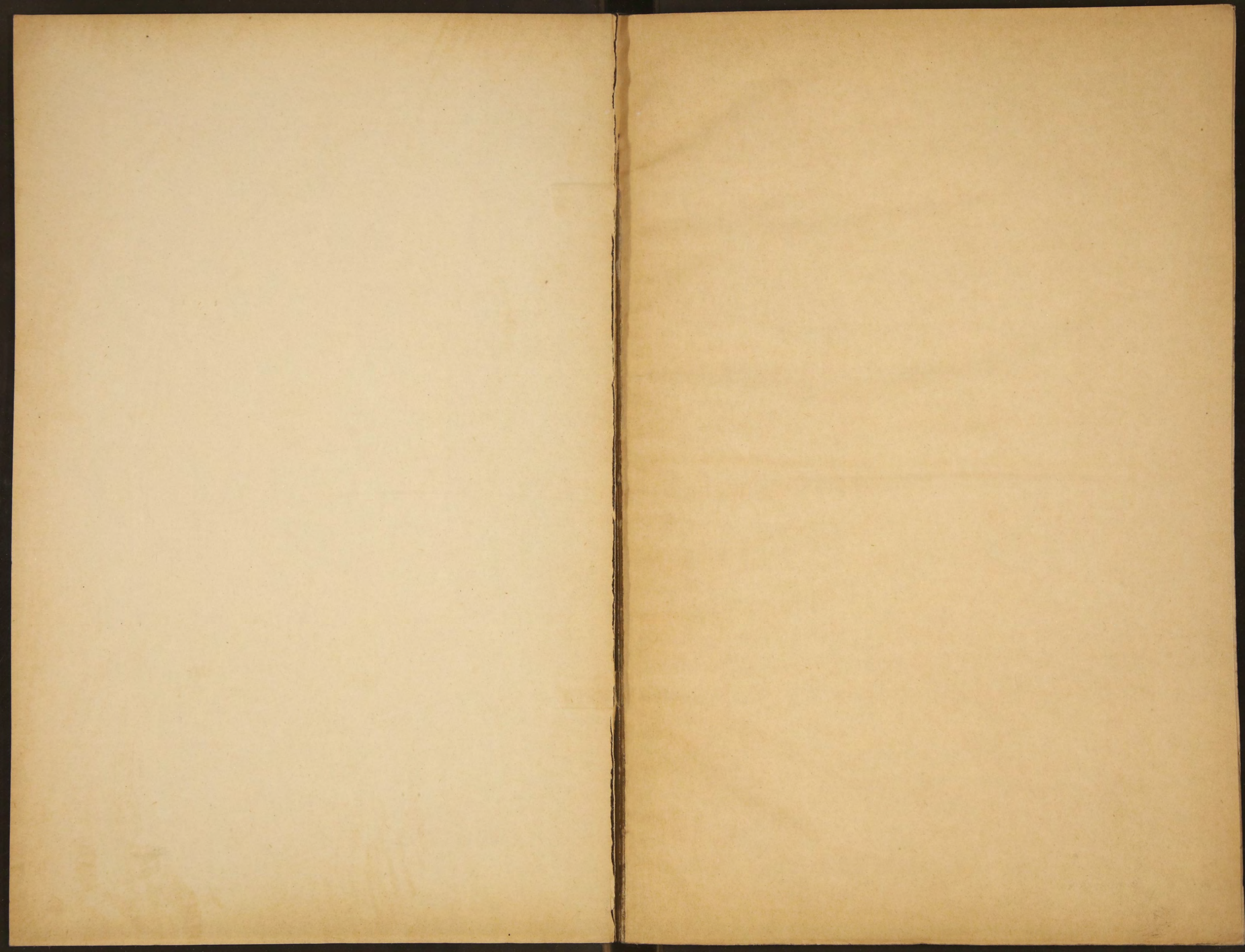


А. 211.



Обзоръ  
Енисейской губ.  
за 1879 г.











Приложение къ всеподданнѣйшему отчету

Д. 911

ОБЗОРЪ

Енисейской губерніи,

за 1879 годъ.

КРАСНОЯРСКЪ.

Въ губернской типографіи

1880 г.

39

БИБЛИОТЕКА ИМП. ВССЕР







# О Г Л А В Л Е Н І Е.

Стр.

## I. Естественныя и производительныя силы губерніи и экономическая дѣятельность ея населенія.

а) Земледѣліе . . . . .	1
б) Обезпеченіе народнаго продовольствія . . . . .	—
в) Промыслы городскаго и сельскаго населенія . . . . .	5
г) Промышленность заводская и фабричная . . . . .	—
д) Торговля . . . . .	11
е) Движеніе населенія . . . . .	45

## II. Подати и повинности.

а) Складные сборы . . . . .	13
б) Земскіе сборы . . . . .	14
в) Городскіе доходы и расходы . . . . .	18
г) Акцизные сборы . . . . .	—
д) Натуральная повинность . . . . .	19

## III. Общественное благоустройство и благочиніе.

а) Казенныя и общественныя зданія . . . . .	23
б) Дороги, мосты, перевозки и почты . . . . .	25
в) Народная нравственность . . . . .	26
г) Арестанты, тюремные замки и этапы . . . . .	28
д) Пожары . . . . .	35
е) Происшествія и народныя бѣдствія . . . . .	—

## IV. Народное здравіе и общественное призрѣніе.

а) Врачи . . . . .	—
б) Больницы и проч. . . . .	—
в) Эпидеміи и эпизоотіи . . . . .	40
г) Насильственныя смерти . . . . .	41
д) Божадѣльни и благотворительныя учрежденія . . . . .	—

## V. Народное просвѣщеніе.

а) Учебныя заведенія . . . . .	43
б) Музеи и библіотеки . . . . .	—

Вѣдомость о посѣвѣ и урожаѣ хлѣба въ Енисейской губерніи за 1879 г. №	1
— о фабрикахъ и заводахъ . . . . .	2
— о движеніи населенія . . . . .	3
— о поступленіи сборовъ, съ приложеніемъ . . . . .	4
— о числѣ и родѣ преступленій . . . . .	5
— о пожарахъ, съ прилож. о состояніи пожарной части . . . . .	6
— о насильственныхъ и случайныхъ смертяхъ . . . . .	7
— о числѣ учебныхъ заведеній и учащихся . . . . .	8
— о доходахъ и расходахъ городовъ . . . . .	9









# ОБЗОРЪ ЕНИСЕЙСКОЙ ГУБЕРНІИ ЗА 1879 ГОДЪ.

## 1) ЕСТЕСТВЕННЫЯ И ПРОИЗВОДИТЕЛЬНЫЯ СИ- ЛЫ ГУБЕРНІИ И ЭКОНОМИЧЕСКАЯ ДѢЯТЕЛЬ- НОСТЬ НАСЕЛЕНІЯ.

а) Земледѣліе и б) обезпеченіе народнаго продовольствія.

Посѣвы хлѣбовъ въ округахъ начались съ 24 Апрѣля и продолжались до 26 Мая, при холодной съ вѣтрами и дождливой погодѣ. Всходы хлѣбовъ отъ продолжительно-холодной весны были плохи; на низкихъ и сырыхъ мѣстахъ, вмѣсто хлѣба, появилась трава; кромѣ того, во время всходовъ, отъ сильнаго наводненія р. Енисея, какъ посѣянные на низкихъ мѣстахъ хлѣба, такъ и приготовленные къ посѣму земли были потоплены и смыты; въ нѣкоторыхъ же мѣстностяхъ отъ сильныхъ дождей посѣвы сдѣлались рѣдки и пустоколосны. За тѣмъ, съ наступленіемъ теплаго времени, въ Іюнѣ мѣсяцѣ, хлѣбъ хотя и улучшился, почему и можно было надѣяться на хорошій урожай, но во время цвѣта и налива зерномъ, отъ выпавшей на поляхъ вредной росы, значительное количество онаго осталось или безъ налива, съ пустыми колосьями, или наливъ зерна вышелъ тощій и легковѣсный. При жатвѣ, которая производилась не совсѣмъ успѣшно, вслѣдствіе перепадавшихъ



часто дождей и наконецъ сѣга, нѣкоторая часть хлѣба осталась на корнѣ; сжатые же хлѣба, не успѣвъ высохнуть, начали расти въ суслонахъ и кладяхъ; по этому урожай оказался неудовлетворительнымъ и хуже противъ прошлаго года.— Травы въ произрастаніи хотя и были хороши, но уборка ихъ по случаю сильныхъ дождей производилась довольно не успѣшно: такъ что много скошеннаго сѣна сдѣлалось чорнымъ и почти сгнило; сверхъ того, отъ чрезвычайнаго наводненія р. Енисея, близлежащіе луга залиты водою и занесены иломъ, почему и не дали никакого годнаго для корма произрастенія. Недостатка въ рабочихъ рукахъ не было.

Погибло разнаго хлѣба: отъ градобитія, засухи, морозовъ, наводненія и другихъ причинъ въ округахъ:

	Десятинъ.	На сумму.
Красноярскомъ . . . . .	3283	53751 р. 60 к.
Енисейскомъ . . . . .	2920	52646 — 47 —
Ачинскомъ . . . . .	1930	11271 — 40 —
Минусинскомъ . . . . .	3056	81491 — 30 —
Канскомъ . . . . .	1038	10090 — — —

И Т О Г О . 12227 — 209250 р. 77 к.

Осенью 1878 и весной 1879 года было посѣяно хлѣба:

ПО ОКРУГАМЪ.	Озимаго.	Яроваго.	Картофел
	Ч е т в е р т е й.		
Красноярскому . . . . .	6650	124160	1764
Енисейскому . . . . .	11788	24330	2290
Ачинскому . . . . .	18357	67411	2568
Минусинскому . . . . .	5752	75964	3480
Канскому . . . . .	23271	45012	6564
На городскихъ земляхъ . . . . .	99	2961	43 <sup>1</sup> / <sub>2</sub>
И т о г о .	65917	339838	16709 <sup>1</sup> / <sub>2</sub>
	405	755	



Количество собраннаго изъ посѣвовъ хлѣба было:

ПО ОКРУГАМЪ.	Озимаго.	Яроваго.	Картофел
	Ч е т в е р т е й.		
Красноярскому . . . . .	47843	460745	19405
Енисейскому . . . . .	32544	106702	18792
Ачинскому . . . . .	84244	305750	19494
Минусинскому . . . . .	24237	443363	32778
Канскому . . . . .	114047	225060	65643
На городскихъ земляхъ . . . . .	318	28358	756
И т о г о .	303233	1569978	156868
	1873	211	

Прилагается вѣдомость о посѣвѣ и урожаѣ хлѣба за № 1-мъ.

По сравненіи урожая настоящаго года съ предшествовавшимъ, оказывается болѣе + или менѣе.—

ПО ОКРУГАМЪ.	Озимаго	Яроваго.	Картофел
	Ч е т в е р т е й.		
Красноярскому . . . . .	172+	84019—	1625+
Енисейскому . . . . .	22973—	31649—	2926+
Ачинскому . . . . .	10232+	106426—	4071—
Минусинскому . . . . .	5174—	26050—	5748+
Канскому . . . . .	16845—	20012—	26390+
На городскихъ земляхъ . . . . .	6—	1601+	1410—
И т о г о .	34564—	266555—	31208+
	301	119—	

Снятымъ хлѣбомъ удовлетворялись всѣ нужды, какъ видно изъ нижеслѣдующаго разчета: 1) на продовольствіе 421466 жителей об. пола Енисейской губерніи, считавшихся къ 1-му Января 1879 года, полагая на каждого человѣка хлѣ-



ба по 2 четверти и 4 четверика и картофеля по 4 четверика, причитается хлѣба 1053665 и картофеля 210733 четверти; 2) на посѣвъ и пополненіе сельскихъ экономическихъ магазиновъ, по примѣру предшествовавшихъ лѣтъ — хлѣба 550000 и картофеля 91000 четвертей, и 3) на винокуреніе, продовольствіе на золотыхъ промыслахъ рабочихъ, приходящихъ изъ другихъ губерній, и прокормленіе арестантовъ, содержащихся въ тюрьмахъ и пересыльныхъ, по трехлѣтней сложности — хлѣба до 165027 и картофеля 4065 четвертей; по такому разсчету требуется приблизительно хлѣба 1768692 и картофеля 305798 четвертей. За удовлетвореніемъ всѣхъ потребностей, останется хлѣба 104519 четвертей и не достанетъ картофеля 148932 четверти; а потому, при имѣніи еще значительнаго количества хлѣба въ запасныхъ магазинахъ, жители Енисейской губерніи съ избыткомъ обезпечены продовольствіемъ изъ урожая настоящаго года.

Въ 306 сельскихъ экономическихъ магазинахъ находилось на лицо запаснаго хлѣба, къ 1-му Января 1880 года: озимаго 198531 и яроваго 148041, всего 346572 четверти, и въ недоимкѣ: озимаго 32379 и яроваго 37338, всего 69717 четвертей, а именно:

ПО ОКРУГАМЪ.	Число магазиновъ.	Н а л и ц о.		Въ недоимкѣ.	
		Озимаго	Яроваго.	Озимаго.	Яроваго.
Красноярскому . . .	74	17804	63162	1725	13207
Енисейскому . . .	78	38344	17009	13231	4353
Ачинскому . . .	22	34210	16268	3397	3348
Минусинскому . . .	54	59072	20284	1450	8787
Канскому . . .	78	49101	31318	12576	7643
<b>В с е г о .</b>	<b>306</b>	<b>198531</b>	<b>148041</b>	<b>32379</b>	<b>37338</b>
		346	572	697	17

Въ сравненіи съ предъидущимъ годомъ, хлѣба въ запасныхъ сельскихъ магазинахъ было на лицо менѣе на 14084, а въ недоимкѣ болѣе на 19652 четверти.



Вообще сельскіе магазины находятся въ весьма удовлетворительномъ состояніи. Въ городскихъ общественныхъ запасныхъ магазинахъ состояло на лицо хлѣба до 5000 четвертей.

По случаю бывшаго въ Іюнь мѣсяцѣ въ г. Иркутскѣ пожара и неурожая хлѣба въ округахъ Иркутской губерніи, послѣдовало непомѣрное возвышеніе цѣны на ржаной хлѣбъ въ городѣ— до 3 р 60 коп. за пудъ; а потому тамошнее городское общество, чрезъ Г. Генераль-Губернатора Восточной Сибири, обратилось съ просьбою о доставленіи хлѣба изъ Енисейской губерніи по болѣе сходнымъ цѣнамъ; вслѣдствіе сего въ отчетномъ году было отпущено зимою изъ запасныхъ сельскихъ магазиновъ Канскаго округа 15000 пудовъ круглаго ржаного хлѣба, по 35 к. за пудъ, на сумму 5250 руб.; доставка онаго въ Иркутскъ, благодаря особенной дѣятельности и усердію командированнаго изъ г. Красноярска чиновника, обошлась только 29690 руб., т. е. почти 1 р. 98 к. съ пуда, тогда какъ справочныя цѣны на хлѣбъ въ Канскомъ округѣ въ то время доходили до 51½ к. за пудъ, а на перевозку отъ г. Канска до Иркутска до 3 р. 16 к. съ пуда.

Продовольственного капитала сельскихъ обществъ губерніи, находящагося съ 1868 года на храненіи въ Государственномъ банкѣ, считается 65655 р. 55 коп. и особо принадлежащаго крестьянамъ Енисейскаго округа— 23841 р 16½ к. и мѣщанскимъ обществамъ губерніи 6035 р. 15½ к., хранящихся для приращенія изъ процентовъ въ кредитныхъ учрежденіяхъ.

Капиталъ общественной запашки, предназначаемый на удовлетвореніе хозяйственныхъ нуждъ Минусинскаго, Канскаго и Ачинскаго округовъ, простирается до 165141 р. 55¼ к.; въ томъ числѣ: въ Минусинскомъ округѣ— на лицо 640 р. 71 к., въ ссудахъ за крестьянами 44051 р. 62 к. и въ кредитныхъ учрежденіяхъ 83640 р. 79 к., всего 128333 р. 12 к.; въ Канскомъ округѣ— на лицо и въ кредитныхъ учрежденіяхъ 15010 р. 48 к., въ ссудахъ 19327 р. 68¼ к., всего 34338 р. 16¼ к., и въ Ачинскомъ округѣ— на лицо 7 р. 27 к., въ ссудахъ 920 р. и въ Государственномъ банкѣ 1543 р., всего 2470 р. 27 к.

б) Промыслы городского и сельскаго населенія и в) Промышленность заводская и фабричная.

Въ теченіи отчетнаго года, въ промыслахъ городского населенія существен-



ныхъ измѣненій не произошло и новыхъ промысловъ не возникло.

На золотыхъ промыслахъ во всей губернии было рабочихъ 16454, болѣе предъидущаго года на 657 челов. Золота добыто 400 п. 34 ф. 92 зол 58 д., менѣе 1878 года на 42 п. 9 ф. 41 з. 46 дол.

Въ 1879 году производились работы на приискахъ:

1-й системы Сѣверной	}	Енисейскаго . . . . .	109
2-й — Южной		округа . . . . .	147
3-й — Ачинскаго округа . . . . .			32
4-й — Минусинскаго округа . . . . .			38
5-й — Бирюсинской, Канскаго и Нижнеудинскаго округовъ . . . . .			29
6-й — Красноярскаго . . . . .			6

Итого . 361

Промыто песковъ на промыслахъ:

1-й системы . . . . .	175282055
2-й — . . . . .	185820006
3-й — . . . . .	33747800
4-й — . . . . .	30117700
5-й — . . . . .	18427507
6-й — . . . . .	16562600

Итого 459957668 пуд.

Добыто шлиховаго золота:

1-й системы . . . . .	155 п. 27 ф. 45 з. 13 д.
2-й — . . . . .	147 — 25 — 25 — 18 —
3-й — . . . . .	20 — 12 — 58 — 73 —
4-й — . . . . .	30 — 38 — 42 — 40 —
5-й — . . . . .	31 — 1 — 84 — 82 —
6-й — . . . . .	15 — 9 — 28 — 24 —

Итого . 400 п. 34 ф. 92 з. 58 д.



Сложное содержаніе золота въ 100 пудахъ песку:

1-й системы	.	.	.	.	33
2-й —	.	.	.	.	29
3-й —	.	.	.	.	14 <sup>1</sup> / <sub>2</sub>
4-й —	.	.	.	.	37 <sup>1</sup> / <sub>2</sub>
5-й —	.	.	.	.	61
6-й —	.	.	.	.	22
					.....
					32 <sup>5</sup> / <sub>6</sub>

Въ 1879 году на промыслахъ находилось:

		Рабоч.	Служ.	Жен. и дѣтей.	
1-й системы	.	6221	— 185	— 790	
2-й —	.	6250	— 416	— 542	
3-й —	.	650	— 21	— 108	
4-й —	.	1182	— 91	— 152	
5-й —	.	1412	— 50	— 110	
6-й —	.	739	— 36	— 8	
					.....
<b>Итого</b>					16454 — 799 — 1710

На каждого рабочаго приходится промытаго песку:

1-й системы	.	.	.	.	— 28175 п.
2-й —	.	.	.	.	— 29716
3-й —	.	.	.	.	— 51919
4-й —	.	.	.	.	— 25480
5-й —	.	.	.	.	— 13050
6-й —	.	.	.	.	— 22412

Военная стража промысловъ состояла изъ казаковъ коннаго полка, распределенныхъ на прискахъ:

1-й системы	.	.	.	.	53
2-й —	.	.	.	.	74
3-й —	.	.	.	.	14



4-й	—	.	.	.	.	34
5-й	—	.	.	.	.	13
6-й	—	.	.	.	.	18

И т о г о . 206

Изъ числа панятыхъ людей:

	Не явилось на работы.	Бѣжа- ло.	Пойма- но.
1-й системы	236	— 270	— 10
2-й —	58	— 521	— 97
3-й —	8	— 42	— 10
4-й —	22	— 55	— 12
5-й —	97	— 59	— »
6-й —	14	— 91	— 23

И т о г о . 435 — 1038 — 152

Въ продолженіи лѣтнихъ работъ было:

	Больныхъ.	Выздор.	Умерш.	Осталось.
1-й системы	2426	— 2386	— 37	— 3
2-й —	1314	— 1265	— 32	— 17
3-й —	273	— 270	— 1	— 2
4-й —	222	— 208	— 14	— »
5-й —	83	— 74	— 9	— »
6-й —	27	— 22	— 5	— »

И т о г о . 4345 — 4225 — 98 — 22

Случаевъ скоропостижной и неестественной смерти было:

1-й системы	.	.	.	.	9
2-й —	.	.	.	.	21
3-й —	.	.	.	}	10
4-й —	.	.	.		
5-й —	.	.	.	.	2



И т о г о . 43

Больные рабочіе пользуются въ присковыхъ больницахъ, содержащихся на счетъ золотопромышленниковъ. Лечениемъ больныхъ, сверхъ 2-хъ врачей, занимается также подъ руководствомъ ихъ, вольно-наемные фельдшера.

Въ 1879 году изъ 16454 рабочихъ на золотыхъ промыслахъ, заболѣло 4345 челов. или 26, 4<sup>0</sup>/<sub>0</sub>; сравнительно съ минувшимъ годомъ процентъ заболѣванія уменьшился.

Изъ 4345 больныхъ умерло 98 челов. или 2, 2<sup>0</sup>/<sub>0</sub>.

Изъ числа нанятыхъ не явилось на работу 435 челов. или 2, 6<sup>0</sup>/<sub>0</sub>; бѣжало 1038—или 6, 3<sup>0</sup>/<sub>0</sub>; изъ нихъ поймано 152 чел. или 14, 6<sup>0</sup>/<sub>0</sub>.

Количество рабочихъ, неявившихся и бѣжавшихъ съ присковъ, увеличилось на 238 челов. въ сравненіи съ предъидущимъ годомъ. Желаніе избавиться отъ тяжелой работы и воспользоваться задаткомъ служатъ главными причинами неявокъ и побѣговъ.

Для осеннихъ и зимнихъ работъ осталось рабочихъ на промыслахъ:

1-й системы	.	.	.	.	792
2-й —	.	.	.	.	1556
3-й —	.	.	.	.	76
4-й —	.	.	.	.	215
5-й —	.	.	.	.	113
6-й —	.	.	.	.	145

И т о г о . 2897

Винокуренныхъ заводовъ въ губерніи 11; изъ нихъ дѣйствовало 10. Въ послѣдній періодъ винокуренія, сравнительно съ 1877<sup>7</sup>/<sub>8</sub> г., добыто болѣе % безводнаго спирта на 6927427, 2 и ведръ вина въ полугаръ (40<sup>0</sup>/<sub>0</sub>) на 173,185,65.



Количество перебуренных каждым заводом припасов и выкуренного вина было следующее:

Название заводовъ по округамъ.	Перекурено въ вино муки: ржаной, пшеничной, овсяной и солоду	П О Л У Ч Е Н О.		Среднее число пудовъ употребленныхъ въ суточный за-торъ.	Среднее число полу-ченія вина въ полу-гара изъ суточного за-тора	Сколько сутокъ въ періодъ дѣйствованія заводовъ.
		% безводнаго спирта.	Въ полу-гара въ ведръ (40%)			
Ачинскаго округа:						
Сидоровскій . . .	56100	2238505,1	56462,62	374	376,41	150
Маринскій . . .	48440	1798320,14	44958.	346	321,13	140
Александровскій . . .	14014	547121,06	13678,03	143	139,57	98
Канскаго:						
Ильинскій . . .	92950	3917678,27	97941,95	405	468,62	209
Ривенскій . . .	Н е д ѣ й с т в о в а л ъ.					
Ивановскій . . .	45252	1903823,35	47595,58	236	247,89	192
Минусинскаго:						
Спасскій . . .	27977	1141188,86	28529,72	90½	176,10	162
Владимірскій . . .	20952	883272,98	22081,82	194	204,46	108
Казанскій . . .	56342	2235253,66	55881,34	286	283,66	197
Александровскій . . .	69426	2826403,31	70660,08	551	560,79	126
Енисейскаго:						
Каменскій . . .	87038	3509226,77	87730,66	321	359,55	244
И т о г о . . .	518491	21020793,5	525519,8	—	—	—

Въ отчетномъ году винокуренные заводы потребили хлѣба болѣе на 178269 пудовъ.

Абаканскій желѣзодѣлательный и чугуно-литейный заводъ въ Минусинскомъ округѣ принадлежитъ потомственному дворянину Григорію Пермикину и арендуется сыномъ его Николаемъ Пермикинымъ. Заводъ собственныхъ земель и лѣсовъ не имѣетъ, а пользуется таковыми, въ количествѣ 100000 десятинъ, на посессион-



номъ нравъ. Руда добывается близъ завода, на принадлежащихъ оному рудникахъ, изъ коихъ дѣйствующихъ 2 и подѣйствующихъ 1.

На заводъ было:

Служащихъ . . . . .	32
Мастеровъ и подмастерьевъ . . . . .	200
При вспомогательныхъ работахъ . . . . .	282

И т о г о . 514 челов.

Машииъ: воздухоудвнхъ . . . . .	2
— прокатныхъ . . . . .	3
Молотовъ паровыхъ . . . . .	3
Печей . . . . .	10
Горновъ . . . . .	36

Заготовлено припасовъ:

Чугуна штыковаго и проч. . . . .	37192 пуд.
Руды желѣзной . . . . .	266000 —
Угля древеснаго . . . . .	9890 короб.
Сѣстныхъ припасовъ . . . . .	26000 пуд.
Овса . . . . .	12000 —
Сѣна . . . . .	20000 —

Выдѣлано издѣлй: 50593 пуд. на сумму 124531 руб. Сбытъ ихъ производится по Енисейской губерни и частю по Иркутской.

д) Торговля.

За свидѣтельства и билеты поступило денегъ 46006 р. 80 к., противу 1878 года менѣе на 4897 р. 5 к. Свидѣтельствъ было взято 3731 и билетовъ 1489, всего 5220; въ томъ числѣ по округамъ:

Красноярскому . . . . .	1814
Енисейскому . . . . .	1231
Канскому . . . . .	878



Ачинскому . . . . .	505
Минусинскому . . . . .	792

Въ сравненіи съ минувшимъ годомъ, свидѣтельствъ выдано менѣе 264, а билетовъ на 129.

Черезъ Карское море привезено на рѣку Енисей русскихъ и иностранныхъ товаровъ, на пароходѣ барона Кнопа и К<sup>о</sup> „Луиза“, приблизительно на сумму 150000 руб., въ томъ числѣ: сахару съ заводовъ: С.-Петербургской, Харьковской и Тверской губерній . . . . .

9842 пуд. 21 ф.	
Табаку украинскаго 440 кул. вѣсомъ брутто . . . . .	2226 — 30 —
— нетто . . . . .	2150 пуд.

Изъ Бремена: 100 бочен. деревяннаго масла, вѣсомъ брутто 1199 —

Керосина 300 бочен. и 500 ящик. . . . . 3661 —

Лампъ . . . . . 210 шт.

Мѣшковъ . . . . . 20000 шт.

Паровой катеръ . . . . . 1.

Жельзныхъ баржей . . . . . 2.

Вывезено за границу:

Пшеницы: бѣлотурки . . . . . 1880 пуд.

— перерода . . . . . 8030 —

— мелкозерной . . . . . 7520 —

Ярицы . . . . . 3080 —

Орѣховъ кедровыхъ . . . . . 900 —

Конопля . . . . . 178 —

Сѣмя конопленого . . . . . 29 —

Кожъ: лосинныхъ . . . . . 135 шт.

— конскихъ . . . . . 11 —

— телячьихъ . . . . . 102 —

Всего приблизительно на сумму 20000 рублей.

Изъ ярмарокъ, обороты которыхъ простираются до 300000 руб., считается въ губерніи только одна — Никольская, въ селѣ Балахтинскомъ, Ачинскаго округа, съ 6-го по 14-е Декабря.



Обороты городскихъ общественныхъ банковъ были слѣдующіе:

Въ Канскомъ банкѣ, открытомъ въ 1863 году:

Съ основнымъ капиталомъ.	.	.	.	10000 р.
Общій оборотъ простирается до	.	.	.	218206 р. 84 к.
Чистой прибыли получено въ 1879 г.	.	.	.	2910 р. 14 к.
А съ открытія банка	.	.	.	33590 р. 94 к.

Въ Енисейскомъ банкѣ, открытомъ въ 1863 году:

Съ основнымъ капиталомъ.	.	.	.	70000 р.
Общій оборотъ простирается до	.	.	.	216656 р. 48 $\frac{1}{2}$ к.
Чистой прибыли получено.	.	.	.	4298 р. 75 к.
А съ открытія банка	.	.	.	47158 р. 49 к.

Въ Минусинскомъ банкѣ, открытомъ въ 1867 году:

Съ основнымъ капиталомъ.	.	.	.	10000 р.
Общій оборотъ простирается до	.	.	.	438623 р. 33 $\frac{3}{4}$ к.
Чистой прибыли съ остаточными отъ прошлаго года получено	.	.	.	9817 р. 55 $\frac{1}{2}$ к.
А съ открытія банка	.	.	.	62960 р. 94 к.

## II. ПОДАТИ И ПОВИННОСТИ.

### а) Окладные сборы.

Къ 1879 году оставалось въ недоимкѣ по губерніи:

Окладныхъ сборовъ	.	.	.	370238 р. 11 $\frac{3}{4}$ к.
Причиталось на отчетный годъ оклада	.	.	.	488709 р. 80 к.

---

Итого. 858947 р. 91 $\frac{3}{4}$  к.

Вновь причислено:

Недоимокъ	.	.	.	22703 р. 10 $\frac{3}{4}$ к.
Оклада	.	.	.	23801 р. 19 к.

---

Итого 46504 р. 29 $\frac{3}{4}$  к.

А всего слѣдовало поступить . 905452 р. 21 $\frac{1}{2}$  к.

Изъ этого количества дѣйствительно взыскано:

Недоимокъ	.	.	.	61083 р. 67 $\frac{3}{4}$ к.
-----------	---	---	---	------------------------------



Оклада . . . . . 405018 р. 70<sup>1</sup>/<sub>2</sub> к.

Итого 466102 р. 38<sup>1</sup>/<sub>4</sub> к.

Исключено:

Недоимокъ . . . . . 38283 р. 56<sup>3</sup>/<sub>4</sub> к.

Оклада . . . . . 16074 р. 42<sup>1</sup>/<sub>2</sub> к.

Итого. 54357 р. 99<sup>1</sup>/<sub>4</sub> к.

За тѣмъ къ 1 Января 1880 года осталось невзысканныхъ:

Недоимокъ . . . . . 293573 р. 98 к.

Оклада . . . . . 91417 р. 86 к.

Всего отъ отчетнаго года податной недоимки. 384991 р. 84 к.

б) Земскіе сборы.

Къ 1879 году оставалось недоимки земскихъ сборовъ на повинности:

Губерскія.

Частныя.

88633 р. 7<sup>1</sup>/<sub>2</sub> к.

37088 р. 84<sup>1</sup>/<sub>4</sub> к.

125721 р. 91<sup>3</sup>/<sub>4</sub> к.

На отчетный годъ причиталось оклада:

119894 р. 26 к.

104571 р. 51<sup>1</sup>/<sub>2</sub> к.

224465 р. 77<sup>1</sup>/<sub>2</sub> к.

Вновь причислено: а) недоимокъ:

4131 р. 7<sup>1</sup>/<sub>2</sub>

58356 р. 97<sup>1</sup>/<sub>2</sub> к.

62488 р. 5 к.

б) Оклада:

1815 р. 41 к.

1286 р. 10<sup>1</sup>/<sub>2</sub> к.

3101 р. 51<sup>1</sup>/<sub>2</sub> к.

Всего слѣдовало поступить въ отчетномъ году:

214473 р.

82 к.

201303 р. 43<sup>3</sup>/<sub>4</sub> к.

415777 р. 25<sup>3</sup>/<sub>4</sub> к.



Изъ этого числа дѣйствительно взыскано: а) недоимокъ:

12518 р. 90 $\frac{1}{2}$  к.      32609 р. 6 к.

---

45127 р. 96 $\frac{1}{2}$  к.

б) Оклада:

94609 р. 21 к.      90824 р. 18 к.

---

185433 р. 39 к.

Исключено: а) недоимокъ:

12276 р.  $\frac{1}{4}$  к.      2771 р. 52 $\frac{3}{4}$  к.

---

15047 р. 53 к.

б) Оклада:

5214 р. 27 $\frac{1}{2}$  к.      1778 р. 30 $\frac{1}{4}$  к.

---

6992 р. 57 $\frac{3}{4}$  к.

Затѣмъ къ 1 Января 1880 года осталось не взысканныхъ:

а) Недоимокъ:

67969 р. 24 $\frac{1}{4}$  к.      60065 р. 23 к.

---

128034 р. 47 $\frac{1}{4}$  к.

б) Оклада:

21886 р. 18 $\frac{1}{2}$  к.      13255 р. 13 $\frac{3}{4}$  к.

---

35141 р. 32 $\frac{1}{4}$  к.

Итого отъ отчетнаго года осталось земской недоимки:

89355 р. 42 $\frac{3}{4}$  к.      73320 р. 36 $\frac{3}{4}$  к.

---

163175 р. 79 $\frac{1}{2}$  к.

Всего по губернии слѣдовало поступить податей и сборовъ

по счетамъ Казенной Палаты	.	.	.	1321229 р. 47 $\frac{1}{4}$ к.
Дѣйствительно взыскано.	.	.	.	696063 р. 73 $\frac{3}{4}$ к.
Исключено	.	.	.	76398 р. 10 к.



Осталось недоимки къ 1 Января 1880 года . . . . .	548167 р. 63 <sup>1</sup> / <sub>2</sub> к.
Больше 1879 года на . . . . .	52207 р. 60 к.

Изъ показанной недоимки считается:

На крестьянахъ и инородцахъ	264273 р. 38 <sup>3</sup> / <sub>4</sub> к.	больше 1879 г. на	23556 р. 9 к.
— поселенцахъ . . . . .	244003 р. 20 <sup>3</sup> / <sub>4</sub> к.	— — —	31307 р. 63 к.
— мѣщанахъ и другихъ	39891 р. 4 к.	меньше — —	2656 р. 12 к.

---

Всего 548167 р. 63<sup>1</sup>/<sub>2</sub> к., больше — — 52207 р. 60 к.

Хотя по счетамъ Казенной Палаты считается всей недоимки по губерніи 548167 р. 63<sup>1</sup>/<sub>2</sub> к., но изъ оной подлежатъ списанію по документамъ уже представленнымъ по принадлежности и еще составляемымъ 270724 р. 56 к.; за вычетомъ этой суммы, дѣйствительно слѣдуетъ считать въ недоимкѣ къ 1 Января 1880 года 277443 р. 7<sup>1</sup>/<sub>2</sub> к.

Увеличеніе недоимки противу минушаго года на 52207 р. 60 к., произошло отъ необыкновеннаго ущерба, причиненнаго прибрежному сельскому населенію сильнымъ разливомъ р. Енисея. Къ сему нужно присовокупить, что наибольшая часть недоимки состоитъ не за мѣстными крестьянами, а за поселенцами, причисленными въ крестьяне, и сельскими обывателями—переселенцами, прибывшими въ губернію по доброй волѣ, не воспользовавшимися никакими льготами и денежнымъ отъ казны пособіемъ.

Главная причина накопленія недоимки происходитъ отъ того, что весьма значительная часть оной числится за ссыльными, которые, на основаніи 747 ст. XIV т. Устава о ссыльныхъ, по зачисленіи въ число государственныхъ крестьянъ, впоследствии умерли, устарѣли или бѣжали и, въ теченіи 2-хъ лѣтъ, обществу изъ побѣга не возвращены, почему и подлежатъ исключенію изъ оклада податей. Сверхъ того, въ дѣйствительности недоимки должно быть еще меньше, потому что Казенная Палата, по исключеніи ссыльныхъ изъ оклада податей, иногда не даетъ объ этомъ знать волостнымъ правленіямъ и Казначейству, также и Казначейство, получивъ увѣдомленіе Палаты, не всегда дѣлаетъ по своимъ регистрамъ отмѣтки, а потому, рядомъ съ такимъ исключеніемъ поселенцовъ изъ окладовъ, и сложенеіе



сь нихъ недоимки идетъ крайне медленно по слѣдующимъ причинамъ: 1) умершіе поселенцы не могутъ исключаться изъ списковъ до полученія метрической выписки изъ Духовной Консисторіи. Консисторія же, не разрѣшая самимъ мѣстнымъ священникамъ выдавать таковыя, что сохранило бы время, высылаетъ выписки чрезъ годъ, когда у ней соберутся метрическія книги отъ всѣхъ священниковъ; 2) бѣжавшіе поселенцы розыскиваются чрезъ публикацію по округу, что продолжается нередко годъ, за тѣмъ дѣлается распоряженіе о повсемѣстномъ розысканіи ихъ чрезъ припечатаніе въ губернскихъ вѣдомостяхъ и только по прошествіи годичнаго срока со дня припечатанія (уже другаго со дня розысковъ), бѣжавшіе представляются къ исключенію изъ наличныхъ, между тѣмъ какъ за помянутые два года недоимка насчитывается на нихъ, и 3), поселенцы, достигшіе 60-ти лѣтняго возраста, своевременно не исключаются изъ числа подлежащихъ обложенію, по той причинѣ, что Казенная Палата, встрѣчая часто уменьшеніе числа лѣтъ въ статейныхъ спискахъ, тѣмъ не менѣе принимаетъ эти списки за основаніе исчисленія окладовъ, а не наружный осмотръ врачами престарѣлыхъ, и исключаетъ таковыхъ изъ списковъ только тогда, когда путемъ продолжительной переписки выяснится ошибка въ спискѣ. За все это время престарѣлые облагаются податями.

Енисейскимъ Губернскимъ Совѣтомъ разсматривались недостатки обложенія податями и исключенія недоимокъ и предположены нѣкоторыя мѣры къ устраненію ихъ.

Прилагаются двѣ вѣдомости за № 4, о поступленіи сборовъ и недоимокъ.

Произведено денежныхъ сборовъ на исправленіе повинностей:

Губернскихъ:

На дороги, мосты, перевозки и на поверстныя чиновникамъ по строительной части . . . . . 19484 р. 75 к.

На содержаніе подводъ при полицейскихъ управленіяхъ, для земскихъ сообщеній въ селеніяхъ, на содержаніе воинскихъ помѣщеній въ городахъ и выписку сенатскихъ вѣдомостей. . . . . 47985 р. 85 к.

На содержаніе въ губернскихъ мѣстахъ столовъ по зем-

70865



скимъ повинностямъ . . . . . 26978 р. 8<sup>1</sup>/<sub>4</sub> к.

На содержаніе тюремныхъ и прочихъ помѣщеній, по примѣру прежнихъ лѣтъ, съ присоединеніемъ статьи на устройство дорожныхъ аптекъ . . . . . 9490 р. 24 к.

На жалованье оспопрививателямъ по крестьянскимъ и инородческимъ обществамъ . . . . . 2517 р. 33<sup>1</sup>/<sub>4</sub> к.

Частныхъ:

На содержаніе волостныхъ правленій, степныхъ думъ, инородческихъ управъ, IV Отдѣленія Главнаго Управленія Восточной Сибири и служителей при архіерейскомъ домѣ . . . . . 121628 р. 75<sup>1</sup>/<sub>2</sub> к.

На содержаніе городскихъ полицій и другіе городскіе расходы . . . . . 43057 р. 51<sup>3</sup>/<sub>4</sub> к.

Внутреннихъ:

На содержаніе по сельскимъ обществамъ пожарной части, плату писарямъ сельскимъ и при экономическихъ магазинахъ и другія внутреннія повинности. . . . . 109761 р. 11<sup>3</sup>/<sub>4</sub> к.

На содержаніе разныхъ казенныхъ и общественныхъ зданій и экономическихъ магазиновъ . . . . . 17021 р. 60<sup>1</sup>/<sub>2</sub> к.

На содержаніе учебныхъ заведеній . . . . . 28586 р. 71<sup>1</sup>/<sub>2</sub> к.

Всего по губерніи . . . . . 420511 р. 96<sup>3</sup>/<sub>4</sub> к.

в) Городскіе доходы и расходы.

Городскіе доходы превышали расходы только въ городахъ Красноярскъ и Ачинскъ; дефицитъ въ доходахъ Енисейска, Канска и Милусинска покрытъ остатками отъ предъидущихъ лѣтъ.

На жителей г. Красноярска состоитъ городской недомки, къ 1-му Января 1880 года, 19365 р. 63<sup>1</sup>/<sub>4</sub> к., въ томъ числѣ неблагонадежной—1288 р. 38 к.

Прилагается вѣдомость о доходахъ и расходахъ городовъ.

г) Акцизные сборы.

Акцизныхъ сборовъ съ вина, спирта и пива въ отчетномъ году поступило



1375849 р. 7 к., акциза съ соли и дохода съ мѣся — 69201 р. 31 к., за табако-акцизные свидѣтельства и табачныя марки 15565 р. 46 к. и патентнаго сбора 168401 р.

Въ губерніи находилось: винокуренныхъ-заводовъ 10, оптовыхъ складовъ 64, ренскихъ погребовъ 59, водочныхъ заводовъ 17, пивоваренныхъ 2, пивныхъ и портерныхъ лавокъ 4, трактировъ 25, буфетовъ 5 и питейныхъ заведеній 1105 всего 1291, число послѣднихъ увеличилось на 99.

На означенныя заведенія выдано патентовъ годовыхъ и полугодовыхъ 1291.

д) Отправленіе натуральныхъ повинностей.

Обывателями Енисейской губерніи отправлены натурою слѣдующія повинности:

1) Исправленіе дорогъ, мостовъ, гатей, бичевниковъ, перилъ, столбовъ и при-

готовленіе для нихъ лѣса:

Число людей, занятыхъ отправленіемъ этой повинности . . . . . 19356 чел.

Число подводъ . . . . . 19280 лоша.

Время занятій . . . . . 6 мѣс.

2) Отправленіе междудворной обывательской гоньбы:

Число людей . . . . . 26165 чел.

Число подводъ . . . . . 71049 лоша.

Время занятій . . . . . 1 годъ.

3) Содержаніе перевозовъ чрезъ рѣвы:

Число людей . . . . . 238 чел.

Время занятій . . . . . 6 мѣс.

4) Караулы при церквахъ и сельскихъ экономическихъ магазинахъ; употребленіе людей при волостныхъ правленіяхъ и прочихъ мѣстахъ въ десятники и разсыльные:

Число людей . . . . . 2919 чел.

Время занятій . . . . . 1 годъ.

5) Приготовленіе лѣса для общественныхъ строеній и дровъ для этихъ зданій, церквей и тюремъ:

Число людей . . . . . 1430 чел.



Число подводъ . . . . .	1490 лоша.
Время занятій . . . . .	1 годъ.

6) Исправленіе общественныхъ зданій, магазиновъ, ледниковъ, кордоновъ и

проч.:

Число людей . . . . .	2593 чел.
Число подводъ . . . . .	282 лоша.
Время занятій . . . . .	1 годъ.

7) Содержаніе кордоновъ, поимка бѣглыхъ, препровожденіе и пересылка пар-

тій:

Число людей . . . . .	4374 чел.
Число подводъ . . . . .	6121 лоша.
Время занятій . . . . .	1 годъ.

8) Прекращеніе лѣсныхъ пожаровъ:

Число людей . . . . .	130 чел.
Число подводъ . . . . .	10 лоша.
Время занятій . . . . .	1 годъ.

9) Работы при межеваніи земель:

Число людей . . . . .	959 чел.
Число подводъ . . . . .	415 лоша.
Время занятій . . . . .	2 мѣс.

10) Препровожденіе военныхъ партій и политическихъ преступниковъ:

Число людей . . . . .	2445 чел.
Число подводъ . . . . .	1563 лоша.
Время занятій . . . . .	1 годъ.

11) Перевозка каравача съ золотомъ:

Число людей . . . . .	188 чел.
Число подводъ . . . . .	376 лоша.
Время занятій . . . . .	времен.

Всѣ повинности, перечисленныя въ 186 ст. IV т. уст. о земскихъ повинно-  
стяхъ, отправляются по возможности равномерно: жители селеній, отстоящихъ въ



сторонѣ отъ тракта, помогаютъ обывателямъ на трактъ, доставленіемъ подводъ подъ проходящія партіи нижнихъ чиновъ и въ прочихъ случаяхъ.

Повинности для войска.

Въ г. Красноярскѣ:

На безвозмездное исправленіе разныхъ повинностей для  
войска . . . . . 1154 р. 38<sup>1</sup>/<sub>2</sub>к.

Въ Красноярскемъ округѣ:

На тѣ же повинности . . . . . 1556 — 60 к.

Въ г. Канскѣ:

На отопленіе и освѣщеніе кордегардіи при острогѣ, квар-  
тиры для проезжающихъ и временно прибывающихъ по дѣламъ  
службы штабъ и оберъ-офицеровъ и для проходящихъ ниж-  
нихъ чиновъ . . . . . 528 р. 42 к.

Въ Канскомъ округѣ:

На безвозмездное отнесеніе разныхъ повинностей для войска 912 р. 80 к.

Въ г. Ачинскѣ:

На тѣ же повинности . . . . . 2310 р. —

Въ Ачинскомъ округѣ:

На тѣ же повинности . . . . . 4230 р. 97 к.

Въ г. Енисейскѣ:

На наемъ квартиръ для проезжающихъ штабъ и оберъ-  
офицеровъ и добавочныя жандармамъ . . . . . 260 р. 26 к.

На ремонтное исправленіе зданій Енисейской мѣстной ко-  
манды и постройку при ней службъ . . . . . 1402 р. 7<sup>1</sup>/<sub>2</sub>к.

Въ Енисейскомъ округѣ отнесенія повинностей для вой-  
ска не было.

Въ г. Минусинскѣ:

На содержаніе чистоты въ зданіяхъ, занимаемыхъ воин-  
скою командою. . . . . 80 р. —

На наемъ квартиръ для нижнихъ чиновъ и воинской



канцеляріи . . . . . 1888 р. —

Въ Минусинскомъ округъ отнесенія повинностей для  
войска не было.

Воинская повинность.

По положенію о всеобщей воинской повинности, подле-  
жало призыву по спискамъ . . . . . 2645

Изъ этого числа исключено изъ призывныхъ списковъ  
по разнымъ причинамъ . . . . . 90

Подлежало вывутію жеребья . . . . . 2555

При осмотрѣ и приѣмѣ:

Освобождено отъ службы по войскамъ . . . . . 169

Получили отсрочку . . . . . 165

По разверсткѣ назначено къ поступленію на службу . . . . . 747

Изъ этого числа принято . . . . . 739

Зачислено въ запасъ . . . . . 2

квитанцій . . . . . 5

Въ числѣ принятыхъ заключаются:

1) Подлежащихъ назначенію во флотъ . . . . . »

2) Неимѣющихъ права на льготу по семейному положенію . . . . . 736

3) Имѣющихъ право на льготу:

а) III-го разряда . . . . . 2

б) II-го . . . . . —

в) I-го . . . . . 1

-----  
739

Способныхъ къ строевой службѣ . . . . . 723

нестроевой . . . . . 16

На основаніи 154 ст. устава:

а) Зачислено въ ратники ополченія . . . . . 1617

б) Освобождено отъ этого зачисленія по неспособности



носить оружіе

Итого 1699

Израсходовано по призыву и приему на службу и на содержание городских и окружных присутствій въ теченіи года:

а) казною 2142 р. 91 к. и б) изъ земскихъ сборовъ 4377 р. 41<sup>1</sup>/<sub>2</sub> к., всего 6520 р. 32<sup>1</sup>/<sub>2</sub> к.

Вѣдомость о числѣ принятыхъ рекрутъ по сословіямъ не прилагается по недоставленію отчета Красноярскаго окружнаго присутствія, по случаю уничтоженія дѣль пожаромъ.

### III. ОБЩЕСТВЕННОЕ БЛАГОУСТРОЙСТВО И БЛАГОУСТРОЙСТВО.

а) Казенныя и общественныя зданія.

Въ 1879 году произведены работы:

1) На счетъ суммъ Государственнаго Казначейства:

Постройка мастерскихъ при Красноярскомъ тюремномъ замкѣ	2369 р.	—
Постройка амбара съ ледникомъ, для храненія мертвыхъ тѣлъ арестантовъ въ г. Канскѣ	505	—
Исправленіе бани при Енисейскомъ тюремномъ замкѣ	830	—
Исправленіе бывшихъ присутственныхъ мѣстъ въ г. Красноярскѣ, для помѣщенія пересыльной казармы.	3700	—
Ремонтъ присутственныхъ мѣстъ и тюремъ въ Енисейской губерніи	5845	—
Постройка каменнаго пограничнаго столба между губерніями Енисейской и Томской	255	—
Исправленіе Красноярской пересыльной казармы	949	—
Исправленіе въ Красноярской острожной банѣ печи	97	—
Исправленіе кухонной печи въ Красноярской тюремной больницѣ	54	—
Исправленіе Канскаго тюремнаго замка.	241	25 <sup>3</sup> / <sub>4</sub>



Постройка копышны при Красноярской пересыльной казармѣ	784 р.	—
Исправленіе печи въ Енисейскомъ тюремномъ замкѣ	69	73
Вставка стеколъ въ зданіи того же замка	163	75
Исправленіе разныхъ поврежденій въ зданіи Канскаго тюремнаго замка	221	—
Исправленіе дымовыхъ трубъ въ Красноярскомъ тюремномъ замкѣ	225	—

Итого 16308 р. 73<sup>3</sup>/<sub>4</sub> к.

На счетъ суммъ губернскаго земскаго сбора:

Исправленіе мостовъ на рѣчкѣ Рѣшеты въ Красноярскомъ округѣ	540 р.	—
Постройка моста чрезъ рч. Иланку въ Канскомъ округѣ	1815	—

Исправленіе мостовъ чрезъ рѣчки:

Бугачъ въ Красноярскомъ округѣ	575	85
Пойму въ Канскомъ округѣ	1215	—
Качу въ городѣ Красноярскѣ	1715	—
Мельничную въ Енисейскомъ округѣ	963	—

Итого 6823 р. 85 к

На счетъ суммъ Государственнаго Казначейства по почтовому вѣдомству:

Исправленіе печи въ Малокемчугской почтовой станціи	38 р.	—
Исправленіе Чернорѣчинской почтовой станціи, постройка амбара съ погребомъ при Козульской почтовой станціи и исправленіе почтовой станціи въ селѣ Ключевскомъ	675	—

Итого 713 р —

На счетъ суммъ Интендантскаго Управленія Восточно-Сибирскаго военнаго округа:

Исправленіе квартиры и зданія Енисейскаго Губернскаго Воинскаго Начальника и баталіонной казармы въ городѣ Красноярскѣ	7990	—
Исправленіе воротъ при зданіи главной гаубтвахты въ городѣ		



Красноярскъ . . . . .	52 р.
Устройство при казармахъ мѣстнаго баталіона приставныхъ лѣстницъ для входа на чердаки и крыши . . . . .	32 —
Постройка погреба для 2-хъ ротъ Красноярскаго баталіона . . . . .	1115 —
Устройство въ погребахъ того же баталіона наката, закромы и двухъ приставныхъ лѣстницъ . . . . .	121 —
Разширеніе помѣщенія для Капской конвойной команды . . . . .	1995 —
Исправленіе зданія Красноярской казачьей сотни . . . . .	672 — 56 к.
Постройка пороховаго погреба для храненія боевухъ припасовъ въ г. Красноярскѣ . . . . .	2790 —

Итого 14767 р. 56 к.

На счетъ суммъ Приказа Общественнаго Призрѣнія:

Исправленіе заборовъ и тротуаровъ при Красноярскихъ богоугодныхъ заведеніяхъ . . . . .	126 р. 35 к.
Исправленіе Красноярской городской больницы . . . . .	333 —
— гражданской богадѣльни . . . . .	45 — 75 к.
— богадѣльни инвалидовъ . . . . .	15 —

Исправленіе зданій: умалишенныхъ, повивальнаго училища и пріюта для дѣтей, учрежденнаго при Красноярскихъ богоугодныхъ заведеніяхъ . . . . .	59 р. 50 к.
--	-------------

Исправленіе окружныхъ городскихъ больницъ:

Енисейской . . . . .	180 р. 45 к.
Кавской . . . . .	168 — —
Ачинской . . . . .	128 — 50 к.
Миусинской . . . . .	132 — 30 к.

Итого 1190 р. 85 к.

б) Дороги, мосты, перевозы и почты.

Почтовые дороги на протяженіи 1378 верстъ, при постоянной поддержкѣ,



находятся въ удовлетворительномъ состояніи. Устроенные чрезъ рѣки мосты и на болотахъ гати удобны для проѣзда. Перевозы на счетъ земскаго сбора и городовъ содержатся въ исправности.

Почтовыхъ станцій въ губерніи 56; число лошадей на нихъ простирается до 345 паръ. Въ теченіе года на почтовыхъ станціяхъ не было никакихъ существенныхъ измѣненій. Заслуживающихъ уваженія жалобъ на неправильныя дѣйствія лицъ, завѣдывающихъ почтовою гоньбою, не поступало.

### в) Народная нравственность.

Въ теченіи отчетнаго года судебными мѣстами рассмотрѣно 742 преступленія, по коимъ суждено 1213 муж. и 120 жен. пола, всего 1333 челов. Противъ 1878 года число сужденныхъ было менѣе на 11 челов., а преступленій — на 10.

Болье всего совершено преступленій: воровства-кражи 209 или 28, 1% и смертоубійствъ 109 или 14, 6%, всего 318 случаевъ или 42, 7%. За тѣмъ слѣдуютъ: личныя оскорбленія—6, 3%, нарушение уставовъ монетныхъ—5, 6%, бродяжничество, укрывательство бѣглыхъ и проч.—5, 5%, преступленія дѣтей противъ родителей—5, 5%, нанесеніе ранъ, увѣчья и проч.—4, 3%, грабежь—4, 6%, зажигательство—3, 5%, нарушение постановленій по питейному сбору и акцизу—2, 5%, прѣисшествія—2, 5%, самовольное присвоеніе власти и составленіе подложныхъ указовъ, предписаній и проч.—2, 2%, преступленія и проступки по службѣ государственной и общественной—1, 6%, преступленія противъ общественной нравственности—1, 4%, оскорбленія присутственныхъ мѣстъ и чиновниковъ при отправленіи должностей—1, 3%, преступленія противъ чести и цѣломудрія женщинъ—0, 9%, преступленія и проступки по договорамъ и проч.—0, 9%, святотатство—0, 8%, преступленія противъ союза брачнаго—0, 8%, самоубійство—0, 6%, присвоеніе ввѣреннаго чужаго движимаго имущества—0, 6%, взломъ тюремъ, уводъ и побѣгъ находящихся подъ стражею или надзоромъ—0, 5%, возбужденіе къ начатию или продолженію противузаконныхъ исквъ и проч.—0, 5%, разбой—0, 5%, преступленія противъ вѣры и постановленій церкви—0, 4%, сопротивленія распоряженіямъ правительства и неповиновеніе властямъ—0, 4%, похищеніе бумагъ или вещей изъ присутственныхъ мѣстъ и проч.—0, 4%, нарушение



установъ торговыхъ — 0, 4<sup>0</sup>/<sub>0</sub>, насильственное завладѣніе чужимъ недвижимымъ имуществомъ, скотомъ и проч — 0, 4<sup>0</sup>/<sub>0</sub>, воровство-мошенничество — 0, 4<sup>0</sup>/<sub>0</sub>; остальные роды преступлений, перечисленные въ вѣдомости за № 5, составляютъ 2, 6<sup>0</sup>/<sub>0</sub> общаго числа ихъ.

Число сужденныхъ по каждому изъ преступлений къ общему числу сужденныхъ представляется въ слѣдующемъ процентномъ отношеніи: въ воровствѣ-кражѣ суждено — 28, 4<sup>0</sup>/<sub>0</sub>, смертоубійствѣ — 17, 4<sup>0</sup>/<sub>0</sub>, нарушеніи уставовъ монетныхъ — 10, 0<sup>0</sup>/<sub>0</sub>, личныхъ оскорбленійхъ — 5, 9<sup>0</sup>/<sub>0</sub>, возбужденіи къ начатию или продолженію противузаконныхъ исковъ и проч. — 4, 7<sup>0</sup>/<sub>0</sub>, бродяжничествѣ, укрывательствѣ бѣглыхъ и проч. — 4, 2<sup>0</sup>/<sub>0</sub>, грабежѣхъ — 4, 2<sup>0</sup>/<sub>0</sub>, нанесеніи увѣчья, ранъ и проч. — 3, 9<sup>0</sup>/<sub>0</sub>, преступленіи дѣтей противъ родителей — 3, 6<sup>0</sup>/<sub>0</sub>, зажигательствѣхъ — 2, 6<sup>0</sup>/<sub>0</sub>, преступленійхъ и проступкахъ по службѣ государственной и общественной — 1, 9<sup>0</sup>/<sub>0</sub>, нарушеніи постановленій по литейному сбору и акцизу — 1, 5<sup>0</sup>/<sub>0</sub>, самовольномъ присвоеніи власти, составленіи подложныхъ указовъ, предписаній и проч. — 1, 4<sup>0</sup>/<sub>0</sub>, преступленіи противъ общественной нравственности — 1, 1<sup>0</sup>/<sub>0</sub>, оскорбленіи присутственныхъ мѣстъ и чиновниковъ при отправленіи должностей — 1, 1<sup>0</sup>/<sub>0</sub>, преступленіи противъ чести и цѣломудрія женщинъ — 0, 9<sup>0</sup>/<sub>0</sub>, разбоѣхъ — 0, 9<sup>0</sup>/<sub>0</sub>, взломѣхъ тюремъ, уводѣхъ и побѣгѣхъ находящихся подъ стражею или надзоромъ — 0, 9<sup>0</sup>/<sub>0</sub>, преступленійхъ противъ союза брачнаго — 0, 8<sup>0</sup>/<sub>0</sub>, святотатствѣхъ — 0, 6<sup>0</sup>/<sub>0</sub>, сопротивленіи распоряженіямъ правительства — 0, 4<sup>0</sup>/<sub>0</sub>, похищеніи бумагъ или вещей изъ присутственныхъ мѣстъ и проч. — 0, 4<sup>0</sup>/<sub>0</sub> и преступленійхъ и проступкахъ по договорамъ и проч. — 0, 3<sup>0</sup>/<sub>0</sub>; сужденныхъ по всемъ остальнымъ преступленіямъ, упоминаемымъ въ вѣдомости за № 5, считается 2, 9<sup>0</sup>/<sub>0</sub>. Преступныя женщины составляютъ 9, 0<sup>0</sup>/<sub>0</sub> общаго числа сужденныхъ.

По сословіямъ въ числѣ сужденныхъ было: личныхъ дворянъ 0, 5<sup>0</sup>/<sub>0</sub>, духовнаго званія 0, 3<sup>0</sup>/<sub>0</sub>, почетныхъ гражданъ и купцовъ 0, 6<sup>0</sup>/<sub>0</sub>, мѣщанъ 10, 0<sup>0</sup>/<sub>0</sub>, крестьянъ 47, 6<sup>0</sup>/<sub>0</sub>, военнаго сословія 3, 0<sup>0</sup>/<sub>0</sub>, инородцевъ 1, 6<sup>0</sup>/<sub>0</sub> и ссыльныхъ 36, 4<sup>0</sup>/<sub>0</sub>.

Такъ какъ въ числѣ крестьянъ есть также причисленные изъ поселенцевъ, то можно полагать, что почти половина всѣхъ преступленій совершаются ссыльными



и крестьянами изъ поселенцевъ — Изъ 485 ссыльныхъ, сужденныхъ за всѣ преступленія, обвинено: въ воровствъ кражъ 205, смертоубійствъ 104, и нарушеніи уставовъ монетныхъ 49, всего 358 чедов. или 73, 8%; следовательно, самыя тяжкія преступленія совершаются болышею частію поселенцами.

Самое болышее число преступниковъ приходится на возрасты:

Отъ 21—30 лѣтъ . . . . . 27, 9%

— 31—40 — . . . . . 30, 9%

— 41—50 — . . . . . 20, 8%

Самое меньшее на возрасты ниже 17-ти лѣтъ . . . . . 1, 2%.

г) Арестанты, тюремные замки и этапы.

Къ отчетному году въ губернскомъ городѣ Красноярскѣ и околужныхъ городахъ: Енисейскѣ, Канскѣ, Ачинскѣ и Минусинскѣ считалось въ тюремныхъ замкахъ арестантовъ: подсудимыхъ 847 м. 66 ж., пересыльныхъ 396 м. 199 ж., заключенныхъ на сроки по судебнымъ приговорамъ 143 м. 15 ж., и при полиціяхъ 41 м. 3 ж., итого 1427 м. 283 ж.; въ 1879 году поступило: подсудимыхъ 1215 м. 88 ж., пересыльныхъ 17422 м. 3563 ж., срочныхъ 174 м. 42 ж. и при полиціяхъ 4799 м. 484 ж., и того 23610 м. 4179 ж., всего въ 1879 году 25037 м. 4462 ж.; выбыло: подсудимыхъ 1108 м. 91 ж., пересыльныхъ 17348 м. 3568 ж., срочныхъ 183 м. 45 ж. и изъ полицій 4794 м. 480 ж., всего 23433 м. 4184 ж.; осталось къ 1-му Января 1880 года: подсудимыхъ 954 м. 63 ж., пересыльныхъ 470 м. 196 ж., срочныхъ 134 м. 12 ж. и при полиціяхъ 46 м. 7 ж., всего 1604 м. 278 ж. пола.

Всѣхъ содержащихся въ теченіи года было въ городахъ:

Въ Красноярскѣ . . . . . 12172 — 2350

— Енисейскѣ . . . . . 917 — 37

— Канскѣ . . . . . 938 — 248

— Ачинскѣ . . . . . 10227 — 1743

— Минусинскѣ . . . . . 483 — 84

Итого 2037 м. 4462 ж.



Въ г. Красноярскѣ арестанты размѣщались въ каменномъ тюремномъ замкѣ, деревянной пересыльной казармѣ и при полиціи. Зданіе тюремнаго замка въ отношеніи прочности удовлетворительно, но не соответствуетъ числу содержащихся въ немъ арестантовъ. О постройкѣ новой пересыльной казармы на 600 человекъ, вслѣдствіе ветхости и тѣсноты старой, составлены проектъ и смета и отосланы въ Департаментъ Полиціи Исполнительной, 5-го Октября 1877 года. Срочные и подсудимые арестанты содержались отдѣльно отъ пересыльныхъ, исключая пересылавшихся государственныхъ преступниковъ, которые помѣщались въ тюремномъ замкѣ. Всѣ арестанты, смотря по роду преступленій и возрасту, распредѣлялись по отдѣльнымъ камерамъ, на дверяхъ которыхъ вывѣшены доски съ надписью о родѣ преступленій содержащихся: женщины, по неудобству и тѣснотѣ, помѣщались въ пересыльной казармѣ. Здоровые арестанты снабжались бѣльемъ, одеждою и обувью на счетъ казны, а больные — изъ экономическихъ суммъ Комитета. Хозяйственную часть завѣдывалъ Смотритель замка, но самыя распоряженія по этому предмету исходили отъ Тюремнаго Комитета и наблюденіе за точнымъ ихъ исполненіемъ возлагалось на директоровъ. Всѣ съѣстные припасы, кромѣ мяса, которое поставлялось съ подряда по цѣнамъ, независящимъ отъ той платы, какая назначалась по табели на человека, — закупались Смотрителемъ острога хозяйственнымъ способомъ. Пищу арестанты получали доброкачественную и жалобъ на неудовлетворительность въ этомъ отношеніи никто не заявлялъ. Для нравственнаго исправленія содержащихся, священникомъ тюремной церкви отправлялось богослуженіе ежепедѣльно по субботамъ и воскресеньямъ, во всѣ годичные праздники и табельные дни; во время Св. четырехдесятницы, изъ 220 арестантовъ, было у исповѣди и Св. Причастія 192 чел. Въ устроенной при тюремномъ замкѣ школѣ, священникъ изъяснялъ арестантамъ тексты изъ Св. писанія; грамотные изъ нихъ снабжались изъ тюремной библіотеки книгами духовно-нравственнаго содержанія. Нѣкоторые изъ содержащихся хотя и занимались мастерствами: сапожнымъ, столярнымъ и портняжнымъ, но заказовъ было весьма мало: такъ что въ теченіе года въ пользу тюремнаго замка поступило удержанныхъ изъ заработковъ  $\frac{1}{3}$  — 136 р. 28  $\frac{1}{2}$  к. — Въ отчетномъ году пожертвовано въ пользу тюремной церкви и причта 2000 руб.



Отдѣленія Тюремнаго Комитета находятся въ окружающихъ городахъ: Енисейскѣ, Ачинскѣ, Канскѣ и Минусинскѣ. Тюремныя помѣщенія въ Енисейскѣ и Ачинскѣ какъ въ отношеніи прочности зданій, такъ и помѣстительности довольно удовлетворительны, впрочемъ въ первомъ изъ нихъ предполагается произвести въ будущемъ году нѣкоторыя исправленія. Въ Канскѣ же и Минусинскѣ тюремныя зданія по числу содержащихся оказываются тѣсными, но неудобство это устранялось по возможности чрезъ приспособленія и поправки на счетъ казны и суммъ тюремныхъ отдѣленій; въ 2-хъ послѣднихъ тюрьмахъ также предполагено произвести въ 1880 году капитальныя исправленія. Арестанты въ тюрьмахъ Енисейской и Ачинской размѣщаются по камерамъ съ соблюденіемъ всѣхъ установленныхъ въ законѣ правилъ, относительно распребленія ихъ по поламъ, возрастамъ, важности преступленій и проч.; въ остальныхъ — по тѣсотѣ ихъ помѣщеній, правила эти соблюдаются по мѣрѣ возможности. — Одежда, бѣлье и обувь въ 3-хъ строенияхъ заготовлялись для здоровыхъ арестантовъ на счетъ казны, а въ Канскомъ — на экономическія средства тюремнаго отдѣленія. Во всѣхъ окружающихъ тюрьмахъ хозяйственною частію завѣдываютъ смотрителя, подъ наблюденіемъ директоровъ отдѣленій, кромѣ Ачинской, — въ которой обязанность эта возлагается на директора и казначея. Дѣйствія тюремныхъ отдѣленій въ отношеніи прав тѣснаго исправленія арестантовъ состояли: во 1-хъ, въ дѣланіи внушеній тѣмъ изъ нихъ, которые по строптивости характера нарушали спокойствіе другихъ, и 2-хъ, въ побужденіи содержащихся не уклоняться отъ слушаанія богослуженія; съ этою цѣлію со стороны духовенства дѣлались поученія въ острожныхъ церквахъ и выдавались для чтенія изъ библіотекъ книги духовно-нравственнаго содержанія; также соблюдались по возможности правила Св. Синода о напутствованіи арестантскихъ партій при отправленіи ихъ въ путь. Во время постовъ удостоились принятія Св. Причастія 421 челов. Нѣкоторые изъ арестантовъ занимались портняжнымъ, сапожнымъ, плотничнымъ и бондарнымъ ремеслами; непосредственныхъ заказовъ со стороны частныхъ лицъ имъ не дѣлалось, а поручались имъ таковыя чрезъ тюремныхъ смотрителей.

Огородныхъ овощей, для употребленія въ пищу арестантамъ, снято при



Енисейскомъ тюремномъ замкѣ на 130 руб. Пожертвованій припасами и деньгами поступило отъ благотворителей 560 руб. 66 коп.

Въ городахъ: Красноярскѣ, Ачинскѣ и Канскѣ имѣются при тюрьмахъ больницы, въ 1-мъ на 80, во 2-мъ 25 и 3-мъ на 40 челов; но число приэрѣваемыхъ въ нихъ больныхъ, даже въ самое благоприятное для здоровья время, превышаетъ эту норму; зимою же цифра ихъ увеличивается въ три и даже болѣе раза, такъ что при Красноярской больницѣ, гдѣ дозволяютъ обстоятельства, открываются временно, сверхъ существующихъ постоянно 2-хъ, еще два отдѣленія внутри замка; остальные тюремныя больницы переполняются больными и тѣснота въ нихъ доходитъ до поразительныхъ размѣровъ. Главный контингентъ большихъ въ это время составляютъ пересыльные арестанты, чрезъ которыхъ и заносятся ежегодно въ губернію тифъ и разные виды горячекъ. Въ г. Енисейскѣ хотя и изходится при острогѣ больница, но содержаніе и леченіе больныхъ производится на счетъ городской больницы, равно какъ и въ г. Минусинскѣ, по неизмѣннѣю при тюрьмѣ больницы.

Въ теченіи года пользовано больныхъ арестантовъ:

	Изъ нихъ умерло.			
	М.	Ж.	М.	Ж.
Въ Красноярскѣ . . . . .	1655	— 550	69	— 27
— Енисейскѣ . . . . .	64	— 15	»	— »
— Канскѣ . . . . .	734	— 198	27	— »
— Ачинскѣ . . . . .	838	— 236	46	— 10
— Минусинскѣ . . . . .	186	— 22	4	— »

Итого 3477 м. 1021 ж. 146 м. 37 ж.

Больные въ тюремныхъ больницахъ преимущественно страдали: тифомъ, разными видами горячекъ, острымъ катарромъ дыхательныхъ органовъ, ревматизмомъ и ломотами; въ Красноярской больницѣ было пользовано отъ этихъ болѣзней 1132 челов. или 51, 3%.— Средняя смертность по всѣмъ тюремнымъ больницамъ составляла 4%.



Движеніе суммъ въ Тюремномъ Комитетѣ и отдѣленіяхъ оного было слѣдующее:

	Въ Тюремномъ Комитетѣ.	4-хъ отдѣле- ніяхъ.
Къ 1 Января 1879 года оставалось .	5571 р. 20 $\frac{1}{2}$ к.	8555 р. 84 $\frac{1}{2}$ к.
Въ 1879 году поступило: а) казенныхъ	32596 — 79 —	30980 — 35 —
б) частныхъ благотворительныхъ и эко- номическихъ . . . . .	12117 — 15 $\frac{3}{4}$ —	4929 — 99 $\frac{1}{2}$ —
Израсходовано: а) казенныхъ . . . . .	32596 — 79 —	32701 — 44 $\frac{1}{2}$ —
б) частныхъ благотворительныхъ и эко- номическихъ . . . . .	15210 — 11 $\frac{1}{4}$ —	4515 — 67 $\frac{1}{2}$ —
Осталось къ 1 Января 1880 года . . . . .	2478 — 25 —	7249 — 4 —

Въ отчетномъ году получено отъ казны денегъ на продовольствіе арестантовъ всѣхъ категорій: а) по Тюремному Комитету 32596 р. 79 к., изъ нихъ израсхо- вано на продовольствіе, комисариатскіе припасы и мелочныя исправленія въ тю- ремномъ замкѣ 28328 р. 66 к. и б) по 4-мъ отдѣленіямъ — 30980 р. 35 к., (\*).

Въ теченіи года по Тюремному Комитету и отдѣленіямъ израсходовано:

1) На жалованье и пособіе смотрителямъ, священно-слу- жителямъ, врачамъ, фельдшерамъ, содержаніе канцеляріи Ко- митета и проч. . . . .	8408 р. 91 к.
2) На постельныя принадлежности подсудимымъ арестан- тамъ, починку и стирку бѣлья и стрижку волосъ . . . . .	264 р. 88 к.
3) На улучшеніе тюремъ, постройки въ нихъ, исправле- ніе поврежденій, снабженіе необходимыми вещами подсудимыхъ и проч . . . . .	2018 р. 90 $\frac{1}{2}$ к.
4) Пособіе на содержаніе больницъ, плату за меди- каменты, комисариатскіе припасы и проч. . . . .	7565 р. 48 $\frac{3}{4}$ к.
5) На улучшеніе арестантской пищи, покупку огородныхъ сѣмянъ . . . . .	467 р. 60 $\frac{1}{2}$ к.
6) На отопленіе и освѣщеніе тюремъ . . . . .	1000 р.
	<u>Итого 19725 р. 78<math>\frac{3}{4}</math> к.</u>

(\*) Изъ коихъ издержано на продовольствіе арестантовъ и проч. 28689 р. 91 к.



Экономическаго капитала по Тюремному Комитету и его отдѣленіямъ считалось къ 1-му Января 1880 года . . . . . 38773 р. 25 к.

Этаповъ въ губерніи 8 и помѣщеній для почлега арестантскихъ партій 10, всего 18. Въ будущемъ году предполагено произвести въ нихъ капитальныя исправленія.

Движеніе экономическаго поселенческаго капитала было слѣдующее:

Отъ 1879 года оставалось . . . . . 585233 р. 26<sup>1</sup>/<sub>2</sub> к.

Въ 1879 году поступило:

- 1) Съ поселенцовъ 15 коп. сбора . . . . . 2549 — 2 —
- 2) Съ золотопромышленниковъ за поселенцевъ, уволенныхъ на золотые промысла, по 2 р. 50 коп. съ каждаго . 15051 — 15 —
- 3) Взысканныхъ за билеты и виды, выдаваемые поселенцамъ, въ возмѣръ употребленныхъ на покупку гербовой бумаги, марокъ и за заготовленіе въ типографіи билетныхъ бланковъ . . . . . 144 — 33 —
- 4) За проданное имущество, оставшееся послѣ смерти поселенцевъ . . . . . 307 — 35<sup>1</sup>/<sub>4</sub> —
- 5) Оставшихся не выданными въ пособіе поселенцамъ за смертію ихъ . . . . . 1646 — 95<sup>3</sup>/<sub>4</sub> —
- 6) Взысканныхъ съ поселенцевъ въ возмѣръ употребленныхъ на леченіе ихъ въ больницахъ . . . . . 68 — 92<sup>1</sup>/<sub>4</sub> —
- 7) Изъ Енисейскаго отдѣленія государственнаго банка процентовъ по кредитнымъ бумагамъ на капиталъ 579530 р. 25853 — 75 —
- 8) Перечисленныхъ изъ депозита экспедиціи о ссыльныхъ въ экономическій капиталъ, подлежащихъ въ выдачу разнымъ поселенцамъ, но оставшихся не выданными за неявкою ихъ для полученія, убѣгомъ, смертію и проч. . . . . 3 — 93<sup>1</sup>/<sub>2</sub> —
- 9) Поступившихъ отъ размѣна свидѣтельства Государственнаго банка за № 115839 на 85000 р. . . . . 78837 — 50 —
- 10) Взысканныхъ въ уплату по ссудамъ . . . . . 54 — 8<sup>1</sup>/<sub>2</sub> —



11) Перечисленныхъ изъ депозитовъ полицейскихъ управленій . . . . .	1 — 97 —
12) Оборотныхъ поступленій при начтеніи процентовъ по кредитнымъ бумагамъ . . . . .	1173500 —

Итого 1298018 р. 97<sup>1</sup>/<sub>4</sub> к

Всего въ приходъ . . . 1883252 р. 23<sup>3</sup>/<sub>4</sub> к.

Въ теченіе года израсходовано:

1) Уплачено Приказамъ общественнаго призрѣнія за содержаніе и леченіе ссыльныхъ Енисейской губерніи . . . . .	34559 — 50 <sup>1</sup> / <sub>2</sub> —
2) Выдано въ пособіе ссыльнымъ, подлежащимъ призрѣнію въ богадѣльняхъ, съ разрѣшенія Г. Генераль-Губернатора Восточной Сибири . . . . .	25020 — 89 —
3) Отослано въ разныя мѣста, для выдачи по принадлежности, неправильно поступившихъ въ экономическій капиталъ . . . . .	343 — 84 <sup>1</sup> / <sub>2</sub> —
4) Перечислено въ распоряженіе Губернагора Приморской Области, на основаніи предписанія Г. Предсѣдательствующаго въ Совѣтъ Главнаго Управленія Восточной Сибири . . . . .	24000 —
5) Отослано въ распоряженіе Губернатора Забайкальской области, на основаніи такового же предписанія . . . . .	5000 —
6) Перечислено въ распоряженіе Губернатора Иркутской губерніи, на основаніи такового же предписанія. . . . .	5000 —
7) Перечислено въ Иркутскій приказъ общественнаго призрѣнія, за леченіе поселенцевъ Якутской области, на основаніи такового же предписанія . . . . .	5516 — 28 —
8) Употреблено на пересылку денегъ, означенныхъ въ предъидущихъ статьяхъ . . . . .	70 — 17 —
9) Перечислено въ депозиты Губернскаго Правленія неправильно поступившихъ въ экономическій капиталъ . . . . .	19 — 86 —
10) Размѣнено на наличныя деньги свидѣтельство Енисейскаго отдѣленія государственнаго бавка за № 115839, съ разрѣшенія Г. Министра Финансовъ . . . . .	85000 —



11) Оборѣтныхъ расходовъ кредитными бумагами, при  
отсылкѣ ихъ для полученія процентовъ . . . . . 1117350 —

Итого въ расходъ 1358030 р. 55 к.

Осталось къ 1 Января 1880 года . . . . . 525221 р. 68<sup>3</sup>/<sub>4</sub> к.

Сносительно улучшенія быта ссыльныхъ предположено: введеніе на счетъ поселенческаго капитала болѣе полезной организаци помощи поселенцамъ, неспособнымъ къ работамъ по дряхлости, болѣзни и увѣчью, взаменъ выдаваемого нынѣ изъ оного денежнаго пособія 19 руб. 13 к. въ годъ, крайне недостаточнаго на содержаніе.

Представленіе объ этомъ находится въ разсмотрѣніи Министерства Внутреннихъ Дѣлъ.

д) Пожары.

Въ теченіе года было пожаровъ 99, болѣе предъидущаго года на 23. Понесенный отъ нихъ убытокъ простирается до 39500 р., менѣе прошлаго года на 4686 руб.

Взаимное земское страхованіе отъ огня, на основаніи ВЫСОЧАЙШЕ утвержденаго положенія 1 Января 1868 года, еще не разрѣшено.

Прилагается вѣдомость о пожарахъ за № 6.

е) Различныя происшествія и народныя бѣдствія.

Въ Красноярскомъ, Ачинскомъ, Минусинскомъ и Енисейскомъ округахъ, отъ необыкновеннаго разлива рѣки Енисея съ 15-го Мая по 9-е Юня, затоплены были расположенныя на прибрежныхъ низменныхъ мѣстахъ: села, деревни, засеяныя и приготовленныя подъ посѣвъ поля, хлѣбныя магазивы, снесено и повреждено нѣсколько жилыхъ домовъ, службъ и мостовъ, всего по приблизительной оцѣнкѣ и заявленію самихъ владѣльцевъ на сумму 267668 р. 56<sup>3</sup>/<sub>4</sub> к. Въ томъ числѣ понесено отъ наводненія убытковъ въ Красноярскомъ округѣ, въ селеніяхъ Вознесенской волости: Базаихъ, Торгашинскомъ, Перевозинскомъ, Лодейскомъ, Березовскомъ, Шушковомъ и Ермолаевскомъ на 4157 р. 42<sup>1</sup>/<sub>2</sub> к.; въ селеніяхъ Частоостровской волости: Частоостровскомъ, Куваршинскомъ, Березовскомъ, Шиверскомъ, Дадоновомъ, Худоговомъ, Коркиномъ, Песчанскомъ, Кубековомъ и Есаульскомъ на 62233 р. 56<sup>3</sup>/<sub>4</sub> к.; въ селеніяхъ Еловской волости: Подъемномъ, При-



дивинскомъ, Симоновскомъ, Южсеевскомъ, Таскиномъ, Павловскомъ, Нахвальномъ, Большежюзинскомъ и Абакшинскомъ на 37819 р 60 к., и въ селеніяхъ Сухобузимской волости: Атамановскомъ, Хлоптуновомъ и Большебалчугскомъ на 9420 р 50 к., всего въ Красноярскомъ округѣ на сумму 113631 р. 9<sup>1</sup>/<sub>4</sub> к.; въ Ачинскомъ округѣ, въ селеніяхъ Балахтинской волости: Даурскомъ, Дорашкеевомъ, Ермолаевомъ, Дербинскомъ, Усть-Дербинскомъ, Езагашинскомъ и Ошаровомъ на 14238 р. 55 к.; въ Минусинскомъ округѣ, въ селеніяхъ Шушенской волости: Каранцольскомъ, Чехочевомъ, Ойскомъ, Сзначенномъ, Саянскомъ, Шугерскомъ, Коптыревскомъ, Шушенскомъ, Желобхтинскомъ, Алтайскомъ, Бейскомъ, Каменскомъ, Лугавскомъ и Кривинскомъ на 24738 р. 50 к.; въ селеніяхъ Абаканской волости: Абаканскомъ, Абаканско-Перевозинскомъ, Копевскомъ и Усть-Ербинскомъ на 3107 р. 82<sup>1</sup>/<sub>2</sub> к.; въ селеніяхъ Новоселовской волости: Борковомъ, Пакульскомъ, Березковомъ, Сисимскомъ, Коряковомъ, Брагиномъ, Убейскомъ, Куртакскомъ, Кривошенинскомъ, Трифоновомъ, Новоселовскомъ, Яновомъ, Черновомъ, Анашкинскомъ и Улазскомъ, на 12921 р 63 к. и въ селеніяхъ Тесинской волости: Курашинскомъ, Кавказскомъ, Шебалинскомъ, Папершиловомъ, Сагайскомъ, Бѣломъ-Ярѣ, Муриномъ, Кочергинскомъ, Шопленомъ, Имисскомъ, Тесинскомъ, Маторекомъ, Среднемъ-Кужебарѣ, Шарыштыкѣ, Каратузинскомъ, Верхнемъ и Нижнемъ Кужебарѣ, на 33081 р., всего въ Минусинскомъ округѣ на сумму 73848 р. 95<sup>1</sup>/<sub>2</sub> к.; въ Енисейскомъ округѣ, въ селеніяхъ Казачинской волости: Казачинскомъ, Курбатовомъ, Галаниномъ, Падериномъ, Борчанскомъ, Слолошномъ, Клоповомъ, Мамоптовомъ, Макрушинскомъ, Водорѣзовомъ, Сажковой, Галовскомъ, Челноковомъ, Заливскомъ, Больше-Еланскомъ, Порошинскомъ и Ивановскомъ, на 34117 р. 15 к.; въ селеніяхъ Усть-Тунгусской волости: Усть-Тунгусскомъ, Поповскомъ, Галкиной, Каргинскомъ, Савинскомъ, Стрѣловскомъ, Коноповскомъ, Абалаковскомъ, Маклаковомъ, Городищенскомъ, Каменскомъ, Рудаковомъ, Кузминскомъ, Симоновомъ и Малышевскомъ, на 5720 р. 57 к. и въ селеніяхъ Еланской волости: Нижнепашинскомъ и Озерномъ на 2627 р. 25 к., итого въ Енисейскомъ округѣ—42464 р. 97 к., а всего въ 4-хъ округахъ до 244183 р. 56<sup>3</sup>/<sub>4</sub> к. Убытки отъ наводненія въ городахъ простираются: въ Красноярскѣ до 22000 р. и Минусинскѣ— 1485 рублей.



#### IV. НАРОДНОЕ ЗДРАВІЕ И ОБЩЕСТВЕННОЕ ПРИЗРѢНІЕ.

##### а) В р а ч и.

Всѣхъ врачей въ губерніи положено по штату 21; изъ нихъ на государственной службѣ счисляются 19, а остальные 2, на частныхъ золотыхъ промыслахъ, правами коронной службы не пользуются. Вакантныхъ мѣстъ было 6-ть, а именно: 5-ть окружныхъ сельскихъ врачей и Туруханскаго окружнаго врача. Должности первыхъ, со времени ихъ учрежденія, почти постоянно остаются вакантными, а обязанность послѣдняго состоитъ праздною съ 1878 года. Отсутствіе желающихъ занять эти мѣста указываетъ на то, что они поставлены въ менѣе выгодныя условія, сравнительно съ другими медицинскими должностями, и нѣтъ сомнѣнія, что обязанности эти будутъ оставаться праздными до тѣхъ поръ, пока не увеличится присвоенное имъ содержаніе; въ противномъ случаѣ, замѣщеніе ихъ можетъ продолжаться только на короткое время, до открытія вакансіи на другія медицинскія должности; между тѣмъ какъ отсутствіе этихъ врачей, при ежегодномъ существованіи въ губерніи разныхъ эпидемическихъ болѣзней, представляетъ вопіющій недостатокъ, не говоря уже о Туруханскомъ краѣ, за неимѣніемъ всякой медицинской помощи, находящемся въ самомъ безотрадномъ положеніи.

Представленія о сравненіи окладовъ содержанія окружныхъ сельскихъ врачей, не вошедшихъ въ новые штаты съ прочими врачами, воспользовавшимися увеличеніемъ содержанія, а также о назначеніи другаго врача, и присвоеніи вообще лицамъ, желающимъ посвятить свою дѣятельность въ Туруханскомъ краѣ, двойнаго оклада жалованья, сокращенія срока службы на добавочное жалованье и пенсію, находятся въ разсмотрѣніи Министерства Внутреннихъ Дѣлъ.

Въ городахъ: Красноярскѣ, Енисейскѣ и Минусинскѣ имѣются 3 вольныя аптеки; кромѣ того, въ видахъ устраненія недостатка медикаментовъ для жителей Ачинска и Канска, существуетъ при тамошнихъ городскихъ больницахъ вольная продажа медикаментовъ отъ Енисейскаго приказа общественнаго призрѣнія.

Оспопрививаніе производилось избранными отъ городскихъ и сельскихъ об-



ществъ оспопрививателями, а также сельскими и состоящими при городскихъ больницахъ фельдшерами.

Недостаточность назначаемого оспопрививателямъ содержанія, совокупно съ недоверіемъ большинства сельскаго населенія къ пользѣ оспопрививанія, останавливаютъ распространеніе его до желаемыхъ размѣровъ. Съ большимъ доверіемъ къ привитію оспы относятся кочующія племена тунгусовъ, нерѣдко являющіяся изъ отдаленныхъ мѣстъ къ ближайшимъ врачамъ и фельдшерамъ съ просьбою о привитіи имъ опой. Дѣло оспопрививанія выиграло бы во многихъ отношеніяхъ тогда, когда къ исполненію обязанностей оспопрививателей допускались бы женщины. Польза этой мѣры очевидна и, чтобы вполне оцѣнить ее, достаточно принять въ соображеніе, что женщины— оспопрививатели освобождали бы мужскія рабочія руки для болѣе тяжелаго, производительнаго труда и не пужались сами въ освобожденіи ихъ отъ денежныхъ и натуральныхъ повинностей.

Командированнымъ въ отчетномъ году въ Туруханскій край фельдшеромъ для прекращенія эпидемическихъ болѣзней, приучено прививать предохранительную оспу нѣсколько человекъ изъ мѣстнаго населенія, для чего они были снабжаемы иглами, оспенными струпами и лимфой; мѣра эта можетъ ослабить свирѣпствующую тамъ натуральную оспу. Въ видахъ устранинія недостатка въ снабженіи всѣхъ нуждающихся въ губерніи доброкачественною оспенною матеріею, Врачебная Управа разсылала разводимую въ весеннее время въ г. Красноярскѣ свѣжую телячью лимфу не только врачамъ, но и всѣмъ нуждающимся въ ней. Предохранительная оспа въ 1879 году привита 11609 младенцамъ, всѣхъ же родившихся было 20906.

Общее число пользовавшихся отъ сифилиса достигало до 1372, болѣе минувшаго года на 451 челов. Увеличеніе числа больныхъ указываетъ на то, что распространеніе сифилиса усиливается, хотя установленныя противъ этого медико-полицейскія мѣры, заключающіяся единственно въ пѣвременномъ осмотрѣ публичныхъ женщинъ, исполнялись также, какъ и прежде, но не достигали своей цѣли: оттого что главный источникъ зла кроется въ тайной проституціи, недоступной медико-полицейскому надзору.



б) Больницы и дома умалишенных.

Въ губернскомъ и во всѣхъ окружныхъ городахъ имѣются городовыя больницы на опредѣленномъ число кроватей. Всѣ онѣ за исключеніемъ Красноярской тѣсны и неудобны. По ветхости больницы въ г. Енисейскѣ, предполагается постройка новыхъ зданій на 60 штатныхъ кроватей; по совершенной негодности больницы въ г. Канскѣ, на основаніи разрѣшенія Министра Внутреннихъ Дѣлъ, нанять для помѣщенія оной частный домъ. Что же касается до постройки новыхъ зданій больницы, то по этому предмету составлены уже проектъ и смета.

Всѣ больницы содержатся на средства городовъ, съ пособіемъ отъ Енисейскаго приказа общественного призрѣнія, кромѣ Красноярской, которая исключительно получаетъ содержаніе отъ приказа.

Общее число людей, пользовавшихся въ городскихъ больницахъ было слѣдующее:

	Больныхъ.	Изъ нихъ умерло.
Въ Красноярской . . . . .	1958	— 171
— Енисейской . . . . .	457	— 70
— Ачинской . . . . .	396	— 42
— Канской . . . . .	628	— 76
— Минусинской . . . . .	488	— 43
Итого . . . . .	3927	— 402

Преобладающими болѣзнями были: тифъ и разные виды горячекъ, перемежающаяся лихорадка, воспаленіе легкихъ и плевры, венерическая болѣзнь, ревматизмъ и мѣстные болѣзни половыхъ органовъ. Смертность по всѣмъ городovýmъ больницамъ составляетъ 10, 2%.

Для поданія сельскому населенію первоначальнаго пособія, въ каждомъ округѣ имѣются по три пріемные покоя, при коихъ состоятъ сельскіе фельдшеры, снабженные необходимыми медикаментами, инструментами и больничными принадлежностями. Пріемные покои, за неимѣніемъ сельскихъ врачей, находятся подъ наблюденіемъ окружныхъ.

На средства Приказа общественного призрѣнія содержатся въ г. Красноярскѣ:



1) домъ умалишенныхъ и 2) повивальная школа съ родовспомогательнымъ отдѣленіемъ и пріютомъ для дѣтей.

Домъ умалишенныхъ устроенъ на 20-ть кроватей, въ томъ числѣ для 9-и женщинъ. Помѣщеніе въ немъ крайне тѣсно, неудобно и не удовлетворяетъ вовсе санитарнымъ требованіямъ; почему и предполагается постройка новаго зданія, вмѣстѣ съ прочими богоугодными заведеніями.

Повивальная школа съ родовспомогательнымъ отдѣленіемъ и пріютомъ для дѣтей открыта въ 1876 году при Красноярской городской больницѣ, съ цѣлю приготовления сельскихъ повивальныхъ бабокъ. Въ отчетномъ году обучалось 17 ученицъ; роженницъ было 63; рожденныхъ въ родильномъ отдѣленіи дѣтей 61, изъ коихъ въ теченіи года умерло 15, выпитано вмѣстѣ съ матерями 21 и оставлено въ пріютъ 25. Нѣтъ сомнѣнія, что современемъ, когда увеличится число правильно образованныхъ повивальныхъ бабокъ, искоренятся вредные для роженницъ и поворожденныхъ приемы и обычаи, употребляемые теперешними повитухами.

#### в) Эпидемія и эпизоотія.

Въ 1879 году существовали слѣдующія эпидемическія болѣзни: тифъ и разные виды горячекъ, дифтеритъ, натуральная оспа, скарлатина и кровавый поносъ. Изъ нихъ первое мѣсто, по числу жертвъ и степени заразительности, занимаетъ дифтеритъ; болѣзнь эта, неизвѣстная до сего времени въ Енисейской губерніи, по крайней мѣрѣ не существовавшая въ эпидемической формѣ, впервые появилась въ Канскомъ округѣ въ Сентябрѣ мѣсяцѣ, а затѣмъ въ г. Канскѣ, Красноярскомъ и Ачинскомъ округахъ. Дифтеритъ по всей вѣроятности, занесенъ сюда ссыльными изъ внутреннихъ губерній Россіи, и развился значительно, найдя благоприятную почву для своего распространенія въ нечистотѣ селеній, безпечности и невѣжествѣ обывателей, съ которыми они относятся ко всѣмъ предохранительнымъ мѣрамъ. Больныхъ дифтеритомъ было 275, изъ нихъ умерло 151 челов. или 54, 9%.

Для прекращенія этой эпидеміи и предупрежденія дальнѣйшаго ея распространенія, со стороны Врачебной Управы принимались соотвѣтствующія мѣры, заключавшіяся въ наставленіи о способахъ леченія, снабженіи врачей необходимыми медикаментами и въ медико-полицейскихъ способахъ для предупрежденія распростра-



ненія заразы. Далѣе слѣдуютъ тифъ и разные виды горячекъ, свирѣпствовавшіе преимущественно между пересыльными арестантами; дождливая и холодная весна и осень много способствовали развitiю ихъ. Больныхъ тифомъ и горячками было 1316, изъ коихъ умерло 117 чел. или 8, 8%. Патуральная оспа существовала въ Ачинскомъ и Минусинскомъ округахъ и въ г. Минусинскѣ. Число больныхъ оною доходило до 229 чел., изъ нихъ умерло 33 или 14, 4%. Затѣмъ появились еще на дѣтяхъ скарлатина и кровавый поносъ въ г. Минусинскѣ, и скарлатина въ Канскомъ округѣ. Больныхъ было 138, изъ коихъ умерло 22 или 15, 9%.

Въ отчетномъ году на рогатомъ скотѣ существовалъ ящуръ, имѣвшій значительное распространеніе. Эпизоотія эта появилась первоначально въ Канскомъ округѣ, а потомъ проникла въ Красноярскій — и далѣе. Заболѣвшаго скота было 4284 штуки, изъ нихъ пало 317 или 7, 5%.

#### г) Насильственные и случайныя смерти.

О случайныхъ и насильственныхъ смертяхъ прилагается особая вѣдомость за № 7, составленная изъ судебно-медицинскихъ актовъ, присланныхъ на разсмотрѣніе Врачебной Управы.

Насильственныхъ и случайныхъ смертей было 278 м. 81 ж., болѣе минувшаго года на 23. Число жертвъ смертоубійствъ доходило до 72, самоубійствъ — 16, скоропостижно-умершихъ отъ пьянства 55 и другихъ причинъ — 143 и отъ случайныхъ смертей — 69; мертвыхъ тѣлъ найдено 4.

#### д) Богадѣльни и другія благотворительныя заведенія.

На счетъ Приказа общественнаго призрѣнія содержались двѣ богадѣльни въ г. Красноярскѣ; одна изъ нихъ для лицъ разнаго званія, а другая собственно для инвалидовъ, состоящихъ подъ покровительствомъ Комитета о раненыхъ. Въ 1-й призрѣвалось 25 и во 2-й — 2 чел. Содержаніе обѣихъ богадѣленъ обошлось въ годъ 2341 р. 47½ к. Зданія этихъ заведеній ветхи и тѣсны, а потому и предполагается постройка новыхъ, вмѣстѣ съ другими богоугодными учрежденіями. Въ Красноярской Щеголевской богадѣльнѣ на 60 кроватей, открытой въ 1875 году и обеспеченной капиталомъ учредительницы и частию сыновей, въ 79500 руб., въ отчетномъ году призрѣвалось бѣдныхъ и престарѣлыхъ разнаго званія лицъ 45.



челов., содержаніе коихъ стоило 3580 р. 82 к. Заведеніе это помѣщается въ 2-хъ—этажномъ каменномъ зданіи, выстроенномъ Щеголевою, и вполне удовлетворяетъ своему назначенію. Въ окружныхъ городахъ имѣются богадѣльни: въ Енисейскѣ 1, Ачинскѣ 1 и Минусинскѣ 1. Призрѣваемыхъ въ нихъ было 52 челов.

Сельскихъ богадѣленъ считается: въ Енисейскомъ округѣ 1, Минусинскомъ 4, Ачинскомъ 3 и Канскомъ 2. Содержащихся въ нихъ доходило до 124 челов. Кромѣ того, предполагается открыть въ Енисейскомъ округѣ еще другую богадѣльню въ дер. Анцыферовой, на жертвуемая потомственнымъ почетнымъ и степеннымъ гражданиномъ И. Кытмановымъ деньги—6000 р. Проектъ и смѣта этой богадѣльни еще не утверждены.

Къ числу благотворительныхъ заведеній относятся: 1) Александровскій домъ призрѣнія бѣдныхъ дѣтей, учрежденный въ г. Енисейскѣ въ 1866 году, въ память событія 4-го Апрѣля. Существованіе этого дома обеспечивается ежегодно 15% съ прибыли Енисейскаго общественаго банка, отчисляемыми на содержаніе заведенія, пожертвованіями городского общества и частныхъ лицъ. На содержаніе каждаго воспитанника ассигнуется 60 р. въ годъ. Заведеніе это состоитъ въ вѣдѣніи Министерства Внутреннихъ Дѣлъ и управляется особымъ Комитетомъ подъ предѣтельствомъ городского головы, на основаніи ВЫСОЧАЙШЕ утвержденного Устава 12 Января 1866 года. Призрѣваемые въ немъ 16 дѣтей бѣдныхъ мѣщанъ обучались грамотѣ, столярному, токарному и сапожному ремесламъ. На содержаніе этого заведенія израсходовано 1705 р. 34 к. въ годъ. 2) Красноярское Сивельниковское общество благотворителей и попечителей сиротъ, открытое 9-го Ноября 1877 года, на основаніи устава, утвержденного Г. Министромъ Внутреннихъ Дѣлъ, 24 Мая 1874 г., состояло къ 1 Января 1880 г. изъ 85 членовъ, въ томъ числѣ изъ 14 дѣйствительныхъ и 71 соревнователя; первые изъявили желаніе вносить ежегодно въ пользу общества не менѣе 10 р., а вторые—отъ 1 до 5 р. Завѣдываніе дѣлами общества, на основаніи § 12 устава, возложено на попечительный Комитетъ изъ 12 членовъ и на общее собраніе членовъ. На средства благотворительнаго общества воспитываются въ Красноярскомъ ремесленномъ училищѣ 6-ть стипендіатовъ изъ дѣтей бѣднѣйшихъ жителей города; кромѣ того, Комите-



томъ выдавались немущимъ пособія единовременныя и постоянныя. Въ теченіи года израсходовано денегъ 1106 р. 93<sup>1</sup>/<sub>4</sub> к.; осталось къ 1 Января 1880 г. — 5308 р. 32 к.

## У. НАРОДНОЕ ПРОСВѢЩЕНІЕ.

### а) Учебныя заведенія.

Всѣхъ учебныхъ заведеній было 55; въ нихъ учащихся 1837 мальч. и 512 дѣвоч., итого 2349 об. пола; въ томъ числѣ дѣтей: дворянъ и чиновниковъ 287, духовенства 195, городскихъ сословій 855, сельскихъ — 914 и другихъ 98. Преподаваніе учебныхъ предметовъ въ гимназіяхъ, прогимназіяхъ, уѣздныхъ и городскихъ приходскихъ училищахъ находится въ удовлетворительномъ состояніи. Въ нѣкоторыхъ же народныхъ школахъ замѣтно мало успѣховъ въ обученіи дѣтей, какъ отъ неимѣнія за ними постоянного надзора со стороны особаго инспектора училищъ, такъ и отъ скудости денежныхъ средствъ и недостатка опытныхъ преподавателей, который только со временемъ можетъ пополниться выпусками изъ Красноярской учительской семинаріи.

Прилагается вѣдомость о числѣ учебныхъ заведеній за № 8.

### б) Музей и библіотека.

Музей въ г. Минусинскѣ, значительнымъ числомъ и разнообразіемъ поступившихъ въ него предметовъ, вполне обязанъ ученымъ трудамъ и неутомимой дѣятельности г. провизора Мартянова. Съ самаго пріѣзда въ г. Минусинскъ, въ 1874 г., онъ посвящалъ свой досугъ собиранію необходимыхъ мѣстныхъ матеріаловъ, преимущественно естественно-историческаго характера. Собранныя имъ коллекціи въ скоромъ времени достигли на столько значительныхъ размѣровъ, что онъ нашель возможнымъ подѣлиться ими съ нѣкоторыми учеными учрежденіями Россіи и Германіи, и подарить Минусинскому училищу, нуждавшемуся въ наглядныхъ педагогическихъ пособіяхъ, небольшую часть бывшихъ у него въ рукахъ матеріаловъ. Въ то же время, онъ неоднократно обращался къ городскому обществу, заявляя о необходимости и пользѣ основанія въ Минусинскѣ мѣстнаго музея; заявленія эти нашли себѣ сочувствіе въ средѣ многихъ жителей города и округа, такъ что уже въ продолженіи 1876 года онъ получилъ множество разнообразныхъ предметовъ, ко-



торые, вмѣстѣ съ находившимися у него коллекціями, послужили фундаментомъ будущаго музея. Увеличеніе матеріала для его учрежденія шло такимъ прогрессивнымъ путемъ, что для него скоро потребовалось особое помѣщеніе, и возможность устройства музея съ этой стороны сдѣлалась уже несомнѣнною. Поэтому, побуждаемый сочувствіемъ многихъ лицъ къ основанію музея и обѣщаніями вновь помочь доставленіемъ еще большаго количества матеріаловъ, г. Мартыановъ предложилъ въ 1877 году Минусинской городской думѣ принять отъ него въ даръ коллекціи съ тою цѣлью, чтобы онѣ послужили основаніемъ мѣстнаго музея. Вслѣдствіе сего, дума положила: ходатайствовать передъ Начальникомъ губерніи о придачіи этому дѣлу законной обстановки; избрала въ то же засѣданіе временную комисію для завѣдыванія дѣлами учреждаемаго музея, и отвела подъ квартиру для него особое помѣщеніе въ домѣ, гдѣ въ то время находилось училище. Вскорѣ послѣ этого музей получилъ оффиціальное положеніе, и дума назначила для него постоянный комитетъ, въ составъ котораго избрали г. Мартыанова членомъ — распорядителемъ.

Задача музея, выраженная въ его уставѣ, опредѣляется такимъ образомъ:

1) Музей долженъ служить сборнымъ пунктомъ для свѣдѣній о мѣстныхъ естественныхъ и промышленныхъ произведеніяхъ и бытовыхъ особенностяхъ жителей Минусинскаго и смежныхъ округовъ.

2) Составлять складочное мѣсто для коллекцій и книгъ, имѣющихъ научное и образовательное значеніе.

3) Служить по мѣрѣ возможности, чрезъ посредство своихъ коллекцій и книгъ, распространеніемъ естественно-историческихъ и техническихъ знаній вообще, и касающихся Минусинскаго округа въ особенности.

Наличность музея выражается въ слѣдующемъ:

Предметовъ естественно-историческаго отдѣла . . .	4023.
— антрополого-этнографическаго . . .	456.
— историко-географическаго . . .	70.
— отдѣла производствъ и промысловъ . . .	329.
— сельско-хозяйственнаго . . .	107.
Интересныхъ предметовъ другихъ мѣстностей . . .	120.
Итого . . .	5105.



Библиотека при музее располагает более 2000 сочинений, и при 140 подписчиках выписывает до 15 периодических изданий. Большая часть ее пренумерантовъ, принадлежа къ небогатому классу города, пользуется книгами бесплатно; лица же состоятельныя вносятъ за чтение отъ 6 до 8 р. въ годъ.

Движеніе населенія.

Изъ прилагаемой за № 3 вѣдомости о движеніи населенія видно, что въ отчетномъ году въ Енисейской губерніи было:

1) Родившихся:

	муж.	жен.
а) въ городахъ . . . . .	800	829
б) — округахъ . . . . .	9988	9289
<hr/>		
Итого . . . . .	10788	10118
	20906	

Въ томъ числѣ считается:

	въ городахъ		округахъ.	
	м.	ж.	м.	ж.
а) законнорожденныхъ . . . . .	683	690.	8992	8300.
б) незаконнорожденныхъ . . . . .	117	139.	1086	989.
<hr/>				
Итого —	800	829.	9983	9289.

На 100 душъ населенія приходится родившихся въ городахъ 4, 26% и въ округахъ—5 09. На 100 родившихся мальчиковъ причитается дѣвочекъ въ городахъ 103, 62% и въ округахъ 93, 00%. Процентъ незаконнорожденныхъ, по отношенію къ общему числу родившихся, составляетъ въ городахъ 15, 71% и въ округахъ 10, 76%.

Въ числѣ родившихся было двойней 290, тройней 3 и четверней 1. Эти ненормальныя рожденія дали 287 мальчиковъ и 306 дѣвоч.

Случаи рожденій по мѣсяцамъ года распределяются слѣдующимъ образомъ:

Въ Январѣ . . . . .	1818
— Февралѣ . . . . .	1544



— Мартъ . . . . .	1605
— Апрельъ . . . . .	1667
— Маѣ . . . . .	1498
— Июньъ . . . . .	1807
— Июльъ . . . . .	1988
— Августъ . . . . .	1885
— Сентябрь . . . . .	1733
— Октябрь . . . . .	2118
— Ноябрь . . . . .	1643
— Декабрь . . . . .	1603

Итого — 20906

И такъ, самое большее число рожденій приходится на мѣсяца Июль 9, 50% и Октябрь—10, 13%, а наименьшее на Февраль—7, 37% и Май—7, 16.

2) Умершихъ:

	м.	ж.
а) въ городахъ . . . . .	1122	738
б) — округахъ . . . . .	7572	6370

Итого . 8694 — 7108  
15802

На 100 душъ населенія приходится умершихъ въ городахъ 4, 80% и въ округахъ 3, 68%. На 100 умершихъ мужчинъ причитается женщинъ въ городахъ 65, 77% и въ округахъ 84, 12%.

Въ числѣ умершихъ считается по возрастамъ:

Дѣтей не достиг-	муж.	жен.	всего.
шихъ 1 года —	3904	3219	7123
отъ 1 до 5 лѣтъ —	975	1061	2036
— 5 — 10 —	266	282	548
— 10 — 20 —	247	208	455



— 20 — 30 —	334	365	699
— 30 — 40 —	484	380	864
— 40 — 50 —	567	353	920
— 50 — 60 —	547	358	905
— 60 — 70 —	620	409	1029
— 70 — 80 —	501	347	848
свыше 80 лѣтъ —	249	126	375

Итого— 8694 7108 15802

Слѣдовательно, самое большее число умершихъ приходится на дѣтей моложе года 45, 07<sup>0</sup>/<sub>0</sub> и отъ 1 до 5 лѣтъ— 12, 83<sup>0</sup>/<sub>0</sub>, а наименьшее на возрасты отъ 10 до 20— 2, 87<sup>0</sup>/<sub>0</sub> и свыше 80-ти лѣтъ— 2, 37<sup>0</sup>/<sub>0</sub>.

Число родившихся превышаетъ умершихъ на 5104 души об. пола,

3) Браковъ:

а) въ городахъ . . . . .	315
б) — округахъ . . . . .	3304

Итого— 3619

На 100 душъ населенія приходится браковъ въ городахъ 0, 81<sup>0</sup>/<sub>0</sub> и округахъ—0, 87<sup>0</sup>/<sub>0</sub>.

Въ числѣ новобрачныхъ состояло:

а) холостыхъ съ дѣвицами . . . . .	2955
б) — — вдовами . . . . .	182
в) вдовцовъ съ дѣвицами . . . . .	332
г) — — вдовами . . . . .	150

Итого— 3619

По возрастамъ новобрачныхъ было:

	муж.	жен.
Моложе 20 лѣтъ	1072	1774
отъ 21 до 25 —	1284	1277
— 26 — 30 —	593	297
— 31 — 35 —	287	130



— 36 — 40 —	172	—	63
— 41 — 45 —	103	—	36
— 46 — 50 —	59	—	27
свыше 50 лѣтъ	49	—	10
	<hr/>		
	Итого	.	3619 — 3619

Число браковъ по мѣсяцамъ распределяется слѣдующимъ образомъ:

Въ Январѣ	.	.	.	.	1645
— Февралѣ	.	.	.	.	162
— Мартѣ	.	.	.	.	22
— Апрельѣ	.	.	.	.	432
— Маѣ	.	.	.	.	284
— Июньѣ	.	.	.	.	34
— Июльѣ	.	.	.	.	226
— Августѣ	.	.	.	.	65
— Сентябрьѣ	.	.	.	.	55
— Октябрьѣ	.	.	.	.	243
— Ноябрьѣ	.	.	.	.	444
— Декабрьѣ	.	.	.	.	7
	<hr/>				Итого — 3619

И такъ, самое большое число браковъ приходится на мѣсяцъ Январь 45, 45%, а наименьшее на Декабрь — 0, 19%.

Въ отчетномъ году поступило въ губернію ссыльныхъ всѣхъ разрядовъ 1947-мь об. пола.



# ВЪДОМОСТЬ

о посѣвѣ и урожаѣ хлѣба въ Енисейской губерніи,

за 1879 годъ.



НА ЗЕМЛЯХЪ ЖИТЕЛЕЙ ЕНИСЕЙСКОЙ ГУБЕРНИИ.

ПОСЪЛНО ЧЕТВЕРТЕЙ.

СНЯТО ЧЕТВЕРТЕЙ.

НА ЗЕМЛЯХЪ ЖИТЕЛЕЙ ЕНИСЕЙСКОЙ ГУБЕРНИИ.	ПОСЪЛНО ЧЕТВЕРТЕЙ.							СНЯТО ЧЕТВЕРТЕЙ.								
	Озимой ржи и пшеницы.	Яровой ржи.	Яровой пшеницы	О в с а.	Ячменя.	Гречухи	Осталь-ныхъ яро-выхъ хлѣ-бовъ.	Картофе-ля.	Озимой ржи и пшеницы.	Яровой ржи.	Яровой пшеницы.	О в с а.	Ячменя.	Гречухи.	Осталь-ныхъ яро-выхъ хлѣ-бовъ.	Картофе-ля.
Красноярскаго округа . . .	6650	41240	22445	54883	2420	2257	912	1764	47843	148679	87116	193487	16963	9028	5472	19405
Енисейскаго . . .	11788	6251	5670	10814	1168	252	175	2290	32544	14508	16938	66626	6492	1263	875	18792
Ачинскаго . . .	18357	15439	13923	32185	2690	195	2973	2368	84244	90180	71955	103948	23046	1755	14866	19496
Минусинскаго . . .	5752	26759	19958	21029	4287	1041	2890	3480	24237	133799	127343	136840	25724	5207	14450	32776
Канскаго . . .	23271	13208	7903	10754	8010	4497	640	6564	114047	66040	39516	53770	40049	22485	3200	65643
На земляхъ городскихъ . . .	99	950	1192	730	37	27	25	43 1/2	318	8364	11622	7745	292	192	143	756
<b>И Т О Г О . . .</b>	<b>65917</b>	<b>103847</b>	<b>71091</b>	<b>130395</b>	<b>18621</b>	<b>8269</b>	<b>7615</b>	<b>16709 1/2</b>	<b>303233</b>	<b>461570</b>	<b>354490</b>	<b>562416</b>	<b>112566</b>	<b>39930</b>	<b>39006</b>	<b>156868</b>







# ВЪДОМОСТЬ

о фабрикахъ и заводахъ въ Вишнейской губерніи,

за 1879 годъ.



Роды фабрикъ и заводовъ	Городъ Красноярскъ.			Округъ Красноярскій.			Городъ Енисейскъ.			Округъ Енисейскій.			Городъ Кацкь.	Округъ Кацкскій.			Городъ Ачинскъ.			Округъ Ачинскій.			Городъ Минусинскъ.			Округъ Минусинскій.			Всего въ губерніи						
	Число фабрикъ и заводовъ.	Сумма произ-водства.	Число рабо-чихъ.	Число фабрикъ и заводовъ.	Сумма произ-водства.	Число рабо-чихъ.	Число фабрикъ и заводовъ.	Сумма произ-водства.	Число рабо-чихъ.	Число фабрикъ и заводовъ.	Сумма произ-водства.	Число рабо-чихъ.		Число фабрикъ и заводовъ.	Сумма произ-водства.	Число рабо-чихъ.	Число фабрикъ и заводовъ.	Сумма произ-водства.	Число рабо-чихъ.	Число фабрикъ и заводовъ.	Сумма произ-водства.	Число рабо-чихъ.	Число фабрикъ и заводовъ.	Сумма произ-водства.	Число рабо-чихъ.	Число фабрикъ и заводовъ.	Сумма произ-водства.	Число рабо-чихъ.	Сумма произ-водства.	Число рабо-чихъ.					
<b>I. Обдѣлывающіе животные продукты:</b>																																			
Салотопечные.	3	21090	12	—	—	—	1	1500	2	—	—	—	1	30	2	—	—	—	—	—	—	—	6	4500	12	7	4018	7	18	33608	35				
Мыловаренные.	—	—	—	—	—	—	—	—	—	—	—	—	—	—	—	—	—	—	—	—	—	—	—	—	—	—	—	—	—	—					
Кожевенные.	8	36538	24	2	252	5	5	4100	17	2	680	2	30	7	1	500	2	2	3000	8	16	8938	42	7	10000	21	20	11231	20	64	78239	148			
Воскоблительные.	1	14620	2	—	—	—	1	20000	2	—	—	—	—	—	—	—	—	—	—	—	—	—	—	—	—	—	—	—	2	34620	4				
<b>II. Обдѣлывающіе растительные продукты:</b>																																			
Крупчатные.	—	—	—	—	—	—	—	—	—	—	—	—	—	—	—	—	—	—	—	—	—	—	—	—	—	3	106923	57	3	106923	57				
Маслобойные.	—	—	—	—	—	—	3	550	6	—	—	—	—	—	—	—	—	—	—	—	5	1167	14	4	1500	8	8	3100	16	20	6317	44			
Канатные.	—	—	—	—	—	—	3	600	4	—	—	—	—	—	—	—	—	—	—	—	1	320	2	—	—	4	100	3	8	1520	9				
Винокуренные.	—	—	—	—	—	—	—	—	—	1	263190	60	—	—	2	436608	45	—	—	—	3	345294	67	—	—	4	531453	141	10	1576545	313				
Водочные.	4	50008	21	—	—	—	3	133000	15	—	—	—	1	317	5	—	—	—	2	—	—	3	93418	10	3	—	—	1	—	17	307823	51			
Пивоваренные.	1	6000	5	—	—	—	1	1193	3	—	—	—	—	—	—	—	—	—	—	—	—	—	—	—	—	—	—	—	2	7193	8				
<b>III. Обдѣлывающіе ископаемые продукты:</b>																																			
Жельзо-дѣлательные и чугунолитейные.	—	—	—	—	—	—	—	—	—	—	—	—	—	—	—	—	—	—	—	—	—	—	—	—	—	—	—	—	1	124531	514	1	124531	514	
Мѣдно-плавильные.	—	—	—	—	—	—	—	—	—	—	—	—	—	—	—	—	—	—	—	—	—	—	—	—	—	—	—	—	—	1	9777	10	1	9777	10
Стеклодѣлательные.	—	—	—	1	1500	45	—	—	—	—	—	—	—	—	—	—	—	—	—	—	—	—	—	—	—	—	—	—	—	1	1500	45			
Колокольные.	1	1000	1	—	—	—	—	—	—	—	—	—	—	—	—	—	—	—	—	—	—	—	—	—	—	—	—	—	—	1	1000	1			
Кирпичные.	9	18015	93	—	—	—	14	7795	56	—	—	—	3	40	6	—	—	—	3	1000	4	1	162	3	5	10000	10	2	284	2	37	37656	174		
Гончарные.	—	—	—	1	1150	9	—	—	—	2	1125	—	—	—	—	—	—	—	—	—	4	154	6	—	—	—	—	—	—	7	2429	15			
Солеваренные.	—	—	—	—	—	—	—	—	—	—	—	—	—	—	1	75540	35	—	—	—	—	—	—	—	—	—	—	—	1	—	2	75540	35		
<b>IV. Смѣшанныхъ продуктовъ.</b>																																			
Экипажные.	6	8250	35	—	—	—	3	600	4	—	—	—	—	—	—	—	—	—	—	—	—	—	—	—	—	—	—	—	—	9	8850	39			
Спичечные.	1	7000	16	—	—	—	—	—	—	—	—	—	—	—	—	—	—	—	—	—	—	—	—	—	—	—	—	—	—	1	7000	16			
<b>Итого,</b>	<b>34</b>	<b>162521</b>	<b>209</b>	<b>4</b>	<b>2902</b>	<b>59</b>	<b>34</b>	<b>169338</b>	<b>109</b>	<b>5</b>	<b>264995</b>	<b>62</b>	<b>6</b>	<b>377</b>	<b>20</b>	<b>4</b>	<b>512648</b>	<b>82</b>	<b>7</b>	<b>4000</b>	<b>12</b>	<b>34</b>	<b>459230</b>	<b>154</b>	<b>25</b>	<b>26000</b>	<b>51</b>	<b>51</b>	<b>782140</b>	<b>760</b>	<b>204</b>	<b>2421071</b>	<b>1518</b>		

ПРИМѢЧАНІЕ: Сумма производительности винокуренныхъ заводовъ получена чрезъ помноженіе числа ведръ въ дугарѣ на среднюю продажную цѣну за ведро.







**ВЪДОМОСТЬ**

**о движеніи населенія въ Енисейской губерціи,  
за 1879 годъ.**



Ч И С Л О   Р О Д И В Ш И Х С Я .

Законно-рожденныхъ.			Незаконно-рожденныхъ.			В С Е Г О .			Число умершихъ.			Прибыль или убыль.	Число браговъ.
м.	ж.	об. п.	м.	ж.	об. п.	м.	ж.	об. п.	м.	ж.	об. п.		

Въ г. Красноярскѣ . . . . .	261	273	534	67	69	136	328	342	670	458	274	732	— 62	132
» Енисейскѣ . . . . .	131	128	259	27	38	65	158	166	324	192	146	338	— 14	70
» Канскѣ . . . . .	67	58	125	3	6	9	70	64	134	147	72	219	— 85	21
» Ачинскѣ . . . . .	78	92	170	5	10	15	83	102	185	166	121	287	— 102	40
» Минусинскѣ . . . . .	144	138	282	15	16	31	159	154	313	156	123	279	+ 34	51
» Туруханскѣ . . . . .	2	1	3	—	—	—	2	1	3	3	2	5	— 2	1
Итого въ городахъ . . . . .	683	690	1373	117	139	256	800	829	1629	1122	738	1860	— 231	315
Въ Красноярскомъ округѣ . . . . .	1487	1349	2836	136	111	247	1623	1460	3083	1345	1138	2483	+ 600	609
» Енисейскомъ . . . . .	1236	1165	2401	151	137	288	1387	1302	2689	986	760	1746	+ 943	520
» Канскомъ . . . . .	1475	1394	2869	204	182	386	1679	1576	3255	1309	1171	2480	+ 775	592
» Ачинскомъ . . . . .	2010	1846	3856	164	143	307	2174	1989	4163	1623	1372	2995	+1168	674
» Минусинскомъ . . . . .	2590	2455	5045	413	393	806	3003	2848	5851	2247	1880	4127	+1724	888
» Туруханскомъ краѣ . . . . .	104	91	195	18	23	41	122	114	236	62	49	111	+ 125	30
Итого въ округахъ . . . . .	8902	8300	17202	1086	989	2075	9988	9289	19277	7572	6370	13942	+5335	3304
Всего въ губерніи . . . . .	9585	8990	17575	1203	1128	2331	10788	10148	20906	8694	7108	15802	+5104	3619



Date	Description	Particulars		Total		Balance	
		Dr	Cr	Dr	Cr	Dr	Cr
1880	Jan 1						
	Jan 2	100		100			
	Jan 3		50		50		
	Jan 4	200		200			
	Jan 5		100		100		
	Jan 6	300		300			
	Jan 7		150		150		
	Jan 8	400		400			
	Jan 9		200		200		
	Jan 10	500		500			
	Jan 11		250		250		
	Jan 12	600		600			
	Jan 13		300		300		
	Jan 14	700		700			
	Jan 15		350		350		
	Jan 16	800		800			
	Jan 17		400		400		
	Jan 18	900		900			
	Jan 19		450		450		
	Jan 20	1000		1000			
	Jan 21		500		500		
	Jan 22	1100		1100			
	Jan 23		550		550		
	Jan 24	1200		1200			
	Jan 25		600		600		
	Jan 26	1300		1300			
	Jan 27		650		650		
	Jan 28	1400		1400			
	Jan 29		700		700		
	Jan 30	1500		1500			
	Jan 31		750		750		
	Feb 1	1600		1600			
	Feb 2		800		800		
	Feb 3	1700		1700			
	Feb 4		850		850		
	Feb 5	1800		1800			
	Feb 6		900		900		
	Feb 7	1900		1900			
	Feb 8		950		950		
	Feb 9	2000		2000			
	Feb 10		1000		1000		
	Feb 11	2100		2100			
	Feb 12		1050		1050		
	Feb 13	2200		2200			
	Feb 14		1100		1100		
	Feb 15	2300		2300			
	Feb 16		1150		1150		
	Feb 17	2400		2400			
	Feb 18		1200		1200		
	Feb 19	2500		2500			
	Feb 20		1250		1250		
	Feb 21	2600		2600			
	Feb 22		1300		1300		
	Feb 23	2700		2700			
	Feb 24		1350		1350		
	Feb 25	2800		2800			
	Feb 26		1400		1400		
	Feb 27	2900		2900			
	Feb 28		1450		1450		
	Feb 29	3000		3000			
	Feb 30		1500		1500		
	Mar 1	3100		3100			
	Mar 2		1550		1550		
	Mar 3	3200		3200			
	Mar 4		1600		1600		
	Mar 5	3300		3300			
	Mar 6		1650		1650		
	Mar 7	3400		3400			
	Mar 8		1700		1700		
	Mar 9	3500		3500			
	Mar 10		1750		1750		
	Mar 11	3600		3600			
	Mar 12		1800		1800		
	Mar 13	3700		3700			
	Mar 14		1850		1850		
	Mar 15	3800		3800			
	Mar 16		1900		1900		
	Mar 17	3900		3900			
	Mar 18		1950		1950		
	Mar 19	4000		4000			
	Mar 20		2000		2000		
	Mar 21	4100		4100			
	Mar 22		2050		2050		
	Mar 23	4200		4200			
	Mar 24		2100		2100		
	Mar 25	4300		4300			
	Mar 26		2150		2150		
	Mar 27	4400		4400			
	Mar 28		2200		2200		
	Mar 29	4500		4500			
	Mar 30		2250		2250		
	Mar 31	4600		4600			



## ВЪДОМОСТЬ

о поступлении сборовъ по Енисейской губернии,  
за 1879 годъ.



НАИМЕНОВАНИЕ СБОРОВЪ.	Слѣдовало поступить.				Причислено.				Исключено.				Вступило.				Осталось къ 16 Января 1880 года.					
	Недоимокъ.		Оклада.		Недоимокъ.		Оклада.		Недоимокъ.		Оклада.		Недоимокъ.		Оклада.		Недоимокъ.		Оклада.		ВСЕГО.	
	Руб.	Коп.	Руб.	Коп.	Руб.	Коп.	Руб.	Коп.	Руб.	Коп.	Руб.	Коп.	Руб.	Коп.	Руб.	Коп.	Руб.	Коп.	Руб.	Коп.	Руб.	Коп.
<b>ПОДАТИ И ОКЛАДНЫЕ ПЛАТЕЖИ.</b>																						
1) Оброчной подати и дополнительнаго къ ней сбора.																						
Съ государственныхъ крестьянъ . . . . .	98204	28	259047	10	2237	85 <sup>3</sup> / <sub>4</sub>	2795	57	6018	17 <sup>1</sup> / <sub>2</sub>	3686	46	25817	7 <sup>1</sup> / <sub>2</sub>	228290	60 <sup>1</sup> / <sub>2</sub>	68606	8 <sup>3</sup> / <sub>4</sub>	29865	60 <sup>1</sup> / <sub>2</sub>	93471	69 <sup>1</sup> / <sub>4</sub>
на 1880 годъ.	»	»	»	»	»	»	»	»	»	»	»	»	»	»	845	25	»	»	»	»	»	»
— ссыльно-поселенцевъ полнаго оклада . . . . .	67031	47 <sup>1</sup> / <sub>2</sub>	18367	19	13389	61 <sup>1</sup> / <sub>4</sub>	3964	58	8017	71 <sup>1</sup> / <sub>4</sub>	1113	35	3673	6	6266	86	68730	31 <sup>1</sup> / <sub>2</sub>	14351	56	82081	87 <sup>1</sup> / <sub>2</sub>
на 1880 годъ.	»	»	»	»	»	»	»	»	»	»	»	»	»	»	220	10	»	»	»	»	»	»
— поселенцевъ половиннаго оклада . . . . .	51557	30	16824	44	2381	47 <sup>1</sup> / <sub>4</sub>	3065	29	5574	3 <sup>3</sup> / <sub>4</sub>	184	69	3406	95	6232	9	44897	81 <sup>1</sup> / <sub>2</sub>	11814	95	56712	76 <sup>1</sup> / <sub>2</sub>
на 1880 годъ.	»	»	»	»	»	»	»	»	»	»	»	»	»	»	202	10	»	»	»	»	»	»
— купцовъ и мѣщанъ, живущихъ въ селеніяхъ . . . . .	175	52 <sup>1</sup> / <sub>2</sub>	52	6	—	1	—	2	31	1	6	83	5	68	24	70	138	84 <sup>1</sup> / <sub>2</sub>	20	55	159	39 <sup>1</sup> / <sub>2</sub>
— осѣдлыхъ инородцевъ . . . . .	540	24	4011	37	—	1	22	31	12	45	41	50	527	80	3396	79	—	—	595	41	595	41
на 1880 годъ.	»	»	»	»	»	»	»	»	»	»	»	»	»	»	—	2	»	»	»	»	»	»
переселенцевъ . . . . .	4102	57 <sup>1</sup> / <sub>2</sub>	—	—	38	50	—	—	631	58	—	—	8	81	—	—	3500	68 <sup>1</sup> / <sub>2</sub>	—	—	3500	68 <sup>1</sup> / <sub>2</sub>
на 1880 годъ.	»	»	»	»	»	»	»	»	»	»	»	»	»	»	»	»	»	»	»	»	»	»
<b>ИТОГО.</b>	221611	39 <sup>1</sup> / <sub>2</sub>	298302	16	18047	46 <sup>1</sup> / <sub>4</sub>	9847	79	20284	93 <sup>1</sup> / <sub>2</sub>	7290	83	(*)	17 <sup>1</sup> / <sub>2</sub>	241211	4 <sup>1</sup> / <sub>2</sub>	185873	74 <sup>3</sup> / <sub>4</sub>	56648	7 <sup>1</sup> / <sub>2</sub>	242521	82 <sup>1</sup> / <sub>4</sub>
на 1880 годъ.	»	»	»	»	»	»	»	»	»	»	»	»	»	»	1267	47	»	»	»	»	»	»
(*) Въ то число поступило съ 1-го по 16 Января 1880 года— 5340 р. 88 коп.																						
2) Подушной подати совокупно съ подушнымъ сборомъ и мірскимъ капиталомъ:																						
Съ государственныхъ крестьянъ . . . . .	43352	19 <sup>1</sup> / <sub>4</sub>	129854	24	2863	23 <sup>1</sup> / <sub>4</sub>	1347	58	4850	57 <sup>3</sup> / <sub>4</sub>	3172	6 <sup>1</sup> / <sub>2</sub>	13514	60	113999	3	27850	24 <sup>3</sup> / <sub>4</sub>	14030	72 <sup>1</sup> / <sub>2</sub>	41880	97 <sup>1</sup> / <sub>4</sub>
на 1880 годъ.	»	»	»	»	»	»	»	»	»	»	»	»	»	»	390	9	»	»	»	»	»	»
— бывшихъ помѣщичьихъ крестьянъ . . . . .	182	37	—	—	—	—	—	—	—	—	—	—	—	—	—	—	182	37	—	—	182	37
— крестьянъ изъ казаковъ . . . . .	6	53	—	—	—	—	—	—	—	—	—	—	—	—	—	—	6	53	—	—	6	53
— ссыльно-поселенцевъ: полнаго оклада . . . . .	32531	78	9201	97	591	87	896	64	4031	64 <sup>1</sup> / <sub>2</sub>	904	86	1740	77	2811	73 <sup>1</sup> / <sub>2</sub>	27351	23 <sup>1</sup> / <sub>2</sub>	6382	1 <sup>1</sup> / <sub>2</sub>	33733	25
на 1880 годъ.	»	»	»	»	»	»	»	»	»	»	»	»	»	»	102	63 <sup>1</sup> / <sub>2</sub>	»	»	»	»	»	»
половиннаго оклада . . . . .	13324	19	5387	21	625	55	1095	97	1552	69 <sup>1</sup> / <sub>2</sub>	590	89	988	94	2145	38	11408	10 <sup>1</sup> / <sub>2</sub>	3746	91	15155	1 <sup>1</sup> / <sub>2</sub>
на 1880 годъ.	»	»	»	»	»	»	»	»	»	»	»	»	»	»	69	89	»	»	»	»	»	»
— купцовъ и мѣщанъ, живущихъ въ селеніяхъ . . . . .	128	70 <sup>1</sup> / <sub>2</sub>	25	36	—	—	—	32	21	18	2	42	11	84 <sup>1</sup> / <sub>2</sub>	10	19	95	68	13	7	108	75
— кочевыхъ инородцевъ . . . . .	9	37	—	—	—	—	—	—	—	—	—	—	—	—	—	—	9	37	—	—	9	37
— осѣдлыхъ инородцевъ . . . . .	264	78	2244	80	30	34	8	72	53	4	82	45	242	8	1965	64	—	—	205	43	205	43
на 1880 годъ.	»	»	»	»	»	»	»	»	»	»	»	»	»	»	54	23	»	»	»	»	»	»



НАИМЕНОВАНИЕ СБОРОВЪ.	Слѣдовало поступить.				Причис.		Исключено.		Вступило.		Осталось къ 16 Января 1880 года.											
	Недвигокъ.		Оклада.		Недвигокъ.		Исключено.		Вступило.		Недвигокъ.		Оклада.		Недвигокъ.		Оклада.		ВСЕГО.			
	Руб.	Коп.	Руб.	Коп.	Руб.	Коп.	Руб.	Коп.	Руб.	Коп.	Руб.	Коп.	Руб.	Коп.	Руб.	Коп.	Руб.	Коп.	Руб.	Коп.		
Съ мѣщанъ . . . . .	6936	67 1/2	—	—	—	—	—	—	—	—	—	—	—	—	—	—	6936	67 1/2	—	—	6936	67 1/2
(*) Въ томъ числѣ поступившихъ съ 1 по 16 Января 1880-го года 10799 р. 89 коп. 3) Окладнаго сбора съ мѣщанъ . . . . .	96736	59 7/8	146713	58	4110	99 1/2	3349	23	10509	13 3/4	4752	68 1/2	(*) 16498 на 1880 г.	23 1/2	120931	97 1/2	73840	21 1/4	24378	15	98218	36 1/2
на 1880 годъ.	6029	33	4601	36	89	18	230	33	77	61	97	51	567	97	2968	30	5473	53	1765	88	7239	41
Съ кочевыхъ инородцевъ . . . . .	1304	48	2425	45	—	—	—	—	1031	35	—	31	23	3	2138	43	250	10	286	71	536	81
(*) Въ то число поступило съ 1 по 16-е Января 1880 года— 63 р. 71 коп. 4) Налога съ недвижимыхъ имуществъ въ городахъ, посадахъ и мѣстечкахъ . . . . .	7333	81	7026	81	89	18	230	33	1108	96	97	82	(*) 590 на 1880 г.	40	5106	73	5723	63	2052	59	7776	22
5) Сбора на квартирную повинность . . . . .	9790	31 3/4	7040	—	57	59 1/2	—	—	2456	69 1/2	—	—	3972	38 1/2	4529	26	3418	83	2510	74	5929	57
6) Пени за несвоевременный взносъ денегъ . . . . .	4173	62 3/4	—	—	2	—	5139	20	744	57 1/2	—	—	2181	13	3467	47	1249	92 1/2	1671	73	1921	65 1/2
7) Ясачнаго сбора съ кочевыхъ инородцевъ . . . . .	896	80 1/2	—	—	—	—	10	85	—	—	—	—	879	92 1/2	10	85	16	88	—	—	16	88
8) Межеваго сбора:	14860	75	7040	—	59	59 1/2	5150	5	3201	26 3/4	—	—	7033	44	8007	58	4685	63 1/2	4182	47	8868	10 1/2
Съ государственныхъ крестьянъ . . . . .	11235	88	16944	23	10	—	—	—	1084	44	529	22	594	24	14967	12	9567	20	1447	89	11015	9
на 1880 годъ.	—	—	—	—	—	—	—	—	—	—	—	—	—	—	26	59	—	—	—	—	—	—
— купцовъ и мѣщанъ . . . . .	3369	24 3/4	2815	7	—	—	18	8	910	78 1/2	42	49	597	61	2345	78	1860	85 1/4	444	88	2305	73 1/2
— осѣдлыхъ инородцевъ . . . . .	2	68	—	57	—	—	—	1	—	38	—	7	—	8	—	28	2	22	—	23	2	45
на 1880 годъ.	14	18	48	70	—	—	—	8	3	3	—	1	9	85	38	93	1	30	9	84	11	14
— кочевыхъ инородцевъ . . . . .	4	82	203	54	—	—	—	—	4	31	—	3	—	—	203	51	—	51	—	—	—	51
(*) Въ то число поступило съ 1 по 16 Января 1880 года— 92 р. 60 к	3390	92 3/4	3067	88	—	—	18	17	918	50 1/2	42	60	(*) 607 на 1880 г.	54	2588	50	1864	88 1/2	454	95	2319	83 1/2
9) Пожарнаго сбора:	—	—	—	—	—	—	—	—	—	—	—	—	—	—	—	—	—	—	—	—	—	—
Съ государственныхъ крестьянъ . . . . .	3155	97	3754	40	—	—	19	70	127	3 1/4	54	84 1/2	786	21 1/2	3181	72	2242	72 1/4	537	53 1/2	2780	25 3/4
на 1880 годъ.	6	32	—	—	—	—	—	—	—	80	—	—	—	—	—	—	5	52	—	—	5	52
— крестьянъ, состоящихъ на льготѣ . . . . .	3	52	—	76	—	—	—	—	—	50	—	10	—	10	—	36	2	92	—	30	3	22
— купцовъ и мѣщанъ . . . . .	12	65	64	40	—	—	—	13	3	9	—	20	8	9	52	13	1	47	12	50	13	97
— осѣдлыхъ инородцевъ . . . . .	156	75	—	—	—	—	—	—	72	97	—	—	—	19	—	—	83	59	—	—	83	59
— переселенцевъ . . . . .	3335	21	3819	56	—	—	20	13	204	39 1/4	55	14 1/2	(*) 794 на 1880 г.	59 1/2	3234	21	2336	22 1/4	550	33 1/2	2886	55 3/4
(*) Въ то число поступило съ 1 по 16 Января 1880 г.— 120 р. 97 к	—	—	—	—	—	—	—	—	—	—	—	—	—	—	7	6	—	—	—	—	—	—
10) Въ капиталъ народнаго продовольствія:	—	—	—	—	—	—	—	—	—	—	—	—	—	—	—	—	—	—	—	—	—	—
Съ мѣщанъ . . . . .	49	89 1/2	—	—	—	—	—	—	—	—	—	—	—	—	—	—	49	89 1/2	—	—	49	89 1/2
— государственныхъ крестьянъ . . . . .	590	36	—	—	1	—	—	—	—	—	—	—	85	92	—	—	505	44	—	—	505	44
— поселенцевъ полнаго оклада . . . . .	288	90 1/4	—	—	—	—	—	—	6	63	—	—	35	95 1/4	—	—	246	32	—	—	246	32
половиннаго склада . . . . .	63	41 3/4	—	—	26	22	—	—	—	—	—	—	12	29	—	—	77	34 3/4	—	—	77	34 3/4
— кочевыхъ инородцевъ . . . . .	—	55	—	—	—	—	—	—	—	—	—	—	—	—	—	—	—	55	—	—	—	55
Итого . . . . .	603	121 1/2	—	—	97	99	—	—	6	63	—	—	134	16 1/4	—	—	879	55 1/4	—	—	879	55 1/2



НАИМЕНОВАНИЕ СБОРОВЪ.	Слѣдовало поступить.				Причислено.				Исключено.				Вступило.				Осталось къ 16 Января 1880 года.					
	Недоимокъ.		Оклада.		Недоимокъ.		Оклада.		Недоимокъ.		Оклада.		Недоимокъ.		Оклада.		Недоимокъ.		Оклада.		ВСЕГО.	
	Руб.	Коп.	Руб.	Коп.	Руб.	Коп.	Руб.	Коп.	Руб.	Коп.	Руб.	Коп.	Руб.	Коп.	Руб.	Коп.	Руб.	Коп.	Руб.	Коп.	Руб.	Коп.
11) Экономической суммы: Съ поселенцевъ полного и половиннаго оклада .	10735	12 <sup>3</sup> / <sub>4</sub>	2795	58	358	66	471	33	965	30	306	12 <sup>1</sup> / <sub>2</sub>	(*) 1330 на 1880 г.	89	1257	38 <sup>1</sup> / <sub>2</sub>	8797	59 <sup>3</sup> / <sub>4</sub>	1703	40	10500	99 <sup>3</sup> / <sub>4</sub>
(*) Въ то число поступило съ 1 по 16-е Января 1880 года— 68 р. 81 коп.															30	33						
12) За прописку по ревизіи душъ и неподачу въ срокъ ревизскихъ сказокъ .	1	80	—	—	—	—	—	—	—	—	—	—	—	—	—	—	1	80	—	—	1	80
13) Однорублеваго сбора .	3	50	—	—	—	—	—	—	—	—	—	—	—	—	—	—	3	50	—	—	3	50
14) Дополнительнаго сбора съ торговыхъ свидѣтельствъ 1-й и 2-й гильдіи .	—	—	3000	—	—	—	3499	50	—	—	3000	—	—	—	3499	50	—	—	—	—	—	—
15) Земскихъ губернскихъ сборовъ: Съ мѣщанъ .	13940	81 <sup>1</sup> / <sub>4</sub>	10636	25	114	58	353	72	289	50	26	86	1556	65	7068	42	12209	24 <sup>1</sup> / <sub>4</sub>	3894	69	16103	93 <sup>1</sup> / <sub>4</sub>
на 1880 годъ.	»	»	»	»	»	»	»	»	»	»	»	»	»	»	289	79						
— государственныхъ крестьянъ .	43393	19	95081	81	2779	86	760	46	7950	53 <sup>3</sup> / <sub>4</sub>	4249	98	9537	53 <sup>1</sup> / <sub>2</sub>	78979	83	28684	97 <sup>3</sup> / <sub>4</sub>	12612	46	41297	43 <sup>3</sup> / <sub>4</sub>
— бывшихъ помѣщичьихъ крестьянъ .	178	9 <sup>1</sup> / <sub>4</sub>	—	—	—	—	—	—	—	—	—	—	—	—	—	—	178	9 <sup>1</sup> / <sub>4</sub>	—	—	178	9 <sup>1</sup> / <sub>4</sub>
— купцовъ и мѣщанъ .	392	82 <sup>1</sup> / <sub>4</sub>	17	59	—	—	1	10	88	1	91 <sup>1</sup> / <sub>2</sub>	3	91	8	97	378	3 <sup>1</sup> / <sub>4</sub>	6	72 <sup>1</sup> / <sub>2</sub>	384	75 <sup>3</sup> / <sub>4</sub>	
— осѣдлыхъ инородцевъ .	472	46	1693	52	1	2	30	6	31	74	102	51	145	32	1304	25	296	42	316	82	613	24
— кочевыхъ инородцевъ .	653	9	5286	8	—	—	—	—	150	24	159	24	—	—	5126	84	502	85	—	—	502	85
— поселенцевъ полного оклада .	29602	60 <sup>3</sup> / <sub>4</sub>	7179	1	1235	61 <sup>1</sup> / <sub>2</sub>	671	16	3843	10 <sup>1</sup> / <sub>2</sub>	673	77	1275	49	2120	90	25719	62 <sup>3</sup> / <sub>4</sub>	5055	50	30775	12 <sup>3</sup> / <sub>4</sub>
(*) Въ то число поступило съ 1 по 16 Января 1880 года— 2895 р. 22 к.	88633	7 <sup>1</sup> / <sub>2</sub>	119894	26	4131	7 <sup>1</sup> / <sub>2</sub>	1815	41	12276	1 <sup>1</sup> / <sub>4</sub>	5214	27 <sup>1</sup> / <sub>2</sub>	(*) 12518 на 1880 г.	90 <sup>1</sup> / <sub>2</sub>	94609	21	67969	24 <sup>1</sup> / <sub>4</sub>	21886	18 <sup>1</sup> / <sub>2</sub>	89855	42 <sup>3</sup> / <sub>4</sub>
16) Частныхъ волостныхъ сборовъ: Съ государственныхъ крестьянъ .	28407	37 <sup>3</sup> / <sub>4</sub>	90070	85	50072	39 <sup>3</sup> / <sub>4</sub>	659	43 <sup>1</sup> / <sub>2</sub>	1596	39 <sup>3</sup> / <sub>4</sub>	1202	72	28242	72	80920	54	48640	65 <sup>3</sup> / <sub>4</sub>	8607	2 <sup>1</sup> / <sub>2</sub>	57247	68 <sup>1</sup> / <sub>4</sub>
— купцовъ и мѣщанъ, живущихъ въ селеніяхъ .	22	94 <sup>3</sup> / <sub>4</sub>	18	23	9	11	—	—	4	11 <sup>1</sup> / <sub>4</sub>	2	40	4	19 <sup>1</sup> / <sub>2</sub>	8	63	23	75	7	20	30	95
— осѣдлыхъ инородцевъ .	276	—	1559	53 <sup>1</sup> / <sub>2</sub>	876	61 <sup>1</sup> / <sub>2</sub>	2	52	40	29	—	—	557	7	1346	37 <sup>1</sup> / <sub>4</sub>	555	25 <sup>1</sup> / <sub>2</sub>	215	68	770	93 <sup>1</sup> / <sub>2</sub>
— кочевыхъ инородцевъ .	821	74	6491	24	3567	78	—	57	8	49	—	95	2830	74	6490	86	1550	29	—	—	1550	29
— поселенцевъ .	7560	77 <sup>3</sup> / <sub>4</sub>	6431	66	3831	7 <sup>1</sup> / <sub>2</sub>	623	58	1122	23 <sup>3</sup> / <sub>4</sub>	572	24 <sup>1</sup> / <sub>4</sub>	974	33 <sup>1</sup> / <sub>2</sub>	2057	77 <sup>1</sup> / <sub>2</sub>	9295	27 <sup>3</sup> / <sub>4</sub>	4425	23 <sup>1</sup> / <sub>4</sub>	13720	51
(*) Въ то число поступило съ 1 по 16 Января 1880 г.— 2879 р. 79 к.	37088	84 <sup>1</sup> / <sub>4</sub>	104571	51 <sup>1</sup> / <sub>2</sub>	58356	97 <sup>1</sup> / <sub>2</sub>	1286	10 <sup>1</sup> / <sub>2</sub>	2771	52 <sup>3</sup> / <sub>4</sub>	1778	30 <sup>1</sup> / <sub>4</sub>	(*) 32609 на 1880 г.	6	90824	18	60065	23	13255	13 <sup>3</sup> / <sub>4</sub>	73320	36 <sup>3</sup> / <sub>4</sub>
А всего по Енисейской губерніи.	495960	3 <sup>1</sup> / <sub>2</sub>	713175	57 <sup>1</sup> / <sub>4</sub>	85191	15 <sup>3</sup> / <sub>4</sub>	26902	70 <sup>1</sup> / <sub>2</sub>	53331	9 <sup>3</sup> / <sub>4</sub>	23067	1 <sup>1</sup> / <sub>4</sub>	(**) 106211 на 1880 г.	64 <sup>1</sup> / <sub>4</sub>	590452	9 <sup>1</sup> / <sub>2</sub>	421608	45 <sup>1</sup> / <sub>4</sub>	126559	18 <sup>1</sup> / <sub>4</sub>	548167	63 <sup>1</sup> / <sub>2</sub>
(**) Въ число 106211 р. 64 <sup>1</sup> / <sub>4</sub> к. поступило въ льготный срокъ 22260 р. 87 к.															2957	12 <sup>1</sup> / <sub>2</sub>						







**ВЪДОМОСТЬ**

**о распредѣленіи податковъ по городамъ и округамъ Енисейской губерніи, за 1879 годъ.**



	П		Е		Д		О		И		М		О		К		Ъ.		В С Е Г О .			
	По оброчнымъ податямъ.		По подушной подати и окладному сбору.		Податямъ сихъ наименованій.		На народное продовольствіе.		По земскимъ сборамъ.		По налогу на недвижимыя имущества.		По выкупнымъ платежамъ.		По разсрочкѣ недвижимокъ.		По разнымъ взысканіямъ.		Р.	К.		
	Р.	К.	Р.	К.	Р.	К.	Р.	К.	Р.	К.	Р.	К.	Р.	К.	Р.	К.	Р.	К.				
По городамъ:																						
Красноярску . . . . .	—	—	1316	41	—	—	—	—	4918	97 <sup>3</sup> / <sub>4</sub>	1615	98 <sup>1</sup> / <sub>2</sub>	—	—	—	—	—	—	—	—	7851	37 <sup>1</sup> / <sub>4</sub>
Енисейску . . . . .	—	—	5266	55 <sup>1</sup> / <sub>4</sub>	—	—	49	89 <sup>1</sup> / <sub>2</sub>	361	33	—	—	—	—	—	—	—	—	—	—	5677	77 <sup>3</sup> / <sub>4</sub>
Канску . . . . .	—	—	136	44	—	—	—	—	348	79	1704	95	—	—	—	—	—	—	—	—	2190	18
Ачинску . . . . .	—	—	6828	15	—	—	—	—	6712	51	3033	9	—	—	—	—	—	—	—	—	16573	75
Минусинску . . . . .	—	—	622	52	—	—	—	—	3749	83	2514	8	—	—	—	—	—	—	—	—	6886	43
По округамъ:																						
Красноярскому . . . . .	69845	38 <sup>3</sup> / <sub>4</sub>	25715	38 <sup>1</sup> / <sub>4</sub>	4486	48 <sup>1</sup> / <sub>4</sub>	40	48 <sup>1</sup> / <sub>2</sub>	41610	73 <sup>1</sup> / <sub>4</sub>	—	—	—	—	—	—	—	—	—	—	141698	47
Енисейскому . . . . .	16124	53	9567	93	945	1 <sup>3</sup> / <sub>4</sub>	96	95 <sup>1</sup> / <sub>4</sub>	13128	34	—	—	—	—	—	—	—	—	—	—	39862	77
Канскому . . . . .	40314	30	12145	62	2560	61	32	96	22025	99	—	—	—	—	—	—	—	—	—	—	77079	48
Ачинскому . . . . .	79324	17 <sup>1</sup> / <sub>2</sub>	33052	31 <sup>3</sup> / <sub>4</sub>	5852	66 <sup>3</sup> / <sub>4</sub>	447	18	55012	31 <sup>1</sup> / <sub>2</sub>	—	—	—	—	—	—	—	—	—	—	173688	65 <sup>1</sup> / <sub>2</sub>
Минусинскому . . . . .	36913	43	22358	35	1867	91	212	8	15306	98	—	—	—	—	—	—	—	—	—	—	76658	75
<b>И Т О Г О .</b>	<b>242521</b>	<b>82<sup>1</sup>/<sub>4</sub></b>	<b>117009</b>	<b>67<sup>1</sup>/<sub>4</sub></b>	<b>5712</b>	<b>68<sup>3</sup>/<sub>4</sub></b>	<b>879</b>	<b>55<sup>1</sup>/<sub>4</sub></b>	<b>163175</b>	<b>79<sup>1</sup>/<sub>2</sub></b>	<b>8868</b>	<b>10<sup>1</sup>/<sub>2</sub></b>	—	—	—	—	—	—	—	—	<b>548167</b>	<b>63<sup>1</sup>/<sub>2</sub></b>







## **ВѢДОМОСТЬ**

**о числѣ и родѣ преступленій въ Енисейской  
губерніи,**

**за 1879 годъ.**

(Съ приложеніемъ о количествѣ арестантовъ).







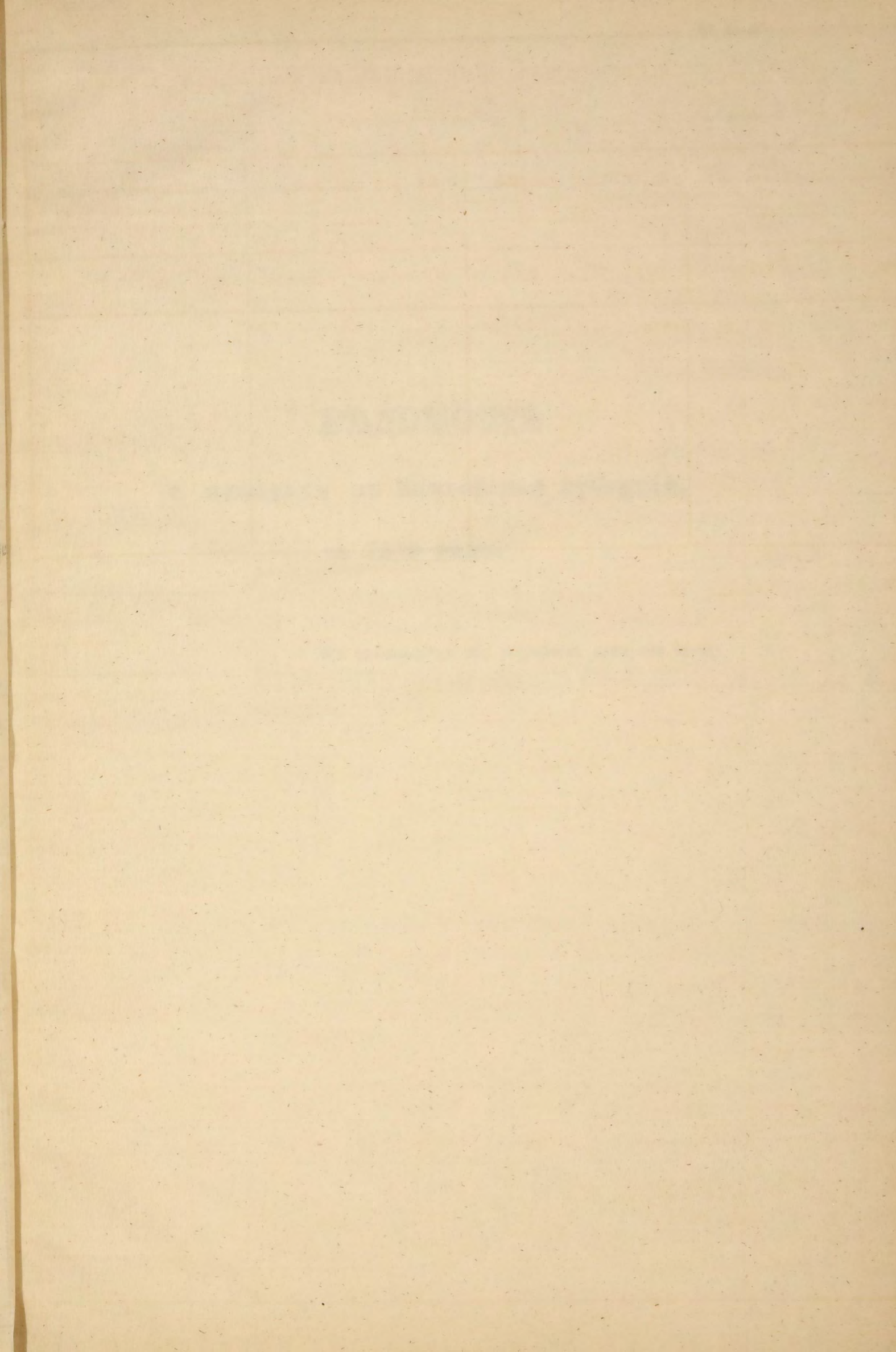




Приложение о количествѣ арестантовъ въ Енисейской губерніи,  
за 1879 годъ.

Число оставшихся отъ 1878 года.			Въ 1879 году поступив- шихъ.			Въ 1879 году выбыв- шихъ.			Оставшихся къ 1880 году.		
М.	Ж.	Всего.	М.	Ж.	Всего.	М.	Ж.	Всего.	М.	Ж.	Всего.
46	2	48	344	31	375	376	33	409	14	—	14











# ВЪДОМОСТЬ

о пожарахъ въ Енисейской губернии,

за 1879 годъ.

(Съ приложеніемъ объ устройствѣ пожарной части).



Г О Р О Д А И О К Р У Г А .	Въ зимніе мѣсяцы			Въ весенніе мѣсяцы	Въ лѣтніе мѣсяцы.			Въ осенніе мѣсяцы.			Всего въ году.			Причина пожаровъ.					
	Число пожа- ровъ.	Число погорѣв- шихъ дворовъ.	Сумма убыт- ковъ.		Число пожа- ровъ.	Сумма убыт- ковъ.	Число пожа- ровъ.	Число погорѣв- шихъ дворовъ.	Сумма убыт- ковъ.	Число пожа- ровъ.	Число погорѣв- шихъ дворовъ.	Сумма убыт- ковъ.	Число пожа- ровъ.	Число погорѣв- шихъ дворовъ.	Сумма убыт- ковъ.	Отъ молніи.	Отъ дурнаго устройства пе- чей и трубъ.	Отъ неосторож- ности.	Отъ поджга.
Въ городѣ Красноярскѣ . . . . .	—	—	—	2	1000	—	—	—	2	2	200	4	4	1200	—	—	2	—	2
— округъ онаго . . . . .	1	1	123	10	1213	11	11	1931	7	7	291	29	29	3558	—	—	9	—	20
— городѣ Енисейскѣ . . . . .	—	—	—	—	—	1	1	500	—	—	—	1	1	500	—	—	—	—	1
— округъ онаго . . . . .	—	—	—	—	—	4	4	755	2	2	730	6	6	1435	—	—	3	—	3
— городѣ Канскѣ . . . . .	—	—	—	—	—	—	—	—	—	—	—	—	—	—	—	—	—	—	—
— округъ онаго . . . . .	2	2	127	5	997	6	6	2365	—	—	—	13	13	3489	—	—	4	—	9
— городѣ Ачинскѣ . . . . .	1	1	150	1	15	—	—	—	—	—	—	2	2	165	—	—	2	—	—
— округъ онаго . . . . .	3	3	7092	2	437	3	3	2423	2	2	86	10	10	10041	—	—	3	—	7
— городѣ Минусинскѣ . . . . .	1	1	650	—	—	1	2	11301	—	—	—	2	3	11951	—	—	—	—	2
— округъ онаго . . . . .	5	5	401	8	608	5	5	1451	14	14	4651	32	32	7111	—	1	12	2	17
Всего въ губерніи . . . . .	13	13	8543	28	4270	31	32	20729	27	27	5958	99	100	39500	—	1	35	2	61



	Брантмейстеровъ.	Рабочихъ.	Лошадей.	Машииъ	Гидропульты.		Дрогъ		Для возки инстру	Бошекъ	Ухватовъ.	Багровъ.	Царовиковъ.	Колодцевъ.	Щитовъ.	Льстилицъ.	Ломовъ.	Топоровъ.	Балъ.	и слѣзныхъ лопатъ.	Фонарей.	Машинныхъ рукавовъ	Льстилицъ (кошки).	Ведръ	Часовъ.	Что стоитъ содержаніе въ годъ.	
	Лѣвнхъ	Зимнихъ	Руб.	Коп.																							
Въ Красноярскѣ . . .	1	32	29	4	2	11	11	2	7	4	16	1	2	2	12	13	14	4	20	17	16	3	—	—	7915	19 <sup>1</sup> / <sub>2</sub>	
— Енисейскѣ . . .	1	14	17	6	—	17	17	—	6	—	18	—	—	3	—	—	10	—	—	—	6	—	9	—	4541	95 <sup>1</sup> / <sub>2</sub>	
— Канскѣ . . .	1	7	9	3	—	8	8	—	3	—	10	—	—	6	4	—	8	—	—	—	3	—	6	—	2047	—	
— Ачинскѣ . . .	—	8	11	4	—	6	5	—	3	—	7	—	—	—	2	—	2	—	—	—	6	—	8	1	1276	11 <sup>1</sup> / <sub>4</sub>	
— Минусинскѣ . . .	1	9	10	5	—	10	10	—	3	—	20	—	—	—	2	—	5	—	—	—	5	—	10	—	1823	95 <sup>1</sup> / <sub>4</sub>	
<b>Итого.</b>	<b>4</b>	<b>70</b>	<b>76</b>	<b>22</b>	<b>2</b>	<b>52</b>	<b>51</b>	<b>2</b>	<b>22</b>	<b>4</b>	<b>71</b>	<b>1</b>	<b>2</b>	<b>21</b>	<b>20</b>	<b>13</b>	<b>39</b>	<b>4</b>	<b>20</b>	<b>17</b>	<b>36</b>	<b>3</b>	<b>33</b>	<b>1</b>	<b>17604</b>	<b>21<sup>1</sup>/<sub>2</sub></b>	



ТОРОДА И ОКТЯ

**ВЪДОМОСТЬ**

**О насильственныхъ и случайныхъ смертяхъ въ  
Енисейской губерніи, за 1879 годъ.**

Въ Красноярск  
—  
—  
—  
—  
—  
—  
—

ТОРОДА







Условные обозначения		История экспедиции										Средства					Средства									
№	Имя	1	2	3	4	5	6	7	8	9	10	11	12	13	14	15	16	17	18	19	20	21	22	23	24	25
		История экспедиции										Средства					Средства									
		История экспедиции										Средства					Средства									
1	Иванов	1	1	1	1	1	1	1	1	1	1	1	1	1	1	1	1	1	1	1	1	1	1	1	1	1
2	Петров	1	1	1	1	1	1	1	1	1	1	1	1	1	1	1	1	1	1	1	1	1	1	1	1	1
3	Сидоров	1	1	1	1	1	1	1	1	1	1	1	1	1	1	1	1	1	1	1	1	1	1	1	1	1
4	Климов	1	1	1	1	1	1	1	1	1	1	1	1	1	1	1	1	1	1	1	1	1	1	1	1	1
5	Васильев	1	1	1	1	1	1	1	1	1	1	1	1	1	1	1	1	1	1	1	1	1	1	1	1	1
6	Попов	1	1	1	1	1	1	1	1	1	1	1	1	1	1	1	1	1	1	1	1	1	1	1	1	1
7	Морозов	1	1	1	1	1	1	1	1	1	1	1	1	1	1	1	1	1	1	1	1	1	1	1	1	1
8	Смирнов	1	1	1	1	1	1	1	1	1	1	1	1	1	1	1	1	1	1	1	1	1	1	1	1	1
9	Иванов	1	1	1	1	1	1	1	1	1	1	1	1	1	1	1	1	1	1	1	1	1	1	1	1	1
10	Петров	1	1	1	1	1	1	1	1	1	1	1	1	1	1	1	1	1	1	1	1	1	1	1	1	1
11	Сидоров	1	1	1	1	1	1	1	1	1	1	1	1	1	1	1	1	1	1	1	1	1	1	1	1	1
12	Климов	1	1	1	1	1	1	1	1	1	1	1	1	1	1	1	1	1	1	1	1	1	1	1	1	1
13	Васильев	1	1	1	1	1	1	1	1	1	1	1	1	1	1	1	1	1	1	1	1	1	1	1	1	1
14	Попов	1	1	1	1	1	1	1	1	1	1	1	1	1	1	1	1	1	1	1	1	1	1	1	1	1
15	Морозов	1	1	1	1	1	1	1	1	1	1	1	1	1	1	1	1	1	1	1	1	1	1	1	1	1
16	Смирнов	1	1	1	1	1	1	1	1	1	1	1	1	1	1	1	1	1	1	1	1	1	1	1	1	1
17	Иванов	1	1	1	1	1	1	1	1	1	1	1	1	1	1	1	1	1	1	1	1	1	1	1	1	1
18	Петров	1	1	1	1	1	1	1	1	1	1	1	1	1	1	1	1	1	1	1	1	1	1	1	1	1
19	Сидоров	1	1	1	1	1	1	1	1	1	1	1	1	1	1	1	1	1	1	1	1	1	1	1	1	1
20	Климов	1	1	1	1	1	1	1	1	1	1	1	1	1	1	1	1	1	1	1	1	1	1	1	1	1
21	Васильев	1	1	1	1	1	1	1	1	1	1	1	1	1	1	1	1	1	1	1	1	1	1	1	1	1
22	Попов	1	1	1	1	1	1	1	1	1	1	1	1	1	1	1	1	1	1	1	1	1	1	1	1	1
23	Морозов	1	1	1	1	1	1	1	1	1	1	1	1	1	1	1	1	1	1	1	1	1	1	1	1	1
24	Смирнов	1	1	1	1	1	1	1	1	1	1	1	1	1	1	1	1	1	1	1	1	1	1	1	1	1
25	Иванов	1	1	1	1	1	1	1	1	1	1	1	1	1	1	1	1	1	1	1	1	1	1	1	1	1



**ВЪДОМОСТЬ**

**о числѣ учебныхъ заведеній и учащихя въ  
Енисейской губерніи,  
за 1879 годъ.**



НАЗВАНІЕ УЧЕБНЫХЪ ЗАВЕДЕНІЙ.

Въ губерскомъ уѣздѣ.

Въ окружныхъ городахъ.

Въ округахъ.

Всего въ губерніи.

Число  
учебныхъ  
заведеній.

Число  
и учащихся.

Число  
учебныхъ  
заведеній.

Число учащихся.

Число  
учебныхъ  
заведеній.

Число учащихся.

Число  
учебныхъ  
заведеній.

Число учащихся.  
м. ж. об. пол.

м.

ж.

м.

ж.

м.

ж.

м.

ж.

об. пол.

Мужская классическая гимназія . . . . .	1	179	—	—	—	—	—	—	—	1	179	—	179
— шестиклассная прогимназія въ г. Енисейскѣ . . . . .	—	—	—	1	103	—	—	—	—	1	103	—	103
Женская гимназія . . . . .	1	—	194	—	—	—	—	—	—	1	—	194	194
— прогимназія . . . . .	—	—	—	1	—	86	—	—	—	1	—	86	86
Учительская семинарія . . . . .	1	37	—	—	—	—	—	—	—	1	37	—	37
Состоящее при ней училище . . . . .	1	45	—	—	—	—	—	—	—	1	45	—	45
Уѣздныя училища съ приготовительными при нихъ классами, приходскія 2-хъ классныя и городскія начальныя училища . . . . .	4	208	8	6	422	—	—	—	—	10	630	8	638
Дѣтскій пріютъ . . . . .	1	4	100	—	—	—	—	—	—	1	4	100	104
Духовное училище . . . . .	1	103	—	—	—	—	—	—	—	1	103	—	103
Народныя школы } при церквахъ и домахъ церковно-служителей и при волостныхъ } правленіяхъ . . . . .	—	—	—	—	—	—	36	689	124	36	689	124	813
Щеголевское ремесленное училище . . . . .	1	47	—	—	—	—	—	—	—	1	47	—	47
<b>ИТОГО.</b>	<b>11</b>	<b>623</b>	<b>302</b>	<b>8</b>	<b>525</b>	<b>86</b>	<b>36</b>	<b>689</b>	<b>124</b>	<b>55</b>	<b>1837</b>	<b>512</b>	<b>2349</b>



Punto de partida			En tránsito			Punto de destino		
Id. not.	N.	K.	N.	K.	N.	N.	K.	N.
110	—	173	1	—	—	—	—	—
100	—	101	1	—	—	—	101	1
101	101	—	1	—	—	—	—	1
98	98	—	1	—	—	—	—	1
97	—	97	1	—	—	—	—	1
95	—	95	1	—	—	—	—	1
918	8	930	10	—	—	—	—	8
104	100	1	1	—	—	—	—	1
103	—	103	1	—	—	—	—	1
810	184	980	30	134	980	30	—	1
11	—	11	1	—	—	—	—	1
949	949	1231	92	124	980	30	980	92



# ВЪДОМОСТЬ

о доходахъ и расходахъ городовъ Енисейской губерши,  
за 1879 годъ

НАЗВАНІЕ ГОРОДОВЪ.	Приходъ за 1879 годъ.	Расходъ за 1879 годъ.	Осталось + или передержано - противъ годового дохода.
Въ Красноярскѣ . . . . .	51176—54½	45109—47½	+ 6067—7
— Енисейскѣ . . . . .	33351—16½	35246—22½	— 1895—6
— Канскѣ . . . . .	11389—93	12505—10	— 1115—17
— Ачинскѣ . . . . .	13953—56½	11086—23½	+ 2867—33
— Минусинскѣ . . . . .	13552—53½	13732—58	— 180—1½
ИТОГО . . . . .	123423—77	117679—61½	+ 5744—15½



MEMORANDUM

TO : THE SECRETARY OF THE ARMY

DATE: 1917

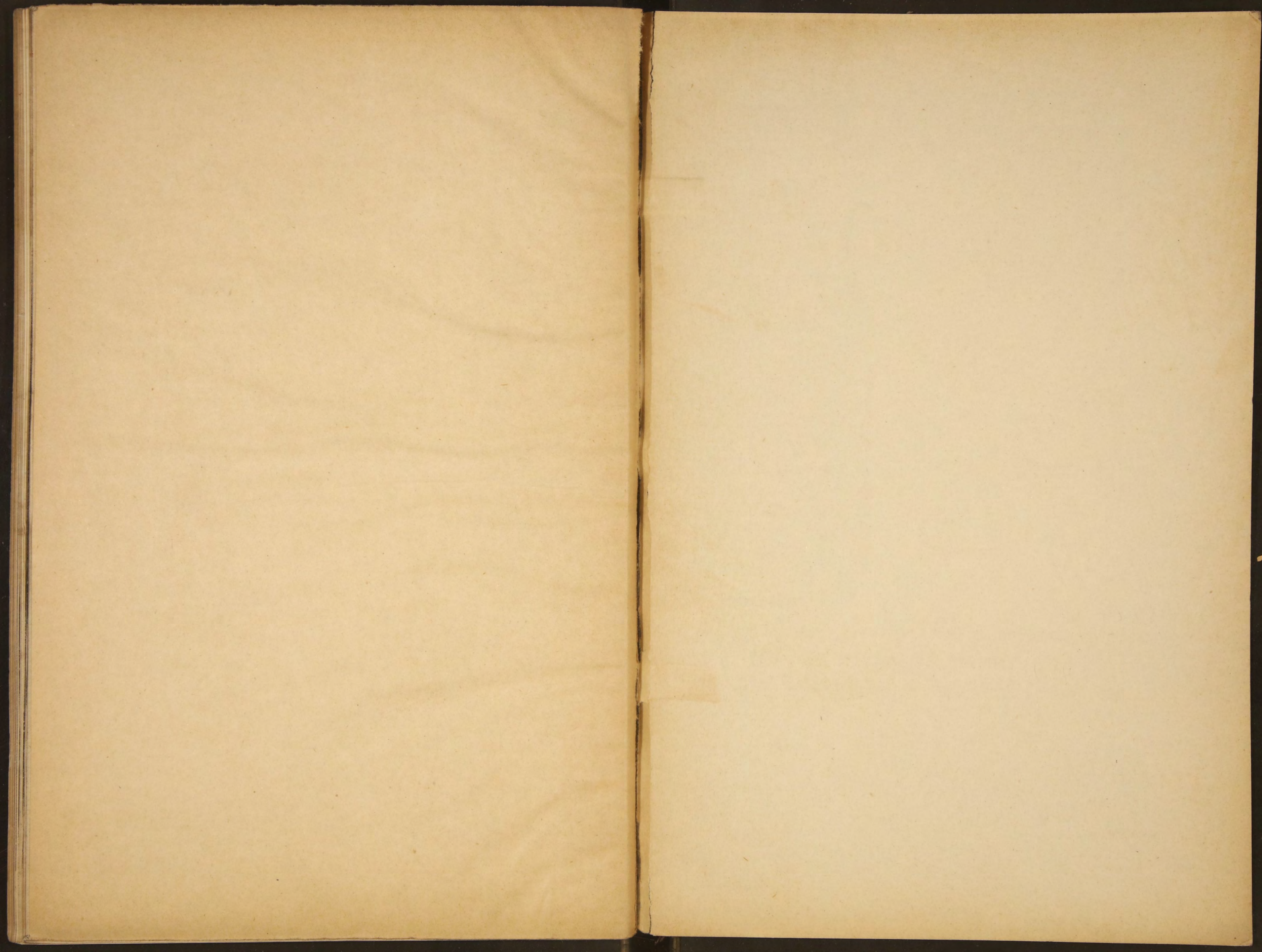
No.	Name	Rank	Remarks
1	John Doe	Private	First Sergeant
2	Jane Smith	Private	Company Clerk
3	Robert Johnson	Private	Squad Leader
4	Mary White	Private	Hospital Steward
5	William Brown	Private	Platoon Sergeant
6	Elizabeth Green	Private	Company Quartermaster
7	Thomas Black	Private	Squad Sergeant
8	Margaret Lee	Private	Company Cook
9	Charles King	Private	Platoon Sergeant
10	Anna Hill	Private	Company Quartermaster

1917











64