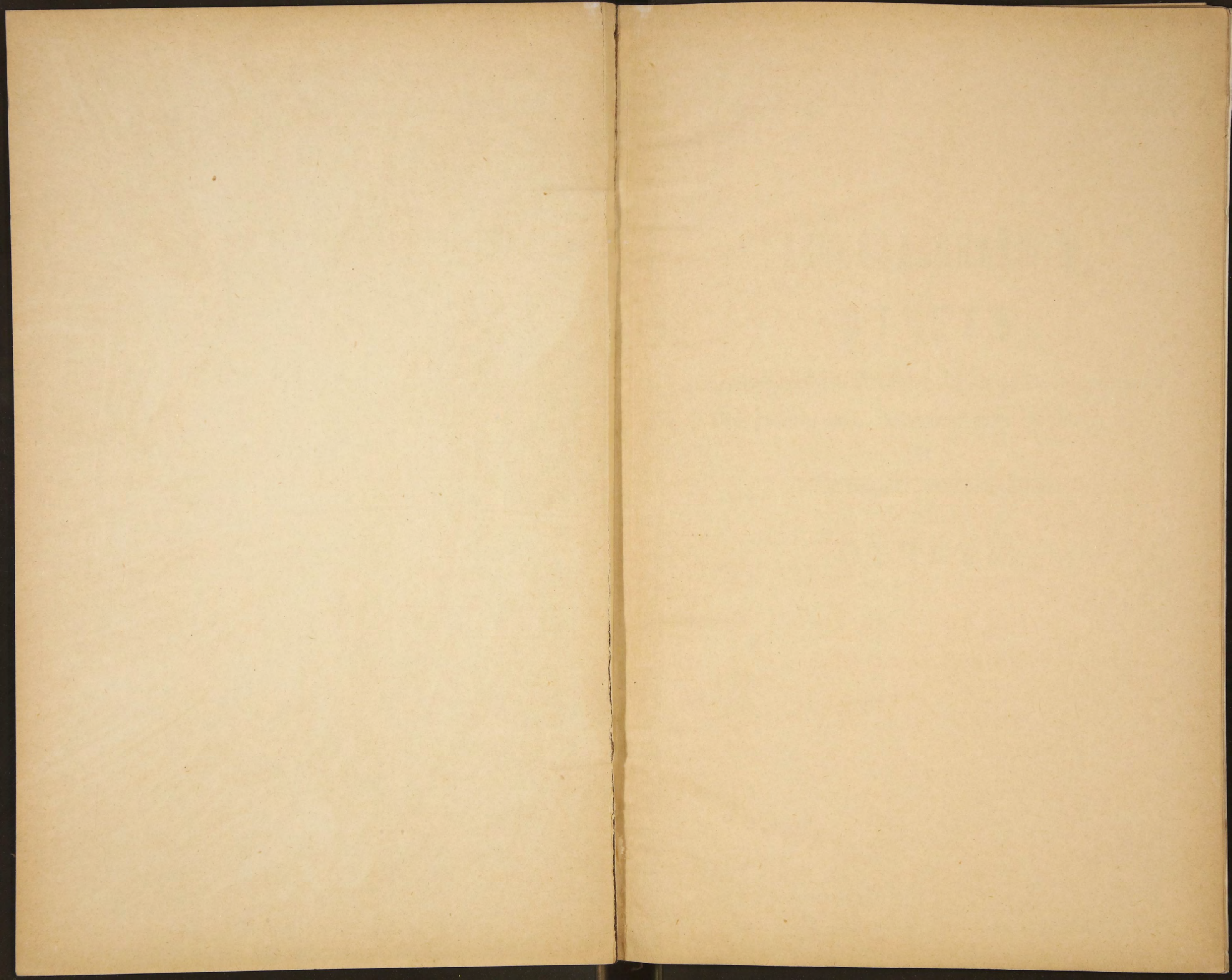


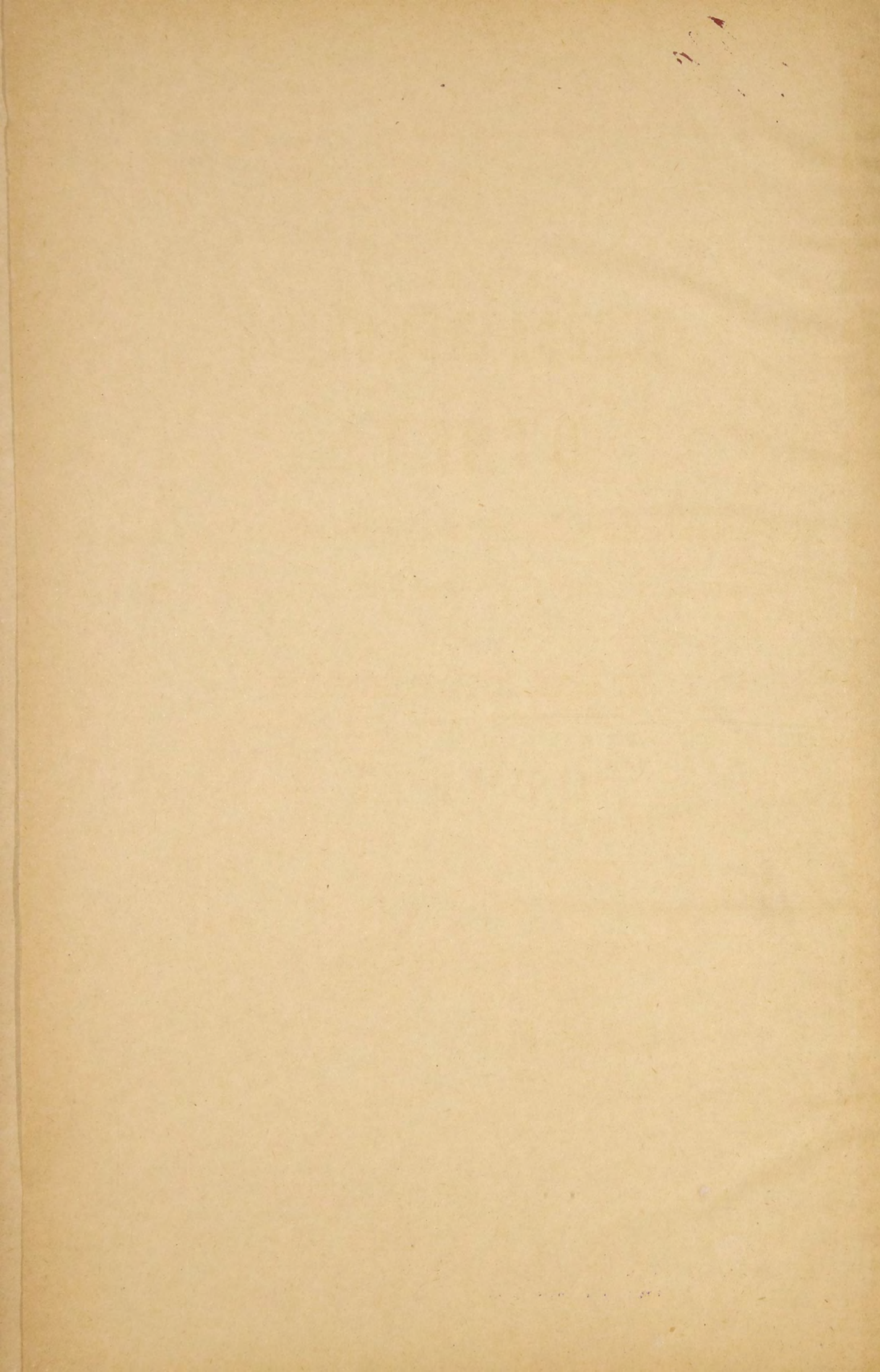
А. ИИ.

78



Обзоръ
Владивостокскихъ
цѣлительствъ
за 1883 г.





~~7788~~
~~7788~~
x 4911

ВСЕПОДДАННѢЙШІЙ

ОТЧЕТЪ

Владивостокскаго Военнаго Губернатора о состояніи

Владивостокскаго Губернаторства за 1883 годъ

И

ПРИЛОЖЕНІЕ

къ

ОТЧЕТУ.

39

Бюджетная книга СССР

ВЕРНОСТЬ И СПРАВЕДИЛИВОСТЬ

ОТ ПЕТРА

ВЕРНОСТЬ И СПРАВЕДИЛИВОСТЬ

ВЕРНОСТЬ И СПРАВЕДИЛИВОСТЬ

ВЕРНОСТЬ И СПРАВЕДИЛИВОСТЬ

ОТ ПЕТРА

ОТ ПЕТРА

В С Е П О Д Д А Н Н Ъ Й Ш І Й

О Т Ч Е Т Ъ

Владивостокскаго Военнаго Губернатора

О состояніи Владивостокскаго Губернаторства за 1883 годъ.

Положеніе Владивостока, какъ первокласснаго порта, служащаго хорошимъ рынкомъ для иностранной торговли, естественныя богатства, новизна края, привлекають со всѣхъ сторонъ предприимчивыхъ людей, преимущественно иностранцевъ и капиталы ихъ, что даетъ ему быстрое развитіе и движеніе впередъ. Такъ еще не давно лѣтъ восемь—десять тому назадъ здѣсь было десятка три съ небольшимъ кое какъ построенныхъ домиковъ, да два или три казенныхъ дома и нѣсколько мелочныхъ лавокъ, а теперь уже Владивостокъ протянулся на восемь верстъ по заливу Золотой Рогъ, принялъ видъ европейскаго города, имѣетъ солидную торговлю; дома уже болѣе прочныя быстро строятся съ каждымъ годомъ все больше и больше и лучше, воздвигаются и капитальныя каменные зданія; видна кругомъ оживленная дѣятельность по благоустройству города, населеніе значительно увеличивается. Но какъ городъ новый имѣетъ много нуждъ и далеко не можетъ назваться благоустроеннымъ; крайняя малонаселенность обширнаго и богатаго края, особенно побережья Приморской области, сильно тормозитъ развитіе Владивостока, а преобладаніе иностранцевъ, въ громадномъ большинствѣ манзъ, какъ въ самомъ Владивостокѣ, такъ и во всемъ Южно-Уссурійскомъ краѣ, дѣлають городъ своеобразнымъ и лишаютъ его чисто русской народности.

Населеніе Владивостока увеличилось въ отчетномъ году на 1062 человека, всего жителей въ городѣ Владивостокѣ обоюго пола, включая и войска 10062 ч. Въ томъ числѣ русскихъ, исключая войскъ, мужскаго пола 908, женскаго пола 793, войскъ 3648, ихъ женъ и дѣтей 841 ч., иностранцевъ: Европейцевъ и Американцевъ 87 ч., Манзъ Китайцевъ 3019 ч., Корейцевъ 354 ч., Японцевъ 412. Кромѣ того лѣтомъ прибываетъ много манзъ для промысловъ, торговли и много бродягъ. Цифры эти почти вѣрны, взяты изъ данныхъ: однодневной переписи и другихъ болѣе или менѣе достовѣрныхъ источниковъ. Однодневная перепись была произведена съ разрѣшенія Генераль-Губернатора Восточной Сибири безъ всякихъ затратъ со стороны казны 13 Марта отчетнаго года.

Быстрое развитіе Владивостока стоитъ въ тѣсной связи и зависимости отъ заселенія Примурскаго и въ особенности Южно-Уссурійскаго края и состоянія торговли, въ этихъ случаяхъ оказалъ несомнѣнныя услуги Добровольный флотъ, давши возможность переселенцамъ болѣе дешевымъ и удобнымъ способомъ совершать путь изъ Европейской Россіи,—понижилъ фрахтъ, оживилъ русскую торговлю привозомъ весьма значительнаго количества русскихъ товаровъ, слѣдствіемъ чего начала возникать конкуренція русскихъ съ иностранцами, которые крѣпко основались въ краѣ и имѣютъ громадный перевѣсъ надъ русскими въ торговлѣ, но теперь уже сознавшими силу противника въ русскомъ предпринимателѣ,—удешевилъ цѣны почти на все предметы потребленія, поднялъ духъ населенія и служащихъ, чувствовавшихъ преждѣ себя, какъ бы заброшенными и беззащитными.

Прекрасное мѣстоположеніе Владивостока по берегамъ заливовъ Залотого Рога, вполне оправдывающаго свое названіе и Амурскаго, не говоря уже о признанномъ значеніи въ стратегическомъ отношеніи, какъ опорнаго пункта на дальнѣй окраинѣ Русскаго востока и окружающія естественныя богатства края, при необходимомъ устройствѣ желѣзной дороги между озеромъ Халкя и Владивостокомъ, даетъ полное основаніе съ увѣренностію сказать, что Владивостокъ ожидаетъ блестящая будущность. Природа, давшая такъ много самыхъ лучшихъ условій для развитія и процвѣтанія края, надѣлила климатомъ, который далеко нельзя назвать благопріятнымъ, а скорѣе нездоровымъ и суровымъ, не смотря на то, что Владивостокъ лежитъ подъ 43° сѣверной широты, т. е. подъ тою же широтою какъ Римъ и Владикавказъ. Температура воздуха доходитъ лѣтомъ до + 27° Р. съ густыми и продолжительными туманами и частыми дождями при юго-восточныхъ вѣтрахъ; зимою же температура почти на столько опускается ниже нуля; средняя годовая + 3,70 Р. немного меньше чѣмъ въ Петербургѣ; осенью и зимою господствуютъ сильныя суровыя сѣверо-западные вѣтра, которые дѣлаютъ воздухъ въ высшей степени сухимъ, поднимаютъ и носятъ чрезвычайно много пыли, снѣга зимою выпадаетъ очень мало и тотъ весь уносится сильными вѣтрами.

Эти крайности весьма разрушительно дѣйствуютъ на здоровье людей и даже животныхъ; громадная влажность воздуха весною и лѣтомъ при высокой температурѣ порождаетъ болѣзни желудка, кишечнаго канала, а чрезвычайная сухость воздуха при сильномъ холодѣ и пыли весьма вредно дѣйствуетъ на дыхательные органы. Въ отчетномъ году эпидемическихъ болѣзней не было. Вообще процентное содержаніе смертности въ г. Владивостокѣ, какъ въ предъидущіе годы, такъ и въ отчетномъ году,—не велико, но это явленіе не стоитъ въ прямой зависимости отъ климата и санитарнаго состоянія города, такъ какъ родившагося и выросшаго населенія въ г. Владивостокѣ еще нѣтъ,—жители преимущественно состоятъ изъ людей болѣе или менѣе молодыхъ съ устойчивымъ здоровьемъ и притомъ ежегодно населеніе обновляется прибылью и убылью людей въ различномъ размѣрѣ;—кромѣ того, сколько умерло манъ—не извѣстно, они тайно хоронятъ умершихъ, много ихъ гибнетъ на морѣ. Въ ближайшихъ селеніяхъ Южно-Уссурійскаго края въ послѣдніе

годы правильно являются, преимущественно въ августѣ и сентябрѣ, падежи лошадей и рогатаго скота, а именно сибирская язва и поварьныя болѣзни легкихъ: сибирская язва заносится въ край изъ Кореи и переходитъ во Владивостокъ изъ Южно-Уссурійскаго округа, поварья же болѣзня легкихъ — мѣстная, — порождается отъ климатическихъ условій.

Въ отчетномъ году значительное количество пало помянутыхъ животныхъ, но, энергически принятыми карантинными мѣрами и дезинфекціей, эпизоотія была ослаблена и затѣмъ вовсе прекращена, чему впрочемъ нѣкоторымъ образомъ способствовалъ наступившій холодъ въ сентябрѣ мѣсяцѣ.

Къ неблагопріятнымъ санитарнымъ условіямъ Владивостока относится недостатокъ хорошей воды, въ особенности въ концѣ осени и зимою, отчасти это зависитъ отъ дурнаго устройства колодцевъ. Въ отчетномъ году городомъ построено до пяти хорошихъ колодцевъ, но при ежегодномъ увеличеніи населенія, воду въ изобиліи могутъ дать только артезіанскіе колодцы, къ устройству которыхъ городъ приступить не имѣетъ средствъ; въ самомъ близкомъ будущемъ этотъ вопросъ явится неотложнымъ.

Крайне дурное устройство ретирадныхъ мѣстъ, отсутствіе помойныхъ ямъ и водосточныхъ трубъ, составляющія большое мѣсто города въ санитарномъ отношеніи и угрожающія зараженіемъ пока еще здоровой почвы, въ отчетномъ году, по сравненію съ предыдущими, значительно улучшены. Городское управленіе, устраивая улицы, проводило водосточныя трубы, понуждало при помощи полиціи, устраивать лучше ретирадныя мѣста и вывозить нечистоты въ отведенное за городомъ мѣсто но все таки и въ отчетномъ году эту, весьма важную часть санитарнаго состоянія города, далеко нельзя назвать удовлетворительною.

Юный городъ требуетъ много необходимыхъ затратъ по благоустройству, но ограниченныя средства города не даютъ возможности удовлетворить и главныя нужды. Устройство хорошихъ колодцевъ, базара, улицъ, пожарнаго обова, городской больницы, банка и увеличеніе полиціи, вотъ главныя нужды города, которымъ онъ удовлетворить не имѣетъ средствъ; а между тѣмъ эти нужды составляютъ насущный вопросъ дня.

Доходовъ городскихъ поступило въ отчетномъ году 54796 рублей, а расходовъ было 50676 рублей; на одно устройство улицъ израсходовано въ отчетномъ году 19782 рубля, въ предыдущемъ году 17717 рублей, но едва ли четвертая часть всѣхъ улицъ устроена. Всего запаснаго капитала городъ имѣетъ 37359 рублей; эта сумма не можетъ покрыть и части нуждъ города, на случай же общаго несчастія и экстренныхъ потребностей, городъ долженъ имѣть запасный капиталъ тысячъ въ тридцать, за отдѣленіемъ каковыхъ остатокъ получается весьма скудный. Въ виду того, что развитіе и благоустройство Владивостока тѣсно связано съ интересами Государства, я считаю возможнымъ войти съ ходатайствомъ въ установленномъ порядкѣ о выдачѣ отъ казны городу 50000 рублей займы на десять лѣтъ для учрежденія банка; это пособіе, если будетъ принято ходатайство, быстро подвигнетъ дѣло благоустройства города.

Поддержаніе и распространеніе православія здѣсь, на далекой окраинѣ,

гдѣ преобладающій элементъ населенія, иностранцы, имѣеть особенно важное значеніе въ дѣлѣ обрусенія края; не говоря уже о русскомъ челоуѣѣ, которому церковь необходима, хорошая постройка, красота храма и торжественность службы имѣють обаяніе и на иностранцевъ, въ особенности на китайцевъ, манзъ и корейцевъ; во Владивостокѣ же маленькая деревянная церковь, самой бѣдной постройки, обветшала и угрожаетъ разрушеніемъ, хотя почти ежегодно производится значительный ремонтъ. Устройство новой, каменной, солидныхъ размѣровъ, церкви во Владивостокѣ составляетъ неотложный вопросъ, но рѣшеніе его ежегодно откладывается за неимѣніемъ къ тому достаточныхъ средствъ.

Въ отчетномъ году 12 Февраля мною представленъ проектъ тюрьмы, планъ и смѣта, утвержденіе которыхъ ожидается съ нетерпѣніемъ, такъ какъ арестантовъ увеличивается все больше и больше, а помѣщеніе остается все то же—гаупвахта, гдѣ чрезвычайно тѣсно и положеніе арестантовъ не выносимо печально; въ отчетномъ году оконченъ постройкою домъ для арестованныхъ при полиціи; на что отпущено было 3000 р. отъ казны, 1537 р. отъ города.

Государственнаго дохода во Владивостокскомъ губернаторствѣ, если смотрѣть на него вообще, поступаетъ весьма незначительно, но, если сравнить съ другими городами Восточной Сибири и принять во вниманіе величину Владивостокскаго Губернаторства, то сумму доходовъ можно назвать солидною. Кромѣ акцизнаго, табачнаго, гербоваго, штрафныхъ и тому подобныхъ сборовъ, существуетъ лѣсной доходъ; за рублю лѣса и ломку извѣстковаго камня собрано въ отчетномъ году 5412 руб. Къ 1 Января 1884 года всего собранныхъ за послѣдніе два съ небольшимъ года состояло: депозитомъ въ казначействѣ 11889 рублей израсходовано на лѣсное хозяйство въ отчетномъ году 1455 руб. всего израсходовано съ 1-го Января. 1882 года по 1-е Января 1884 г. 2480 руб. Въ концѣ отчетнаго года была увеличена такса на лѣсъ; эта мѣра, увеличивая доходы казны, не была обременительна для жителей и не возвысила цѣны на лѣсъ, кромѣ того, открыта новая статья дохода—сборъ за ломку бутоваго камня три рубля съ сажени, какъ это, такъ и увеличеніе таксы на лѣсъ было одобрено и разрѣшено Генералъ-Губернаторомъ Восточной Сибири. Естественныя богатства края эксплуатируются и вывозятся иностранцами, преимущественно манзами, безъ всякихъ пошлинъ; изъ Владивостока въ отчетномъ году вывезено на 124120 рублей, но эта цифра далеко ниже дѣйствительной, весьма много провозится на судахъ мимо Владивостока. Главные предметы вывоза морская капуста и рыба; дорого цѣнимые китайцами: джансинъ, панты, трепанги, китайскія лекарства и струя, на эти предметы возможно наложить высокія пошлины, такъ какъ ущерба отъ этаго ни кому не будетъ, исключая китайцевъ, а государственный доходъ увеличится.

Торговля въ г. Владивостокѣ преимущественно находится въ рукахъ иностранцевъ, которые привозятъ свои товары изъ заграницы и продаютъ въ г. Владивостокѣ безъ всякихъ пошлинъ, что, лишая казну дохода, въ высшей степени тормозитъ развитіе конкуренціи Русскихъ. Первое время возможно и полезно было бы наложить пошлины на иностранное вино и предметы

роскоши. Кромѣ увеличенія Государственнаго дохода, подобныя стѣснительныя мѣры неизбежно подорвутъ торговлю иностранцевъ, будутъ способствовать развитію Русской торговли и сбыту русскихъ произведеній.

Многообъщающее переселеніе Русскихъ въ Южно-Уссурийскій край еще не коснулось Владивостокскаго Губернаторства; ближайшее селеніе отъ Владивостока около шестидесяти верстъ, что неблагоприятно отзывается на благосостояніи и развитіи Владивостока и способствуетъ наплыву манзъ. Полезно и необходимо заселить Русскими переселенцами мѣстность около станціи Угловой близъ границы Владивостокскаго Губернаторства долину рѣчки Лянъ-чи-хэ на полуостровѣ Муравьевъ-Амурскомъ; эти мѣстности весьма удобны для заселенія: кромѣ отличнаго хлѣбопашества и скотоводства здѣсь могутъ быть успѣшно разведены виноградники, промыслы рыбный и лѣсной.

На Русскомъ островѣ проживаетъ болѣе 1000 манзъ, которые, главнымъ образомъ, занимаются огородничествомъ, снабжая Владивостокъ и Никольское овощами. Хлѣбопашество на Русскомъ островѣ возможно только отчасти за туманами, но огородничество и скотоводство можетъ быть ведено въ широкихъ размѣрахъ, а также рыбная ловля и каботажное плаваніе. Рыболовство и каботажное плаваніе на столько имѣетъ важное значеніе и можетъ быть велико, что при самомъ густомъ населеніи острова, жители его всегда будутъ обеспечены отъ нуждъ и благосостояніе ихъ несомнѣнно, а потому для привлеченія туда населенія Русскаго, преимущественно изъ пригородныхъ и рѣчныхъ поселенъ, полезно было бы давать имъ субсидію на первое обзаведеніе и устройство, этотъ расходъ ранѣе десяти лѣтъ можетъ быть возмѣщенъ даже легкими налогами на обитателей поморья. Значительное заселеніе Русскаго острова и окрестностей Владивостока, играя первостепенную роль въ жизни новаго города, вытѣсняя манзъ, принесетъ доходы казнѣ и будетъ служить запасомъ по продовольствію и укомплектованію войскъ; въ видахъ этихъ скорѣйшее заселеніе, намѣченныхъ пунктовъ, является необходимостію.

Дѣло народнаго образованія во Владивостокѣ въ отчетномъ году не имѣло существенныхъ измѣненій, учебныя завѣденія остались тѣ же какія были и въ предыдущемъ году. Владивостокская мужская прогимназія, помѣщается въ зданіи морскаго вѣдомства, состоитъ въ веденіи министерства Народнаго просвѣщенія; учащихся въ отчетномъ году было 59 ч. кромѣ вышедшихъ по разнымъ случаямъ изъ прогимназіи. Пяти-классное женское училище съ пансіономъ содержится на суммы, отпускаемыя по смѣтѣ морскаго вѣдомства и помѣщается въ зданіи того же вѣдомства; обучающихся въ отчетномъ году было 38, изъ нихъ 11-ть казенно-коштныхъ и 8 дѣвочекъ содержались на средства благотворительнаго общества.

Ремесленная школа при портовомъ кадрѣ мастеровыхъ и рабочихъ выпускаетъ хорошихъ мастеровыхъ, давая образованіе не ниже уѣзднаго училища, число обучающихся ежегодно увеличивается, въ отчетномъ году было 38 мальчиковъ. Двѣ элементарныя школы содержатся на средства благотворительнаго общества, обучающихся въ нихъ было: 41 мальчикъ и 32 дѣвочки. Несмотря на горячее сочувствіе всего населенія къ образованію, отдаленность городовъ Приамурскаго края, малонаселенность и неимѣніе средствъ дѣлаютъ

пока не возможным ходатайство о желательномъ учрежденіи гимназій въ г. Владивостокѣ. Капиталь образовавшейся степендіи имени Ермака Тимофѣевича покорителя Сибири, при Владивостокской мужской прогимназій, Томской гимназій и Томскомъ университетѣ возросъ до 3000 рублей. основной капиталъ степендіи 2900 руб. Въ сберегательную кассу при Владивостокскомъ казначействѣ № 131 въ отчетномъ году поступило вкладовъ 20835 р. 18 к. возвращено 10104 руб. 65 коп. Всего поступило съ открытія кассы 46838 руб. 80 коп.

Капиталь Владивостокскаго благотворительнаго общества къ 1 Января 1884 года возросъ до 11233 рублей, въ отчетномъ году поступило въ комитетъ благотворительнаго общества 7176 рублей, израсходовано 4891 рубль, главные предметы расхода составляютъ: содержаніе двухъ элементарныхъ школъ, выдача постоянныхъ ежемѣсячныхъ пособій, единовременно, содержаніе пансіонерокъ въ женскомъ училищѣ и плата за обученіе въ прогимназій. Благотворительное общество приступило къ постройкѣ зданія второй элементарной школы, зданіе первой элементарной школы тоже было построено на средства общества.

Общество спасанія на водахъ увеличило капиталъ до 4000 и въ непродолжительномъ времени предполагаетъ открыть двѣ спасательныя станціи при строящихся двухъ новыхъ маякахъ на мысѣ Ларионовомъ и Рѣчномъ.

Общество краснаго креста въ городѣ Владивостокѣ въ отчетномъ году не имѣло дѣятельности исключая увеличенія средствъ общества.

Въ 1884 году предполагается учрежденіе въ г. Владивостокѣ музея, для котораго уже собираются матеріалы и группируются лица, желающія принести посильный вкладъ на обогащеніе человѣческаго знанія по изученію Амурскаго края, но неимѣніе средствъ будетъ служить сильнымъ тормазомъ развитія этаго благого учрежденія.

Кратко описавъ характеръ, состояніе и мѣстныя условія г. Владивостока, я считаю долгомъ повергнуть на **ВСЕМИЛОСТИВѢЙШЕЕ ВАШЕГО ИМПЕРАТОРСКАГО ВЕЛИЧЕСТВА** возрѣніе мой взглядъ о недостаточности положенныхъ штатомъ чиновъ въ гражданскихъ учрежденіяхъ г. Владивостока, а именно: Канцеляріи Губернатора, Полицейскаго Управленія и Почтовой Конторы. При отсутствіи Губернскаго Правленія и другихъ губернскихъ учреждений въ Владивостокѣ, канцелярія, состоя изъ двухъ только чиновниковъ, имѣетъ довольно обширное дѣлопроизводство, въ отчетномъ году выпущено болѣе четырехъ тысячъ исходящихъ бумагъ, получено около 2300 входящихъ, значительная денежная отчетность, веденіе журналовъ и другихъ книгъ, бухгалтерія, лѣсное дѣло, разсмотрѣніе и опредѣленія по нарушеніямъ акцизнаго и торговаго уставовъ, причисленіе къ городскому состоянію, разсмотрѣніе рѣшенныхъ дѣлъ уголовныхъ, гражданскихъ, представляемыхъ на утвержденіе губернатора Окружнымъ Судомъ всего Южно-Уссурийскаго округа, согласно распоряженія Главнаго Управленія Восточной Сибири, по разрѣшенію совѣршать крѣпостныя акты, постановленія Суда, срочныя представленія и многія другія, не говоря уже вообще о перенискѣ и вопросахъ, возникающихъ въ новомъ, далеко не устроенномъ краѣ, одно судное дѣло

требуетъ большой усидчивости, изученія каждаго дѣла и при добросовѣстномъ разсмотрѣнн и изученн займетъ все время одного чиновника. Все выполнить своевременно и правильно два чиновника ни въ какомъ случаѣ не могутъ, является торопливость, промахи и неизбѣжныя упущенія. Штатъ Канцелярн необходимо увеличить до четырехъ чиновниковъ съ приличнымъ содержаніемъ, кромѣ штатнаго переводчика съ образовательнымъ цензомъ и только тогда возможно правильное и успешное веденіе дѣла. Кромѣ того на наемъ писцовъ и канцелярскіе расходы отпускается только 1000 рублей въ годъ, этой суммы крайне недостаточно, такъ какъ порядочнаго писца имѣть менѣе 600 рублей въ годъ въ г. Владивостокѣ нельзя, а писцовъ minimum нужно тръ, что составитъ 1800 рублей, да на канцелярскіе расходы, отопленіе, освѣщеніе и наемъ сторожа 1300 рублей, итого, кромѣ штата чиновниковъ и переводчика, необходимо 3100 рублей.

Въ распоряженн Губернатора нѣтъ чиновника особыхъ порученій, какъ положено 658 статьею II части I тома Свода Законовъ Гражданскихъ; отсутствіе таковаго ставитъ Губернатора часто въ затруднительное положеніе; производство особо важныхъ слѣдствій, командировки по дѣламъ службы и другія служебныя порученія, при невозможности оторвать кого либо изъ гражданскихъ чиновниковъ отъ прямыхъ обязанностей за крайнею ограниченностію штатовъ, вызываютъ необходимость въ учрежденн должности чиновника особыхъ порученій при Владивостокскомъ Губернаторѣ.

Штатъ Владивостокскаго Полицейскаго Управленія крайне не достаточенъ и положительно не соотвѣтствуетъ назначенію полиціи; особенно исключительныя условія Владивостока, какъ порта, — его растянутость, преобладаніе жителей иностранцевъ, особенно маньчжуръ-китайцевъ, отсутствіе населенія окрестностей и земской полиціи, требуютъ организаціи во Владивостокѣ сильной полиціи, съ значительнымъ штатомъ и расходомъ до 24000 рублей.

Владивостокская Почтовая Контора состоитъ по штату изъ двухъ чиновниковъ, но крайне скудное содержаніе (почтмейстеру 600 рублей и его помощнику 500 рублей) не привлекаютъ на службу порядочныхъ чиновниковъ въ контору, хотя нѣсколько разъ были приглашаемы чиновники помощниками почтмейстера, но каждый изъ нихъ состоялъ короткое время въ конторѣ и почтмейстеръ оставался одинъ; по значительности движенія корреспонденціи и занятій конторы, быстро развивающагося Владивостока, менѣе четырехъ чиновниковъ вести это дѣло успешно и правильно не могутъ. О состоянн и увеличенн штатовъ гражданскихъ учреждений Владивостока мною были сдѣланы подробныя представленія Генераль-Губернатору Восточной Сибири отъ 24 го Іюня за № 1487 и 9 Іюля отчетнаго года за № 1644.

Всеподданнѣйше представляя на Высочайшее благовозврѣнн **ВАШЕГО ИМПЕРАТОРСКАГО ВЕЛИЧЕСТВА** болѣе подробныя свѣдѣнія о населенн и состоянн ввѣреннаго мнѣ губернаторства, служащн дополненіемъ настоящаго отчета, имѣю счастіе донести, что дѣятельность подчиненныхъ мнѣ гражданскихъ учреждений г. Владивостока была удовлетворительна.

Владивостокскій Военный Губернаторъ Контръ Адмиралъ *Фельдгаузенъ*,

О г л а в л е н і е.

Приложенія ко ВСЕПОДДАННЪЙШЕМУ отчету Владивостокскаго Военнаго
Губернатора за 1883 годъ.

I. Естественныя и производительныя силы Владивостокскаго Губернаторства		страницы
а. Краткія статистико-географическія свѣдѣнія		1
б. Обеспеченіе народнаго продовольствія		4
в. Заводская, ремесленная дѣятельность и промыслы		4
г. Судоходство		6
д. Торговля		7
е. Движеніе населенія		9
II. Подати и повинности		10
а. Городскіе доходы и расходы		10
б. Акцизные сборы		11
III. Общественное благоустройство		11
а. Казенныя общественныя зданія		11
б. Дороги и мосты		12
в. Почты		12
г. Телеграфъ		12
д. Народная нравственность		13
е. Каторга		13
ж. Пожары		15
IV. Народное здравіе и общественное призрѣніе		15
V. Народное просвѣщеніе		17
VI. Благотворительныя общества		17
а. Владивостокское благотворительное общество		17
а. Общество спасанія на водахъ		18

В ѣ д о м о с т к.

0 Фабрикахъ и заводахъ	№ 1
Краткая вѣдомость о приходящихъ коммерческихъ судахъ	№ 2
0 пришедшихъ коммерческихъ судахъ и привезенныхъ на нихъ товарахъ	№ 3
Сравнительная вѣдомость о привозѣ къ Владивостокскому порту разнымъ лицамъ товаровъ	№ 4
0 количествѣ товаровъ привезенныхъ къ Владивостокскому порту	№ 5
0 товарахъ отправленныхъ изъ Владивостокскаго порта	№ 6
0 выданныхъ документахъ изъ Владивостокской Управы	№ 7
0 торговыхъ заведеній	№ 8
0 числѣ жителей	№ 9
0 движеніи населенія	№ 10
Объ умершихъ	№ 11
0 насильственныхъ и случайныхъ смертяхъ	№ 12
0 доходахъ по г. Владивостоку	№ 13
0 расходахъ по г. Владивостоку	№ 14
0 доходахъ питейномъ и табачномъ	№ 15
0 движеніи гражданскихъ и уголовныхъ дѣлъ въ Владивостокскомъ Окружномъ Судѣ	№ 16
0 подсудимыхъ и присужденныхъ къ наказаніямъ	№ 17
Объ обвиненныхъ по приговорамъ Владивостокскаго Окружнаго Суда съ раздѣленія по родамъ и видамъ преступленій	№ 18
0 пожарахъ въ г. Владивостокѣ	№ 19

Приложеніе ко ВСЕПОДДАННѢЙШЕМУ отчету Влади- востокскаго Военнаго Губернатора за 1883 годъ.

I.

Естественныя и производительныя силы Владивостокскаго Губернаторства и экономическая дѣятельность его населенія.

А.) Братскія Статистико-Географическія свѣденія.

Владивостокское Губернаторство состоитъ изъ полуострова Муравьевъ-Амурскаго и острова Русскаго; названный полуостровъ тянется полосою отъ Юго-Запада на Сѣверо-Востокъ до 30 верстъ, имѣя въ ширину между берегами Амурскаго и Уссурийскаго заливовъ отъ 8 до 12 верстъ, занимаетъ пространство между $43^{\circ} 04' 50''$ и $43^{\circ} 17' 06''$ с. ш. и $132^{\circ} 51' 45''$ и $132^{\circ} 18' 55''$ в. долготы отъ Гринвича.

Почти весь полуостровъ покрытъ лѣсомъ, едва ли $\frac{1}{9}$ часть найдется безлѣсной земли, но значительное пространство приблизительно $\frac{1}{6}$ часть покрыта кустарникомъ и молодымъ лѣсомъ, выросшимъ на мѣстѣ вырубленнаго стараго лѣса въ послѣдніе десять—двѣнадцать лѣтъ. Лѣсъ отличается разнообразіемъ и цѣнностію породъ—такъ: кедръ, дубъ, кленъ, ильма, орѣхъ, бархатное дерево, черная береза, акація и другія, не говоря о такихъ, какъ липа, осина, ель, береза и проч., но сосны почти, а пихты вовсе нѣтъ. Отъ Черной рѣчки къ Шаморѣ, или Лучинзѣ, верстахъ въ 16 отъ Владивостока, лѣсъ почти не тронутъ, занимая площадь около 25 квадратныхъ верстъ, стройныя, роскошныя стоятъ гиганты, достигая 20 и болѣе сажень высоты и ждутъ безошаднаго топора. Много въ этой мѣстности мачтоваго и корабельнаго лѣса; затѣмъ въ глубинѣ полуострова верстахъ въ 24-хъ отъ Владивостока мѣстность называемая Лишешого покрыта строевымъ и корабельнымъ лѣсомъ, вромѣ того, есть мачтовый и корабельный лѣсъ на р. Се-дан-хэ, подѣлочный и строевой въ вершинѣ Второй рѣчки на Лян-чи-хэ и далѣе на Сѣверо—Востокъ. При этомъ нужно замѣтить, что лѣсъ не проченъ и мачты предпочитаютъ заграничныя, хотя послѣднія и обходятся несравненно дороже нашихъ. Дровянаго лѣса очень много почти по всему полуострову. Съ 1881 года хищническое истребленіе лѣса прекращено и до настоящаго времени лѣсъ хорошо охраняется отъ хищничества и рубка производится только по билетамъ отъ канцеляріи Губернатора, но правильное лѣсное хозяйство еще не введено, хотя поступающій лѣсной доходъ достаточенъ на устройство правильнаго лѣснаго хозяйства. Мѣстность на полуостровѣ гористая въ долинахъ рѣчекъ и по отлогимъ скатамъ горъ почва черноземная, на горахъ же каменистая и частію суглинистая. Рѣчекъ довольно много, изъ нихъ большія и никогда не пересыхающія Седан-хэ и Лян-чи-хэ, вода очень хорошая, какъ въ этихъ, такъ и въ другихъ меньшихъ рѣчкахъ и въ ключахъ. Почти на всемъ полуостровѣ растетъ виноградъ, въ особенности на

Седан-хэ. Но ни разведенія виноградниковъ, ни земледѣлія на полуостровѣ во все не существуетъ, почва не тронута, населенія нѣтъ, исключая нѣсколькихъ манзъ близъ Тавайза и тамъ же одного Финляндскаго уроженца съ семействомъ, который занимается добываніемъ извѣстковаго камня, выжиганіемъ извѣсти и лѣснымъ промысломъ, и тамъ же манзы между прочимъ развели огородничество въ самыхъ малыхъ размѣрахъ только для своихъ потребностей.

На первой рѣчкѣ въ поселкѣ Подгорномъ проживаютъ временно ссыльно-каторжные, отбывающіе сроки каторги на работахъ Морскаго вѣдомства. Эти каторжные имѣютъ хорошіе огороды но за неимѣніемъ около этого поселка удобныхъ мѣстъ, огородничество разведено тамъ въ малыхъ размѣрахъ. Большинство изъ каторжныхъ живутъ зажиточно, нѣкоторые изъ нихъ имѣютъ и деньги сравнительно порядочныя, хотя къ каторжнымъ все относится съ понятнымъ не довѣріемъ и имъ труднѣе, чѣмъ кому либо найдти заработокъ. И такъ населеннымъ пунктомъ полуострова является только Владивостокъ съ 10000-ми жителей обоего пола, включая и всѣхъ иностранцевъ; но и во Владивостокѣ преобладающій элементъ населенія—манзы. На каждомъ шагу,—на улицѣ, на базарѣ, въ лавкѣ, въ гостинницѣ, въ частномъ домѣ, вездѣ встрѣчается манза, какъ энергичный дѣятель; вся мелочная торговля въ рукахъ манзъ, а также мясная и овощами, постройки зданій производятъ манзы, на рейдѣ масса плюпокъ и весь кабатакъ принадлежитъ манзамъ, разношикъ, поварь, работникъ и даже сторожъ—манза; самую тяжелую работу несетъ кореецъ,—это: уборку нечистотъ, переносъ тяжестей и земляныя работы. Нѣмецъ,—это интеллигентный эксплуататоръ Русскаго востока, давитъ своимъ капиталомъ; господствуя въ торговлѣ Владивостока, надѣляетъ иноземными произведеніями. Только русскаго мало видно,—(за исключеніемъ войскъ и чиновниковъ) человекъ десять съ небольшимъ Русскихъ купцовъ и промышленниковъ своею дѣятельностію сдѣрживаютъ стремленія иноземцевъ захватить все въ свои руки и уже даютъ значительный имъ отпоръ, но въ своей дѣятельности имѣютъ мало русскихъ помощниковъ и работниковъ, а пользуются преимущественно услугами манзъ. Низшаго класса русскихъ, рабочей силы не много,—не болѣе 400 человекъ (а манзъ болѣе 3000), но изъ нихъ наполовину живутъ бѣдно, далеко не отличаясь энергіей, любовью къ труду и нравственностію, эту часть населенія составляютъ преимущественно отставные и запаса нижніе чины. Какъ показала практика,—положеніе дѣла, заселеніе края ссыльными и ихъ потомствомъ и нижними чинами, кончившими срокъ обязательной службы, не дало благихъ результатовъ, не говоря о медленности заселенія,—только переселенцы изъ крестьянъ—тружениковъ могутъ дать сильный толчекъ развитію края; разработкою почвы, простымъ земледѣліемъ привлекутъ предприимчивыхъ людей—капиталистовъ—Русскихъ и само собою постепенно вытеснятъ манзъ и другихъ иноземцевъ. На полуостровѣ есть хорошія мѣста для заселенія и много естественныхъ богатствъ, ожидающихъ разработки. Начиная отъ Угловаго по долинамъ близъ береговъ Амурскаго залива по дорогѣ къ Лян—чихэ и особенно въ долину Лян—чихэ хлѣбопашество, огородничество и скотоводство

могутъ быть разведены весьма успѣшно и въ широкихъ размѣрахъ, если поселить въ эти мѣстности семействъ 30—40. Кромѣ того благосостояніе будущаго населенія можетъ быть обеспечено рыбною ловлею, особенно осенью идетъ множество рыбы Кэты въ рѣчки Лян—чи—хэ и Седан—хэ; затѣмъ лѣсной промыселъ, каботажное плаваніе по Амурскому заливу во Владивостокъ и наконецъ въ свободное время заработка въ г. Владивостокѣ, гдѣ рабочія руки такъ дороги.

При всѣхъ хорошихъ условіяхъ полуострова для заселенія, есть нѣкоторыя и неудобства,—лѣтомъ множество комаровъ и большихъ мухъ, оводовъ и затѣмъ надежи скота и лошадей, но эти неудобства существуютъ во всемъ Южно-Уссурийскомъ краѣ. Кромѣ заноса изъ Кореи чумы и Сибирской язвы, скотъ и лошади падаютъ отъ болѣзней легкихъ; вообще здѣсь едва ли есть здоровый скотъ, это зависитъ, какъ отъ климатическихъ условій, такъ и отъ обстановки. Скотъ пригоняется изъ Кореи, гдѣ климатъ несравненно лучше, трудный путь вліяетъ на здоровье и затѣмъ небрежное содержаніе губитъ рогатый скотъ и лошадей. Здѣсь нѣтъ вовсе обыкновенія строить не только теплыя, но и какія нибудь помѣщенія для скота,—не смотря на суровую, холодную съ крайне сухимъ воздухомъ и сильными вѣтрами зиму, коровы, лошади стоятъ подъ открытымъ небомъ, или на дворѣ подъ навѣсомъ, не имѣя ни какой защиты отъ холода и вѣтра. При заселеніи края и мѣстномъ разведеніи скотоводства, хорошемъ уходѣ и устройствѣ помѣщеній на зиму, само собою прекратится болѣзнь легкихъ. Для разведенія,—племенной скотъ полезно выводить съ Амура.

Русскій Островъ находится въ 3 миляхъ отъ Владивостока имѣетъ много бухтъ удобныхъ для стоянки судовъ, болѣе лучшія и глубокія изъ нихъ бухты: Новикъ, Рында, и Воевода. Бухта Новикъ далеко вошла въ глубь острова заливомъ, оставивъ лишь небольшой перешеекъ, соединяющій двѣ половины острова на Юго-Востокѣ; эта бухта весьма удобна для стоянки судовъ, куда могутъ свободно заходить и фрегаты. Мѣстность гористая и на половину покрыта лѣсомъ, который не отличается доброкачественностію, строеваго лѣса не много,—преимущественно дровяной и подѣлочный. Много луговъ, есть небольшія рѣчки, ручьи и много ключей, вода хорошая. Почва по скатамъ горъ и въ долинахъ черноземная, но успѣшное хлѣбопашество едва ли возможно за сильнѣйшими туманами. Огородничество и скотоводство не—сомнѣнно будетъ имѣть блестящій успѣхъ, а также каботажное плаваніе, рыбная ловля въ широкихъ размѣрахъ и различные промыслы. На Русскомъ Островѣ до сего времени нѣтъ ни одного Русскаго обитателя, тамъ живутъ безсемейныя манзы не менѣе трехъ сотъ человѣхъ, а лѣтомъ бываетъ болѣе тысячи, занимаются главнымъ образомъ огородничествомъ, снабжая весь Владивостокъ и частію село Никольское, Мангугай и даже Новобіевскъ овощами: капустою, картофелемъ, огурцами, лукомъ и другими, а также курами и яицами. Сверхъ того манзы производятъ ломку камня на скалистомъ Сѣверномъ берегу острова и продаютъ въ г. Владивостокѣ отъ 27-ми до 30 руб. за кубическую сажень, камень этотъ идетъ для постройки домовъ.

Манза-Китаецъ,—проживающій въ Южно-Уссурійскомъ краѣ въ громадномъ большинствѣ есть бѣжавшій преступникъ изъ Китая, или не ужившійся почему либо на родинѣ, бросивъ семью. убѣжалъ въ ненаселенныя края, принадлежащія его врагу—Русскому, вельдствие того, что не куда больше бѣжать. Самая меньшая часть пріѣхали за наживой.—промыслами и торговлей и они то возвращаются обратно на родину. Если безсемейный полудикій манза, бродяга и склонный къ разбою и самымъ кровавымъ преступленіямъ обрабатываетъ прекрасные огороды, ловить рыбу, трепанги, имѣетъ шлюпки и везетъ во Владивостокъ намъ же на продажу все, что можетъ взять съ суши и съ моря и такимъ образомъ пріобрѣтаетъ хорошіе деньги,—то трудолюбивому Русскому крестьянину—семьянину Русскій Островъ дастъ несомнѣнное благосостояніе.

В.) Обеспеченіе народнаго продовольствія.

Привозъ зерноваго хлѣба изъ Южно-Уссурійскаго края за его малонаселенностію не значителенъ и ни въ какомъ случаѣ въ настоящее время не можетъ служить обеспеченіемъ для Владивостока; мука главнымъ образомъ получается изъ Европейской Россіи кругосвѣтнымъ путемъ, высшій сортъ изъ Америки, сверхъ того пшеницу и ячмень привозятъ изъ Японіи. Скотъ пригоняютъ изъ Кореи. Съ увѣренностію можно сказать, что Южно-Уссурійскій край при заселеніи и улучшеніи путей сообщенія въ недалекомъ будущемъ дастъ полное обеспеченіе продовольствіемъ Владивостоку и для него будетъ служить богатою житницею. Кромѣ военнаго и морскаго, продовольственныхъ магазиновъ во Владивостокѣ нѣтъ.

В.) Заводская ремесленная дѣятельность и промыслы.

Приложеніе вѣдомость № 1-й.

Фабрикъ во Владивостокскомъ Губернаторствѣ нѣтъ, заводы не увеличиваясь остались тѣ же, что и въ предъидущемъ году; причины отсутствія фабричнаго производства и ограниченности заводской дѣятельности, какъ и всего развитія края, одна и та же,—это крайняя малонаселенность края.

Между заводами во Владивостокѣ первое мѣсто занимаютъ казенные заводы и мастерскія. При портѣ находится механической заводъ для тимбировки и исправленія судовъ съ слѣдующими мастерскими: Кузнечная, Модельная, слесарная, желѣзо и мѣднокотельная и фонарная, кораблестроительныя мастерскія: столярная, токарная, плотничная, блоковая, укупорная парусная, шорная и конопатная. Работы были произведены слѣдующія: Тимбированъ паровой барказъ Главнаго Командира на сумму 3582 рубля, капитально исправлены: корпусъ парохода Амуръ на сумму 1246 рублей, паровые котлы того же парохода на 8551 рубль; окончены и поставлены на мѣсто паровые котлы винтовыхъ лодокъ Соболя и Горностаи стоимостью по 38039 рублей каждый; кромѣ этихъ работъ производились исправленія судовъ Сибирской флотиліи и эскадры Тихаго Океана, для гребной части, экипажныхъ магазиновъ и другихъ частей по механическому заводу на 117390 рублей, по кораблестроительнымъ мастерскимъ на 66581 рубль; постороннимъ вѣдомствамъ и частнымъ лицамъ по механическому заводу на 1689 рублей, по кораблестроительнымъ мастерскимъ на 99 рублей.

Въ отчетномъ году въ Ноябрь мѣсяцѣ была спущена въ заливъ Золотой Рогъ первая часть плавучаго дока, который былъ вполнѣ законченъ до высоты машинной палубы; къ 1-му Января 1884 года остальная часть дока машинной палубы была почти собрана и частію заклепана. Эта часть дока была построена въ Англіи на заводѣ гг. Кларкъ и Стандфилтъ и привезена во Владивостокъ въ Іюнь мѣсяцѣ 1882 года; контрактная стоимость первой части дока 24950 фунтовъ стерлинговъ. Въ веденіи Строительной части портовъ Восточнаго Океана состоятъ слѣдующіе заводы: извѣткообжигательный, кирпичный, лѣсопильный и столярная мастерская; на первомъ заводѣ въ теченіи лѣта выжжено 4500 пудовъ извѣсти, на кирпичномъ заводѣ выдѣлано 400000 штукъ кирпича, работы производились манзами по подряду съ платою за выработку 1000 кирпичей 18 рублей. На лѣсопильномъ заводѣ работы производились въ теченіи 43 дней, выработано на 1504 рубля. Въ столярной мастерской строительной части производились работы по отдѣлкѣ зданія Морскаго Офицерскаго Клуба съ библіотекою. Сверхъ того сдѣланъ въ мастерской фонарь для Скриплевскаго маяка. При гидрографической части портовъ Восточнаго Океана есть мастерская компасная и ламповая, работъ произведено на сумму до 3000 рублей.

Заводы принадлежащія частнымъ лицамъ въ трехъ съ половиною верстахъ отъ города на первой рѣчкѣ пивоваренный заводъ купца Штейнбахъ. Въ отчетномъ году сварено пива 134187 бутылокъ на сумму 37572 рубля, менѣе предъидущаго года на 18813 бутылокъ. Дѣятельность завода—производительность въ послѣдніе два года не увеличивается, а значительно уменьшается, это зависитъ по всей вѣроятности отъ недоброкачества пива и возвышенія на него цѣны и меньшаго потому спроса. Ячмень приобрѣтается большею частію изъ Южно-Уссурійскаго края и частію изъ Японіи и Америки, всего ячменя употреблено 8000 пудовъ. Въ Южно-Уссурійскомъ округѣ ячмень въ покупкѣ кругло 1 руб. 50 коп изъ за границы до 1 руб. 70 коп. Хмѣль исключительно получается изъ Баваріи, цѣною 120 рублей за пудъ, всего хмѣля употреблено до 60 пудовъ. (Быть пива на Амуръ и за границу ничтоженъ, вслѣдствіе того, что лѣтомъ кипитъ а зимою замерзаетъ да и спросъ на это пиво не великъ; пиво сбывается во Владивостокъ и Южно-Уссурійскомъ краѣ. Кирпичныхъ заводовъ во Владивостокѣ четыре, выжиганіе кирпича производится ручнымъ способомъ, качество кирпича съ каждымъ годомъ улучшается и въ общемъ можно сказать, что кирпичъ пригоденъ для постройки и капитальныхъ зданій, но нѣкоторые предпочитаютъ заграничный кирпичъ такъ при постройкѣ большаго дома Альберсъ кирпичъ былъ употребленъ заграничный, этотъ фактъ не говоритъ въ пользу нашего кирпича. Всего въ этомъ году выработано 2374000 штукъ на сумму 55680 руб. Этимъ только и ограничивается заводская дѣятельность во Владивостокскомъ Губернаторствѣ, если не причислять къ заводамъ паровую мельницу и кожевенныхъ заведеній. На паровой мельницѣ купца Линдгольмъ перемолото зерна 79088 пуд., зерно получено изъ за границы 28663 пуд. отъ манзъ съ побережья залива Петръ Великій 50326 пудъ, отъ крестьянъ изъ деревни Цемуха 53 пуда, отъ переселенцевъ съ Маиха 42 пуда и отъ переселенческаго

Управленія 1752 пуда. Мельница имѣеть три постава и можетъ перемолоть муки до 800 пудовъ въ день, но зерна и заказовъ было недостаточно какъ потому, что много готовой муки было привезено изъ Европейской Россіи и изъ заграницы, такъ и потому, что есть паровыя мельницы на р. Суйфунѣ, близъ Рѣчнаго, и близъ с. Никольскаго, въ которыхъ перемалывается значительное количество зерна. Кожевенныя заведенія ничтожны, ихъ три и всѣ принадлежатъ манзамъ, кожа выдѣлывается самая грубая писшій сортъ, всего выработано на 6300 рублей.

Промышленная дѣятельность въ Губернаторствѣ незначительна, многое добытое промысломъ въ заливѣ Петръ Великій и даже въ Татарскомъ проливѣ привозится во Владивостокъ для дальнѣйшаго отправления за границу а потому сказать точно сколько чего добыто во Владивостокскомъ Губернаторствѣ не представляется возможнымъ; главные промыслы лѣсной, добываніе извѣсти, бутоваго камня, рыбный, раковъ, панты, дженсинъ и трепанги; морская капуста добывается въ заливѣ Петръ Великій и Татарскомъ проливѣ; лѣсвой и извѣстковый промыслы производятся преимущественно русскими, а остальной манзами. О количествѣ и цѣнности добытаго промыслами приложена вѣдомость Лѣсъ строевой и дрова добываются только для Владивостока вывоза не было, извѣсть по большей части для Владивостока и незначительная часть идетъ въ Южно Уссурійскій край.

Г.) Судоходство.

Приложеніемъ къ этой статьѣ служатъ вѣдомости № № 2-й и 3-й.

Въ навигацію отчетнаго года приходило во Владивостокъ русскихъ военныхъ судовъ 10-ть, въ этомъ числѣ суда Сибирской флотиліи приходили и уходили 88 разъ. Иностранныхъ судовъ военныхъ посѣтившихъ портъ было: 9 Англійскихъ и 1 Германское. Зимовало во Владивостокѣ военныхъ судовъ шесть и сданныхъ къ порту три судна.

Судовъ Добровольнаго Флота:

Пароходы «Владивостокъ»	приходилъ	7	разъ	уходилъ	7.
— «Россія»	—	1	—	—	1.
— «Петербургъ»	—	2	—	—	2.
— «Кострома»	—	1	—	—	1.
— «Нижній Новгородъ»	—	2	—	—	2.

Русскихъ коммерческихъ судовъ, дѣлающихъ обязательные срочные рейсы по контрактамъ съ Правительствомъ было столько же, сколько и въ предъидущемъ году: пароходъ Филиппеуса «Камчатка» и пароходъ Шевелева «Байкаль».

Пароходъ «Байкаль» при совершеніи третьяго срочнаго рейса по Татарскому проливу потерпѣлъ аварію: сѣлъ на рифъ близъ Мауга во время густаго тумана, получилъ большія поврежденія, съ людьми несчастій не было, но грузъ казенный былъ частію попорченъ отъ подмочки.

Въ навигацію отчетнаго года приходило къ Владивостокскому порту Русскихъ коммерческихъ 4 судна кромѣ «Байкала» и «Камчатки» и иностранныхъ коммдрческихъ:

Англійскихъ 7.

Германскихъ	16
Японскихъ	11
Сѣверо-Американскихъ	1
Гаванскихъ	1
Датскихъ	1

Изъ всѣхъ означенныхъ судовъ съ казеннымъ грузомъ пришло 9 судовъ, а остальные съ различными товарами, суда Добровольнаго Флота преимущественно съ Русскими товарами изъ Одессы, частію переселенцами и арестантами ссыльными.

Каботажное плаваніе почти все находится въ рукахъ маньчжуръ—китайцевъ и Корейцевъ. Много въ теченіи навигаціи приходятъ и уходятъ, а также и постоянно находится на рейдѣ парусныхъ шлюпокъ и джонокъ различныхъ величинъ стараго устройства Китайскихъ и Корейскихъ, новаго устройства судовъ каботажа нѣтъ, исключая двухъ паровыхъ барказовъ Русскихъ, принадлежащихъ частнымъ лицамъ. Китайцы смѣлые мореходы, ходятъ на своихъ небольшихъ парусныхъ джонкахъ по побережью залива Петръ Великій, Татарскаго пролива и даже ходятъ въ Китай, многіе гибнутъ въ морѣ. Русскихъ находится во всемъ Владивостокѣ не болѣе десяти шлюпокъ, да и тѣ почти не заняты,—очень мало перевозятъ тяжестей.

Навигація въ отчетномъ году начата была 2-го Апрѣля: первый пароходъ пришелъ «Байкаль», прорѣзавши на рейдѣ ледъ уже довольно мягкій. Навигація окончилась 5-го Декабря.

Д.) Торговля.

Приложеніемъ къ этой статьѣ служатъ вѣдомости за № № 4, 5, 6, 7 и 8-мъ.

Русская торговля во Владивостокѣ до настоящаго времени находится на второмъ планѣ, иноземцы, преимущественно Германцы, крѣпко держатъ свое первенство въ торговлѣ, прочно основались здѣсь, надѣляя Владивостокъ и весь Примурскій край по высокимъ цѣнамъ иностранными произведеніями но уже стало замѣтно, что и русская торговля подвинулась впередъ, начала зарождаться конкуренція, появилось много русскихъ товаровъ, предпочитаемыхъ почти всѣми русскими, оживилось русское купечество и порадовался Россійскій человекъ, видя родныя произведенія, къ которымъ такъ привыкъ на родинѣ; нѣкоторые русскіе товары, какъ напримѣръ: коровье масло, ситецъ, свѣчи, писчая бумага, мыло, грибы, варенье и проч. сразу стали на первое мѣсто, подобные же товары иностранные почти уже не имѣютъ значенія въ глазахъ потребителей русскихъ, а табакъ иностранный вовсе изгнанъ изъ употребленія; русскій табакъ почти всѣ курятъ иностранцы и они принуждены производить торговлю русскимъ табакомъ и многими другими русскими произведеніями, чтобы конкурировать съ русскими купцами и привлечь публику, хотя эта конкуренція обходится не дешево имъ.

Такой переворотъ въ русской торговлѣ во Владивостокѣ произвели главнымъ образомъ суда Добровольнаго Флота; до появленія добровольцевъ во Владивостокъ, русскіе товары почти исключительно привозились транзитомъ черезъ всю Сибирь, перевозка обходилась очень дорого, товаровъ привозилось не много, да и тотъ доставлялся, пройдя такой длинный путь, въ неприглядномъ

видѣ, масса порчи, поломки и т. д. вѣдствие чего торговля русская была крайнѣ скромная, а русскихъ товаровъ очень мало, русскіе принуждены были производить торговлю иностранными товарами, перекушая изъ третьихъ рукъ, о конкуренціи не могло быть и рѣчи; перевозить же моремъ на иностранныхъ судахъ, какъ по дороговизнѣ фрахта, недостатку смѣлости, такъ и противодѣйствию иностранцевъ при зафрахтованіи судовъ русскими изъ желанія тормозить русскую торговлю, да кромѣ того еще по случаю войны съ Турціей 77 и 78 года, русскіе не рѣшались. Во всякомъ случаѣ фактъ существуетъ, что только суда Добровольнаго Флота начали перевозить русскіе товары въ большомъ количествѣ, уменьшили цѣну фрахта больше чѣмъ въ двое и своимъ ежегоднымъ появленіемъ подняли русскій духъ, торговлю и удешевили цѣны почти на все товары: изъ слѣдующей таблицы видно на сколько понизились цѣны.

Названіе товаровъ.	Въ 1879 г.			Въ 1883 г.		
	Колич.	Цѣны.		Колич.	Цѣны.	
		руб.	коп.		руб.	коп.
Масло коровье	1 п.	24	—	1 п.	18	—
Свѣчи стеариновыя	1 п.	20	—	1 п.	16	—
Гвозди желѣзные	1 п.	12	—	1 п.	6	—
Ситець	1 ар.	—	25	1 ар.	—	18
Конфеты простыя	1 п.	20	—	1 п.	15	—
Корамель фруктовая	1 п.	32	—	1 п.	24	—

Но говоря о русской торговлѣ слѣдуетъ замѣтить, что это отрадное явленіе—движеніе впередъ, хотя и замѣтно въ торговлѣ, но назвать его значительнымъ и быстрымъ нельзя и конкуренція русскихъ съ иностранцами только что зародилась,—еще въ младенчествѣ.

Долго еще будетъ господствовать торговля иноземная во Владивостоцѣ, давно иностранцы здѣсь укорѣнились и даютъ насъ своими товарами и капиталами; но надо отдать справедливость и Нѣмцамъ,—они первые явились на нашу, тогда пустынную, окраину и облегчили путь и трудовую жизнь нашихъ пионеровъ привозомъ своихъ товаровъ и жизненныхъ припасовъ хотя и брали многія тысячи процентовъ за такія услуги. Благодаря Нѣмцамъ и въ настоящее время житель Владивостока имѣетъ въ своей жизни—обстановкѣ удобства Европейца, да кромѣ того развитію торговлѣ вообще и появленію конкуренціи, а потому и удешевленію товаровъ, частію обязаны Нѣмцамъ. Во всякомъ случаѣ настоящій порядокъ вещей т. е. преобладаніе Нѣмцевъ въ торговлѣ долженъ не сомнѣнно измѣниться съ заселеніемъ края Русскими, съ устройствомъ путей сообщенія и появленіемъ Русскихъ

предпріимчивыхъ капиталстовъ, при непремѣнномъ условіи нѣкотораго стѣсненія иноземцевъ, — наложеніемъ пошлинъ на иностранное вино, предметы роскоши и сверхъ того увеличить пошлины за право торговли иностранцевъ в двое, а русскимъ уменьшить вдвое, хотя лѣтъ на десять.

Изъ слѣдующей таблицы видно на сколько увеличивается ежегодно русская торговля и какой имѣютъ перевѣсъ иностранцы:

	Въ 1876 году.	Въ 1880 году.	Въ 1882 году.	Въ 1882 году.
Привезено товаровъ на сумму въ рубляхъ.				
Иностранцамъ Европейцамъ .	822027	1855405	2407758	1507461
Китайцамъ и Японцамъ . . .	67742	614968	703052	898137
<hr/>				
Итого иностранцамъ	889769	2470373	3110810	2405598
Русскимъ	265017	271847	354178	529827

Въ отчетномъ году иностранцамъ привезено товара значительно меньше предшествовавшаго года, — это произошло частію отъ избытка привоза товаровъ въ прошлые года, привоза матеріаловъ въ 1882 г. для построекъ большихъ каменныхъ домовъ Альберсъ и Лангелитъе, а частію отъ начинающейся конкуренціи русскихъ и увеличенія Русской торговли. Въ отчетномъ году денегъ переведено изъ Владивостока въ С. Петербургъ и Москву отъ иностранцевъ 2305050 р. отъ Русскихъ въ Петербургъ, Москву и Иркутскъ 179000 р. Въ общей сложности переведено денегъ больше предъидущаго 1882 года на 628496 рублей.

Цѣны на лѣсной матеріалъ въ отчетномъ году понизились, но на квартиры, рабочіе руки, разные товары и продукты цѣны почти не измѣнились и остались такія же высокіе какъ и въ предъидущемъ 1882 году.

О количествѣ торговыхъ заведеній въ г. Владивостокѣ, выданныхъ торговыхъ документахъ, привозѣ товаровъ съ означеніемъ кому именно и откуда, подробно выяснено приложенными къ этой статьѣ вѣдомостями.

Е.) Движеніе населенія.

Приложеніемъ къ этой статьѣ служатъ вѣдомости № № 9, 10, 11 и 12.

Къ 1-му Января 1883-го года состояло всѣхъ жителей въ г. Владивостокѣ, вѣлючая и войска до 9000 человекъ обоого пола.

Въ отчетномъ году было слѣдующее движеніе въ населеніи:

Умерло мужскаго пола 117, женскаго пола 67, итого 184.

Родилось мужскаго пола 135, женскаго пола 129 итого 264.

Въ число родившихся вошли дѣти воинскихъ чиновъ.

Перевѣсъ родившихся надъ умершими 80 человекъ.

Прибыло населенія: пріѣхавшихъ на службу Русскихъ воинскихъ и гражданскихъ чиновъ, добровольно переселившихся Русскихъ и иностранныхъ и ссыльныхъ 956 человекъ.

Итого къ 1-му Января находилось жителей въ г. Владивостокѣ 10062 человекъ обоюго пола.

Изъ общаго числа жителей было:

Чиновъ морскаго вѣдомства 2219; ихъ женъ 248, ихъ дѣтей мужскаго пола 211, женскаго пола 183.

Военно-Сихопутнаго вѣдомства 1429; ихъ женъ 103, ихъ дѣтей мужскаго пола 48, женскаго пола 48.

Разныхъ сословій Русскихъ подданныхъ и въ томъ числѣ чиновъ гражданского вѣдомства: мужскаго пола 555; женскаго пола 458; дѣтей мужскаго пола 353, женскаго пола 335. итого 1701.

Иностранцевъ 3872.

Раздѣленіе иностранцевъ по національностямъ:

	Сѣверо-Американскихъ гражданъ		дѣтей	
	мужскаго пола	женскаго пола	муж.	женск.
Соединенныхъ Штатовъ . . .	3	2	6	1
Французской республики . . .	2	—	1	2
Шведскихъ подданныхъ . . .	3	3	4	1
Савсонскихъ подданныхъ . . .	1	1	1	2
Турецкихъ подданныхъ . . .	1	—	—	—
Итальянскихъ подданныхъ . . .	1	—	—	—
Сербовъ	1	—	—	—
Германскихъ подданныхъ . . .	21	2	2	1
Датскихъ подданныхъ . . .	6	2	1	1
Швейцарской республики . . .	2	3	1	1
Английскихъ подданныхъ . . .	5	1	2	—
Японскихъ подданныхъ . . .	119	276	7	10
Корейцевъ	347	7	—	—
Китайцевъ — манъ	3016	3	—	—

II.

Подати и повинности.

Высочайше дарованными льготами Приморская Область освобождена отъ овладныхъ сборовъ, податей и другихъ повинностей, а почему и во Владивостокскомъ Губернаторствѣ таковыхъ не было въ отчетномъ году, какъ и въ предъидущіе годы.

А.) Городскіе доходы и расходы.

Приложеніемъ къ этой статьѣ служатъ вѣдомости № № 13 и 14.

Къ 1-му Января отчетнаго 1883 года въ Городскомъ Общественномъ

Управленіи состояло капитала 33239 р. 69 к.

Въ отчетномъ году поступило доходовъ 54796 рублей; расходовъ было 50676 рублей.

Къ 1-му Января 1884 года осталось капитала 37359 рублей.

В.) Акцизные сборы.

Приложеніемъ къ этой статьѣ служить вѣдомость № 15.

Всего акцизныхъ сборовъ по г. Владивостоку поступило въ отчетномъ году съ различныхъ напунктовъ и штрафовъ за нарушеніе устава о питейномъ сборѣ 130969 рублей. На иностранныя вина (акцизныхъ сборовъ и наложено, а потому и не поступало; вина же привезено иностраннаго на сумму до 35000 рублей.

Табачный доходъ.

Табачнаго дохода поступило въ отчетномъ году по г. Владивостоку 1986 рублей 94 коп. Иностранный табакъ, иностранные папирсы и сигары не обложены ни какими сборами, а лишь оплачиваются пошлинами по 2 копейки съ пачки, или коробки за ярлыкъ; Гаванскія сигары въ 25 руб. ящикъ оплачиваются двумя копейками и пачка папирсовъ въ 50 коп. стоимостію также оплачиваются двумя копейками. Всего привезено во Владивостокъ иностранныхъ сигаръ и папирсовъ на 20467 рублей.

III.

Общественное благоустройство.

А.) Казенныя и общественныя зданія и устройство города

Казенныхъ зданій:

Желѣзныхъ магазиновъ	12.
Каменныхъ базарей и другихъ домовъ	23.
Изъ нихъ недостроенныхъ	4.
Деревянныхъ домовъ	67.
Сараевъ, фанзъ, конюшенъ и навѣсовъ	124.
Пристаней большихъ	3.
— малыхъ	10.
Колодцевъ	18.

Большой казенный садъ на берегу бухты Золотой Рогъ при домѣ, въ которомъ имѣетъ квартиру Главный Командиръ Портовъ Восточнаго Океана.

Зданій общественныхъ городскихъ:

Деревянныхъ домовъ	2.
Большихъ досчатыхъ магазиновъ	7.

На базарѣ гдѣ торгуютъ манзы 103 лавки легкой досчатой постройки.

Конюшенъ деревянныхъ и амбаровъ	3.
Бойня	1.
Пристаней большихъ	2.
— малыхъ	4.

Зданій принадлежащихъ частнымъ лицамъ жителямъ города: каменныхъ домовъ 15 изъ нихъ недостроенныхъ три.

Деревянныхъ домовъ	608.
Недостроенныхъ	9.
Желѣзныхъ магазиновъ	1.

Не жилыхъ зданій: пакхаузовъ, сараевъ, амбаровъ и другихъ построекъ 224. Садовъ большихъ нѣтъ, малыхъ при домахъ 31.

Городъ имѣеть улицъ 54, переулковъ 2. Улицы освѣщаются керосиномъ, фонарей на улицахъ было 62 Городскаго Управленія, исключая фонарей при домахъ частныхъ лицъ и казенныхъ.

В.) Дороги и мосты.

Почтовая дорога во Владивостокскомъ Губернаторствѣ одна, проложена отъ г. Владивостога по полуострову Муравьевъ-Амурскому [близь берега Амурскаго залива, частію и на самомъ берегу въ станціи Угловой и далѣе. Дорога эта грунтовая и не смотря на ежегодный ремонтъ, далеко не можетъ назваться удовлетворительною, а въ распутицу трудно—проходима. Мостовъ и мостиковъ на этой дорогѣ 26, всѣ деревянные и исправны.

В.) Почты.

Во Владивостокскомъ Губернаторствѣ Почтовая Контора 1, по штату состоитъ изъ почтмейстера съ 600 руб. содержанія въ годъ, помощника 500 рублей въ годъ и трехъ почтальоновъ. Движеніе корреспонденціи было слѣдующее: отправлено въ Европейскую Россію: денежныхъ и цѣнныхъ пакетовъ 1928 на 5784730 рублей; посылокъ и узловъ 423 на 38907 рублей; заказныхъ писемъ 5375. Сколько простыхъ, частныхъ, казенныхъ писемъ, посылокъ, тюковъ не извѣстно, такъ какъ они ни въ какія книги не вносятся.

За границу отправлено: денежныхъ пакетовъ 9 на 2218 рублей; посылокъ 3 на 23 рубля; писемъ заказныхъ 140; простыхъ 400.

Получено изъ Россіи денежныхъ и цѣнныхъ пакетовъ 2732 на 303027 рублей; посылокъ 495 на 87080 рублей; казенныхъ посылокъ, тюковъ 358 простыхъ писемъ частныхъ 2908; казенныхъ 7530; заказныхъ писемъ 5170 бандерольныхъ отправленій 1112; періодическихъ изданій 11154; изъ другихъ государствъ: денежныхъ пакетовъ 1 на 203 рубля; посылокъ 1 на 1 рубль періодическихъ изданій 1357; писемъ простыхъ 1186; заказныхъ 211 и бандерольныхъ отправленій 30. Почтовая станція въ Губернаторствѣ 1,—станція содержится по контракту съ Правительствомъ, заключенному въ минувшемъ году; плата за пару лошадей производится 1560 рублей въ годъ, всего на станціи четыре обязательныхъ пары. Почтовое сообщеніе прекращалось съ Хабаровкою съ 7-го Марта по 28 Апрѣля и съ 1-го Октября до 1-го Декабря за распутицею, а въ Сентябрѣ по случаю падежа скота.

Г.) Телеграфъ.

Владивостокская Международная Контрольная Телеграфная Станція находится въ подчиненіи Начальника Благовѣщенскаго Телеграфнаго Округа. Движеніе Телеграфной корреспонденціи было слѣдующее: депешъ исходящихъ внутренней корреспонденціи казенныхъ 1900; тарифныхъ 10955, служебныхъ 2317; входящихъ тарифныхъ 14192, бесплатныхъ 1385. Депешъ Международной

корреспонденці исходящихъ: казенныхъ 4, тарифныхъ 813, служебныхъ 903; входящихъ тарифныхъ 535, бесплатныхъ 1448. Дешеть проходящихъ внутренней и простой корреспонденці: принятыхъ 37526, переданныхъ 37526. Всего обмѣневныхъ дешеть 109504.

Сбора поступило: по внутренней корреспонденці 33519 руб. 14 коп., — Международной— 11894 руб. Всего 45413 рублей, болѣе предъидущаго года на 4787 рублей.

Д.) Народная нравственность.

Арестанты, тюрьмы и судебныя учрежденія.

Приложеніе къ этой статьѣ вѣдомости № № 16, 17 и 18.

Состояло подъ судомъ воинскихъ чиновъ морскаго и военно-сухопутнаго вѣдомствъ:

Офицеровъ и чиновниковъ 9; нижнихъ чиновъ 59. Изъ нихъ приговорены: въ каторжныя работы 7, ссылки въ Сибирь 1; въ дисциплинарныя роты 6; въ тюрьму 8; въ арестантское отдѣленіе гражданскаго вѣдомства 5 и дисциплинарнымъ взыскаціямъ 36. Преступленія, за которыя чины были преданы суду: нерадѣніе по службѣ 7, растрата казенныхъ суммъ и имущества 10, за оскорбленіе словами и дѣйствіемъ 16, изнасилованіе 4, за кражу со взломомъ и простую кражу 19, грабежъ 1, неисправимо дурное поведеніе 8, убійство 1.

Въ г. Владивостокѣ тюрьмы нѣтъ, арестанты содержатся на гауптвахтѣ: подсѣдственные, подсудимые и приговоренные къ заключенію до шести мѣсяцевъ; послѣдніе отбываютъ сроки наказанія на гауптвахтѣ за отдаленностію тюрьмы и неустройствомъ этаповъ на пути до г. Хабаровки. Сверхъ того зимою на гауптвахтѣ содержатся и пересыльные, такъ какъ зимою, за чрезвычайною трудностію пути, арестанты не пересылаются. Арестантовъ гражданскаго вѣдомства въ отчетномъ году содержалось подсѣдственныхъ 120, подсудимыхъ 41, пересыльныхъ 49. На гауптвахтѣ же содержатся чины военнаго и морскаго вѣдомствъ, помѣщеніе крайне тѣсное, ветхое, холодное и неприспособленное къ долговременному содержанію арестантовъ. Положеніе арестантовъ невыносимо тяжелое. Арестованныхъ при Полиціи въ теченіи года было 821.

Кромѣ морской судной и военно-судной комиссіи во Владивостокѣ существуетъ съ 1882 года Обружный Судъ стараго порядка; о движеніи дѣлъ въ Судѣ и о присужденныхъ къ наказаніямъ поясняютъ приложенныя при этомъ вѣдомости. Къ 1-му Января во Владивостокскомъ Полицейскомъ Управленіи состояло слѣдственныхъ дѣлъ не оконченныхъ 49, въ теченіе отчетнаго года вновь начато 113 слѣдственныхъ дѣлъ, окончено 42 дѣла, осталось не оконченными 120 дѣлъ.

Б а т о р г а.

Съ 1873 года Владивостокъ служитъ постояннымъ мѣстомъ пребыванія ссыльно-каторжныхъ мужчинъ и женщинъ; первые отбываютъ свои сроки принудительныхъ работъ въ Морскомъ вѣдомствѣ и живутъ на первой рѣчкѣ въ поселкѣ Подгорномъ, подъ надзоромъ Морскаго вѣдомства, а ссыльно-

каторжныя женщины живутъ въ г. Владивостокѣ подѣ надзоромъ Полиціи, состоя въ услуженіи разныхъ лицъ по назначенію Полиціи. Исчисленіе сроковъ каторги, увольненіе отъ работъ и все на нихъ свѣдѣнія начали сосредоточиваться въ Канцеляріи Военнаго Губернатора только съ отчетнаго года, прежде же вѣдало каторгу въ Владивостокѣ Приморское Областное Правленіе.

Въ виду недостатка и крайней дороговизны рабочихъ рукъ въ г. Владивостокѣ въ 1872 году Главный Командиръ Портовъ Восточнаго Океана и Военный Губернаторъ Приморской Области Контръ Адмиралъ Кроунъ ходатайствовалъ предъ Начальникомъ Края о присылкѣ ссыльно-каторжныхъ въ г. Владивостокѣ для работъ морскаго вѣдомства, на что послѣдовало разрѣшеніе Генераль-Губернатора Восточной Сибири и Приморское Областное Правленіе при отношеніи отъ 25 Іюля 1873 года препроводило во Владивостокъ 26 семейныхъ каторжныхъ, которые были отданы подѣ надзоръ строительной части и поселены на Первой рѣчкѣ близъ почтовой дороги. На отведенномъ мѣстѣ для поселка, въ 2½ верстахъ отъ города, дома были построены каторжными, для чего они были освобождены отъ другихъ казенныхъ работъ на два мѣсяца; лѣсъ, нужный для постройки, было разрѣшено вырубить вблизи мѣста поселенія, другіе же матеріалы и инструменты были отпущены отъ строительной части портовъ Восточнаго Океана. Такъ образовался поселокъ ссыльно-каторжныхъ, названный впоследствии Подгорнымъ. Надзоръ за ссыльно-каторжными съ самаго начала ихъ поселенія и по настоящее время заключается въ слѣдующемъ: чиновникъ отъ строительной части завѣдывающій ссыльно-каторжными и отъ двухъ до трехъ матросовъ, которые постоянно живутъ въ поселкѣ для надзора, сверхъ того отъ войскъ назначаются обходы. Каторжные несутъ принудительныя работы въ Морскомъ вѣдомствѣ и частію несли въ военномъ; на ихъ обязанности лежитъ уборка всехъ нечистотъ и чистка трубъ во всехъ казенныхъ зданіяхъ морскаго вѣдомства. Въ теченіе десятилѣтія, окончившіе сроки каторги, причислялись къ селеніямъ Южно-Уссурийскаго округа, а вмѣсто выбывшихъ Приморскимъ Областнымъ Правленіемъ присылались другіе.

Отъ морскаго вѣдомства отпускается на каждого ссыльно-каторжнаго 2 пуда муки и 6 рублей приварочныхъ въ мѣсяць; жены и дѣти не получаютъ продовольствія. Каторжные вообще не имѣютъ нужды, а половина изъ нихъ живутъ зажиточно, имѣя достаточно времени для заработковъ; семейства ихъ занимаются продажей молока, печеніемъ и продажей хлѣба, стиркою бѣлья, имѣютъ не большіе огороды. Хотя на половину изъ нихъ поведенія одобрительнаго, трудолюбивы, но поселять, отбывшихъ срокъ каторги, близъ Владивостока и тѣмъ болѣе въ пригородныхъ слободкахъ невозможно, въ виду исключительныхъ условій Владивостока, такъ какъ ихъ сдерживаетъ надзоръ, боязнь быть отправленнымъ на Сахалинъ и желаніе окончить срокъ каторги, но не дѣйствительное исправленіе.—въ большинствѣ случаевъ поселенцы, отбывшіе сроки каторги, отличаются безнравственностію, необузданностію и крайне дурнымъ поведеніемъ.

Къ началу отчетнаго года состояло каторжныхъ мужчинъ 18, женщинъ 42.

Прибыло съ острова Сахалина: мужчинъ 30, женщинъ 1.

Въ теченіи отчетнаго года убыло: уволенныхъ отъ работъ мужчинъ 15, женщинъ 5. Выслано на Сахалинъ женщинъ 1.

Къ 1-му Января 1884 года состояло ссыльно каторжныхъ мужчинъ 33, женщинъ 37.

Е) П о ж а р ы.

Приложеніемъ къ этой статьѣ служить вѣдомость № 19.

Пожаровъ въ г. Владивостокѣ было въ отчетномъ году болѣе прѣдидушаго года, какъ по количеству такъ и по суммамъ убытковъ; пожаровъ въ году было 9 погорѣло 35 зданій изъ нихъ 27 базарныхъ лавокъ барачной постройки, всего убытка на 41820 рублей, сгорѣвшее не было застраховано. Счастливыя случайности безвѣтрія, или малаго вѣтра во время пожаровъ, а также усилія войскъ, портовой и экипажной пожарныхъ командъ прекращали пожары, не допуская распространенія огня; свою долю пользы приносилъ и жалкій пожарный обозъ городского Общественнаго Управленія. Пожары были отъ дурнаго устройства печей и неосторожности.

VI.) Народное здравіе и общественное призрѣніе.

Врачебныхъ заведеній въ г. Владивостокѣ 1, морской госпиталь на 150 кроватей, сверхъ того околотки при 1 линейномъ баталіонѣ, при Сибирскомъ Флотскомъ экипажѣ, при кадрѣ мастеровыхъ рабочихъ порта и околотокъ для венерическихъ больныхъ, исключительно проститутокъ, послѣдній существуетъ на средства содержателей домовъ терпимости.

Врачей во Владивостокѣ въ отчетномъ году было четырнадцать, изъ нихъ при госпиталѣ три, въ томъ числѣ и Главный Докторъ, онъ же и Начальникъ Медицинской части портовъ Восточнаго Океана, при Сибирскомъ Флотскомъ Экипажѣ два врача, при кадрѣ мастеровыхъ и рабочихъ 1, судовыхъ 8, при 1-мъ Линейномъ баталіонѣ 2, изъ нихъ старшій и. д. городского врача. Близъ Госпиталя находится госпитальная аптека на весь Владивостокъ. При аптекѣ 1 аптекарь. Всего во Владивостокѣ: лекарскихъ помощниковъ три, лекарскихъ помощницъ 1, повивальныхъ бабокъ 2, фельдшеровъ 23. Гражданской больницы въ городѣ вовсе нѣтъ, а аптека госпитальная стоитъ на окраинѣ города верстахъ въ 4-хъ отъ центра, другой же аптеки нѣтъ, что ставитъ жителей, въ особенности бѣдныхъ въ крайне тяжелое положеніе, а иногда въ безвыходное.

Дома для умалишенныхъ во Владивостокѣ нѣтъ и при госпиталѣ нѣтъ психіатрическаго отдѣленія, содержаніе душевно больныхъ ставитъ въ крайне затруднительное положеніе мѣстную администрацію, содержать умалишенныхъ нѣтъ средствъ и нѣтъ мѣста, а отправленіе въ Россію сопряжено съ большими расходами, когорые производить не возможно за неимѣніемъ на это денегъ.

Въ отчетномъ году больныхъ, пользованныхъ въ госпиталѣ, въ околоткахъ войскъ и въ частныхъ квартирахъ врачами было 8537 изъ нихъ умерло 131. Изъ этаго числа больныхъ было пользовано; въ госпиталѣ 1145 ч., въ экипажномъ околоткѣ 859, при кадрѣ порта 301, при военно-сухопутныхъ

войскахъ 2925, въ квартирахъ 3146 и въ окологдѣ для проститутокъ венерическихкихъ 161.

Распределение больныхъ и умершихъ по вѣдомствамъ было слѣдующее: офицеровъ морскаго и военно-сухопутнаго вѣдомствъ 626, изъ нихъ умершихъ не было; нижнихъ чиновъ морскаго вѣдомства 1759 ч., изъ нихъ умерло 14; нижнихъ чиновъ военно-сухопутнаго вѣдомства 3202, умерло 6; гражданскаго вѣдомства больныхъ мужчинъ 190, умерло 17, женщинъ 983, умерло 10, малолѣтнихъ дѣтей было 1477, умершихъ 84.

Распределение заболѣваній и смертность по группамъ болѣзней было слѣдующее:

Болѣзни	Заболѣло.	Умерло.
Болѣзни остротечныя, повѣтреннаго и простуднаго свойства	3522	85.
Разныя хроническія болѣзни	683	29.
Разныя наружныя и тревматическаго происхожденія болѣзни	751	4.
Венерическія болѣзни	420	—
Разныя инфекціонныя болѣзни	212	12.
Цинга	11	—
Отравленіе	2	1.
Болѣзни испытанія	11	—

И т о г о 5612 131.

Въ отдѣльности инфекціонныя болѣзни дали слѣдующія цифры:

	Заболѣло.	Умерло.
Тифъ и его разновидность	3	—
Переменяющаяся лихорадка	32	—
Кровавый поносъ	7	4
Холерина	159	6
Скарлатина	7	2
Корь	4	—

И т о г о 212 12

Умершихъ отъ случайностей и насильственной смертію было: мужчинъ 17, женщинъ 2.

По отчету медицинскому значится умершихъ всего 131, а по свѣдѣніямъ отъ Православной и Лютеранской церкви во Владивостокѣ умершихъ значится 171; эти цифры доказываютъ, что во Владивостокѣ многіе не пользуются помощію врача въ болѣзняхъ.

Манзы же — Китайцы и Корейцы почти не прибѣгаютъ вовсе къ помощи врачей, у нихъ свои врачи, а умершихъ стараются схоронить тайно безъ вѣдома полиціи, что имъ и удается не рѣдко по бесилію полиціи. Слѣловательно приведенныя цифры болѣзненности и смертности много меньше дѣйствительныхъ, и медицинскій отчетъ не можетъ дать дѣйствительныхъ и точныхъ цифръ о заболѣваніяхъ и смертности во Владивостокѣ.

V.) Народное просвѣщеніе.

Учебныя заведенія и учащіеся въ нихъ.

Учебныхъ заведеній въ г. Владивостокѣ въ отчетномъ году было пять, а именно: мужская прогимназія, женское училище, двѣ элементарныя школы и школа при портовомъ кадрѣ. Всего обучающихся къ 1-му Января 1884 года въ этихъ школахъ было мужскаго пола 108, женскаго пола 70.

Въ мужской прогимназіи обучающихся было 59, исключая выбывшихъ изъ прогимназіи по разнымъ случаямъ. Въ женскомъ училищѣ, состоящемъ въ веденіи морскаго вѣдомства и содержащемся на средства того же вѣдомства, учащихся было 38. Въ двухъ элементарныхъ школахъ, содержащихся на средства благотворительнаго общества обучалось мальчиковъ 41 и дѣвочекъ 32; въ этихъ школахъ обучаются преимущественно дѣти бѣднаго класса людей, которымъ эти школы служатъ единственною возможностью дать дѣтямъ первоначальное образованіе. Особенное вниманіе обращаетъ на себя недавно образовавшаяся ремесленная школа портоваго кадра, давая полную возможность безъ всякихъ матеріальныхъ средствъ дѣтямъ бѣднаго класса жителей и сиротамъ получить образованіе равняющееся нищему учебному заведенію уѣзднаго училища и знаніе хорошаго мастера. Школа состоитъ изъ трехъ классовъ: въ младшемъ классѣ обучаются: Закону Божію, первоначальному чтенію и письму, первымъ четыремъ правиламъ ариметики. Въ среднемъ классѣ: Законъ Божій, Русскій Языкъ, Географія, Ариметика, чтеніе и рисованіе. Въ старшемъ классѣ: Законъ Божій, Русскій Языкъ, Русская Исторія, Географія, Алгебра, Геометрія, Технологія дерева и металлоу, отдѣлъ технической Физики о горючихъ матеріалахъ, — черченіе, проектированіе паровыхъ машинъ, начальныя понятія изъ Физики и Химіи. Въ занятіяхъ школы, ученики ежедневно, исключая праздниковъ, занимаются практическими работами въ мастерскихъ порта за что получаютъ плату. Дѣти безъ средствъ имѣютъ помѣщеніе отдѣльное въ казармѣ порта подъ особымъ надзоромъ и получаютъ пищу изъ общаго котла.

Вообще во всѣхъ учебныхъ заведеніяхъ Владивостока, какъ дѣятельность педагогическая, такъ успѣхи и повѣденіе обучающихся, были вполне удовлетворительны въ отчетномъ году.

VI.) Благотворительныя общества.

A.) Владивостокское благотворительное общество.

Богадѣлень, сиротскихъ и домовъ призрѣнія во Владивостокѣ нѣтъ. Благотворительное общество существуетъ восемь лѣтъ и съ каждымъ годомъ увеличивая свои средства и расширяя благотворительную дѣятельность, всегда отзывчиво и тепло относится не только къ нуждамъ бѣдныхъ жителей Владивостока, принося имъ существенную пользу, но и проѣзжающихъ, которые по бѣдности не имѣютъ средствъ продолжать свой путь.

На средства общества содержатся двѣ элементарныя школы, зданія этихъ школъ построены также на средства благотворительнаго общества. На средства того же общества содержалось въ мужской прогимназіи пять мальчиковъ, въ женскомъ училищѣ содержалось четыре пансіонерки и пять

приходящихъ ученицъ. Ежемѣсячными пособиями отъ 5 до 25 рублей пользовались въ отчетномъ году 17 лицъ. единовременныхъ пособій было выдано 7 лицамъ.

Капиталь общества къ 1-му Января 1884 года возросъ до 11233 рублей.

В.) Общество спасанія на водахъ.

Главная задача общества, устройство двухъ спасательныхъ станцій на побережьи залива Петръ Великій, кромѣ дѣятельности на заливахъ Золотой Рогъ, Амурскомъ и Уссурійскомъ. Осуществленію этой благой цѣли, не смотря на усилія общества, не позволяли матеріальныя средства. Въ отчетномъ году капиталъ общества возросъ до 4000 рублей, сверхъ того общество имѣетъ два спасательные вельбота и другія снаряды и принадлежности станцій и надѣется открыть въ непродолжительномъ времени двѣ спасательныя станціи на мысѣ Ларіоновомъ и Рѣчномъ, при двухъ строящихся тамъ маякахъ.

Общество краснаго креста.

Это общество не имѣло дѣятельности въ отчетномъ году, но съ увѣренностію можно сказать, что въ случаѣ нужды будетъ стоять на высотѣ своихъ задачъ.

Владивостокскій Военный Губернаторъ Контръ Адмиралъ *Фельдгаузенъ*.

ВѢДОМОСТЬ № 1

О фабрикахъ, заводахъ и мастерскихъ Владивостокскаго
Губернаторства.

Название заводовъ и мастерскихъ.	Казенныхъ.		Сумма производительности.	Название заводовъ и мастерскихъ принадлежащихъ частнымъ лицамъ.	Число.			Платы.		Сумма производительности.		
	Число заводовъ и мастерскихъ.	Число рабочихъ.			Заводовъ и мастерскихъ.	Мастеровъ.	Рабочихъ.	Мастерамъ.	Рабочимъ.	Количество выработаннаго.	На калую сумму.	
Механическій заводъ	1	Кадръ постоянныхъ мастеровъ обязательной службы 97 человекъ въольнаемыхъ 17. Кроме портовыхъ учениковъ отъ Сибирскаго экипажа, которыхъ было около 100 человекъ ежедневно.	На 16569 рублей.	Заводовъ:								
При немъ мастерскихъ:					Кирпичныхъ	4	9	280	Отъ 38 р до 100 р.	Отъ 21 р. до 28 р.	2371000 шт.	55680 руб.
Кузница	1				Пивоваренныхъ	1	1	12	175 руб.	Отъ 30 до 40 р.	1311876 утыл.	37572 руб.
Модельная	1				Кожевениныхъ	3	3	18	Сами хозяева	Отъ 15 до 25 р.	—	до 6300 р.
Слесарная	1				Пар. мельница	1	6	8	Отъ 50 до 150 р.	Отъ 30 до 36 р.	79086 п. муки	114675 руб.
Желъзо и меднокотельная	1				Мастерскихъ:							
Фонарная	1				Часов. дѣль	1	1	—	—	—	—	2500 руб.
Караблестроительная:					Столярныхъ	2	2	—	—	—	—	1000 руб.
Столярная	1				Кузнечныхъ	9	9	14	—	Отъ 30 до 40 р.	—	17000 руб.
Товарная	2				Портняжныхъ	4	20	6	Отъ 20 до 50 р.	Отъ 15 до 25 р.	—	21050 руб.
Плотничная	1		Хлѣбопекаренъ	1	1	13	Самъ хозяинъ	Отъ 15 до 30 р.	15152 п. разнаго хлѣба и сухарей	38508 руб.		
Блоковая	1		Булочныхъ	3	3	5	—	Отъ 15 до 30 р.	—	12600 руб.		
Укупорная	1		Кондитерскихъ	2	2	11	—	Отъ 18 до 25 р.	—	13390 руб.		
Парусная	1		Фотографій	3	3	—	Сами хозяева	Сами хозяева	—	3600 руб.		
Щорная	1		Мѣховыхъ дѣль	1	1	—	—	—	—	780 руб.		
Конопатная	1		Сажныхъ	1	1	—	—	—	—	—		
Заводы.			4500 пуд. на 1001 руб.	Итого	36	62	367	—	—	—	324855 руб.	
Мастерскія.			400000 шт. кирпича.	Примѣчаніе:								
Обжиганія извѣсти	1		1504 руб.	Плата масте-								
Кирпичный	1			рамъ и рабо-								
Лѣсопильный	1			чимъ произво-								
Оружейныя	2			дится при го-								
Кузнечныя	2		Работы производились	товомъ содер-								
Столярныя	2		для казенныхъ надоб-	жаніи на счетъ								
Плотничныя	1		ностей и другихъ	хозяина.								
Компасная	1		пуждѣ войскъ.									
Ламповая	1											
Типографія	1		На сумму до 5000 р.									

PLANTAS RUDIMENTARIAS

PLANTAS RUDIMENTARIAS
CULTIVADAS EN EL INSTITUTO TECNOLÓGICO DE AERONÁUTICA
MEXICO, D.F. 1950

CULTIVO	CANTIDAD	CULTIVO	CANTIDAD	CULTIVO	CANTIDAD	CULTIVO	CANTIDAD
1	100	2	200	3	300	4	400
5	500	6	600	7	700	8	800
9	900	10	1000	11	1100	12	1200
13	1300	14	1400	15	1500	16	1600
17	1700	18	1800	19	1900	20	2000
21	2100	22	2200	23	2300	24	2400
25	2500	26	2600	27	2700	28	2800
29	2900	30	3000	31	3100	32	3200
33	3300	34	3400	35	3500	36	3600
37	3700	38	3800	39	3900	40	4000
41	4100	42	4200	43	4300	44	4400
45	4500	46	4600	47	4700	48	4800
49	4900	50	5000	51	5100	52	5200
53	5300	54	5400	55	5500	56	5600
57	5700	58	5800	59	5900	60	6000
61	6100	62	6200	63	6300	64	6400
65	6500	66	6600	67	6700	68	6800
69	6900	70	7000	71	7100	72	7200
73	7300	74	7400	75	7500	76	7600
77	7700	78	7800	79	7900	80	8000
81	8100	82	8200	83	8300	84	8400
85	8500	86	8600	87	8700	88	8800
89	8900	90	9000	91	9100	92	9200
93	9300	94	9400	95	9500	96	9600
97	9700	98	9800	99	9900	100	10000

КРАТКАЯ ВѢДОМОСТЬ № 2

О пришедшихъ къ Владивостокскому порту коммерческихъ судахъ въ навигацію
1883 года.

Наименованіе націй.	Паро- ходы.	Барки.	Бриги.	Шху- ны.
Русскихъ: Добровольнаго Флота	13	—	—	—
Коммерческихъ	12	—	—	1
Англійскихъ	3	2	—	1
Германскихъ	8	5	2	1
Японскихъ	9	—	—	2
Севѣро-Американскихъ	—	—	—	1
Велико-Британскихъ	—	1	—	—
Гаванскихъ	—	—	1	—
Датскихъ	—	1	—	—
Итого	45	9	3	6
Примѣчаніе: Изъ числа показанныхъ су- довъ прибыли съ казеннымъ грузомъ				
Германскихъ	2	4	—	—
Русскихъ Добровольнаго Флота	2	—	—	—
Датскихъ	—	1	—	—

Владивостокскій Военный Губернаторъ Контръ-Адмиралъ *Фельдгаузенъ*.

ВѢДОМОСТЬ № 3

О пришедшихъ къ Владивостокскому порту коммерческихъ судахъ въ навигацію 1883 года и привезенныхъ на нихъ товарахъ съ показаніемъ кому именно и на какую сумму и откуда.

Время прихода на рейдъ	Названіе судовъ.	Какой націи.	Съ какимъ грузомъ.	Число тоннъ или ластъ.	Кому адресовано судно.	Кому товаръ и на какую сумму.	Откуда пришло.	Куда и когда именно отошли изъ Владивостока	Съ какимъ грузомъ.	
Апрѣл 3	Добровольнаго флота Пароходъ Владивостокъ . . .	И	Коммерческ.	345 ластъ	Агенту Добровольнаго Флота	Альберсъ на 7505 руб. Китайцамъ 2934 руб.	Изъ Нагасаки	Въ Николаевскъ 18 Мая	Съ коммерческимъ	
13	— Россія . . .		—	906½ ластъ	—	Школьникову на 43655 р., Чурину и К° 122799 р. 89 к., Манакову 30541 р. 50., Альберсъ 38 51 р. 92 к., разнымъ лицамъ 1935 р. 4 к.	Изъ Одессы	Въ Нагасаки 21 Апрѣля	съ баластомъ	
22	— Петербургъ .		Съ крестьян. переселенц.	910 ластъ	—	—	—	—	27 Апрѣля	—
Мая 3	— Кострома .	О	Коммерческ.	2157	—	Альберсъ на 37719 р., Чурину 5300 р., разнымъ лицамъ 3894 р.	—	—	—	
5	— Н. Новгородъ		Казенныхъ и коммерческ.	870 ластъ	—	Шулынгину 2500 р., Альберсъ 5925 р. разнымъ лицамъ 2935 р.	Нагасаки	На островъ Сахалинъ 7 Мая	съ арестант.	
25	— —		Съ баластомъ	870	—	—	П. Карсакоевскаго.	Въ Нагасаки	съ баластомъ	
Юня 12	— Владивостокъ	К	—	345 ластъ	—	—	Николаевс.	На островъ Сахалинъ 19 Юня.	съ казеннымъ	
Юля 6	— —		Съ баластомъ	—	—	—	П. Дуэ	Въ Нагасаки 8 Юля.	съ баластомъ	
19	— —		Съ коммерческимъ	—	—	Линдгольмъ 11238 р. 50 к., Хагемейеръ 2100 р. и китайцамъ на 81 руб.	Нагасаки	Въ Петропавловскъ 20 Юля	съ каменнымъ углемъ	
Авгус. 24	— —	О	Съ баластомъ	—	—	—	Изъ Петропавловска.	Въ Дуэ 28 Августа.	съ коммерческимъ	
Сент. 14	— —		—	—	—	—	Изъ Дуэ	Въ Чифу 25 Сентября	съ баластомъ	
Октяб. 14	— Петербургъ .		Съ коммерческимъ	910 ластъ	—	Чурину на 16658 р., Школьникову 4830 р., Лангелитъ 12580 р., Шевелеву 3550 р., Шулынгину 2040 р., Дмитріеву 8180 р., Штейнбаху 645 р., Альберсъ 28943 р.	Одессы	Въ Нагасаки	—	
16	— Владивостокъ	У	—	345 ластъ	—	Лангелитъ 4265 р., Штейнбахъ 3010 р., Хагемейеръ 3575 р., Линдгольмъ 760 р. р., Альберсъ 63904 р. и китайцамъ 27148 р. 70 к.	Нагасаки	въ Нагасаки 12 Ноября.	—	
Марта 28	Разныхъ націй: Пароходъ Байкаль		—	400 ластъ	Шевелеву	Шпенглеръ на 1200 р., японцамъ 2427 р. 50 к. и китайцамъ 41977 р.	—	—	5 Апрѣля	—
Апрѣл 6	Варгъ Хиндо . . .		Германскій	Съ казеннымъ.	558,66	Кернеръ	Съ казеннымъ грузомъ	Кронштад.	—	4 Мая
—	Пароходъ Сибирь	Русскія	Съ коммерческимъ	126	Линдгольму	Лингольмъ на 6063	Нагасаки	На Сахалинъ 26 Апрѣля	съ работниками и провизіей	

Время прихода на рейдъ	Названіе судовъ.	Какой націи.	Съ какимъ грузомъ.	Число тоннъ или ластъ.	Кому адресовано судно.	Кому товаръ и на какую сумму.	Откуда пришло.	Куда и когда именно отошли изъ Владивостока	Съ какимъ грузомъ.
Апрѣль									
11	пар. «Тамаурамару»	Японскій	съ коммерческимъ	877	Купстъ и Альберсъ.	Штейнбахъ на 900 р., и Японцамъ 5984 руб.	Изъ Нагасаки	въ Нагасаки 14 апрѣля	съ баластомъ
12	баркъ «Сатурнусъ»	Германскій	съ казеннымъ	633	Кернеръ	Съ казеннымъ грузомъ.	Кронштад.	—	—
13	пар. «Петръ Великій»	Русскій	съ коммерческимъ	548	Лангелитъе	Шпенглеръ на 3298 р., Штейнбахъ на 600 р., китайцамъ 45249 р., Хагемейеръ 1850 р., Альберсъ 15287 р.	Шангай	27 апрѣля — 24 апрѣля	—
—	бар «Михель-Сельхау»	Датскій	съ казеннымъ	417 1/2	Кернеръ	Съ казеннымъ грузомъ.	Кронштад.	—	—
22	пароходъ «Байкаль»	Русскій	съ коммерческимъ	400 ластъ	Шевелеву	Линдгольмъ на 360 р., Штейнбахъ 6600 р., Шпенглеръ 625 р., Семенову 2100 р., Альберсъ 3885 р.	Нагасаки	Вольфартъ на 1000 р. — 21 апрѣля	—
27	бригъ «Нинито»	Гавайскій	— и баластомъ	242	Кернеръ		Гонолулу	—	—
Мая									
3	пароходъ «Аталанта»	Германскій	съ коммерческимъ	788	Альберсъ	Альберсъ 184310 р., Шпенглеръ 12461 р., Штейнбахъ 9500 р., китайцамъ 37316 р., Линдгольмъ 800 р.	Шангай	— 6 мая	—
9	парох. «Тамаурамару»	Японскій	—	877	—	Альберсъ на 15160 р., Штейнбахъ 600 р., Линдгольмъ 80 р., Хагемейеръ 573 р., китайцамъ 16749 р. и японцамъ 1094 р. 60 к.	Нагасаки	— 12 мая	—
29	шхун «Ташетотомару»	—	—	317	Боэксіюкай	Японцамъ на 33030 р. 43 к.	Иекогамо	въ Хакодатъ 8 іюня	—
30	Баркъ «Пана»	Германскій	съ казеннымъ и часть коммерческаго	748	Кернеръ	Съ казеннымъ грузомъ и Альберсъ на 2300 р.	Кронштад.	въ С.Франциско 12 іюля	—
Іюля									
1	пароходъ «Байкаль»	Русскій	съ коммерческимъ	400 ластъ	Шевелеву	Школьникову на 5700 р., Чурину 6000 р., Молчанову 10725 р., Шевелеву 4500 р., Штейнбахъ 1100 р., китайцамъ 7338 р. 60 к. и разнымъ лицамъ на 90 р.	Нагасаки	въ Николаевскъ 4 іюня	съ чаемъ
7	— «Европа»	Германскій	—	1188	Лангелитъе	Альберсъ на 10200 р., Чурину 17410 р., Лангелитъе 121576 р.	Гамбурга	— 11 іюня	съ коммерч.
—	— «Тамаурамару»	Японскій	—	877	Альберсъ	Линдгольмъ на 300 р., Штейнбахъ 5950 р., Школьникову 1875 р., Альберсъ 14082 р., Хагемейеръ 1200 р., китайцамъ 57013 р. японцамъ 5399 р. 50 к. и Лангелитъе 54 руб.	Нагасаки	въ Нагасаки 9 іюня	съ баластомъ
Іюня									
11	баркъ «Колга»	Великобританскій	—	359	—	Альберсъ на 2450 р. и китайцамъ 23819 руб.	ЧиФу	въ ЧиФу 21 іюня	съ морской капустой
14	парох. «Камчатка»	Русскій	—	702	—	Лангелитъе на 2600 р. и китайцамъ на 3120 руб.	—	въ Камчатку 6 іюля	съ коммерч.
25	баркъ «Конбордія»	Германскій	съ казеннымъ	475	Кернеръ	Съ казеннымъ грузомъ	Кронштад.	въ Нагасаки 26 іюля	съ баластомъ

Время прихода на рейдъ	Названіе судовъ.	Какой на-ціи.	Съ какимъ грузомъ.	Число тонъ или ластъ.	Кому адресовано судно.	Кому товаръ и на какую сумму.	Откуда пришло.	Куда и когда именно отошли изъ Владивостока	Съ какимъ грузомъ.
Іюня 25	пароходъ «Марія»	Германскій	съ коммерчес.	704	Лангелитъе	Альберсъ на 118920 р., Штейнбахъ 750 р. Шпенглеръ 5610 р. и Лангелитъе 85847 р.	изъ Гамбурга	въ Николаевскъ 30 іюня	съ коммерчес.
26	— «Пичули»	Англійскій	—	880	Альберсъ	Шевелеву на 900 р., Шулынгину 1500 р., Штейнбахъ 1200 р., Хагемейеръ 500 р., китайцамъ 45231 р., японцамъ 261 р., Лангелитъе 56 р., Альберсъ 18035 р.	Нагасаки	—	съ чаемъ
28 Іюля 4	— «Сибирь» — «Тамаурамару»	Русскій Японскій	— —	126 877	Линдгольмъ Альберсъ	Линдгольмъ на 17481 руб. Хагемейеръ 3060 р., Штейнбахъ 6400 р., китайцамъ 9485 р. и японцамъ 3067 р.	Шаягая Нагасаки	въ Нагасаки — 7 іюля	съ баластомъ —
5	бригъ «Тартаръ»	Германскій	—	256	—	Альберсъ на 47753 руб.	Гонконга	въ Николаевскъ 17 іюля	съ коммерчес. и казеннымъ
—	парох. «Триумфъ»	—	—	674	Манакову	Манакову на 99923 р., Чурину 8350 р., Тетюкову 7000 р., Русакову 34790 р. и Альберсъ 8100 р.	Гамбурга	— 12 іюля	съ коммерчес.
23	— «Пичули»	Англійскій	съ баластомъ	880	Альберсъ	—	Николаевс.	въ Нагасаки 26 іюля	съ баластомъ
—	— «Байкаль»	Русскій	съ коммерчес.	400 ластъ	Шевелеву	Штейнбахъ 1000 р., Чурину 25545 р., Щкольникову 520 р., Шевелеву 1000 р., Лангелитъе 8264 р.	—	— 29 іюля	—
26	— «Марія»	Германскій	съ казеннымъ	704	Лангелитъе	Съ каменнымъ углемъ	п. Дуэ	— 1 Августа	—
Авгус. 1	— «Тамаурамару»	Японскій	съ коммерчес.	877	Альберсъ	Штейнбахъ 900 р., Хагемейеръ 11950 р., Лангелитъе 11760 р., Альберсъ 20676 р., Линдгольмъ 26186 р., китайцамъ 59803 р. и Японцамъ 3668 руб.	Нагасаки	— 5 Августа	—
16	— «Триумфъ»	Германскій	съ казен. и частію комер.	674	Морскому вѣдомству	Бролинъ 694 р., Линдгольмъ 300 р. и каменныхъ углемъ для порта	п. Дуэ	въ Николаевскъ 27 Августа	съ коммерчес.
18	— «Нансинъ»	Англійскій	съ коммерчес.	807	Альберсъ	Линдгольмъ 2000 р., Хагемейеръ 300 р., Лангелитъе 2985 р., Альберсъ 51953 р., китайцамъ 17070 р., японцамъ 1567 р.	Нагасаки	на Сахалинъ 22 Августа	—
28	шхуна «Луиза»	Севѣро-Американскій	—	280	—	Альберсъ на 900 р. и китайцамъ на 2255 р.	—	въ Чифу 22 Сентября	съ морской капустой
29	пар. «Тамаурамару»	Японскій	—	877	—	Шпенглеръ на 3000 р., Хагемейеръ на 4725 р., Штейнбахъ 1200 р., Альберсъ 28115 р., китайцамъ 28994 р., японцамъ 18259 р.	—	въ Нагасаки 7 Сентября	съ баластомъ
30	— шхуна «Вилли»	Англійскій	—	275	—	Китайцамъ на 2840 руб.	Чифу	въ Ольгу 4 Сентября	—
Сент. 9	пароходъ «Байкаль»	Русскій	—	400	Шевелеву	Шулынгину на 7700 р., Шевелеву 1336 р., Сонненблекъ 2550 р., Хагемейеръ 300 р., Линдгольмъ 300 р., Штейнбахъ 9048 р., Шулынгину 7000 р., Альберсъ 2200 р., китайцамъ 33390 р. японцамъ 1710 р.	Нагасаки	въ Николаевскъ 12 сентября	съ коммерчес.

Время прихода на рейдъ	Названіе судовъ.	Какой націи.	Съ какимъ грузомъ.	Число тоннъ или ласть.	Кому адресовано судно	Кому товаръ и на какую сумму.	Откуда пришло.	Куда и когда именно отошли изъ Владивостока	Съ какимъ грузомъ.
Сент. 16	баркъ «Дороте»	Англійскій	съ коммерчес.	ласть 450	Альберс	Альберс на 12000 руб.	Изъ Нагасаки	въ Нючванъ 4 октября	съ морской капустой
—	— «Диксонъ»	—	—	415	—	Китайцамъ на 38341 руб.	Чифу	въ Чифу 2 октября	—
25	пар. «Цуругамару»	Японскій	—	517	—	Хагемейеръ 5389 р., Шпенглеръ 1000 р., Штейнбахъ 8100 р., Лангелитъ 41190 р., китайцамъ 3403 р., японцамъ 44126 руб., Альберс 5455 р.	Нагасаки	въ Нагасаки 30 Сентября	съ баластомъ
28	— «Триумфъ»	Германскій	—	674	Шевелев	Штейнбахъ 2120 р., Шевелеву 300р., Лангелитъ 5737 р.	Николаевс.	въ Чифу 13 октября	съ морской капустой
—	— «Камчатка»	Русскій	съ баластомъ	702	Альберс	Груза нѣтъ	Аява	въ Нагасаки 2 октября	съ баластомъ
Октяб. 6	Шхуна «Гехтъ»	Германскій	—	358	Лангелитъ	—	П. Дуэ	въ Чифу 22 октября	—
8	пароходъ «Байкалъ»	Русскій	съ коммерчес. и баластомъ	ласть 400	Шевелев	Лангелитъ на 4065 р.	Николаевс.	въ Нагасаки 20 октября	—
18	бригъ «Тартаръ»	Германскій	съ коммерчес.	ласть 256	Альберс	Вольфартъ 3000 р., Альберс 6160 руб.	—	—	съ коммерчес.
—	шхуна «Дафугамару»	Японскій	—	97	Боеисіок	Японцамъ на 7716 р. 70 к.	Нагасаки	1 Ноября въ Хакодате	съ баластомъ
25	пар. «Цуругамару»	—	—	517	Альберс	Хагемейеръ на 3650 р., Лангелитъ 3015 р., Альберс 30124 р., Шпенглеръ 1000 р., Штейнбахъ 19640 р., Шевелеву 9600 р., китайцамъ 50115 р., японцамъ 28100 р.	—	5 Ноября въ Нагасаки 29 октября	—
26	шхуна «Сибирь»	Русскій	съ баластомъ	126	Линдгольмъ	—	Охотскаго моря	въ Нагасаки	—
28	баркъ «Вильгельмъ»	Германскій	съ морской капустой	365	Альберс	Слѣдуетъ въ Чифу.	залива Св. Ольги	въ Чифу 2 ноября	—
Нояб. 6	пароходъ «Инга»	—	съ коммерчес.	671	—	Лангелитъ на 7120 р., Хагемейеръ 8066 р., Штейнбахъ 2680 р., Альберс 66308 р., китайцамъ 11610 р., японцамъ 39175 р. и разнымъ лицамъ на 650 р.	Нагасаки	въ Хакодате 16 ноября	—
13	— «Байкалъ»	Русскій	—	ласть 400	Шевелев	Лангелитъ 4150 р., Штейнбахъ 18150 р., Хагемейеръ 2100 р., Альберс 15000 р., китайцамъ 29279 р., японцамъ 622 р. и разнымъ лицамъ 940 р.	—	въ Нагасаки 16 ноября	—
22	— «Цуругамару»	Японскій	—	517	Альберс	Альберс 19170 р., Штейнбахъ 2500 руб., Тетюкову 36000 р., Лангелитъ 60 р. Линдгольмъ 5500 р., китайцамъ 18587 р. и японцамъ 48779 р.	—	— 28 ноября	—

Владивостокскій Военный Губернаторъ Контръ-Адмиралъ Фельдгаузенъ.

СРАВНИТЕЛЬНАЯ ВѢДОМОСТЬ

№ 4

О привозѣ къ Владивостокскому порту разнымъ лицамъ
товаровъ съ 1880 по 1884 годъ.

СРАВНИТЕЛЬНАЯ ВѢДОМОСТЬ № 4

О привозѣ къ Владивостокскому порту разнымъ лицамъ товаровъ
съ 1880 по 1884 годъ.

Кому именно привезены товары.	Въ	Въ	Въ	Въ
	1880 г.	1881 г.	1882 г.	1883 г.
	С у м м а р у б л е й.			
Кунстъ	857948	909614	1246201	898994
Линдгольмъ	283319	197447	120779	71371
Лангелитъ	260646	364664	543865	342144
Штейнбахъ	149373	474637	292202	102593
Чурину и К ^о	148693	162715	214944	202062
Кернеръ	122405	86838	30275	—
Хагемейеръ	61436	26540	51316	49278
Тетюкову и К ^о	54401	77359	78400	43000
Манакову	51245	87594	4110	130464
Бролинъ	36476	23449	18275	694
Школьнизову	17508	16520	56724	56580
Вольфартъ	—	—	11228	4000
Шпенглеръ	—	—	9577	25394
Семенову	—	—	—	2100
Русанову	—	—	—	34790
Шевелеву	—	—	—	21186
Шульнгиу	—	—	—	20740
Дмитріеву	—	—	—	8180
Молчанову	—	—	—	10725
Соненбликъ	—	—	—	2550
Японцамъ	75389	687661	138182	244986
Китайцамъ	539579		564870	653151
Разнымъ Европейцамъ	83802	20161	84020	10443
В с е г о	2742220	3115199	3464988	2935425

Владивостокскій Военный Губернаторъ Контръ-Адмиралъ Флэдгаузенъ.

Наименованіе товаровъ.	Количество.	На сумму.	Названіе мѣстъ откуда привезены товары.
Готоваго мужскаго платья:			
Сюртучныхъ парь	на	13450	Изъ Одессы и Гамбурга.
Пиджачныхъ	—	12415	
Брюкъ и жилетовъ	—	5880	
Фуражекъ	—	3745	
Дождевиковъ	—	1230	
Теплыхъ мѣховыхъ пальто	—	10950	
Осеннихъ пальто	—	8055	
Лѣтнихъ	—	3500	
Кожанныхъ	—	6300	
Фуфаекъ	—	1576	
Халатовъ	—	3100	
Рукавицъ и варегъ	—	3035	
Перчатокъ	—	1240	
Шляпъ	—	1698	
Шапокъ мѣховыхъ	—	1170	
Женскаго платья:			
Халатовъ	—	2520	— Нагасаки
Корсетовъ	—	425	— Гамбурга
Теплыхъ мѣховыхъ пальто	—		
и шубокъ	—	9365	— Одессы
Перчатокъ	—	2640	— Гамбурга
Шалей, косынокъ и повязокъ	—	11020	— Одессы
Шарфиковъ	—	1700	Изъ Одессы, Гамбурга и Нагасаки
Шляпъ зимнихъ	—	2475	} — Гамбурга.
— лѣтнихъ	—	1500	
Зонтиковъ	—	1080	Изъ Гамбурга, Шангая и Нагасаки
Разныхъ отдѣлокъ и уборовъ	—	6219	} — Одессы и Гамбурга
Дѣтскаго платья разн.	—	9716	
Китайскаго платья	—	32234	— Шангая
Японскаго	—	18000	— Нагасаки
Бѣлья мужскаго:			
Сорочекъ	—	9930	— Одессы и Гамбурга
Носковъ	—	2158	— Гамбурга и Нагасаки
Бѣлья женскаго:			
Сорочекъ	—	9005	} — Одессы и Гамбурга
Юбокъ	—	1600	
Кофтъ ночныхъ	—	2150	
Чулковъ	—	2675	
Общаго бѣлья и др. вещей:			
Полотенцевъ	—	1550	} Изъ Одессы, Гамбурга и Лондона
Скатертей	—	2390	
Салфетокъ	—	1320	
Платковъ полотн.	—	10050	— Гамбурга
Покрывалъ	—	3300	— Одесса
Одѣяль	—	18300	— Одессы, Гамбурга и Нагасаки
Ковровъ	—	4700	— Лондона
Обуви:			
Европейской мужской	—	25074	} — Одессы, Гамбурга и Нагасаки
— женской	—	21400	
— дѣтской	—	8050	
Китайской	—	8000	— Шангая
Японской	—	1455	— Нагасаки

Товаровъ: Косметическихъ	на	9136	} Изъ Одессы
Парфюмерныхъ	—	16141	
Канцелярскихъ принадлеж.	—		
Бумаги писчей	—	15171	— Одессы и Гамбурга
Книгъ бѣлыхъ	—	2414	— Гамбурга
Карандашей	—	3857	} — Одессы, Гамбурга и Лондона
Картону	—	342	
Портфелей	—	674	— Одессы
Сургуча	—	4319	— Гамбурга
Чернилъ	—	1993	— Лондона и Гамбурга.
Перьевъ стальныхъ	—	2372	
Медикаментовъ и аптекарскихъ принадлежностей	—	1354	— Одессы
Издѣлій: Золотыхъ	—	12667р.38к.	} — Одессы и Гамбурга
Серебряныхъ	—	46250	
Мѣдныхъ	—	4320	— Одессы
Желѣзныхъ	—	74072	} — Одессы, Гамбурга и Лондона
Стальныхъ	—	14860	
Чугунныхъ	—	7241	— Шангай и Нагасаки
изъ слоновой кости	—	800	— Нагасаки
— Черепахи	—	600	
Желѣза: Полосоваго	9171 п.	30731	} — Одессы, Гамбурга и Лондона
Кровельнаго	на	26530	
Стали	—	452	— Лондона
Олова	—	1290	} — Гамбурга и Лондона
Свинцу	100 п.	600	
Мануфактурныхъ товаровъ:			
Матерія шерстян.	на	27755	— Одессы и Гамбурга
— бумажной	—	153423	— Одессы, Гамбурга и Лондона
Сукна	—	22470	— Одессы и Гамбурга
Дрели	—	21600	— Лондона и Шангай
Фланели	—	30764	— Одессы, Гамбурга и Лондона
Тиклосъ	—	168990	— Лондона
Русскаго ситцу	—	61785	— Одессы
Тику	—	11314	— Одессы и Лондона
Полотна голандскаго	—	14425	— Гамбурга
Шертингу	—	2605	— Одессы, Гамбурга и Лондона
Парусины	—	3275	— Одессы и Лондона
Матерія мебельной	—	2225	— Одессы и Гамбурга
— шелковой	—	26755	— Шангай и Нагасаки
Шалей и платковъ бумажн.	—	39236	— Одессы и Гамбурга
Хлѣбныхъ продуктовъ:			
Бобовъ	754 п.	891	— Шангай
Крупы ячменной	5227 п.	9407	} — Нагасаки
— овсянной	на	3211	
Разныхъ крупъ	—	5967	— Одессы и Гамбурга
Пшеницы	41221 п.	48104	— Нагасаки
Рису	93292 п.	165649	— Нагасаки и Шангай
Ячменю	9465 п.	10006	} — Нагасаки
Овса	3813 п.	3813	
Охотничьихъ принадлежн:			
Ружей венчестеровъ	на	4040	— Гамбурга, Лондона и Америки
— дробовиковъ	—	3155	— Гамбурга
— револьверовъ	—	1100	— Одессы и Гамбурга
Пороху	—	700	— Лондона и Америки
Дроби	—	3174	— Одессы и Гамбурга
Патроновъ	—	5165	— Америки

Разныхъ товаровъ:

Тросу	на	1900	}	Изъ Одессы и Гамбурга.
Телѣгъ дѣтскихъ	—	2300		— Шангай и Нагасаки
Циновокъ	—	491	— Гамбурга и Лондона	
Часовъ стѣнныхъ	—	3445	— Шангай	
Раветъ китайскихъ	—	330	}	— Гамбурга и Лондона
Стеколъ оконныхъ	—	12984		— Одессы
Щетокъ разныхъ	—	700	— Одессы	
Бревенъ и досокъ	—	1500	— Мексики и Нагасаки	
Офицерскихъ вещей	—	4520	— Шангай и Нагасаки	
Долларовъ	—	26000	Одессы, Гамбурга, Сингапура и Манилы	
Ваты	1698 п.	22341	— Одессы	
Веревокъ	на	10590	— Одессы	
Вѣсовъ	—	790	— Одессы	
Картъ игральныхъ	—	1360	— Одессы	
Экипажей	—	4600	— Нагасаки	
Керзинъ	—	190	— Шангай	
Камней гранитн.	—	820	— Нагасаки	
Угля каменнаго	—	18486	— Шангай и Нагасаки	
Кирпичей	—	4200	— Гамбурга	
Точильнаго камня	—	705	— Одессы, Гамбурга и Шангай	
Матаузу и разн. прядева	—	3198	— Одессы и Лондона	
Нитокъ	—	3820	— Гамбурга и Америки	
Машинъ: швейныхъ	—	4900	— Гамбурга и Лондона	
— разныхъ	—	3500	— Одессы и Лондона	
— земледѣльческихъ	—	1800	— Лондона	
Павли машинной	93 п.	1488	Изъ Одессы, Гамбурга и Лондона	
Картинъ разныхъ	на	1161	— Шангай	
Матовъ изъ троса кокос.	—	2543	— Гамбурга	
Обоевъ	—	2870	— Одессы и Лондона	
огнегасителей	—	800	— Одессы и Лондона	
Плитъ каменныхъ	—	2410	— Гамбурга и Америки	
Пробокъ	—	2200	— Гамбурга	
Игрушекъ	—	6125	— Одессы	
Войлоковъ	—	2025	— Шангай	
Маскательныхъ товаровъ:				
Алебастру	—	13584	— Америки	
Ваксы	—	5384	— Нагасаки	
Воску	—	135	— Америки	
Крахмалу	—	1100	— Гамбурга	
Замаски	—	1970	— Швеции	
Вару	—	350	— Одессы, Гамбурга и Лондона	
Красокъ маслян.	—	12153	— Гамбурга	
Мѣлу	—	1300	— Одессы	
Мыла	—	10093	— Гамбурга.	
Олифы	—	10295	— Одессы и Гамбурга	
Синьки	—	2165	— Гамбурга	
Смолы	—	2350	— Одессы и Лондона	
Цементу	—	9843	— Гамбурга	
Лаку спиртов. иностр.	1 п. 22 ф	400	— Одессы	
— маслян. русск.	на	35	— Гамбурга	
Политуръ	25 ф.	75		
Разныхъ продуктовъ:				
Муки пшеничной	75899 п.	168871	— Одессы, Шангай, Нагасаки и Америки	
Дѣтской нестле	на	1510	— Швейцарии	
картофельной	—	235	— Гамбурга и Америки	

Ржаной	3000 п.	6000	— Одессы
Масла: коровьяго	4036 п.	70703	— Одессы
— столоваго	на	5605	— Гамбурга
— машиннаго	—	5245	— Шангай
— деревяннаго	—	640	— Одессы и Гамбурга
— костяннаго	—	75	— Гамбурга
— прованскаго	—	1744	} — Лондона
— костороваго	—	1700	
— травяннаго	—	1340	— Шангай
Горошку зеленаго	37 п.	410	— Одессы
Вермишели	на	3632	— Шангай и Нагасаки
Макаронъ	—	934	— Италии
Сухарей пшеничныхъ	—	13585	— Америки
Грибовъ сухихъ	—	1356	— Одессы
Окороковъ	—	2330	— Гамбурга и Нагасаки
Сала	756 п.	8237	— Америки
Рыбы соленной	5832 п.	17022	— Одессы
— копченной	65 п.	532	— Одессы
Икры паисной	на	2954	— Одессы
Сыру разнаго	—	3572	— Гамбурга
Кофе	—	2162	— Шангай
Цикорій	—	1100	— Гамбурга
Какао	—	2016	— Америки
Спичекъ	—	24496	— Шангай, Нагасаки и Америки
Миндалю	—	1940	— Гамбурга и Лондона
Сои европейской	—	1423	— Лондона
— японской	—	2181	— Нагасаки
Уксусу	—	960	— Гамбурга
Хмѣлю	—	6411	— Гамбурга и Лондона
Перцу горошчатого	—	4898	— Шангай
Листу лавроваго	—	759	— Италии
Сахару: головнаго	19516 п.	189579	— Одессы и Гамбурга
— леденцу	246 п.	1850	— Шангай
— пиленнаго	876 п.	9417	— Одессы и Гамбурга
— песочнаго	7018 п.	30240	— Шангай
— лимоннаго	на	4000	— Америки
Чаяу байховаго	—	23450	} — Шангай
— кирпичнаго	—	40962	
Солн поваренной	29548 п.	25446	} — России, Гамбурга, Лондона, — Шангай, Нагасаки и Америки
— столовой	на	4403	
Визиги	—	4530	— Одессы
Свѣчь стеариновыхъ	1794 п.	23476	— Одессы и Гамбурга
— сальныхъ	6 п.	123	} — Одессы
— восковыхъ	на	440	
Свѣтильни	—	1300	— Одессы и Лондона
Керосину	—	38269	— Америки
Презервовъ фруктовыхъ	—	14770	— Гамбурга и Америки
— мясныхъ	—	13220	— Гамбурга и Америки
— изъ зелени	—	2340	— Лондона
— — рыбы	—	12817	— Гамбурга
— — грибовъ	—	366	— Одессы
Бакалейныхъ товаровъ	—	13000	— Одессы, Гамбурга и Лондона
Фруктовъ: свѣжихъ	—	28260	— Шангай и Нагасаки
— сухихъ	—	12965	Одессы, Гамбурга, Лондона и Америки
Разной мебели и проч.	—	—	—
Зеркаль	—	4714	} — Одессы и Гамбурга
Дивановъ	—	4100	
Кресель	—	1030	— Одессы, Гамбурга и Австрiи

Стульевъ	на	11155	} — Одессы, Гамбурга Ав- стрии, Шангая и Нагасаки	
Столовъ	—	5215		
Комодовъ	—	1446		
Шкафовъ	—	1800		
Умывальныхъ прибор.	—	471		
Шторъ	—	955		
Броватей	—	580		
Матрасовъ	—	750		
Деревянныхъ издѣлій:				
Европейскихъ	—	4768		} — Одессы, Гамбурга и Лондона — Нагасаки — Шангая — Лондона — Одессы и Гамбурга Изъ Гамбурга, Шангая и Нагасаки — Лондона — Одессы — Лондона — Шангая и Нагасаки — Одессы и Гамбурга } Изъ Одессы, Гамбурга и Лондона — Гамбурга Гамбурга, Нагасаки и Шангая } — Гамбурга и Лондона — Одессы } Одессы, Гамбурга, Лондона и Америки
Японскихъ	—	2112		
Китайскихъ	—	1180		
Посуды: Фаянсовой	—	10270		
Эмалированной	—	12397		
Фарфоровой	—	7087		
Мельхиоровой	—	1134		
Желѣзной	—	675		
Оловянной	—	255		
Глиняной	—	1205		
Жестяной	—	928		
Стеклянной	—	1035		
Хрустальной	—	4608		
Лампъ	—	7883		
Фонарей	—	400		
Инструментовъ: Столярныхъ	—	5498		
Малярныхъ	—	2215		
Фотографич.	—	855		
Токарныхъ	—	2456		
Слесарныхъ	—	1746		
Инструментовъ музыкальн.				
Фортепiano	—	12815		
Гармоній	—	1950		
Струнныхъ	—	355		
Духовыхъ мѣдныхъ и де- ревянныхъ	—	1888		
Кожевенныхъ товаровъ:				
Кожъ выдѣланныхъ	—	13540	} — Одессы	
— подошвенныхъ	—	12790		
— сафьянныхъ	—	1820		
Сбруи	—	7215	} — Америки	
Сѣдель дамскихъ	—	530		
Напитковъ:				
Портеру	10136 б.	7950	} — Лондона — Одессы и Гамбурга — Гамбурга } — Гамбурга — Франціи } — Гамбурга — Одессы — Лондона — Франціи } — Лондона — Нагасаки — Одессы и Гамбурга	
Пива	41541½ б.	22274		
Воды сельтерской	на	3420		
— содовой	—	1050		
Лимонаду	—	530		
Коньяку	224 б.	3468		
Жиршъ (наливки)	48 б.	70		
Кюммелю	122 б.	195		
Водокъ русскихъ	на	5580		
Виски	1 б.	2		
Ликеровъ	159 б.	386		
Битерсу	144 б.	745		
Рому	376 б.	860		
Японскаго вина	на	2371		
Спирту	5303 в.	71612		

Вина разнаго винограднаго	на	10124	— Одессы, Гамбурга и Франціи
Табакъ: Русскихъ фабрикъ	—	45385	— Одессы
Иностран. Европ. .	—	4231	— Константинополя
Китайскаго . . .	—	402	— Шанхая
Японскаго . . .	—	635	— Нагасаки
Папирозъ: Русскихъ фабрикъ	—	18152	— Одессы
Иностран. Европ. .	—	10580	— Гамбурга и Константинополя
Японскихъ . . .	—	5012	— Нагасаки
Сигаръ: Гаванскихъ . . .	—	2235	— Гамбурга
Манильскихъ . . .	—	2640	— Маниллы

В С Е Г О .

2935425 р.

Владивостокскій Военный Губернаторъ Контръ-Адмиралъ *Фельдгаузенъ*.

ВѢДОМОСТЬ № 6.

Товарамъ отправленнымъ изъ Владивостокскаго порта
за границу по навигаціи 1883 года.

НАИМЕНОВАНИЕ ТОВАРОВЪ.	Количество.	На сумму.	
		Руб.	Коп.
Бычьихъ кожъ сырыхъ	28 штукъ	84	—
— — выдѣланныхъ	5 —	25	—
Грибовъ древесныхъ сухихъ	112 пудовъ	650	—
Дженсину искусственнаго	45 п. 1½ ф.	1662	—
— горнаго	2 п. 30½ ф.	6455	—
Капусты морской	87900 пуд.	65098	—
Каракатиць	6 пуд. 10 ф.	80	—
Лекарствъ китайскихъ	115 п. 27 ф.	1510	—
Оленьихъ жилъ	на	40	—
— сухихъ роговъ	1 пуд. 20 ф.	25	—
— пантовъ	96 паръ	8790	—
Рыбы сушеной киты	494 пуд.	732	50
— соленой киты	20080 пуд.	35150	—
— — селедки	10 пуд.	100	—
Рыбьяго хрящу	10 пуд. 30 ф.	500	—
Струи	на	2200	—
Трепанговъ	34 пуд. 10 ф.	924	—
Устриць	26 пуд. 20 ф.	95	—
Всего на	—	124120	50

Владивостокскій Военный Губернаторъ Контръ-Адмиралъ Фельдгаузенъ.

ВЪДОМОСТЬ № 7

Выданнымъ въ 1883 гсду изъ Владивостокской Городской Управы торговымъ документамъ и паспортамъ.

ВѢДОМОСТЬ № 7

Выданнымъ въ 1883 гсду изъ Владивостокской Городской Управы торговымъ документамъ и паспортамъ.

НАЦИОНАЛЬНОСТИ.	По 1-й гильдін.		По 2-й гильдін.		На мелочной торгѣ.		О принадлежно-сти къ купечес-кому сословію 2-й гильдін.	Приказчицкихъ свидѣтельствъ 1 го класса.	Приказчицкихъ свидѣтельствъ 2-го класса.	Мѣшанскіе про-мыслы.	Паспорта.			
	Свидѣ-тельства	Билеты.	Свидѣ-тельства	Билеты.	Свидѣ-тельства	Билеты.					3-хъ годо-выхъ.	2 годовыхъ.	1 годовыхъ.	6-ти мѣсяч-ныхъ.
Русскимъ подданнымъ	3	9	39	51	26	30	3	49	21	12	2	3	25	6
Иностранцамъ: Французамъ	—	—	2	2	—	—	—	—	—	—	—	—	—	—
— Германцамъ	1	2	5	8	1	1	—	3	4	—	—	—	—	—
— Австрійцамъ	—	—	—	—	1	1	—	—	—	—	—	—	—	—
— Американцамъ	—	—	1	1	—	—	—	—	—	—	—	—	—	—
— Датчанамъ	—	—	—	—	—	—	—	—	1	—	—	—	—	—
— Шведамъ	—	—	—	—	1	1	—	—	—	—	—	—	—	—
— Туркамъ	—	—	—	—	—	—	—	1	—	—	—	—	—	—
— Японцамъ	1	1	2	2	2	2	—	2	6	1	—	—	—	—
— Китайцамъ	—	—	19	26	57	63	—	19	29	4	—	—	—	—
Всего	5	12	68	90	88	98	3	74	61	17	2	3	25	6

Владивостокскій Военный Губернаторъ Контръ Адмиралъ *Фельдгаузенъ.*

ВѢДОМОСТЬ № 8

Торговыхъ заведеній находившихся въ г. Владивостокѣ въ 1883 году съ раздѣленіемъ по національностямъ.

Названіе націй.	Магазиновъ.	Лавокъ.	Лавокъ мясныхъ и овощныхъ.	Гостинницъ.	Трактировъ.	Ренсковыхъ погребовъ съ баклейными лавками	Ренсковыхъ погребовъ на выносъ.	Ренсковыхъ погребовъ распивоchno и на выносъ.	Оптовыхъ складовъ.	Портерныхъ.	Торговыхъ бань.	Итого.
Русскихъ	5	7	—	2	8	11	23	7	2	3	6	69
Германскихъ	8	—	1	—	—	1	14	—	3	—	—	24
Японскихъ	1	1	—	—	—	—	1	—	1	—	—	3
Китайскихъ	1	73	11	—	—	—	1	—	—	—	—	86
Итого	15	81	12	2	8	13	39	7	6	3	6	182

Владивостокскій Военный Губернаторъ Контръ Адмиралъ Фельдгаузенъ.

ВѢДОМОСТЬ № 9.

О числѣ жителей города Владивостока
за 1883 годъ.

Число войскъ въ г. Владивостоки всѣхъ родовъ оружія съ ихъ семействами.

Число жителей города Владивостока исключая войскъ.

НАИМЕНОВАНИЕ.	Мужскаго пола.	Женскаго пола.	Дѣтей.		Всего.
			Мужска го.	Женска- го.	
Морскаго вѣдомства					
Ф л о т а:					
Офицеровъ и чиновниковъ	187	—	—	—	187
Ихъ женъ и дѣтей	—	86	82	65	233
Нижнихъ чиновъ	2032	—	—	—	2032
Ихъ женъ и дѣтей	—	162	129	118	409
Военно-Сухопутнаго вѣдомства					
А р т и л л е р і и.					
Офицеровъ и чиновниковъ	13	—	—	—	13
Ихъ женъ и дѣтей	—	4	3	—	7
Нижнихъ чиновъ	317	—	—	—	317
Ихъ женъ и дѣтей	—	28	10	16	54
С а п е р ь:					
Офицеровъ и чиновниковъ	8	—	—	—	8
Ихъ женъ и дѣтей	—	3	—	2	5
Нижнихъ чиновъ	280	—	—	—	280
Ихъ женъ и дѣтей	—	10	3	1	14
А р м і и:					
Офицеровъ и чиновниковъ	17	—	—	—	17
Нижнихъ чиновъ	791	—	—	—	794
Ихъ женъ и дѣтей	—	58	32	29	119
И т о г о	3648	351	259	231	4489

Итого всего жителей въ городѣ Владивостокѣ

Название сословія.	Мужскаго пола.	Женскаго пола.	Дѣтей.		Всего.
			Мужска- го.	Женска- го.	
Служащихъ гражданскихъ чиновъ и ихъ семействъ	38	12	16	12	78
Потомственныхъ дворянъ	3	3	—	1	7
Личныхъ дворянъ	9	14	7	8	38
Почетныхъ гражданъ	4	—	—	1	5
Чиновниковъ	19	40	34	32	125
Отставныхъ офицеровъ	13	12	10	14	49
Купцовъ	17	18	17	11	63
Мѣщанъ	94	60	59	69	282
Крестьянъ	55	65	48	40	208
Духовнаго сословія	6	15	11	20	52
Нижнихъ воинскихъ чиновъ уволенныхъ въ запасъ					
флота и арміи	116	17	7	8	148
Отставныхъ нижнихъ чиновъ	100	47	41	30	218
Инородцевъ	4	1	—	—	5
Мастеровыхъ заводскихъ	3	—	—	—	3
Финляндскихъ уроженцевъ	20	19	28	28	95
Чехъ русско-подданныхъ	1	1	—	—	2
Поселенцевъ	4	86	44	37	171
Ссылно-каторжныхъ	33	37	—	—	70
Ихъ дѣтей	—	—	9	12	21
Евреевъ русско-подданныхъ	16	11	22	12	61
Иностранцевъ а) Европейцевъ и Американцевъ	46	14	18	9	87
б) Азіятцевъ	3482	286	7	10	3785
И т о г о	4083	758	378	354	5573

обоюго пола 10062 человекъ.

Владивостокскій Военный Губернаторъ

Контръ Адмиралъ Фельдгаузенъ.

Риско брвоковл.

ВЪДОМОСТЬ № 10

О движеніи населенія во Владивостокскомъ Губернаторствѣ за 1883 годъ.

8
4
—
12
8
2
—
1

Январь
Февраль
Мартъ
Апрель
Май
Июнь
Июль
Августъ
Сентябрь
Октябрь
Ноябрь
Декабрь
Всего въ теченіи года

И т о т о

Вновь прибывшихъ и поселившихся въ

В Ъ Д О М О С Т Ъ № 10.

О движеніи населенія во Владивостокскомъ Губернаторствѣ за 1883 годъ.

	Число браковъ.	Число родившихся.									Итого родившихся.		Итого всего.	Число умершихъ.			Прибыль или убыль. Обоего пола.	
		Законнородившихся.			Не законнородившихся.			Въ томъ числѣ необывновенно родившихся.						м.	ж.	Итого		
		м.	ж.	Итого	м.	ж.	Итого	м.	ж.	Итого	м.	ж.					Итого	
Январь	6	16	13	29	3	1	4	—	—	—	19	14	33	5	1	6	+	27
Февраль	4	11	8	19	1	—	1	—	—	—	12	8	20	5	1	6	+	14
Мартъ	—	10	7	17	2	—	2	—	—	—	12	7	19	7	5	12	+	7
Апрѣль	5	8	12	20	1	2	3	—	—	—	9	14	23	13	11	24	—	1
Май	15	14	13	27	1	1	2	—	—	—	15	14	29	9	10	19	+	10
Іюнь	8	5	3	8	—	1	1	—	—	—	5	4	9	9	12	21	—	12
Іюль	3	10	12	22	1	—	1	—	—	2	11	12	23	5	3	8	+	15
Августъ	—	8	6	14	1	2	3	Дво 1	Іюни. 1	—	9	8	17	14	3	17		0
Сентябрь	1	13	12	25	2	1	3	Тро 3	Іюни. —	3	15	13	28	12	4	16	+	12
Октябрь	5	9	6	15	1	1	2	—	—	—	10	7	17	11	3	14	+	3
Ноябрь	3	8	9	17	—	2	2	—	—	—	8	11	19	6	7	13	+	6
Декабрь	—	10	16	26	—	1	1	—	—	—	10	17	27	9	6	15	+	12
Умершихъ манзъ и японцевъ	—	—	—	—	—	—	—	—	—	—	—	—	—	12	1	13	—	13
Итого	50	122	117	239	13	12	25	4	1	5	135	129	264	117	67	184	+	80

Вновь прибывшихъ и поселившихся въ г. Владивостокѣ

972.

Владивостокскій Военный Губернаторъ

Контръ-Адмиралъ *Фельдгаузенъ.*

ВѢДОМ

Объ умершихъ въ г. Владивостокѣ въ 1883 году

ВѢДОМ

Сводная таблица по годамъ

по годамъ

Сводная таблица по годамъ

по годамъ

ВѢДОМОСТЬ № //

по годамъ

Объ умершихъ въ г. Владивостокѣ въ 1883 году.

по годамъ

по годамъ

по годамъ

по годамъ

по годамъ

по годамъ

Итого

Всего умершихъ въ г. Владивостокѣ въ 1883 году

Сводная таблица по годамъ

Сводная таблица по годамъ

В Ъ Д О М С Т Ъ № //

Объ умершихъ въ г. Владивостокѣ въ 1883 году.

РАЗДѢЛЕНЕ УМЕРШИХЪ ПО ВОЗРАСТАМЪ.

Сколько въ какомъ мѣсяцѣ было умершихъ.	Отъ 1 часа до 1 дня.		Отъ 1 дня до 1 мѣсяца.		Отъ 1 мѣсяца до 1 года.		Отъ 1 года до 2 лѣтъ.		Отъ 2 лѣтъ до 3 лѣтъ.		Отъ 3 лѣтъ до 4 лѣтъ.		Отъ 4-хъ до 10-ти лѣтъ.		Отъ 10-ти до 15-ти лѣтъ.		Отъ 15-ти до 20-ти лѣтъ.		Отъ 20-ти до 25-ти лѣтъ.		Отъ 25-ти до 30-ти лѣтъ.		Отъ 30-ти до 35-ти лѣтъ.		Отъ 35-ти до 40 лѣтъ.		Отъ 40 до 45-ти лѣтъ.		Отъ 45-ти до 50 лѣтъ.		Отъ 50-ти до 55 лѣтъ.		Отъ 55-ти до 60 лѣтъ.		Отъ 60-ти до 70 лѣтъ.		Отъ 70-ти до 80 лѣтъ.		Отъ 80-ти до 90 лѣтъ.		Отъ 90 до 100 до 110-ти лѣтъ.		ИТОГО.		
	М.	Ж.	М.	Ж.	М.	Ж.	М.	Ж.	М.	Ж.	М.	Ж.	М.	Ж.	М.	Ж.	М.	Ж.	М.	Ж.	М.	Ж.	М.	Ж.	М.	Ж.	М.	Ж.	М.	Ж.	М.	Ж.	М.	Ж.	М.	Ж.	М.	Ж.	М.	Ж.	М.	Ж.	М.	Ж.	
	М.	Ж.	М.	Ж.	М.	Ж.	М.	Ж.	М.	Ж.	М.	Ж.	М.	Ж.	М.	Ж.	М.	Ж.	М.	Ж.	М.	Ж.	М.	Ж.	М.	Ж.	М.	Ж.	М.	Ж.	М.	Ж.	М.	Ж.	М.	Ж.	М.	Ж.	М.	Ж.	М.	Ж.	М.	Ж.	М.
Умерло въ Январѣ			1	1	1	1													1																								5	1	
— Февралѣ					2	1													1			1																					5	1	
— Мартѣ			2	1	3	1													1	2	1																						7	5	
— Апрельѣ			1	2	4	1	2		1			1		1					1	2				1	1	1				1	1	1											13	11	
— Май					1	2	2		2	3			1	1					2	1	1					1																	9	10	
— Июнь					1	2	1		1				1						2			1	1	1				1															9	12	
— Июль	1		1	1	1	1															1	1																					5	3	
— Августъ			4	5	1	1	1								1	1	1		1							1																	14	3	
— Сентябрь			4	1	4	2	1													2	2																						12	4	
— Октябрь	1		1	1	3		1								1		2				1					1																	11	3	
— Ноябрь					2	2	1	1	1			1			1	2			1	1			1																				6	7	
— Декабрь					3	2	1	1						1			1	1	1				2		1	1																	9	6	
Итого	2	15	3	26	23	8	12	1	3	4	2	24	2	6	13	1	7	2	7	2	5	2	5	3	1	1	1	2	1	1	1	1	1	1	1	1	105	66							

Кромѣ того умершихъ Манзъ 11, Японцевъ 2. Смертность манзъ стѣнною не извѣстна, но значительно больше, чѣмъ здѣсь указано.

Цифра умершихъ манзъ взята словъ манзовскихъ старшинъ.

Итого всего умерло въ г. Владивокѣ въ 1883 году; 184 человекъ.

Владивостокскій Военный Губернѣ Фельдгаузенъ.

ВѢДОМОСТЬ № 13.

О доходахъ, поступившихъ по городу Влади-
востоку въ 1883 году.

В Ъ Д О М О С Т Ъ № 13.

О доходахъ, дѣйствительно поступившихъ въ 1880 году по городу Владивостоку Приморской Области.

№ № по порядку.	Названіе губерній и городовъ.	ДОХОДЫ ОБЫКНОВЕННЫЕ.												Доходы чрезвычайные.				И Т О Г О .		Всего доходовъ.										
		Съ городскихъ недвиж. имуществъ и оброчныхъ статей.		Одночного сбора съ недвижимыхъ имуществъ.		Съ документовъ на право торговли и промысловъ. Съ трактирныхъ заведеній, постоялыхъ дворовъ и съѣстныхъ лавокъ.		Съ извознаго и перевознаго промысловъ.		За засвидѣтельство протеста и представленія ко взысканію различныхъ актовъ.		За клейменіе шѣръ и вѣсовъ.		Съ аукціонныхъ продажъ движимаго имущества.		Мелочныя и случайныя.						ИЗЪ НЕДВИЖИМЫХЪ.		ИЗЪ ГОРОДСКИХЪ КАПИТАЛОВЪ.		ПОСОБІЯ.				
		Руб.	К.	Руб.	К.	Руб.	Руб.	К.	Руб.	К.	Руб.	К.	Руб.	К.	Руб.	К.	Руб.					К.	Руб.	К.	Руб.	К.	Руб.	К.	Руб.	К.
	Приморская область: г. Владивостокъ	26630	44	896	30	2847	1075	—	4512	50	906	43	29	40	355	54	6120	04	43372	69	8351	94	71	95	3000	—	11423	89	54796	58

Владивостокскій Военный Губернаторъ Контръ-Адмиралъ Фельдгаузенъ.

ВѢДОМОСТЬ № 14.

О расходахъ, произведенныхъ по городу Влади-
востоку въ 1883 году.

ВѢДОМОСТЬ № 15

О поступленіи доходовъ питейнаго и табачнаго.

Въ 1883 году.

§ § статьи и сметы.		Руб.	Коп.
	Департамента неокладныхъ сборовъ.		
	Щитейный доходъ		
1—1	Акциза съ напитковъ:		
	Пунеть а) со спирта и вина	111108	72
	— б) съ водокъ выдѣлываемыхъ изъ спирта	825	—
	— в) съ лака и палитуръ	23	83
	— г) съ иностраннаго мива и портера	6970	44
	— д) съ мива и всѣхъ сортовъ меда внутренняго производства	3301	88
1—2	Патентнаго сбора	8685	—
	Случайныхъ поступленій:		
	Въ штрафахъ за нарушеніе устава о щитейномъ сборѣ	35	—
	Итого	130949	87
	Табачный доходъ.		
4—2	Платы за акцизные патенты на право приготовленія и продажи табаку и друг. документы по табако-акцизной части		
		1590	50
	Дополнительнаго 15% сбора	238	39
	Прибавочнаго 10%	158	5
	Итого	1986	94
	Всего въ 1883 году	132936	81

Владивостокскій Военный Губернаторъ Контръ-Адмиралъ Фельдгаузенъ.

ВѢДОМОСТЬ № 16.

О движеніи гражданскихъ и уголовныхъ дѣлъ въ Владивостокскомъ Окружномъ Судѣ за 1883 годъ
Судъ 1 степени.

Наименованіе суда I степени.	I.			II.			III.			IV.													
	Къ началу 1883 г. было не рѣшенныхъ дѣлъ.			Въ 1883 г. вступило.			Послѣдовало окончательныхъ по существу рѣшеній или приговоровъ.			Изъ дѣлъ окончательныхъ какъ въ отчетномъ году такъ и въ прежнемъ 1883 г. въ разсмотрѣніи палаты.			Цѣнность имущества и капиталовъ по исковымъ и тяжбынымъ гражданскимъ дѣламъ рѣшеннымъ окончательно въ самомъ судебномъ мѣстѣ I степени безъ переноса въ высшую инстанцію простиралось по оцѣнкѣ на сумму.		Осталось въ 1884 г. не рѣшенныхъ дѣлъ.			Положеніе не оконченныхъ дѣлъ.				Изъ числа не оконченныхъ дѣлъ по времени начатія продолжаютъ производствомъ.	
	Гражданскихъ.	Уголовныхъ.	Всѣхъ вообще.	Гражданскихъ.	Уголовныхъ.	Всѣхъ вообще.	Гражданскихъ.	Уголовныхъ.	Всѣхъ вообще.	Общее число внесенныхъ на ревизію въ палаты.	Осталось не разсмотрѣнныхъ въ палатахъ рѣшеній.	Рубли.	Коп.	Гражданскихъ.	Уголовныхъ.	Всѣхъ вообще.	По какимъ послѣдовали уже частныя рѣшенія.	Не доложенныя дѣла.	За не наступленіемъ сроковъ.	За тѣми мѣстами которыя представляютъ отчеты.	Начавшіяся.	Въ 1882 г.	Въ 1883 г.
Обружный судъ	7	7	14	62	98	160	34	98	132*	2	2	7800	45	35	7	42	27	—	12	3	5	37	
Въ опекахъ	—	—	—	16	—	—	1	—	—	—	—	—	—	15	—	—	—	—	15	—	—	15	
Итого	7	7	14	78	98	160	35	98	132	2	2	7800	45	50	7	42	27	—	27	3	5	52	

*) Въ числѣ этихъ дѣлъ показаны и дѣла рѣшенныя окончательно въ Судѣ частнымъ опредѣленіямъ.

Владивостокскій Гоенный Губернаторъ Контръ-Адмиралъ Фельдгаузенъ.

<p>1882. 11. 18</p>	<p>1882. 11. 18</p>	<p>1882. 11. 18</p>	<p>1882. 11. 18</p>	<p>1882. 11. 18</p>
<p>1882. 11. 18</p>	<p>1882. 11. 18</p>	<p>1882. 11. 18</p>	<p>1882. 11. 18</p>	<p>1882. 11. 18</p>
<p>1882. 11. 18</p>	<p>1882. 11. 18</p>	<p>1882. 11. 18</p>	<p>1882. 11. 18</p>	<p>1882. 11. 18</p>

ВВЕДЕНИЕ

<p>1882. 11. 18</p>	<p>1882. 11. 18</p>	<p>1882. 11. 18</p>	<p>1882. 11. 18</p>	<p>1882. 11. 18</p>	<p>1882. 11. 18</p>	<p>1882. 11. 18</p>	<p>1882. 11. 18</p>
<p>1882. 11. 18</p>	<p>1882. 11. 18</p>	<p>1882. 11. 18</p>	<p>1882. 11. 18</p>	<p>1882. 11. 18</p>	<p>1882. 11. 18</p>	<p>1882. 11. 18</p>	<p>1882. 11. 18</p>
<p>1882. 11. 18</p>	<p>1882. 11. 18</p>	<p>1882. 11. 18</p>	<p>1882. 11. 18</p>	<p>1882. 11. 18</p>	<p>1882. 11. 18</p>	<p>1882. 11. 18</p>	<p>1882. 11. 18</p>
<p>1882. 11. 18</p>	<p>1882. 11. 18</p>	<p>1882. 11. 18</p>	<p>1882. 11. 18</p>	<p>1882. 11. 18</p>	<p>1882. 11. 18</p>	<p>1882. 11. 18</p>	<p>1882. 11. 18</p>
<p>1882. 11. 18</p>	<p>1882. 11. 18</p>	<p>1882. 11. 18</p>	<p>1882. 11. 18</p>	<p>1882. 11. 18</p>	<p>1882. 11. 18</p>	<p>1882. 11. 18</p>	<p>1882. 11. 18</p>
<p>1882. 11. 18</p>	<p>1882. 11. 18</p>	<p>1882. 11. 18</p>	<p>1882. 11. 18</p>	<p>1882. 11. 18</p>	<p>1882. 11. 18</p>	<p>1882. 11. 18</p>	<p>1882. 11. 18</p>
<p>1882. 11. 18</p>	<p>1882. 11. 18</p>	<p>1882. 11. 18</p>	<p>1882. 11. 18</p>	<p>1882. 11. 18</p>	<p>1882. 11. 18</p>	<p>1882. 11. 18</p>	<p>1882. 11. 18</p>

ВѢДОМОСТЬ № 17

О подсудимыхъ и присужденныхъ къ наказаніямъ по
родамъ преступленій въ Владивостокскомъ Окружномъ
Судѣ Восточной Сибири. За 1883 годъ.

ОТДЕЛЪ ПР
1914 ГОДА
ВОССТАВЪ

ПРИЛОЖЕНІЕ КЪ НАКАЗАНИЮ

№	Имя	Възраст	Служба	Содержаніе	Срокъ	Мѣсто	Примечанія
1	Иванъ Ивановъ	25	Служба
2	Петръ Петровъ	30	Служба
3	Семёнъ Семёновъ	28	Служба
4	Александръ Александровъ	35	Служба
5	Михайло Михайловъ	22	Служба
6	Дмитрій Дмитріевъ	32	Служба
7	Игорь Игоревичъ	20	Служба
8	Владимиръ Владиміровичъ	27	Служба
9	Сергейъ Сергеевичъ	33	Служба
10	Антонъ Антоновичъ	24	Служба
11	Николайъ Николаевичъ	31	Служба
12	Павелъ Павловичъ	29	Служба
13	Андрейъ Андреевичъ	26	Служба
14	Кирилъ Кирилловичъ	34	Служба
15	Илья Ильичъ	21	Служба
16	Евдокимъ Евдокимовъ	36	Служба
17	Григорій Григорьевичъ	23	Служба
18	Яковъ Яковлевичъ	38	Служба
19	Исаакъ Исааковичъ	25	Служба
20	Савва Саввичъ	30	Служба
21	Степанъ Степановичъ	27	Служба
22	Левъ Левичъ	32	Служба
23	Маркъ Марковичъ	24	Служба
24	Аркадій Аркадьевичъ	35	Служба
25	Тимофей Тимофеевичъ	22	Служба
26	Филиппъ Филипповичъ	33	Служба
27	Авдеевъ Авдеевичъ	28	Служба
28	Александръ Александровичъ	31	Служба
29	Иванъ Ивановичъ	26	Служба
30	Петръ Петровичъ	34	Служба
31	Семёнъ Семёновичъ	21	Служба
32	Александръ Александровичъ	29	Служба
33	Михайло Михайловичъ	36	Служба
34	Дмитрій Дмитріевичъ	23	Служба
35	Игорь Игоревичъ	32	Служба
36	Владимиръ Владиміровичъ	27	Служба
37	Сергейъ Сергеевичъ	35	Служба
38	Антонъ Антоновичъ	24	Служба
39	Николайъ Николаевичъ	31	Служба
40	Павелъ Павловичъ	29	Служба
41	Андрейъ Андреевичъ	26	Служба
42	Кирилъ Кирилловичъ	34	Служба
43	Илья Ильичъ	21	Служба
44	Евдокимъ Евдокимовъ	36	Служба
45	Григорій Григорьевичъ	23	Служба
46	Яковъ Яковлевичъ	38	Служба
47	Исаакъ Исааковичъ	25	Служба
48	Савва Саввичъ	30	Служба
49	Степанъ Степановичъ	27	Служба
50	Левъ Левичъ	32	Служба
51	Маркъ Марковичъ	24	Служба
52	Аркадій Аркадьевичъ	35	Служба
53	Тимофей Тимофеевичъ	22	Служба
54	Филиппъ Филипповичъ	33	Служба
55	Авдеевъ Авдеевичъ	28	Служба
56	Александръ Александровичъ	31	Служба
57	Иванъ Ивановичъ	26	Служба
58	Петръ Петровичъ	34	Служба
59	Семёнъ Семёновичъ	21	Служба
60	Александръ Александровичъ	29	Служба

ВѢДОМОСТЬ № 18.

Обвиненныхъ по приговорамъ Владивостокскаго Окружнаго Суда съ раздѣленіемъ по родамъ и видамъ преступленій, съ обозначеніемъ степени образованія, семейнаго быта, вѣроисповѣданія, мѣсторожденія ихъ, а также съ указаніемъ совершено ли ими преступленіе въ 1-й разъ, или повторено однородное преступленіе.

За 1883 годъ.

ВѢДОМОСТЬ № 19.

О пожарахъ въ городѣ Владивостокѣ за 1883 годъ.

ВѢДОМОСТЬ № 19.

О пожарахъ въ городѣ Владивостокѣ за 1883 годъ.

ГОРОДА И УѢЗДЫ.	Въ зимніе мѣ- сяцы.			Въ весенніе мѣ- сяцы.			Въ лѣтніе мѣ- сяцы.			Въ осенніе мѣ- сяцы.			Всего въ году.			Причина пожа- ровъ.			
	Число пожаровъ	Число погорѣв- шихъ дворовъ.	Сумма убытковъ	Число пожаровъ	Число погорѣв- шихъ дворовъ.	Сумма убытковъ	Число пожаровъ	Число погорѣв- шихъ дворовъ.	Сумма убытковъ	Число пожаровъ	Число погорѣв- шихъ дворовъ.	Сумма убытковъ	Число пожаровъ	Число погорѣв- шихъ дворовъ.	Сумма убытковъ	Отъ молніи.	Отъ дурнаго ус- тройства трубъ и печей.	Отъ неосторож- ности.	Отъ поджога.
Городъ Владивостокъ	4	30	30140р	1	1	1000р	—	—	—	4	4	1680 р.	9	35	41820р	—	3	6	—

Владивостокскій Военный Губернаторъ Контръ-Адмиралъ *Фельдгаузенъ.*

№	Имя	Возраст въ лѣтъ	Прочая замѣтка
1	Семья Ивановъ		
2	Иванъ Ивановъ		
3	Марья Ивановна		
4	Петръ Ивановъ		
5	Анна Ивановна		
6	Семья Петровъ		
7	Петръ Петровъ		
8	Марья Петровна		
9	Семья Сидоровъ		
10	Сидоръ Сидоровъ		
11	Анна Сидорова		
12	Семья Козловъ		
13	Козловъ Козловъ		
14	Марья Козлова		
15	Семья Мухоморовъ		
16	Мухоморовъ Мухоморовъ		
17	Анна Мухоморова		
18	Семья Павловъ		
19	Павловъ Павловъ		
20	Марья Павлова		
21	Семья Поповъ		
22	Поповъ Поповъ		
23	Анна Попова		
24	Семья Рязанцевъ		
25	Рязанцевъ Рязанцевъ		
26	Марья Рязанцева		
27	Семья Смирновъ		
28	Смирновъ Смирновъ		
29	Анна Смирнова		
30	Семья Тимофеевъ		
31	Тимофеевъ Тимофеевъ		
32	Марья Тимофеева		
33	Семья Федотовъ		
34	Федотовъ Федотовъ		
35	Анна Федотова		
36	Семья Христовъ		
37	Христовъ Христовъ		
38	Марья Христова		
39	Семья Цыгановъ		
40	Цыгановъ Цыгановъ		
41	Анна Цыганова		
42	Семья Чудиновъ		
43	Чудиновъ Чудиновъ		
44	Марья Чудинова		
45	Семья Шабалинъ		
46	Шабалинъ Шабалинъ		
47	Анна Шабалина		
48	Семья Шестаковъ		
49	Шестаковъ Шестаковъ		
50	Марья Шестакова		
51	Семья Щегловъ		
52	Щегловъ Щегловъ		
53	Анна Щеглова		
54	Семья Юрьевъ		
55	Юрьевъ Юрьевъ		
56	Марья Юрьева		
57	Семья Яковлевъ		
58	Яковлевъ Яковлевъ		
59	Анна Яковлева		
60	Семья Зайцевъ		
61	Зайцевъ Зайцевъ		
62	Марья Зайцева		
63	Семья Березинъ		
64	Березинъ Березинъ		
65	Анна Березина		
66	Семья Волковъ		
67	Волковъ Волковъ		
68	Марья Волкова		
69	Семья Голубовъ		
70	Голубовъ Голубовъ		
71	Анна Голубова		
72	Семья Морозовъ		
73	Морозовъ Морозовъ		
74	Марья Морозова		
75	Семья Осиповъ		
76	Осиповъ Осиповъ		
77	Анна Осипова		
78	Семья Переселенцевъ		
79	Переселенцевъ Переселенцевъ		
80	Марья Переселенцева		
81	Семья Романовъ		
82	Романовъ Романовъ		
83	Анна Романова		
84	Семья Селезневъ		
85	Селезневъ Селезневъ		
86	Марья Селезнева		
87	Семья Степановъ		
88	Степановъ Степановъ		
89	Анна Степанова		
90	Семья Тихоновъ		
91	Тихоновъ Тихоновъ		
92	Марья Тихонова		
93	Семья Фроловъ		
94	Фроловъ Фроловъ		
95	Анна Фролова		
96	Семья Хвостовъ		
97	Хвостовъ Хвостовъ		
98	Марья Хвостова		
99	Семья Цыгановъ		
100	Цыгановъ Цыгановъ		
101	Анна Цыганова		

