

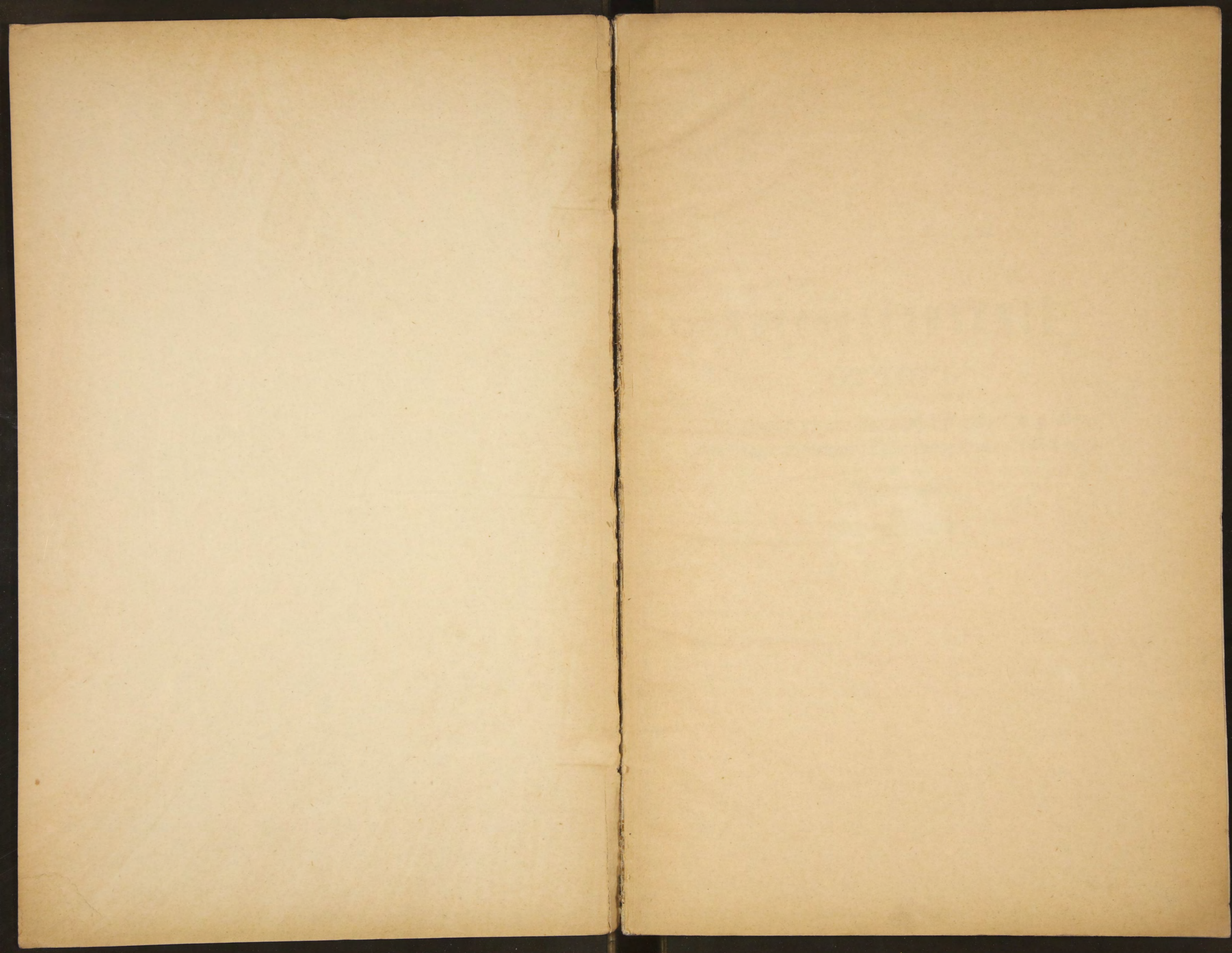
A. 211.

78



Обзоръ  
Владивостокскаго  
губернаторства  
за 1882 г.



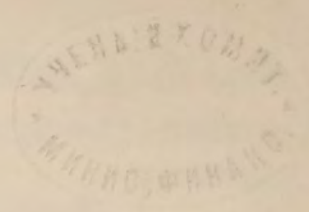








~~1882~~  
+ 1881



# ВСЕПОДДАННѢЙШІЙ ОТЧЕТЪ

Владивостокскаго Военнаго Губернатора о состо-  
яніи Владивостокскаго Губернаторства за 1882-й годъ.  
И  
Приложеніе  
БЪ  
ОТЧЕТУ

39

БИБЛИОТЕКА ИМП. В. Ц. К.



1188

ВСЕПОДАВНИЙ

ОТДЕЛЪ

Владимирское Военное Училище в соот-  
вѣстїи Владимиро-Суздальскаго Училища за 1888-й годъ.

И  
Изданіе

ОТДЕЛЪ



## ОГЛАВЛЕНІЕ СТАТЕЙ

приложенія ко всеподданнѣйшему отчету Владивостокскаго Военнаго Губернатора за 1882-й годъ.

|  |  |  |  |  |  |  |                  |
|--|--|--|--|--|--|--|------------------|
| <b>I., Естественныя и производительныя силы Владивостокскаго Губернаторства и экономическая дѣятельность его населенія</b> |  |  |  |  |  |  | <b>страницы.</b> |
| <b>A., Распредѣленіе населенія въ губернаторствѣ, ростительность, почва, земледѣліе и скотоводство.</b>                    |  |  |  |  |  |  | <b>1</b>         |
| <b>B., Обезпеченіе народнаго продовольствія</b>  |  |  |  |  |  |  | <b>3</b>         |
| <b>B., Заводская ремесленная дѣятельность и промыслы</b>   |  |  |  |  |  |  | <b>4</b>         |
| <b>Г., Судходство</b>  |  |  |  |  |  |  | <b>6</b>         |
| <b>Д., Торговля</b>  |  |  |  |  |  |  | <b>8</b>         |
| <b>E., Движеніе населенія</b>  |  |  |  |  |  |  | <b>10</b>        |
| <b>II., Подати и повинности</b>  |  |  |  |  |  |  | <b>13</b>        |
| <b>A., Городскіе доходы и расходы</b>  |  |  |  |  |  |  | <b>14</b>        |
| <b>B., Акцизные сборы</b>  |  |  |  |  |  |  | <b>15</b>        |
| <b>III. Общественное благоустройство и благочиніе</b>  |  |  |  |  |  |  |                  |
| <b>A., Казенныя и общественныя зданія и устройство города</b>  |  |  |  |  |  |  | <b>15</b>        |
| <b>B., Дороги и мосты</b>  |  |  |  |  |  |  | <b>16</b>        |
| <b>B., Почты</b>   |  |  |  |  |  |  | <b>—</b>         |
| <b>Г., Телеграфъ</b>   |  |  |  |  |  |  | <b>17</b>        |
| <b>Д., Народная нравственность</b>   |  |  |  |  |  |  | <b>18</b>        |
| <b>E., Пожары</b>  |  |  |  |  |  |  | <b>19</b>        |
| <b>IV. Народное здравіе и общественное призрѣніе</b>   |  |  |  |  |  |  | <b>19</b>        |
| <b>V. Народное просвѣщеніе</b>   |  |  |  |  |  |  | <b>23</b>        |
| <b>VI. Благотворительныя общества</b>  |  |  |  |  |  |  |                  |
| <b>A., Владивостокское Благотворительное общество</b>  |  |  |  |  |  |  | <b>25</b>        |
| <b>B., Владивостокское Окружное правленіе общества спасанія на водахъ</b>  |  |  |  |  |  |  | <b>25</b>        |
| <b>B., Общество краснаго креста</b>  |  |  |  |  |  |  | <b>26</b>        |

## ВѢДОМОСТИ

|  |        |
|--|--------|
| О фабрикахъ, заводахъ и мастерскихъ Владивостокскаго Губернаторства  | № 1-й  |
| Браткая вѣдомость о пришедшихъ къ Владивостокскому порту коммерческихъ судовъ по навигаціи 1882 года   | № 2-й  |
| О пришедшихъ къ Владивостокскому порту коммерческихъ судахъ въ навигацію 1882 года и привезенныхъ на нихъ товарахъ съ показаніемъ кому именно, на какую сумму и откуда | № 3-й  |
| Сравнительная вѣдомость о привозѣ къ Владивостокскому порту разнымъ лицамъ товаровъ съ 1880 года по 1883-й годъ  | № 4-й  |
| О товарахъ, отправленныхъ изъ Владивостокскаго порта за границу въ навигацію 1882 года   | № 5-й  |
| О товарахъ привезенныхъ къ Владивостокскому порту  | № 6-й  |
| О выданныхъ въ 1882 году изъ Владивостокской городской управы торговыхъ документахъ и паспортахъ   | № 7-й  |
| О движеніи населенія въ Владивостокскомъ губернаторствѣ за 1882 годъ   | № 8-й  |
| О родившихся въ 1882 году  | № 9-й  |
| Объ умершихъ   | № 10-й |
| О насильственныхъ и случайныхъ смертяхъ  | № 11-й |
| О поступленіи доходовъ питейнаго и табачнаго   | № 12-й |
| О преступленіяхъ совершенныхъ воинскими чинами   | № 13-й |
| О числѣ и родѣ преступленій  | № 14-й |
| О пожарахъ   | № 15-й |







# ВСЕПОДДАННѢЙШІЙ

## ОТЧЕТЪ

Владивостокскаго военнаго Губернатора

*о состоянїи Владивостокскаго Губернаторства за 1882 годъ.*

Населеніе г. Владивостока въ отчетномъ году увеличилось на 1200 человекъ обоюга пола, всего жителей въ г. Владивостокѣ до 9000, включая войска; кромѣ того, въ лѣтнее время прїѣзжаютъ для промысловъ и заработковъ, а значительная часть безъ опредѣленныхъ цѣлей, манзы и корейцы до 3000 человекъ; первые состоятъ изъ разнаго сброда, бѣглыхъ китайскихъ солдатъ и преступниковъ. Прїѣзжая на своихъ плоскодонныхъ, значительныхъ размѣровъ, лодкахъ-джонкахъ, манзы хищнически эксплуатируютъ естественныя произведенія края, занимаются разбоями при всякомъ удобномъ случаѣ и своею многочисленностію не даютъ развитія русскому кабатажному мелкому судоходству, наполняя все побережье залива Петръ Великій своими джонками и разнообразными мелкими лодками или шлюпками. Постоянныхъ жителей Русскихъ подданныхъ въ г. Владивостокѣ незначительное число до 700 человекъ обоюга пола, а остальные жители состоятъ изъ войскъ, чиновниковъ, иностранцевъ и туземцевъ или, вѣрнѣе, манзъ и корейцевъ. Многіе изъ временныхъ жителей имѣютъ недвижимую собственность, - дома и участки земли, но назвать ихъ постоянными нельзя, хотя жили и будутъ жить много времени, судя по ихъ предпріятіямъ.

Владивостокъ имѣетъ климатъ нездоровый, лѣтомъ чрезвычайно сырой, съ туманами, въ высшей степени густыми, часто стоящими непрерывно по нѣсколько дней при высокой удушливой температурѣ, а зимою дуютъ почти непрерывные, холодные, весьма сильные сѣверо-западные вѣтры, при этомъ воздухъ въ высшей степени сухой при значительныхъ морозахъ и много пыли, такъ какъ снѣга выпадаетъ очень мало и тотъ весь сносится вѣтромъ. Въ санитарномъ отношеніи городъ также находится далеко не въ благопріятныхъ условіяхъ: дурное качество и недостатокъ воды; нехорошая вредная въ гигиеническомъ отношеніи обстановка большинства жителей, плохое устройство домовъ и ретиральныхъ мѣстъ, отсутствіе помойныхъ ямъ и проч. Вообще въ санитарномъ отношеніи городъ мало измѣнился къ лучшему въ отчетномъ году по сравненію съ предыдущимъ годомъ, хотя были принимаемы мѣры и заботы по улучшенію, такъ: по постановленію комитета общественнаго здравія, устроено нѣсколько новыхъ колодцевъ, назначено 10 премій по сто рублей каждая изъ городской кассы для выдачи лицамъ устроившимъ новые колодцы, или улучшившимъ и перестроившимъ старыя. Городскимъ управленіемъ проведено значительное число канавъ съ каменною обшивкою и водосточныхъ трубъ при устройствѣ улицъ, на что употреблено до 18000 рублей и въ 1883 году ассигновано на этотъ же предметъ 20000 рублей: жители понуждаемы были улучшать и устраивать ретиральныя мѣста, нечистоты вывозились за городъ въ отведенное для того мѣсто. Эти, и другія принимаемыя мѣры слишкомъ недостаточны для улучшенія санитарной части го-



рода, принять же другія мѣры, болѣе дѣйствительныя невозможно за недостаткомъ матеріальныхъ средствъ.

Въ отчетномъ году эпидемическихъ заболѣваній не было и смертность уменьшилась на  $\frac{1}{2}\%$  сравнительно съ предыдущимъ годомъ, всего умерло „176“, на тысячу человѣкъ жителей умершихъ „19 $\frac{5}{2}$ “, не превышаетъ 2%, если же китайцевъ-манзъ исключить изъ общаго числа жителей, то процентное содержаніе смертности увеличится. По сравненію съ городами Европейской Россіи процентъ смертности въ г. Владивостокѣ весьма незначителенъ, но принявъ во вниманіе, что преобладающій элементъ жителей состоитъ изъ отборныхъ по здоровью людей и жителей временныхъ, такъ: военныхъ чиновъ съ женами и дѣтьми болѣе 4000, затѣмъ временныхъ жителей русскихъ и иностранцевъ, пріѣхавшихъ издалека искать новой жизни, новой дѣятельности, потому преимущественно отличающихся энергіей и крѣпостью здоровья, до 4000 человѣкъ. По возрастамъ жители главнымъ образомъ состоятъ изъ молодыхъ людей, такъ: отъ 20 до 30 лѣтъ 4737 человѣкъ отъ 30 до 40 лѣтъ 1761 человѣкъ, а этотъ возрастъ самый устойчивый въ отношеніи здоровья; лицъ въ младенческомъ и старческомъ возрастахъ, дающихъ вездѣ самый значительный процентъ смертности, въ Владивостокѣ не много, а потому и заключеніе сдѣлать о климатѣ и санитарныхъ условіяхъ Владивостока по процентамъ смертности нельзя, выводъ будетъ крайне ошибочный.

По семейному положенію жители города преимущественно холостые, такъ на 3678 военныхъ чиновъ. 360 женщинъ-ихъ семействъ, на 2743 иностранца 149 женщинъ, большинство этихъ послѣднихъ не принадлежатъ къ семействамъ иностранцевъ и состоятъ изъ японокъ-проституттокъ. Большинство жителей не имѣютъ никакого матеріальнаго обезпеченія, живутъ, своимъ трудомъ. При отсутствіи городской больницы, въ случаяхъ заболѣванія, стоятъ въ самомъ тяжеломъ, беспомощномъ положеніи, а потому устройство городской больницы, съ отдѣленіемъ для умалишенныхъ, въ Владивостокѣ крайне не обходимо, между тѣмъ городское управленіе не можетъ удовлетворить эту насущную нужду, какъ и многія другія, за ограниченностію средствъ. Цифра: смертности манзъ съ точностію не извѣстна, китайцы,-манзы лечатся отъ болѣзней своими врачами, скрываютъ умершихъ и тайно хоронятъ; полиція же, хотя и напряженно слѣдитъ за этимъ, но по слишкомъ ограниченному составу своему не имѣетъ физической возможности дѣйствовать съ должнымъ успѣхомъ. Растянутасть города до 8-ми верстъ, положеніе его географическое при отсутствіи населенія въ окрестностяхъ и какъ первокласснаго порта, куда совсѣхъ сторонъ свободенъ доступъ, крайнее разнообразіе населенія по національностямъ, въ особенности и главнымъ образомъ манзы-бродяги китайскіе и другія особенныя условія города, весьма усложняютъ обязанности полиціи, которая состоитъ кромѣ полиційместера и канцелярскихъ двухъ чиновъ, изъ двухъ полицейскихъ надзирателей и пяти нижнихъ полицейскихъ чиновъ; на наемъ послѣднихъ положено по штату 2000 рублей, а за эту сумму болѣе пяти человѣкъ нанять въ г. Владивостокѣ не возможно.

Опытъ двухъ послѣднихъ лѣтъ совершенно доказалъ, что настоящій штатъ Владивостокской полиціи весьма не достаточенъ и не можетъ долѣе оставаться въ такомъ положеніи, не будучи въ состояніи удовлетворять своему назначенію. Тотъ же опытъ заставилъ сильно почувствовать и убѣдиться, что штаты канцеляріи Губернатора, состоящіе изъ двухъ только чи-



новниковъ, при отсутствіи другихъ губернскихъ учреждений и чиновника особыхъ порученій при губернаторѣ, весьма недостаточны; канцелярія губернатора оставаться въ такомъ положеніи не можетъ, два чиновника, какъ бы хороши ихъ качества не были, положительно не въ состояніи выполнить точно и своевременно требованія закона о дѣлопроизводствѣ при обширной перепискѣ и тѣмъ болѣе, что дѣла канцеляріи усложняютъ особенныя исключительныя условія Владивостока; при увеличеніи же штатовъ помимо успѣшнаго выполненія своихъ прямыхъ обязанностей, канцелярія, какъ ближе всѣхъ знакомая съ потребностями и нуждами губернаторства, могла бы принести несомнѣнную пользу разработкою, само собой возникающихъ вопросовъ и проектовъ по развитію и благоустройству края. О недостаточности штатовъ гражданскихъ учреждений и о другихъ нуждахъ Владивостокскаго Губернаторства, этой далекой окраины Русской, общающей имѣть серьезное значеніе и существенный интересъ для государства въ недалекомъ будущемъ и крайне нуждающейся въ настоящее время въ поддержкѣ Правительства, мною сдѣланы представленія Генералъ губернатору Восточной Сибири отъ 25 Іюня 1882 года за № 1105-мъ и 9 Іюня 1883 года за № 1644-мъ.

Ветхость и малые размѣры деревянной церкви, ничтожность городского пожарнаго обоза, отсутствіе въ городѣ и округѣ гражданской или общественной больницы, городской или частной аптеки, ветеринарнаго врача, не имѣніе банка и много другихъ насущныхъ нуждъ позволяютъ выразить о необходимости пособія городу въ видѣ единовременныхъ субсидій отъ Правительства для устройства церкви, больницы и пожарнаго обоза и въ отдѣленіи одной пятой части акцизныхъ сборовъ въ Владивостокъ на 10 лѣтъ. Эти пособія въ непродолжительномъ времени дадутъ самый благоприятный результатъ въ дѣлѣ благоустройства и развитія города, имѣющаго столь важное значеніе для Россіи.—

Съ 1-го Января отчетнаго года открыта въ городѣ на средства содержателей домовъ терпимости больница на 15 кроватей для венерическихъ больныхъ, исключительно проститутокъ.

5 Декабря отчетнаго года открытъ въ г. Владивостокѣ окружный судъ стараго порядка; всѣ благомыслящіе жители Владивостока и Южно-Уссурийскаго края, радуясь учрежденію суда, позволяютъ себѣ надѣяться, что близко то время, когда откроется горячо желаемый гласный судъ, какъ и въ Европейской Россіи. По открытіи суда, необходимость тюрьмы стала еще болѣе ощутительна, гауптвахта, единственное помѣщеніе для преступниковъ въ г. Владивостокѣ, переполнена арестованными, заключеніе въ ней дѣлается по крайней тѣснотѣ слишкомъ тяжелымъ и для здоровья разрушительнымъ. Объ учрежденіи тюрьмы въ г. Владивостокѣ на 50 человекъ мною сдѣлано представленіе Генералъ Губернатору Восточной Сибири, съ приложеніемъ проекта, плана и смѣты, отъ 12-го Февраля 1883 года за № 341. На вопросъ объ устройствѣ тюрьмы въ г. Владивостокѣ обращено ВЫСОЧАЙШЕЕ и ВСЕМИЛОСТИВѢЙШЕЕ ВАШЕГО ИМПЕРАТОРСКАГО ВЕЛИЧЕСТВА вниманіе и уже Правительствомъ принято ходатайство по сему предмету, а съ рѣшеніемъ этого вопроса возникаетъ и другой, стоящій въ связи съ первымъ, объ учрежденіи тюремнаго комитета единовременно съ открытіемъ тюрьмы, согласно устава попечительнаго о тюрьмахъ. Вслѣдствіе возбужденнаго въ отчетномъ году



вопроса о крайней недостаточности мѣстъ заключенія въ г- Владивостокѣ, Генераль Губернаторомъ ассигновано 3000 рублей и городскимъ управленіемъ до 3000 рублей на постройку дома для арестованныхъ при полиціи; въ настоящемъ году къ постройкѣ этого дома уже приступлено.-

Сбереженіе лѣса, которымъ обильно покрытъ полуостровъ Муравьевъ-Амурскій, вообще имѣетъ серьезное значеніе для края и въ особенности для порта и переселенцевъ, но лѣсной стражи и надзора не было прежде-до Октября 1881 года, и лѣсъ безоощадно и хищнически истреблялся, что вызвало необходимость приступить къ постепенному устройству лѣснаго хозяйства. начало которому положено было мною въ концѣ 1881 года; въ видѣ опыта изданы были временныя лѣсныя правила, установленъ сборъ попенныхъ и посаженныхъ денегъ за рубку лѣса и учреждена лѣсная стража по вольному найму; лѣсорубные билеты выдаются изъ канцеляріи губернатора, а попенныя и посаженныя деньги вносятся просителями или рубщиками въ Владивостокское казначейство по платежнымъ свидѣтельствамъ и зачисляются въ мои депозиты временно, о количествѣ собранныхъ лѣсныхъ денегъ публикуются списки для общаго свѣдѣнія. Всего собрано попенныхъ и посаженныхъ денегъ 10645 рублей 50 копѣекъ, израсходовано, съ разрѣшенія Генераль Губернатора, на лѣсную стражу и другіе расходы по лѣсному дѣлу 1775 рублей. Веденіе лѣснаго дѣла и контроль надъ лѣсною стражею и рубкою лѣса возложены мною на правителя канцеляріи губернатора и ему же поручена разработка проекта по введенію правильнаго лѣснаго хозяйства, такъ какъ изданныя временныя правила не полны и требуютъ въ настоящее время измѣненія, лѣсная стража далеко недостаточна, въ чемъ убѣдила практика около двухъ лѣтъ. Всѣ эти мѣропріятія по лѣсному дѣлу одобрены и разрѣшены Генераль Губернаторомъ Восточной Сибири.-

Жители Владивостока сочувственно относятся къ образованію своихъ дѣтей и заботятся объ этомъ все вообще, хотя многіе, добывающіе средства къ жизни трудомъ, и вынуждены отрывать своихъ дѣтей отъ занятій въ учебныхъ заведеніяхъ, заставляя ихъ съ ранняго возраста трудиться для пріобрѣтенія матеріальныхъ средствъ къ жизни и такимъ образомъ противъ желанія лишаютъ ихъ образованія.- Въ Владивостокѣ имѣются слѣдующія учебныя заведенія: мужская шестиклассная прогимназія,- обучающихся въ ней 64 мальчика; пяти классное женское училище- обучающихся въ немъ „ 45 „ дѣвочекъ; двѣ элементарныя школы, каждая состоитъ изъ двухъ классовъ старшаго и младшаго, обучающихся дѣтей въ нихъ было: мальчиковъ 35 и дѣвочекъ 26; школы эти содержатся на средства Владивостокскаго благотворительнаго общества, котораго и носятъ названіе. Число дѣтей обучающихся въ этихъ школахъ въ отчетномъ году значительно уменьшилось по сравненію съ предыдущимъ годомъ, вслѣдствіе увольненія въ запасъ нижнихъ чиновъ Сибирскаго флотскаго экипажа, дѣти которыхъ составляютъ главный контингентъ учащихся въ этихъ школахъ.- Ремесленная школа при кадрѣ мастеровыхъ и рабочихъ портовъ Восточнаго океана, состоитъ изъ трехъ классовъ, къ 1-му Января отчетнаго года учащихся было 24 мальчика, а къ 1-му Января 1883 года было учащихся 30 человекъ. Спеціальное назначеніе школы- приготовленіе хорошихъ мастеровъ для Владивостокскаго порта.-

Въ ознаменованіе дня трех-сот-лѣтняго юбилея присоединенія Сибири



въ Россійской державѣ, 6-го Декабря была открыта добровольная подписка на образованіе стипендіи имени Ермака Тимофѣевича при Владивостокской мужской прогимназіи, Томской гимназіи и Томскомъ университетѣ; въ тотъ же день было собрано до 2000 рублей, въ настоящее время капиталъ образовался въ 2800 рублей, въ подпискѣ участвовали служащіе всѣхъ вѣдомствъ и жители только Владивостока. Проектъ положенія о стипендіи представленъ Генералъ Губернатору Восточной Сибири.

Въ неблагопріятныхъ условіяхъ находится Владивостокъ по отдаленности гимназій и университета, самая ближайшая гимназія находится въ Иркутскѣ за нѣсколько тысячъ верстъ, вслѣдствіе чего многіе уѣзжаютъ изъ Владивостока, бросивъ недвижимое имущество, чтобы дать своимъ дѣтямъ образованіе среднее или высшее, а многіе, не имѣя средствъ, ограничиваются образованіемъ въ прогимназіи, не смотря на способности мальчика и полное его желаніе учиться--

Мореходные классы еще не утверждены въ г. Владивостокѣ; весьма полезное и горячо желаемое учрежденіе означенныхъ классовъ вѣроятно скоро послѣдуетъ, такъ какъ капиталъ собранъ значительный и ходатайство о классахъ представлено въ минувшемъ году.

Съ 1-го Января отчетнаго года открыта при Владивостокскомъ казначействѣ городская сберегательная касса, всего въ теченіи года поступило вкладовъ въ кассу 26003 рубля 37 копѣекъ выдано 920 книжекъ.-

Комитетъ Владивостокскаго благотворительнаго общества, основанный въ 1876 году, съ каждымъ годомъ расширяетъ свои дѣйствія въ дѣлахъ благотворенія и средства комитета увеличиваются. Въ отчетномъ году капиталъ общества возросъ до 13806 рублей, въ этомъ числѣ запаснаго капитала общества 4000 рублей; израсходовано на дѣла благотворенія въ этомъ же году 5207 рублей.- Одною изъ главныхъ заботъ комитета было попеченіе о бѣднѣйшихъ жителяхъ Владивостока и его окрестностей, за тѣмъ комитетъ поддерживалъ бѣдныхъ воспитанниковъ и воспитанницъ, обучающихся въ мѣстной мужской прогимназіи и женскомъ училищѣ, уплатою въ первой за обученіе пяти мальчиковъ и въ послѣднемъ содержалъ на средства общества три пансіонерки и шесть приходящихъ ученицъ, на тѣже средства содержалъ двѣ элементарныя школы и заботился объ увеличеніи денежныхъ средствъ общества. Дѣятельность окружнаго правленія общества спасанія погибающихъ на водахъ въ отчетномъ году какъ и въ предыдущіе годы состояла главнымъ образомъ въ увеличеніи денежныхъ средствъ и приобрѣтеніи предметовъ необходимыхъ для укомплектованія предположенныхъ спасательныхъ станцій; открытіе же самыхъ станцій замедляется за ограниченностію средствъ общества. Управление имѣетъ капитала 3349 рублей.-

Владивостокское мѣстное управленіе Россійскаго общества краснаго креста состоитъ изъ 25 действительныхъ членовъ и 11 членовъ сореволюционеров, капитала имѣетъ 2190 рублей 71 копѣйку.-

Всеподданнѣйше представляя при семъ ВАШЕМУ ИМПЕРАТОРСКОМУ ВЕЛИЧЕСТВУ подробныя свѣдѣнія о состояніи ввѣреннаго мнѣ губернаторства и его населенія, имѣю счастье донести, что дѣятельность административныхъ и общественныхъ учрежденій г. Владивостока въ отчетномъ году, была удовлетворительна.

Владивостокскій Военный Губернаторъ Контръ Адмиралъ Фельдгаузенъ.







1.

Естественныя и производительныя силы Владивостокскаго Губернаторства и экономическая дѣятельность его населенія.

А.) Распредѣленіе населенія въ губернаторствѣ, растительность, почва, земледѣліе и скотоводство.

Полуостровъ Муравьевъ Амурскій и островъ Русскій, составляющіе Владивостокское Губернаторство, не смотря на естественныя относительно богатства, не заселены, если не считать временно проживающихъ на Русскомъ островѣ манзъ безсемейныхъ; все народонаселеніе губернаторства заключается въ жителяхъ Владивостока; кромѣ того временно проживаютъ на Первой рѣчкѣ, въ поселкѣ Подгорномъ, ссыльно каторжныя, не отбывшіе срока каторги; въ отчетномъ году ихъ было: мужчинъ 18, женщинъ 1, и добровольно послѣдовавшихъ за ними семействъ, женъ 12, дѣтей обоего пола 23. На Первой же рѣчкѣ на пивоваренномъ заводѣ проживаютъ временно 25 манзъ, одинъ нѣмецъ, и по берегамъ бухты Тавайза по Уссурийскому заливу проживаютъ до 50 манзъ и одинъ нѣмецъ.

Полуостровъ почти весь покрытъ лѣсомъ разнообразныхъ породъ и качествъ; преобладающія породы лѣса, это-кедръ и дубъ, но есть и красное дерево, пробковое или бархатное, черная береза, орѣхъ, ясень, ильма, кленъ и другія. Лѣса строевого на полуостровѣ очень много, почти на половину всего лѣса; значительное количество корабельнаго и мачтоваго, но лѣсъ строевой и мачтовый не проченъ; мачты заграничныя по крѣпости и прочности предпочитаются, хотя и обходятся въ 20 разъ дороже противъ мѣстныхъ.

Безпощадное лѣсонстребленіе мѣстными промышленниками при отсутствіи надзора, надобности порта, заселеніе края переселенцами и его развитіе и, вообще, интересы государства заставили обратить особенное вниманіе на сбереженіе лѣса и принять къ тому возможныя мѣры; вслѣдствіе чего приступлено было къ введенію лѣснаго хозяйства въ концѣ 1881 года, изданы временныя лѣсныя правила, основанныя на лѣсномъ уставѣ и особенныхъ условіяхъ Владивостока, какъ города и какъ порта, учреждена лѣсная стража и установлена такса или правильнѣй сборъ попенныхъ и посаженныхъ денегъ. Не имѣя ни какихъ средствъ и разрѣшенія, одновременно ввести правильное лѣсное хозяйство было не возможно, главнымъ образомъ преслѣдовалась задача сбереженія лѣса и сохраненія интересовъ казны, запрещалось рубить лѣсъ безъ билета, въ которомъ означается мѣсто рубки, количество лѣса и за него внесенныхъ денегъ въ казначейство. Изданныя правила, какъ указала практика, не полны и требуютъ измѣненія, а лѣсная стража весьма не достаточна и не можетъ выполнять свои обязанности съ желаемымъ успѣхомъ. При полномъ сочувствіи Генераль Губернатора Восточной Сибири къ новому краю и ко всѣмъ благимъ начинаніямъ, на пользу и развитіе нашей окраины, можно съ увѣренностію сказать, что очень скоро будетъ



введено и въ Владивостокскомъ Губернаторствѣ правильное лѣсное хозяйство.

На полуостровѣ почва суглиниста, мѣстами каменистая и мѣстами черноземная, но хлѣбопашества и огородничества нѣтъ, за отсутствіемъ населенія; близъ бухты Тавайза по Уссурійскому заливу манзами разведено огородничество, но въ самыхъ незначительныхъ размѣрахъ, лишь для своихъ потребностей. Тамъ-же на берегахъ бухты Тавайза находятся громадныя залежи известковаго камня; въ отчетномъ году выработано извести до 100.000 пудовъ, известь хорошаго качества, идетъ для потребностей Владивостока и не значительно для Южно-Уссурійскаго края. Берегъ Уссурійскаго залива и середина полуострова не представляютъ удобствъ для заселенія, гористы, мало имѣютъ долинъ, почва преимущественно камениста, а заливъ бурный, и не имѣетъ удобныхъ бухтъ, представляя большія затрудненія при сплавлѣ лѣса и перевозкѣ извести.

Долины, луга находятся на берегу и вблизи Амурскаго залива, также есть много мѣстъ, которыя были-бы весьма хорошими для земледѣлства и покосовъ, если ихъ расчистить. Травы были въ отчетномъ году какъ въ Владивостокскомъ Губернаторствѣ, такъ и въ Южно-Уссурійскомъ край весьма хороши и сѣно въ Владивостокѣ было очень дешево, пудъ стоилъ осенью отъ 12 до 15 копѣекъ. Не смотря на обильныя сравнительно кормовыя средства, въ особенности на Русскомъ островѣ, скотоводства нѣтъ, такъ какъ не является желающихъ заниматься сельскимъ хозяйствомъ.

Долина рѣчки Лян-чи хэ и далѣе берегъ залива на сѣверъ къ станціи Угловой весьма удобны для заселенія, въ особенности по рѣчкѣ Лян-чи-хэ, до шести верстъ отъ устья, тамъ верхній слой земли черноземный, долины и пологіе спуски горъ весьма удобны для огородничества, хлѣбопашества и отчасти скотоводства; обильные урожаи овощей и хлѣба не сомлѣвны. Могутъ быть разведены прекрасныя виноградники, такъ какъ на полуостровѣ много винограда, затѣмъ рѣчка Лян-чи-хэ до шести верстъ отъ устья сплавная, кругомъ много лѣса, по берегу есть утесы, камень годный для построекъ, почтовый трактъ и на Лян-чи-хэ-же предполагается почтовая станція, Амурскій заливъ сравнительно тихій, удобный для сплава и судоходства. Осенью въ рѣчки полуострова множество заходитъ рыбы Кеты. Рѣчка Седанка по расчисткѣ долины удобна для хутора, тамъ растетъ между прочимъ дикій конопель.

Островъ Русскій имѣетъ довольно много лѣса, преимущественно дровянаго, есть незначительно и строеваго; почва черноземная, много ключей и есть маленькія рѣчки; много луговъ и бухтъ для стоянки судовъ. Тамъ проживаютъ до 250 безсемейныхъ манзъ, лѣтомъ ихъ прибываетъ болѣе тысячи, занимаются въ значительныхъ размѣрахъ огородничествомъ, снабжая Владивостокъ овощами. Въ отчетномъ году привезено каштаны до 19000 кочней, картофеля до 11000 пудъ, свеклы до 2500 пудъ моркови до 5000, весьма много китайскихъ огурцовъ, салата, укропу, чесноку, рѣдьки, рѣдиси, рѣпы, брюквы, китайскаго луку и другихъ овощей, на островѣ находится до 10 лошадей, до 150 быковъ рабочихъ, свиней до 500, куръ до 3000, яицъ доставлено манзами до 10000; всего въ теченіи года доставлено манзами съ Русскаго острова въ г. Владивостокъ овощей на 35000 рублей приблизительно.

Русскій Островъ также удобенъ для заселенія, въ особенности тамъ успѣшно и въ широкихъ размѣрахъ можетъ быть разведено огородничество и скотоводство; возможно и успѣшное хлѣбопашество. Кромѣ описанныхъ удобствъ для будущихъ обитателей Русскаго острова, какъ жителей поморья, весьма важно рыболовство, ловля трепанговъ и боботажное мелкое судоходство



одни эти промыслы и постепенное развитіе кабатажа дадутъ хорошія средства къ жизни, обезпечать благосостояніе поморовъ и будутъ полезны для края и особенно для Владивостока.

Отсутствіе населенія весьма вредно вліяетъ на благосостояніе и развитіе Владивостока: рабочія руки чрезвычайно дороги, одинъ чернорабочій въ день получаетъ отъ 1 рубля 30 копѣекъ до 2-хъ рублей; мастеровой, отъ 3-хъ до 5 рублей. Манзы, питаясь почти однимъ рисомъ и овощами и, работая поденно весьма лѣнливо, получаютъ заработную плату меньше русскихъ и другихъ націй. Торговля, промышленность главнымъ образомъ находятся въ рукахъ иностранцевъ, преимущественно нѣмцевъ и манзы; русскіе, по ограниченной численности, играютъ не значительную роль въ торговлѣ и промышленности, подавляются иностранцами, ихъ капиталами, ихъ привознымъ товаромъ и ихъ правильнымъ судоходнымъ сообщеніемъ съ Европою и Америкою; конкуренція при настоящихъ условіяхъ русскихъ съ иностранцами невозможна и тѣмъ болѣе, что между русскими въ г. Владивостокѣ нѣтъ сплоченности, дѣйствуютъ, такъ сказать, въ одиночку разбрасываются; въ предпріятіяхъ нѣтъ той настойчивости и терпѣливости какою обладаютъ нѣмцы; потерпѣвъ неудачу въ одномъ русскій бросается на другое, третье и въ концѣ концовъ проигрываетъ и ступовывается передъ нѣмцемъ. Здѣшніе жители русскіе главнымъ образомъ занимаются извозомъ, лѣснымъ промысломъ, кабаками и мелкою торговлею и также проявляютъ сильную жажду къ быстрой наживѣ, хотя и далеки отъ таковаго успѣха, какъ нѣмцы, и стремятся отсюда уѣхать на родину. Имѣющихъ значительныя средства русскихъ въ Владивостокѣ человѣка четыре—пять, которые своею предпріимчивостью, довольно солидною торговлею и промышленностію приносятъ пользу краю и, хотя немного, заставляютъ быть умѣреннѣе нѣмцевъ, насколько возможно эксплуатирующихъ край.

Заселеніе окрестностей Владивостока не только полезно, но и необходимо для развитія Владивостока и господства русскихъ во всемъ предъ другими націями. Благіе результаты заселенія не замедлили бы быстро обнаружиться: рабочія руки удешевились бы, торговля предметами первой необходимости зерномъ мукою, мясомъ, масломъ, овощами и другими продуктами быстро перейдетъ въ руки русскихъ, что подорветъ иностранцевъ, дастъ мѣсто конкуренціи, удешевитъ цѣны на все, кабатажное судоходство перейдетъ въ руки русскихъ и содержаніе войскъ станетъ несравненно дешевле. Весьма было бы полезно поселить въ 1884 году по р. Лян—чи—хэ и другихъ мѣстахъ полуострова Муравьевъ Амурскаго 40 семействъ и на Русскомъ островѣ до 100 семействъ и тамъ же на островѣ необходимо расположить одну роту въ предупрежденіе беспорядковъ и охраненія русскихъ отъ нападенія манзы и хунхузовъ.

## В.) Обезпеченіе народнаго продовольствія

Въ случаѣ тяжелой години, прекращенія или ограниченности привоза моремъ хлѣба и скота изъ Кореи, Владивостокъ не имѣетъ ни какого обезпеченія въ продовольствіи, въ складахъ и магазинахъ иностранныхъ торговцевъ едвали наберется и годовой запасъ хлѣба, а скотъ пригоняется изъ Китая небольшими гуртами по мѣрѣ надобности



## В) Заводская ремесленная дѣятельность и промыслы.

(Приложеніе вѣдомость № 1 й)

Отъ недостаточности рабочихъ рукъ и высокихъ цѣнъ на нихъ, ничтожности населенія, по ограниченности капиталовъ и предпріимчивости и можно сказать главнымъ образомъ отъ недовѣрія въ дружбу нашего пробудившагося сосѣда, въ Владивостокѣ фабричнаго производства нѣтъ и заводское весьма ограничено. По своему производству казенный механическій заводъ и кораблестроительныя мастерскія въ портѣ имѣютъ значеніе и въ отчетномъ году произведено работъ болѣе предыдущаго года, такъ: тимбировка и исправленіе судовъ Сибирской флотиліи и судовъ эскадры Тихаго океана по механическому заводу на сумму 87718 руб. и по кораблестроительнымъ мастерскимъ на 45845 руб., для порта произведено работъ по механическому заводу на сумму 56270 руб., по кораблестроительнымъ мастерскимъ на 23263 руб. и постороннимъ вѣдомствамъ и частнымъ лицамъ за деньги по механическому заводу на сумму 3245 руб. по кораблестроительнымъ мастерскимъ 432 руб., кромѣ того тимбировка пароваго барказа стоила 859 руб. всего произведено работъ на сумму 222632 руб. больше предыдущаго года на 82111 руб. мастеровые и рабочіе состоятъ изъ нижнихъ чиновъ Сибирскаго Флота экипажа и вольнонаемныхъ, въ кадрѣ постоянныхъ мастеровыхъ и рабочихъ находится 115 человекъ, изъ нихъ вольнонаемныхъ было 35 человекъ, кромѣ портовыхъ учениковъ отъ Сибирскаго-же экипажа.

Въ вѣдѣніи строительной части портовъ Восточнаго океана находились слѣдующіе заводы: 1 для обжиганія извести, 1 кирпичный, 1 лѣсопильный и одна столярная мастерская; на первомъ заводѣ въ теченіи отчетнаго года работъ не производилось, на кирпичномъ заводѣ выработано до 550,000 штукъ кирпича, лѣсопильный заводъ находился всего въ дѣйствиіи 22дня и выработано на немъ матеріала весьма незначительно. При гидрографической части портовъ Восточнаго океана есть двѣ мастерскія: одна компасная, а другая ламповая, при нихъ мастеровыхъ только два человекъ; производство въ нихъ ограничивалось исправленіемъ мореходныхъ инструментовъ, маячныхъ инструментовъ, маячныхъ лампъ и др. Мастерскихъ военно-сухопутнаго вѣдомства: 3 кузнецы, — мастеровыхъ 4, 2 столярныхъ, — мастеровыхъ 4, плотничныхъ 3, мастеровыхъ 6, оружейныхъ мастерскихъ 3, оружейниковъ 9; производство въ нихъ было незначительно и при томъ исключительно для казенныхъ надобностей войскъ и нуждъ воинскихъ чиновъ.

Заводы и мастерскія частныхъ лицъ: кирпичные заводы: за чертою, но вблизи города, въ Госпитальной нади кирпичный заводъ временно владивостокскаго купца швейцарскаго гражданина Кустеръ, въ отчетномъ году на этомъ заводѣ сдѣлано сырца ручнымъ способомъ и двумя ручными машинами 780,000 штукъ, изъ этого количества обожжено 673,000 штукъ и продано въ военно-инженерное вѣдомство 142,000 штукъ, жителямъ Владивостока 311,000 штукъ, употреблено на постройку печей и дома при заводѣ 55,000; при заводѣ состояли: 1 мастеръ, получаетъ жалованья на готовомъ содержаніи 900 рублей въ годъ и другихъ мастеровыхъ и рабочихъ въ лѣтнее вре-











мя было до 140 человекъ, исключительно манзъ; заработная плата производилась поденно; плотникамъ, столярамъ и печникамъ отъ 1 руб. 50 к. до 2-хъ руб. 75 коп. въ день, чернорабочимъ 1 рубль. На Фельдшерскомъ по-кось въ чертѣ города кирпичный заводъ владивостокскаго купца Вальденъ; кирпича выработано ручнымъ способомъ 320,000 штукъ, изъ этого числа употреблено на собственные постройки хозяина завода до 140,000 штукъ и продано жителямъ до 130,000 шт., употреблено на обжигательныя печи до 50,000 штукъ, работа производилась подряднымъ способомъ.

На Русскомъ островѣ, на берегу бухты „Новикъ“ паровой кирпичный заводъ принадлежитъ великобританскому подданному Лени; кирпичъ выработывается исключительно для инженернаго вѣдомства; въ отчетномъ году выработано до 100,000 кирпичей.

Паровая мукомольная мельница купца Линдгольма стоитъ на Шефневской улицѣ на берегу бухты Золотой Рогъ, имѣетъ три постава и можетъ вымолотить въ сутки до 800 пудовъ, но за неимѣніемъ достаточнаго количества зерна, въ отчетномъ году перемолото 63,048 пудовъ; мука вымалывается по качеству зерна, первый сортъ крупчатка и второй сортъ. Исключая 15,651 пуда, поставленныхъ въ морское вѣдомство по контракту, все продано въ г. Владивостокъ. Пшеница приобрѣтена отъ манзъ, проживающихъ на рѣвахъ Май-хэ, Чи му-хэ, Жан-го-у-за, Чи-да-го и на разныхъ мѣстахъ по побережью залива Петръ Великій до Сучана 39,790½ пудовъ, отъ крестьянъ селенія Шкотово 150 пудовъ, Сучана 59 пудовъ и привезено изъ Японіи 23,048 пудовъ. На мѣльницѣ состояло мастеровъ и рабочихъ, получавшихъ жалованье при готовой квартирѣ въ слѣдующемъ количествѣ: 1 механикъ 150 руб. въ мѣсяцъ, приказчикъ 75 руб., 2 машиниста по 60 руб., 2 мельника по 50 руб. и 8 человекъ рабочихъ по 30 рублей въ мѣсяцъ.

Близъ Владивостока, на Первой рѣчкѣ 1 пивоваренный заводъ германскаго подданнаго Штейнбахъ, въ отчетномъ году заторовъ сдѣлано 55, пива сварено до 9000 ведеръ, меньше предъидущаго года на 2,360 ведеръ, хотя спросъ на пиво увеличился; уменьшеніе производства произошло отъ прекращенія варокъ и бездѣйствія завода на довольно продолжительное время по случаю перестройки и разныхъ передѣлокъ. На заводѣ пиво продавалось по 30 руб. за сто бутылокъ; продано въ г. Владивостокъ 95,000 бутылокъ, въ Хабаровку и Южно-Уссурійскій край 20,000 бутылокъ, въ Посеть 9,000 бутылокъ и Японію 2,000 бутылокъ. Ячмень для завода покупался въ Южно-Уссурійскомъ краѣ до 10,000 пудовъ, хмѣль привозный изъ Баваріи до 1 руб. 50 коп. за фунтъ; употреблено на заводъ до 50 пудовъ. Пивоваръ нѣмецъ получаетъ 1,500 руб. въ годъ, рабочихъ манзъ на заводѣ 25 человекъ, получаютъ по 25 рубл. жалованья, при готовой квартирѣ; въ отчетномъ году одинъ погребъ обрушился, но несчастій при этомъ никакихъ не было.

Три малыхъ кожевенныхъ заведенія, принадлежатъ манзамъ, кожа выдѣлывается нешаго качества, годная только для манзовской обуви и конской сбруи, всего выдѣлано кожи въ отчетномъ году на восемь тысячъ руб-



лей; постоянныхъ рабочихъ манзъ на всѣхъ трехъ заведеніяхъ 22 человѣка, получающихъ отъ 12 до 15 руб. въ мѣсяцъ при готовомъ столѣ и квартирѣ.

Мастерскихъ: кузницъ русскихъ 5, мастеровыхъ и рабочихъ отъ 10 до 15 человѣкъ, выдѣлано на сумму до 13,000 рублей; манзовскихъ кузницъ 2, мастеровыхъ 4 человѣка, работаютъ артельнымъ способомъ, выдѣлано на сумму до 2,500 рублей.

Столярныхъ мастерскихъ двѣ принадлежатъ китайцамъ; мастеровыхъ 5, выдѣлано на 3,000 руб. Русскихъ столярныхъ 1, выдѣлано на сумму до 1,600 рублей.

Портняжныхъ мастерскихъ для шитья различнаго платья 6, китайскихъ портныхъ 37 человѣкъ, заработано въ годъ до 24,000 рублей.

Часовыхъ дѣлъ 2 мастерскихъ.

Еолбасныхъ двѣ: 1 русская и 1 итальянская.

Кондитерскихъ 1, булочныхъ 1 русская и 4 китайскихъ.

Одинъ изъ главныхъ промысловъ по прибрежью залива Петръ Великій и Татарскаго пролива, обѣщающій при заселеніи края и предприимчивости жителей имѣть большое развитіе,—это ловля морской капусты, которой добыто и привезено въ склады Владивостока до 170,000 пуд. на 105 тысячъ рублей; изъ этого числа отправлено за границу 149,896 пуд. 20 фунт. на 93,161 руб. 50 коп., остатокъ капусты частію подлежитъ отправленію за границу и частію назначенъ для употребленія мѣстныхъ манзъ. Добыто рыбы на 20,000 руб., джансину добыто на 12,000 руб., трепанговъ на 1,900 руб., каракатицъ на 3330 руб.; китайскихъ лекарствъ на 5,220 руб.; эти промыслы исключительно въ рукахъ манзъ, кромѣ морской капусты, на половину которой ловля производится, хотя тоже манзами и корейцами, но по найму отъ владивостокскаго купца Семенова, германца Вольфартъ и американскаго гражданина Куперъ. Кромѣ того, русскіе, манзы и корейцы занимаются добываніемъ пантовъ;—въ отчетномъ году ихъ добыто на 14,720 руб., рубкою строеваго лѣса, дровъ, выжиганіемъ извести, угля; этихъ матеріаловъ привезено въ г. Владивостокъ съ полуострова Муравьевъ-Амурскаго на сумму до 100,000 руб. Въ значительной степени занимаются извозомъ преимущественно русскіе, звѣриный промыселъ въ отчетномъ году былъ ничтоженъ.

При заселеніи губернаторства, хотя бы первоначально и весьма умеренномъ, рыбный промыселъ долженъ получить въ самое короткое время широкое развитіе, рыбы много и помимо мѣстныхъ потребностей, спросъ на рыбу большой за границей, преимущественно въ Японіи, куда вывозъ рыбы, при правильно уже устроенномъ пароходствѣ, весьма удобенъ и, давая солидныя выгоды промышленникамъ, будетъ составлять не маловажную статью государственнаго дохода.

## Г.) Судоходство.

(Приложеніемъ къ этой статьѣ служатъ вѣдомости № № 2 и 3.

Навигация въ отчетномъ году начата была 17 марта и окончена 19 Декабря.



Приходило въ портъ Владивостокъ военныхъ судовъ: русскихъ 15, английскихъ 13, германскихъ 2, французскихъ 1; Зимовало на рейдѣ военныхъ судовъ 21.

Судовъ Добровольнаго флота:

|                     |                   |                 |
|---------------------|-------------------|-----------------|
| Пароходъ „Москва“   | приходилъ 1 разъ, | уходилъ 1 разъ. |
| — „Россія“          | — 1 —             | — 1 —           |
| — „Нижн. Новгородъ“ | — 2 —             | — 2 —           |
| — „Владивостокъ“    | — 2 —             | — 2 —           |

Русскихъ коммерческихъ судовъ, дѣлающихъ обязательные срочные рейсы, согласно контракта съ правительствомъ, по портамъ Тихаго океана:

Пароходъ русскаго купца Филиппеусъ „Камчатка“ у береговъ Приморской области по всеѣмъ сѣвернымъ портамъ одинъ разъ въ годъ.

Пароходъ русскаго купца Шевелева „Байкаль“, пять обязательныхъ срочныхъ рейсовъ въ годъ, между Николаевскомъ и Владивостокомъ съ заходомъ во всеѣ гавани лежащія между этими пунктами, и отъ Владивостока до Ханькоу, съ заходомъ въ Шангай и Нагасаки.

Русскихъ коммерческихъ судовъ:

Приходило 15, уходило столько же.

Иностраннхъ коммерческихъ:

|                   |   |   |   |   |     |
|-------------------|---|---|---|---|-----|
| Великобританскихъ | — | — | — | — | 17. |
| Германскихъ       | — | — | — | — | 18. |
| Японскихъ         | — | — | — | — | 11. |

Въ отчетномъ году спущенъ рѣчной пароходъ „Пионеръ“, принадлежащій владивостокскому купцу Федорову и отправленъ на рѣку Суйфунъ, гдѣ дѣлаетъ правильные рейсы два раза въ недѣлю.

Каботажное судоходство значительно развито, но находится все въ рукахъ манъ и частію корейцевъ; большихъ баркасовъ или джонокъ особаго устройства манзовскаго и корейскаго, въ отчетномъ году было до 600, каждая можетъ поднять отъ 500 до 800 пуд. и малыхъ шлюпокъ различныхъ величинъ до 2,000 штукъ. Въ теченіи навигаціи можно видѣть днемъ въ каждую минуту много разныхъ шлюпокъ и джонокъ, идущихъ впередъ и назадъ по побережью залива Петръ Великій, не говоря уже о заливѣ Амурскомъ и бухтѣ Золотой рогъ; многіе ходятъ въ Китай и обратно. Манзы и частію корейцы перевозятъ все тяжести между различными пунктами области, доходя до залива Св. Ольги и далѣе, а также въ Цосьетъ; перевозятъ рогатый скотъ, муку, различные товары, лѣсной матеріалъ, овощи, морскую капусту, сѣно, известь, камень, песокъ и проч.; зная отлично берега и все бухты побережья, смѣло выходя въ открытое море. манзы, какъ враждебные намъ, могутъ въ случаѣ войны съ Китаемъ принести много серьезныхъ затрудненій.

Русскихъ имѣется всего два паровыхъ баркаса и до десяти весельныхъ шлюпокъ.



## Д.) Торговля.

(Приложеніемъ къ этой статьѣ служатъ вѣдомости № № 4, 5, 6 и 7).

Русскіе жители Владивостока въ отчетномъ году какъ и въ предыдущіе годы не сдѣлали замѣтныхъ успѣховъ въ торговлѣ и остались на второмъ планѣ, далеко позади иностранцевъ, которые не ослабѣваютъ, а усиливаются и увеличиваютъ свою торговлю заграничнымъ товаромъ, назначая самыя высокія цѣны по своему усмотрѣнію, не встрѣчая конкуренціи русскихъ.

Вывозъ мѣстныхъ продуктовъ и произведеній незначительный, принадлежитъ преимущественно тоже иностранцамъ, которые берутъ что только можно у насъ почти даромъ и увозятъ за границу. Главные предметы вывоза: морская капуста, панты, джансинъ, трепанги и китайскія лекарства; въ отчетномъ году всего вывезено за границу на сумму 136,256 руб. 50 к. по официальнымъ свѣдѣніямъ вывозъ уменьшился противъ предыдущаго года на 83,893 руб., но на самомъ дѣлѣ едвали можно сказать, чтобы вывозъ уменьшился, такъ какъ много вывозится естественныхъ произведеній помимо Владивостока и имѣть, вслѣдствіе этого, точныя свѣдѣнія о вывозѣ не возможно. Достоверно только то, что звѣриный промыселъ съ каждымъ годомъ уменьшается и въ отчетномъ году вывозъ пушнаго товара былъ ничтоженъ. Привозъ же товаровъ изъ заграницы и частью изъ Россіи относительно весьма великъ и съ каждымъ годомъ растетъ все больше и больше. Всего привезено морскимъ путемъ въ отчетномъ году на 3,464,988 рублей; сухимъ путемъ до 40,000, больше предыдущаго года на 329,789 рублей.

Изъ Владивостока вывозятся товары въ Южно-уссурійскій край, Николаевскъ, Хабаровку и далѣе по Амуру.

Въ отчетномъ году переведено денегъ изъ Владивостока въ Петербургъ и Москву, чрезъ Департаментъ Государственнаго Казначейства 1,841,054 руб.; больше чѣмъ въ предыдущемъ году на 183,434 рубля. Въ Иркутскъ чрезъ Иркутскую казенную палату 14,500 руб., больше предыдущаго года на 7,500 рублей.

Въ 1882 году выдано купеческихъ свидѣтельствъ по 1-й гильдіи восемь на одно больше предшествовавш<sup>го</sup> года; изъ нихъ русскимъ 3, иностранцамъ: японцамъ 2, германцамъ 2 и американцу 1, Билетовъ къ свидѣтельствамъ 1-й гильдіи пятнадцать, изъ нихъ русскихъ 5, иностранцамъ: японцамъ 3, германцамъ 6 и американцамъ 1.

Свидѣтельствъ по 2 гильдіи выдано семьдесятъ восемь, изъ нихъ русскимъ 34, иностранцамъ: японцамъ 1, германцамъ 12, великобританцамъ 2, швейцарцамъ 1, французамъ 2, китайцамъ 25, туркамъ 1, больше предыдущаго года на 12. Билетовъ къ свидѣтельствамъ 2й гильдіи семьдесятъ восемь, изъ нихъ: русскимъ 39, иностранцамъ: германцамъ 12, великобританцамъ 2, туркамъ 1, французамъ 2, швейцарцамъ 1, японцамъ 1, и китайцамъ 30, больше чѣмъ въ 1881 годъ на 10.

Свидѣтельствъ на мелочной торгъ девяносто два, изъ нихъ: русскимъ 25, иностранцамъ: саксонцамъ 1, сербамъ 1, туркамъ 1, японцамъ 2, и китай-



цамъ 62, больше противъ минувшаго 1881 г. на 38.

Билетовъ къ свидѣтельствамъ на мелочной торгъ восемьдесятъ девять, изъ нихъ русскимъ 23, иностранцамъ: саксонцамъ 1, сербамъ 2, туркамъ 1, японцамъ 2, и китайцамъ 60, больше прошлаго 1881 г. на 66.

Приказчичьихъ свидѣтельствъ 1-го класса шестьдесятъ девять, изъ нихъ русскимъ 41, иностранцамъ: германцамъ 6, японцамъ 2, и китайцамъ 20, болѣе предыдущаго года на 1.

Приказчичьихъ свидѣтельствъ 2-го класса пятьдесятъ четыре, изъ нихъ: русскимъ 22, японцамъ 2, датчанамъ 1, германцамъ 5, и китайцамъ 24, больше на 22,

Свидѣтельствъ на мѣщанскіе промыслы двѣнадцать, русскимъ восемь, китайцамъ 2, шведамъ 1 и итальянцамъ 1.

Паспортовъ мѣщанамъ г. Владивостока, шестимѣсячныхъ одиннадцать, годовыхъ тринадцать и трехъ годовыхъ 1.

Торговья заведенія въ г. Владивостокѣ были слѣдующія въ отчетномъ году: Оптовыхъ складовъ спирта и вина пять, два русскихъ и три германскихъ Магазиновъ перваго разряда русскихъ три, германскихъ 6, японскихъ 1 Втораго разряда русскихъ три германскихъ 2, китайскихъ 2-го разряда шесть

Лавокъ: русскихъ втораго разряда 2, китайскихъ 6, третьяго разряда русскихъ 4, китайскихъ 63.

Вакалейныхъ лавокъ при ренсковыхъ погребяхъ русскихъ втораго разряда 1, третьяго разряда 6, турецкихъ втораго 1, китайскихъ 3-го разряда 2.

Ренсковыхъ погребовъ на выносъ русскихъ 26 китайскихъ 10, германскихъ 8, турецкихъ 1, японскихъ 1., ренсковыхъ погребовъ распивочно и навывносъ пять, всѣ принадлежать русскимъ, питейныхъ заведеній два, 1, русское и 1 китайское.

Трактировъ семь, 3 разряда, всѣ русскіе; гостинницъ втораго разряда двѣ русскіе, портерныхъ двѣ, принадлежать русскимъ.

Мясныхъ лавокъ шесть, изъ нихъ 1 германская и пять китайскихъ; овощныхъ лавокъ 3-го разряда семь, всѣ принадлежать китайцамъ.

Торговыхъ банъ общихъ четыре и номерныхъ три всѣ дурно устроены и грязны.

Цѣны въ отчетномъ году на строительные матеріалы за не имѣніемъ лѣснаго рынѣа и правильнаго подвоза, быстро мѣнялись, то возвышались, то падая, обыкновенный строевой лѣсъ длиною три сажени бревно, стоило отъ 3 рублей 75 коп. до 7 рублей 50 к. доска той же длины и въ два дюйма толщины отъ 1-го рубля 50 до 2 руб. 75 коп. брусъ, или балка до 5 вершковъ толщины и четыре сажени длины отъ 7 руб. до 12 рублей 75 коп. въ 10 вершковъ балка той же длины до 20 рублей. На другіе предметы цѣны были устойчивѣе камень годный для кладки фундамента за кубическую сажень отъ 28 руб. до 32 руб., извѣстковый камень за кубическую сажень отъ 110 руб. до 125 рублей, извѣсть не гашеная сажень до 200 руб; гашеная бѣлая извѣсть 60 коп. пудъ; кирпичъ огнеупорный за сто штукъ отъ 12 рублей до 15, красный отъ 30 до 40 рублей за тысячу; цементъ средней



величины бочка 30 рублей, Масло конопляное для красокъ-(алифъ) до 17 руб. за пудъ. желѣзо кровельное листовое до 9 рублей за пудъ.

Мебель дороже противъ цѣнъ Европейской Россіи на 100% - мануфактурные товары дороже на 25-40%. Нѣкоторые, какъ напримѣръ кошемиръ, альпага и другіе тоже на 100% дороже чѣмъ въ Европейской Россіи.

Мука ржаная до 2-хъ рублей пудъ; мука крупчатка 1 сортъ калифорнская до 4 руб. за пудъ; мука 2 сортъ калифорнская за пудъ 3 руб. 20 коп. мука крупчатка мѣстнаго приготовленія 1-й сортъ за пудъ 2 руб. 80 коп, 2-й сортъ за пудъ 2 руб. Крупа рисовая 1 сортъ до 3 руб. 50 коп. иишій сортъ до 2 руб. 25 коп. гречневая до 4 руб. за пудъ.

Мясо пудъ до 10 рублей

Масло коровье 20 рублей пудъ.

Яйцы лѣтомъ за сотню отъ 2 рублей до 2 руб. 75 коп. зимою до 8 рублей.

Молоко лѣтомъ 20 коп. бутылка, зимою 40 коп. бутылка.

Солонина отъ 5 руб. до 9 рублей за пудъ по качеству; Фазанъ отъ 60 коп. до 1 р 20 коп, осенью и зимою, весною и лѣтомъ ихъ нѣтъ, Курица отъ 50 коп. до 2 руб. Утка дикая до 1 руб. 50 коп. Гусь до 4 рублей.

Рыба соленая до 3 руб. пудъ, привозная до 4 рублей за пудъ. Соль высшій сортъ до 1 руб 25 коп., 2 сортъ до 1 руб. за пудъ. Сахаръ отъ 10 руб. до 12 руб. за пудъ. Чай-байховый отъ 60 коп. до 2 руб. 50 к. за фунтъ.

Овесь отъ 1 руб. до 1 руб. 40 к. сѣно отъ 12 до 15 коп. осенью за пудъ.

Лукъ отъ 4 руб. осенью и до 8 руб. зимою за пудъ.

Капуста осенью отъ 4 руб. до 8 руб. за сотню кочней, зимою до 30 р.

Картофель осенью 40 к. за пудъ, а зимою до 1 руб. 40 коп.

Морковь и свекла лѣтомъ 65 коп. за пудъ, а зимою до 1 руб. 50 за пудъ.

Свѣчи стеариновые за пудъ 20 рублей.

Керосинъ обыкновенный 7 руб. ящикъ до 130 фунтовъ.

Сажень однополенныхъ дровъ съ перевозкою лѣтомъ до 6 руб. 50 коп., зимою до 10 рублей.

Евартира въ одну комнату безъ помѣщенія для прислуги 15 рублей въ мѣсяцъ, въ двѣ комнаты съ кухнею отъ 40 рублей до 50 рублей въ мѣсяцъ и при томъ при отсутствіи какого либо двора, о погребѣ же, конюшнѣ, сараѣ, амбарѣ нѣтъ и рѣчи.

## Е.) Движеніе населенія.

Приложеніемъ къ этой статьѣ служатъ вѣдомости за № № 8, 9, 10 и 11.

Въ 1-му Января 1882 г. состояло всѣхъ жителей въ г. Владивостокѣ ввлючая и войска до 7,800 человекъ обоого пола.

Въ отчетномъ году движеніе населенія было слѣдующее:

Умерло мужскаго пола 120, женскаго 56, итого 176.

Родилось мужскаго пола 117. женскаго 102, итого 219.

Приѣхавшихъ на службу русскихъ воинскихъ и гражданскихъ чиновъ, приѣхавшихъ на жительство русскихъ, иностранцевъ, добровольно переселив-



шихся и причисленных въ обыватели г. Владивостока 1157.

Итого въ 1-му января 1883 г. состояло всѣхъ жителей до 9000 человекъ обоого пола.

Въ число родившихся въ 1882 году вошли всѣ дѣти воинскихъ чиновъ.

По временамъ года подвергались смерти:

|           |           |    |      |   |        |           |   |      |   |   |
|-----------|-----------|----|------|---|--------|-----------|---|------|---|---|
| Въ Январѣ | муж. пола | 13 | жен. | 9 | Въ Юлѣ | муж. пола | 4 | жен. | 1 |   |
| — Февралѣ | —         | —  | 16   | — | 8      | —         | — | 13   | — | 7 |
| — Мартѣ   | —         | —  | 12   | — | 3      | —         | — | 11   | — | 6 |
| — Апрѣлѣ  | —         | —  | 10   | — | 8      | —         | — | 8    | — | 4 |
| — Маѣ     | —         | —  | 10   | — | 6      | —         | — | 6    | — | 2 |
| — Июнѣ    | —         | —  | 5    | — | 1      | —         | — | 12   | — | 1 |
|           |           |    |      |   |        |           |   |      |   |   |

Раздѣленіе умершихъ по возрастамъ:

Умершихъ изъ числа родившихся въ 1882 г. мужск. 16 женскаго 10

|                      |             |    |          |    |    |
|----------------------|-------------|----|----------|----|----|
| Отъ 1 года до 3 лѣтъ | мужск. пола | 24 | женскаго | 23 |    |
| — 3 — — 6            | —           | —  | 8        | —  | 4  |
| — 6 — — 10           | —           | —  | 3        | —  | 3  |
| — 10 — — 15          | —           | —  | 1        | —  | —  |
| — 15 — — 20          | —           | —  | 2        | —  | —  |
| — 20 — — 25          | —           | —  | 17       | —  | —  |
| — 25 — — 30          | —           | —  | 14       | —  | 5  |
| — 30 — — 35          | —           | —  | 11       | —  | 4  |
| — 35 — — 40          | —           | —  | 8        | —  | —  |
| — 40 — — 45          | —           | —  | 4        | —  | 3  |
| — 45 — — 55          | —           | —  | 7        | —  | 3  |
| — 55 — — 65          | —           | —  | 3        | —  | —  |
| — 65 и старше        |             |    | 2        | —  | 1. |

Изъ числа показанныхъ умершихъ подвергались насильственнымъ и случайнымъ смертямъ:

Мужскаго пола 20 женскаго пола 3.

Браковъ въ отчетномъ году заключено было 35.

Изъ нихъ между холостыми и дѣвцами 25.

холостыми и вдовами 6.

вдовцами и дѣвцами 2.

вдовцами и вдовами 2.

Браки по возрастамъ.

Моложе двадцати лѣтъ муж: пола 5 женск. 22

|                        |             |   |               |    |    |
|------------------------|-------------|---|---------------|----|----|
| Отъ 21 года до 25 лѣтъ | мужск. пола | 5 | женскаго пола | 5. |    |
| — 25 лѣтъ — 30         | —           | — | 8             | —  | 7. |
| — 30 — — 35            | —           | — | 9             | —  | 1. |
| — 35 — — 40            | —           | — | 3             | —  | —  |
| — 40 — — 45            | —           | — | 4             | —  | —  |
| — 45 — — 50            | —           | — | 1             | —  | —  |



Общее раздѣленіе жителей.

Русскихъ подданныхъ:

Чиновъ морскаго и военно-сухопутнаго вѣдомствъ 3,678.

Ихъ семействъ женъ и взрослыхъ женщинъ 360.

Дѣтей ихъ: мужскаго пола 281, женскаго пола 245.

Итого всего военнаго вѣдомства обоюга пола 4,564.

Чиновъ гражданскихъ, состоящихъ на службѣ 38.

Ихъ семействъ женъ и взрослыхъ женщинъ 12.

Дѣтей ихъ: мужскаго пола 16, женскаго пола 12.

Постоянныхъ жителей муж. пола 158 женскаго 166.

Дѣтей ихъ — — 187 — 186.

Кромѣ того евреевъ — — 1 — 1.

Дѣтей ихъ — — 4 — 2.

Временно проживающихъ:

Муж. пола 291 женскаго. 219.

Дѣтей ихъ — — 114 — 102.

Кромѣ того евреевъ — 13 — 10.

Дѣтей ихъ — 21 — 8.

Иностранцевъ — 2652 — 150.

Дѣтей ихъ — 29 — 14.

---

Итого 9,000.

Раздѣленіе постоянныхъ жителей Владивостока по сословіямъ:

Дѣтей ихъ:

|   | муж. пола | жен. 5  | муж. пола | жен. 5.  |
|---|-----------|---------|-----------|----------|
| Дворянъ   | 2         | 5       | 3         | 5.       |
| Чиновник. отст.                                   | —         | 6 — 16  | —         | 22 — 12. |
| Офицеровъ —                                       | —         | 5 — 9   | —         | 8 — 13.  |
| Купцовъ   | —         | 16 — 15 | —         | 11 — 10. |
| Мѣщанъ  | —         | 45 — 43 | —         | 57 — 59. |
| Ерестьянъ   | —         | 21 — 22 | —         | 36 — 26. |
| Духовнаго сословія                                | —         | 5 — 6   | —         | 4 — 15.  |
| Уволенныхъ въ запасъ флота и арміи нижнихъ чиновъ | —         | 17 — 8  | —         | 3 — 4.   |
| Отставныхъ нижнихъ чиновъ                         | —         | 28 — 20 | —         | 21 — 17. |
| Финлянд. уроженц.                                 | —         | 14 — 14 | —         | 24 — 26. |
| Поселенцевъ                                       | —         | — 2     | —         | 2 — 1.   |

---

Итого 705.

Раздѣленіе временныхъ жителей Владивостока, исключая иностранцевъ.

Потомственныхъ

Дѣтей ихъ:

|               |           |          |           |           |
|---------------|-----------|----------|-----------|-----------|
| дворянъ       | муж. пола | 3 жен. 3 | муж. пола | — жен. 1. |
| Личн. дворянъ | —         | 7 — 9    | —         | 4 — —     |



| Почетныхъ<br>гражданъ                 | Почетныхъ |        | Дѣтей ихъ: |         |   |    |   |     |
|---------------------------------------|-----------|--------|------------|---------|---|----|---|-----|
|                                       | муж. пола | жен. — | муж. пола  | жен. 1. |   |    |   |     |
| Чиновниковъ                           | —         | 13     | —          | 24      | — | 13 | — | 18. |
| Офицеровъ отставн.                    | —         | 8      | —          | 3       | — | 3  | — | 1.  |
| Купцовъ                               | —         | 1      | —          | 2       | — | 6  | — | 1.  |
| Мѣщанъ                                | —         | 49     | —          | 17      | — | 6  | — | 10. |
| Крестьянъ                             | —         | 34     | —          | 36      | — | 12 | — | 12. |
| Духовнаго сословія                    | —         | 1      | —          | 5       | — | 7  | — | 5.  |
| Уволенныхъ въ запасъ флота<br>и арміи | —         | 59     | —          | 9       | — | 5  | — | 3.  |
| Отставныхъ нижнихъ<br>чиновъ          | —         | 72     | —          | 27      | — | 20 | — | 11. |
| Иностранцевъ                          | —         | 4      | —          | 2       | — | —  | — | —   |
| Мастеровыхъ                           | —         | 3      | —          | —       | — | —  | — | —   |
| Финлянд. уроженцевъ                   | —         | 6      | —          | 5       | — | 5  | — | 2.  |
| Чеховъ русско-поддан.                 | —         | 1      | —          | 1       | — | —  | — | —   |
| Поселенцевъ                           | —         | 21     | —          | 105     | — | 42 | — | 31. |
| Ссыльно-баторжныхъ                    | —         | 18     | —          | 12      | — | 12 | — | 11. |

Раздѣленіе иностранцевъ по націямъ:

| Сѣверо-американскихъ<br>гражданъ | Сѣверо-американскихъ |        | Дѣтей ихъ: |         |   |   |   |    |
|----------------------------------|----------------------|--------|------------|---------|---|---|---|----|
|                                  | муж. пола            | жен. 2 | муж. пола  | жен. 1. |   |   |   |    |
| Французовъ                       | —                    | 2      | —          | —       | — | 1 | — | 2. |
| Шведовъ                          | —                    | 3      | —          | 3       | — | 3 | — | 1. |
| Саксонцевъ                       | —                    | 1      | —          | 1       | — | 1 | — | 1. |
| Турокъ                           | —                    | 1      | —          | —       | — | — | — | —  |
| Итальянцевъ                      | —                    | 1      | —          | —       | — | — | — | —  |
| Сербовъ                          | —                    | 1      | —          | —       | — | — | — | —  |
| Германцевъ                       | —                    | 21     | —          | 2       | — | 2 | — | 1. |
| Датчанъ                          | —                    | 5      | —          | 2       | — | 1 | — | —  |
| Швейцарцевъ                      | —                    | 2      | —          | 3       | — | 1 | — | 1. |
| Бельгийцевъ                      | —                    | 5      | —          | 1       | — | 2 | — | —  |
| Корейцевъ                        | —                    | 196    | —          | 4       | — | 1 | — | —  |
| Японцевъ                         | —                    | 61     | —          | 123     | — | 9 | — | 5. |
| Китайцевъ                        | —                    | 62     | —          | 2       | — | — | — | —  |
| Манчжуръ                         | —                    | 2288   | —          | 7       | — | 3 | — | 2. |

Итого 2845.

II.

Подати и повинности.

Приложеніе вѣдомость № 12.

ВЫСОЧАЙШЕ дарованными льготами г. Владивостоку освобожденъ отъ



обладныхъ сборовъ, податей и другихъ повинностей, а потому <sup>таковыя</sup> (оныхъ) и не было въ отчетномъ году, какъ и въ предыдущіе годы.

А. Городскіе доходы и расходы:

|   |       |                              |
|---|-------|------------------------------|
| Къ 1-му января 1882 г. состояло капитала въ городскомъ управленіи | — — — | 21,041 р. 56 к.              |
| Въ отчетномъ году поступило доходовъ                              | —     | 50,786 р. 75 к.              |
|   |       | <u>Итого 71,828 р. 31 к.</u> |
| Расходовъ въ теченіи года произведено                             | —     | 38,588 р. 62 к.              |
| Къ 1 января 1883 г. осталось капитала                             | —     | 33,239 р. 69 к.              |

Главныя статьи городскихъ доходовъ были слѣдующія:

|  |       |                 |
|--|-------|-----------------|
| Аренда городскихъ лавокъ   | — — — | 23,318 р. 21 к. |
| Сборъ съ мелкихъ судовъ и шлюпокъ                                | — —   | 4,363 р. —      |
| Проценты при выдачѣ торговыхъ документовъ                        | — — — | 3,955 р. 20 к.  |
| Аренда городской скотобойни                                      | — —   | 1,235 р. —      |
| Аренда городскихъ вѣсовъ   | — —   | 1,251 р. —      |
| Оцѣночнаго сбора недвижимыхъ имуществъ                           | —     | 1,082 р. —      |
| Собрано посаженныхъ денегъ за вырубку дровъ въ городскихъ дачахъ | — — — | 2,471 р. —      |
| Аренда пристаней   | — — — | 2,000 р. —      |
| Продано съ торговъ дворовыхъ участковъ земли на                  |       | 3,973 р. 92 к.  |
| Отъ пошлинъ за протесты и различныя обязательства                |       | 1,137 р. 59 к.  |
| Аренда городскихъ пастбищъ для скота и другія.                   | —     | 886 р. —        |

Главныя статьи расхода:

|  |       |             |
|--|-------|-------------|
| На улучшеніе дорогъ городскихъ улицъ, проведеніе канавъ съ каменною обшивкою, водосточныхъ трубъ и мостовъ | — — — | 17,717 р. — |
| На содержаніе городского управленія, городского врача, архитектора и канцеляріи                            | — — — | 8,058 р. —  |
| На содержаніе и покунку лошадей пожарнаго обоза  |       | 3,259 р. —  |
| На освѣщеніе улицъ и ремонтъ фонарей   | —     | 1,152 р. —  |
| На содержаніе завѣдующаго городскими лѣсами и одному помѣсѣщику  | — — — | 900 р. —    |
| На страхованіе городскихъ зданій и другіе.   | — —   | 601 р. —    |



### В. Акцизные сборы.

Акцизныхъ доходовъ поступило въ отчетномъ году:

|                                      |   |   |   |                 |
|--------------------------------------|---|---|---|-----------------|
| а) Со спирта и вина                  | — | — | — | 71.359 р. 2 к.  |
| б). Съ водокъ выдѣланныхъ изъ спирта | — | — | — | 2,454 р. 24 в.  |
| в). Съ лака и политуры               | — | — | — | 108 р. —        |
| г). Съ пива и всѣхъ сортовъ меда     | — | — | — | 1,600 р. —      |
| Патентнаго сбора                     | — | — | — | 11,587 р. 50 в. |

Случайныхъ поступленій:

|   |  |  |  |              |
|---|--|--|--|--------------|
| Въ штрафъ за нарушеніе устава о питейномъ сборѣ |  |  |  | 426 р. 25 в. |
|---|--|--|--|--------------|

Итого 87,525 р. 01 в.

### Табачный доходъ.

|   |   |   |   |                |
|---|---|---|---|----------------|
| Плата за акцизные свидѣтельства на право пригот-<br>овленія и продажи табаку и другіе докумен-<br>ты по табако-акцизной части | — | — | — | 1,617 р. 50 в. |
| Дополнительнаго 15% сбора   | — | — | — | 242 р. 78 в.   |
| Прибавочнаго 10% сбора  | — | — | — | 161 р. 79 в.   |
| Случайныхъ поступленій, взысканныхъ въ штрафъ<br>за нарушеніе устава объ акцизѣ съ табаку                                     | — | — | — | 15 р. —        |

Итого 2,037 р. 07 в.

Всего 89,572 р. 08 в.

Солянаго и другихъ доходовъ не было.

## III.

### Общественное благоустройство и благочиніе.

#### А. Казенныя и общественныя зданія и устройство города.

##### Казенныхъ зданій:

|                                     |   |   |   |     |
|-------------------------------------|---|---|---|-----|
| Желѣзныхъ магазиновъ                | — | — | — | 12. |
| Каменныхъ казармъ и другихъ домовъ  | — | — | — | 15. |
| Деревянныхъ домовъ                  | — | — | — | 67. |
| Сараевъ, фанзъ, конюшенъ и навѣсовъ | — | — | — | 98. |
| Пристаней большихъ                  | — | — | — | 3.  |
| — малыхъ                            | — | — | — | 10. |
| Болодцевъ                           | — | — | — | 13. |

Казенный садъ при домѣ, въ которомъ имѣеть квартиру Главный Ко-  
мандиръ Портовъ Восточнаго Океана.

##### Зданій общественныхъ городскихъ:

|                               |   |   |   |    |
|-------------------------------|---|---|---|----|
| Деревянныхъ домовъ            | — | — | — | 3. |
| Большихъ досчатыхъ магазиновъ | — | — | — | 7. |



Вазарь гдѣ торгуютъ манзы, состоитъ изъ 130 лавокъ легкой барачной постройки.

|                                |   |   |     |
|--------------------------------|---|---|-----|
| Фанзъ (манзовскихъ домовъ)     | — | — | 2.  |
| Пристаней большихъ             | — | — | 2.  |
| — малыхъ                       | — | — | 4.  |
| Болодцевъ устроенныхъ городомъ | — | — | 12. |

Зданій принадлежащихъ жителямъ:

|                      |   |   |   |      |
|----------------------|---|---|---|------|
| Каменныхъ домовъ     | — | — | — | 14.  |
| Деревянныхъ —        | — | — | — | 472. |
| Желѣзныхъ магазиновъ | — | — | — | 1.   |
| Фанзъ                | — | — | — | 27.  |

Не окончено домовъ постройкою каменныхъ большихъ два и десять деревянныхъ.

Садовъ большихъ при домахъ жителей нѣтъ, малыхъ 18.

Городъ имѣетъ 45 улицъ, которые освѣщаются керосиномъ; фонарей на улицахъ 62.

Въ концѣ отчетнаго года городскимъ управленіемъ ассигновано 20,000 руб. на устройство улицъ, водосточныхъ трубъ, канавъ и мостовъ.

Б., Дороги и мосты.

Въ владивостокскомъ губернаторствѣ одна почтовая дорога, прилегающая отъ Владивостока до станціи Угловой. Дорога эта грунтовая, построенная въ 1881 году инженернымъ вѣдомствомъ, при самомъ окончаніи была далеко не удовлетворительна и въ весеннее время едва проходима, въ настоящемъ году стало еще хуже; перевозка грузовъ и артиллеріи въ распутицу невозможна. Мостовъ и мостиковъ на этой дорогѣ деревянныхъ 26; самые мосты исправны и довольно крѣпки, но около мостовъ образовались обвалы, которыя поправляются и засыпаются на скорую руку самими проезжающими, лишь бы имѣть возможность какъ нибудь пробраться далѣе.

В., Почты.

Въ губернаторствѣ находится одна почтовая контора и почтовая станція въ г. Владивостокѣ. На станціи имѣется четыре постоянныхъ пары лошадей согласно контракта, заключеннаго съ содержателемъ почтовой гоньбы въ іюлѣ мѣсяцѣ отчетнаго года; плата за пару лошадей назначена и утверждена 1560 руб. въ годъ. Перевозка почтъ производилась весною и лѣтомъ на пароходахъ по Амурскому заливу и рѣкѣ Суйфунъ, а зимою и осенью на лошадяхъ въ экипажахъ. Разстояніе между станціями Владивостока и Угловой весьма значительно, до 32 верстъ, что при крайне дурной дорогѣ весьма изнуряетъ лошадей.

Внутренней простой корреспонденціи отправлено  
было изъ Владивостока до — — 20,000 пакетовъ.



|   |   |            |   |   |                |
|---|---|------------|---|---|----------------|
| Получено до                             | — | —          | — | — | 18,000 писемъ. |
| Заказныхъ писемъ внутреннихъ отправлено | — | —          | — | — | 5,063.         |
| —                                       | — | за границу | — | — | 103.           |

Отправлено денежных и цѣнныхъ пакетовъ въ Европейскую Россію 1401 на 3,954,226 руб. Въ другія государства за границу денежныхъ и цѣнныхъ три пакета на 3,005 руб. Посылокъ въ Европейскую Россію 333 на 22,189 руб. Въ другіе государства за границу 4 на 130 руб. Бандерольныхъ отправленій 18. Простыхъ писемъ франкированныхъ 172 штуки.

### Г., Телеграфъ

Въ губернаторствѣ учреждена одна международная контрольная телеграфная станція; движеніе телеграфной корреспонденціи за минувшіе 1881 и 1882 г. было слѣдующее:

Въ 1881 году.

Въ 1882 году.

Денешъ исходящихъ внутренней корреспонденціи:

|            |         |  |            |         |
|------------|---------|--|------------|---------|
| Тарифныхъ  | 10,468. |  | Тарифныхъ  | 10,856. |
| Служебныхъ | 2,146.  |  | Служебныхъ | 2,087.  |

Денешъ входящихъ внутренней корреспонденціи:

|            |         |  |            |         |
|------------|---------|--|------------|---------|
| Тарифныхъ  | 10,681. |  | Тарифныхъ  | 11,149. |
| Служебныхъ | 1,450.  |  | Служебныхъ | 1,329.  |

Денешъ исходящихъ международной корреспонденціи:

|            |      |  |            |      |
|------------|------|--|------------|------|
| Тарифныхъ  | 876. |  | Тарифныхъ  | 795. |
| Служебныхъ | 600. |  | Служебныхъ | 889. |

Денешъ входящихъ международной корреспонденціи:

|            |      |  |            |      |
|------------|------|--|------------|------|
| Тарифныхъ  | 509. |  | Тарифныхъ  | 504. |
| Служебныхъ | 191. |  | Служебныхъ | 191. |

Денешъ приходящихъ внутренней и транзитной международной корреспонденціи

|              |         |  |              |         |
|--------------|---------|--|--------------|---------|
| Въ 1881 году | 29,176. |  | Въ 1882 году | 34,327. |
|--------------|---------|--|--------------|---------|

Всѣхъ обменныхъ денешъ:

|   |   |         |   |   |         |
|---|---|---------|---|---|---------|
| — | — | 85,229. | — | — | 97,028. |
|---|---|---------|---|---|---------|

Дохода поступило за исходящія тарифныя денешы по внутренней корреспонденціи:

|            |                 |  |            |                 |
|------------|-----------------|--|------------|-----------------|
| Въ 1881 г. | 32,032 р. 66 к. |  | Въ 1882 г. | 28,408 р. 52 к. |
|------------|-----------------|--|------------|-----------------|

По международной корреспонденціи:

|            |                |  |            |                 |
|------------|----------------|--|------------|-----------------|
| Въ 1881 г. | 14,952 р. 2 к. |  | Въ 1882 г. | 12,228 р. 17 к. |
|------------|----------------|--|------------|-----------------|

|       |                 |  |       |                 |
|-------|-----------------|--|-------|-----------------|
| Итого | 46,984 р. 68 к. |  | Итого | 40,636 р. 17 к. |
|-------|-----------------|--|-------|-----------------|

Изъ сравненія двухъ лѣтъ видно, что число денешъ въ отчетномъ году увеличилось, а доходъ уменьшился; на увеличеніе числа денешъ внутренней корреспонденціи имѣло вліяніе введеніе пословнаго тарифа, а уменьшеніе дохода произошло отъ уменьшенія числа административныхъ денешъ.



## Д., Народная нравственность.

Арестанты, тюрьмы и судебныя учрежденія.

Приложеніе къ этой статьѣ вѣдомости № № 13 и 14.

Состояло подѣ судомъ воинскихъ чиновъ морскаго и военно-сухопутнаго вѣдомствъ:

Офицеровъ 8.

Нижнихъ чиновъ 78.

|           |   |     |
|-----------|---|-----|
| Изъ нихъ: | приговорены въ каторжнымъ работамъ              | 1   |
| —         | Къ ссылкѣ въ Сибирь —                           | 1   |
| —         | Въ дисциплинарныя роты —                        | 8   |
| —         | Въ гражданскую тюрьму —                         | 8   |
| —         | Къ вѣчному изгнанію изъ предѣловъ государства — | 4   |
| —         | Къ исключенію изъ службы —                      | 2   |
| —         | Къ наказанію въ дисциплинарномъ порядкѣ —       | 41  |
| —         | Оправдано —                                     | 13. |

Преступленія, за которыя состояли подѣ судомъ офицеры: злоупотребленіе по службѣ 1, за неявку къ службѣ 1, за подлоги 3, за неправильное веденіе отчетности 3.

Нижніе чины: за нанесеніе оскорбленія дѣйствіемъ 5, словами 7, за изнасилованіе 3, за кражу 12, за побѣгъ отъ службы 12, за скотоложство 1, за присвоеніе чужой собственности 1, за утопленіе 1, за неисполненіе приказаній 20, за драку и неисправимо дурное поведеніе 3.

Гражданскаго вѣдомства:

Уголовные арестанты и состоящіе подѣ судомъ содержались на гауптвахтѣ, главнымъ образомъ какъ пересыльные, такъ какъ до 5 октября отчетнаго года во Владивостокѣ окружнаго суда не было, а тюрьмы и до настоящаго времени нѣтъ, то и арестанты гражданскаго вѣдомства были пересылаемы въ Николаевскъ, гдѣ есть окружный судъ и тюрьма:

Въ теченіи года уголовныхъ арестантовъ содержалось на гауптвахтѣ 77, арестованныхъ при полиціи было 337.

Слѣдственныхъ дѣлъ начато въ отчетномъ году 63; изъ нихъ окончено 34; къ 1-му января 1883 года осталось неоконченныхъ 29.

Вновь учрежденный въ г. Владивостокѣ окружный судъ открытъ былъ 5 декабря отчетнаго года. Въ томъ же декабрѣ поступило дѣлъ въ судъ гражданскихъ 9, уголовныхъ 15, изъ нихъ рѣшено въ томъ же мѣсяцѣ 2 гражданскихъ и 8 уголовныхъ дѣлъ, по которымъ присужденныхъ къ наказаніямъ не было.



## Е., Пожары.

### Приложеніе къ этой статьѣ вѣдомость № 15.

Значительныхъ пожаровъ въ отчетномъ году не было, хотя число ихъ увеличилось противъ предыдущаго года; всего пожаровъ было 7, домовъ сгорѣло 2, убытка понесено на 3.667 р. пожары были одинъ отъ дурнаго устройства трубъ въ печахъ, а остальные отъ неосторожнаго обращенія съ огнемъ; поджоговъ не было.

## IV.

### Народное здравіе и общественное призрѣніе.

За исключеніемъ вновь открытой частной больницы съ 1-го января 1882 года для венерическихъ больныхъ въ отчетномъ году лечебныхъ заведеній не увеличилось и остались тѣ-же, что и въ предыдущемъ году. Морской госпиталь въ 150 кроватей, лазаретъ при Сибирскомъ экипажѣ, лазаретъ при кадрѣ портовыхъ мастеровыхъ и околодокъ при 1-мъ Восточно-Сибирскомъ линейномъ баталіонѣ. Больница для венерическихъ больныхъ, исключительно проституткоу, содержится на средства хозяевъ домовъ терпимости.

Врачей морскаго вѣдомства 14, изъ нихъ: при госпиталѣ главный докторъ, старшій и младшій ординаторы; при Сибирскомъ флотскомъ экипажѣ два, при кадрѣ портовыхъ мастеровыхъ и рабочихъ 1, судовыхъ 8. При 1-мъ Восточно-Сибирскомъ линейномъ баталіонѣ 1 врачъ. Лекарскихъ помощниковъ морскаго и военно-сухопутнаго вѣдомствъ 5, лекарскихъ помощницъ 1; повивальная бабка 1, Фельдшеровъ 26. При госпиталѣ имѣется одна морскаго вѣдомства аптека, при ней одинъ аптекарь; эта аптека стоитъ на восточной окраинѣ города близъ госпиталя, отъ центра города весьма далеко, не говоря уже о противоположной части города, что крайне неудобно для всѣхъ и въ особенности тяжело для бѣднаго класса, другой-же аптеки въ городѣ нѣтъ.

Изъ 9,000 жителей Владивостока заболѣло въ теченіи года 8,607 чел. Умерло всего 176 человекъ.

На 1,000 жителей приходится заболѣвшихъ 956, умершихъ 19<sup>5</sup>/<sub>9</sub>.

Цифру о болѣзненности назвать точною нельзя, такъ какъ многіе были больны и нѣкоторые умирали безъ помощи врача; свѣдѣнія же о больныхъ составляли врачи, которымъ многіе случаи заболѣванія и неизвѣстны были.

Раздѣленіе заболѣваній и смертности по группамъ болѣзней:

|  |                |           |           |
|--|----------------|-----------|-----------|
| Болѣзни остротечныя, простудныя и не инфекціоннаго характера | заболѣло 3,447 | умерло 83 | человѣка. |
| Разныя хроническія болѣзни                                   | —              | 830       | — 27 —    |
| Разныя наружныя и травматическаго происхожденія              | —              | 760       | — — —     |



|   |   |              |           |
|---|---|--------------|-----------|
| Венерическія болѣзни  | — | заболѣло 429 | умерло 1. |
| Разныя инфекціонныя болѣзни   | — | 83           | — 21.     |
| Цынга   | — | 24           | — 1.      |
| Болѣзни беременныхъ и послѣ<br>родоваго періода                                       | — | 10           | — —       |
| Болѣзни труднаго прорѣ-<br>зыванія зубовъ   | — | 1            | — —       |
| Отравленіе  | — | 1            | — 1.      |
| Болѣзни испытанія   | — | 11           | — —       |
| Преждевременно рожденныхъ   | — | 2            | — 2.      |
| Болѣвшихъ болѣе или менѣе<br>продолжительное время и<br>умершихъ безъ помощи<br>врача | — | —            | — 17.     |

Итого 5,598 153.

Инфекціонныя болѣзни отдѣльно раздѣляются на слѣдующія:

|                          |             |           |
|--------------------------|-------------|-----------|
| Тифъ и его разновидности | заболѣло 10 | умерло 2. |
| Дифтеритъ                | — 23        | — 17.     |
| Скарлатина               | — 14        | — —       |
| Корь                     | — 4         | — —       |
| Еюклюшь                  | — 15        | — —       |
| Холерина                 | — 12        | — 2.      |
| Крoвавый поносъ          | — 5         | — —       |

Итого 83 21.

Кромѣ 5,598 показанныхъ больныхъ пользовались при окологдѣ 1-го Восточно-Сибирскаго линейнаго баталіона 379 человекъ и амбулаторныхъ при частяхъ владивостокскаго гарнизона 2,632 человека.

Больные въ отчетномъ году были на излеченіи въ слѣдующихъ мѣстахъ:

|   |   |       |        |
|---|---|-------|--------|
| Въ морскомъ госпиталѣ   | — | 1,734 | челов. |
| Въ экипажномъ лазаретѣ  | — | 1,025 | —      |
| Въ лазаретѣ кадра портовыхъ мастеровыхъ   | — | 174   | —      |
| На квартирахъ   | — | 2,527 | —      |
| Въ окологдѣ 1-го Восточно-Сибирскаго ли-<br>нейнаго баталіона и другихъ частяхъ<br>Владивостокскаго гарнизона | — | 3,011 | —      |
| Въ больницѣ для проститутокъ  | — | 136   | —      |

Итого 8,607 —

Умершихъ насильственно, скоропостижно и случайно 23 челoв.

Изъ нихъ: убійствъ — — — 5 —



|           |                                     |   |   |       |        |   |
|-----------|-------------------------------------|---|---|-------|--------|---|
| Изъ нихъ: | Самоубійствъ                        | — | — | 3     | челов. |   |
| —         | Задавлено                           | — | — | 1     | —      |   |
| —         | Земерзло                            | — | — | 1     | —      |   |
| —         | Утонуло                             | — | — | 2     | —      |   |
| —         | Найдено мертвое разложившееся тѣло  | — | — | 1     | —      |   |
| —         | Скоропостижно умершихъ отъ болѣзней | — | — | 9     | —      |   |
| —         | Отъ неизвѣстныхъ причинъ            | — | — | 1     | —      |   |
|           |                                     |   |   | <hr/> |        |   |
|           |                                     |   |   | Итого | 23     | — |
|           |                                     |   |   | <hr/> |        |   |

Всего умершихъ 176 челов.

Не смотря на свое географическое положеніе Владивостока, находясь на одной широтѣ (подъ 43° сѣверной широты) съ Римомъ и Флоренціей, имѣетъ климатъ нездоровый съ рѣзкими переѣнами температуры, вовсе не соотвѣтствуетъ своему южному положенію. Лѣтомъ бывають жаркіе дни. температура доходитъ до + 27° Р. Въ отчетномъ году было до + 26°, а зимою на столько же опускается ниже нуля, въ 1882 г. до 25°. Такимъ образомъ средняя температура даже меньше, чѣмъ въ Петербургѣ и почти такая же, какъ въ Южной Камчаткѣ. Позднею осенью и зимою господствуютъ суровые, весьма сильныя, сѣверо-западные вѣтра, продолжающіяся цѣлыя недѣли непрерывно, отъ чего холодъ дѣлается крайне ощутительнымъ и воздухъ въ высшей степени сухой. Снѣга выпадаетъ немного и тотъ весь уносится вѣтромъ, который поднимаетъ большія облака пыли надъ улицами города.

Весною и лѣтомъ преобладаетъ юго-восточный вѣтеръ, наносящій громадное количество влаги, чрезвычайно густые туманы и продолжительные дожди; въ Маѣ и Іюнѣ туманы бывають почти непрерывныя.

Въ отчетномъ году было дней съ туманами болѣе или менѣе сильными 186; съ дождемъ 83, съ снѣгомъ 27 дней, совершенно же ясныхъ дней было только 45.

Почву нездоровой назвать нельзя, но при увеличеніи населенія и ограниченности средствъ, большинство жителей, отъ которыхъ трудно требовать содержанія въ полной чистотѣ ихъ дворовъ и участковъ земли, въ особенности расположенныхъ на крутыхъ скатахъ горъ, почва можетъ быть скоро испорчена изверженіями животныхъ и людей.

Послѣ проливныхъ дождей и при таяніи весною, земля, замерзающая зимою до 6 футовъ въ глубину, чрезвычайно быстро сохнетъ, что находится въ зависимости отъ грунта, покрытаго неровно не толстымъ слоемъ рыхлой земли и состоящаго въ верхнихъ слояхъ изъ песчаника, а глубже изъ известняка; въ западной части города на высотахъ окружающихъ низменности Семеновскій и Фельдшерскій покосы, грунтъ земли болѣе рыхлый, а потому содержитъ болѣе влаги и не скоро высыхаетъ.



Воды въ городѣ недостаточно и вода недоброкачественна; жители города пользуются водою изъ колодезей, городскимъ управленіемъ устроены въ минувшіе годы восемь колодезей, которые вырыты довольно глубоко, есть до 7 сажень съ деревянными срубамъ и навѣсами, но въ четырехъ изъ нихъ зимою вода вымерзаетъ, а въ другихъ уменьшается на половину; эти колодцы не могутъ снабжать водою и десятой части жителей Владивостока; Бромъ означенныхъ колодезей есть около пятнадцати въ городѣ, неизвѣстно кѣмъ и когда устроенные; устройство ихъ весьма неудовлетворительно и незатейливо, многіе изъ нихъ съ ветхими срубамъ, а нѣкоторые и вовсе безъ срубовъ; во время дождей, вода свободно стекаетъ въ колодцы, унося съ собою и встрѣчающіяся по пути нечистоты; изъ этихъ колодцевъ большинство жителей и пользуется водою; каждый кварталъ города имѣетъ такіе колодцы. Затѣмъ Сибирскій флотскій экипажъ имѣетъ въ своемъ районѣ расположенія свои семь колодезей, госпиталь два и въ новомъ адмиралтействѣ четыре; эти, морскаго вѣдомства, колодцы устраивались особенно тщательно и заботливо, съ значительными денежными затратами, но и въ нихъ воды немного и назвать ее удовлетворительной нельзя. При частяхъ военно-сухопутнаго вѣдомства тоже есть свои колодцы.

Хорошее устройство глубокихъ колодцевъ несомнѣнно улучшить воду и дать больше ея, но на устройство ихъ нужны денежные средства, которыхъ здѣсь и нѣтъ.

Существуетъ мнѣніе, что въ г. Владивостокѣ нужно теперь же приступить къ устройству артезианскихъ колодезей, или провести воду изъ Первой рѣчки.

Первое предположеніе, — устройство артезианскихъ колодцевъ, — весьма желательно, но если нѣтъ средствъ на устройство простыхъ хорошихъ колодцевъ, то откуда же взять средства на устройство артезианскихъ, требующихъ весьма солидныхъ затратъ. Осуществленіе этой мечты — дѣло будущаго, когда юный Владивостокъ разовьется, окрѣпнетъ, когда край будетъ заселенъ, проведутся желѣзныя дороги и пр., тогда городъ будетъ имѣть матеріальную возможность устроить артезианскія колодцы и даже опередить въ благоустройствѣ многіе европейскіе благоустроенные города.

Второе предположеніе—о проведеніи воды съ Первой рѣчки въ городъ, не говоря уже о немнѣннн денежныхъ средствъ, не можетъ имѣть мѣста, такъ какъ проведеніе трубъ чрезъ горы, —которыя болѣе сорока сажень возвышаются надъ уровнемъ моря и оканчиваются высокою отвѣсною скалою въ морѣ, представляетъ особенныя техническія неудобства и потребуетъ громадныхъ затратъ, которыя впоследствии могутъ и не оправдаться, вѣдствие малаго количества воды въ рѣчкѣ; въ сухое время въ полуверстѣ отъ устья, рѣчка дѣлается мелкимъ ручьемъ, а въ полутора верстахъ отъ устья высыхаетъ.

Устройство большинства домовъ жителей крайне неудобное, вовсе несогласное съ правилами гигиены, дома носятъ характеръ временный, устроены



по недостатку средств и времени какъ нибудь, на скорую руку.

Ретирадныя мѣста у немногихъ жителей улучшены въ отчетномъ году, а значительное большинство осталось крайне въ дурномъ состояніи; устройство ихъ состоитъ въ вырытыхъ ямахъ, надъ которыми поставлены будки, или же просто ямы, огороженныя чѣмъ нибудь; такое устройство заражаетъ почву, воду и воздухъ; быстрое устраненіе этого зла невозможно, улучшение производится постепенное, медленное, а тѣмъ временемъ почва можетъ сдѣлаться нездоровою и послѣдствія могутъ оказаться печальными.

Помойныхъ ямъ хорошо устроенныхъ почти нѣтъ, во дворахъ водосточныхъ трубъ тоже нѣтъ. Вообще санитарное состояніе Владивостока далеко не удовлетворительно, а существенное улучшеніе сдѣлать нѣтъ матеріальныхъ средствъ.

Комитетъ общественнаго здравія принималъ мѣры какія возможно къ улучшенію санитарнаго состоянія города, опредѣленіемъ комитета назначено десять премій по 100 рублей каждая изъ городскихъ суммъ съ согласія городского управленія, для выдачи лицамъ, устроившимъ новые колодцы, или улучшившимъ старые на столько, чтобы воды было достаточно для квартала домовъ въ 12 - 15. Назначилъ санитарную комиссію для изученія и обсужденія санитарныхъ нуждъ города; постановилъ устроить 4 колодца общими силами городского управленія, Сибирскаго флотскаго экипажа и частями сухопутныхъ войскъ, съ общаго согласія; слѣдилъ за уборкою и вывозкою нечистотъ и дѣлалъ указанія полиціи. Городскимъ управленіемъ при устройствѣ улицъ сдѣланы канавы и проведено нѣсколько водосточныхъ трубъ въ мѣстахъ, гдѣ устройство таковыхъ болѣе настоятельно.

## V.

### Народное просвѣщеніе.

#### Учебныя заведенія:

Число учебныхъ заведеній въ г. Владивостокѣ въ отчетномъ году осталось тоже, что и въ предыдущемъ году, преобразованій, или значительныхъ измѣненій никакихъ небыло.

Всего учебныхъ заведеній пять:

- 1., Мужская шестикласная прогимназія съ приготовительнымъ классомъ.
- 2., Пятиклассное женское училище.
- 3., Двѣ элементарныя школы.
- 4., Школа техническая при кадрѣ мастеровыхъ и рабочихъ.

Въ шестикласной прогимназіи къ 1 Января 1883 г. состояло 64 ученика; въ отчетномъ году одинъ поступилъ въ VII классъ гимназіи. Распределеніе учениковъ по классамъ было слѣдующее: въ приготовительномъ классѣ 10 учениковъ, въ I мѣ классѣ 21 учен., во II-мъ классѣ 13 учен., въ III-мъ классѣ 10 учен., въ IV-мъ классѣ 6 учен., въ V классѣ 3 учен., и въ VI-мъ



классъ 1 ученикъ.

Благодаря хорошему составу преподавателей, энергіи и заботамъ директора, дѣятельность педагогическая и хозяйственная въ прогимназіи была удовлетворительна въ отчетномъ году. Прогимназія основана въ Николаевскѣ на Амурѣ въ 1870 году и переведена въ г. Владивостокъ въ 1876 году. Содержится прогимназія на счетъ Государственнаго казначейства; за право ученія прогимназія взимаетъ съ каждаго ученика приготовительнаго класса по 14 руб. въ годъ, а съ учениковъ остальныхъ классовъ по 20 руб.; время того за обязательное обученіе въ младшихъ трехъ классахъ черченію и рисованію по три рубля въ годъ съ ученика. Прогимназія помѣщается въ зданіи морскаго вѣдомства, на счетъ котораго и ремонтируется.

Въ женскомъ пятиклассномъ училищѣ обучающихся было въ отчетномъ году 45 дѣвочекъ, изъ нихъ казенно-коштныхъ 12, своекоштныхъ 11, приходящихъ 22.

Первая элементарная школа имѣла обучающихся въ концѣ года 21 мальчика и 14 дѣвочекъ почти изъ всѣхъ сословій, въ ней обучались дѣти офицеровъ, купцовъ, духовныхъ лицъ, мѣщанъ нижнихъ чиновъ и поселенцевъ; школа состоитъ изъ двухъ классовъ младшаго и старшаго; имѣя двухъ преподавательницъ, помѣщается въ центрѣ города близъ морскаго штаба въ особо отведенномъ для этого домѣ.

Вторая элементарная школа также состоитъ изъ двухъ классовъ, обучающихся въ ней было 14 мальчиковъ и 12 дѣвочекъ, помѣщеніе имѣетъ въ Сибирскомъ флотскомъ экипажѣ. Обѣ школы содержатся на средства благотворительнаго общества и имѣютъ для Владивостокскаго общества не маловажное значеніе, такъ какъ кромѣ этихъ школъ въ г. Владивостокѣ другихъ нѣтъ для первоначальнаго обученія дѣтей.

Школа при кадрѣ мастеровыхъ порта имѣетъ характеръ технической школы; специальное назначеніе школы—приготовленіе мастеровыхъ для Владивостокскаго порта; состоитъ изъ трехъ классовъ съ двухъ годичнымъ курсомъ въ каждомъ классѣ. Школа эта принимаетъ даже и неграмотныхъ мальчиковъ, начиная въ 1 году младшаго класса первоначальное обученіе чтенію и письму и проходитъ постепенно Законъ Божій, русскій языкъ, арифметику, географію, русскую исторію, алгебру, геометрію, тригонометрію, технологию дерева, металловъ и физикѹ. Всѣ занятія въ школѣ ученики ежедневно занимаютъ работами въ портѣ, за которыя получаютъ плату; неимѣющіе средствъ помѣщаются отдѣльно въ казармѣ мастеровыхъ и имѣютъ столъ изъ общаго котла.

Къ 1-му января 1882 года учениковъ было въ школѣ 24; въ отчетномъ году окончили курсъ четыре ученика и зачислены мастеровыми кадры; къ 1-му января 1883 г. учениковъ состояло 30 человекъ.



## VI.

### Благотворительныя общества.

#### А., Владивостокское благотворительное общество.

Комитетъ Владивостокскаго благотворительнаго общества существуетъ семь лѣтъ и съ каждымъ новымъ годомъ средства общества увеличиваются и дѣло благотворенія расширяется. Задачи и цѣли общества были въ отчетномъ году тѣ-же, что и въ предыдущемъ, а именно: 1) призрѣнiе сиротъ и дѣтей недостаточныхъ родителей и оказанiе вспомошествованiя бѣднымъ дѣтямъ, обучающимся въ мѣстныхъ учебныхъ заведенiяхъ; 2) оказанiе пособiя деньгами и вещами бѣднымъ жителямъ Владивостока и ближайшихъ окрестностей; 3) содержанiе на средства общества двухъ элементарныхъ школъ съ бесплатнымъ обученiемъ дѣтей первоначальному чтенiю и письму, Закону Божию, русскому языку и ариѳметикѣ и 4) увеличенiе средствъ общества.

Постоянныя ежемѣсячныя пособiя отъ 5 до 25 руб. комитетомъ выдавались одиннадцати лицамъ, выдано въ отчетномъ году 1,057 руб. Единовременныхъ пособiй выдано 14, на сумму 638 руб., затѣмъ на средства общества было устроено розговѣнье всѣмъ заключеннымъ.

Въ мужскую прогимназiю уплочено 100 рублей за обученiе 5 бѣдныхъ мальчиковъ, въ женское училищѣ уплочено 516 руб. за три пансионерки и 6 приходящихъ ученицъ.

Общество имѣло на своемъ содержанiи и попеченiи двѣ элементарныя школы; на содержанiе школъ, жалованье законоучителю, преподавательницамъ и пособiе учащимся въ обоихъ школахъ израсходовано комитетомъ 2,196 руб. 80 коп.

Был-му Января 1882 года состояло въ обществѣ капитала 6,164 руб. 11 коп.; а къ 1-му Января 1883 года состояло остаткомъ отъ всѣхъ расходовъ отчетнаго года 8,758 руб. 38 коп., въ томъ числѣ запаснаго капитала 4,000 р.

#### Б., Владивостокское Окружное Правленiе Общества Спасанiя на водахъ.

Дѣятельность Правленiя главнымъ образомъ была направлена къ увеличенiю денежныхъ средствъ для открытiя двухъ спасательныхъ станцiй, одну на побережьи залива Петръ Великiй, а другую въ лиманѣ рѣки Амуръ, но къ сожалѣнiю эти станцiи не могли быть открыты въ отчетномъ году за ограниченностiю средствъ, управленiе имѣетъ всего капитала 3.319 руб.; кромѣ того, Правленiе приобрѣло уже значительно снарядовъ и принадлежностей спасательныхъ станцiй.



### В., Общество Краснаго Креста.

Дѣятельность Владивостокскаго мѣстнаго Управленія Россійскаго Общества Краснаго Креста ограничивалась приобрѣтеніемъ денежныхъ средствъ и санитарныхъ вещей и принадлежностей; общество въ отчетномъ году состояло изъ 25 дѣйствительныхъ членовъ и 11 членовъ сореvнователей, капитала имѣеть 2,190 руб. 71 коп.

**Владивостокскій Военный Губернаторъ Контръ Адмиралъ Фельдгаузенъ.**



# ВѢДОМОСТЬ № 1

О фабрикахъ, заводахъ и мастерскихъ Владивостокскаго Губернаторства.



| НАЗВАНІЕ ЗАВОДОВЪ И МАСТЕРСКИХЪ | Казенныхъ                              |                      | Сумма произ-<br>водительности   |
|---------------------------------|--|----------------------|---|
|                                 | Число заво-<br>довъ и ма-<br>стерскихъ | Число ра-<br>бочихъ. |   |
| Механическій заводъ — — — —     | 1                                      |                      | на 148092 рубля   |
| При немъ мастерскихъ            |  |                      |   |
| кузница — — — —                 | 1                                      |                      |   |
| мадельная — — — —               | 1                                      |                      |   |
| слесарная — — — —               | 1                                      |                      |   |
| жельзо и меднокательная         | 1                                      |                      | на 74540 рублей   |
| фонарная — — — —                | 1                                      |                      |   |
| Кораблестроительныя:            |  |                      |   |
| столярная — — — —               | 1                                      |                      |   |
| токарная — — — —                | 1                                      |                      |   |
| плотничная — — — —              |  |                      |   |
| блоковая — — — —                | 1                                      |                      |   |
| укупорная — — — —               | 1                                      |                      |   |
| парусная — — — —                | 1                                      |                      |   |
| шорная — — — —                  | 1                                      |                      | на сумму до<br>4000 рублей.   |
| конопатная — — — —              | 1                                      |                      |   |
| Обжиганія извѣсти — — — —       | 1                                      |                      |   |
| кирпичный — — — —               | 1                                      |                      | Работалъ<br>22 дня по<br>22 рабоч.<br>въ день.  |
| лѣсопильный — — — —             | 1                                      |                      |   |
| оружейныя — — — —               | 3                                      | 9                    |   |
| кузнечныя — — — —               | 3                                      | 4                    | Работы произво-<br>дились для ка-<br>зенныхъ надо-<br>бностей и дру-<br>гихъ нуждъ во-<br>йска. |
| столярныя — — — —               | 3                                      | 6                    |   |
| бомпасная — — — —               | 1                                      | 1                    |   |
| ламповая — — — —                | 1                                      | 1                    |   |
| типографія — — — —              | 1                                      | 10                   |   |

Кромѣ торговыхъ  
учениковъ отъ Сибирскаго экипажа, которыхъ было болѣе 100 чело-  
вѣкъ ежедневно.

| Названіе заводовъ и мастерскихъ,<br>принадлежащихъ частнымъ ли-<br>цамъ. | Ч и с л о                    |                   | Сумма производительности       |                   |
|--|------------------------------|-------------------|--------------------------------|-------------------|
|  | Заводовъ<br>и<br>мастерскихъ | Мастеро-<br>выхъ. | Количество вы-<br>работаннаго. | На какую<br>сумму |
| Заводовъ:  |                              |                   |                                |                   |
| кирпичныхъ — —   | 3                            | до 260            | 1093000 шт.                    |                   |
| пивоваренныхъ — —  | 1                            | 26                | 9000 ведръ                     | на 54000 руб.     |
| паровая мельница — —   | 1                            | 14                | 63048 п. муки                  |                   |
| кожевенныхъ — —  | 3                            | 22                |                                | • 8000 руб.       |
| Мастерскихъ:   |                              |                   |                                |                   |
| часовыхъ дѣлъ — —  | 2                            | 2                 |                                |                   |
| столярныхъ — —   | 3                            | 7                 |                                | 4600 руб.         |
| кузнечныхъ — —   | 7                            | 17                |                                | 15500 .           |
| портняжныхъ — —  | 6                            | 37                |                                | 24000 .           |
| хлебопекарня — —   | 1                            |                   |                                |                   |
| булочныхъ — —  | 3                            |                   |                                |                   |
| кондитерскихъ — —  | 1                            | 2                 |                                |                   |
| колбасныхъ — —   | 2                            |                   |                                |                   |
| фотографій — —   | 2                            | 2                 |                                | 3500 .            |

Владивостокскій Военный Губернаторъ Контръ Адмиралъ Фельдгаузенъ.







# КРАТКАЯ ВѢДОМОСТЬ № 2<sup>е</sup>

о пришедшихъ къ Владивостокскому порту ком-  
мерческихъ судовъ по навигаціи 1883 года.







# КРАТКАЯ ВѢДОМОСТЬ *№ 2*

о пришедшихъ къ Владивостокскому порту коммерческихъ  
судахъ по навигаціи 1883 года.

| НАИМЕНОВАНИЕ НАЦІЙ.  | Пароход. | Барки. | Бриги. | Шхуны. |
|--|----------|--------|--------|--------|
| Русскихъ добровольнаго флота .   | 6        | ”      | ”      | ”      |
| коммерческихъ .  | 13       | ”      | 2      | 2      |
| Британскихъ . . .  | ”        | ”      | 1      | ”      |
| Японскихъ . . .  | 9        | ”      | ”      | 2      |
| Германскихъ . . .  | 7        | 7      | 3      | 1      |
| Английскихъ . . .  | 10       | 3      | 1      | 2      |
| <b>И Т О Г О</b>   | 45       | 10     | 7      | 7      |
| <b>ПРИМѢЧАНІЕ:</b> изъ числа показанныхъ судовъ прибыли съ казеннымъ грузомъ |          |        |        |        |
| Русскихъ . . . . .   | 2        | ”      | ”      | ”      |
| Германскихъ . . . . .  | ”        | 2      | ”      | ”      |
| Английскихъ . . . . .  | ”        | 1      | ”      | ”      |

Владивостокскій Военный Губернаторъ Контръ Адмиралъ Фельдгаузенъ.







## ВѢДОМОСТЬ № 3

О пришедшихъ къ Владивостокскому порту коммерческихъ судахъ въ навигацію 1882 года и привезенныхъ на нихъ товарахъ съ показаніемъ кому именно и на какую сумму и откуда.



| Время прихода на рейдъ | НАЗВАНІЕ СУДОВЪ       | Какой націи | Съ какимъ грузомъ. | число тоннъ                         | Кому адресовано судно.      | Кому товаръ и на какую сумму   | Откуда пришло. | Куда и когда именно отошли изъ Владивостока. | Съ какимъ грузомъ. |                            |               |                             |  |  |                            |                      |           |
|------------------------|-----------------------|-------------|--------------------|-------------------------------------|-----------------------------|--|----------------|--|--------------------|----------------------------|---------------|-----------------------------|--|--|----------------------------|----------------------|-----------|
| Апрѣль                 | ДОБРОВОЛЬНАГО ФЛОТА   | РУССКІЕ     | Коммерческимъ      | 1319                                | Агенту Добровольнаго флота. | Альберсъ на 44367 рублей Школьникову 36135 руб., Чурину 113605 руб., Китайцамъ на 376 руб., и Шней на 9800 рублей.   | Изъ Одессы     | 14 Апрѣля въ Нагасаки.                       | Баластомъ.         |                            |               |                             |  |  |                            |                      |           |
| 5                      | Пароходъ „Москва“     |             |                    |                                     |                             |  |                |  |                    | Коммерческимъ              | 1319          | Агенту Добровольнаго флота. | Альберсъ на 44367 рублей Школьникову 36135 руб., Чурину 113605 руб., Китайцамъ на 376 руб., и Шней на 9800 рублей. | Изъ Одессы   | 14 Апрѣля въ Нагасаки.     | Баластомъ.           |           |
| Мая                    | — „Россія“            |             |                    |                                     |                             |  |                |  |                    | Коммерческимъ и казеннымъ. | 906½          | Ему же.                     | Альберсъ на 28250 руб., Чурину 22700 руб., Манакову на 4110 руб., и Шней на 3000 руб.,                             | —  | 9-го Мая въ Шангай         | —                    |           |
| 6                      | — „Нижній-Новгородъ“  |             |                    |                                     |                             |  |                |  |                    | Съ арестантами             | 1913          | —                           | Съ арестантами на островъ Сахалинъ   | —  | 25-го Мая на Сахалинъ      | Арестантами          |           |
| 17                     | — „Владивостокъ“      |             |                    |                                     |                             |  |                |  |                    | Коммерческимъ              | 345           | —                           | Съ грузомъ въ Николаевскъ  | Шангай   | 18-го Іюня въ Николаевскъ. | Коммерческимъ        |           |
| Іюня                   | — „Владивостокъ“      |             |                    |                                     |                             |  |                |  |                    | Баластомъ                  | .             | —                           | Съ баластомъ   | Николаевскъ  | 15 Октября въ Нагасаки     | Баластомъ            |           |
| 18                     | — „Нижній-Новгородъ“  |             |                    |                                     |                             |  |                |  |                    | Коммерческимъ              | 1913          | —                           | Альберсъ на 7915 руб., Школьникову 2270 руб., Чурину на 9878 руб., и Пьянкову на 75000 руб.                        | Одессы   | 2 Ноября въ Нагасаки.      | —                    |           |
| Іюля                   | РАЗНЫХЪ НАЦІЙ:        |             |                    |                                     |                             |  |                |  |                    |                            |               |                             |  |  |                            |                      |           |
| 15                     | Пароходъ „Веверліѣ“   |             |                    |                                     |                             |  |                |  |                    | Англійскій                 | Коммерческимъ | 404                         | Альберсъ и Кунст   | Альберсъ на 12500 руб., Хагемейеръ на 7200 р., Школьникову 2360 руб., Китайцамъ 56613 руб. | Шангай                     | 20 Марта въ Нагасаки | Баластомъ |
| Октября                | — „Цуруга-мару“       |             |                    |                                     |                             |  |                |  |                    | Японскій                   | —             | 440                         | Агенту Мицубиси К-о  | Альберсъ на 60 руб., Линдгольму на 10000 р., Японцамъ на 6306 руб.                         | Кобе                       | 2 Апрѣля въ Кобе     | —         |
| 24                     | — „Европа“            | Англійскій  | —                  | 528                                 | Кунсту                      | Штейнбахъ на 240 руб., Линдгольмъ на 4200 р., Китайцамъ на 66025 руб.  | Шангай         | 2 Апрѣля въ Нагасаки                         | —                  |                            |               |                             |  |  |                            |                      |           |
| Марта                  | Шхуна „Сибирь“        | Русская     | —                  | 50 лас.                             | Линдгольмъ                  | Линдгольмъ на 32859 руб.   | С. Франциска   | 29 Апрѣля въ Хакодате                        | Съ китовымъ жиромъ |                            |               |                             |  |  |                            |                      |           |
| 17                     | Баркъ „Бремеръ“       | Германскій  | Казеннымъ          | 332                                 | Кернеру                     | Съ казеннымъ грузомъ   | Бронштадта     | 18 Апрѣля въ Чифу                            | Баластомъ          |                            |               |                             |  |  |                            |                      |           |
| 30                     | — „Фридригъ“          | —           | —                  | 672                                 | Ему же                      | То же  | То же          | 25 Апрѣля въ Нагасаки                        | —                  |                            |               |                             |  |  |                            |                      |           |
| 1                      | Шхуна „Ольга“         | Русская     | Коммерческимъ      | 38                                  | Куперъ                      | Куперъ на 590 руб.   | Кобе           | 11 Мая въ Ольгу                              | —                  |                            |               |                             |  |  |                            |                      |           |
| 1                      | Пароходъ „Европа“     | Англійскій  | Коммерческимъ      | 528                                 | Кунстъ                      | Альберсу на 2970 руб., Линдгольмъ на 1750 р., Лангелитъе на 15000 р., Хагемейеръ на 20600 р., Бролинъ на 6175 р., Китайцамъ на 35810 р., Японцамъ на 61 руб. | Нагасаки       | 27 Апрѣля въ Нагасаки                        | —                  |                            |               |                             |  |  |                            |                      |           |
| Апрѣля                 | — „Байкаль“           | Русскій     | —                  | 713 <sup>99</sup> / <sub>100</sub>  | Чурину                      | Альберсъ на 50 р., Штейнбахъ на 1700 р., Линдгольмъ 10000 р., Китайцамъ на 44512 р., Японцамъ на 283 руб.  | Шангай         | 2 Мая Нагасаки                               | —                  |                            |               |                             |  |  |                            |                      |           |
| 25                     | — „Цуруга-мару“       | Японскій    | —                  | 440                                 | Агенту Мицубиси             | Штейнбахъ на 1600 р., Китайцамъ на 3475 р., Японцамъ на 3890 р.  | Кобе           | 30 апрѣля въ Борею                           | —                  |                            |               |                             |  |  |                            |                      |           |
| Іюня                   | — „Альвина“           | Германскій  | —                  | 400                                 | Кунстъ и Альберсъ           | Альберсу на 359880 рублей.   | Гамбургъ       | 4 Мая Нагасаки                               | —                  |                            |               |                             |  |  |                            |                      |           |
| 28                     | — „Принцъ Вильгельмъ“ | —           | —                  | 1015 <sup>65</sup> / <sub>100</sub> | Лангелитъе                  | Альберсъ на 950 р., Кернеръ на 1767 р., Лангелитъе на 102338 р., Штейнбахъ на 199227 р., Чурину на 23630 р., Бролинъ на 4640 руб.                            | То же          | 27 Мая Нагасаки                              | коммерческимъ      |                            |               |                             |  |  |                            |                      |           |
| Мая                    | Бригъ „Емилиѣ“        | Англійскій  | —                  | 296                                 | Контаю                      | Китайцамъ на 12391 руб.  | Чифу           | 28 Мая въ Ольгу                              | Баластомъ          |                            |               |                             |  |  |                            |                      |           |



| Время прихода на рейдъ | НАЗВАНІЕ СУДОВЪ           | Какой націи | Съ какимъ грузомъ | Число тоннъ                        | Еому адресовано судно.               | КОМУ ТОВАРЪ НА КАКУЮ СУММУ   | Откуда пришло | Буда и когда именно отошли изъ Владивостока. | Съ какимъ грузомъ. |
|------------------------|---------------------------|-------------|-------------------|------------------------------------|--------------------------------------|--|---------------|--|--------------------|
| 27                     | Пароходъ „Антонъ“         | Германскій  | коммерческимъ     | 395                                | Лангелитъе                           | Кернеръ на 320 р. Лангелитъе на 75967 р. Штейнбахъ на 38480 р. Чурину на 2497 руб.   | Изъ Чифу      | 30 Мая Нагасаки                              | коммерческимъ      |
| 27                     | Шхуна „Гертруде“          | Германская  | —                 | 162                                | Ему-же                               | Лангелитъе на 60517 руб. — — —   | С. Франциско  | 17 Юля въ Еобе                               | баластомъ          |
| 30                     | Пароходъ „Цуруга-Мару“    | Японскій    | —                 | 440                                | Агенту Мицубиси                      | Альберсъ 23000 р. Штейнбахъ на 15000 р. китайцамъ на 2959 Японцамъ на 6972 р.  | Кобе          | 23 Юля въ Еобе                               | —                  |
| 1                      | Пароходъ „Европа“         | Англійскій  | коммерческимъ     | 528                                | Кунсту                               | Альберсъ на 1867 р. Штейнбахъ 1400 р. китайцамъ на 91119 Японцамъ на 234р.   | Шангай        | 3 Юля въ Нагасаки                            | баластомъ          |
| 7                      | — „Байкаль“               | Русскій     | —                 | 713 <sup>39</sup> / <sub>100</sub> | Шевелеву.                            | Альберсъ на 7715 р. Кернеръ на 1200 р. Штейнбахъ 1700 р. Линдгольмъ на 1800 р. Чурину на 23496 р.  | Чифу          | 11 Юля въ Николаевскъ                        | коммерческимъ      |
| 8                      | Баркъ „Вальтеръ-Зигфридъ“ | Англійскій  | —                 | 394                                | Кунсту                               | Альберсъ на 8000 руб. — — —  | Чифу          | 13 Юля въ Корсаковъ                          | —                  |
| 10                     | Шхуна „Отафука-Мару“      | Японская    | —                 | 87                                 | Мацудайро                            | Японцамъ на 5285 руб. — — —  | Кобе          | 12 Юля въ Охот. море                         | баластомъ          |
| 12                     | Пароходъ „Ничули“         | Англійскій  | —                 | 880                                | Альберсъ                             | Хагемейеръ на 996 р Японцамъ на 150 руб.   | Нагасаки      | 16 Юля въ Николаевскъ                        | коммерческимъ      |
| 13                     | Баркъ „Швотиншъ-Шифтайнъ“ | —           | казеннымъ         | 1398                               | Главному Команди портовъ Вост. Океан | Съ частями дока для порта — — —  | Кронштадта    | 30 Юля въ С. Франциско                       | баластомъ          |
| 13                     | — „Николина“              | Германскій  | коммерческимъ     | 342                                | Альберсъ                             | Въ Николаевскъ — — —   | Чифу          | 25 Юля въ Чифу                               | морской капустой   |
| 14                     | Шхуна „Бета“              | Англійскій  | —                 | 350                                | Тау-Цей-Линъ                         | Китайцамъ на 21127 рублей, — — —   | тоже          | 21 Юля въ Чифу                               | —                  |
| 17                     | Пароходъ „Камчатка“       | Русскій     | —                 | 703                                | Альберсъ                             | Японцамъ на 1915 рублей — — —  | Юкогамы       | 23 Юля въ Камчатку                           | коммерческимъ      |
| 21                     | Бригъ „Тартаръ“           | Германскій  | —                 | 370                                | Ему-же                               | Альберсъ на 10825 р. Кернеръ на 12312 р.   | Гонконга      | 25 Юля въ Посеетъ                            | коммерческимъ      |
| 21                     | — „Сибирь“                | Русскій     | —                 | 126                                | Линдгольмъ                           | Съ баластомъ — — —   | Хакодати      | 26 Юля въ Охотское море                      | —                  |
| 23                     | Пароходъ „Цуруга-Мару“    | Японскій    | коммерческимъ     | 440                                | Агенту Ми-Цубиси                     | Альберсъ на 54863 р. Китайцамъ на 7053 р. Японцамъ на 1508 р. — — —  | Кобе          | 26 Юля въ Корсаковъ                          | баластомъ          |
| 5                      | Пароходъ „Ничули“         | Англійскій  | баластомъ         | 880                                | Альберсъ                             | Съ баластомъ — — —   | Николаевска   | 11 Юля въ Дуэ                                | казеннымъ          |
| 6                      | Бригъ „Тартаръ“           | Германскій  | —                 | 178                                | Ему-же                               | тоже — — —   | Посеета       | 19 Юля въ Николаевскъ                        | коммерческимъ      |
| 7                      | Пароходъ „Инго“           | —           | коммерческимъ     | 671                                | Лангелитъе                           | Кернеръ на 5410 р., Лангелитъе на 163160 р. Штейнбахъ на 16220 р., Школьниеву на 10759 р., Чурину на 3272 р. Бролинъ на 1750 р., Японцамъ на 1290 руб. — — — | Гамбургъ      | 11 Юля въ Николаевскъ                        | —                  |
| 10                     | Баркъ „Вальтеръ-Зигфридъ“ | Германскій  | —                 | 383                                | Ему-же                               | Китайцамъ на 10628 руб. — — —  | Чифу          | 17 Юля въ Ольгу Чифу                         | Морской капустой   |
| 12                     | Пароходъ „Гольштеннъ“     | —           | —                 | 1102                               | Ему-же                               | Кернеръ на 5151 р., Лангелитъе на 46904 р., Штейнбахъ на 2390 р., Чурину на 2430 р., Пьянкову на 3410 руб. — — —   | Гамбургъ      | 16 Юля въ Николаевскъ                        | коммерческимъ      |
| 14                     | „В. К. Константинъ“       | Русскій     | —                 | 451                                | Шевелеву                             | Альберсъ на 15780 р., Штейнбахъ на 1200 р., Шенглеръ на 2000 р., Китайцамъ на 12331 р., Японцамъ на 822 рубля. — — —   | Шангай        | 23 Юля въ Дуэ                                | —                  |



| Время<br>прихода<br>на рейдъ | НАЗВАНІЕ СУДОВЪ                | Какой націи | Съ какимъ гру-<br>зомъ. | число<br>тоннъ                   | Кому адресовано<br>судно. | Кому товаръ и на какую сумму   | Откуда<br>пришло. | Куда и когда<br>именно отошли<br>изъ Владивостока. | Съ какимъ<br>грузомъ. |
|------------------------------|--------------------------------|-------------|-------------------------|----------------------------------|---------------------------|--|-------------------|--|-----------------------|
| Юля 19                       | Пароходъ „Цуруга Мару“         | Японскій    | Коммерческимъ           | 440                              | Агенту Мицубиси           | Альберсъ на 22432 р., Линдгольмъ на 200 р., Хагемейеръ на 75 р., Японцамъ на 4729 руб. Вольфарту на 7330 руб.  | Кобе              | 22 Юля въ Ко-<br>рею                               | баластомъ             |
| 23                           | Баркъ „Вальтеръ-Зигф-<br>ридъ“ | Англійскій  | баластомъ               | 394                              | Альберсъ                  | — — —  | Корсаковъ         | 2 Августа въ<br>Хагодатъ                           | —                     |
| Юля<br>21                    | Пароходъ „Вайкаль“             | Русскій     | Коммерческимъ           | 713 <sup>39</sup> <sub>100</sub> | Шевелеву                  | Альберсъ на 1381 руб., Лангелитъ на 627 руб., Школьникову на 450 руб., Чурину на 8801 руб.   | Николаевскъ       | 4 Августа Нага-<br>саки                            | —                     |
| 30                           | — „Блекгольсъ“                 | Англійскій  | —                       | 723                              | Альберсъ                  | Альберсъ на 22614 р., Штейнбахъ на 160 р., Хагемейеръ на 300 р., Китайцамъ на 33006 р., Японцамъ на 100 руб.   | Нагасаки          | 2 Августа въ<br>Шангай                             | —                     |
| Августа<br>13                | — Баумваль                     | Германскій  | —                       | 1261                             | Лангелитъ                 | Бернеръ на 3872 р., Лангелитъ на 72056 р., Штейнбахъ на 1095 р., Школьникову на 1750 р.  | Гамбургъ          | 16 Августа въ<br>Николаевскъ                       | коммерче-<br>скимъ    |
| 16                           | — „Цуруга-Мару“                | Японскій    | —                       | 440                              | Агенту Мицубиси           | Альберсъ на 550 р., Штейнбахъ на 170 р., Линдгольмъ на 3536 р., Шпенглеръ на 1800 р., Японцамъ на 14683 рубля.   | Кобе              | 20 Августа въ<br>Нагасаки                          | баластомъ             |
| 17                           | — „Упманъ“                     | Германскій  | —                       | 426                              | Кунсту                    | Альберсъ на 272950 р., Шпенглеръ на 3000 р.  | Гамбургъ          | 8 Сентября въ<br>Чифу                              | морской ка-<br>пустой |
| 18                           | — „В. К. Константинъ“          | Русскій     | казеннымъ               | 451                              | Морскому вѣдомств         | Съ казеннымъ грузомъ   | Дуэ.              | 30 Августа въ<br>Николаевскъ                       | коммерчес-<br>кимъ    |
| 22                           | Шхуна „Отофука-мару“           | Японскій    | коммерческимъ           | 87                               | Мацудайро                 | Японцамъ на 4365 руб.  | Кобе              | 15 Октября въ<br>Нагасаки                          | Рыбой                 |
| 30                           | Пароходъ „Байкаль“             | Русскій     | —                       | 713                              | Разнымъ лицамъ            | Альберсъ на 1730 р., Штейнбахъ на 1200 р., Линдгольмъ на 1921 р., Хагемейеръ на 495 р., Китайцамъ на 23492 р., Японцамъ на 1333 р., Грибертъ 400 р., Китайцамъ на 14959 руб. | Шангай            | 5 Сентября въ<br>Николаевскъ                       | коммерче-<br>скимъ    |
| Сентября<br>5                | Шхуна „Бета“                   | Англійская  | —                       | 350                              | Тау-Цей-линъ              | — — —  | Чифу              | 2 Сентября Чифу                                    | Морской ка-<br>пустой |
| —                            | Пароходъ „Блекгольсъ“          | —           | —                       | 723                              | Альберсъ                  | Альберсъ на 1060 р., Чурину на 2300 р., Китайцамъ на 33593 руб.  | Нагасаки          | 12 Сентября въ<br>Чифу                             | —                     |
| 13                           | Шхуна „Азія“                   | Германская  | —                       | 380                              | Бернеръ                   | Китайцамъ на 6982 рубля  | Чифу              | 19 Сентября въ<br>Чифу                             | —                     |
| 14                           | Пароходъ „Цуруга-Мару“         | Японскій    | —                       | 440                              | Агенту Мицубиси           | Альберсъ на 1503 р., Китайцамъ на 7540 р., Японцамъ на 8008 руб.   | Кобе              | 17 Сентября въ<br>Нагасаки                         | баластомъ             |
| 15                           | Бригъ „Тартаръ“                | Германскій  | —                       | 178                              | Альберсъ                  | Альберсъ на 5550 р., Бернеръ на 243 руб.   | Николаевскъ       | 27 Сентября въ<br>Чифу                             | Морской ка-<br>пустой |
| 18                           | Пароходъ „Жервазъ“             | Англійскій  | —                       | 417                              | Ему-же                    | Альберсъ на 37791 р., Штейнбахъ на 3500 р., Шпенглеръ на 750 р., Китайцамъ на 14934 руб.   | Нагасаки          | 19 Сентября въ<br>Николаевскъ                      | коммерче-<br>скимъ    |
| 16                           | Бригъ „Сибирь“                 | Русскій     | —                       | 126                              | Линдгольмъ                | Линдгольмъ на 9750 руб.  | Охот. меръ        | 7 Октября въ<br>Чифу                               | баластомъ             |
| 29                           | Пароходъ „Камчатка“            | —           | —                       | 703                              | Альберсъ                  | Съ баластомъ   | Н. Корсаковъ      | 6 Октяб. Хагодатъ                                  | —                     |
| Октяб. 1                     | Бригъ „Фрелигъ“                | Германскій  | —                       | 359                              | Ему-же                    | Китайцу на 7979 руб.   | Чифу              | 20 Октября въ<br>Чифу                              | Морской ка-<br>пустой |
| 1                            | Парех. В. К. „Константинъ“     | Русскій     | —                       | 451                              | разнымъ лицамъ            | Альберсъ на 5185 р., Школьникову на 2100 руб.  | Николаевскъ       | 13 Октября въ<br>Нагасаки                          | баластомъ             |
| 2                            | Бригъ „Андрюлосъ“              | Британскій  | —                       | 400                              | Альберсъ                  | Китайцамъ на 750 руб.  | Ольги             | 11 Октября въ<br>Чифу                              | Морской ка-<br>пустой |



| Время прихода на рейдъ | НАЗВАНІЕ СУДОВЪ        | Какой націи | Съ какииъ грузомъ | Число тоннъ                        | Кому адресовано судно. | КОМУ ТОВАРЪ НА КАКУЮ СУММУ   | Откуда пришло | Буда и когда именно отошли изъ Владивостока. | Съ какииъ грузомъ. |
|------------------------|------------------------|-------------|-------------------|------------------------------------|------------------------|--|---------------|--|--------------------|
| Октяб. 2               | Баркъ „Гансъ“          | Германскій  | коммерческимъ     | 312                                | Альберсъ               | Альберсъ на 120929 рублей — — —  | Гамбургъ      | 29 Октября Чифу                              | баластомъ          |
| 15                     | Пароходъ „Цуруга-Мару“ | Японскій    | —                 | 440                                | Агенту Мицубиси        | Альберсъ на 75967 р., Штейнбахъ на 1150 р., Линдгольмъ на 20000 р., Хагемейеръ на 1450 р., Шпенглеръ на 1427 р., Китайцамъ на 15819 р., Японцамъ на 19955 р., Гримбергъ на 1080 р., Альберсъ на 31060 р., Штейнбахъ на 1500 р., Битайцамъ на 9054 р. — — — | Кобе          | 18 Октября въ Нагасаки                       | —                  |
| 22                     | — „Анпинъ“             | Английскій  | —                 | 394                                | Альберсъ               | Альберсъ на 31060 р., Штейнбахъ на 1500 р., Битайцамъ на 9054 р. — — —   | Нагасаки      | 30 Октября въ Чифу                           | Морской ка-пустой  |
| 30                     | — „Байкаль“            | Русскій     | —                 | 713 <sup>99</sup> / <sub>100</sub> | Разнымъ лицамъ         | Лангелитъ на 7076 р. Школьникову на 600 р. Чурину на 2335 р., Бролинъ на 200 р., Вольфартъ на 3898 руб. — — —  | Николаевскъ   | 7 Ноября въ Нагасаки                         | баластомъ          |
| Ноября 10              | Бригъ „Сибирь“         | —           | —                 | 126                                | Линдгольмъ             | Линдгольмъ на 4763 руб. — — —  | Нагасаки      | 20 Ноября въ Нагасаки                        | —                  |
| 22                     | Пароходъ „Цуруга-Мару“ | Японскій    | —                 | 440                                | Агенту Мицубиси        | Альберсъ на 35070 р., Штейнбахъ на 2500 р., Хагемейеръ на 300 р., Бролинъ на 5510 р., Китайцамъ на 7248 р., Японцамъ на 48420 р. — —   | Кобе          | 13 Ноября въ Нагасаки                        | —                  |
| —                      | Парох. „Петръ Великій“ | Русскій     | казеннымъ         | 548                                | Лангелитъ              | Съ казеннымъ грузомъ — — —   | Кронштадта    | 4 Дек. Нагасаки                              | —                  |
| —                      | — „Лузитанія“          | Германскій  | коммерческимъ     | 787                                | Альберсъ               | Альберсъ на 15136 р., Лангелитъ на 250 р., Штейнбахъ на 1860 р., Линдгольмъ на 20000 р., Хагемейеръ на 19900 р., Шпенглеръ на 6000 р., Китайцамъ на 28695 р., Японцамъ на 7973 р.  | Нагасаки      | 2 Декабря Нагасаки.                          | —                  |

Владивостокскій Военный Губернаторъ      Контръ Адмиралъ      Фельдгаузенъ.







# СРАВНИТЕЛЬНАЯ ВѢДОМОСТЬ *№ 4*

о привозѣ къ владивостокскому порту разнымъ лицамъ

товаровъ съ 1880 по 1883 г.







# СРАВНИТЕЛЬНАЯ ВѢДОМОСТЬ *№ 4*

О ПРИВОЗѢ КЪ ВЛАДИВОСТОКСКОМУ ПОРТУ РАЗНЫМЪ ЛИЦАМЪ ТОВАРОВЪ  
СЪ 1880 ПО 1883 Г.

| КОМУ ИМЕННО ПРИВЕЗЕНЫ ТОВАРЫ.       | ВЪ<br>1880 Г.  | ВЪ<br>1881 Г.  | ВЪ<br>1882 Г.  |
|-------------------------------------|----------------|----------------|----------------|
|                                     | СУММА РУБЛЕЙ.  |                |                |
| Кунету . . . . .                    | 857948         | 909614         | 1246201        |
| Линдгольму . . . . .                | 283319         | 197447         | 120779         |
| Лангелитъе . . . . .                | 260646         | 364664         | 543885         |
| Штейнбахъ . . . . .                 | 149373         | 474637         | 292202         |
| Чурину и К <sup>о</sup> . . . . .   | 148693         | 162715         | 214944         |
| Кернеру . . . . .                   | 122405         | 86838          | 30275          |
| Хагемейеру . . . . .                | 61436          | 26540          | 51316          |
| Тетюкову и К <sup>о</sup> . . . . . | 54401          | 77359          | 78400          |
| Манакову . . . . .                  | 51245          | 87594          | 4110           |
| Бролину . . . . .                   | 36476          | 23449          | 18275          |
| Школьникову . . . . .               | 17508          | 16520          | 56724          |
| Вальфарту . . . . .                 | "              | "              | 11228          |
| Шпенглеру . . . . .                 | "              | "              | 9577           |
| Японцамъ . . . . .                  | 75389          | 687661         | 138182         |
| Китайцамъ . . . . .                 | 539579         |                | 564870         |
| Разнымъ европейцамъ . . . . .       | 83802          | 20161          | 84020          |
| <b>В С Е Г О</b>                    | <b>2742220</b> | <b>3115199</b> | <b>3464988</b> |

Владивостокскій Военный Губернаторъ Контръ Адмиралъ Фельдгаузенъ.







## ВѢДОМОСТЬ № 5.

Товарамъ отправленнымъ изъ Владивостокскаго порта  
за границу по навигаціи 1882 года.



ИСТОРИЯ

Описание местности и населения

в 1881 году

| № п/п | Имя         | Возраст | Пол | Состояние | Земля | Иные | Примечания |
|-------|-------------|---------|-----|-----------|-------|------|------------|
| 1     | Иванов      | 45      | Муж | Свободн.  | 100   |      |            |
| 2     | Петров      | 30      | Муж | Свободн.  | 50    |      |            |
| 3     | Сидоров     | 55      | Муж | Свободн.  | 200   |      |            |
| 4     | Климов      | 25      | Муж | Свободн.  | 30    |      |            |
| 5     | Васильев    | 60      | Муж | Свободн.  | 150   |      |            |
| 6     | Александров | 40      | Муж | Свободн.  | 80    |      |            |
| 7     | Михайлов    | 35      | Муж | Свободн.  | 60    |      |            |
| 8     | Попов       | 50      | Муж | Свободн.  | 120   |      |            |
| 9     | Смирнов     | 20      | Муж | Свободн.  | 40    |      |            |
| 10    | Иванов      | 70      | Муж | Свободн.  | 10    |      |            |
| 11    | Петров      | 15      | Муж | Свободн.  | 20    |      |            |
| 12    | Сидоров     | 40      | Муж | Свободн.  | 70    |      |            |
| 13    | Климов      | 55      | Муж | Свободн.  | 90    |      |            |
| 14    | Васильев    | 25      | Муж | Свободн.  | 30    |      |            |
| 15    | Александров | 65      | Муж | Свободн.  | 110   |      |            |
| 16    | Михайлов    | 30      | Муж | Свободн.  | 50    |      |            |
| 17    | Попов       | 45      | Муж | Свободн.  | 80    |      |            |
| 18    | Смирнов     | 20      | Муж | Свободн.  | 40    |      |            |
| 19    | Иванов      | 75      | Муж | Свободн.  | 10    |      |            |
| 20    | Петров      | 10      | Муж | Свободн.  | 20    |      |            |

Историческое описание местности и населения

в 1881 году

Историческое описание местности и населения



# ВѢДОМОСТЬ

товарамъ отправленнымъ изъ Владивостокскаго порта  
за границу по навигаціи 1882 года

| НАИМЕНОВАНИЕ ТОВАРОВЪ          | КОЛИЧЕСТВО | НА СУММУ |           |
|--------------------------------|------------|----------|-----------|
|                                |            | Руб.     | Коп.      |
| Бревень — — — —                | 70 шт.     | 240      | •         |
| Грибовъ — — — —                | на         | 292      | •         |
| Джинсину — — — —               | "          | 12030    | •         |
| Жиль оленьихъ — — — —          | на         | 150      | •         |
| Каракатиць — — — —             | "          | 3330     | •         |
| Картофеля — — — —              | 700 пуд.   | 250      | •         |
| Капусты свѣжей — — — —         | на         | 6        | •         |
| „ морской — — — —              | 149896 п   | 93161    | 50        |
|                                | 20 ф.      |          |           |
| Лекарства китайскаго — — — —   | на         | 5220     | •         |
| Лапокъ медвѣжьихъ — — — —      | "          | 50       | •         |
| Мяса оленьяго сушенаго — — — — | 3 п. 25 ф. | 37       | •         |
| Орѣховъ — — — —                | на         | 700      | •         |
| Пантовъ — — — —                | "          | 14720    | •         |
| Рыбы сушеной — — — —           | 330 пуд.   | 430      | •         |
| „ соленой — — — —              | на         | 1740     | •         |
| Ракушекъ сушеныхъ — — — —      | 8 пуд.     | 280      | •         |
| Рыбьяго хрящу — — — —          | 7 „ 20 ф   | 600      | •         |
| Сои — — — —                    | на         | 20       | •         |
| Струи — — — —                  | 9 „        | 450      | •         |
| Трепанги — — — —               | на         | 1900     | •         |
| Устриць — — — —                | 20 п.      | 100      | •         |
| Шкуръ бѣличьихъ — — — —        | 465 шт.    | 250      | •         |
| „ бычьихъ — — — —              | на         | 300      | •         |
| ВСЕГО НА                       |            | «        | 136256 50 |

Владивостокскій Военный Губернаторъ Контръ Адмиралъ Фельдгаузенъ.



# ВВЕДЕНИЕ

Товарная отчетность за 1882 год  
за границу по количеству и стоимости

| НА СЧЕТ |      | КОЛИЧЕСТВО | НАИМЕНОВАНИЕ ТОВАРОВ          |     |
|---------|------|------------|-------------------------------|-----|
| Коп.    | Руб. |            |                               |     |
| 10      | 10   | 10         | Хлопчатобумажные ткани        | 10  |
| 20      | 20   | 20         | Лен                           | 20  |
| 30      | 30   | 30         | Шерстяные ткани               | 30  |
| 40      | 40   | 40         | Сукно                         | 40  |
| 50      | 50   | 50         | Шелк                          | 50  |
| 60      | 60   | 60         | Сырье                         | 60  |
| 70      | 70   | 70         | Металлы                       | 70  |
| 80      | 80   | 80         | Дерево                        | 80  |
| 90      | 90   | 90         | Сельскохозяйственные продукты | 90  |
| 100     | 100  | 100        | Прочие товары                 | 100 |
| 110     | 110  | 110        | Итого                         | 110 |

Введенная в оборот сумма 1882 года



## ВЪДОМОСТЬ № 6.

О количествѣ товаровъ, привезенныхъ къ Владивостокскому порту въ навигацію 1882 года.



| Наименованіе товаровъ                           | Колп-<br>чество. | На<br>сумму | Наименованіе товаровъ:                        | Колп-<br>чество. | На<br>сумму. |
|---|------------------|-------------|---|------------------|--------------|
| Готоваго мужскаго платья:                       |                  |             | Ковровъ . . . . .                             | —                | 9691         |
| Сюртучныхъ паръ . . . . .                       | на               | 14780       | Обуви:  |                  |              |
| Пиджачныхъ . . . . .                            | —                | 16370       | Европейской мужской.                          | на               | 27720        |
| Брюкъ и жилетовъ . . . . .                      | —                | 6465        | — женской.                                    | —                | 16619        |
| Фуражекъ . . . . .                              | 850 шт.          | 1700        | — дѣтской.                                    | —                | 14685        |
| Дождевиковъ . . . . .                           | на               | 1540        | Китайской . . . . .                           | —                | 7718         |
| Теплыхъ мѣховыхъ паль-<br>то . . . . .          | —                | 11732       | Японской . . . . .                            | —                | 975          |
| Осеннихъ пальто . . . . .                       | —                | 15300       | Товаровъ: косметическихъ                      | на               | 7490         |
| Лѣтнихъ . . . . .                               | —                | 2850        | — парфюмерныхъ                                | —                | 10255        |
| Фуфаяекъ . . . . .                              | —                | 1665        | Канцельр. принадлежнос.                       |                  |              |
| Халатовъ . . . . .                              | 70 шт.           | 2070        | Бумаги писчей . . . . .                       | на               | 28974        |
| Рукавицъ и варегъ . . . . .                     | на               | 943         | Книгъ бѣлыхъ . . . . .                        | —                | 2563         |
| Перчатокъ . . . . .                             | —                | 1250        | Карандашей . . . . .                          | —                | 4200         |
| Шляпъ . . . . .                                 | —                | 3750        | Кардону . . . . .                             | —                | 550          |
| Шапокъ мѣховыхъ . . . . .                       | —                | 900         | Портфелей . . . . .                           | —                | 275          |
| Женскаго платья:                                |                  |             | Сургуча . . . . .                             | —                | 7365         |
| Корсетовъ . . . . .                             | 5 дюж.           | 300         | Чернилъ . . . . .                             | —                | 1605         |
| Теплыхъ мѣховыхъ паль-<br>то и шубокъ . . . . . | на               | 14365       | Медикаментовъ и апте-<br>карскихъ принадлежн. | на               | 2097         |
| Перчатокъ . . . . .                             | —                | 3840        | Издѣлій: золотыхъ . . . . .                   | —                | 12520        |
| Шалей . . . . .                                 | —                | 12769       | серебрянныхъ . . . . .                        | —                | 69229        |
| Шарфиковъ . . . . .                             | —                | 3600        | мѣдныхъ . . . . .                             | —                | 13030        |
| Шляпъ зимнихъ . . . . .                         | —                | 2953        | железныхъ . . . . .                           | —                | 97149        |
| — лѣтнихъ . . . . .                             | —                | 3050        | стальныхъ . . . . .                           | —                | 31572        |
| Зонтиковъ . . . . .                             | —                | 2720        | чугунныхъ . . . . .                           | —                | 12085        |
| Разныхъ отдѣлокъ и<br>уборовъ . . . . .         | —                | 5870        | деревянныхъ . . . . .                         | —                | 15879        |
| Дѣтскаго платья разнаго                         | на               | 11065       | изъ слоновой кости . . . . .                  | —                | 2190         |
| Китайскаго . . . . .                            | —                | 45830       | — черепахи . . . . .                          | —                | 525          |
| Японскаго . . . . .                             | —                | 11395       | — рога . . . . .                              | —                | 1440         |
| Бѣлья мужскаго:                                 |                  |             | Железа . . . . .                              | —                | 40912        |
| Сорочекъ . . . . .                              | на               | 20185       | Стали . . . . .                               | 56 п             | 596          |
| Воротниковъ . . . . .                           | —                | 620         | Олова . . . . .                               | на               | 1395         |
| Носковъ . . . . .                               | 477 д.           | 1345        | Свинцу . . . . .                              | —                | 2100         |
| Бѣлья женскаго:                                 |                  |             | Матеріи шерстяной . . . . .                   | на               | 39635        |
| Сорочекъ . . . . .                              | на               | 16470       | — бумажной . . . . .                          | —                | 469842       |
| Юбокъ . . . . .                                 | —                | 1930        | Сукна . . . . .                               | —                | 17303        |
| Кофтъ ночныхъ . . . . .                         | —                | 890         | Русскаго ситцу . . . . .                      | —                | 41108        |
| Чулковъ . . . . .                               | —                | 8955        | Тику . . . . .                                | —                | 6520         |
| Общаго бѣлья и др. вещей                        |                  |             | Полотна голландскаго . . . . .                | —                | 11860        |
| Полотенцевъ . . . . .                           | на               | 4200        | Парусины . . . . .                            | —                | 2550         |
| Скатертей . . . . .                             | —                | 6550        | Матеріи гутанерчевой                          | —                | 250          |
| Салфетокъ . . . . .                             | —                | 2740        | — мебельной . . . . .                         | —                | 1100         |
| Платковъ . . . . .                              | —                | 9634        | — шелковой . . . . .                          | —                | 9860         |
| Покрываль . . . . .                             | —                | 3519        | Хлѣбныхъ продуктовъ:                          |                  |              |
| Одѣаль . . . . .                                | —                | 20915       | Бобовъ . . . . .                              | 1150 п           | 1175         |
|   |                  |             | Гороху чищеннаго Аме-<br>риканскаго . . . . . | 17 п. 20 в.      | 50           |



|                                |           |        |                              |          |        |
|--------------------------------|-----------|--------|------------------------------|----------|--------|
| Гречихи . . . . .              | 30 п.     | 40     | Пробокъ . . . . .            | —        | 2150   |
| Крупы ячменной . . . . .       | 2065п.    | 3097   | Игрушекъ . . . . .           | —        | 7295   |
| — овсяной . . . . .            | 1356 п.   | 2260   | Москательныхъ товаровъ:      |          |        |
| Разныхъ крупъ . . . . .        | на        | 4781   | Алебастру . . . . .          | 1400п.   | 3800   |
| Пшеницы . . . . .              | 27659     | 30149  | Ваксы . . . . .              | на       | 3518   |
| Рису . . . . .                 | 65870     | 124493 | Воску . . . . .              | 5 п.     | 120    |
| Ячменю . . . . .               | 600 п.Уд. | 699    | Гипсу . . . . .              | на       | 2100   |
| Охотничьихъ принадлеж          |           |        | Замаски . . . . .            | 25п.     | 200    |
| Ружей: венчестеровъ . . . . .  | 142 шт.   | 13100  | Извѣсти хлористой . . . . .  | на       | 95     |
| — дробовиковъ . . . . .        | 76шт.     | 5500   | Красокъ масляныхъ . . . . .  | —        | 15370  |
| — револьверовъ . . . . .       | 32        | 625    | Мѣлу . . . . .               | —        | 2264   |
| Пороху . . . . .               | 8 п.      | 428    | Наждаку . . . . .            | —        | 699    |
| Дроби . . . . .                | 365 п     | 2678   | Олифы . . . . .              | —        | 5775   |
| Разныхъ товаровъ:              |           |        | Синьки . . . . .             | —        | 415    |
| Трубокъ . . . . .              | на        | 1497   | Смолы . . . . .              | —        | 6450   |
| Тросу . . . . .                | —         | 3800   | Цементу . . . . .            | —        | 4240   |
| Толи . . . . .                 | —         | 5350   | Угля каменнаго . . . . .     | на       | 168121 |
| Телегъ рабочихъ . . . . .      | —         | 500    | Разныхъ продуктовъ:          |          |        |
| — дѣтскихъ . . . . .           | —         | 1090   | Муки пшеничной . . . . .     | 27750 п  | 78990  |
| Циновокъ . . . . .             | —         | 400    | — дѣтской Нестле . . . . .   | на       | 1200   |
| Часовъ стѣнныхъ . . . . .      | —         | 5678   | — картофельной . . . . .     | —        | 114    |
| Бутылокъ пустыхъ . . . . .     | 54200 шт. | 3290   | Масла коровьяго . . . . .    | 2400 п.  | 38198  |
| Фруктовыхъ деревьевъ . . . . . | на        | 415    | — столоваго . . . . .        | на       | 9555   |
| Рокетъ витайскихъ . . . . .    | —         | 2455   | — машиннаго . . . . .        | 150п     | 1890   |
| Стеколъ оконныхъ . . . . .     | 1620 шт.  | 16236  | — коноплянаго . . . . .      | 225п     | 2275   |
| Щетокъ сапожныхъ и . . . . .   | на        | 1620   | — деревяннаго . . . . .      | на       | 1780   |
| для платья . . . . .           | —         | 5030   | — костаннаго . . . . .       | на       | 8°0    |
| Бревенъ . . . . .              | —         | 4300   | — прованскаго . . . . .      | —        | 4295   |
| Офицерскихъ вещей . . . . .    | на        | 4300   | — костороваго . . . . .      | —        | 180    |
| Долларовъ . . . . .            | 88900     | 177800 | — травянаго . . . . .        | —        | 6176   |
| Ваты . . . . .                 | на        | 28744  | Вермишели . . . . .          | —        | 8967   |
| Веревокъ . . . . .             | 1414п.20в | 13722  | Макаронъ . . . . .           | —        | 12030  |
| Вѣсовъ . . . . .               | на        | 1550   | Сухарей пшеничныхъ . . . . . | 175п     | 550    |
| Картъ игральныхъ . . . . .     | 820 дюж.  | 6200   | Окороковъ . . . . .          | 122п     | 2139   |
| Экипажей . . . . .             | 4шт.      | 1600   | Сала . . . . .               | 1828п    | 7460   |
| Колесъ экипажныхъ . . . . .    | на        | 1400   | Рыбы соленой . . . . .       | 4060п    | 12400  |
| Корзинъ . . . . .              | —         | 144    | Мяса соленнаго . . . . .     | 1156п    | 7150   |
| Камней гранитныхъ . . . . .    | —         | 700    | Икры паусной . . . . .       | на       | 3763   |
| Еирничей . . . . .             | 410500шт. | 13580  | Сыру разнаго . . . . .       | —        | 8923   |
| Матаузу и разнаго прядева      | на        | 2015   | Кофе . . . . .               | —        | 7796   |
| Нитокъ . . . . .               | —         | 10790  | Цикорій . . . . .            | —        | 1440   |
| Машиинъ швейныхъ . . . . .     | —         | 7150   | Какао . . . . .              | —        | 3110   |
| — разныхъ . . . . .            | —         | 33795  | Миндалю . . . . .            | 23п.20в. | 1314   |
| Мотовъ кокосовыхъ и изъ        |           |        | Сои Европейской . . . . .    | 78дюж.б. | 568    |
| троса . . . . .                | —         | 3916   | Сои Японской . . . . .       | на       | 2842   |
| Обоевъ . . . . .               | —         | 10754  | Укеусу . . . . .             | —        | 2640   |
| Огнегасителей . . . . .        | —         | 1000   | Хмѣлю . . . . .              | —        | 3251   |
| Плитъ каменныхъ . . . . .      | —         | 6200   | Сахару головнаго . . . . .   | 12960п   | 112072 |



|                              |           |       |                            |           |            |
|------------------------------|-----------|-------|----------------------------|-----------|------------|
| — леденцу . . . . .          | 517п      | 4546  | Жестяной . . . . .         | на        | 1100       |
| — пиленого . . . . .         | 115п      | 1150  | Стеклянной . . . . .       | —         | 4990       |
| — песочного . . . . .        | 5298п     | 19940 | Хрустальной . . . . .      | —         | 615        |
| — лимоннаго . . . . .        | 300д.бал. | 3000  | Лампъ . . . . .            | —         | 12144      |
| Чая байховаго . . . . .      | на        | 18950 | Инструментовъ:             |           |            |
| — кирпичнаго . . . . .       | —         | 51928 | Столярныхъ . . . . .       | на        | 8228       |
| Соли поваренной . . . . .    | 4150п     | 3006  | Малярныхъ . . . . .        | —         | 1225       |
| — столовой . . . . .         | на        | 525   | Фотографическихъ . . . . . | —         | 1460       |
| Мыла . . . . .               | 2665п     | 17661 | Инструментовъ музыкал:     |           |            |
| Свѣчь стеариновыхъ . . . . . | 921п      | 13750 | Фартеніано . . . . .       | 15шт      | 8150       |
| — сальныхъ . . . . .         | 283п      | 3219  | Гармоній . . . . .         | на        | 2800       |
| — восковыхъ . . . . .        | на        | 1230  | Струнныхъ . . . . .        | —         | 5250       |
| Свѣтильни . . . . .          | на        | 895   | Духовыхъ мѣдныхъ и         | —         | 5250       |
| Керосину . . . . .           | 5905лщп.  | 35513 | деревянныхъ . . . . .      | —         | 3400       |
| Презервовъ фруктовыхъ        | на        | 41189 | Кожевенныхъ товаровъ:      |           |            |
| — мясныхъ . . . . .          | —         | 29511 | Кожъ выдѣланныхъ . . . . . | на        | 10345      |
| — изъ зелени . . . . .       | —         | 2580  | — подошвенныхъ . . . . .   | —         | 8955       |
| — — рыбы . . . . .           | —         | 15466 | — сафьянныхъ . . . . .     | —         | 600        |
| — — грибовъ. . . . .         | —         | 850   | Сбруи . . . . .            | —         | 4785       |
| Бакалейныхъ товаровъ         | на        | 61296 | Сѣдель . . . . .           | —         | 1950       |
| Фруктовъ: свѣжихъ . . . . .  | на        | 22230 | Чемодановъ . . . . .       | —         | 2400       |
| — сухихъ . . . . .           | —         | 9623  | Нанитковъ:                 |           |            |
| Разной мебели и проч.        |           |       | Портеру . . . . .          | на        | 5658       |
| Зеркаль . . . . .            | на        | 12336 | Пива . . . . .             | —         | 40608      |
| Дивановъ . . . . .           | —         | 2374  | Воды сельтерской . . . . . | —         | 5594       |
| Кресель . . . . .            | —         | 1535  | — содовой . . . . .        | —         | 1100       |
| Стульевъ . . . . .           | —         | 20200 | Лимонаду . . . . .         | —         | 2278       |
| Столовъ . . . . .            | —         | 5142  | Коньяку . . . . .          | 9726      | 2750       |
| Комодовъ . . . . .           | —         | 6110  | Водокъ русскихъ . . . . .  | на        | 10940      |
| Шкафовъ . . . . .            | —         | 8890  | Джину . . . . .            | 2406      | 240        |
| Умывальныхъ приборовъ        | —         | 2747  | Ликеровъ . . . . .         | 6126      | 2081       |
| Сторъ . . . . .              | —         | 1590  | Виски . . . . .            | 216       | 50         |
| Браватей . . . . .           | —         |       | Битерсу . . . . .          | 204       | 800        |
| Матрасовъ . . . . .          | на        | 816   | Рому . . . . .             | 768       | 2115       |
| Японскихъ деревянныхъ        |           |       | —                          | 160л.взсо | нѣ брутто. |
| издѣлій . . . . .            | —         | 9397  | Пуншу . . . . .            | 13л.38л.  | 750        |
| Посуды:                      |           |       | Араку . . . . .            | 246       | 60         |
| Фаянсовой . . . . .          | —         | 9240  | —                          | 6"6       | 150        |
| Эмалированной . . . . .      | —         | 4525  | Саки японской . . . . .    | 1 бочка   | брутто     |
| Фарфоровой . . . . .         | —         | 12212 | Спирту . . . . .           | 7л. 10л.  | 150        |
| Мелхіоровой . . . . .        | —         | 1120  | Вина разнаго виноградн.    | 1645231л  | на 1729    |
| Желѣзной . . . . .           | —         | 1480  | Всего на сумму             | —         | 184759     |
| Оловянной . . . . .          | —         | 280   |                            |           | 191333     |
| Глиняной . . . . .           | —         | 1150  |                            |           | 3,464,988  |

Владивостокскій Военный Губернаторъ Контръ Адмиралъ Фельдгаузенъ.



## ВѢДОМОСТЬ № 7.

Выданнымъ въ 1882 году изъ владивостокской городской управы торговымъ документамъ и паспортамъ.



## ВЪДОМОСТЬ № 7.

Выданнымъ въ 1882 году изъ владивостокской городской управы торговымъ документамъ и паспортамъ.

| НАЦИОНАЛЬНОСТИ.                  | По<br>1-й гильдии |        | По<br>2-й гильдии |        | На<br>мѣлочной торговѣ |          | Льготныя по 2-й<br>гильдии. | Приказныхъ<br>свидѣтельствъ<br>1-го класса. | Приказныхъ<br>свидѣтельствъ<br>II-го класса. | Мѣщанскіе про-<br>мыслы. | Паспорты    |             |             |  |
|----------------------------------|-------------------|--------|-------------------|--------|------------------------|----------|-----------------------------|---|--|--------------------------|-------------|-------------|-------------|--|
|                                  | Свидѣт.           | билет. | Свидѣт.           | Билет. | Свидѣтел.              | Билетовъ |                             |   |  |                          | 3-хъ годов. | 1-но годов. | 6-ти мѣснц. |  |
|                                  |                   |        |                   |        |                        |          |                             |   |  |                          |             |             |             |  |
| Русскимъ подданнымъ — — —        | 3                 | 5      | 34                | 39     | 25                     | 23       |                             | 41  | 22   | 8                        | 1           | 13          | 11          |  |
| Иностранцамъ: Американцамъ — — — | 1                 | 1      |                   |        |                        |          |                             | 6   | 5  |                          |             |             |             |  |
| — Германцамъ — — —               | 2                 | 6      | 12                | 12     |                        |          |                             |   |  |                          |             |             |             |  |
| — Великобританцамъ — — —         |                   |        | 2                 | 2      |                        |          |                             |   |  |                          |             |             |             |  |
| — Итальянцамъ — — —              |                   |        |                   |        |                        |          |                             |   |  |                          |             |             |             |  |
| — Швейцарцамъ — — —              |                   |        | 1                 | 1      |                        |          |                             |   |  |                          |             |             |             |  |
| — Французамъ — — —               |                   |        | 2                 | 2      |                        |          |                             |   |  |                          |             |             |             |  |
| — Саксонцамъ — — —               |                   |        |                   |        | 1                      | 1        |                             |   |  |                          |             |             |             |  |
| — Сербамъ — — —                  |                   |        |                   |        | 1                      | 2        |                             |   |  |                          |             |             |             |  |
| — Датчанинамъ — — —              |                   |        |                   |        |                        |          |                             |   | 1  |                          |             |             |             |  |
| — Шведамъ — — —                  |                   |        |                   |        |                        |          |                             |   |  | 1                        |             |             |             |  |
| — Туркамъ — — —                  |                   |        | 1                 | 1      | 1                      | 1        |                             |   |  |                          |             |             |             |  |
| — Японцамъ — — —                 | 2                 | 3      | 1                 | 1      | 2                      | 2        |                             | 2   | 2  |                          |             |             |             |  |
| — Китайцамъ — — —                |                   |        | 25                | 30     | 62                     | 60       |                             | 20  | 24   | 2                        |             |             |             |  |
| Итого — —                        | 8                 | 15     | 78                | 88     | 92                     | 89       |                             | 69  | 54   | 12                       | 1           | 13          | 11          |  |

Владивостокскій Военный Губернаторъ

Контръ Адмиралъ Фельдгаузенъ.







## **ВѢДОМОСТЬ № 8.**

**О движеніи населенія въ Владивостокомъ губер-  
наторствѣ за 1882 годъ.**



# ВѢДОМСТЬ № 8.

О движеніи населенія въ Владивостокскомъ губернаторствѣ за 1882 годъ.

| Г О Р О Д А И У Ъ З Д Ы.   | Число браковъ. | Число родившихся.       |    |                 |                           |    |                 |   |    |                 | Число умершихъ. |    |                 | Прибыль и<br>убыль. |
|--|----------------|-------------------------|----|-----------------|---------------------------|----|-----------------|---|----|-----------------|-----------------|----|-----------------|---------------------|
|  |                | Законнорож-<br>денныхъ. |    |                 | Незаконно-<br>рожденныхъ. |    |                 | Въ томъ чи-<br>слѣ необычно-<br>венныя ро-<br>жденія. |    |                 |                 |    |                 |                     |
|  |                | м.                      | ж. | обоего<br>пола. | м.                        | ж. | обоего<br>пола. | м.  | ж. | обоего<br>пола. | м.              | ж. | обоего<br>пола. |                     |
| Г. Владивостокъ — — — — —  | 35             | 102                     | 90 | 192             | 15                        | 12 | 27              | 2   | 4  | 6               | 120             | 56 | 176             | 43                  |
| Пріѣхавшихъ на службу русскихъ военныхъ и гражданскихъ чиновъ, пріѣхавшихъ на жительство русскихъ и иностранцевъ, добровольно переселившихся и причисленныхъ въ обыватели г. Владивостога 1,157 человекъ — — | —              | —                       | —  | —               | —                         | —  | —               | —   | —  | —               | —               | —  | —               | 1157                |
| Итого прибыло — — — — —  | —              | —                       | —  | —               | —                         | —  | —               | —   | —  | —               | —               | —  | —               | 1200                |

Владивостокскій Военный Губернаторъ Контръ Адмиралъ Фельдгаузенъ







## ВѢДОМОСТЬ № 9.

О родившихся въ г Владивостокѣ въ 1882 году.







# ВѢДОМОСТЬ № 9.

О родившихся въ г. Владивостокѣ въ 1882 году.

| Раздѣленіе по мѣсяцѣмъ | Бракорожденныя. |      | Незаконнорожденныя. |      | Въ томъ числѣ необыкновенныя рожденія. |               |
|------------------------|-----------------|------|---------------------|------|--|---------------|
|                        | Муж.            | Жен. | Муж.                | Жен. | Муж.                                   | Жен.          |
| Родившихся въ          |                 |      |                     |      |  |               |
| — Январѣ               | 13              | 9    | 1                   | 2    | —                                      | —             |
| — Февралѣ              | 12              | 9    | —                   | —    | —                                      | —             |
| — Мартѣ                | 4               | 6    | 1                   | 2    | —                                      | —             |
| — Апрельѣ              | 8               | 6    | 3                   | 1    | —                                      | —             |
| — Маѣ                  | 4               | 10   | —                   | 4    | —                                      | Близнецы<br>2 |
| — Июньѣ                | 9               | 4    | 2                   | —    | —                                      | —             |
| — Июльѣ                | 6               | 11   | 2                   | —    | —                                      | —             |
| — Августѣ              | 9               | 8    | 2                   | 1    | —                                      | Близнецы<br>2 |
| — Сентябрьѣ            | 8               | 5    | 1                   | —    | —                                      | —             |
| — Октябрьѣ             | 14              | 8    | 1                   | —    | Близнецы<br>2                          | —             |
| — Ноябрьѣ              | 6               | 10   | —                   | 1    | —                                      | —             |
| — Декабрьѣ             | 9               | 4    | 2                   | 1    | —                                      | —             |
| Итого                  | 102             | 90   | 15                  | 12   | —                                      | —             |

Владивостокскій Военный Губернаторъ Контръ Адмиралъ Фельдгаузенъ.







## ВѢДОМОСТЬ № 10.

Объ умершихъ въ городѣ Владивостокѣ въ 1882 году.



# ВѢДОМСТЬ № 10.

Объ умершихъ въ городѣ Владивостокѣ въ 1882 году.

| Умерло исключая родившихся въ 1883 году. | Отъ 1 до 3 лѣтъ |          | Отъ 3 до 6 лѣтъ |          | Отъ 6 до 10 лѣтъ |          | Отъ 10 до 15 лѣтъ |          | Отъ 15 до 20 лѣтъ |          | Отъ 20 до 25 лѣтъ |          | Отъ 25 до 30 лѣтъ |          | Отъ 30 до 35 лѣтъ |          | Отъ 35 до 40 лѣтъ |          | Отъ 40 до 45 лѣтъ |          | Отъ 45 до 55 лѣтъ |          | Отъ 55 до 65 лѣтъ |          | Отъ 65 и старше. |          | Итого    |          |    |
|--|-----------------|----------|-----------------|----------|------------------|----------|-------------------|----------|-------------------|----------|-------------------|----------|-------------------|----------|-------------------|----------|-------------------|----------|-------------------|----------|-------------------|----------|-------------------|----------|------------------|----------|----------|----------|----|
|  | м.              | ж.       | м.              | ж.       | м.               | ж.       | м.                | ж.       | м.                | ж.       | м.                | ж.       | м.                | ж.       | м.                | ж.       | м.                | ж.       | м.                | ж.       | м.                | ж.       | м.                | ж.       | м.               | ж.       | м.       | ж.       |    |
|  |                 |          |                 |          |                  |          |                   |          |                   |          |                   |          |                   |          |                   |          |                   |          |                   |          |                   |          |                   |          |                  |          |          |          |    |
| Въ Январѣ                                | —               | —        | —               | —        | —                | —        | —                 | —        | —                 | —        | —                 | —        | —                 | —        | —                 | —        | —                 | —        | —                 | —        | —                 | —        | —                 | —        | —                | —        | —        | —        | —  |
| — Февралѣ                                | —               | —        | —               | —        | —                | —        | —                 | —        | —                 | —        | —                 | —        | —                 | —        | —                 | —        | —                 | —        | —                 | —        | —                 | —        | —                 | —        | —                | —        | —        | —        | —  |
| — Мартѣ                                  | —               | —        | —               | —        | —                | —        | —                 | —        | —                 | —        | —                 | —        | —                 | —        | —                 | —        | —                 | —        | —                 | —        | —                 | —        | —                 | —        | —                | —        | —        | —        | —  |
| — Апрельѣ                                | —               | —        | —               | —        | —                | —        | —                 | —        | —                 | —        | —                 | —        | —                 | —        | —                 | —        | —                 | —        | —                 | —        | —                 | —        | —                 | —        | —                | —        | —        | —        | —  |
| — Маѣ                                    | —               | —        | —               | —        | —                | —        | —                 | —        | —                 | —        | —                 | —        | —                 | —        | —                 | —        | —                 | —        | —                 | —        | —                 | —        | —                 | —        | —                | —        | —        | —        | —  |
| — Июнѣ                                   | —               | —        | —               | —        | —                | —        | —                 | —        | —                 | —        | —                 | —        | —                 | —        | —                 | —        | —                 | —        | —                 | —        | —                 | —        | —                 | —        | —                | —        | —        | —        | —  |
| — Июлѣ                                   | —               | —        | —               | —        | —                | —        | —                 | —        | —                 | —        | —                 | —        | —                 | —        | —                 | —        | —                 | —        | —                 | —        | —                 | —        | —                 | —        | —                | —        | —        | —        | —  |
| — Августѣ                                | —               | —        | —               | —        | —                | —        | —                 | —        | —                 | —        | —                 | —        | —                 | —        | —                 | —        | —                 | —        | —                 | —        | —                 | —        | —                 | —        | —                | —        | —        | —        | —  |
| — Сентябрьѣ                              | —               | —        | —               | —        | —                | —        | —                 | —        | —                 | —        | —                 | —        | —                 | —        | —                 | —        | —                 | —        | —                 | —        | —                 | —        | —                 | —        | —                | —        | —        | —        | —  |
| — Октябрьѣ                               | —               | —        | —               | —        | —                | —        | —                 | —        | —                 | —        | —                 | —        | —                 | —        | —                 | —        | —                 | —        | —                 | —        | —                 | —        | —                 | —        | —                | —        | —        | —        | —  |
| — Ноябрьѣ                                | —               | —        | —               | —        | —                | —        | —                 | —        | —                 | —        | —                 | —        | —                 | —        | —                 | —        | —                 | —        | —                 | —        | —                 | —        | —                 | —        | —                | —        | —        | —        | —  |
| — Декабрьѣ                               | —               | —        | —               | —        | —                | —        | —                 | —        | —                 | —        | —                 | —        | —                 | —        | —                 | —        | —                 | —        | —                 | —        | —                 | —        | —                 | —        | —                | —        | —        | —        | —  |
| <b>Итого</b>                             | <b>—</b>        | <b>—</b> | <b>—</b>        | <b>—</b> | <b>—</b>         | <b>—</b> | <b>—</b>          | <b>—</b> | <b>—</b>          | <b>—</b> | <b>—</b>          | <b>—</b> | <b>—</b>          | <b>—</b> | <b>—</b>          | <b>—</b> | <b>—</b>          | <b>—</b> | <b>—</b>          | <b>—</b> | <b>—</b>          | <b>—</b> | <b>—</b>          | <b>—</b> | <b>—</b>         | <b>—</b> | <b>—</b> | <b>—</b> |    |
|  | 24              | 23       | 8               | 5        | 4                | 3        | 1                 |          |                   |          |                   | 17       |                   | 14       | 5                 | 11       | 3                 | 8        |                   | 4        | 3                 | 6        | 3                 | 3        |                  | 2        | 1        | 104      | 46 |
|  | Январь          |          | Февраль         |          | Мартъ            |          | Апрѣль            |          | Июнь              |          | Июль              |          | Августъ           |          | Сентябрь          |          | Октябрь           |          | Ноябрь            |          | Декабрь           |          |                   |          | Въ годъ          |          |          |          |    |
|  | м.              | ж.       | м.              | ж.       | м.               | ж.       | м.                | ж.       | м.                | ж.       | м.                | ж.       | м.                | ж.       | м.                | ж.       | м.                | ж.       | м.                | ж.       | м.                | ж.       | м.                | ж.       | м.               | ж.       | м.       | ж.       |    |
| Умерло изъ числа родившихся въ 1882 году | 1               | 1        | 2               | 1        | 1                |          |                   | 1        | 1                 |          |                   |          |                   | 7        | 2                 | 1        | 1                 |          | 2                 |          |                   |          |                   | 2        | 1                |          |          | 16       | 10 |
| <b>Итого всего</b>                       | <b>—</b>        | <b>—</b> | <b>—</b>        | <b>—</b> | <b>—</b>         | <b>—</b> | <b>—</b>          | <b>—</b> | <b>—</b>          | <b>—</b> | <b>—</b>          | <b>—</b> | <b>—</b>          | <b>—</b> | <b>—</b>          | <b>—</b> | <b>—</b>          | <b>—</b> | <b>—</b>          | <b>—</b> | <b>—</b>          | <b>—</b> | <b>—</b>          | <b>—</b> | <b>—</b>         | <b>—</b> | <b>—</b> | <b>—</b> |    |
|  | 25              | 24       | 10              | 6        | 5                | 3        | 1                 | 1        | 1                 | 17       |                   | 14       | 5                 | 18       | 5                 | 9        |                   | 4        | 5                 | 6        | 3                 | 5        | 1                 | 2        | 1                | 120      | 56       |          |    |







## **ВѢДОМОСТЬ № 11.**

**О насильственныхъ и случайныхъ смертяхъ въ**

**г. Владивостокѣ за 1882 годъ.**















|  | Руб.         | Коп.     |
|--|--------------|----------|
| <b>ДЕПАРТАМЕНТА НЕОКЛАДНЫХЪ СБОРОВЪ.</b>   |              |          |
| <b>ПИТЕЙНЫЙ ДОХОДЪ</b>   |              |          |
| <b>Акциза съ напитковъ:</b>  |              |          |
| пункт. а, соспирта и вина — — —  | 71359        | 2        |
| б, съ водокъ выдѣлываемыхъ изъ спирта  | 2454         | 24       |
| в, съ лака и политуры — — —  | 108          | »        |
| г. съ пива и всѣхъ сортовъ меда —  | 1600         | »        |
| Патентнаго сбора — — — — —   | 11587        | 50       |
| Случайныхъ поступленийъ: въ штрафъ за наруше-<br>нiе устава о питейномъ сборѣ — — —  | 426          | 25       |
| <b>И Т О Г О —</b>   | <b>87535</b> | <b>1</b> |
| <b>Т а б а ч н ы й д о х о д ъ.</b>  |              |          |
| Плата за акцизные свидѣтельства на право при-<br>готовленiя и продажи табаку и другихъ докумен-<br>товъ по табако—акцизной части — — — | 1617         | 50       |
| Дополнительнаго 15 % сбора — — —   | 242          | 78       |
| Прибавочнаго 10% — — — —   | 161          | 79       |
| Случайныхъ поступленийъ: взысканныхъ въ штрафъ<br>за нарушенiе устава объ акцизѣ съ табаку —   | 15           |          |
| <b>И Т О Г О —</b>   | <b>2037</b>  | <b>7</b> |
| <b>ВСЕГО ВЪ 1882 ГОДУ</b>  | <b>89572</b> | <b>8</b> |

Владивостокскій Военный Губернаторъ Контръ Адмиралъ Фельдгаузенъ.



## **ВѢДОМОСТЬ № 13.**

**Преступленій совершенныхъ военскими чинами  
въ 1882 году.**



# ВѢДОМОСТЬ № 13<sup>й</sup>

Преступленій совершенныхъ винскими чинами въ 1882 году.

| ВѢДОМСТВО:                                      | НАЗВАНІЕ ПРЕСТУПЛЕНІЙ.     |                    |              |                                     |                                 |            |        |                |  |                |                               |                      |
|---|----------------------------|--------------------|--------------|-------------------------------------|---------------------------------|------------|--------|----------------|--|----------------|-------------------------------|----------------------|
|   | Ненюженіе прика-<br>заній. | Побѣгъ изъ службы. | Оскорбленіе. | Неправильное веденіе<br>отчетности. | Дурное поведеніе и<br>пьянство. | Утопленіе. | Брака. | Изнасилованіе. | Составленіе подлож-<br>ныхъ документовъ. | Скотоложество. | Злоупотребленіе по<br>службѣ. | За неявку къ службѣ. |
| Военно-сухопутнаго и морскаго вѣдомствъ — — — — | 20                         | 12                 | 12           | 3                                   | 3                               | 1          | 17     | 3              | 3  | 1              | 2                             | 1                    |

Владивостокскій Военный Губернаторъ и нтръ Адмиралъ Фельдгаузенъ.



1885

1885

1885

1885

1885

1885



ГОДЪ ПРИБЫТІЯ ЛІЦЪ

# ВѢДОМОСТЬ № 14.

О числѣ и родѣ преступленій въ г. Владивостокѣ  
за 1882 годъ.

Владивостокъ 1883 г.



# РОДЪ ПРЕСТУПЛЕНІЙ

| Число преступленій.  | число осужденныхъ. | ВЪ ТОМЪ ЧИСЛѢ |    |                               |    |         |    |           |    |                    |    |                  |    | ВОЗВРАСТЪ ПРЕСТУПНИКОВЪ |    |       |    |       |    |       |    |   |
|--|--------------------|---------------|----|-------------------------------|----|---------|----|-----------|----|--------------------|----|------------------|----|-------------------------|----|-------|----|-------|----|-------|----|---|
|  |                    | Дворянъ       |    | Почетныхъ гражданъ и купцовъ. |    | Мѣщанъ. |    | Крестьянъ |    | Военнаго сословія. |    | Другихъ сословіи |    | 21 30                   |    | 31 40 |    | 41 50 |    | 51 60 |    |   |
|  |                    | м.            | ж. | м.                            | ж. | м.      | ж. | м.        | ж. | м.                 | ж. | м.               | ж. | м.                      | ж. | м.    | ж. | м.    | ж. | м.    | ж. |   |
| Объ оскорбленіи Присутственныхъ мѣстъ и чиновъ при отправленіи должностей ст. 276 288                      | 2                  | 2             |    |                               |    |         |    |           |    |                    | 2  |                  |    |                         | 1  |       |    |       |    |       | 1  |   |
| 0 преступленіяхъ и проступкахъ по службѣ Государственной и общесвенной ст. 329-505                         | 2                  | 3             | 1  |                               |    | 2       |    |           |    |                    |    |                  |    |                         |    |       |    | 1     |    |       | 2  |   |
| 0 нарушеніи уставовъ о казенныхъ лѣсахъ ст. 822-830  | 2                  | 2             | 1  |                               | 1  |         |    |           |    |                    |    |                  |    |                         |    |       |    | 2     |    |       |    |   |
| 0 содержаніи мѣстъ для запрещенныхъ игръ и подлогахъ въ играхъ лотереяхъ ст. 990 902.                      | 3                  | 3             | 1  |                               | 1  |         |    |           |    |                    |    |                  |    |                         |    |       |    | 3     |    |       | 1  |   |
| 0 преступленіяхъ противъ общественной нравственности ст. 9931 003.   | 2                  | 3             |    |                               |    | 3       |    |           |    |                    |    |                  |    |                         | 1  |       |    | 2     |    |       |    |   |
| 0 преступленіяхъ и проступкахъ противъ законовъ о состояніяхъ, ст. 1405—1411                               | 1                  | 1             |    |                               |    | 1       |    |           |    |                    |    |                  |    |                         |    |       |    | 1     |    |       |    |   |
| 0 смертоубійствѣ, ст. 1449—1471  | 4                  | 2             |    |                               |    |         |    |           |    |                    | 1  |                  |    |                         | 1  |       |    |       |    |       |    |   |
| 0 нанесеніи ранъ, увѣчья и другихъ поврежденій здоровью, ст. 1477—1496                                     | 2                  | 1             |    |                               |    |         |    |           |    |                    |    |                  |    |                         | 1  |       |    |       |    |       |    |   |
| 0 преступленіяхъ противъ чести и цѣломудрія женщинъ, ст. 1523—1532   | 1                  | 1             |    |                               |    | 1       |    |           |    |                    |    |                  |    |                         | 1  |       |    |       |    |       |    |   |
| 0 личныхъ оскорбленіяхъ, ст. 1533—1534   |                    |               |    |                               |    |         |    |           |    |                    |    |                  |    |                         |    |       |    |       |    |       |    |   |
| 0 насильственномъ завладѣніи чужимъ имуществомъ и объ истребленіи граничныхъ межъ и знаковъ, ст. 1601—1605 | 3                  | 3             | 1  |                               | 1  |         |    |           |    |                    |    |                  |    |                         |    |       |    | 3     |    |       |    |   |
| 0 разбоѣ, ст. 1627—1636  | 11                 | 11            |    |                               |    |         |    |           |    |                    |    |                  | 11 |                         | 5  |       |    | 5     |    |       | 1  |   |
| 0 грабежѣ, ст. 1637—1643   | 3                  | 7             |    |                               |    |         |    | 1         |    | 3                  |    | 3                |    |                         | 1  | 2     |    | 5     |    |       | 1  |   |
| 0 кражѣ, ст. 1644—1661   | 20                 | 17            | 3  | 1                             |    | 2       | 1  |           | 7  | 3                  | 6  |                  |    |                         | 7  |       | 8  | 1     |    |       | 1  | 1 |
| 0 мошенничествѣ, ст. 1665—1776   | 1                  | 1             |    |                               |    | 1       |    |           |    |                    |    |                  |    |                         |    |       |    |       |    |       | 1  |   |

Владивостокскій Военный Губернаторъ Контръ Адмиралъ Фельдгаузенъ.







## ВѢДОМОСТЬ № 15.

О пожарахъ въ городѣ Владивостокѣ за 1882 годъ.



# ВѢДОМОСТЬ № 15.

О пожарахъ въ городѣ Владивостокѣ за 1882 годъ.

## ГОРОДА И УѢЗДЫ.

Городъ Владивостокъ

|                     | Въ зимніе мѣсяцы |                            |                 | Въ весенніе мѣсяцы |                           |                | Въ лѣтніе мѣсяцы |                                   |                | Въ осенніе мѣсяцы |                           |                           | Всего въ году   |                           |                  | Причина пожаровъ. |                                       |                     |              |
|---------------------|------------------|----------------------------|-----------------|--------------------|---------------------------|----------------|------------------|-----------------------------------|----------------|-------------------|---------------------------|---------------------------|-----------------|---------------------------|------------------|-------------------|---------------------------------------|---------------------|--------------|
|                     | Число пожаровъ   | Число погорѣвшихъ дворовъ. | Сумма убытковъ. | Число пожаровъ     | Число погорѣвшихъ дворовъ | Сумма убытковъ | Число пожаровъ   | Число погорѣвшихъ дворовъ.        | Сумма убытковъ | Число пожаровъ    | Число погорѣвшихъ дворовъ | Сумма убытковъ            | Число пожаровъ. | Число погорѣвшихъ дворовъ | Сумма убытковъ.  | Отъ молніи.       | Отъ дурнаго устройства трубъ и печей. | Отъ неосторожности. | Отъ поджога. |
| Городъ Владивостокъ | 2                | 1                          | 500 р.          | —                  | —                         | —              | 2                | Сѣна на крыша на кирпичномъ сараѣ | 20 р.          | 3                 | зародь сѣна тоже домъ     | 70 р.<br>30 р.<br>3000 р. | 7               | —                         | 3667 р.<br>25 к. | —                 | 1                                     | 6                   |              |

Владивостокскій Военный Губернаторъ Контръ Адмиралъ Фельдгаузенъ.



1872

| № п/п | Вид работ      | Единица измерения | Количество | Стоимость в рублях | Итого |
|-------|----------------|-------------------|------------|--------------------|-------|
| 1     | Одежда рабочая | рубли             | 1          | 100                | 100   |
| 2     | Обувь рабочая  | рубли             | 1          | 100                | 100   |
| 3     | Прочие расходы | рубли             | 1          | 100                | 100   |
| 4     | Итого          |                   |            |                    | 300   |

Итого в рубрах



