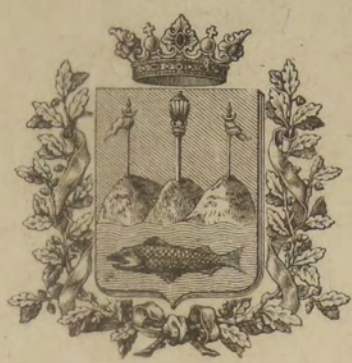


A. 911
84



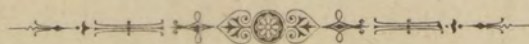
~~15224~~

ОБЗОРЪ

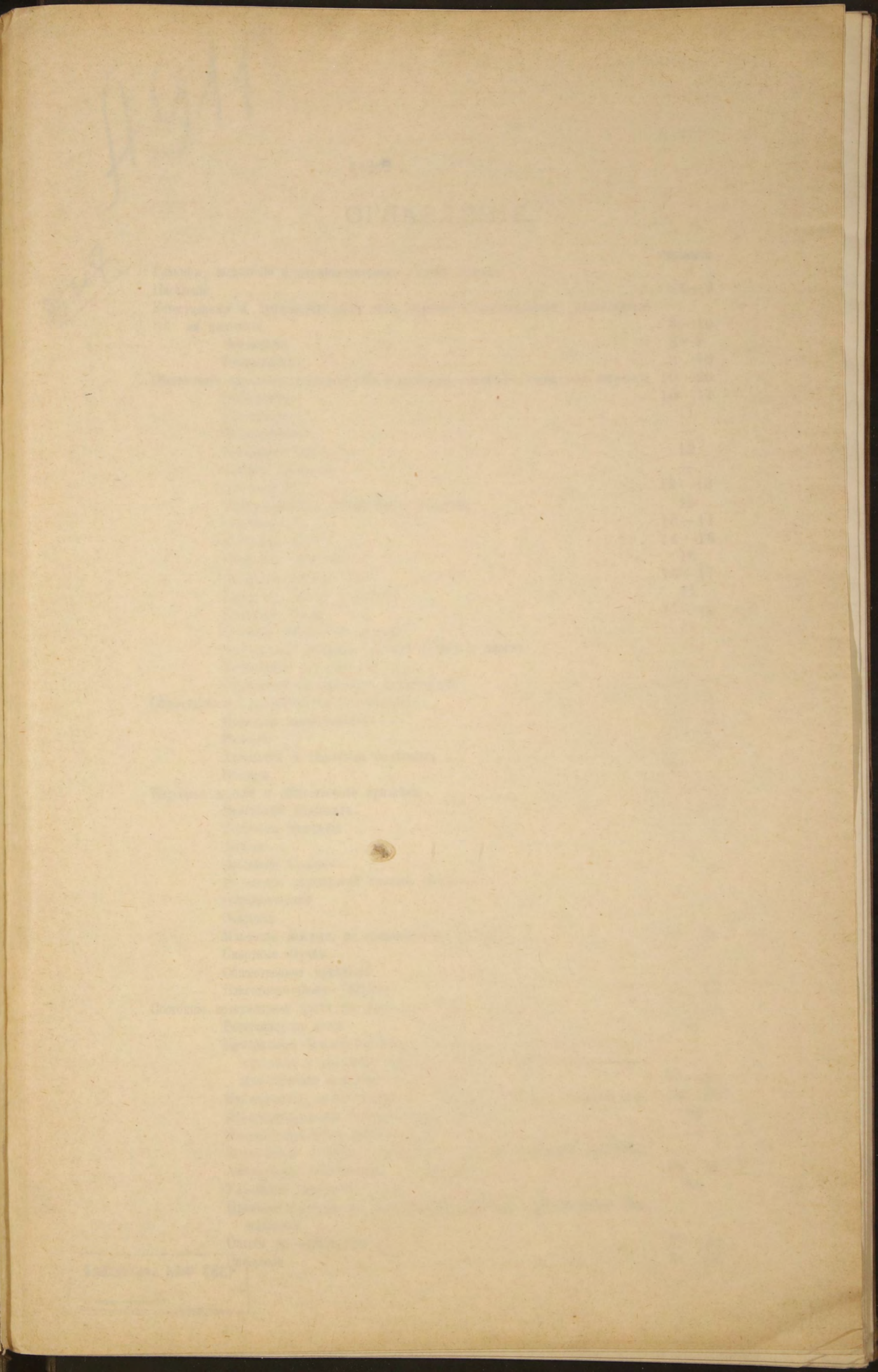
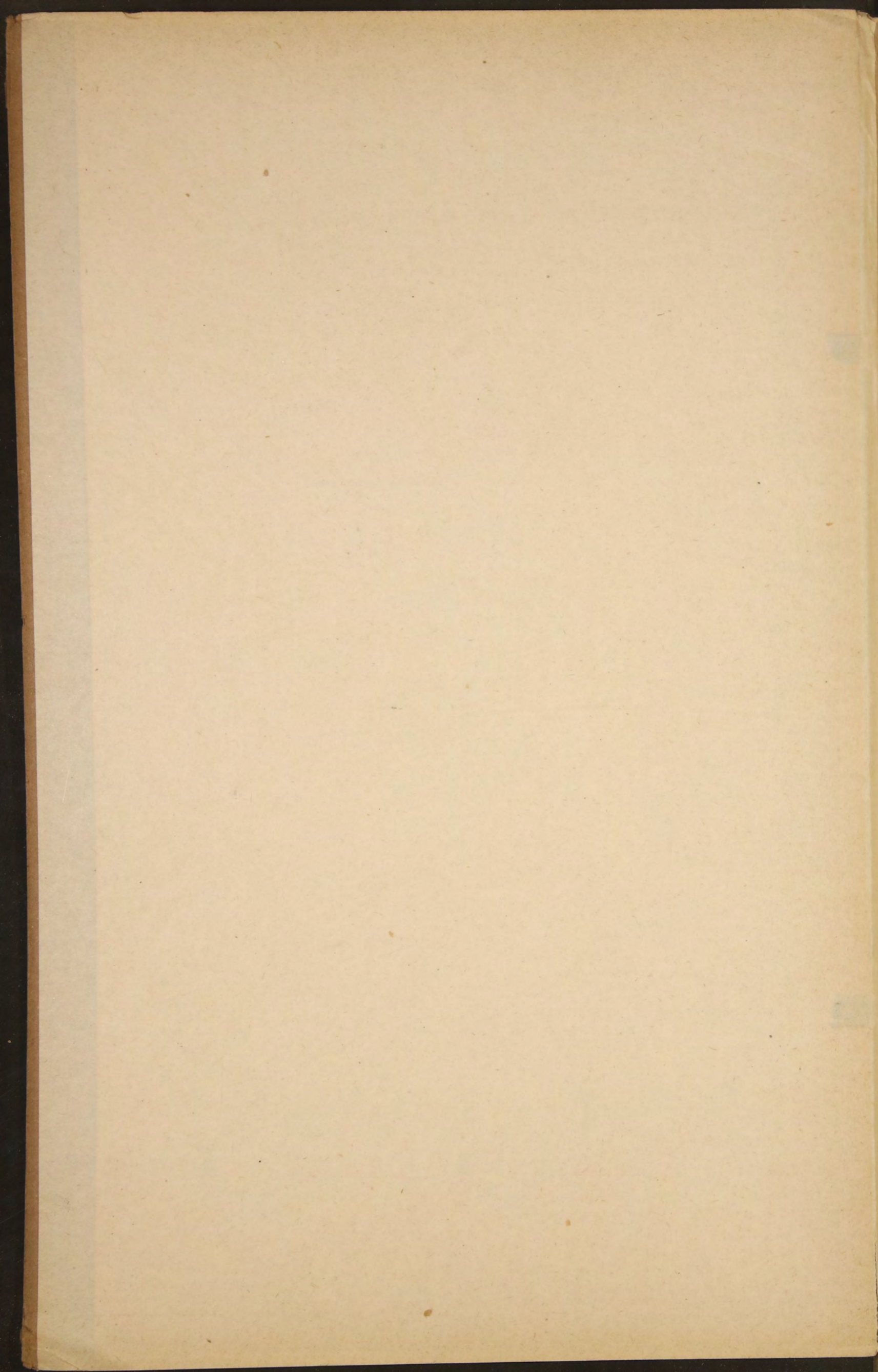
УРАЛЬСКОЙ ОБЛАСТИ

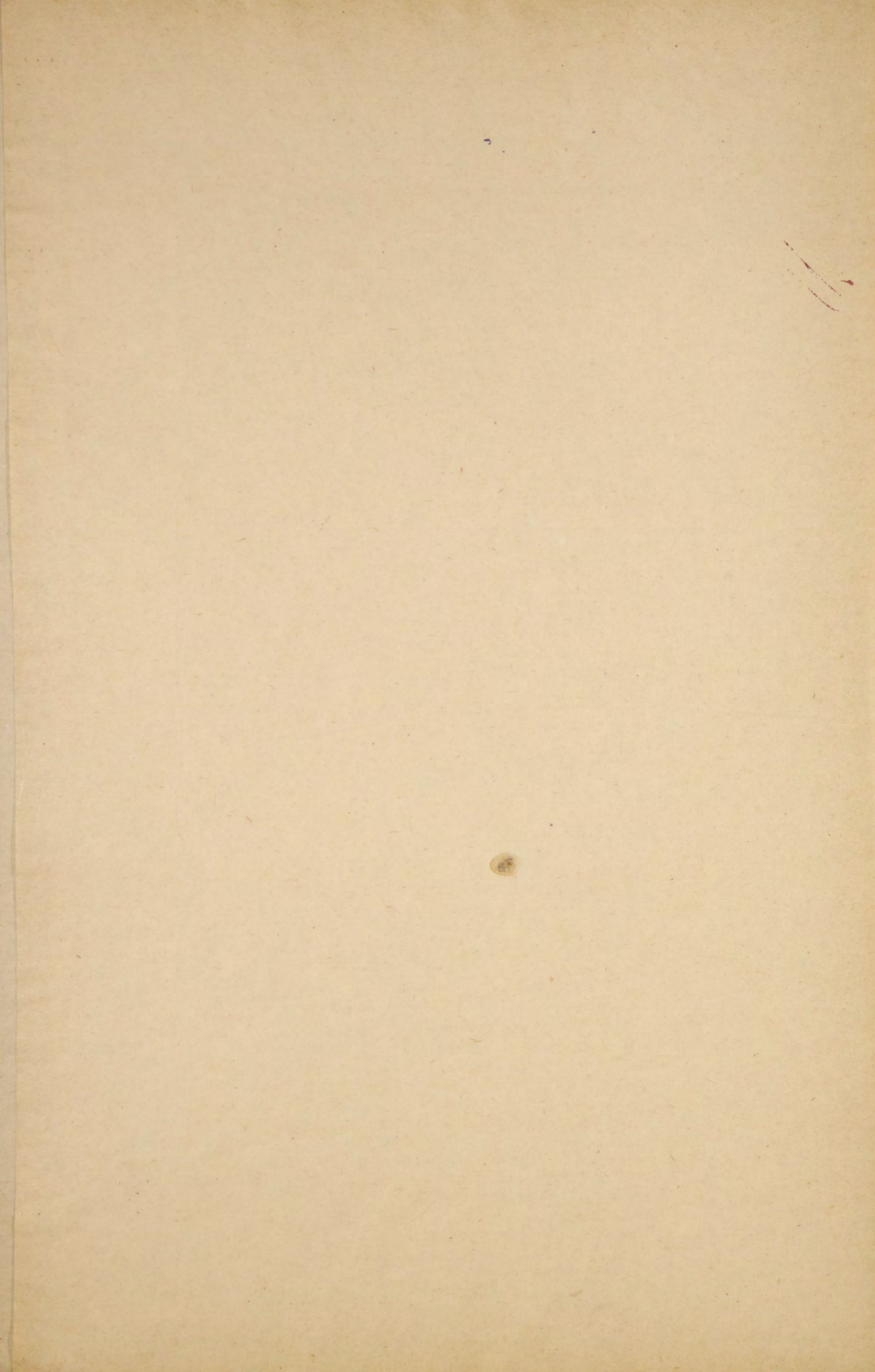
ЗА 1900 Г.

Приложеніе ко всеподданнѣйшему отчету Военнаго Губернатора.



УРАЛЬСКЪ.
Типо-литографія газеты „Уралецъ“.
1901.





8911

30905

ОГЛАВЛЕНИЕ.

85304

	Страницы.
Границы, положеніе и административное дѣленіе области	1
Населеніе	1—3
Естественныя и производительныя силы области и экономическая дѣятельность ея населенія	3—10
Земледѣліе	3—8
Скотоводство	8—10
Обеспеченіе народнаго продовольствія и промыслы сельскаго и городского населенія	10—20
Рыболовство	10—11
Садоводство	11
Огородничество	—
Добываніе соли	12
Отхожіе промыслы	—
Лѣсоводство	12—13
Промышленность фабричная и заводская	13
Торговля	13—14
Движеніе грузовъ	14—16
Движеніе населенія	16
Окладныя земскіе сборы	16—17
Городскіе доходы и расходы	17
Акцизные сборы	17—19
Почтово-телеграфныя доходы	19
Доходы отъ продажи гербовой бумаги и марокъ	—
Поступленіе актовыхъ пошлинъ	—
Отправленіе натуральныхъ повинностей	19—20
Общественное благоустройство и благочиніе	20—23
Народная нравственность	20—21
Расколь	21—22
Арестанты и тюремныя помѣщенія	22—23
Пожары	23
Народное здравіе и общественное призрѣніе	23—27
Врачебный персоналъ	23
Лечебныя заведенія	23—24
Аптеки	24
Движеніе больныхъ	—
Положеніе акушерской помощи населенію	—
Оспопрививаніе	25
Эпидеміи	—
Наиболѣе важныя, не эпидемическія болѣзни	25—26
Смертныя случаи	26
Общественное призрѣніе	—
Благотворительное Общество	26—27
Состояніе ветеринарной части въ Уральской области за 1900 г.	27—32
Ветеринарные врачи	27
Центральная бактериологическая лабораторія Уральской области, ея отдѣленія и походныя бактериологическія лабораторіи; научно- практическая ихъ цѣль и дѣятельность	27—28
Ислѣдованія, произведенныя въ бактериологическихъ лабораторіяхъ	28—29
Предохранительныя сибирязвенныя прививки	29
Предохранительныя прививки оспы овецъ	—
Заготовленіе и отпускъ бактерийнаго яда для отравленія грызуновъ	—
Амбулаторіи (лечебницы) для животныхъ	29—30
Улучшеніе киргизскаго скота	30
Прикомандированіе къ центральной лабораторіи для изученія бак- териологіи	—
Опыты на верблюдахъ	30—31
Эпизоотіи	31—32

	Страницы.
Народное просвѣщеніе	32 - 36
Народныя школы	34 - 36
Устройство быта отставныхъ нижнихъ чиновъ	36

Приложенія. Вѣдомости: № 1—о землевладѣнн, № 2—о сельско-хозяйственномъ распредѣленн земель, принадлежащихъ Уральскому казачьему войску, № 3—о посѣвѣ и урожаѣ хлѣбовъ, № 4—о скотоводствѣ, № 5—о фабрикахъ и заводахъ, № 6—о движенн населенн, № 7—о поступленн сборовъ, № 8—о числѣ и родѣ преступленн, № 9—о числѣ раскольниковъ разныхъ сектъ, № 10—о пожарахъ (съ приложеннмъ вѣдомости № 11—о числѣ пожарной части), № 12—о насильственныхъ и случайныхъ смертяхъ, № 13—о числѣ учебныхъ заведенн и учащихся, № 14—о числѣ разнаго рода зданн, № 15—объ устройствѣ отставныхъ нижнихъ чиновъ.



Границы, положеніе и административное дѣленіе области.

Уральская область, образованная въ 1869 году, расположена въ степной полосѣ Россійской Имперіи, между 53° и $45\frac{1}{2}^{\circ}$ сѣверной широты и 66° и 76° вост. долготы и занимаетъ пространство въ 284,411,85 кв. вер. или 29,626,234 дес. 243 кв. саж., изъ коихъ 62,067,88 кв. в. или 6,465,402 д. 243 кв. саж. принадлежатъ Уральскому казачьему войску на правахъ нераздѣльнаго общиннаго владѣнія, и 222,343,97 кв. в. или 23,160,832 д., составляя государственную собственность, предоставлены въ общественное пользованіе киргизовъ. По пространству область занимаетъ 19-е мѣсто среди губерній и областей Россійской Имперіи, 4-е мѣсто въ Европейской Россіи, 8-е—въ средне-азиатскихъ владѣніяхъ. Границами области служатъ: на сѣверѣ—Оренбургская и Самарская губерніи, на западѣ—частью же Самарская губернія, земли внутренней или Букеевской орды и сѣверо-восточная часть Каспійскаго моря, на востокѣ—Тургайская область и часть Аральскаго моря, а на югѣ—Закаспійская область и берега Каспійскаго моря.

Въ административномъ дѣленіи области въ 1900 году произошли слѣдующія перемѣны: вновь образована Мухрановская станица въ Илецкихъ предѣлахъ изъ 4-хъ поселковъ Студеновской станицы.

Такимъ образомъ число станицъ и волостей по уѣздамъ въ настоящее время, представляется въ слѣдующемъ видѣ:

НАЗВАНІЕ УѢЗДОВЪ.	Число станицъ.	Число волостей.	Общее число станицъ и волостей.
Уральскій	16	8	24
Лбищенскій	10	14	24
Гурьевскій	5	17	22
Темирскій	—	21	21

Н а с е л е н і е .

До производства первой всеобщей переписи зарегистрировать хотя бы приблизительно населеніе Уральской области было чрезвычайно затруднительно, вслѣдствіе того, что 1) киргизы, составляющіе главный контингент населенія, находятся въ постоянномъ броженіи, перекочевывая съ мѣста на мѣсто не только въ областныхъ предѣлахъ, но переходя даже за границы Имперіи въ Хиву и Бухару; 2) громадная масса иногороднихъ представляетъ почти такой же кочевой элементъ, какъ и киргизы, ибо къ веснѣ ежегодно сюда прибываютъ десятки тысячъ сельскихъ рабочихъ изъ сосѣднихъ губерній, которые по окончаніи лѣтнихъ работъ, уходятъ обратно, причемъ нѣкоторая, иногда довольно значительная часть, остается въ области на болѣе или менѣе продолжительное время.

Въ силу этихъ условій, до переписи въ Уральской области числилось всего 558,220 человекъ обоого пола, причемъ кочевое населеніе опредѣлялось числомъ кибитокъ, считая по 5 человекъ на каждую кибитку.

По предварительному подсчету переписи, къ началу 1897 года всего наличнаго населенія оказалось 645,429 человекъ.

Такимъ образомъ, разница между данными переписи и административными свѣдѣніями оказалась въ 87,209 человекъ, что указываетъ, съ одной стороны, на неизбѣжную значительную неточность ежегодныхъ административныхъ подсчетовъ, съ другой—на всю важность общей переписи населенія.

Вслѣдствіе всего сказаннаго выше, возможной достовѣрности въ опредѣленіи численности населенія къ январю 1901 года можно достигъ только посредствомъ прибавленія къ даннымъ переписи естественнаго прироста въ 1897—1899 годахъ.

При такомъ способѣ опредѣленія населенія получаютъ слѣдующія данныя:

	Муж. п.	Жен. п.	Об. п.
Уральскій уѣздъ.			
Осѣдлое населеніе (на войсковой территоріи)	74823	72656	147479
Кочевое населеніе (въ киргизской степи)	38635	33015	71650
Переселенцы Джиренькуп. вол.	1243	1145	2388
Всего въ уѣздѣ	114701	106816	221517
Лбищенскій уѣздъ.			
Осѣдлое населеніе	29282	27117	56399
Кочевое „	67974	58499	126473
Всего въ уѣздѣ	97256	85616	182872
Гурьевскій уѣздъ.			
Осѣдлое населеніе	14390	13779	28169
Кочевое „	62073	54546	116619
Русскіе поселки: Жилая Коса, Ракуша и Прорва	1211	849	2060
Всего въ уѣздѣ	77674	69174	146848
Темирскій уѣздъ.			
Осѣдлое населеніе гор. Темира	422	314	736
Кочевое „	72947	65285	138232
Русскіе поселки: Шиповской и Ни- кольской вол.	754	728	1482
Всего въ уѣздѣ	74123	66327	140450
Всего осѣдлаго населенія	118917	113866	232783
Кочевого „	241629	211345	452974
Русскихъ поселенцевъ	3208	2722	5930
Всего въ области	363754	327933	691687

Такимъ образомъ осѣдлое населеніе, кромѣ поселенцевъ, составляетъ 33,6%, кочевое—65,5% и русскіе поселенцы 0,9% всего населенія области.

Плотность населенія по уѣздамъ опредѣляется такъ:

(Число жителей на квадратную версту).

Уѣзды:	Войсковая территорія.	Киргизская степь.
Уральскій	6,0	3,4
Лбищенскій	1,8	4,1
Гурьевскій	4,3	2,3
Темирскій	—	1,2
Средняя населенность въ области	3,7	2,1

Средняя плотность населенія всей области выражается цифрой 2,4 ч. на квадратную версту. Разница между полами не особенно значительна, хотя, какъ это показываютъ нижеслѣдующія цифры, перевѣсъ остается на сторонѣ мужчинъ.

	Муж. п.	Жен. п.	На 100 мужч. приходится женщинъ.
Городское населеніе	30962	29406	92
Сельское: а) осѣдлое	87955	84460	96
б) кочевое	241629	211345	87
Рускихъ поселенцевъ	3208	2722	85
Всего въ области	363754	327933	90

Малокультурныя страны, вообще, отличаются перевѣсомъ мужскаго пола надъ женскимъ; наоборотъ, чѣмъ культурнѣе населеніе, тѣмъ болѣе въ немъ женскаго элемента. Такъ, въ данномъ случаѣ, мы видимъ, что у кочевниковъ только 87 женщинъ, на 100 мужчинъ, тогда какъ у сельскаго осѣдлаго населенія эта цифра доходитъ до 96 женщинъ. Но всетаки Уральская область въ этомъ отношеніи отстала отъ Европейской Россіи, гдѣ на 100 мужчинъ приходится 101 женщина, а въ селахъ—103.

Городское населеніе составляетъ 8,74% всѣхъ жителей области, то есть на 3,26% менѣе, чѣмъ въ Европейской Россіи, гдѣ его нынѣ считается болѣе 12%.

Въ городахъ:	Въ частности находится.			Въ томъ числѣ казаковъ.			% отнош. ка- закъ къ насел. городскому.
	м.	ж.	об. п.	м.	ж.	об. п.	
Уральскѣ	20104	18815	38919	5298	5744	11042	28,4
Лбищенскѣ	1654	1670	3324	1075	1025	2100	63,1
Гурьевѣ	4958	4618	9576	2154	2106	4260	44,5
Илекѣ	3824	3989	7813	1680	1872	3552	45,5
Темирѣ	422	314	736	59	29	88	11,9
Всего	30962	29406	60368	10266	10776	21042	34,9

Опредѣлить точно число киргизовъ, находившихся въ городахъ, за неимѣніемъ соответствующихъ данныхъ, нельзя. По даннымъ переписи ихъ было 4703 человекъ, что составляло 7,2% всего населенія городовъ.

Такъ какъ нѣтъ никакихъ основаній предполагать, чтобы этотъ процентъ могъ увеличиться, то можно думать, что казаки и киргизы вмѣстѣ составляютъ до 4,2% всѣхъ горожанъ. Остальные 58% приходятся на долю иногороднихъ. Этимъ обстоятельствомъ подтверждается тотъ фактъ, что торговля и промышленность сосредоточиваются по преимуществу въ рукахъ иногородцевъ, тогда какъ туземцы — казаки и киргизы — предпочитаютъ оставаться въ станицахъ и аулахъ.

Естественныя и производительныя силы области и экономическая дѣятельность ея населенія.

Земледѣліе.

Земли Уральской области въ отношеніи пригодности ихъ для земледѣлія можно раздѣлить на два района: сѣверный, обнимающій Уральскій, Лбищенскій и часть Темирскаго уѣздовъ, и южный — Гурьевскій и югъ Темирскаго уѣзда.

Въ южномъ районѣ, по неудобству почвы, представляющей почти сплошные солончаки, хлѣбъ почти не сѣется.

Что же касается до сѣвернаго, то здѣсь въ общемъ земледѣліе развивается, въ особенности въ киргизскихъ предѣлахъ; въ казачьихъ же величина засѣвовъ колеблется до нѣкоторой степени въ зависимости отъ состоянія рыболовства.

Въ отчетномъ году было засѣяно всего:

Казаками	211117 дес.	или	73,5%
Киргизами	75457 "	"	26,2%
Русскими поселенцами Шиповск. вол. Темирскаго уѣзда	1286 "	"	0,4%
Всего	287860 дес.		

По уѣздамъ засѣвная площадь распредѣлялась слѣдующимъ образомъ:

	Число десятинъ бывшихъ подъ посѣвомъ.	Процентное отношеніе къ общей засѣвной площади.	Пространство уѣздовъ въ десятинахъ.		Процентное отношеніе засѣвовъ къ пространству уѣздовъ.
			дес.	кв. с.	
Уральскій уѣздъ.					
Войск. территорія . . .	159,991	55,58	2.564,179	1926	6,239
Киргизская степь . . .	36,760	12,77	2.260,313	—	1,627
Всего въ уѣздѣ . . .	196,751	68,35	4.824,492	1926	4,078
Лбищенскій уѣздъ.					
Войск. территорія . . .	51,044	17,73	3.219,749	600	1,585
Киргизская степь . . .	18,103	6,29	3.240,522	—	0,559
Всего въ уѣздѣ . . .	69,147	24,02	6.460,371	600	1,07
Гурьевскій уѣздъ.					
Войск. территорія . . .	82	0,03	681,473	117	0,012
Киргизская степь . . .	442	0,15	5.385,521	—	0,008
Всего въ уѣздѣ . . .	524	0,18	6.066,994	117	0,009
Темирскій уѣздъ.					
Киргизская степь } (Въ томъ числѣ 1286 д. засѣваны поселенц. Никольск. и Шишовск. вол.)	21,438	7,45	12.274,476	—	0,175
Всего въ области . . .	287,860	—	29.126,234	243	0,981

Изъ этой таблицы видно, что отношеніе площади посѣва къ общему пространству уѣздовъ, какъ на войсковой территоріи, такъ и въ киргизской степи, значительное всего въ Уральскомъ уѣздѣ, населеніе котораго, въ недалекомъ будущемъ, вѣроятно, окончательно перейдетъ къ занятію хлѣбопашествомъ.

Отношеніе всей вообще обрабатываемой земли къ количеству удобной въ киргизской степи, за неизмѣнемъ данныхъ, опредѣлить невозможно. Что же касается до войсковой территоріи, то здѣсь общее количество удобной земли, какъ это видно изъ приложенной въ концѣ вѣдомости № 2, опредѣляется въ 2.013,575 д. 1020 кв. с., изъ которыхъ приходится:

на Уральскій уѣздъ . . .	1.439,571 д.	993 кв. с.	или 71,5 ⁰ / ₀
„ Лбищенскій „ . . .	492,683 д.	2310 кв. с.	или 24,4 ⁰ / ₀
„ Гурьевскій „ . . .	81,320 д.	117 кв. с.	или 4,1 ⁰ / ₀

Но далеко не вся удобная земля утилизируется съ какими либо сельскохозяйственными цѣлями. Въ отчетномъ году изъ указаннаго выше числа годной земли было использовано по уѣздамъ:

Уѣзды.	Засѣяно земли.	Луговъ и сѣнокос.	Садовъ и огород.	Лѣсовъ.	Всего утилизируется.
Уральскій	11,1	14,4 ⁰ / ₀	0,5 ⁰ / ₀	2 1 ⁰ / ₀	28,1
Лбищенскій	10,4	50,4 ⁰ / ₀	0,5 ⁰ / ₀	4,8 ⁰ / ₀	66,1
Гурьевскій	0,1	92,3 ⁰ / ₀	0,2 ⁰ / ₀	5,7 ⁰ / ₀	98,3
На всей войск. террит.	10,5	26,4 ⁰ / ₀	0,43 ⁰ / ₀	2,9 ⁰ / ₀	44,1

Изъ этой таблицы видно, насколько мало сравнительно, развита земледѣльческая культура въ казачьихъ предѣлахъ. Изъ всей годной земли утилизируется только 44,1⁰/₀, и изъ нихъ 26,4⁰/₀, т. е. болѣе двухъ третей, занимаютъ пастбищныя и сѣнокосныя пространства. Такъ какъ въ области травосѣянія пока не существуетъ, лѣсонасажденіе же практикуется въ очень малыхъ размѣрахъ, и показанные 2,9⁰/₀ лѣсовъ представляютъ результатъ

заботъ природы, а не людей, то въ дѣйствительности обрабатывается всего 10,93% удобныхъ земель.

Неудобной земли на войсковой территоріи находится 4.451,828 д. 2264 кв. с., т. е. въ 2 слишкомъ раза болѣе, чѣмъ удобной. Въ частности въ Уральскомъ уѣздѣ 1.124,608 д. 933 кв. с., что составляетъ 78,1% удобной земли того же уѣзда; въ Лбищенскомъ—2.727,065 д. 690 кв. с., т. е. неудобная земля въ 5,54 раза превосходитъ по количеству удобную; въ Гурьевскомъ—600,153 д., т. е. въ 7,3 раза болѣе удобной.

Въ отчетномъ году на 1 семью казаковъ, киргизовъ, а также не приписанныхъ здѣсь русскихъ поселенцевъ, приходилось десятины засѣвовъ всѣхъ хлѣбовъ:

Уральскій уѣздъ.		
Войсковое населеніе	.	10,43
Киргизы	.	2,80
Лбищенскій уѣздъ.		
Войсковое населеніе	.	7,27
Киргизы	.	0,79
Гурьевскій уѣздъ.		
Войсковое населеніе	.	0,03
Киргизы	.	0,02
Темирскій уѣздъ.		
Жители гор. Тимира, Никольск. и Шиповск. вол.	}	3,48
Киргизы	.	0,78
Всего на 1 семью войскового населенія	.	8,43
" " " русскихъ поселенцевъ	.	3,48
" " " киргизовъ	.	0,89

Въ 1900 году цѣны на земледѣльческій трудъ на войсковой территоріи стояли слѣдующія:

		отъ:		до:	
		р.	к.	р.	к.
Распашка 1 дес. въ 4000 кв. с. (на хоз. ск.)		2	53	3	49
Бороновка	.	1	82 ¹ / ₂	2	58
Жнитво	.	10	07	14	74
Молотьба съ пуда	.	—	5	—	8
Вѣйка	.	—	1	—	2
Косцу по-дневно: на степномъ покосѣ		1	03	1	43
" валовомъ "		1	83	2	44

Урожай хлѣбовъ въ отчетномъ году превышаетъ урожай не только 1899 г. но и 1898 г. и можетъ быть названъ весьма хорошимъ, какъ это свидѣтельствуемъ слѣдующая таблица.

У р о ж а й „ с а м ь “.

	На войск. террит.			Въ киргиз. степи.			Всего въ области.		
	1898	1899	1900	1898	1899	1900	1898	1899	1900
Рожь	5,7	4,0	10,5	2,3	0,7	11,4	5,5	3,9	10,6
Пшеница	6,3	2,9	12,4	6,7	1,2	12,6	6,4	2,8	12,5
Овесъ	4,9	3,4	10,7	4,7	1,3	10,8	4,8	2,9	17,2
Ячмень	3,4	1,6	19,2	23,0	5,5	4,5	3,8	1,7	18,7
Просо	15,7	13,2	65,9	51,3	12,7	74,9	44,8	12,7	73,9
Ленъ	16,2	5,9	17,2	—	—	—	16,2	5,9	17,2
Картофель	2,7	2,9	6,2	17,2	—	—	2,8	2,9	6,2
Всѣ хлѣба	6,7	3,2	12,2	18,8	4,6	31,7	8,1	3,4	15,4

Однако, эти данныя принимаютъ нѣсколько другой характеръ, если брать ихъ по-уѣздно.

Урожай „самъ“ въ 1900 году.

	Рожь.	Пшеница.	Овесъ.	Ячмень.	Просо.	Ленъ.	Картофель.	Всѣ хлѣба.
У ѣ з д ы.								
Уральскій.								
Осѣдлое казач. населеніе	9,9	11,2	9,1	16,6	62,9	17,2	6,5	11,7
Кочевое — киргизы	17,5	11,5	10,6	5	81,7	—	—	23,4
Лбищенскій.								
Осѣдлое казач. населеніе	12,8	15,5	13,6	48,5	96,1	—	4,6	15,1
Кочевое — киргизы	13	21,2	16,3	—	83,9	—	—	52,4
Гурьевскій.								
Осѣдлое казач. населеніе	—	—	—	—	—	—	7,3	7,3
Кочевое — киргизы	—	—	—	—	19,8	—	—	19,8
Темирскій.								
Кочевое — киргизы	—	4,9	5,6	—	60,9	—	—	4,9
Жители г. Темира, Никольской и Шиповской вол.	—	17,7	18,3	3	178,2	—	—	19,4
<hr/>								
Всего на войск. территоріи	10,5	12,4	10,7	19,2	65,9	17,2	6,2	12,2
Въ киргизской степи	15,1	12,5	10,9	5	74,7	—	—	31,9
У русскихъ поселенцевъ	—	17,7	18,3	3	178,2	—	—	19,4
<hr/>								
Всего въ области	10,6	12,5	17,2	18,7	73,9	17,2	6,2	15,4

Обиліе дождей, падавшихъ въ теченіе лѣта, сильно благопріятствовало урожаю, въ особенности урожаю проса. При болѣе лучшемъ воздѣлываніи почвы посредствомъ усовершенствованныхъ орудій, урожай былъ бы еще выше. За послѣднее время на войсковой территоріи появился обширный спросъ на земледѣльческія орудія и, въ особенности, на сѣнокосилки, что повлекло за собой въ два послѣдніе года открытіе шести складовъ земледѣльческихъ орудій, а также войскового склада, изъ котораго орудія выдаются казакамъ на весьма льготныхъ условіяхъ.

Покупныя цѣны на хлѣбъ состояли слѣдующія:

	На войсковой территоріи.				Средняя:	
	Ржи.	Пшен.	Проса.	Овса.	Муки ржаной.	Муки пшеничн.
Пудъ пшеницы					85 к.	
ржи					49 "	
овса					65 "	
ячменя					45 "	
Въ киргизской степи.						
	Ржи.	Пшен.	Проса.	Овса.	Муки ржаной.	Муки пшеничн.
Въ уѣздахъ						
Уральскомъ	—	—	—	57 к.	59 к.	86 к.
Лбищенскомъ	61 к.	1 р.	59 к.	78 к.	82 к.	1 р. 17 к.
Гурьевскомъ	—	—	—	1 р.	1 р. 2 к.	1 р. 60 к.
Темирскомъ	75 к.	84 к.	25 к.	84 к.	88 к.	1 р. 13 к.

Цѣны на главные хлѣба: пшеницу и просо, въ сравненіи съ 1899 годомъ упали.

Въ общемъ, въ 1900 году, на одно хозяйство „приписаннаго здѣсь населенія“ и переселенцевъ приходилось слѣдующее количество пудовъ собраннаго хлѣба:

У ѣ з д ы:	Рожь.	Пше- вица.	Овесъ.	Яч- мень.	Просо.	Лепъ.	Карто- фель.	Всѣхъ хлѣбовъ.
Уральскій.								
Казаки	35,7	432,1	72,9	3,2	25,9	3,8	7,1	580,7
Киргизы	1,1	59,8	25,3	0,03	130,1	—	—	216,33
Лбищенскій.								
Казаки	22,1	292,8	56,7	1,5	8,7	—	2,3	384,1
Киргизы	0,6	9,7	2,2	—	55,7	—	—	68,2
Гурьевскій.								
Казаки	—	—	—	—	—	—	1,8	1,8
Киргизы	—	—	—	—	0,3	—	—	0,3
Темирскій.								
Поселенцы г. Темира, Никольской и Ши- повской волостей .	—	86,9	6,4	0,2	47,2	—	—	140,7
Киргизы	—	0,7	0,4	—	45,9	—	—	47,0
Среднее въ области:								
Казаки	27,5	345,5	60,2	2,5	18,2	2,3	5,2	461,4
Киргизы	2,3	12,1	4,6	0,004	49,3	—	—	68,7
Русскіе поселенцы .	—	86,9	6,4	0,2	47,2	—	—	140,7
На все насел. въ обл.	6,5	88,6	17,4	0,6	42,2	0,5	1,2	157,0

Такимъ образомъ въ отчетномъ году населеніе оказывается вполне обезпеченнымъ хлѣбомъ; принимая же во вниманіе, что въ Уральской области могучимъ подспорьемъ въ смыслѣ питанія служатъ: для казаковъ рыболовство, а для киргизовъ скотоводство, обильный урожай, несомнѣнно долженъ былъ повлечь за собой усиленный экспортъ хлѣба изъ области.

Сравнивая количество пудовъ собраннаго хлѣба въ нынѣшнемъ году съ предыдущими годами, получаемъ слѣдующія данныя:

Всѣхъ хлѣбовъ на хозяйство.

У ѣ з д ы:	1898 г.	1899 г.	1900 г.
Уральскій.			
Войсковое населеніе	275,4	126,97	580,7
Киргизы	98,46	28,91	216,33
Лбищенскій.			
Войсковое населеніе	75,96	128,3	384,1
Киргизы	8,9	4,83	68,2
Гурьевскій.			
Войсковое населеніе	0,9	0,7	1,8
Киргизы	Засѣянное просо погнбло.		
Темирскій.			
Киргизы	26,55	9,34	47,0
Всего на хозяйство:			
У войскового населенія	211,45	114,02	461,4
У киргизовъ	31,59	8,982	68,304
Всего въ области	70,12	26,64	157,0

Относительно хлѣбныхъ запасовъ необходимо замѣтить, что таковыхъ у войскового населенія области не имѣется и, въ случаѣ необходимости, расходы на сей предметъ производятся изъ общаго войскового капитала, что же касается киргизскаго населенія, то вмѣстѣ съ развитіемъ земледѣлія, начинается и среди этого населенія, хотя и весьма медленно и лишь путемъ постоянныхъ понужденій со стороны администраціи, образованіе натуральныхъ хлѣбныхъ общественныхъ запасовъ.

Въ настоящее время имѣется слѣдующее количество хлѣба въ общественныхъ хлѣбныхъ магазинахъ.

	Число пуд. проса.
Въ Уральскомъ уѣздѣ	Просо все роздано
„ Лбищенскомъ „	20,498 ¹ / ₂
„ Гурьевскомъ „	11,115
„ Темирскомъ „	35,756
<hr/>	
Всего въ области	67,369 ¹ / ₂

Скотоводство.

Скотоводство, какъ это видно по величинѣ пространства, занятаго лугами и сѣнокосами, представляетъ одинъ изъ самыхъ существенныхъ промысловъ войскового населенія; что же касается до кочевниковъ, то для нихъ оно является главнѣйшимъ средствомъ къ существованію. На скотоводствѣ зиждется весь кочевой бытъ киргизскаго населенія, количествомъ скота измѣняется несостоятельность кочевника. Но къ сожалѣнію, скотоводство находится въ такой же прямой зависимости отъ климатическихъ условій, какъ и земледѣліе, съ тою лишь разницею, что неурожай хлѣбовъ въ одномъ году можетъ быть съ избыткомъ пополненъ урожаемъ слѣдующаго года, вредныя же послѣдствія отъ неурожая травъ, далеко не такъ быстро изглаживаются, и предотвратить таковыя возможно лишь при помощи общественныхъ сѣнныхъ запасовъ, къ организаціи которыхъ и приступлено уже администраціей въ послѣдніе годы. Неурожай травъ и возможность заимообразно пользоваться общественнымъ сѣномъ, наглядно убѣдили населеніе въ пользѣ и необходимости этого мѣропріятія, и дѣло это надо считать навсегда обеспеченнымъ.

Къ 1-му января 1901 г. въ общественныхъ сѣнныхъ складахъ киргизской степи было слѣдующее количество запасовъ.

Въ Уральскомъ уѣздѣ	Свѣдѣній нѣтъ.
„ Лбищенскомъ	1 968,675
„ Гурьевскомъ	Свѣдѣній нѣтъ.
„ Темирскомъ	1.282,123

Общественные сѣнные склады въ Гурьевскомъ уѣздѣ устроены весьма недавно и къ 1900 г. во всѣхъ волостяхъ ихъ имѣлось 89.

Въ отчетномъ году общее количество скота въ области было 4,025,309 головъ, изъ которыхъ лошадей—470,737 головъ, крупн. рог. скота—844,773 головы, овецъ—2,364,217 головъ, свиней—2,510 головъ, козъ—144,633 головы, верблюдовъ—198,405 головъ, ословъ и муловъ—34.

Это количество у кочевого и осѣдлаго населенія распредѣлялось слѣдующимъ образомъ.

	Отношеніе числа животныхъ къ общему числу хозяйствъ. (У киргизовъ—кыбитокъ).				Всего скота.
	Лошадей	Верблюдовъ.	Крупн. рогатаго скота.	Мелкаго рогатаго скота.	
Уральскій уѣздъ:					
Осѣдлое населеніе	9,9	0,38	13,1	10,6	27,7
Кочевое „	4,8	0,67	17,2	17,9	33,57
Лбищенскій уѣздъ:					
Осѣдлое населеніе	8,9	0,83	16,9	45,8	72,36
Кочевое „	4,1	0,7	7,8	22,1	34,74

	Отношеніе числа животныхъ къ общему числу хозяйствъ. (У киргизовъ—кябитокъ).				Всего скота.
	Лошадей.	Верблюдовъ.	Крупн. рогатаго скота.	Мелкаго рогатаго скота.	
Гурьевскій уѣздъ:					
Осѣдлое населеніе	2,7	2,1	6,8	50,8	62,41
Кочевое	2,3	0,8	1,3	21,3	29,6
Темирскій уѣздъ:					
Кочевое населеніе	4,8	2,9	4,1	23,8	35,62
<hr/>					
Всего у осѣдлаго населенія	5,1	0,69	13,4	24,4	43,61
у киргизовъ	3,9	2,1	5,6	21,8	33,45
<hr/>					
В с е г о	4,2	1,8	7,5	22,4	26,98

Изъ этой таблицы видно, что на каждое хозяйство приходится среднимъ числомъ 6 головъ лошадей и верблюдовъ, 7,5 головъ крупнаго рогатаго скота, т. е. всего крупнаго скота 13,5, мелкаго—22,4 головы.

Однимъ изъ самыхъ распространенныхъ видовъ скотоводства въ киргизской степи является коневодство, что объясняется, съ одной стороны, тѣмъ, что лошадь доставляетъ киргизу главные питательные продукты—кумысъ и мясо, съ другой—способностью лошади къ тебеневкѣ.

Киргизскія лошади отличаются выносливостью и неприхотливостью, но они низкорослы и не красивы.

Въ области существуютъ два общества, цѣль которыхъ—способствовать улучшенію породы лошадей: общество Уральскихъ частныхъ коневодовъ и Уральское Скаковое Общество.

Кромѣ того въ Уральскомъ войскѣ встрѣчаются уже отдѣльныя коневодскіе хозяйства, владѣльцы которыхъ сознательно и дѣятельно практикуютъ систему тщательнаго подбора племенныхъ животныхъ. Въ настоящее время на войсковой территоріи области числится 276 частныхъ коневодовъ. Въ 1900 году Скаковое Общество устроило 14 скачекъ, на которыхъ было разыграно 11 призовъ: 5 отъ Общества на сумму 400 руб., 2 отъ Императорскаго Московскаго Скаковаго Общества на сумму 900 руб., 1 отъ Государственнаго коннозаводства на сумму 600 руб., 3 изъ войскового капитала на сумму 1,500 руб. и подписныхъ къ призамъ денегъ 218 руб. 23 коп. Всего на сумму—3618 руб. 23 коп. Въ скачкахъ участвовало 36 лошадей, принадлежащихъ 25 владѣльцамъ. Сравнительно съ 1899 г. призовъ увеличилось на 216 руб. 35 коп., а число владѣльцевъ уменьшилось на 11.

Въ отчетномъ году было продано слѣдующее количество скота.

Уѣзды.	Кр. рог. ск.	Овцы и козы.	Лошади.	Верблюды.
Уральскій.				
Войсковая территорія	80070	32386	6266	1940
Киргизская степь	21854	16610	6708	906
Лбищенскій.				
Войсковая территорія	5246	173016	333	20
Киргизская степь	10	55	—	—
Гурьевскій.				
Войсковая территорія	1537	6859	698	1144
Киргизская степь	2562	6047	7206	2427
Темирскій.				
Киргизская степь	6189	180743	1259	20648
Итого: на войск. террит. въ киргизск. степи	86853 30615	212261 204267	7297 9173	3104 23981
Всего	117468	416528	16470	27085

Цѣны на скотъ стояли слѣдующія:

Въ войсковыхъ предѣлахъ.

	Средняя.
Лошадь	50 р.
Рогатый скотъ	26 р.
Овца и коза	5 р. 13 к.
Верблюдъ	49 р.

Въ киргизской степи, на Уильской и Темирской ярмаркахъ.

Лошадь	37 р.
Рогатый скотъ	23 р.
Овца	5 р. 75 к.
Верблюдъ	42 р.
Коза	3 р. 16 к.

Обеспеченіе народнаго продовольствія и промыслы сельскаго и городского населенія.

Рыболовство.

Главнѣйшими средствами къ обеспеченію народнаго продовольствія служатъ въ области: скотоводство, земледѣліе и рыболовство. Данныя, относящіяся къ скотоводству и земледѣлію, приведены выше, остается разсмотрѣть рыболовство.

Рыболовство до сихъ поръ является однимъ изъ главнѣйшихъ занятій войскового населенія: оно производится въ водахъ рѣки Урала, принадлежащаго войску на протяженіи 1095 верстъ отъ устья, его протоковъ и части Каспійскаго моря, причемъ существеннымъ подспорьемъ для этого промысла является близость мѣстной соли превосходнаго качества, огромные запасы которой представляетъ Индерское соленое озеро.

Въ отчетномъ году добыто и вывезено за предѣлы войска рыбныхъ продуктовъ.

Сорта рыбнаго товара.	Свѣжей.		Соленой.		Всего.	
	п.	ф.	п.	ф.	п.	ф.
Икры красной рыбы	—	—	6060	25	6060	25
» черной	—	—	65040	30	65040	30
Балыка изъ красной рыбы	—	—	592	21	592	21
Рыбьяго клея	126	17	—	—	126	17
Вязиги	10	25	—	—	10	25
Рыбьяго жира	26	15	—	—	26	15
Рыбы красной	39671	35	39690	25	79362	20
» черной	538630	25	1509819	30	2048450	15

По сравненію съ прошлымъ годомъ вывозъ икры красной рыбы: зернистой и паюсной уменьшился на 10,009 пуд. 17 ф., красной рыбы свѣжей и соленой на 9,896 п. и черной рыбы—свѣжей и соленой—на 254,870 п. 25 ф.

Цѣнность всей вывезенной рыбы и рыбныхъ продуктовъ около 5.987,163 р., иными словами на душу мужского пола войскового населенія приходится среднимъ числомъ 96,6 руб.

Рыболовствомъ въ отчетномъ году занималось 34,798 хозяевъ при 6347 работникахъ на 792 судахъ и 4931 лодкахъ и бударахъ, сѣтей и неводовъ было употреблено всего 129,092 штуки, багровъ (на зимнемъ рыболовствѣ—багреньѣ) 40,000 штукъ.

Уловъ отчетнаго года можно признать менѣе удачнымъ, чѣмъ уловъ 1899 года.

Число хозяевъ, участвовавшихъ въ рыболовствѣ, менѣе числа хозяевъ на 11,937, рабочихъ на 7675 человекъ, судовъ болѣе на 52, а лодокъ на 6457. Вѣроятно уменьшеніе числа участниковъ отчасти повліяло и на уменьшеніе залава.

Усовершенствованіе орудій лова. Въ цѣляхъ распространенія улучшенныхъ сѣтей въ мѣстномъ рыболовствѣ и сильной помощи мало-мощнымъ рыбакамъ, было приступлено къ организаціи дѣла снабженія каза-

ковъ сѣтми заготовляемыми за счетъ войска. За отсутствіемъ на русскомъ рынкѣ лучшаго качества машинной работы сѣтей, пришлось обратиться къ содѣйствию иностранныхъ сѣтко-вязальныхъ фабрикъ. Дѣло снабженія начато въ видѣ опыта въ 1896 году, когда было заготовлено сѣтей на 900 р., затѣмъ въ 1897 году сѣтей заготовлено на 5000 руб. слишкомъ, въ 1898 г. на сумму около 9000 руб. и, на эти операціи, по журналу военнаго совѣта, на 12 декабря отпущено 15000 руб., съ разрѣшеніемъ образовать для данной цѣли особый оборотный капиталъ. Въ 1900 г. въ доходъ склада поступило 16,195 р. 88 к., израсходовано 18,048 р. 03 к. и къ 1-му января 1901 г. осталось свободнаго капитала 8793 р. 78 к.

Кромѣ рыболовства, въ казачьихъ предѣлахъ, существуютъ еще морскіе промыслы по берегамъ Каспійскаго моря, составляющимъ границы киргизской степи и подлежащимъ вѣдѣнію Астраханскаго Управленія рыбными промыслами.

За текущій годъ здѣсь выловлено слѣдующее количество рыбы:

Красной: бѣлуги	1427 шт.
осетра	10438 —
челбыша	508 —
севрюги	2251 —
Бѣлорыбицы	3492 —
сома	32 —
Черной рыбы: судака и берша	287600 —
сазана	129352 —
леща	321512 —
воблы	85334905 —
жериха	20700 —
Добыто икры: красной рыбы	1518 п. 24 ф.
черной рыбы	77762 п.

Изъ другихъ промысловъ наиболѣе важное значеніе имѣютъ слѣдующіе:

Садоводство.

У войскового населенія, тамъ, гдѣ при рѣкахъ можно пользоваться водою для искусственнаго орошенія, садоводство получило начало съ половины шестидесятыхъ годовъ и въ теченіе тридцати лѣтъ возросло въ значительной мѣрѣ, обращая малоцѣнные земельныя угоды войскового населенія въ участки высокой цѣнности.

Развитіе садоводства у уральскаго казачьяго войска видно изъ слѣдующихъ данныхъ:

Количество занимаемой садами площади въ десятинахъ.

	Десятины.	Кв. саж.
Въ 1885 г.	456	—
" 1895 "	943	1267
" 1896 "	1067	—
" 1897 "	1109	1200
" 1898 "	1372	1421
" 1899 "	1469	1366
" 1900 "	1562	2106

Значеніе развитія садоводства у войскового населенія видно изъ того, что весьма малоцѣнные (за исключеніемъ заливныхъ и для садоводства не отводимыхъ луговъ) войсковыя земли, обращаемаыя поцѣ культуру садовъ, по приносимому ими доходу получаютъ цѣнность, по меньшей мѣрѣ, отъ 800 до 1,000 руб. за десятину, такъ что этими землями въ послѣдніе 30 лѣтъ, создана цѣнность около полутора милліона рублей.

Огородничество.

Огородничествомъ занимаются казаки только въ нѣкоторыхъ станицахъ, преимущественно вблизи г. Уральска; бакчи же имѣются почти повсемѣстно, даже въ тѣхъ станицахъ, гдѣ нѣтъ хлѣбопашества. Всего овощей собрано 82,471 возъ. Въ видахъ развитія пригороднаго огородничества и съ цѣлью дать возможность неимущимъ обывателямъ г. Уральска заняться этимъ дѣломъ безъ матеріальныхъ затратъ, ежегодно съ 1888 года распахивается на войсковыя средства земля по р. Чагану и его рукаву р. Ревуну—вблизи г. Уральска, и какъ распаханная земля, такъ и необходимое для посѣва количество сѣмянъ: картофеля, огурцовъ и т. п. раздается въ льготную безпроцентную ссуду бѣднымъ лицамъ войскового сословія.

Добываніе соли.

Въ отчетномъ году соляныя озера Гурьевскаго и Темирскаго уѣздовъ не отдавались въ арендное содержаніе ни изъ по-пудной платы, ни изъ оброка, такъ какъ заявленій о сдачѣ этихъ озеръ для разработки ни отъ кого не поступало. Временная добыча соли хозяйственнымъ способомъ и отпущекъ ея фурами, на основаніи утвержденныхъ Министерствомъ Земледѣлія и Государственныхъ Имуществъ правилъ, продолжались, причемъ добыча производилась изъ озеръ Индерскаго, Карабатана и группы Курглы, изъ которыхъ вывезено 1,223 фуры, на сумму (50 к. съ фуры) 611 р. 50 коп.

По ходатайству нѣсколькихъ лицъ въ 1891 г. Горнымъ Департаментомъ было разрѣшено произвести торги на отдачу въ аренду четырехъ соляныхъ озеръ приэмбенской группы Карача, Ассанъ-кеткенъ, Альджанъ и Майнакъ, срокомъ на два года, съ правомъ добычи изъ этихъ озеръ соли въ неограниченномъ количествѣ, за исключеніемъ озера Карача по 638 ст. Горнаго уст. Всѣ озера были сданы въ аренду по 1,205 р. въ годъ. Въ 1900 году вывезено соли изъ нихъ 300,000 пудовъ.

Отхожіе промыслы.

Многіе изъ киргизовъ нанимаются для пастьбы скота къ хозяевамъ скотоводамъ праваго берега р. Урала; не мало ихъ находятъ себѣ постоянныя занятія и на рыбныхъ промыслахъ нижняго теченія Урала и морскихъ промыслахъ Каспійскаго моря, при чемъ на этихъ работахъ киргизы, благодаря своей нетребовательности, работоспособности и трезвости, быстро вытѣснили русскихъ пришлыхъ рабочихъ. Нѣкоторые изъ киргизовъ ловили рыбу отъ себя, собственными сѣтями и на своихъ лодкахъ, другіе же то и другое брали на прокатъ у русскихъ рыбопромышленниковъ. Но самый главный доходъ, какъ для казаковъ, такъ и для киргизовъ доставляетъ зимній извозный промыселъ.

Лѣсоводство.

Лѣсоводство въ Уральской области получило правильную организацію съ учрежденіемъ войскового образцоваго лѣсничества. Согласно Высочайше утвержденному 25 апрѣля 1881 года Положенію Военнаго Совѣта, лѣсоразведеніе имѣетъ въ войскѣ цѣлью увеличеніе площади войсковыхъ лѣсовъ, а также должно служить образцомъ лѣсоразведенія въ войскѣ и содѣйствовать древоводству. Нормальный размѣръ ежегодной культуры въ лѣсничествѣ положенъ въ $\frac{1}{40}$ общей площади, отведенной для лѣсоразведенія: площадь эта занимаетъ 1000 десятинъ. Издержки на лѣсоразведеніе опредѣляются общими по лѣсничеству смѣтами, составляемыми на каждое пятилѣтіе и утверждаемыми Военнымъ Совѣтомъ.

Лѣсокультурныя работы въ Уральскомъ войсковомъ степномъ лѣсничествѣ въ отчетномъ году производились лишь силами лѣсной стражи и состояли: 1) въ уходѣ за питомникомъ, въ которомъ воспитываются саженцы различныхъ древесныхъ и кустарныхъ породъ для продажи и раздачи ихъ лицамъ, занимающимся садоводствомъ и лѣсоразведеніемъ. Въ отчетномъ году изъ питомника лѣсничества было отпущено всего 72,630 саженцевъ разныхъ породъ и возрастовъ изъ коихъ 15 тысячъ отпущено бесплатно различнымъ лицамъ, и учрежденіямъ и Обществу „Друзей Лѣса“ 57,630 саженцевъ за плату, при чемъ выручено 142 р. 84 коп. и 2) въ прочисткѣ нѣкоторыхъ посадокъ молодыхъ возрастовъ и въ удаленіи засохшихъ деревьевъ изъ посадокъ старшихъ возрастовъ. Полученный при этомъ матеріаль — хворостъ въ количествѣ 142 куб. саж. проданъ за 316 руб.

Всѣ деньги, вырученныя отъ продажи саженцевъ и хвороста, въ суммѣ 458 руб. 84 к., сданы въ Уральское Уѣздное Казначейство для причисленія къ войсковому капиталу.

Посадка лѣса вновь не производилась; она не производится въ лѣсничествѣ съ 1896 года, такъ какъ продолжительный опытъ выяснилъ полную невозможность выращиванія цѣнныхъ насажденій высокоствольнаго лѣса на высокой солонцеватой и сухой степи войска, на которой расположено лѣсничество. Почва этой степи отличается значительною пестротой, которая рѣдко замѣтна подъ дикой травянистой растительностью, на ростѣ же древесныхъ растений она обнаруживается въ первые годы ихъ жизни и, какъ показалъ химическій анализъ, зависитъ отъ большаго или меньшаго содержанія растворяемыхъ въ водѣ солей, преимущественно углекислыхъ. Количество этихъ солей во всѣхъ видахъ почвы увеличивается съ глубиною; поэтому разныя древесныя породы, въ зависимости отъ расположенія изъ корневой системы, въ различной степени страдаютъ отъ избытка солей;

такъ дубъ, котораго корни ищутъ пищи растенію въ глубокихъ слояхъ почвы, раньше начинаетъ страдать и усыхать отъ избытка солей, чѣмъ напр. берестъ, стелющій свои корни преимущественно въ верхнемъ слое почвы менѣе солонцеватомъ, благодаря чему они довольно успѣшно борются со степными невзгодами уже въ возрастѣ 15 лѣтъ. Ослабить вредное вліяніе избытка солей на успѣшность произростанія древесной растительности могла бы вода, которой слишкомъ мало въ этой почвѣ; только какъ единственный источникъ ея здѣсь атмосферныя осадки слишкомъ недостаточны.

Питомникъ лѣсничества расположенъ въ степной лощинѣ, съ почвою выщелоченной и влажной, при обильномъ колодцѣ родникѣ, воды котораго вполне достаточно для поливки грядъ, при условіяхъ, слѣдовательно, вполне благоприятныхъ для выращиванія хорошихъ саженцевъ. Запасъ саженцевъ различныхъ древесныхъ и кустарныхъ породъ въ немъ великъ и ежегодно силами лѣсной стражи производятся новые посѣвы. Крайне необходимо поддерживать этотъ питомникъ и въ будущемъ для снабженія посадочнымъ матеріаломъ населенія, въ которомъ начинаетъ пробуждаться сознаніе важнаго значенія древесной растительности для края, обездоленнаго природою. Саженцы нужны будутъ и для устройства садовъ при школахъ, къ чему уже начинаютъ приступать.

Кромѣ войскового лѣсничества въ степной части области находится лѣсничество Темирское, состоящее въ вѣдѣніи Министерства Земледѣлія и Государственныхъ Имуществъ; общая площадь земель Темирскаго лѣсничества равна 97,128,83 дес. въ томъ числѣ подъ лѣсомъ 30,194,5 дес., переселенческихъ надѣловъ 29,819,5 дес. земельныхъ оброчныхъ статей 37,011,51 дес. и подъ служебными надѣлами 103,32 дес. Отъ продажи лѣса выручено 297 руб. 67 коп. и аренды за оброчныя статьи 1470 р. 33 коп. Штатъ Темирскаго лѣсничества состоитъ изъ 1 лѣсничаго, 1 лѣсного кондуктора, 2 объѣзчиковъ, 12 лѣсниковъ и 2 стражниковъ. Главное занятіе лѣсничаго заключается въ производствѣ культурныхъ работъ. На эти работы, уходъ за посадкою прежнихъ лѣтъ и посадку лѣса вновь на 19 дес., на приобрѣтеніе орудій и сѣмянъ въ отчетномъ году израсходовано 643 руб. 82 коп. Всего въ Темирскомъ лѣсничествѣ искусственно разведено лѣсовъ на 136 десятинахъ. На Тунгагайскомъ поливномъ участкѣ заложенъ фруктовый садъ на площади 1 дес. на томъ же поливномъ участкѣ былъ произведенъ опытный посѣвъ пшеницы на площади 4 дес. съ которыхъ собрано 243 пуда 4 фуп. пшеницы.

*Промышленность
фабричная и
заводская.*

Фабрикъ въ Уральской области нѣтъ; на заводахъ же и мельницахъ разнаго рода, въ кузницахъ и на паровыхъ и конныхъ молотилкахъ сумма всего производства въ 1900 году выразилась въ 1,446,854 руб. при 2024 рабочихъ; противъ 1899 г. менѣе на 473,749 руб. и на 110 рабочихъ. При этомъ прилагается вѣдомость № 5 о заводахъ.

Торговля.

Торговая дѣятельность отчетнаго года выразилась слѣдующими данными. По свѣдѣніямъ Казенной Палаты, въ отчетномъ году было выдано 6222 всѣхъ документовъ на право торговли и промысловъ на сумму 95,632 руб. 26 коп., болѣе чѣмъ въ 1899 г., на 1,529 р. 10 к.

Число выданныхъ документовъ распредѣлялось такъ:

Родъ документовъ.		Количество.	
		Годовыхъ.	Полугодов.
Свидѣтельствъ на торговляя предпріятія:			
1-го разряда въ 500 руб.		1	—
На складочныя къ нимъ помѣщенія въ 30 р.		2	3
Безплатныхъ къ нимъ билетовъ		4	—
2-го разряда	3 класса въ 75 руб.	214	15
	4 класса въ 50 руб.	407	35
На складочн. къ нимъ помѣщенія.	3 класса въ 12 руб.	56	6
	4 класса въ 10 руб.	19	2
Безплатныхъ къ нимъ билетовъ		764	—
3-го разряда	3 класса въ 15 руб.	377	39
	4 класса въ 10 руб.	723	117
На складочн. къ нимъ помѣщенія.	3 класса въ 3 руб.	15	—
	4 класса въ 2 руб.	4	—
Безплатныхъ къ нимъ билетовъ		254	—

На промышленныя предприятия:		Годовыхъ.	Полугодов.
4-го разряда	3 класса въ 6 руб.	354	76
	4 класса въ 4 руб.	267	134
На развозный торгъ		84	48
На разносный торгъ		144	39
Итого		3689	514

На сумму { Пошлинь 59967 руб. 50 коп.
25⁰/₀ дополнительн. сбора 13284 р. 63 к.

На промышленныя предприятия:		Годовыхъ.	Полугодов.
3-го разряда		1	—
4-го "		2	—
5-го "		101	2
6-го " 3 класса		6	9
	" " 4 "	128	1
7-го " 3 "		25	5
	" " 4 "	156	6
8-го " 3 "		62	16
	" " 4 "	57	5
Безплатныхъ къ нимъ билетовъ		36	—
Итого		574	44

На сумму { Пошлинь 8669 руб.
25⁰/₀ дополнительнаго сбора 1838 руб. 13 коп.

На личныя промысловыя занятія:

Для инспекторовъ и агентовъ	14	1
Для приказчиковъ 1-го класса	475	64
" " 2-го класса	491	62

Итого 980 127

На сумму пошлинь 8025 рублей.

Для ярмарочной торговли въ 13 руб. 296 —

На сумму пошлинь 3848 рублей.

Въ 1900 году торговыхъ оборотовъ въ области было: на войсковой территории—20.879,761 руб. и въ киргизской степи—3.046,707 руб., всего 23.926,418 руб.

По сравненію съ 1899 годомъ торговые обороты увеличились на 5.150,598 руб. На всѣ ярмарки (кромѣ Ранневской, Уральской конской и Уральской Петровской, о которыхъ свѣдѣній не доставлено) было въ 1900 году привезено товаровъ на 6.282,122 р. 50 к. продано на 4.848,528 р. 50 к.

Товары по сортамъ и ярмаркамъ распредѣлялись слѣдующимъ образомъ (см. таблицу ярмарокъ на слѣдующей страницѣ).

Движеніе грузовъ.

Въ отчетномъ году исполнилось 7 лѣтъ со времени открытія дѣйствій Покровско-Уральской вѣтки Рязанско-Уральской желѣзной дороги. Слѣдующая таблица представляетъ данныя движенія грузовъ по этой вѣткѣ за 1895 --1899 года.

А. Отправленіе.

Названіе грузовъ.	1895 г.	1896 г.	1897 г.	1898 г.	1899 г.
Рыба и икра	139991	374119	313683	531732	724630
Продукты животноводства	183969	148813	205038	256031	373322
Остальные грузы малой скорости	117876	96187	128885	230126	238094
Пшеница	2328107	2631987	1428083	2171579	817884
Пшено	474394	1507981	1058731	786774	149172
Остальные хлѣбные грузы	247573	431310	247281	112229	401763
Грузы большой скорости	110589	90524	43811	41722	67501
Итого	3602499	5280921	3424912	4630193	2772366
Почтучи предметы и животныя	1190	11713	8854	21458	12656

В. Прибытіе.

Название грузовъ.	1895 г.	1896 г.	1897 г.	1898 г.	1899 г.
Нефть и керосинъ	167996	141783	327257	305730	286695
Чай и сахаръ	86340	116871	111749	129455	150062
Мануфактурный товаръ	85789	93333	170877	72598	181361
Остальные грузы малой скорости	351053	525782	685246	1000176	1365896
Хлѣбные грузы	28619	37800	20113	101594	236117
Грузы большой скорости	11500	13406	11071	32325	13112
Итого	731297	928975	1326313	1641878	2133243

Изъ этой таблицы видно, что основными предметами экспорта по желѣзной дорогѣ служатъ хлѣбъ, рыба и скотъ. Изъ разныхъ сортовъ хлѣба на первомъ планѣ стоитъ пшеница, затѣмъ идетъ пшено—продуктъ переработки спроса мѣстными просообдирками (число которыхъ, съ проведеніемъ желѣзной дороги, значительно увеличилось). Въ послѣднее время весьма уве-

Таблица оборотовъ на ярмаркахъ въ Уральской области въ 1900 году.

Название ярмарокъ.	ПРИВЕЗЕНО НА СУММУ.					ПРОДАНО НА СУММУ.					
	Скота и его продукты.		Хлѣба разн. рода.		Мануфакт. и колониал. товаровъ.		Лѣса, же-лѣза, прочияхъ товаровъ.		ВСЕГО.		
	Руб.	К.	Руб.	К.	Руб.	К.	Руб.	К.	Руб.	К.	
<i>На войсковой территоріи.</i>											
Каменская (10—17 октября).	142792	—	—	—	—	—	—	—	—	—	109547
Иртецкая (28 февраля по 5 марта).	457320	—	3596	4500	8690	71500	4500	1300	3360	145886	
Калмыковская (1—20 мая).	888670	—	8460	17000	104480	316700	17000	13000	49963	1099893	
Сламинская (14—21 сентября).	292556	50	1140	284500	600	20600	600	300	6900	248974	
Гурьевская (17 октября—2 ноября).	167400	—	300	29000	500	7000	500	200	3000	90855	
Ташлинская (15 августа—1 сентября).	71444	—	350	13500	100	3200	70	1900	58649		
Либинская (29 августа по 5 сентября).	69785	—	—	1000	660	—	—	—	149	48017	
Всего на ярмарк. войсковой территоріи	2089967	50	13846	707200	22700	144630	14870	65272	1801821	50	
Сверхъ того, на войсковой территоріи бываетъ 3 ярмарки: Ранневская (29—31 янв.), Уральская конская (25 авг.—15 сент.), Уральская Петровская (1 июня—1 июля), о которыхъ свѣдѣній не доставлено.											
<i>Въ киргизской степи.</i>											
Уильская (20 мая—20 июня).	1118206	—	45740	469245	16660	93625	1743476	—	85985	1588561	
Тоже (15 сент.—15 октября).	377991	—	4000	238590	6700	85775	712056	—	61055	636936	
Темирская (20 мая—20 июня).	547110	—	5010	235655	5858	53614	847247	—	49465	821210	
Всего на ярмарк въ киргизской степи	2043307	—	54750	943490	29218	233014	3303770	—	196525	3046707	
Всего въ области	4133274	50	68596	1650690	51918	377644	6282122	50	4848528	50	

личился вывозъ пшеничной муки, дошедшей въ 1896 году до 373,284 пудовъ, что такъ же является результатомъ возникновенія крупныхъ паровыхъ мукомольныхъ мельницъ, преимущественно въ гор. Уральскѣ. Въ общемъ вывозъ хлѣбныхъ грузовъ колеблется въ зависимости отъ урожая: поэтому въ 1896 году замѣчается такой подъемъ и, наоборотъ, въ 1897 и 1899 г.г. паденіе хлѣбнаго экспорта.

Вывозъ рыбы, по желѣзной дорогѣ, въ общемъ сильно повышается, хотя онъ до сихъ поръ не достигъ и пятой части всего, вывозимаго изъ войска количества.

Въ экспортѣ скота и продуктовъ животноводства замѣчается сильный подъемъ: скотъ, исключительно рогатый, идетъ въ Петербургъ на бойни.

Ввозъ растетъ быстро и равномерно, чѣмъ характеризуется, съ одной стороны, ростъ культурныхъ потребностей населенія области, съ другой — перемѣщеніе предметовъ импорта съ гужевыхъ трактовъ на желѣзную дорогу.

Въ общемъ грузооборотъ по желѣзной дороги замѣтно развитіе, хотя Покровская вѣтка и до настоящаго времени не оттянула даже половины вѣшняго грузооборота области.

Движеніе населенія.

До 1898 года изъ Гурьевскаго и Темирскаго уѣздовъ не доставлялось никакихъ свѣдѣній о движеніи населенія въ киргизской степи; въ двухъ другихъ уѣздахъ доставляемыя свѣдѣнія были весьма проблематичны, такъ какъ никакого подобія метрическихъ записей у киргизовъ не существовало.

Въ виду этого въ 1898 году Статистическимъ Комитетомъ были составлены и разосланы по ауламъ особыя личныя регистраціонныя карточки разныхъ цвѣтовъ (для браковъ, рожденій и смертей). Въ эти карточки заносились извлеченныя изъ посемейныхъ списковъ свѣдѣнія о движеніи населенія, начиная съ 29 января 1897 года, т. е. со времени производства первой всеобщей переписи населенія. Вычисляя по этимъ свѣдѣніямъ естественный приростъ и прибавляя его къ даннымъ о населеніи по переписи, удалось получить почти вѣрное (за исключеніемъ явленій иммиграціи и эмиграціи) количество населенія въ области на каждый годъ.

Движеніе осѣдлаго населенія за отчетный годъ выражается слѣдующими цифрами: браковъ заключено 1426, родилось мальчиковъ 4466, дѣвочекъ 4420 всего 8886, изъ нихъ незаконнорожденныхъ 102—58 мальчиковъ и 44 дѣвочки; умерло 2540 мужскаго пола и 2320 женскаго пола всего 4860.

Такимъ образомъ, приростъ осѣдлаго населенія за 1900 годъ равенъ 4026 изъ нихъ 1926 мужскаго пола и 2100 женскаго пола.

Среди кочевого населенія области по изложенному выше подсчету карточекъ браковъ заключено 4605; родилось дѣтей 6398 мужскаго пола и 5998 женскаго пола, всего 12396; умерло 4098 мужчинъ и 4303 женщины, всего 8401; приростъ равенъ 2300 мужчинамъ и 1695 женщинамъ, всего 3995.

⁰/₀ отношеніе числа браковъ, рожденій, смертей и прироста населенія представлено въ нижеслѣдующей таблицѣ:

	⁰ / ₀ отношеніе къ общему количеству населенія:											
	Браковъ.			Рожденій.			Смертей.			Приростъ.		
	м. п.	ж. п.	об. п.	м. п.	ж. п.	об. п.	м. п.	ж. п.	об. п.	м. п.	ж. п.	об. п.
Осѣдлое населеніе (по правую сторону р. Урала)	0,61	1,92	1,91	3,83	1,10	1,00	2,10	0,83	0,91	1,74		
Кочевое населеніе (по лѣвую сторону р. Урала)	1,17	1,41	1,32	2,73	0,90	0,95	1,85	1,51	0,37	0,88		

Окладные земскіе сборы.

Окладная подать и земскіе сборы въ Уральской области взимаются только съ киргизскаго населенія, именно: кибиточная подать по 4 руб. 50 коп. и областной земскій сборъ по 2 рубля съ кибитки. Первая поступаетъ въ Государственное Казначейство, а послѣдній независимо отъ отнесенныхъ на него штатами Управленія области расходовъ, расходуется на мѣстныя нужды киргизовъ, какъ то: а) на потребности народнаго продовольствія и общественнаго призрѣнія; б) на развитіе мѣстной торговли, промышленности, скотоводства и разныхъ отраслей сельскаго хозяйства; в) на народное здравіе и оспопрививаніе; г) на предупрежденіе падежей скота и охраненіе хлѣбныхъ посѣвовъ, а такъ же и

другихъ растений отъ истребленія вредными насѣкомыми и животными и д) на потребности народнаго образованія, на основаніе Высочайше утвержденныхъ штатовъ.

Кромѣ кибиточной подати и земскаго сбора киргизы отбываютъ еще частныя денежныя общественныя повинности: а) на содержаніе общественнаго ордынскаго управленія, какъ то: волостныхъ управителей, аульныхъ старшинъ съ канцеляріями и разсылныхъ при нихъ и б) на развитіе оспопрививанія.

Такъ какъ сумма расхода на удовлетвореніе этихъ потребностей въ каждой изъ волостей въ Уральской области не одинакова, то и уплата сбора кибитковладѣльцами, опредѣляемаго общественными приговорами, производится различно, т. е. въ одной волости кибитковладѣлецъ платитъ больше, въ другой меньше.

Въ среднемъ же сборъ этотъ опредѣляется суммою отъ 94 коп. до 1 р. 22 коп. съ кибитки.

За 1900 годъ причиталось оклада кибиточной подати 337,368 руб. и земскаго сбора 157,247 руб. и недоимокъ за прошлые года по первому сбору 615 р. 35 коп. и по второму—625 р. 87 коп. Затѣмъ вновь причислено оклада по первому сбору 1,621 р. 50 коп. и по второму 10,684 р. 50 коп., исключено въ первомъ случаѣ 2,007 р. 76 коп. и во второмъ 86 р.

Въ отчетномъ году поступило кибиточной подати 335,158 р. 2 коп. и земскаго сбора 165,127 р. 82 коп.

Недоимокъ взыскано кибиточной подати 519 р. 80 коп. и земской повинности 590 р. 66 коп.

Такимъ образомъ къ 1-му января 1901 г. всего осталось въ недоимкѣ: кибиточной подати 1,919 р. 27 коп. и земскаго сбора 2,752 р. 89 коп., болѣе противъ 1899 г., кибиточной подати на 1,027 р. 92 к. и земскаго сбора на 1,668 р. 85 коп.

Казаки Уральскаго казачьяго войска, обязанные военною службою, со снаряженіемъ себя на собственный счетъ, никакими податями не обложены, остальные же обыватели—лица иногородняго сословія, проживая здѣсь безъ приписки, несутъ повинности по мѣстамъ ихъ причисленія и лишь тѣ изъ нихъ, которые занимаются въ области торговлею и имѣютъ недвижимую собственность на территоріи Уральскаго казачьяго войска, подвергаются взносу установленныхъ пошлинъ за право торговли въ Государственный и городской доходы, а за землю, занятую недвижимой собственностью въ доходъ Уральскаго войскаго капитала.

Городскіе доходы и расходы.

Въ городахъ Уральской области: Уральскѣ, Гурьевѣ, Лбищенскѣ и Илекѣ Городовое Положеніе не введено, почему и источники, относящіеся собственно къ категоріи городскихъ доходовъ, поступаютъ въ общій войсковой капиталъ, изъ коего, въ случаѣ надобности, производятся расходы на нужды городовъ и селеній, находящихся на войсковой территоріи. Въ киргизской степи существуетъ одинъ лишь городъ—Темиръ съ упрощеннымъ городовымъ управленіемъ, причемъ обязанности городского старосты возложены по закону на Уѣзнаго Начальника.

Доходы г. Темира состояются изъ: 1) окладныхъ сборовъ съ недвижимыхъ имуществъ и документовъ на право торговли и промысловъ и съ засвидѣтельствованій и протеста разнаго рода актовъ и 2) сборовъ неокладныхъ: съ мѣстъ занимаемыхъ торговыми помѣщеніями, и со скота, продаваемого на Темирской ярмаркѣ и б) доходъ съ городскихъ капиталовъ. Г. Темиръ обладаетъ нынѣ уже собственнымъ капиталомъ, достигшимъ къ 1 января 1900 г. суммы 9718 р. 13 к.

Въ отчетномъ году доходъ капитала превысилъ расходъ на 2616 руб. 28 коп., и такимъ образомъ къ 1901 году капиталъ г. Темира составилъ сумму въ 12334 руб. 40 коп.

Акцизные сборы.

Въ 1900 году въ Уральской области для выдѣлки предметовъ, облагаемыхъ акцизомъ и находившихся подъ наблюденіемъ акцизнаго надзора, были въ дѣйствиіи одинъ спиртоочистительный и одинъ пивоваренный заводы.

Для оптовой торговли акцизными издѣліями состояло:

спиртоочистительныхъ заводовъ	1
оптовыхъ складовъ вина и спирта	3

(кромѣ того существовалъ одинъ запасный складъ вина и спирта, не производившій самостоятельной торговли означенными продуктами)

оптовыхъ складовъ пива	3
----------------------------------	---

80905

Для раздробительной продажи крѣпкихъ напитковъ было открыто:	
ренсковыхъ погребовъ	46
трактировъ, разныхъ наименованій	31
питейныхъ домовъ	88
буфетовъ	13
пивныхъ лавокъ	13
временныхъ выставокъ для прод. вина, водокъ и пива	3

Всего 194

Табачныхъ лавокъ и магазиновъ для торговли табачными издѣліями туземнаго приготовления въ отчетномъ году было	704.
Заведеній, въ которыхъ дозволена была раскурочная продажа табаку	194.

На дѣйствовавшемъ въ 1900 году пивоваренномъ заводѣ въ теченіе отчетнаго года сдѣлано было 45 пивныхъ заторовъ и выварено 9900 ведеръ пива. Въ виду того, что взиманіе акциза съ пива производится не по количеству выработанныхъ напитковъ, а по емкости заводской посуды (заторныхъ чановъ)—размѣръ получаемыхъ заводчикомъ фабрикатовъ контролю не подчиняется.

Въ теченіе 1900 года вина, привезеннаго изъ другихъ губерній, обращалось въ торговлѣ 127.243,2 вед. въ 40⁰%, что съ остаткомъ отъ прошлаго года (13.556,4 вед.) составляетъ 140 809,6 вед.

Изъ этого количества вывезено: а) за предѣлы области изъ мѣстъ оптовой продажи 4.048,6 вед. и б) въ Гурьевскій (Уральской области) участокъ Астраханскаго Акцизнаго Управленія 5153,9 ведра, утрачено отъ усушки, утечки въ мѣстахъ храненія и во время перевоза въ пути 5.912,0 ведра, израсходовано на приготовленіе лака, политуры, одеколона и на другія химическія производства въ аптеки 109 ведеръ, осталось неизрасходованныхъ на 1 января 1901 года 20.668,6 вед. и израсходовано на мѣстное потребленіе 104.917,5 ведра, что составляетъ 0,178 ведра на душу.

Оптовая торговля пивомъ производилась изъ подвала пивовареннаго завода и трехъ складовъ.

Кромѣ того существовало 12 пивныхъ лавокъ въ городахъ, 1 лавка въ селеніи и 3 врем. выставки въ 2-хъ сел. продолжительностью до 1 мѣсяца.

Акцизный доходъ въ 1900 г. по сравненію съ 1899 годомъ выразился въ слѣдующихъ цифрахъ:

	Въ 1900 г.		Въ 1899 г.		Противъ 1899 г.			
					Болѣе.		Менѣе.	
	РУБ.	К.	РУБ.	К.	РУБ.	К.	РУБ.	К.
<i>А. Акциза.</i>								
1) Съ вина и спирта	405073	82	441959	83	—	—	36886	01
2) Съ пива	2823	60	2497	80	325	80	—	—
Всего	407897	42	444457	63	325	80	36886	01
<i>Б. Патентнаго сбора</i>								
(основного и 50 ⁰ % дополнительнаго, въ томъ числѣ съ патентовъ на продажу табаку, съ заводовъ, выдѣлывающихъ крѣпкіе напитки, съ заведеній для оптовой и раздробительной продажи):								
а) вина, спирта и пива	29907	50	39229	50	—	—	9322	—
б) табаку	5928	75	6657	25	—	—	528	50
Дополнительнаго сбора на квартир. повин.	989	93	665	63	324	30	—	—
Всего	36826	18	46552	38	324	30	9850	50

*) Сборъ этотъ по свѣдѣніямъ за 1899 г. показанъ не былъ.

	Въ 1900 г.		Въ 1899 г.		Противъ 1899 г.			
					Болѣе.		Менѣе.	
	РУБ.	К.	РУБ.	К.	РУБ.	К.	РУБ.	К.
<i>В. Случайныхъ поступлений:</i>								
(Конфискаціонныя и штрафныя деньги и за проданное казенное имущество) . . .	120	—	297	54	—	—	177	54
Всего . . .	444843	60	491307	55	1178	60	46463	95

Изъ приведенной сравнительной таблицы видно, что въ общемъ поступленіе акцизныхъ доходовъ по Уральской области за 1900 годъ противъ 1899 года уменьшилось на 46463 р. 95 к.

Въ 1900 году чинами акцизнаго надзора и полиціей было возбуждено дѣлъ:

а) по безпатентной продажѣ вина	28
б) по нарушенію закона объ обязательной крѣпости вина	18
в) по другимъ нарушеніямъ	20
г) по безпатентной торговлѣ табачными издѣліями	13
д) по другимъ нарушеніямъ табачнаго устава	6
е) по нарушенію правилъ объ акцизѣ съ зажига- тельныхъ спичекъ	1
Всего было возбуждено 86 дѣлъ, изъ коихъ къ 1 ян- варя 1901 года окончено производствомъ	23
и осталось неоконченныхъ	63

*Почтово телеграф-
ные доходы.*

Въ теченіе отчетнаго года во всѣхъ почтово-телеграфныхъ учрежденіяхъ Уральской области поступило доходовъ: почтовыхъ 33,952 р. и телеграфныхъ 32,558 р., всего 66,510 р., менѣе предыдущаго года на 3,582 р. Израсходовано на содержаніе служащихъ 21,141 р., на наемъ помѣщенія и канцелярскія—7,041 р., на леченіе почталіоновъ въ больницѣ—5 р., прогоновъ за возку почтъ и эстафетъ—11,168 р., а всего 39,355 р.

Такимъ образомъ чистый доходъ казны за отчетный годъ выражается суммой 26,955 руб.

*Доходы отъ про-
дажи гербовой бу-
маги и марокъ*

Дохода отъ продажи разнаго рода гербовой бумаги и марокъ въ теченіе 1900 г. по Уральской области поступило 31,347 руб. 80 коп., менѣе 1899 г. на 2,829 р. 45 к. и за выданные населенію паспортныя бланки 6 р. 75 к. Всего дохода этого рода поступило 31,354 р. 55 к., менѣе 1899 г. на 2830 р. 80 к.

*Поступленіе ак-
товыхъ пошлинъ.*

Въ отчетномъ году совершено въ Уральской области разнаго рода явочныхъ и крѣпостныхъ актовъ—1,952 (болѣе 1899 г. на 429), за что взыскаено пошлинъ 4,494 р. 81 к. (болѣе 1899 г.) на 2,913 р. 21 к.

*Отправленіе на-
туральныхъ по-
винностей.*

Всѣ натуральныя повинности въ Уральской области, на земляхъ казачьяго войска въ 1900 году, какъ и въ предшествовавшіе годы, отбывались и исполнялись уральскими казаками натурою, кромѣ помѣщенія въ Уральскѣ войскъ и ихъ управленій, которыя располагаются въ казармахъ и другихъ зданіяхъ, принадлежащихъ Уральскому казачьему войску, за пользованіе коими Уральскій Распорядительный Комитетъ уплачиваетъ ежегодно Уральскому Войсковому Хозяйственному Правленію болѣе 2,000 р.

На ремонтъ казармъ въ 1900 году израсходовано изъ войскового капитала 1,893 р. 54 к.

Отправленіе подводной повинности въ отчетномъ году обошлось войску для 27 собственно Уральскихъ (за исключеніемъ 4 Илецкихъ станицъ) въ 73,280 рублей. (Подводная повинность въ 4 Илецкихъ станицахъ отбывалась по очереди безъ подмоги).

Кромѣ того, войско выдало пособіе для казачьихъ пожарныхъ командъ г.г. Уральска и Гурьева, содержаніе которыхъ обошлось войску всего въ 17, 363 р. 17.; изъ нихъ израсходовано:

	На пожарныя команды.
Въ г. Уральскѣ	14193 р. 20 к.
„ г. Гурьевѣ	3169 „ 98 „
В с е г о	17363 „ 18 „

Кромѣ того на страхованіе пожарныхъ казаковъ въ случаѣ смерти или увѣчій при исполненіи ими своихъ обязанностей израсходовано 207 р. 20 к.

Въ г. Илекѣ обязанности пожарной команды исполнялись подводной командой. Служба какъ въ подводной такъ и въ пожарной командахъ въ 27 Уральскихъ станицахъ отбывалась по наемной системѣ, въ 4-хъ же Илецкихъ станицахъ подводно-полицейская служба отбывалась по очереди всѣми наличными казаками внутренне-служащаго разряда безъ помощи деньгами, съ такимъ расчетомъ, чтобъ каждому казку доставалось служить черезъ 6 недѣль или $\frac{1}{7}$ часть наличнаго комплекта находилась на службѣ.

Киргизы въ Уральской Области отъ воинской повинности освобождены и, съ предоставленіемъ имъ правъ свободныхъ сельскихъ обывателей, отправляютъ натуральныя повинности на общемъ основаніи, съ нѣкоторыми изъятіями, опредѣленными степнымъ положеніемъ. Натуральныя повинности киргизовъ заключаются: а) въ выставкѣ лошадей для развѣзда чиновниковъ *); б) въ выставкѣ зимой указательныхъ знаковъ по земско-почтовымъ трактамъ; в) въ выставкѣ кибитокъ для проходящихъ по степи воинскихъ командъ.

Опредѣлить стоимость исполненія этихъ трехъ повинностей не представляется возможнымъ, по неимѣнію для того какихъ либо данныхъ.

Наконецъ, для всего населенія области натуральную повинность составляетъ истребленіе саранчи и сусликовъ.

Общественное благоустройство и благочиніе.

Народная правосудность.

По свѣдѣніямъ, сообщеннымъ Предсѣдателемъ Уральского Окружнаго Суда, въ засѣданіяхъ Суда въ теченіе отчетнаго года рассмотрѣно 120 уголовныхъ дѣлъ.

Распределеніе преступленій по категоріямъ и % отношеніе каждой категоріи къ общему числу, возникшихъ въ отчетномъ году въ Уральскомъ Окружномъ Судѣ уголовныхъ дѣлъ показаны въ нижеслѣдующей таблицѣ.

Родъ преступленій.	Число преступленій.	% отношеніе къ общему числу преступленій.
Кража	29	24,2
Преступленія противъ порядка управленія	3	2,5
Преступленія служебныя	30	25,0
Поддѣлка монеты	2	1,7
Лжесвидѣтельство, ябеды, лжи и доносы	3	2,5
Убійство	3	2,5
Преступленія противъ тѣлесной неприкосновенности	3	2,5
Преступленія противъ женской чести	3	2,5
Преступленія религіозныя	1	0,8
Оскорбленіе чести	2	1,7
Насильственное похищеніе чужого имущества	25	20,9
Подлоги въ актахъ и обязательствахъ	1	0,8
Подлоги въ похищеніяхъ правительств. актовъ	7	5,8

*) Въ большинствѣ волостей Лбищенскаго и Уральскаго уѣздовъ, по желанію киргизовъ, эта повинность обращена въ денежную. Въ каждомъ аулѣ, преимущественно аульныхъ старшинъ, для поѣздокъ чиновниковъ содержится одна тройка лошадей, за которую владѣльцы ихъ получаютъ отъ общества по 50 руб. въ годъ.

Родъ преступленій.	Число преступленій.	% отношеніе къ общему числу преступленій.
Нарушеніе разныхъ уставовъ казенныхъ управленій	3	2,5
Нарушеніе правилъ благоустройства .	1	0,8
Преступленія противъ законовъ о состояніяхъ	1	0,8
Истребленіе имущества	2	1,7
Присвоеніе и растрата чужого имущества	1	0,8

Возникшія въ 1900 году у мировыхъ судей Уральской области 5872 уголовныхъ преступленія, по родамъ преступленій и проступковъ, распредѣлялись слѣдующимъ образомъ.

Родъ преступленій и проступковъ.	Количество.	% отношеніе къ общему числу преступл. и проступк.
Преступленія религіозныя	3	0,05
Проступки противъ порядка управленія	1951	33,2
Нарушеніе Уставовъ: питейнаго, табачнаго и о воинской повинности .	124	2,1
Нарушеніе благочинія во время богослуженія	2	0,0
Ислѣдованіе причинъ пожаровъ	5	0,03
Нарушеніе порядка и спокойствія	276	4,79
Проступки противъ общественнаго благоустройства	236	4,0
Нарушеніе Устава о паспортахъ	28	0,7
Нарушеніе Уставовъ строительнаго и путей сообщенія	21	0,36
Нарушеніе правилъ осторожности отъ пожаровъ	64	1,1
Проступки противъ народнаго здравія	91	1,5
Проступки противъ личной безопасности	35	0,59
Оскорбленіе чести	158	2,68
Угрозы и насиліе	140	2,38
Проступки противъ правъ семейственныхъ	11	0,2
Самовольное пользованіе чужимъ имуществомъ и поврежденіе онаго	320	5,5
Похищеніе и поврежденіе чужого лѣса	1377	23,5
Кража	763	13,0
Кража со взломомъ	46	0,8
Мошенничество, обманъ и присвоеніе	77	1,3
Ислѣдованіе причинъ смерти	4	0,07
Прочихъ дѣлъ, не показанныхъ въ предшествующихъ пунктахъ	140	2,38

Въ отчетномъ году воинскихъ преступленій не было.

Расколъ.

Общее число раскольниковъ въ Уральской области, какъ видно изъ прилагаемой при семъ вѣдомости № 9 простирается до 65,630 душъ обою пола, которыя почти цѣликомъ проживаютъ на войсковой территоріи.

Главная масса раскольниковскаго населенія приходится на Илецкій отдѣлъ, станицы: Илецкую, Студеновскую и Мустаевскую, на Уральскую и Круглоозерновскую станицу, на станицы Прорвинскую, Бударинскую, Чаганскую и Соболевскую.

Послѣдователей сектъ рационалистическихъ и мистическихъ въ Уральской области вовсе не имѣется если не считать единичныхъ личностей, пребывающихъ тамъ по дѣламъ торговымъ, наѣздомъ изъ другихъ епархій.

Безпоповщинскія общины управляются выборными наставниками—стариками, бѣглоповщинскія—благословенными стариками, попечителями молѣнныхъ и поставщиками бѣглыхъ поповъ, австрійское согласіе—своими архіереями. Во главѣ австрійскаго священства окружническаго толка стоитъ пребывающій въ Уральскѣ лжеепископъ Арсеній (Владимірскій крестьянинъ)

Онисимъ Швецовъ), противокружнической партіей управляетъ лжеепископъ Арсеній, также пребывающій въ Уральскѣ (мѣщанинъ Прокопій Ивановъ). Наиболѣе видными безпововщинскими начетчиками и руководителями общинъ Уральского войска должно признать казаковъ бр. Поляковыхъ въ Кинделинскомъ поселкѣ, Плотникова въ Зеленомъ и Барышникова на хуторѣ около Герасимовскаго поселка. Австрійское согласіе по внѣшности устройства своего богослуженія и управленія болѣе всѣхъ другихъ раскольническихъ согласій имѣетъ подобіе вида Христовой церкви и кромѣ того, имѣя на своей сторонѣ весьма видныхъ начетчиковъ, обнаруживаетъ воинствующее положеніе по отношенію къ другимъ согласіямъ.

Швецовъ, изображая изъ себя архіерея, въ сопровожденіи своихъ поповъ разъѣзжаетъ по Уральской области, разсылаетъ своихъ миссіонеровъ, собираетъ народъ на бесѣды, распространяетъ брошюры своего изданія, устраиваетъ общины своего согласія, поставляя въ нихъ лже-іереевъ. Въ своей дѣятельности онъ пользуется поддержкой и сочувствіемъ уральскихъ купцовъ Першина и Симаковыхъ. Безпововщина, какъ вслѣдствіе рѣзкаго уклоненія своего по внѣшнему виду отъ строя церкви Божіей, такъ и по невѣжеству своихъ лучшихъ наставниковъ и руководителей представляетъ собою самую удобную почву для пропаганды австрійскаго лжеученія

Центромъ религіозно-общественной жизни раскольниковъ, мѣстомъ для обсужденія всѣхъ возникающихъ въ расколѣ вопросовъ касательно внутренней жизни, касательно отношеній къ правительству, обществу, церкви, служатъ моленныя. Кромѣ моленныхъ религіозная жизнь раскольническихъ общинъ сосредоточивается въ скитахъ. Извѣстны скиты около Уральска— Австрійскій и около Герасимовскаго поселка—никудышническій.

Внутренняя жизнь раскола представляетъ собою картину постоянныхъ смуть и распрей между толками и согласіями по вопросамъ религіозно-обрядовымъ, борьбы наставниковъ и главарей изъ-за вліянія, почета и корысти.

За исключеніемъ начетчиковъ и наставниковъ, для которыхъ въ процвѣтаніи раскола сосредоточено житейское благополучіе, масса раскольническаго населенія относится къ церкви безъ обычной отступникамъ ненависти и фанатизма. Въ общемъ старообрядцы высказываютъ, что „мы церковь не пренебрегаемъ, мы отъ церкви не прочь“; и если удерживаютъ ихъ отъ присоединенія къ церкви какія либо соображенія, то отнюдь не теоретическаго характера, а недостатки жизни частныхъ личностей, несоблюденіе постовъ, неблагоповеденіе за богослуженіемъ и еще больше того родственныя, семейныя и экономическія связи съ расколомъ.

Въ предѣлахъ Уральской области за отчетный годъ на проповѣди среди раскола трудились: обще-епархіальный миссіонеръ М. Головкинъ и областной священникъ И. Истомина. Послѣдній въ концѣ года замѣненъ священникомъ о. А. Корчагинымъ. Проповѣдь православія предлагалась раскольникамъ главнымъ образомъ въ видѣ публичныхъ бесѣдъ съ выдающимися мѣстными или выписными начетчиками, а иногда въ видѣ частныхъ единичныхъ увѣщаній при посѣщеніи раскольническихъ моленъ и частныхъ домовъ.

Выдающимися бесѣдами были бесѣды епархіальнаго миссіонера въ г. Илекѣ со Швецовымъ 25 января, въ Соболевской станицѣ съ Ив. Усовымъ 7, 8 и 9 мая, въ Кинделинскомъ поселкѣ съ Надежинымъ (изъ Нижегородской губерніи) 20 и 25 іюня, систематическія публичныя бесѣды въ Уральскѣ отъ 4 ноября по 20 декабря и др. Для болѣе подробнаго ознакомленія раскольниковъ съ православнымъ ученіемъ раздавались миссіонерами книги и брошюры, съ разсмотрѣніемъ вопросовъ, вызывающихъ пререканія со стороны раскольниковъ.

Результатомъ миссіонерскаго воздѣйствія на расколъ кромѣ общаго ослабленія духа нетерпимости раскольнической, недовѣрія къ своимъ главарямъ и начетчикамъ, были и частные случаи обращенія раскольниковъ къ церкви. Въ Кирсановскомъ поселкѣ обратилось около 100 ч. изъ австрійскаго согласія, въ Мухрановскомъ 17 изъ того же согласія, въ Круглозерскѣ 20 изъ никудышниковъ и др.

Всего за 1900 годъ по Уральской области присоединилось 420, изъ коихъ казаковъ мужскаго пола 234 д. и женскаго 186 душъ и, иногороднихъ мужскаго пола 10 д. и женскаго 15 душъ.

Арестанты и тюремныя помѣщенія.

По прокурорскому надзору округа Уральского Окружнаго Суда къ началу отчетнаго года арестантовъ оставалось 106, поступило въ теченіи 1900 года 824, выбыло 798, осталось къ 1901 году 132.

Арестанты эти содержались въ слѣдующихъ мѣстахъ заключенія:

	Оставалось къ отчетному году.	Поступило въ отчетный годъ.	Выбыло.	Осталось къ 1901 г.
Въ тюрьмахъ	39	441	434	46
На гауптвахтѣ	16	72	69	19
Въ мѣстахъ заключенія при мировыхъ учрежденіяхъ	15	56	48	23
При полиціяхъ и станичныхъ правленіяхъ	36	255	247	44
Итого	106	824	798	132

Пожары.

Въ отчетномъ году было слѣдующее число пожаровъ.

Число пожаровъ	121
Число погорѣвшихъ дворовъ	159
Сумма убытковъ	72636 р. 25 к.

По временамъ года пожары распредѣлялись такъ:

	% отношеніе къ общему числу пожаровъ.			
	Въ зимніе мѣсяцы.	Въ весенніе мѣсяцы.	Въ лѣтніе мѣсяцы.	Въ осенніе мѣсяцы.
Пожаровъ	10,7	16,5	40,5	32,3
Погорѣвшихъ дворовъ	8,0	20,4	50,1	21,0
Сумма убытковъ	7,0	21,3	41,4	30,3

Такимъ образомъ, около половины (40,5%) всѣхъ пожаровъ приходится на лѣтніе мѣсяцы, причемъ пожары эти оказываются самыми значительными по количеству принесенныхъ убытковъ (41,4 всѣхъ убытковъ).

При семъ прилагается табель о состояніи пожарной части въ области за 1900 годъ.

Какъ видно изъ прилагаемой вѣдомости № 10 о пожарахъ въ 1900 г. болѣе всего пострадалъ Уральскій уѣздъ, гдѣ сумма убытковъ доходитъ до 41,881 р., что составляетъ 57,7% всѣхъ убытковъ въ области.

Народное здравіе и общественное призрѣніе.

Врачебный персоналъ.

Въ отчетномъ году было врачей: 1) гражданскаго вѣдомства: Областной Врачебный инспекторъ, Уральскій городской врачъ, сельскіе врачи 1—10 участковъ, сельскій врачъ, завѣдывающій киргизскою земскою больницей, учрежденною въ память знаменательнаго событія 17 октября 1888 года (былъ командированъ въ С.-П. для научнаго усовершенствованія) сельскій врачъ, для замѣны врачей въ случаѣ ихъ отпуска и болѣзни; врачъ 20-го участка Рязанско-Уральской жел. дор. и вольнопрактикующихъ 3 врача, изъ нихъ 1 женщина-врачъ; 8 врачей имѣли постоянное мѣстопробываніе въ г. Уральскѣ, 1—на ставціи Джамбейта Уральскаго уѣзда, 2—въ г. Темирѣ, 1—въ г. Гурьевѣ, 1—въ г. Лбищенскѣ, 1—въ г. Илекѣ; по одному—въ станицахъ Сламихинской и Калмыковской Лбищенскаго уѣзда и 1—въ пос. Уильскомъ Темирскаго уѣзда; 2) военнаго вѣдомства: областной врачъ Уральской области, онъ же войсковой врачъ Уральскаго казачьяго войска; главный врачъ Уральской войсковой больницы, два ординатора—старшій и младшій—Уральской войсковой больницы, три старшихъ и три младшихъ врача военныхъ отдѣловъ Уральскаго казачьяго войска, старшій врачъ Гурьевской войсковой больницы и старшій врачъ Уильскаго мѣстн. лазарета, всего врачей военнаго вѣдомства было 12, изъ которыхъ 6 имѣли постоянное мѣстопробываніе въ Уральскѣ, 2—въ г. Гурьевѣ, 2—въ г. Лбищенскѣ, 1—въ г. Илекѣ и 1—въ пос. Уилѣ. Такимъ образомъ всѣхъ врачей въ Уральской области въ отчетномъ году было 27 служащихъ и 3 вольнопрактикующихъ.

Лѣчебныя заведенія.

Всѣхъ лѣчебныхъ заведеній въ области въ отчетномъ году было: 1) гражданскаго вѣдомства: больница при Уральской тюрьмѣ на 10 кроватей, киргизская земская больница въ память событія 17 октября 1888 года на 25 кроватей, пріемный покой въ г. Темирѣ на 5 кроватей, пріемный покой

при Уральской женской гимназии на 6 кроватей, приемный покой Общества Рязанско-Уральской желѣзной дороги въ г. Уральскѣ на 2 кровати, приемный покой въ пос. Жилая Коса Гурьевскаго уѣзда на 6 кроватей, приемный покой на Плотовинской пристани возлѣ г. Гурьева на 2 кровати и приемный покой въ Калмыковской станицѣ Лбищенскаго уѣзда на 2 кровати. 2) Военнаго вѣдомства: Уральская войсковая больница на 100 кроватей, Гурьевская войсковая больница на 15 кроватей, приемный покой въ г. Лбищенскѣ на 5 кроватей. Эти военно-лѣчебныя заведенія содержались на средства Уральскаго казачьяго войска. Кромѣ того въ отчетномъ году въ области существовали военно-лѣчебныя заведенія, содержимыя на средства казны: мѣстный лазаретъ въ Уильскомъ укрѣпленіи на 10 кроватей, приемный покой при Уральской мѣстной командѣ на 4 кровати, приемный покой при Гурьевской мѣстной командѣ на 2 кровати и приемный покой при Темирской мѣстной командѣ на 2 кровати. 3) Кромѣ того въ г. Уральскѣ въ отчетномъ году дѣйствовали содержимыя на средства Уральскаго благотворительнаго общества; а) бесплатная лѣчебница для приходящихъ больныхъ всѣхъ званій съ даровою выдачею лѣкарствъ неимущимъ и б) пріютъ для родильницъ всѣхъ званій на 6 кроватей.

Аптеки.

Въ отчетномъ году въ области имѣлись 4 вольныхъ аптеки, изъ нихъ двѣ нормальныхъ находились въ г. Уральскѣ, одна нормальная въ г. Гурьевѣ и одна сельская въ г. Илекѣ Уральскаго уѣзда. Помимо этого для бесплатнаго снабженія населенія лѣкарствами имѣлись аптечки у всѣхъ сельскихъ врачей, у врачей военныхъ отдѣловъ и станичныхъ фельдшеровъ Уральскаго казачьяго войска, при всѣхъ гражданскихъ лѣчебныхъ заведеніяхъ и фельдшеровъ гражданскаго вѣдомства.

Движеніе больныхъ.

1) Въ лѣчебныхъ заведеніяхъ: а) гражданскаго вѣдомства: пользовано больныхъ 340, изъ нихъ умерло 3, т. е. 0,9 процента; сравнительно съ 1899 годомъ число больныхъ было меньше на 79 или 23⁰/₁₀₀; б) военнаго вѣдомства: пользовано больныхъ 2099, изъ нихъ умерло 58, т. е. 3,6 процента. Сравнительно съ 1899 годомъ число больныхъ было больше на 299 человекъ, т. е. на 16,6 процѣнтъ. Всѣхъ же больныхъ пользовано въ лѣчебныхъ заведеніяхъ 2439, изъ нихъ умерло 61, т. е. 2,4⁰/₁₀₀.

2) Пользовано амбулаторныхъ больныхъ: а) врачами гражданскаго вѣдомства и въ амбулаторной лѣчебницѣ Благотворительнаго Общества 37,445, т. е. на 2475 человекъ или на 6,6⁰/₁₀₀ меньше, чѣмъ въ 1899 году; б) фельдшерами гражданскаго вѣдомства 5521, меньше, чѣмъ въ 1899 г., на 2269 чел. или на 41⁰/₁₀₀ и в) врачами военнаго вѣдомства 22,523 чел., т. е. больше, чѣмъ въ предыдущемъ году на 1186 человекъ.

Такимъ образомъ всѣхъ амбулаторныхъ больныхъ, получившихъ медицинскую помощь въ Уральской области, въ отчетномъ году было 65,489 человекъ—меньше, сравнительно съ 1899 годомъ, на 3570 человекъ или 5,4⁰/₁₀₀.

Положеніе акушерской помощи населенію.

Въ отчетномъ году состояли въ Уральской области 2 фельдшерицы-акушерки и 10 повивальныхъ бабокъ гражданскаго вѣдомства. Изъ первыхъ двухъ—одна находилась на земской службѣ въ Уральскомъ уѣздѣ, съ мѣстопребываніемъ въ г. Уральскѣ, а другая—въ пос. Жилая Коса Гурьевскаго уѣзда; а изъ повивальныхъ бабокъ—6 состояли на земской службѣ съ мѣстопребываніемъ: по одной въ гг. Уральскѣ, Илекѣ, Лбищенскѣ, Гурьевѣ и Темирѣ и по одной въ станицахъ: Сламихинской и Калмыковской Лбищенскаго уѣзда и одна въ киргизской земской больницѣ при Джамбейтинской ставкѣ Уральскаго уѣзда; изъ остальныхъ двухъ повивальныхъ бабокъ, одна находилась при родильномъ пріютѣ Уральскаго благотворительнаго общества и одна вольнопрактикующая—обѣ проживали въ Уральскѣ.

Кромѣ того состояло 4 повивальныхъ бабки военнаго вѣдомства (на службѣ Уральскаго казачьяго войска), которыя имѣли постоянное пребываніе въ г.г. Илекѣ, Лбищенскѣ, Гурьевѣ и въ Соболевской станицѣ Уральскаго уѣзда.

Фельдшерицами-акушерками и повивальными бабками гражданскаго вѣдомства, со включеніемъ родильнаго пріюта Благотворительнаго Общества, было принято въ отчетномъ году младенцевъ всего 652, изъ нихъ 37 мертворожденныхъ. Сравнительно съ 1899 годомъ принято младенцевъ больше на 196, а мертворожденныхъ больше на 8.

Оспопрививаніе.

Предохранительная оспа въ отчетномъ году была привита въ общей сложности 20,163 лицамъ, въ томъ числѣ врачами, фельдшерами и оспопрививателями гражданскаго вѣдомства, въ средѣ киргизскаго населенія 12,085; врачами и фельдшерами военнаго вѣдомства, а также при войсковомъ оспенномъ телятникѣ, на территоріи Уральскаго войска 8,078 лицамъ. Сравнительно съ 1899 годомъ число прививокъ оспы оказалось больше на 13,111, причемъ въ киргизской степи увеличеніе числа прививокъ произошло на 9,754, или на 44,3%, а на территоріи Уральскаго казачьяго войска на 3,357 или на 41,5%.

Эпидеміи.

Въ отчетномъ году въ эпидемической формѣ проявились слѣдующія болѣзни:

Оспа—наблюдалась въ землѣ Уральскаго войска. Больныхъ, обращавшихся къ медицинской помощи, было 171, изъ нихъ умерло 12, т. е. 7%. По метрическимъ даннымъ умершихъ отъ оспы было 415. Оспа въ эпидемической формѣ проявилась въ областномъ г. Уральскѣ и въ Лбищенскомъ уѣздѣ.

Въ киргизской степи оспа встрѣчалась въ отчетномъ году только въ видѣ одиночныхъ заболѣваній и домовыхъ эпидемій.

Дифтеритъ. Эпидемія дифтерита наблюдалась также исключительно въ средѣ населенія Уральскаго войска. Всѣхъ больныхъ дифтеритомъ было зарегистрировано 231 съ 8 смертными случаями, процентъ смертности былъ 3,4. Въ эпидемической формѣ дифтеритъ наблюдался въ г. Уральскѣ, почти въ теченіи всего года, затихъ лишь въ весенніе и лѣтніе мѣсяцы; въ г. Уральскѣ, было зарегистрировано 140 случаевъ; въ Лбищенскомъ уѣздѣ въ поселкѣ Кругловскомъ дифтеритъ также принялъ характеръ эпидеміи; наблюдалось 57 случ. заболѣванія. Кроме того одиночные случаи дифтерита встрѣчались въ 7 селеніяхъ Уральскаго уѣзда, въ пяти—Лбищенскаго и въ одномъ селеніи Гурьевскаго уѣзда. По метрическимъ даннымъ всѣхъ умершихъ отъ дифтерита было 22 (противъ 130 въ 1899 году). Значительное уменьшеніе смертности отъ дифтерита объясняется тѣмъ обстоятельствомъ, что населеніе питаетъ довѣріе къ прививкамъ противодифтеритной сыворотки и охотно къ нимъ прибѣгаетъ какъ съ лѣчебной такъ и предохранительной цѣлью.

Коклюшъ. Въ эпидемической формѣ наблюдался въ г. Уральскѣ, гдѣ зарегистрировано 402 случая и въ Лбищенскомъ уѣздѣ, гдѣ зарегистрировано 116 больныхъ.

Всѣхъ больныхъ коклюшемъ, обращавшихся къ медицинской помощи, было за отчетный годъ 703, изъ нихъ умеръ одинъ. По метрическимъ даннымъ умершихъ отъ коклюша во всей области было 134 чел.

Гриппъ. Эта болѣзнь наблюдалась въ отчетномъ году почти во всей области, усиливаясь въ осенніе мѣсяцы. Всего зарегистрировано больныхъ 1,694 человекъ. Смертныхъ случаевъ не было.

Тифъ брюшной. Въ эпидемической формѣ наблюдался въ поселкѣ Горскомъ Гурьевскаго уѣзда, въ г. Темирѣ и въ селѣ Никольскомъ Темирскаго уѣзда. Въ этихъ мѣстахъ эпидеміи носили тяжелый характеръ, появившись въ концѣ лѣта эпидеміи усилились въ октябрѣ и декабрѣ мѣсяцахъ, причемъ въ г. Темирѣ переболѣли тифомъ и два сельскихъ врача, принимавшихъ дѣятельное участіе въ борьбѣ съ болѣзнями. Число больныхъ тифомъ, обращавшихся къ медицинской помощи было за годъ 116 человекъ, изъ нихъ умерло 3. По метрическимъ даннымъ умершихъ отъ брюшнаго тифа по всей области было 14 человекъ.

*Наиболѣе важныя,
не эпидемическія
болѣзни.*

Сифилисъ. Эта болѣзнь, къ сожалѣнію, все усиливается въ средѣ киргизскаго населенія области, гдѣ большому ея распространенію способствуетъ, во-первыхъ, кочевой образъ жизни и крайняя общительность киргизовъ между собой, во-вторыхъ, незнакомство населенія съ сравнительно легкими проявленіями этой болѣзни въ ея заразномъ періодѣ, въ третьихъ, нечистоплотность киргизовъ въ домашней жизни, благодаря недостатку воды въ киргизской степи и, въ четвертыхъ, крайняя недостаточность больничной помощи населенію. Въ средѣ казачьяго населенія области сифилисъ очень слабо распространенъ, благодаря, вообще, довольно строгой нравственности въ семейной жизни казаковъ, строгому наблюденію со стороны администраціи за возвращающимися на родину со службы казаками и отчасти тому обстоятельству, что старообрядцы, составляющіе чуть не половину всего населенія, не ѣдятъ съ посторонними изъ одной посуды. Всѣхъ больныхъ

сифилисомъ въ отчетномъ году зарегистрировано по карточной системѣ 1,668 человекъ, изъ нихъ было въ заразительномъ періодѣ 673 чел., а остальные 995 чел. явились за медицинской помощью только въ послѣднемъ третичномъ періодѣ болѣзни.

2) *Малярія* (болотная лихорадка). Эта болѣзнь очень распространена въ Уральской области и ежегодно по числу больныхъ занимаетъ первое мѣсто въ средѣ другихъ болѣзней. Въ отчетномъ году обращались за медицинской помощью 3883 больныхъ лихорадкою. Это число не выражаетъ собою всего дѣйствительнаго количества больныхъ лихорадкою, такъ какъ многіе изъ послѣднихъ, будучи знакомы съ симптомами болѣзни, лѣчатся сами, покупая хинины въ аптекахъ.

Смертные случаи.

Изъ прилагаемой при этомъ вѣдомости за № 12 о насильственныхъ и случайныхъ смертяхъ видно, что въ 1900 году въ области было:

Дѣтоубійствъ	1
Смертоубійствъ	6
Жертвъ смертоубійствъ	6
Самоубійствъ	6
Скоропостижно умершихъ	11
Изъ нихъ: отъ пьянства	2
„ болѣзней	5
„ неизвѣстныхъ причинъ	4
Всего же скорост. и насильств. смертей было	24
Жертвъ случайной смерти было	57
Изъ нихъ: отъ давленія	5
сгорѣло	7
замерзло	1
утонуло	23
отъ другихъ случайностей	14
Найдено мертвыхъ тѣлъ	4
Всего умерло отъ насилія и случайностей	81

Общественное призрѣніе.

Въ Уральской области дѣло общественнаго призрѣнія имѣетъ мѣсто лишь въ областномъ гор. Уральскѣ. Заведенія этого рода: войсковая богадѣльня, куда могутъ поступать исключительно лица войскового сословія и Маріинскій дѣтскій пріютъ для дѣтей всѣхъ сословій.

Въ теченіе отчетнаго года въ названныхъ заведеніяхъ призрѣвалось:

а) въ войсковой богадѣльнѣ:	муж	п.	жен.	п.
Отъ 1899 года оставалось	9		15	
Въ теченіе 1900 года:				
Прибыло	3		4	
Убыло: смертію	2		3	
по собственному желанію	—		1	
Затѣмъ къ 1 января 1901 г. осталось	10		15	
б) въ Маріинскомъ дѣтск. пріютѣ:				
Оставалось отъ 1899 года	16		43	
Въ теченіе 1900 года:				
Прибыло	31		39	
Убыло: смертію	22		20	
возвращено матерямъ	6		5	
отдано на воспит. частн. лицамъ	9		18	
Осталось къ 1901 году	10		39	

Содержаніе обоихъ заведеній съ вознагражденіемъ администраціи и расходами на приобрѣтеніе инвентаря обошлось въ отчетномъ году въ 9,385 р. 51 коп. Сумма эта отпускалась изъ войскового капитала, кружечнаго сбора и изъ частныхъ пожертвованій; послѣднихъ, кромѣ разнаго рода вещей, поступило въ отчетномъ году 2,895 руб. 16 коп., израсходовано же изъ нихъ 698 руб. 48 коп.

Благотворительное Общество.

Общество находится въ гор. Уральскѣ. Уставъ общества утвержденъ марта 1894 года, его цѣль—вспоможеніе бѣднѣйшему населенію гор. Уральска и приходящимъ на работы людямъ изъ другихъ губерній. Общество содержитъ: ночлежный домъ, амбулаторную лѣчебницу, дешевую столовую

родильный пріютъ. Къ 1 января 1901 г. въ обществѣ состояло 114 членовъ изъ которыхъ:

членовъ почетныхъ	6
пожизненныхъ	1
дѣйствительныхъ	99
дѣйствительныхъ членовъ-врачей	8

Капиталъ общества состоитъ изъ движимаго и недвижимаго имущества, различныхъ припасовъ и матеріаловъ, процентныхъ бумагъ, и наличныхъ денегъ.

Въ отчетномъ году поступило доходовъ 8,311 р. 93 коп., въ томъ числѣ 250 руб. вырученныхъ отъ продажи дома, пожертвованнаго А. И. Баландинымъ, израсходовано 3,297 р. 68 коп. Превышеніе доходовъ надъ расходами равняется 5,014 р. 25 коп.; такимъ образомъ къ 1 января 1901 г. капиталъ общества составляетъ 85,264 р. 67 коп.

Въ отчетномъ году дѣятельность отдѣльныхъ учрежденій общества выразилась въ слѣдующемъ.

Ночлежный домъ принялъ въ теченіе 1900 г. 19,212 ночлежниковъ, изъ нихъ: мужчинъ—18,388 чел., женщинъ—2, дѣтей—822. Сравнительно съ 1899 г., въ 1900 г. ночлежниковъ принято меньше на 6,949. Безплатный пріютъ ночлежника за ночь обошелся обществу 1,6 коп. Содержаніе ночлежнаго дома сполна отнесено на средства Благотворительнаго Общества.

Дѣятельность амбулаторной лѣчебницы въ 1900 г. выразилась пріемомъ 10,678 больныхъ, сдѣлавшихъ 13,406 посѣщеній, сравнительно съ 1899 г. меньше на 2,219 посѣщеній. Бесплатно лѣкарства выданы 11,029 лицамъ; меньше 1899 г. на 1,937 выдачь. Въ среднемъ одно посѣщеніе стоило Обществу 8,7 коп. Въ отчетномъ году съ 15 іюля въ амбулаторной лѣчебницѣ введенъ обязательный сборъ съ посѣтителей, по 5 коп. съ каждаго, въ подкрѣпленіе средствъ Благотворительнаго Общества на содержаніе лѣчебницы. Такогого сбора, вмѣстѣ съ добровольными пожертвованіями за первую половину года, вынута изъ кружекъ и поступило на приходъ 317 р.

Приходъ амбулаторной лѣчебницы и ночлежнаго дома составлялъ въ отчетномъ году 1,451 р. 75 коп., расходъ—1,431 р. 68 коп., осталось у завѣдывающаго къ 1 января 1901 г. 20 руб. 07 коп.

Народной столовой въ 1900 г. отпущено 132,175 порцій кушанья и чая, стоимостью каждая отъ 1—7 коп., меньше, чѣмъ въ 1899 г. на 79,501 порцію. Столовой выручено отъ продажи порцій и получено изъ кассы Благотворительнаго Общества, за кипятки и кости—4,105 р. 17 коп. Расходъ составляетъ 4,046 р. 18 коп., остатокъ въ суммѣ 58 р. 99 к. сданъ казначею.

Въ родильномъ пріютѣ въ отчетномъ году было принято 129 лицъ противъ 134 лицъ, принятыхъ въ 1899 г., въ пріютѣ сдѣлано 11 операцій. Приходъ пріюта составлялъ 1,303 р. 21½ коп., расходъ 1,269 р. 12 коп., остатокъ къ 1 января 1901 года—34 руб. 09½ коп.

Состояніе ветеринарной части въ Уральской области въ 1900 году.

Ветеринарные врачи.

Въ 1900 г. было ветеринарныхъ врачей въ области: Уральскій областной ветеринаръ, онъ же завѣдывающій центральной бактериологической лабораторіей, девять ветеринарныхъ врачей скотопрогонныхъ пунктовъ, одиннадцать степныхъ пунктовыхъ, шесть участковыхъ и одинъ войсковой ветеринаръ, онъ же завѣдывающій ветеринарною частью войскового хутора и оспеннымъ телятникомъ.

Центральная бактериологическая лабораторія Уральской области, ея отдѣленія и походныя бактериологическія лабораторіи; научно-практическая ихъ цѣль и дѣятельность

Центральная бактериологическая лабораторія, открытая къ началу 1897 года на земскія средства, находится въ гор. Уральскѣ. Завѣдывающій лабораторіею—Уральскій областной ветеринаръ, статскій совѣтникъ А. П. Петровскій, лаборантъ—колл. асес. А. И. Клериковъ.

Тоже на земскія средства открыты въ 1897 году четыре степныхъ отдѣленія центральной бактериологической лабораторіи: 1) въ гор. Темирѣ Темирскаго уѣзда; 2) въ пос. Уильскомъ Темирскаго уѣзда; 3) при Джамбейтинскомъ базарѣ Уральскаго уѣзда и 4) въ гор. Гурьевѣ Гурьевскаго уѣзда.

Кромѣ того имѣется пять походныхъ лабораторій, содержимыхъ на войсковыя средства: 1) въ гор. Илекѣ 2) въ пос. Каменскомъ 3) въ пос. Слаухинскомъ 4) въ пос. Вударинскомъ и 5) въ пос. Калмыковскомъ.

Для успѣшности и рациональной борьбы съ заразными болѣзнями животныхъ и для предупрежденія перехода таковыхъ на людей, прежде всего необходимо установить точный діагнозъ появившейся заразы, что при большинствѣ заразныхъ болѣзней вполнѣ достигается лишь путемъ бактериологическихъ и микроскопическихъ изслѣдованій. Такого рода изслѣдованія больныхъ, павшихъ и убойныхъ животныхъ, въ связи съ изслѣдованіемъ послѣднихъ на присутствіе паразитовъ, напр., трихинъ и пр., и составляетъ главную задачу бактериологическихъ лабораторій. Кромѣ того центральная бактериологическая лабораторія съ ея отдѣленіями приспособлена для заготовленія вакцинъ, предохраняющихъ животныхъ отъ зараженія сибирскою язвою и бактерійныхъ ядовъ, уничтожающихъ мышей и др. враговъ сельскаго хозяйства и скотоводства. Прививаніе животнымъ предохранительныхъ сибиреязвенныхъ вакцинъ, имѣющее обширное распространеніе за границею и у насъ въ Имперіи, есть наилучшій способъ борьбы съ сибиреязвенными эпизоотіями. Изслѣдованія, прививку предохранительныхъ сибиреязвенныхъ вакцинъ и выдачу бактерійныхъ ядовъ лабораторіи производятъ бесплатно. На центральной бактериологической лабораторіи, какъ главномъ научномъ пособіи области, лежитъ также ознакомленіе ветеринарныхъ врачей съ новыми методами изслѣдованія и пресѣченія заразныхъ и др. болѣзней, выработанными современною ветеринарною медициною, для чего по мѣрѣ надобности и возможности ветеринарные врачи прикомандировываются къ центральной бактериологической лабораторіи.

*Изслѣдованія,
произведенныя въ
бактеріологиче-
скихъ лаборато-
ріяхъ.*

Въ отчетномъ году въ центральной бактериологической лабораторіи были произведены слѣдующія изслѣдованія съ научно-практической цѣлью.

На сапъ. Изслѣдовано прививками кошкамъ матерьяла, взятаго отъ подозрительныхъ по заболѣванію сапомъ животныхъ 75 лошадей, изъ которыхъ 28 оказались сапными и 47 свободными отъ этой заразы. Кромѣ того, впрыскиваніемъ маллеина изслѣдовано 92 лошади, изъ которыхъ 29 дали положительный и 63 отрицательный по изслѣдованію на сапъ результатъ.

На африканскій сапъ. Было 1 изслѣдованіе съ положительнымъ результатомъ.

На туберкулезъ животныхъ. Изслѣдованы разные органы 13 животныхъ, изъ которыхъ 11 оказались пораженными туберкулезомъ и 2 здоровыми по отношенію къ этой болѣзни.

Кромѣ того изслѣдовано на туберкулезъ впрыскиваніемъ туберкулина 7 головъ крупнаго рогатаго скота, изъ нихъ 1 дала положительный и 6 отрицательный результатъ.

На туберкулезъ чловѣка. Изслѣдована мокрота 7 людей, изъ которыхъ 1 оказался страдающимъ туберкулезомъ и у 6 бациллъ туберкулеза не найдено.

На актиномикозъ. Изслѣдовано 13 головъ крупнаго рогатаго скота, изъ которыхъ 9 головъ оказались больными и 4 здоровыми.

На бѣшенство. Изслѣдовано прививкою подъ твердую мозговую оболочку кроликовъ эмульсіи мозга заподозрѣнныхъ животныхъ 37 собакъ, въ томъ числѣ 1 кошка и 1 гол. крупнаго рогатаго скота, изъ которыхъ 10 оказались бѣшеными и 27 здоровыми.

На сибирскую язву. Изслѣдовано 97 животныхъ, изъ нихъ 36 оказались больными и 61 здоровыми, а также на ту же болѣзнь изслѣдованъ 1 члов. съ отрицательнымъ результатомъ.

На стригущій лишай. Произведены изслѣдованія волосъ и корокъ съ кожи 13 животныхъ, у которыхъ обнаруженъ паразитъ *trichophyton tonsurans* у 12 животныхъ и у 1 не обнаруженъ.

На гнойное воспаленіе кишечника. Изслѣдовано 1 животное съ положительнымъ результатомъ.

На рожу свиней. Произведено 2 изслѣдованія съ отрицательнымъ результатомъ.

На трихинозъ, финны и др. паразиты. Изслѣдовано 1333 свиныхъ туши, изъ нихъ въ 11 тушахъ обнаружены финны и въ 212 мишеровы мѣшечки.

Кромѣ того въ центральной лабораторіи изслѣдованы новообразования, взятые изъ организма людей и присланные изъ мѣстной больницы для изслѣдованія въ лабораторію, по изслѣдованіи которыхъ установленъ діагнозъ въ 1 случаѣ остеосаркомы.

Въ другихъ бактериологическихъ лабораторіяхъ изслѣдованы слѣдующія болѣзни животныхъ и людей: *на сапъ* изслѣдовано 24 лошади, изъ кото-

рыхъ 10 оказались больными и 14 здоровыми; кромѣ того впрыскиваніемъ маллеина изслѣдовано 22 лошади: у 11 съ положительнымъ результатомъ и у 11 съ отрицательнымъ; *на сибирскую язву* 98 животныхъ, изъ нихъ оказалось 76 больныхъ и 22 здоровыхъ; *на эмфизематозный карбункулъ* 8 животныхъ, изъ нихъ оказалось 7 больныхъ и 1 здоровой; *на столбнякъ* одно животное съ отрицательнымъ результатомъ; *на стригущій лишай* 18 животныхъ, которыя оказались всѣ больными; *на эжинокки* 1 животное, которое оказалось больнымъ; *на актиномикозъ* 9 животныхъ, изъ которыхъ 7 оказались больными и 2 здоровыми; *на туберкулезъ* изслѣдовано 7 животныхъ, изъ которыхъ 6 оказались больными и 1 здоровой; помимо того впрыскиваніемъ туберкулина изслѣдовано 10 головъ крупнаго рогатаго скота у 2 съ положительнымъ и 8 съ отрицательнымъ результатомъ; *на мытъ* 14 лошадей съ положительнымъ результатомъ; *на трихинозъ и финны* изслѣдовано 136 свиныхъ тушъ, изъ нихъ въ 2 тушахъ обнаружены финны и въ 2 тушахъ мишеровы мѣшечки; *на чесотку* 55 животныхъ, изъ нихъ 54 оказались больными и 1 здоровой и *на злокачественный отекъ* 1 животное съ положительнымъ результатомъ.

Кромѣ того изслѣдованы патологическіе продукты, взятые отъ людей. Такъ: *на туберкулезъ* изслѣдована мокрота 17 человекъ, изъ которыхъ 5 оказались больными и 12 здоровыми; *на малярію* изслѣдованъ 1 человекъ съ отрицательнымъ результатомъ; на *Herpes Tonsurans* изслѣдовано 33 человека, изъ которыхъ 27 оказались больными и 6 здоровыми и *на сибирскую язву* изслѣдованъ 1 человекъ съ отрицательнымъ результатомъ.

Всего съ научно-практической цѣлью въ лабораторіяхъ области произведено 2152 изслѣдованія.

*Предохранитель-
ныя сибиреязвен-
ныя прививки.*

Центральною бактериологическою лабораторіею была выписана въ отчетномъ году изъ Харьковскаго ветеринарнаго института, для расплодки предохранительная сибиреязвенная вакцина профессора Ценковскаго, проверенная въ лабораторіи названнаго института. Весною и лѣтомъ отчетн. года Уральскою лабораторіею означенная вакцина была заготовлена для бесплатныхъ прививокъ скоту мѣстнаго населенія въ количествѣ 70,000 граммъ 1-й и 2-й вакцины.

Въ теченіи отчетнаго года уральскимъ областнымъ ветеринаромъ г. Петровскимъ совмѣстно съ мѣстными ветеринарами произведена предохранительная прививка сибиреязвенной вакцины мѣстному скоту въ предѣлахъ казачьяго войска и въ киргизской степи.

Въ казачьихъ предѣлахъ привито сибиреязвенною вакциною лошадей 2033, крупнаго рогатаго скота 10,578 гол., овецъ 26,845, козъ 343 и верблюдовъ 105, а всего 49,904 головы. Въ киргизской степи привито: лошадей 2067, крупнаго рогатаго скота 5445, овецъ 8004, козъ 333, верблюдовъ 20 и 1 осель, а всего 15,870 головы.

Итого привитыхъ сибиреязвенною вакциною было 65,774 головы.

Въ районахъ существованія натуральной сибирской язвы болѣзнь прекращалась послѣ произведенной прививки.

*Предохранитель-
ная прививка оспы
овецъ.*

Вакцинировано прививкою оспы 8549 овецъ. Отхода отъ прививокъ не было.

*Заготовленіе и
отпускъ бактерій-
наго яда для от-
равленія грызуновъ.*

Для отравленія враговъ сельскаго хозяйства изъ породы грызуновъ (мышей и крысъ) производились бульонныя расплодки бациллъ тифа Данича, Мережковскаго и Леффлера, изъ которыхъ приготавливалось тѣсто и бесплатно раздавалось населенію для затравленія полей, садовъ и закрытыхъ помѣщеній. Центральною бактериологическою лабораторіею въ теченіи отчетнаго года выдано: тифа Данича 51,010,0, Мережковскаго 3600,0 и Леффлера 400,0, а всего 55.010,0, въ томъ числѣ выслано бульонной расплодки тифа въ Екатеринодаръ Кубанской области Данича 8,000, Мережковскаго 3,600 и Леффлера 400 граммъ. Въ г.г. Воронежъ и Кисловодскъ Терской области выслана культура мышьянаго тифа Данича.

Изъ другихъ бактериологическихъ лабораторій отпущено бактерійнаго яда Данича 2100 граммъ.

*Амбулаторіи (лѣ-
чебницы) для жи-
вотныхъ.*

Въ концѣ 1897 года открыто 14 амбулаторій (лѣчебницъ) для бесплатнаго пользованія больныхъ животныхъ: 1) Уральская въ гор. Уральскѣ при центральной бактериологической лабораторіи; 2) Соболевская въ пос. Собо-

левскомъ той же стан.; 3) Каменская въ пос. Каменскомъ той же стан.; 4) Сламихинская въ пос. Сламихинскомъ той же стан.; 5) Горячинская въ пос. Горячинскомъ той же стан.; 6) Калмыковская въ пос. Калмыковскомъ; 7) Гурьевская въ г. Гурьевѣ; 8) Кизыль-Кугинская при базарѣ въ № 8 аула Кермакаской волости Лбищенскаго уѣзда; 9) Джамбейтинская на Джамбейтинскомъ базарѣ Уральскаго уѣзда; 10) Уильская въ пос. Уильскомъ Темирскаго уѣзда; 11) Темирская въ г. Темирѣ; 12) Джиренькупинская при Джиренькупинской волостной ставкѣ Уральскаго уѣзда; 13) Илекская въ г. Илекѣ; 14) Мустаевская въ пос. Лопасскомъ Мустаевской станицы.

Въ амбулаторіяхъ области въ отчетномъ году всѣхъ посѣщеній больныхъ было 7215, выдано бесплатно лекарствъ въ 6324 случаяхъ.

Улучшеніе киргизскаго скота. Для улучшенія киргизскаго скота приобрѣтено 14 быковъ производителей калмыцкой (царицынской) породы, каковыя производители розданы для этой цѣли благонадежнымъ выборнымъ волостныхъ обществъ 14-ти волостей Лбищенскаго уѣзда.

Прикомандированія къ центральной лабораторіи для изученія бактериологіи. Въ отчетномъ году былъ прикомандированъ одинъ ветеринарный врачъ и допущенъ къ изученію бактериологіи студентъ-медикъ Императорскаго Варшавскаго Университета.

Опыты на верблюдахъ. Кромѣ приведенныхъ результатовъ дѣятельности бактериологическихъ лабораторій, въ Уральской центральной бактериологической лабораторіи производились опыты на верблюдахъ.

Верблюдоводство въ степныхъ мѣстностяхъ составляетъ видную скотоводческую отрасль и въ Уральской области числится около 200,000 верблюдовъ, а кромѣ того въ нее прикочевываютъ съ большими табунами верблюдовъ киргизы Закаспійской и Тургайской областей и черезъ нее же направляются партіи верблюдовъ изъ далекихъ азіатскихъ окраинъ въ Европейскую Россію гдѣ требованіе на эту рабочую силу съ каждымъ годомъ все болѣе и болѣе растетъ. Однако обширныя падежи этихъ полезныхъ и въ степи съ сыпучими песками незамѣнимыхъ животныхъ, сильно подрываетъ верблюдоводство и населеніе остается безпомощнымъ, такъ какъ ветеринарный надзоръ неимѣя въ русской литературѣ достовѣрныхъ и научно-обоснованныхъ данныхъ о болѣзняхъ верблюдовъ, не можетъ дать рациональныхъ указаній для борьбы съ таковыми болѣзнями. Въ виду объясненнаго, изученіе болѣзней верблюдовъ представляется дѣломъ обязательно необходимымъ и неотложнымъ, почему еще въ декабрѣ 1899 г. мною изысканы небольшія мѣстныя средства и разрѣшено областному ветеринару статскому совѣтнику Петровскому производство опытовъ на верблюдахъ въ Уральской центральной бактериологической лабораторіи. Затѣмъ 9 марта отчетнаго года Россійское Ветеринарное Общество, заслушавъ предварительное сообщеніе статскаго совѣтника Петровскаго „сапъ верблюдовъ при условіяхъ естественнаго зараженія“ и принявъ во вниманіе во первыхъ, что въ послѣднее время разведеніе верблюдовъ, какъ весьма выгодная отрасль сельскаго хозяйства, приобрѣтаетъ въ Россіи все большее и большее значеніе, съ каковымъ явленіемъ тѣсно связана необходимость охраны сихъ животныхъ отъ различныхъ повальныхъ болѣзней; во 2-хъ, что работы по изученію этихъ болѣзней начаты и ведутся довольно успѣшно въ Уральской бактериологической лабораторіи (раньше г. Петровскимъ уже были сдѣланы въ томъ же Обществѣ доклады „о стронгилезѣ“ и „туберкулезѣ“ верблюдовъ) и въ 3-хъ, что продолженіе начатыхъ изслѣдованій безъ поддержки Уральской центральной бактериологической лабораторіи денежною субсидіей представляется затруднительнымъ, вошло съ ходатайствомъ въ Ветеринарное Управленіе Министерства Внутреннихъ Дѣлъ объ оказаніи содѣйствія означенной лабораторіи въ дѣлѣ изслѣдованія болѣзней верблюдовъ отпускомъ изъ средствъ казны денежнаго пособія. Ветеринарный Комитетъ журналомъ, утвержденнымъ г. товарищемъ Министра Внутреннихъ Дѣлъ княземъ Оболенскимъ, опредѣлилъ: ассигновать на первое время на означенный предметъ не свыше 500 руб. съ тѣмъ однако условіемъ, чтобы въ случаѣ полученія г. Петровскимъ достаточно ободряющихъ, по изслѣдованію сапа верблюдовъ,

результатовъ, ему не было отказано въ поддержкѣ для производства изслѣдованій по другимъ намѣченнымъ имъ вопросамъ.

Въ теченіи отчетнаго года, опытами на верблюдахъ по отношенію сапа лошадей, установленъ переходъ этой заразы, при условіяхъ естественнаго зараженія, отъ зараженныхъ сапомъ лошадей къ верблюдамъ и отъ верблюдовъ къ верблюдамъ же и лошадямъ. При этомъ выяснено, что сапная зараза пагубно дѣйствуетъ на верблюдовъ, вызывая, черезъ 5—25 дней послѣ заболѣванія, смерть. Въ виду полученныхъ результатовъ, опровергающихъ мнѣніе о невосприимчивости верблюдовъ къ сапной заразѣ, основанное лишь на аналогіи съ другими невосприимчивыми къ сапу крупными животными, уже нельзя считать верблюдовъ невинными въ распространеніи сапной заразы и потому противосапныя мѣры не могутъ не касаться и этихъ животныхъ.

Обязательный и важный какъ въ дѣлѣ борьбы съ сапной заразою такъ и въ цѣляхъ охраненія верблюдовъ отъ падежей, успѣхъ опытовъ по сапу верблюдовъ, произведенныхъ статскимъ совѣтникомъ Петровскимъ, вызвалъ со стороны Министерства Внутреннихъ Дѣлъ новое ассигнованіе въ размѣрѣ 500 руб. на дальнѣйшее по этому предмету производство работъ и таковыя работы продолжаются.

Эпизоотіи.

Сибирская язва. Сибирская язва въ войсковыхъ предѣлахъ области существовала въ 13 пунктахъ Уральскаго, въ 6—Лбищенскаго и 14 Гурьевскаго уѣздовъ, а въ зауральскихъ киргизскихъ степяхъ въ 1 пунктѣ Уральскаго, 1—Лбищенскаго и 1—Темирскаго уѣздовъ. Во всѣхъ этихъ пунктахъ лошадей заболѣло 529 головъ, 83 выздоровѣли, 445 пало и 1 больная; крупнаго рогатаго скота заболѣло 130 головъ, изъ нихъ 3 выздоровѣло и 127 пало; овецъ заболѣло и пало 129 и верблюдовъ заболѣло и пало 2 головы, а всего по области въ 36 пунктахъ заболѣло сибирскою язвою разнаго рода скота 790 головъ, изъ нихъ 86 выздоровѣло, 703 головы пало и 1 осталась больною.

Сапъ. Въ теченіи отчетнаго года сапъ существовалъ въ 18 пунктахъ Уральскаго, 8—Лбищенскаго и въ 2-хъ пунктахъ Гурьевскаго уѣздовъ войсковыхъ предѣловъ области, а въ зауральскихъ киргизскихъ степяхъ въ 1 пунктѣ Уральскаго и въ 2—Темирскаго уѣздовъ. Лошадей больныхъ сапомъ оставалось отъ 1899 г. 3 и обнаружено въ отчетномъ году 71, а всего въ 31 зараженномъ пунктѣ больныхъ сапомъ состояло 74 лошади, изъ которыхъ 7 пало, 63 убито и 4 больныхъ лошади остались къ 1 января 1901 года.

Африканскій сапъ. Въ 1 пунктѣ Уральскаго уѣзда казачьихъ предѣловъ заболѣла и убита 1 лошадь.

Въшиенство. Существовало въ 2 пунктахъ Уральскаго уѣзда войсковыхъ предѣловъ области. Всего заболѣло собакъ 7, пало 2 и убито 5; крупнаго рогатаго скота заболѣла и пала 1 голова.

Ящуръ. Болѣзнь существовала: а) въ казачьихъ предѣлахъ: въ Уральскомъ уѣздѣ въ 49 пунктахъ, въ Лбищенскомъ въ 20 пунктахъ и въ Гурьевскомъ въ 1 пунктѣ; б) въ киргизской степи: въ 19 пунктахъ Уральскаго, въ 1—Лбищенскаго и въ 1 пунктѣ Темирскаго уѣздовъ. Всего по области въ 91 неблагополучномъ пунктѣ обнаружено больныхъ: круп. рог. скота заболѣло 16,214, выздоровѣло 15,118; пало 2 и осталось больныхъ 1187; овецъ заболѣло 1062, выздоровѣло 1012 и пало 50; верблюдовъ заболѣло 8, выздоровѣло 3 и осталось 5 и свиней заболѣло 55, выздоровѣло 53 и осталось 2.

Эмфизематозный карбункулъ. Былъ въ 2 пунктахъ: Уральскаго уѣзда казачьихъ предѣловъ и въ зауральскихъ киргизскихъ степяхъ; въ 1 пунктѣ Темирскаго уѣзда, заболѣло этою болѣзнью и пало 21 голова крупнаго рогатаго скота.

Туберкулезъ. Туберкулезъ существовалъ только въ казачьихъ предѣлахъ въ 4 пунктахъ Уральскаго уѣзда, гдѣ заболѣло этою болѣзнью 12 г. кр. рог. скота, изъ нихъ 5 пало, 5 убито и 2 остались больными; куръ заболѣло и пало 1.

Актиномикозъ. Болѣзнь эта наблюдалась въ казачьихъ предѣлахъ въ 7 пунктахъ Уральскаго уѣзда и въ киргизской степи въ 1 пунктѣ Темирскаго уѣзда, гдѣ оставалось больныхъ отъ предшествовавшаго года: крупнаго рогатаго скота 3, вновь заболѣло 12, выздоровѣло 1, убито 10 и осталось больныхъ 4 гол. крупнаго рогатаго скота.

Инфлуэнца. Наблюдалась въ 2 пунктахъ Уральскаго уѣзда казачьихъ предѣловъ гдѣ заболѣло 8 лошадей, изъ нихъ 4 выздоровѣло и 4 пало.

Легочно-глистная болѣзнь. Наблюдалась въ 1 пунктѣ Темирскаго уѣзда киргизской степи, гдѣ оставалось больныхъ отъ предшествовавшаго года 7 верблюдовъ, которые и убиты на мясо.

Эхинококки. Въ 1 пунктѣ Уральскаго уѣзда казачьихъ предѣловъ заболѣло и пало 1 голова крупнаго рогатаго скота.

Повальное воспаленіе легкихъ крупнаго рогатаго скота существовало въ 26 пунктахъ Уральскаго уѣзда казачьихъ предѣловъ, гдѣ осталось больныхъ отъ 1899 г. 50, заболѣло 97 головъ, 53 выздоровѣло, 7 пало, 80 убито и 7 осталось больныхъ къ 1 января 1901 года.

Столбнякъ— въ 2-хъ пунктахъ Уральскаго уѣзда казачьихъ предѣловъ заболѣло 2 лошади, изъ нихъ 1 пала и 1 убита.

Мышь существовалъ въ 1 пунктѣ Уральскаго уѣзда казачьихъ предѣловъ и въ 8 пунктахъ Темирскаго уѣзда киргизской степи. Всего въ 9 пунктахъ заболѣло и выздоровѣло 81 лошадь.

Стригуцій лишай. Въ 1 пунктѣ Темирскаго уѣзда, киргизской степи заболѣло и осталось больныхъ 2 лошади.

Чесотка. Существовала въ 4 пунктахъ Уральскаго уѣзда казачьихъ предѣловъ, въ киргизской степи въ 1—Уральскаго и 4 пунктахъ Темирскаго уѣздовъ.

Въ 9 пунктахъ лошадей заболѣло 169, изъ нихъ 153 выздоровѣло, 1 пала и 15 осталось; крупнаго рогатаго скота оставалось больныхъ отъ минувшаго года 12, вновь заболѣло 23, выздоровѣло 35; овецъ заболѣло и выздоровѣло 53.

При означенныхъ выше эпизоотическихъ заболѣваніяхъ принимались слѣдующія мѣры къ предупрежденію и прекращенію ихъ: изоляція больныхъ животныхъ, дезинфекція зараженныхъ помѣщеній и мѣстъ, уборка труповъ, уничтоженіе больныхъ заразною болѣзнью животныхъ и зараженныхъ предметовъ, причемъ, за убиваемыхъ сапныхъ лошадей и больной повальнымъ воспаленіемъ легкихъ крупный рогатый скотъ и за уничтожаемые зараженные предметы производилась выдача вознагражденія.

Для борьбы съ сибирскою язвою въ отчетномъ году были предприняты, какъ выше было упомянуто, предохранительныя сибиреязвенныя прививки.

Кромѣ принятія мѣръ къ предупрежденію и пресѣченію повальныхъ и повально-заразительныхъ болѣзней, ветеринарный персоналъ, подъ руководствомъ Уральскаго областного ветеринара, производилъ періодическіе объѣзды участковъ съ цѣлью наблюденія за состояніемъ здоровыхъ животныхъ въ области, имѣлъ надзоръ за скотомъ и его продуктами на базарахъ, ярмаркахъ, при передвиженіи въ предѣлахъ области и при направленіи таковыхъ изъ области въ другія мѣстности, слѣдилъ за состояніемъ здоровья скота, карантинруемаго при пропускныхъ пунктахъ изъ зауральскихъ киргизскихъ степей черезъ рѣки Уралъ и Илекъ, а равно наблюдалъ за допущеніемъ на продовольствіе мясныхъ продуктовъ, полученныхъ только отъ здороваго скота.

При выполненіи ветеринарными врачами изложенныхъ и другихъ обязанностей по ветеринарно-санитарной части оказывали содѣйствіе мѣстныя полицейскія власти, а кромѣ того въ помощь ветеринарнымъ врачамъ нанимались ветеринарные фельдшера и стражники.

Всѣ расходы въ теченіе отчетнаго года на ветеринарную часть въ области простирались до 66,789 р. 33 коп., на покрытіе которыхъ обращены:

- | | | |
|---------------------------------------|-----------|---------|
| 1) изъ специальныхъ средствъ М. В. Д. | 37.690 р. | 45 к. |
| 2) „ земскихъ суммъ | 15.015 „ | 51 „ *) |
| 3) „ войсковыхъ суммъ | 14.083 „ | 37 „ |

Народное просвѣщеніе.

Въ отчетномъ году всѣхъ учебныхъ заведеній (не считая частныхъ школъ у такъ называемыхъ мастеровъ и мастерицъ, а также школъ при мечетяхъ и медресе) въ Уральской области было 236, въ которыхъ обучалось 6,530 мальчиковъ и 2,483 дѣвочки, всего 9,013 учащихся обоюго пола.

*) Въ числѣ 15,015 р. 51 к. израсходовано на покупку дома для Уральской центральной бактериологической лабораторіи 8000 рублей.

Сравнительно съ 1899 годомъ число учебныхъ заведеній увеличилось на 36 или на 15,2⁰/₀ и учащихся на 614 человекъ или на 6,8⁰/₀.

По городамъ отношеніе числа учебныхъ заведеній и учащихся къ количеству населенія въ отчетномъ году было слѣдующее:

Города.	Число учебныхъ заведеній.	Число учащихся.			Жителей на 1 учеб. заведеніе.	Жителей на одного учащагося.
		м. п.	ж. п.	об. п.		
Уральскъ	27	1440	782	2222	1441	18
Илекъ	7	408	227	635	1116	12
Лбищенскъ	2	80	57	137	1662	17
Гурьевъ	8	319	160	479	1197	19
Темиръ	3	182	47	229	245	3

Такимъ образомъ въ городахъ, въ среднемъ, на 1-го учащагося приходится около 16 человекъ населенія. Въ уѣздахъ это число значительно увеличивается.

У ѣ з д ы.	Число школь.	Число учащихся.			Квадр. вер. на 1 школу.	Жителей на 1 школу.	Жителей на 1 учащагося.
		м. п.	ж. п.	об. п.			
Уральскій.							
Войсковая террит.	60	1409	461	1870	410	1803	58
Киргизская степь	5	327	21	348	4340	14330	206
Лбищенскій.							
Войсковая террит.	65	1375	537	1912	476	814	28
Киргизская степь	4	249	—	249	7777	31018	508
Гурьевскій.							
Войсковая террит.	19	389	127	516	344	973	36
Киргизская степь	3	170	17	187	17234	38873	624
Темирскій.							
Киргизская степь	3	182	47	229	39278	46077	604
Всего въ уѣздахъ:							
на войск террит.	144	3173	1125	4298	431	1612	54
въ кирг. степи.	15	928	85	1013	14823	30198	407

О частныхъ школахъ мастеровъ и при мечетяхъ извѣстны данныя, относящіяся къ Уральскому и Лбищенскому уѣздамъ; ихъ зарегистрировано:

	Число школь.	Число учащихся.		
		м. п.	ж. п.	об. п.
Частныхъ школь, мастеровъ и мастер.	183	1214	915	2129
При мечетяхъ и медресе	74	1665	174	1839
В с е г о	257	2879	1089	3968

Въ общемъ числѣ учебныхъ заведеній области находятся: семиклассное реальное училище, преобразованное въ 18⁹⁰/₉₁ г. изъ мужской классической войсковой гимназій, женская гимназія съ педагогическимъ курсомъ, духовное училище, школа войскового хора трубачей и пѣвчихъ, мореходный классъ и войсковая сельско-хозяйственная школа.

Въ реальномъ училищѣ въ отчетномъ году состояло 19 преподавателей и 287 учащихся (на 3 болѣе чѣмъ въ 1899 году); послѣдніе распредѣлялись по сословіямъ такъ:

Дѣтей дворянъ и чиновниковъ	42	14,5 ⁰ / ₀
» купцовъ мѣщанъ и ремесленниковъ	56	19,5 ⁰ / ₀
» крестьянъ	46	16,0 ⁰ / ₀
» казаковъ	41	49,2 ⁰ / ₀
» иностранцевъ	2	0,7 ⁰ / ₀

На содержаніе реального училища израсходовано изъ войскового капитала и изъ другихъ средствъ въ отчетномъ году 32,690 руб. 2 коп.

Въ естественно-историческомъ музеѣ училища къ 1-му января 1901 г. состояло разныхъ коллекцій и учебныхъ пособій 794, въ томъ числѣ:

а) по отдѣлу зоологіи	752
б) » » минералогіи	16
в) » » ботаники	26

Въ женской гимназіи состояло 10 преподавателей и 6 преподавательницъ и 283 ученицы (на 5 болѣе, чѣмъ въ 1899 г.), которыя по сословіямъ распредѣлялись такъ:

Дѣтей дворянъ и чиновниковъ	51	18,0%
» купцовъ, мѣщанъ и ремесленниковъ	48	17,0%
» духовнаго званія	2	0,7%
» крестьянъ	30	10,6%
» казаковъ	149	52,6%
» иностранцевъ	3	1,1%

На содержаніе женской гимназіи израсходовано въ отчетномъ году 26,143 руб. 59 коп.

Въ остальныхъ вышепоименованныхъ училищахъ состояло 22 преподавателя и 216 учащихся.

Израсходовано на содержаніе этихъ училищъ изъ войскового капитала и другихъ средствъ 43,321 руб. 84 коп.

Кромѣ того, дѣти войскового сословія воспитываются на войсковыя и частныя стипендіи въ слѣдующихъ учебныхъ заведеніяхъ внѣ области.

Въ С.-Петербургѣ:	Муж.	Жен.
а) въ лѣсномъ институтѣ	1	—
б) » технологическомъ институтѣ	1	—
в) » военно-фельдшерской школѣ	4	—
г) » Александровскомъ кадетскомъ корпусѣ	1	—
д) » Императорскомъ университетѣ	1	—
е) » Смольномъ институтѣ	—	1

Въ г. Москвѣ:

а) въ Императорскомъ университетѣ	1	—
б) » сельско-хозяйственномъ институтѣ	2	—

Въ г. Казани:

а) въ Императорскомъ университетѣ	2	—
б) » ветеринарномъ институтѣ	1	—

Въ г. Оренбургѣ:

а) въ Неплюевскомъ кадетскомъ корпусѣ	28	—
б) » юнкерскомъ училищѣ	8	—
в) » оружейной школѣ при Ижевскомъ заводѣ	2	—

Всего 51 1

Частныхъ стипендіатовъ было:

а) въ Императорскомъ С.-Петербургскомъ университетѣ	1	—
б) » Александровскомъ кадетскомъ корпусѣ	2	—
в) » военно-медицинской академіи	1	—
г) » Императорск. Казанскомъ университетѣ	1	—

Всего 5 —

На содержаніе войсковыхъ стипендіатовъ было израсходовано изъ войскового капитала 23,426 руб. 9 коп. и на содержаніе частныхъ стипендіатовъ израсходовано изъ пожертвованныхъ на этотъ предметъ суммъ 1200 р.

Народныя школы.

Народныя школы Уральской области, сообразно съ подчиненіемъ ихъ тремъ различнымъ вѣдомствамъ, подраздѣляются на три категоріи: на войсковыя, школы духовнаго вѣдомства и школы вѣдомства Министерства Народнаго Просвѣщенія.

Войсковыхъ школъ въ области въ отчетномъ году числилось 107 и въ нихъ 131 учащихся и 3932 учащихся обоого пола (2955 мальч. и 977 дѣв.).

Изъ общаго числа учащихся:

Войскового сословія:		Иногороднихъ:	
м. п.	ж. п.	м. п.	ж. п.
83	34	8	6
89,3 ⁰ / ₀		10,7 ⁰ / ₀	

Изъ общаго числа учащихся:

Дѣтей войскового сословія.		Иногороднихъ.		Киргизовъ.	
м. п.	ж. п.	м. п.	ж. п.	м. п.	ж. п.
2744	771	208	206	3	—
89,4 ⁰ / ₀		10,5 ⁰ / ₀		0,1 ⁰ / ₀	

Казачье населеніе почти повсемѣстно относится къ школь дѣтливо и съ любовью.

Неотложными нуждами школь служатъ расширеніе школьныхъ зданій, такъ какъ не всѣ зданія вмѣщаютъ въ себѣ число дѣтей, желающихъ учиться, и увеличеніе школьнаго кредита, давшее бы возможность привлечь въ составъ учащихся болѣе лучшія силы.

Школы духовнаго вѣдомства раздѣляются на церковно-приходскія и школы грамоты.

Въ отчетномъ году въ области находилось 18 церковно-приходскихъ школь и 39 школь грамоты, въ которыхъ было 132 учащихся и 1986 учащихся (1017 м. и 969 дѣв.).

Изъ общаго числа учащихся было:

	Казаковъ.				Иногороднихъ.				Киргиз.
	м.	ж.	об. п.	Всего. %.	м.	ж.	об. п.	Всего. %.	
Церковно-приходскія школы	186	143	329	16,5	395	347	742	37,4	—
Школы грамоты	255	326	581	29,3	180	153	333	16,8	1
Всего	441	469	910	45,8	575	500	1075	54,2	1

Въ отчетномъ году церковно-школьное дѣло въ общемъ шло удовлетворительно. Въ числѣ причинъ, вредно вліявшихъ на успѣшный ходъ этого дѣла, слѣдуетъ признать главнѣйшими: ограниченность средствъ и недостатокъ правоспособныхъ учителей. Очень многія школы, по недостатку средствъ, принуждены довольствоваться крайне неудобными помѣщеніями, а учительскія должности въ большинствѣ школь занимаются членами причтовъ, мало подготовленными къ школьному дѣлу.

Всего на содержаніе школь духовнаго вѣдомства израсходовано 16,209 р. 9 коп.

Кромѣ церковно-приходскихъ школь и школь грамоты, въ отчетномъ году въ г. Уральскѣ существовало 2 воскресныхъ школы, въ которыхъ было учащихся 26 и учащихся обою пола 184. Предметами занятій были: Законъ Божій, русская грамматика, славянскій языкъ, счисленіе; начальная географія и русская исторія. Какъ учащіе, такъ въ особенности учащіеся, школы посѣщали далеко неисправно.

При Петро-Павловской воскресной школѣ въ отчетномъ году были еще вечернія занятія по рукодѣлію, для лицъ женскаго пола. Учащихся было 55 человекъ; предметами занятія были: вязанье, вышиванье, плетенье кружевъ, шитье и кройка. Школа давала для занятій по рукодѣлію какъ весь необходимый матеріалъ, такъ и инструменты.

Школъ, подлежащихъ вѣдомству Министерства Народнаго Просвѣщенія, къ 1-му января 1901 года состояло 42, въ томъ числѣ 1 русско-киргизская школа ремесленныхъ учениковъ съ начальнымъ училищемъ въ г. Уральскѣ, 3 двухклассныхъ русско-киргизскихъ училищъ съ ремесленными отдѣленіями, 13 одноклассныхъ и 1 русскій классъ при медресе. Во всѣхъ этихъ школахъ состояло 111 преподавателей обою пола (въ томъ числѣ

12 учителей ремесль ремесленныхъ училищъ) и 1,895 учащихся (1,835 мальчиковъ и 60 дѣвочекъ).

По степени образованія преподаватели распредѣлялись такъ:

Кончившихъ курсъ средне-учебныхъ заведеній (духовныхъ семинарій) . . .	17	21,25%
Кончившихъ курсъ въ учительскихъ институтахъ, учительскихъ семинаріяхъ и школахъ (т. е. получившихъ специальное педагогическое образованіе) . . .	41	51,25%
Не окончившихъ курсъ и домашняго образованія	22	27,50%

Въ 42 упомянутыхъ учебныхъ заведеніяхъ учащіеся распредѣлялись по вѣроисповѣданіямъ такъ:

Православнаго	622	32,8%
Магометанскаго	1232	65,0%
Другихъ вѣроисповѣданій	41	2,2%

По сословіямъ учащіеся распредѣлялись слѣдующимъ образомъ:

Дѣтей казаковъ	106	5,6%
» иногороднихъ	625	33,0%
» киргизовъ	1164	61,4%

По сравненію съ прошлымъ годомъ число школъ вѣдомства Министерства Народнаго Просвѣщенія увеличилось на 12.

Такое увеличеніе объясняется открытіемъ русско-татарскихъ и русско-киргизскихъ школъ грамоты, на основаніи утвержденныхъ попечителемъ Оренбургскаго Учебнаго Округа 13 іюня 1899 года правилъ объ открытіи и содержаніи русско-киргизскихъ школъ грамоты аульными обществами, киргизами и частными лицами въ зауральской степи Уральской области.

Съ 1-го января 1900 года Министерство Народнаго Просвѣщенія увеличило свой ежегодный бюджетъ на Уральскую область на 2150 рублей. Но этихъ средствъ еще далеко не достаточно для полнаго удовлетворенія потребностей русскаго образованія среди киргизъ Уральской области, такъ какъ въ этой области для киргизскаго населенія, состоящаго изъ 452,974 душъ обоюго пола (какъ видно изъ вышеизложенной таблицы, на одну школу приходится 30.198 человѣкъ и на 1 учащагося 907 человѣкъ), такого числа училищъ при разбросанности кочевниковъ на пространствѣ 222.343 кв. верстъ нельзя признать достаточнымъ. Полезность и необходимость просвѣщенія для своихъ дѣтей киргизы давно сознали. Это видно изъ того, что киргизскія общества въ отчетномъ году охотно составили приговоры о передачѣ въ вѣдѣніе Министерства Народнаго Просвѣщенія 10 капитальныхъ каменныхъ зданій ставокъ и собрали 11,800 руб. денегъ на ремонтъ и приспособленіе этихъ ставокъ для волостныхъ русско-киргизскихъ училищъ.

Въ виду того, что киргизы Уральской области зимою живутъ отдѣльными и весьма небольшими хуторами (зимовками), разбросанными на громадномъ пространствѣ и на большомъ разстояніи одинъ отъ другого, не представляется возможнымъ устраивать училища безъ интернатовъ при нихъ. Устройство же училищъ въ степи съ интернатами и содержаніе ихъ обходится весьма дорого. Въ виду недостаточнаго количества училищъ въ настоящее время, слѣдуетъ на будущее время постепенно увеличить ихъ количество по крайней мѣрѣ до такой степени, чтобы въ каждой волости было по одной волостной школѣ, для чего потребуется открытіе новыхъ 38 школъ.

На содержаніе всѣхъ школъ израсходовано въ отчетномъ году 83686 р. 02 коп.

Устройство быта отставныхъ нижнихъ чиновъ.

Отставные нижніе чины не казачьяго сословія проживаютъ въ области на казачьихъ земляхъ—нѣкоторые въ собственныхъ домахъ, а большая часть временно на квартирахъ, и изъ нихъ къ городамъ и поселеніямъ никто не приписанъ и не водворенъ, по необразованію здѣсь городскихъ и сельскихъ обществъ (въ Уральской области существуетъ лишь одно городское общество въ г. Темирѣ и 2 сельскія общества Шиповское и Никольское въ Темирскомъ уѣздѣ) и по невозможности допустить сихъ нижнихъ чиновъ къ пользованію какими бы то ни было угодьями, принадлежащими исключительно войсковымъ обывателямъ.

О ЗЕМЛЕВЛАДѢНІИ

въ Уральской области за 1900 годъ.

Наименованіе уѣздовъ.	Количество земли, принадле- жащей:			
	Уральскому казачьему войску.		Киргизамъ.	
	Въ общинномъ вла- дѣніи.		Въ общинномъ поль- зованіи.	
	Кв. верстъ.	Десятинъ.	Кв. верстъ.	Десятинъ.
Уральскій	24.616 ¹⁰	2.564.179 д. 1926 кв. с.	21.699	2.260.313
Лбищенскій	30.908 ⁶⁴	3.219.749 д. 600 кв. с.	31.109	3.240.522
Гурьевскій	6.542 ¹⁴	681.473 д. 117 кв. с.	51.701	5.385.521
Темирскій	—	—	117.834 ⁹⁷	12.274.476
И Т О Г О	62.067 ⁸⁸	6.465.402 д. 243 кв. с.	222.343 ⁹⁷	23.160.832

**О сельско-хозяйственномъ распредѣленіи земель,
принадлежащихъ Уральскому казачьему войску, за 1900 годъ.**

Наименованіе уѣздовъ.	З Е М Л И С О С Т О И Т Ъ:							
	Усадьбой.	Садовъ, огородовъ и проч.	Распаханной въ отчетномъ году.	Луговъ и сѣнокосовъ.	Проч. удобной земли и не обрабатываемой.	Лѣсовъ.	Всего удобной.	Неудобной.
Уральскій . . .	1856 д. 518 к. с.	6219 д. 2100 к. с.	159.990 д. 2200 к. с.	207.382 д. 2171 к. с.	1.033 890 д. 825 к. с.	30.231 д. 379 к. с.	1.439.571 д. 993 к. д.	1.124.608 д. 933 к. с.
Лбищенскій . . .	824 д. 1200 к. с.	2251 д. 100 к. с.	51.044 д. 300 к. с.	248.278 д. 740 к. с.	166.687 д. 2370 к. с.	23.598 д.	492.683 д. 2310 к. с.	2.727.065 д. 690 к. с.
Гурьевскій . . .	333 д.	150 д. 400 к. с.	81 д. 1600 к. с.	75.044 д. 1717 к. с.	1041 д. 1200 к. с.	4669 д.	81.320 д. 117 к. с.	600.153 д.
ИТОГО . . .	3013 д. 1718 к. с.	8621 д. 200 к. с.	211.116 д. 1700 к. с.	530.705 д. 2228 к. с.	1.201.619 д. 1995 к. с.	58.498 д. 379 к. с.	2.013 575 д. 1020 к. с.	4.451.826 д. 1623 к. с.

О ПОСѢВѢ И УРОЖАѢ ХЛѢБОВЪ

въ Уральской области за 1900 годъ.

О С К О Т О В О Д С Т В Ъ

въ Уральской области за 1900 годъ.

Наименованіе уѣздовъ.	Лошадей.	Рогатаго скота.	О в е ц њ.		Свиней.	Козъ.	Верблюдовъ.	Оленей.	Ословъ и муловъ.	Всего въ области.
			Простыхъ.	Тонкорунныхъ.						
Въ г. Уральскѣ	5784	14181	—	40	38	—	771	—	—	20814
<i>Въ уѣздахъ:</i>										
Уральскомъ: у казаковъ	60093	206912	164327	340	2264	7308	5397	—	7	446648
„ киргизовъ	62742	133217	210888	—	—	24455	8805	—	4	440111
Итого	128619	354310	375215	380	2302	31763	14973	—	11	907573
Лбищенскомъ: у казаковъ	64649	122561	322368	—	—	10386	6033	—	—	525997
„ киргизовъ	94224	179395	464847	—	—	42233	16077	—	—	796776
Итого	158873	301956	787215	—	—	52619	22110	—	—	1322773
Гурьевскомъ: у казаковъ	8402	21502	154930	—	86	5544	6693	—	—	197157
„ киргизовъ	52606	58372	464583	—	—	20673	78178	—	19	674431
„ русскихъ поселенцевъ Жилой Косы, Ракуши и Прорвы	102	96	—	—	—	—	—	—	—	198
Итого	61110	79970	619513	—	86	26217	84871	—	19	871786
Темирскомъ: у русскихъ поселенцевъ	350	4481	5171	—	122	106	82	—	4	10316
„ киргизовъ	121785	104056	576723	—	—	33928	76369	—	—	912861
Итого	122135	108537	581894	—	122	34034	76451	—	4	923177
Итого } у казаковъ	138928	365156	641625	380	2388	23238	18894	—	7	1190616
	331357	475040	1717041	—	—	121289	179429	—	23	2824179
	452	4577	5171	—	122	106	82	—	4	10514
Всего въ области	470737	844773	2363837	380	2510	144633	198405	—	34	4025309

О ДВИЖЕНИИ НАСЕЛЕНИЯ въ Уральской области за 1900 годъ.

Города и уѣзды.	Число бра- ковъ.	ЧИСЛО РОДИВШИХСЯ.									Число умершихъ.			Прибыль или убыль.		
		Законно-рожден- ныхъ.			Незаконно- рожденныхъ.			В с е г о.			м. п.	ж. п.	об. п.			
		м. п.	ж. п.	об. п.	м. п.	ж. п.	об. п.	м. п.	ж. п.	об. п.						
Въ гор. Уральскѣ	310	758	747	1505	16	18	34	774	765	1539	629	563	1192	+ 347		
<i>Въ уѣздахъ:</i>																
Уральскомъ	}	осѣдное	546	1939	1926	3865	28	22	50	1967	1948	3915	1047	958	2005	+1910
		кочевое	547	1127	1053	2180	—	—	—	1127	1053	2180	899	948	1847	+ 333
Лбищенскомъ	}	осѣдное	378	1138	1133	2271	7	3	10	1145	1136	2281	578	572	1150	+1131
		кочевое	1148	1946	1828	3774	—	—	—	1946	1828	3774	1223	1246	2469	+1305
Гурьевскомъ	}	осѣдное .	172	481	462	943	7	1	8	488	463	951	223	180	403	+ 548
		кочевое .	1757	1633	1554	3187	—	—	—	1633	1554	3187	1002	1061	2063	+1124
		Жилая Ко- са и Ра- куша . .	8	41	38	79	—	—	—	41	38	79	32	30	62	+ 17
Темирскомъ	}	Шип. вол.	6	16	36	52	—	—	—	16	36	52	11	11	22	+ 30
		г. Темиръ и с. Ни- кольское	6	35	34	69	—	—	—	35	34	69	20	6	26	+ 43
		кочевое .	1153	1692	1563	3255	—	—	—	1692	1563	3255	974	1048	2022	+1233
Итого	6031	10806	10374	21180	58	44	102	10864	10418	21282	6638	6623	13261	+8021		

REPORT OF THE COMMISSIONER OF THE GENERAL LAND OFFICE

FOR THE YEAR 1890

No.	Name of the Land	Area in Acres	Value
1
2
3
4
5
6
7
8
9
10
11
12
13
14
15
16
17
18
19
20
21
22
23
24
25
26
27
28
29
30
31
32
33
34
35
36
37
38
39
40
41
42
43
44
45
46
47
48
49
50
51
52
53
54
55
56
57
58
59
60
61
62
63
64
65
66
67
68
69
70
71
72
73
74
75
76
77
78
79
80
81
82
83
84
85
86
87
88
89
90
91
92
93
94
95
96
97
98
99
100

О ПОСТУПЛЕНИИ СБОРОВЪ въ Уральской области за 1900 годъ.

Роды податей.	Слѣдовало вступить.				Вновь причислено.				Исключено.				Взыскано.				Осталось къ 1-му января 1901 года.						
	Недоимокъ.		Оклада.		Недоимокъ.		Оклада.		Недоимокъ.		Оклада.		Недоимокъ.		Оклада.		Недоимокъ.		Оклада.		Всего.		
	Р.	К.	Р.	К.	Р.	К.	Р.	К.	Р.	К.	Р.	К.	Р.	К.	Р.	К.	Р.	К.	Р.	К.	Р.	К.	
По Уральскому уѣзду.																							
Кибиточной подати .	99	40	52464	—	—	—	—	—	—	—	—	—	—	3	85	52390	25	95	55	73	75	169	30
Земской повинности .	36	56	26232	—	—	—	—	—	—	—	—	—	—	1	35	26194	85	35	21	37	15	72	36
По Лбищенскому уѣзду.																							
Кибиточной подати .	—	—	91524	—	—	1621	50	—	—	2007	76	—	—	—	—	91137	74	—	—	—	—	—	—
Земской повинности .	—	—	34321	50	—	10684	50	—	—	86	—	—	—	—	—	44920	—	—	—	—	—	—	—
По Гурьевскому уѣзду.																							
Кибиточной подати .	—	—	90700	—	—	—	—	—	—	—	—	—	—	—	—	90564	—	—	—	136	—	136	—
Земской повинности .	—	—	45353	50	—	—	—	—	—	—	—	—	—	—	—	45285	50	—	—	68	—	68	—
По Темирскому уѣзду.																							
Кибиточной подати .	515	95	102680	—	—	—	—	—	—	—	—	—	—	515	95	101066	3	—	—	1613	97	1613	97
Земской повинности .	589	31	51340	—	—	—	—	—	—	—	—	—	—	589	31	48727	47	—	—	2612	53	2612	53
Итого:																							
Кибиточной подати .	615	35	337368	—	—	1621	50	—	—	2007	76	—	—	519	80	335158	2	—	—	1823	72	1919	27
Земской повинности .	625	87	157247	—	—	10684	50	—	—	86	—	—	—	590	66	165127	82	35	21	2717	68	2752	89

**О числѣ раскольниковъ разныхъ сектъ,
находящихся въ Уральской области за 1900 г.**

Названіе городовъ и уѣздовъ.	Приемлющихъ священство.		Безпоповщинскихъ сектъ				Молоканъ, духо- борцевъ и др. съ ними сходныхъ.		Дѣйствующую- шихъ.		Скопцовъ, шало- путцевъ, хлыстовъ и другихъ, при- держивающихся подобнаго имъ ученія.		ИТОГО.		Обоего пола.
			Признающихъ браки.		Непризнающихъ браковъ.								М.	Ж.	
	М.	Ж.	М.	Ж.	М.	Ж.	М.	Ж.	М.	Ж.					
Въ г. Уральскѣ .	1755	1589	1090	1428	—	—	—	—	4	5	—	—	2849	3022	5871
<i>Въ уѣздахъ:</i>															
Уральскомъ . . .	7697	8064	11076	11604	2577	2593	4	5	8	5	—	—	21362	22271	43633
Лбищенскомъ . .	4781	4714	1214	1241	559	532	—	—	—	—	—	—	6554	6487	13041
Гурьевскомъ . .	852	910	661	548	58	46	—	—	—	—	—	—	1571	1504	3075
Темирскомъ . . .	—	—	8	2	—	—	—	—	—	—	—	—	8	2	10
Итого .	15085	15277	14049	14823	3194	3171	4	5	12	10	—	—	32344	33286	65630

О ПОЖАРАХЪ

въ Уральской области за 1900 годъ.

(Съ приложеніемъ объ устройствѣ пожарной части).

Города и уѣзды.	Въ зимніе мѣсяцы.			Въ весенніе мѣсяцы.			Въ лѣтніе мѣсяцы.			Въ осенніе мѣсяцы.			Всего въ году.			Причина пожаровъ.				
	Число пожаровъ.	Число погор. дворовъ.	Сумма убытковъ.	Число пожаровъ.	Число погор. дворовъ.	Сумма убытковъ.	Число пожаровъ.	Число погор. дворовъ.	Сумма убытковъ.	Число пожаровъ.	Число погор. дворовъ.	Сумма убытковъ.	Число пожаровъ.	Число погор. дворовъ.	Сумма убытковъ.	Отъ молній.	Отъ дурного устройства печей и трубъ.	Отъ неосторожности.	Отъ поджога.	Отъ другихъ причинъ.
Въ г. Уральскѣ	4	4	3400	9	13	9160	13	24	10070	2	2	1035	28	43	23665	—	7	9	2	10
<i>Въ уѣздахъ:</i>																				
Уральскомъ	7	7	$\frac{1151}{75}$	6	9	4841	26	41	$\frac{6479}{50}$	23	18	19409	62	75	$\frac{41881}{25}$	—	7	7	4	44
Лбищенскомъ	—	—	—	—	—	—	1	1	50	14	14	1580	15	15	1630	—	—	—	—	15
Гурьевскомъ	2	2	507	3	9	1245	8	15	3025	—	—	—	13	26	4777	—	—	6	—	7
Темирскомъ	—	—	—	2	2	240	1	1	443	—	—	—	3	3	683	—	—	1	1	1
Итого	13	13	$\frac{5058}{75}$	20	33	15486	49	82	$\frac{30067}{50}$	39	34	22024	121	162	$\frac{72636}{25}$	—	14	23	7	77

ТАБЕЛЬ

о числѣ пожарной части въ Уральской области за 1900 годъ.

Въ городахъ и уѣздахъ.	Брандмейстеровъ.	Рабочихъ.	Лошадей съ упряжью.		Трубовъ.	Къ нимъ рукавовъ.	Бочекъ.	Чановъ.	Ушаговъ.	Ведеръ.	Лѣстницъ.	Багровъ.	Топоровъ.	Что стоитъ содержаніе въ годъ.		
			Принадл. городу. Содержимыхъ по найму.	Доставлен. натурою.										Руб.	Коп.	
Въ г. Уральскѣ	1	91	—	88	14	28	70	17	3	80	6	24	30	15250	—	
Въ уѣздахъ:																
Уральскомъ	—	—	—	—	13	17	27	—	—	83	1	36	—	—	—	
Лбищенскомъ		Н		Е			И	М	Ъ	Е	Т	С	Я			
Гурьевскомъ	1	19	—	—	19	4	4	13	—	15	3	8	5	3180	—	
Темирскомъ	—	—	—	—	3	1	—	—	1	—	—	20	—	—	—	
И Т О Г О	2	110	—	88	19	34	50	110	17	4	178	10	88	35	18430	—

О числѣ учебныхъ заведеній и учащихся

въ Уральской области за 1900 годъ.

Названіе учебныхъ заведеній.	Въ областномъ городѣ.			Въ уѣздныхъ и заштатныхъ городахъ.			Въ уѣздахъ.			Всего въ области.			
	Число учеб. заведеній.	Число учащихся.		Число учеб. зав. деній.	Число учащихся.		Число учеб. заведеній.	Число учащихся.		Число учеб. заведеній.	Число учащихся.		
		м. п.	ж. п.		м. п.	ж. п.		м. п.	ж. п.		м. п.	ж. п.	об. п.
М. Н. П.													
1) Войсковое реальное училище	1	287	—	—	—	—	—	—	—	1	287	—	287
2) „ женская гимназія	1	—	292	—	—	—	—	—	—	1	—	292	292
3) Школа ремесленныхъ учениковъ	1	87	—	—	—	—	—	—	—	1	87	—	87
4) При ней начальное училище	1	183	—	—	—	—	—	—	—	1	183	—	183
5) Русскій классъ при медресе	1	40	—	—	—	—	—	—	—	1	40	—	40
6) Частныя училища 3-го разряда	3	22	22	—	—	—	—	—	—	3	22	22	44
7) Русско-киргизскія 2-хклассныя училища .	—	—	—	3	481	13	—	—	—	3	481	13	494
8) Одноклассныя русско-киргизскія школы .	—	—	—	—	—	—	13	818	25	13	818	25	843
9) Частн. русско-татарск. шк. при медресе	—	—	—	2	29	—	—	—	—	2	29	—	29
10) Частныя русско-киргизск. шк. грамоты .	—	—	—	—	—	—	18	175	—	18	175	—	175
Войсковыя учебныя заведенія:													
11) Сельско-хозяйственная школа 1-го разряда	—	—	—	—	—	—	1	50	—	1	50	—	50
12) Народныя школы мужскія	2	251	—	3	451	—	29	864	—	34	1566	—	1566
13) „ „ женскія	3	—	241	2	—	188	3	—	80	8	—	509	509
14) „ „ смѣшанныя	—	—	—	—	—	—	65	1545	468	65	1545	468	2013
15) Музыкантская школа	1	20	—	—	—	—	—	—	—	1	20	—	20
М. Ф.													
16) Гурьевскій мореходный классъ	—	—	—	1	11	—	—	—	—	1	11	—	11
Д. В.													
17) Духовное училище	1	135	—	—	—	—	—	—	—	1	135	—	135
18) Церковно-приходскія школы	7	308	197	4	64	130	7	209	106	18	581	433	1014
19) Школы грамоты	5	107	30	3	16	76	31	313	430	39	436	536	972
Итого	27	1440	782	18	1052	407	167	3974	1109	212	6466	2298	8764
Частныя школы мастеровъ и мастерицъ	25	84	85	18	259	175	140	871	651	183	1214	911	2125
Частныя школы при мечетяхъ и медресе	2	125	—	2	83	50	8	192	41	12	400	91	491
Итого	27	209	85	20	342	225	148	1063	692	195	1614	1002	2616
Всего въ области	54	1649	867	38	1394	632	315	5037	1801	407	8080	3300	11380

Число разнаго рода зданій въ Уральской области за 1900 годъ.

Города и уѣзды.	Церквей и монастырей православнаго исповѣданія.			Церквей и монастырей не православнаго исповѣданія.			Мечетей.	Домовъ или дворовъ.			Не жилыхъ зданій.			Всего зданій.		
	Каменныхъ.	Деревянныхъ.	Каменныхъ.	Деревянныхъ.	Каменныхъ.	Деревянныхъ.		Воздушн. кирпича.	Каменныхъ.	Деревянныхъ.	Воздушн. кирпича.	Каменныхъ.	Деревянныхъ.	Воздушн. кирпича.	Каменныхъ.	Деревянныхъ.
Уральскій уѣздъ.																
а) Въ городахъ:																
Гор. Уральскѣ	2	—	8	1	3	1	—	959	2583	449	56	102	3	1028	2687	452
Гор. Илекѣ	—	1	1	1	1	—	—	39	869	331	40	43	7	81	914	338
б) Въ уѣздѣ:																
1) на войсков. территоріи .	4	2	16	19	4	6	—	1174	11200	6056	116	252	156	1314	11479	6212
2) въ киргизской степи . .	—	—	—	—	16	3	—	9	304	12988	—	4	76	25	311	13064
Лбищенскій уѣздъ.																
а) Гор. Лбищенскѣ	—	—	—	2	—	—	—	13	335	644	4	3	26	17	340	670
б) Въ уѣздѣ:																
1) на войсков. территоріи .	3	1	8	11	2	2	1	56	3073	4825	20	7	180	89	3094	5006
2) въ киргизской степи . .	—	—	—	—	66	1	—	13	1	20295	4	—	175	83	2	20470
Гурьевскій уѣздъ.																
а) Гор. Гурьевѣ	—	—	3	1	—	1	—	56	534	707	64	20	—	123	556	707
б) Въ уѣздѣ:																
1) на войсков. территоріи .	—	—	8	8	—	1	—	63	712	2369	64	21	63	135	742	2432
2) въ киргизской степи . .	—	—	—	—	3	—	—	3	74	14125	1	42	8708	7	116	22833
Темирскій уѣздъ.																
а) Гор. Темирѣ	1	—	—	—	—	—	—	2	10	74	2	3	149	5	13	223
б) Въ уѣздѣ:																
1) у осѣдлаго населенія Шиповской и Некольской вол. и Ушльскаго укрѣпл.	1	—	—	—	—	—	—	5	3	—	—	—	16	6	3	16
2) у кочевого	—	—	—	—	—	—	5	2	—	13141	—	—	—	2	—	13146
Всего въ городахъ	3	1	12	5	4	2	—	1069	4331	2205	166	171	185	1254	4510	2390
Въ уѣздахъ { у осѣдлаго	8	3	32	38	6	9	1	1298	14988	13250	200	280	415	1544	15318	13666
{ кочевого	—	—	—	—	85	4	5	27	379	60549	5	46	8959	117	429	69513
Всего въ области	11	4	44	43	95	15	6	2394	19698	76004	371	497	9559	2915	20257	85569

ОБЪ УСТРОЙСТВѢ ОТСТАВНЫХЪ НИЖНИХЪ ЧИНОВЪ

Уральской области за 1900 годъ.

Города и уѣзды.	Число проживающихъ въ городахъ и уѣздахъ отставныхъ нижнихъ чиновъ.		Оставшихся въ составѣ тѣхъ обществъ, къ которымъ принадлежать.		Приисавшихся къ постороннимъ обществамъ.		Переселившихся на вновь отводимыя земельныя участки.	Не приписанныхъ и не водворенныхъ.	Изъ общаго числа отставныхъ воспользовались.	
	Живущихъ на собственномъ содержаніи.	Помѣщенныхъ въ богадѣльни.	Городскихъ.	Сельскихъ.	Городскихъ.	Сельскихъ.			Единовременнымъ пособіемъ отъ казны при водвореніи.	Дополнительнымъ пособіемъ по случаю устройства особымъ усадьбъ и отдѣльныхъ хозяйствъ.
Уральскій	93	—	38	55	—	—	—	—	—	—
Лбищенскій	1065	—	—	1065	—	—	—	—	—	—
Гурьевскій	30	—	3	20	1	2	—	—	2	2
Темирскій	7	—	—	—	—	7	—	—	—	—
В С Е Г О	1195	—	41	1140	1	9	—	—	2	2

