

25906

Санитарное бюро при Пермской Губернской Земской Управѣ.



ДВИЖЕНІЕ НАСЕЛЕНІЯ
ПЕРМСКОЙ ГУБЕРНІИ

съ 1882 года по 1901 годъ.

ЧАСТЬ ДЕВЯТАЯ.

Б х а н с к і й у ъ з д ъ.

П Е Р М Ъ.

ЭЛЕКТРО-ТИПОГРАФІЯ ГУБЕРНСКАГО ЗЕМСТВА.

1906.

Изданія санитарнаго бюро при Пермской губернской земской управѣ съ 1892 года.

№ 1.	Эпидемиологическій листокъ (№№ 1—12)	за 1892 г.
№ 2.	Тоже	" 1893 "
№ 3.	Тоже	" 1894 "
№ 4.	Тоже	" 1895 "
№ 5.	Тоже	" 1896 "
№ 6.	Тоже	" 1897 "
№ 7.	Тоже	" 1898 "
№ 8.	Тоже	" 1899 "
№ 9.	Тоже	" 1900 "
№ 10.	Тоже	" 1901 "
№ 11.	Тоже	" 1902 "
№ 12.	Тоже	" 1903 "
№ 13.	Тоже	" 1904 "
№ 14.	Тоже	" 1905 "
№ 15.	Сводъ данныхъ объ инфекціонныхъ больныхъ	" 1893 "
№ 16.	Санитарный обзоръ Пермской губерніи	" 1894 "
№ 17.	" " " "	" 1895 "
№ 18.	" " " "	" 1896 "
№ 19.	" " " "	" 1897 "
№ 20.	" " " "	" 1898 "
№ 21.	" " " "	" 1899 "
№ 22.	" " " "	" 1900 "
№ 23.	" " " "	" 1901 "
№ 24.	" " " "	" 1902 "
№ 25.	" " " "	" 1903 "
№ 26.	Обзоръ эпидемическихъ заболѣваній въ Пермской губерніи	" 1903 "
№ 27.	Тоже	" 1904 "
№ 28.	Тоже	" 1905 "
№ 29.	Отчетъ объ эпидеміи холеры и о мѣропріятіяхъ противъ ея распростра- ненія въ Пермской губерніи за 1893 годъ.	
№ 30.	Тоже за 1894 годъ.	
№ 31.	Распространенность дифтерита въ Пермской губерніи съ 1890 по 1893 г.г.	
№ 32.	Малярія и брюшной тифъ въ Пермской губерніи (1895—1898 г.г.).	
№ 33.	Трахрома въ Пермской губерніи (1897—1899 г.г.).	
№ 34.	Камбарскій заводъ (Санитарно-статистическій очеркъ, изд. 1901 г.).	
№ 35.	Карточная регистрація рождаемости, смертности и браковъ.	
№ 36.	Очеркъ состоянія санитарнаго и медицинскаго дѣла въ Пермской губер- ніи. Земская медицина. Изд. 1899 г.	
№ 37.	Обязательныя санитарныя постановленія для жителей Пермск. губ. (общія).	
№ 38.	Обязательныя санитарныя постановленія о содержаніи фабрикъ, заводовъ и другихъ промышленныхъ предпріятій Пермской губерніи, за исключеніемъ горноза- водскаго производства.	
№ 39.	Труды VI съѣзда врачей Пермской губерніи.	
№ 40.	" VII " " "	
№ 41.	" VIII " " "	(часть I, журналы засѣданій и заключенія комиссій).
№ 42.	" VIII " " "	(часть II, доклады съѣзду).
№ 43.	" VIII " " "	(ч. III, делегатск. доклады).

(См. на 3-й стр. обложки).

25906.

Санитарное бюро при Пермской Губернской Земской Управѣ.

~~29311~~

ДВИЖЕНІЕ НАСЕЛЕНІЯ ПЕРМСКОЙ ГУБЕРНІИ

съ 1882 года по 1901 годъ.

ЧАСТЬ ДЕВЯТАЯ.

Б х а н с к і й у ѣ з д ъ.

П Е Р М Ь.

ЭЛЕКТРО-ТИПОГРАФІЯ ГУБЕРНСКАГО ЗЕМСТВА.

1906.

39

БИБЛИОТЕКА КБФ СССР

К

САНКТ-ПЕТЕРБУРГСКАЯ ПЕЧАТНИЦА

ДВУХЪЯЗЫЧНОЕ НАСЧЕТНОЕ

ПЕРМСКОЕ ЛАВКА

с 1885 года по 1901 год

81706

РАБОТА ПЕЧАТНИЦА

О х а н с к и й у л о д о

П Е Р М Ь

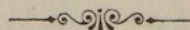
САНКТ-ПЕТЕРБУРГСКАЯ ПЕЧАТНИЦА

1906

80

О Г Л А В Л Е Н І Е .

	Стран.
Предисловіе	1
I. Общая характеристика Оханскаго уѣзда	3
II. Число жителей и составъ населенія	7
III. Смертность	11
IV. Рождаемость	20
V. Браки	27
VI. Приростъ населенія	30
VII. Санитарное состояніе приходовъ	31
VIII. Санитарное состояніе волостей	39
IX. Санитарное состояніе уѣзда по районамъ	43
X. Приложенія: таблицы и діаграммы	48



ОТЛАВЛЕНІЯ

1	Предисловіе
3	I. Общая характеристика Охотского края
7	II. Раса жителей и состав населения
11	III. Сельское хозяйство
20	IV. Ремесленность
27	V. Торговля
30	VI. Промыслы населения
34	VII. Санитарное состояние прихода
39	VIII. Санитарное состояние волостей
43	IX. Санитарное состояние уезда по районам
48	X. Промышленныя заводы и фабрики

ПРЕДИСЛОВІЕ.

Относительно разработки матеріаловъ по движенію населенія въ Оханскомъ уѣздѣ мы можемъ сказать то-же, что нами было уже сказано въ предыдущихъ выпускахъ: эти данныя разработаны нами по плану, выработанному для всѣхъ уѣздовъ Пермской губерніи.

А. Штейнфельдъ.

Пермь.

24 мая 1906 года.

ПРЕДСЛОВІЕ.

Описательно разрабатывая материалы, собранные по вопросу
исследования в Оханском уезде, мы можем сказать то же,
что и в других уездах, где уже было сделано исследование:
влияние разрабатываемых нами по плану, разработанному
всех уездов Пермской губернии.

А. Штенфельд.

Издано
24 мая 1908 года.

I.

Общая характеристика Оханскаго уѣзда.

Оханскій уѣздъ Пермской губерніи расположенъ по правую сторону р. Камы, въ области ея среднего теченія. Онъ занимаетъ площадь въ 12497 кв. верстѣ, которая, примыкая на западѣ къ Глазовскому и Сарапульскому уѣздамъ Вятской губерніи, на сѣверѣ, востокѣ и югѣ граничитъ съ Соликамскимъ, Пермскимъ и Осинскимъ у.у. Пермской губерніи. Самый сѣверный пунктъ этой площади лежитъ приблизительно подъ $58^{\circ} 45'$ сѣверной широты, а самый южный—подъ $56^{\circ} 58'$ той же широты. Съ запада на востокъ уѣздъ простирается отъ $23^{\circ} 32'$ до $26^{\circ} 4'$ вост. долготы отъ Пулковъ.

Въ орографическомъ отношеніи Оханскій уѣздъ представляетъ довольно однообразную равнину, самые возвышенные пункты которой достигаютъ 120 саж., а самые низкіе не падаютъ ниже 40 саж. абсолютной высоты. Болѣе низменною является южная часть уѣзда. Сѣверная часть имѣетъ характеръ глубоко расчлененной возвышенной равнины съ высотами 80—100 саж. Средняя между указанными частями мѣстность, съ преобладаніемъ высотъ тоже въ 80—100 саж., отличается холмистымъ характеромъ.

Весь уѣздъ обильно изрѣзанъ многочисленными, хотя и небольшими, рѣками системы р. Камы. Кама омываетъ территорію уѣзда на протяженіи всей восточной и южной его границъ. Кромѣ Камы, къ значительнымъ рѣкамъ Оханскаго уѣзда принадлежатъ: Обва (орошающая около $\frac{1}{4}$ всего уѣзда), Лысва, Сепычь, Нытва, Очерь, Сива, Ножовка и др.

Основной фонъ почвеннаго покрова составляютъ почвы подзолистой группы (подзолистая глина, суглинокъ и супески), встрѣчающіяся во всѣхъ частяхъ уѣзда. Затѣмъ слѣдуютъ супесчанья и песчанья почвы, наиболѣе распространенныя въ прикамскихъ частяхъ уѣзда, а также въ центральной и юго-западной полосахъ его. Въ сѣверо-восточной части встрѣчается много почвъ глинистыхъ, „черноглинниковъ“ и „тунды“ (заболоченной глины). Наконецъ, довольно распространенъ еще одинъ видъ почвъ, именно чернозема-тунды, встрѣчающійся болѣе въ сѣверо-западномъ углу уѣзда.

Наиболѣе плодородными почвами признаются „глины“ и въ особенности „черноглинникъ“; плодородіе же остальныхъ почвъ стоитъ въ тѣсной зависимости отъ удобренія ихъ, которымъ уравниваются довольно различныя между собою почвы, сами же по себѣ всѣ онѣ имѣютъ мало производительности.

Въ отношеніи климата Оханскій уѣздъ, лежащій преимущественно въ среднемъ умѣренномъ поясѣ съ среднею годовою температурою отъ $+1^{\circ}$ до $+2^{\circ}$, находится, сравнительно со многими другими уѣздами губерніи, а особенно сѣверными, въ довольно благопріятныхъ условіяхъ, въ особенности южная его часть, относящаяся къ южному умѣренному поясу, со средней годовою температурою $+2^{\circ}$ и теплѣе. Средняя температура лѣта равняется $+16,5^{\circ}$ $+17^{\circ}$, весны $+2^{\circ}$, осени $+1,5^{\circ}$ и зимы -14° . Къ произрастанію хлѣбныхъ злаковъ климатъ Оханскаго уѣзда пригоденъ. Болѣе подробныя свѣдѣнія о климатѣ мы приведемъ въ слѣдующей таблицѣ:

Оханскій уѣздъ.	Январь.	Февраль.	Мартъ.	Апрѣль.	Май.	Іюнь.	Іюль.	Августъ.	Сентябрь.	Октябрь.	Ноябрь.	Декабрь.	За годъ.
Нормальная средняя температура воздуха:													
С. Кизьва . . .	-11,6	-14,8	-11,0	1,8	12,4	15,5	18,8	15,0	11,3	1,2	-5,0	-13,5	1,7
З. Очерскій . .	-14,7	-16,2	-9,8	0,9	12,5	15,5	19,1	15,8	10,2	1,6	-6,2	-13,8	1,2
З. Ножовка . .	-15,6	-12,7	-6,8	2,5	11,2	15,6	19,5	16,1	9,3	2,2	-5,5	-13,5	1,9
Нормальное количество атмосферныхъ осадковъ:													
Г. Оханскъ . . .	24,4	22,8	19,4	20,0	41,5	66,6	54,2	63,2	57,9	43,0	44,7	25,9	483,6
С. Кизьва . . .	24,8	11,7	14,5	14,1	31,0	56,7	57,6	49,6	60,8	27,1	35,9	29,4	413,2
З. Очерскій . .	23,7	15,3	17,5	18,5	41,1	81,0	60,6	63,2	47,3	41,4	25,3	26,5	461,4
З. Ножовка . .	14,4	11,4	14,0	15,2	40,5	58,6	65,3	54,9	39,7	47,2	34,6	24,2	420,6

	Дней съ морозомъ.				Пасмурныхъ.				Ясныхъ.				Облачныхъ.			
	Зима.	Весна.	Лѣто.	Осень.	Зима.	Весна.	Лѣто.	Осень.	Зима.	Весна.	Лѣто.	Осень.	Зима.	Весна.	Лѣто.	Осень.
З. Ножовка. . .	89	61	1	59	36	19	11	38	12	23	13	8	42	50	68	45
	Съ осадками.				Со снѣж. покровомъ.											
"	24	15	27	34	90	61	—	35								

По переписи 1897 года въ Оханскомъ уѣздѣ было на лицо жителей: мужчинъ 125239 и женщинъ 141257, всего 266496 человекъ.

По преобладающему населенію Оханскій уѣздъ является исключительно крестьянскимъ: на долю крестьянъ приходится 99⁰/₀ всего населенія уѣзда. Наибольшій ⁰/₀ крестьянъ составляютъ крестьяне бывшіе владѣльческіе (²/₃ всего населенія), расселившіеся почти по всей территоріи уѣзда и преимущественно въ сѣверныхъ и сѣверо-западныхъ его волостяхъ; нѣсколько меньше ¹/₃ населенія уѣзда составляютъ крестьяне бывшіе государственные, живущіе преимущественно въ средней части уѣзда; наконецъ, ¹/₂₀ всего населенія составляютъ крестьяне бывшіе удѣльные, населяющіе южныя волости уѣзда.

Основнымъ, главнымъ занятіемъ крестьянскаго населенія уѣзда служитъ земледѣліе. Изъ промысловъ, служащихъ обыкновенно только подспорьемъ земледѣльческому занятію, развиты: кузнечный, кирпичный, гончарный, столярный, плотничный, лѣсной и другіе. Но всѣ указанные промыслы не отрываютъ населенія отъ земледѣлія и исполняются только въ свободное отъ полевыхъ работъ время. Площадь всѣхъ удобныхъ земель составляетъ приблизительно 1162225 дес., изъ которыхъ больше половины (53,7⁰/₀) приходится на долю крестьянской надѣльной земли, 42,2⁰/₀ составляютъ земли частной собственности и остальные 4⁰/₀ — земли учреждений.

Почти единственной формой земледѣльческаго хозяйства Оханскаго уѣзда является мелкое крестьянское хозяйство, крупныхъ хозяйствъ въ уѣздѣ нѣтъ, пахотныя же и сѣнокосныя угодья крупныхъ частныхъ владѣльцевъ эксплуатируются тѣми же крестьянами, въ качествѣ арендаторовъ.

О степени обезпеченности земель каждой отдѣльной группы крестьянъ можно судить по слѣдующей таблицѣ:

РАЗРЯДЫ КРЕСТЬЯНЪ.	Въ среднемъ приходится десятинъ удобной надѣльной земли:	
	На 1 душу муж. пола.	На 1 дворъ.
Бывшіе государственные	6,1	15,8
" владѣльческіе	4,5	12,5
" удѣльные	3,2	9,3

Это неравенство въ распредѣленіи надѣльной земли, впрочемъ, значительно сравнивается болѣе выгодными условіями для удѣльныхъ и владѣльческихъ крестьянъ аренды земли частныхъ собственниковъ.

Составъ земель Оханскаго уѣзда по различнымъ угодьямъ таковъ: пашня занимаетъ 48,7⁰/₀, лѣсъ 42,1⁰/₀, покосъ 7,2⁰/₀ и усадьба 2⁰/₀.

По разнымъ территоріальнымъ частямъ уѣзда составъ земель по угодьямъ, однако, далеко не одинаковъ. Если мы разобьемъ уѣздъ по этому признаку, въ связи съ другими—естественными и хозяйственно-экономическими условіями, на 4 района, то получимъ такую картину землепользованія:

РАЙОНЫ.	Усадьбы.	Пашни.	Покоса.	Выгона и залежи.	Лѣса.	Всего.
I сѣверо-западный . . .	0,4	15,4	5,6	5,9	72,7	100 ⁰ / ₀
II сѣверо-восточный . . .	1,4	38,2	8,8	8,7	42,9	100 ⁰ / ₀
III центральный	1,5	49,6	8,7	7,4	32,8	100 ⁰ / ₀
IV южный	1,6	64,5	5,6	5,1	23,2	100 ⁰ / ₀

Изъ этой таблицы видно, что характеръ хозяйства по направленію съ сѣвера на югъ постепенно измѣняется въ смыслѣ увеличенія распашки и уменьшенія лѣсистой.

О хозяйственно-экономическомъ положеніи населенія вышеуказанныхъ районовъ можно судить на основаніи слѣдующихъ данныхъ, заимствованныхъ нами изъ „Матеріаловъ къ оцѣнкѣ земель Пермской губерніи“ (т. I):

Названіе районовъ.	Численность населенія по свѣдѣніямъ волостныхъ правленій за 1897 г.			Число крестьянскихъ хозяйствъ.							Численность скота.	
	Муж.	Жен.	Обоего пола.	Всѣхъ.	Земельныхъ.	Безземельныхъ.	Обрабатывающихъ надѣльную землю.	Имѣющихъ.		Безлошадныхъ.	Рабочихъ лошадей.	Всего скота.
								1 рабочую лошадь.	2 и болѣе лошади.			
I сѣверо-западн.	11718	13448	25165	4575	4289	279 6,1 ⁰ / ₀	4290	2295	1918	352 7,7 ⁰ / ₀	6694	25301
II сѣверо-восточ.	23504	26060	49564	9847	9510	244 2,5 ⁰ / ₀	9378	4663	4006	1080 10,9 ⁰ / ₀	14021	51788
III центральный	48946	53518	102464	16164	15679	356 2,2 ⁰ / ₀	15593	7740	6512	1792 11,4 ⁰ / ₀	22896	77632
IV южный . . .	40631	42575	83206	14917	14223	495 3,5 ⁰ / ₀	14019	6650	6247	1819 12,8 ⁰ / ₀	21189	63576

Такъ какъ наиболѣе важнымъ факторомъ экономическаго благосостоянія крестьянскихъ хозяйствъ, особенно мелкихъ, считается обезпеченіе рабочею

лошадью, то данныя этой таблицы свидѣтельствуютъ о томъ, что хозяйственная сторона землепользованія находится въ лучшемъ состоянн у жителей сѣверо-западнаго района (°/о безлошадныхъ хозяйствъ 7,7°/о) и въ худшемъ у крестьянъ южнаго района (безлошадныхъ 12,8°/о).

II.

Число жителей и составъ населенія.

По даннымъ народной переписи 1897 г., въ Оханскомъ уѣздѣ (безъ города) оказалось на лицо жителей: мужчинъ 125239 и женщинъ 141257, всего 266496 человекъ. На 100 мужчинъ приходилось 112,8 женщинъ.

По даннымъ волостныхъ правленій за 1897 годъ, общая численность крестьянскаго приписнаго населенія Оханскаго уѣзда была 260399 душъ обоого пола. Имѣя въ виду, что по переписи 1897 г. *крестьянское* населеніе Оханскаго уѣзда исчислено въ 263155 чел., мы должны признать, что свѣдѣнія о количествѣ населенія въ обоихъ указанныхъ источникахъ, очевидно, весьма близки къ дѣйствительности.

Изъ сказаннаго видно, что населеніе Оханскаго уѣзда составляютъ почти исключительно крестьяне, и только около 1°/о общаго числа составляютъ лица остальныхъ сословій.

По племенному составу населеніе Оханскаго уѣзда однообразно: все оно, за самымъ малымъ исключеніемъ, состоитъ изъ великороссовъ. Болѣе точное распредѣленіе по родному языку видно изъ слѣдующей таблицы:

	Обоого пола.	°/о.
Велико-русскій съ мало-и бѣло-русскимъ	265816	99,8
Польскій	34	0,01
Нѣмецкій	9	—
Еврейскій	14	—
Вотяцкій	40	0,01
Вогульскій	—	—
Пермяцкій	82	0,02
Черемискій	—	—
Зырянскій	20	—
Татарскій	387	0,13
Вашкирскій	60	0,02
Тептярскій	—	—

	Обоего пола.	%
Мещерякскій	—	—
Остальные	36	0,01
Всѣхъ	266498	100%

По вѣроисповѣданію населеніе раздѣляется такъ:

	Обоего пола.	%
православныхъ и единовѣрцевъ	212753	79,8
раскольниковъ и сектантовъ	53226	19,98
католиковъ	46	0,02
лютеранъ	14	—
евреевъ	26	—
магометанъ	431	0,2
язычниковъ	—	—
Всего	266496	100,0

Въ то время, какъ средняя плотность населенія для Россіи равна 20 жит. на одну квадратную версту, а для Пермской губерніи — 12,2, въ Оханскомъ уѣздѣ на квадратную версту приходится 21,7 жит.

Но въ различныхъ частяхъ территоріи уѣзда плотность населенія значительно отстаетъ отъ этой средней: въ сѣверо-западномъ районѣ, отдаленномъ отъ р. Камы и лѣсистомъ, плотность будетъ 10,2 чел. на квадр. вер., въ юго-восточномъ — 23,5 и, наконецъ, въ среднемъ районѣ, расположенномъ по Камѣ, въ границахъ котораго находится городъ и большая часть заводскихъ поселеній, плотность будетъ наибольшая, а именно 30,4 чел. на квадр. версту.

Все населеніе Оханскаго уѣзда размѣщается въ 3617 поселкахъ, изъ которыхъ 81% составляютъ мелкіе поселки съ населеніемъ до 100 жителей, 121468 человекъ (или 46,6% всего населенія) живутъ въ поселкахъ съ населеніемъ отъ 100 до 500 жителей; остальное же населеніе, около 40 тысячъ человекъ, живетъ большею частію въ при заводскихъ селахъ съ населеніемъ отъ 500 до 3000 человекъ. Крупныхъ селеній съ 2—3 тысячами жителей насчитывается только 8.

По возрастамъ населеніе Оханскаго уѣзда распредѣлялось слѣдующимъ образомъ:

М У Ж Ч И Н Ы.									
I	II	III	IV	V	VI	VII	VIII	IX	Всего.
До 1 г.	1—6 л.	7 л.	8—10 л.	11—13 л.	14—17 л.	18—45 л.	46—59 л.	60 л. и старше.	
4705	20103	2555	8061	8441	9447	47005	14088	10834	125239
3,7	16,1	2,0	6,4	6,8	7,5	37,5	11,3	8,7	100%
Ж Е Н Щ И Н Ы.									
I	II	III	IV	V	VI	VII	VIII	IX	Всего.
До 1 г.	1—6 л.	7 л.	8—10 л.	11 л.	12—15 л.	16—40 л.	41—54 л.	55 л. и старше.	
4703	21407	2773	8484	2671	11706	54784	18493	16236	141257
3,3	15,2	2,0	6,0	1,9	8,3	38,8	13,0	11,5	100%
9409	41510	5328	16545	Итого					266496
На 100 м. 99,9 д.	На 100 м. 106,4 д.	На 100 м. 108,1 д.	На 100 м. 105,2 д.						

Изъ этой таблицы можетъ быть сдѣланъ тотъ общій выводъ, что въ составѣ мужского населенія, по сравненію съ женскимъ, процентъ дѣтей и подростковъ относительно выше, начиная же съ VI группы и до конца—полнѣе составъ женскаго населенія.

Такъ какъ высшія группы, начиная съ пятой, для мужчинъ и женщинъ построены неодинаково, то, чтобы имѣть возможность точнѣе и нагляднѣе сравнить возрастныя группы мужчинъ и женщинъ, мы вычислимъ сначала, какой % въ среднемъ падаетъ на каждый годъ въ той или иной группѣ, для чего раздѣлимъ выведенный для каждой группы процентъ на число лѣтъ, объединенныхъ въ группѣ. Получимъ:

	Г	Р	У	П	П	Б.		
	I	II	III	IV	V	VI	VII	VIII*)
% мужчинъ	3,7	2,7	2,0	2,1	2,2	1,9	1,4	0,8
% женщинъ	3,3	2,5	2,0	2,0	1,9	2,1	1,6	0,9

*) Для IX группы (стариковъ) вычислить % такимъ способомъ не возможно.

Распределение населения по возрастамъ будетъ еще нагляднѣе, если мы число дѣтей до 1 года примемъ за 100. Тогда получимъ:

	Г р у п п ы.							
	I	II	III	IV	V	VI	VII	VIII
% мужчинъ . . .	100,0	72,9	54,0	56,7	59,9	51,3	38,0	21,6
% женщинъ . . .	100,0	78,3	60,6	60,6	57,6	63,6	48,5	27,3
мужчинъ	4705	3350	2555	2687	2814	2362	1678	1006
женщинъ	4703	3568	2773	2828	2671	2926	2191	1321

Отсюда видно, что составъ мужского и женскаго населенія въ первыхъ пяти группахъ довольно однообразенъ: какъ въ томъ, такъ и въ другомъ составѣ идетъ быстрое пониженіе въ количествѣ населенія до III группы, въ IV группѣ въ мужскомъ населеніи незначительное повышеніе, а въ женскомъ составѣ тотъ же, что и въ предыдущей группѣ; въ V группѣ въ мужскомъ населеніи снова незначительное увеличеніе, а въ женскомъ — небольшое паденіе. Начиная съ VI группы, возрастной составъ рѣзко измѣняется: въ мужскомъ населеніи составъ по группамъ рѣзко падаетъ до конца; въ женскомъ же — въ VI группѣ число женщинъ значительно повышается и тѣмъ создаетъ большую разницу въ величинѣ остальныхъ группъ по сравненію съ таковыми же въ мужскомъ населеніи, не смотря на значительное уменьшеніе въ VII и VIII группахъ.

Что касается неправильнаго состава группъ каждаго отдѣльнаго пола, а именно увеличенія въ среднихъ группахъ, вмѣсто естественнаго постепеннаго ихъ пониженія, то объясненія этого явленія мы должны искать въ колебаніяхъ рождаемости и смертности въ разные періоды времени.

Года.	Январь.		Февраль.		Мартъ.		Апрѣль.		М а й.		І ю н ь.		І ю л ь.		Августъ.		Сентябрь.		Октябрь.		Ноябрь.		Декабрь.		П о г о д а м ь.		
	м.	ж.	м.	ж.	м.	ж.	м.	ж.	м.	ж.	м.	ж.	м.	ж.	м.	ж.	м.	ж.	м.	ж.	м.	ж.	м.	ж.	муж.	жен.	всѣхъ.
1882	301	265	301	275	308	311	274	286	343	284	511	380	936	873	921	931	435	421	292	287	228	236	259	231	5109	4830	9939
1883	374	409	349	322	362	360	293	319	306	281	376	343	736	718	562	535	352	327	239	251	238	238	270	255	4457	4358	8815
1884	281	258	273	269	341	369	329	335	275	272	333	307	494	445	493	461	331	346	332	286	336	324	373	374	4191	4046	8237
1885	417	454	335	350	406	387	389	396	303	343	385	369	733	656	589	562	284	250	233	203	212	230	243	252	4529	4452	8981
1886	275	287	273	265	377	368	334	337	305	342	347	341	410	409	521	519	362	351	291	263	262	242	286	298	4043	4022	8065
Итого	1648	1673	1531	1481	1794	1795	1619	1673	1532	1522	1952	1740	3309	3101	3086	3008	1764	1695	1387	1290	1276	1270	1431	1460	22329	21708	44037
Об. пола	3321		3012		3589		3292		3054		3692		6410		6094		3459		2677		2546		2891				

III.

С м е р т н о с т ь .

А. Смертность по годамъ. Въ теченіе 20 лѣтъ въ Оханскомъ уѣздѣ умерло 199047 чел. об. пола. По годамъ умершіе распредѣлялись слѣд. образомъ:

Года.	Число умершихъ.	Итого по пятилѣтіямъ.	Года.	Число умершихъ.	Итого по пятилѣтіямъ.
1882	9939	I . . . 44015	1892	10709	III . . . 51643
1883	8815		1893	8248	
1884	8236		1894	10292	
1885	8970		1895	10921	
1886	8055		1896	11473	
1887	10222	II . . . 49820	1897	12054	IV . . . 53569
1888	9063		1898	10986	
1889	9732		1899	8455	
1890	12021		1900	10120	
1891	8782		1901	11954	
			Всего за 20 лѣтъ		199047

Самую высокую смертность мы наблюдаемъ въ 1890 и въ 1897 г.г., самымъ же благоприятнымъ по смертности былъ 1886 годъ.

По пятилѣтіямъ количество умершихъ непрерывно возрастало, и это вполне естественно, но обращаетъ только на себя вниманіе быстрымъ повышеніемъ количества умершихъ II пятилѣтіе, гдѣ число умершихъ, по сравненію съ предыдущимъ пятилѣтіемъ, увеличилось почти на 6 тысячъ человекъ.

Въ среднемъ за 20 лѣтъ умирало ежегодно 9952 чел. Въ I пятилѣтіи годовое количество умершихъ стояло все время ниже указаннаго средняго; во II пятилѣтіи выше средняго за 20 лѣтъ имѣли 1887 и 1890 года, въ III—1892, 1894—1896 г.г. и въ IV—все за исключеніемъ 1899 г., когда смертность была незначительна (8455 чел.).

Б. Смертность мужчинъ и женщинъ по мѣсяцамъ. За 15 лѣтъ (1882—1896) умершіе распредѣляются по мѣсяцамъ такъ:

Года.	Январь.		Февраль.		Мартъ.		Апрѣль.		Май.		Іюнь.		Іюль.	
	М.	Ж.	М.	Ж.	М.	Ж.	М.	Ж.	М.	Ж.	М.	Ж.	М.	Ж.
1887	356	351	314	331	319	305	286	297	306	280	681	596	1180	1804
1888	315	305	319	330	339	366	302	289	317	311	333	300	810	699
1889	371	395	336	340	366	341	312	296	350	302	396	344	603	572
1890	448	460	428	437	425	398	382	355	409	386	565	541	1292	1213
1891	347	381	293	274	299	293	272	250	284	293	301	299	699	608
Итого	1837	1892	1690	1712	1748	1703	1554	1487	1666	1572	2326	2080	4584	4176
Об. пола	3729		3402		3451		3041		3238		4406		8760	
1892	410	375	403	363	426	394	384	354	381	351	483	437	859	841
1893	348	382	313	313	301	303	291	287	277	288	326	297	529	449
1894	346	351	288	272	358	354	316	298	290	279	431	441	810	737
1895	390	417	345	362	422	350	372	349	315	322	433	412	915	802
1896	454	452	412	428	427	421	362	405	359	297	690	596	998	883
Итого	1948	1977	1761	1738	1934	1822	1725	1693	1622	1537	2363	2183	4111	3712
Об. пола	3925		3499		3756		3418		3159		4546		7823	
Всего	5433	5542	4982	4931	5476	5320	4898	4853	4820	4631	6641	6003	12004	10989
Об. пола	10975		9913		10796		9751		9451		12644		22993	
°/о муж. и жен.	7,4	7,8	6,7	7,3	7,4	7,5	6,6	6,7	6,5	6,4	9,0	8,4	16,2	15,3
°/о об.пол.	7,5		6,8		7,4		6,7		6,5		8,3		15,8	

Мы видимъ, что число умершихъ мужчинъ изъ года въ годъ преобладаетъ надъ числомъ женщинъ: для перваго пятилѣтія мы имѣемъ на 100 умершихъ женщинъ 102,3 мужчинъ, для втораго — 102,9 мужчинъ, для третьяго — 104,7; всего же за 15 лѣтъ на 100 женщинъ умерло 103,5 муж.

Въ теплые мѣсяцы, особенно лѣтніе, преобладаетъ мужская смертность; въ зимніе же мѣсяцы перевѣсъ склоняется на сторону женской смертности не только въ относительныхъ, но и въ абсолютныхъ даже цифрахъ.

Посмотримъ теперь *ходъ смертности* *обоихъ половъ по мѣсяцамъ* за 15 лѣтъ.

Если мы примемъ число умершихъ въ каждое пятилѣтіе за 100, то умершіе, въ пятилѣтнихъ итогахъ, распредѣлятся по мѣсяцамъ слѣдующимъ образомъ:

Августъ.	Сентябрь.		Октябрь.		Ноябрь.		Декабрь.		По годамъ.			
	М.	Ж.	М.	Ж.	М.	Ж.	М.	Ж.	муж.	жен.	всѣхъ.	
714	735	316	329	280	236	217	209	242	258	5211	5011	10222
645	575	322	284	286	285	282	282	352	366	4672	4392	9064
743	671	385	363	358	391	369	420	351	357	4940	4792	9732
733	762	319	346	331	315	377	392	326	381	6035	5986	12021
581	610	306	314	348	353	352	357	336	332	4418	4364	8782
3416	3353	1648	1636	1603	1580	1597	1660	1607	1694	25276	24545	49821
6769		3284		3183		3257		3301				
788	730	386	381	291	256	299	274	364	380	5474	5136	10610
679	611	369	339	253	229	251	241	262	310	4199	4049	8248
1004	1012	375	394	313	287	320	266	366	384	5217	5075	10292
862	782	511	497	317	323	327	333	356	408	5565	5357	10922
679	592	395	387	353	367	387	336	399	396	5915	5560	11475
4012	3727	2036	1998	1527	1462	1584	1450	1747	1878	26370	25177	51547
7739		4034		2989		3034		3625				
10514	10088	5448	5329	4517	4332	4457	4380	4785	5032	73975	71430	145405
20602		10777		8849		8837		9817				
14,2	14,1	7,4	7,4	6,1	6,0	6,0	6,1	6,5	7,0	100°/о	100°/о	
14,2		7,4		6,1		6,0		6,8		100°/о		

Пятилѣтія.	М ъ с я ц ы:												Итого.
	Январь.	Февраль.	Мартъ.	Апрѣль.	Май.	Іюнь.	Іюль.	Августъ.	Сентябрь.	Октябрь.	Ноябрь.	Декабрь.	
I	7,5	6,8	8,1	7,5	6,9	8,4	14,6	13,8	7,9	6,1	5,8	6,6	100,0
II	7,5	6,8	6,9	6,1	6,5	8,9	17,6	13,6	6,6	6,4	6,5	6,6	100,0
III	7,6	6,7	7,2	6,6	6,3	8,8	15,2	15,1	7,8	5,8	5,9	7,0	100,0
За 15 лѣтъ	7,5	6,8	7,4	6,7	6,5	8,8	15,8	14,2	7,4	6,1	6,0	6,8	100,0
Колебанія	0,1	0,1	1,2	1,4	0,6	0,5	3,0	1,5	1,3	0,6	0,6	0,6	—

По полугодіямъ въ пятилѣтіяхъ ходъ смертности былъ таковъ:

I пятилѣтіе.				III пятилѣтіе.			
Мѣсяцы.	‰.	Мѣсяцы.	‰.	Мѣсяцы.	‰.	Мѣсяцы.	‰.
I	7,5	VII	14,6	I	7,6	VII	15,2
II	6,8	VIII	13,8	II	6,7	VIII	15,1
III	8,1	IX	7,9	III	7,2	IX	7,8
IV	7,5	X	6,1	IV	6,6	X	5,8
V	6,9	XI	5,8	V	6,3	XI	5,9
VI	8,4	XII	6,6	VI	8,8	XII	7,0
Итого	45,2	Итого	54,8	Итого	43,2	Итого	56,8

II пятилѣтіе.				За 15 лѣтъ.			
Мѣсяцы.	‰.	Мѣсяцы.	‰.	Мѣсяцы.	‰.	Мѣсяцы.	‰.
I	7,5	VII	17,6	I	7,5	VII	15,8
II	6,8	VIII	13,6	II	6,8	VIII	14,2
III	6,9	IX	6,6	III	7,4	IX	7,4
IV	6,1	X	6,4	IV	6,7	X	6,1
V	6,5	XI	6,5	V	6,5	XI	6,0
VI	8,9	XII	6,6	VI	8,8	XII	6,8
Итого	42,7	Итого	57,3	Итого	43,7	Итого	56,3

Оказывается, что число умершихъ во второе полугодіе все время было выше, чѣмъ въ первое. Въ среднемъ за 15 лѣтъ, на первое полугодіе падаетъ 43,7‰, а на второе — 56,3‰ всѣхъ умершихъ.

Изъ распредѣленія умершихъ по мѣсяцамъ (табл. на стр. 10—13), мы видимъ наибольшее число умершихъ въ лѣтнее время—въ іюль и августъ. По отдѣльнымъ годамъ (за 15 лѣтъ) на долю этихъ двухъ мѣсяцевъ падаетъ слѣдующій ‰ умершихъ.

	Г О Д А.														
	1882	1883	1884	1885	1886	1887	1888	1889	1890	1891	1892	1893	1894	1895	1896
Смертность лѣтомъ ‰.	36,9	28,9	23,0	28,3	23,1	36,3	30,1	26,6	33,3	28,4	30,3	27,5	34,6	30,8	27,5
Средній ‰ по пятилѣтіямъ	28,4‰					31,2‰					30,3‰				
Средній ‰ за 15 лѣтъ.	30,0‰														

Такимъ образомъ, на іюль и августъ падаетъ въ Оханскомъ уѣздѣ 30‰ всѣхъ умирающихъ, тогда какъ, еслибы смертность по мѣсяцамъ распредѣлялась равномерно, то ‰ умершихъ за 2 мѣсяца не долженъ бы превышать 17.

В. Возрастъ умершихъ. Прежде всего остановимся на умершихъ грудныхъ дѣтяхъ. Число дѣтей, умершихъ на первомъ году жизни, отношеніе этого числа къ числу всѣхъ умершихъ и къ числу родившихся—видны изъ слѣдующаго:

Г О Д А.	Отъ рожденія до 1 мѣсяца.		Отъ 1 до 3 мѣсяцевъ.		Отъ 3 до 6 мѣсяцевъ.		Отъ 6 мѣс. до 1 года.		Итого до одного года.			Умерло остальныхъ возрастовъ.	Всѣхъ умершихъ.	На 100 умер. дѣтей до 1 г. составляють.	На 100 родившихся умерло.
	м.	д.	м.	д.	м.	д.	м.	д.	м.	д.	Обоего пола.				
1882 . . .	857	676	978	848	864	721	682	681	3381	2926	6307	3632	9939	63,5	82,9
1883 . . .	822	663	848	666	603	584	535	533	2808	2446	5254	3561	8815	59,6	70,5
1884 . . .	587	441	688	562	594	517	517	493	2386	2013	4399	3838	8237	53,4	71,5
1885 . . .	601	462	701	586	605	511	533	521	2440	2080	4520	4461	8981	50,2	81,7
1886 . . .	650	471	620	534	457	458	457	422	2184	1885	4069	3996	8065	50,5	74,6
Итого .	3517	2713	3835	3196	3123	2791	2724	2650	13199	11350	24549	19488	44037	55,8	76,2
	6230		7031		5914		5374								
1887 . . .	789	612	915	778	859	781	706	671	3269	2842	6111	4111	10222	59,9	85,0
1888 . . .	841	637	725	673	636	576	546	459	2748	2345	5093	3971	9064	56,2	69,3
1889 . . .	808	598	829	699	643	568	587	587	2867	2452	5319	4413	9732	54,7	80,8
1890 . . .	933	768	992	932	898	767	789	807	3612	3274	6886	5135	12021	57,3	93,7
1891 . . .	713	623	773	683	613	564	482	441	2581	2311	4892	3390	8782	54,6	65,5
Итого .	4084	3238	4234	3765	3649	3256	3110	2965	15077	13224	28301	21520	49821	56,8	78,6
	7322		7999		6905		6075								
1892 . . .	746	627	917	749	782	661	722	702	3167	2739	5906	4704	10610	55,7	90,3
1893 . . .	727	608	736	644	559	480	396	384	2418	2116	4534	3714	8248	54,9	64,2
1894 . . .	909	758	1046	913	786	742	563	604	3304	3017	6321	3971	10292	61,4	75,1
1895 . . .	934	707	1108	951	841	801	726	651	3609	3110	6719	4200	10919	61,5	75,0
1896 . . .	926	709	1034	848	889	824	819	733	3668	3114	6782	4693	11475	59,1	83,0
Итого .	4242	3409	4841	4105	3857	3508	3226	3074	16166	14096	30262	21282	51544	58,7	77,4
	7651		8946		7365		6300								
Всего .	11843	9360	12910	11066	10629	9555	9060	8689	44442	38670	83112	62290	145402	57,1	77,4
	21203		23976		20184		17749								

Мы видимъ, что смертность всѣхъ возрастныхъ группъ въ теченіе всѣхъ трехъ пятилѣтій непрерывно возрастала, при чемъ замѣтно, что повышение общей смертности стояло въ тѣсной связи съ повышеніемъ смертности дѣтской.

Г. Смертность возрастныхъ группъ по годамъ. Если мы раздѣлимъ умершихъ по возрасту на 4 группы, а именно: а) умершихъ на первомъ году жизни, б) 1—4 лѣтъ, в) 5—14 лѣтъ и г) старше 14 лѣтъ, то всѣ умершіе за 20 лѣтъ распредѣлятся слѣдующимъ образомъ:

ГОДА.	Возрасть умершихъ.				Всего умерло.	ГОДА.	Возрасть умершихъ.				Всего умерло.
	До 1 года.	1—4 лѣтъ.	5—14 лѣтъ.	Старше 14 лѣтъ.			До 1 года.	1—4 лѣтъ.	5—14 лѣтъ.	Старше 14 лѣтъ.	
1882	6307	1094	368	2170	9939	1892	6006	1637	541	2525	10709
1883	5254	887	276	2398	8815	1893	4534	955	387	2372	8248
1884	4399	1145	487	2205	8236	1894	6321	935	409	2627	10292
1885	4520	1378	462	2610	8970	1895	6719	1188	344	2670	10921
1886	4069	1143	394	2449	8055	1896	6782	1486	524	2681	11473
Итого	24549	5647	1987	11832	44015	Итого	30362	6201	2205	2875	41643
1887	6111	1370	345	2396	10222	1897	6676	1982	714	2672	12054
1888	5093	953	312	2705	9063	1898	6425	1108	526	2927	10986
1889	5319	1336	529	2548	9732	1899	4482	913	503	2557	8455
1890	6916	1838	631	2636	12021	1900	5677	1137	514	2792	10120
1891	4892	1018	374	2498	8782	1901	7094	1470	512	2878	11954
Итого	28331	6515	2191	12783	49820	Итого	30354	6610	2769	13826	53569
						Всего за 20 лѣтъ	113596	24973	9152	51316	189047

81706

Движеніе смертности этихъ возрастныхъ группъ будетъ нагляднѣе, если мы изобразимъ его графически (см. въ концѣ диаграмму № 2).

Среди взрослога населенія мы видимъ самое большое число умершихъ въ 1888, 1898 и 1901 г.г., паденіе же кривой этого возраста болѣе замѣтно выразилось въ 1884 и 1893 годахъ. Особенно рѣзкихъ волнъ въ смертности этой группы не замѣчается.

Кривая группы 5—14 лѣтъ еще менѣе волнообразна, чѣмъ кривая предыдущей группы. Незначительныя вершины ея обнимаютъ 1889, 1890,

1892 и вторую половину 90-х годовъ. Самое меньшее число умершихъ этого возраста видимъ въ 1883 и 1888 г.г.

Кривая группы 1--4 лѣтъ значительно волнообразнѣе первыхъ двухъ. Самый высокій подъемъ смертности, рѣзко выразившійся, наблюдается въ 1890, 1892 и 1897 года. Меньшее число умершихъ было въ 1883, 1888, 1893—94 и 1898—99 г.г.

Наконецъ, кривая группы грудныхъ дѣтей, представляющая весьма рѣзкія колебанія, имѣетъ самыя высокія вершины въ 1882, 1887, 1890, 1895—97 и 1901 г.г. Самыя же глубокія паденія приходятся на 1884, 1886 и 1893 года.

По отношенію ко всѣмъ группамъ, взятымъ вмѣстѣ, самая высокая смертность была въ 1890, 1897 и 1901 г.г., наименьшая же—въ 1886, 1893 и 1899 годахъ.

Д. Смертность мужского и женскаго пола. Всего за 20 лѣтъ въ Оханскомъ уѣздѣ умерло мужчинъ 101044 и женщинъ 97124; на 100 умершихъ женщинъ приходится 104,0 мужчинъ.

По отдѣльнымъ пятилѣтнимъ періодамъ это количество умершихъ и отношеніе половъ было таково:

Пятилѣтія.	У м е р л о .		На 100 женщинъ умерло мужчинъ.
	Мужчинъ.	Женщинъ.	
1882--1886 г.г.	22111	21556	102,6
1887--1891 г.г.	25157	24443	102,9
1892--1896 г.г.	26248	25084	104,7
1897--1901 г.г.	27528	26041	105,7
Всего за 20 лѣтъ .	101044	97124	104,0

Что же касается взаимнаго отношенія умершихъ на первомъ году мальчиковъ и дѣвочекъ, то, при среднемъ за 15 лѣтъ отношеніи 114,9, мы имѣемъ для пятилѣтій:

Пятилѣтія.	Умершіе до одного года.		На 100 дѣвочекъ умерло мальчиковъ.
	Мальч.	Дѣвоч.	
I	13199	11350	116,3
II	15077	13224	114,0
III	16166	14096	114,7
За 15 лѣтъ	44442	38670	114,9

Для сравненія смертности мужчинъ со смертностью женщинъ приведемъ распределеніе по возрастамъ умершихъ во всѣхъ православныхъ приходахъ Оханскаго уѣзда за пятилѣтіе 1891—1895 г.г.

Какого пола.	До 6 мѣсяц.	Отъ 6 мѣсяц. до 1 года.	1—4 лѣтъ.	5—15 лѣтъ.	16—34 лѣтъ.	35—54 лѣтъ.	55 лѣтъ и старше.	Итого.
Мужчинъ . . .	10982	2508	2565	883	755	1149	2880	21722
Женщинъ . . .	9451	2414	2494	836	966	1444	3361	20966
Обоего пола . .	20433	4922	5059	1719	1721	2593	6241	42688
‰ мужчинъ . .	50,5	11,5	11,8	4,1	3,5	5,3	13,3	100,0
‰ женщинъ . .	45,1	11,5	11,9	4,0	4,6	6,9	16,0	100,0
‰ обоего пола .	47,9	11,5	11,9	4,0	4,0	6,1	14,6	100,0

Мы видимъ, что въ возрастныхъ группахъ до 16 лѣтъ преобладаетъ мужская смертность, въ остальныхъ же перевѣсъ склоняется на сторону женщинъ.

Чтобы нагляднѣе представить величину дѣтской смертности, мы примемъ число умершихъ грудныхъ дѣтей за 1000 и тогда для возрастныхъ группъ получимъ:

П О Л Ъ.	I До 1 года.	II 1—4 лѣтъ.	III 5—15 лѣтъ.	IV 16—34 лѣтъ.	V 35—54 лѣтъ.
Мужчинъ	13400	2565	883	755	1149
Женщинъ	11865	5059	1719	1721	2593
‰ мужчинъ	1000	187,1	65,4	56,0	85,1
‰ женщинъ	1000	483,1	144,9	144,9	218,5

Сопоставимъ теперь смертность мужчинъ и женщинъ по возрастамъ:

П О Л Ъ.	До 6 мѣсяцевъ.	6 мѣсяцевъ — 1 года.	1—4 лѣтъ.	5—15 лѣтъ.	16—34 лѣтъ.	35—54 лѣтъ.	Старше 54 л.	Итого.
Мужчинъ	10982	2508	2565	883	755	1149	2880	21722
Женщинъ	9451	2414	2494	836	966	1444	3361	20966
На 100 женщинъ умерло мужчинъ . .	116,2	103,9	102,8	100,6	78,2	79,6	85,7	103,6

Мы выдѣлили умершихъ до 6-ти мѣсяцевъ въ особую группу, чтобы показать, насколько среди православнаго населенія смертность мальчиковъ въ грудномъ возрастѣ преобладаетъ надъ смертностью дѣвочекъ.

Среди женщинъ смертность относительно велика въ рабочемъ возрастѣ, 16—34 и 35—54 лѣтъ.

Если мы исключимъ первыя 4 группы населенія, среди котораго преобладаютъ мальчики, то смертность трехъ остальныхъ группъ, въ процентномъ отношеніи къ пятилѣтнему итогу, представится въ такомъ видѣ:

П О Л Ъ.	Умерло взрослыхъ въ возрастѣ:			
	16—34 лѣтъ.	35—54 лѣтъ.	55 лѣтъ и старше.	Итого.
Мужчинъ	755	1149	2880	4784
Женщинъ	966	1444	3361	5771
% мужчинъ	15,8	24,0	60,2	100,0
% женщинъ	16,7	25,0	58,3	100,0

Отсюда мы видимъ, что въ цвѣтущемъ и рабочемъ возрастѣ умираютъ болѣе женщины, чѣмъ мужчины; въ возрастѣ же 55 лѣтъ и старше мужская смертность вновь преобладаетъ.

IV.

Рождаемость.

А. Рождаемость по годамъ. За 20 лѣтъ, съ 1882 по 1901 годъ, въ Оханскомъ уѣздѣ родилось 260417 человекъ обоого пола.

Г О Д А.	Январь.		Февраль.		Мартъ.		Апрѣль.		М а й.		І ю н ь.		І ю л ь.		Августъ.		Сентябрь.		Октябрь.		Ноябрь.		Декабрь.		В с е г о.	
	м.	д.	м.	д.	м.	д.	м.	д.	м.	д.	м.	д.	м.	д.	м.	д.	м.	д.	м.	д.	м.	д.	м.	д.	м.	д.
1882	553	563	521	508	532	511	411	419	582	522	580	500	490	564	616	494	422	408	498	539	430	400	429	430	6064	5866
1883	561	577	428	455	452	440	462	438	517	502	598	580	743	655	567	524	458	428	494	447	604	567	512	492	6396	6105
1884	589	549	519	523	506	532	453	403	433	441	532	467	551	568	464	466	428	411	431	407	503	502	436	414	5845	5683
1885	577	564	480	478	510	486	403	400	404	388	483	433	461	422	440	468	407	426	470	435	479	426	494	464	5608	5390
1886	514	453	468	449	394	413	423	409	460	437	572	500	546	498	528	553	365	347	465	409	432	444	403	336	5570	5248
Итого за 5 лѣтъ Обоого пола	2794	2706	2416	2413	2394	2382	2152	2069	2396	2290	2765	2488	2791	2707	2615	2505	2080	2020	2358	2237	2448	2339	2274	2136	29483	28292
	5500		4829		4776		4221		4686		5253		5498		5120		4100		4595		4787		4410		57775	

По годамъ родившіеся распредѣлялись слѣдующимъ образомъ:

Года.	Число родившихся.	Итого по пятилѣтіямъ.	Года.	Число родившихся.	Итого по пятилѣтіямъ.
1882	11930	I . . . 57775	1892	11745	III . . . 66575
1883	12501		1893	12856	
1884	11528		1894	13577	
1885	10998		1895	14556	
1886	10818		1896	13841	
1887	12030	II . . . 63405	1897	14855	IV . . . 72662
1888	13084		1898	14346	
1889	12049		1899	13634	
1890	12826		1900	14603	
1891	13416		1901	15224	

Всего за 20 лѣтъ 260417

Сравнивая цифры родившихся по отдѣльнымъ годамъ, мы видимъ паденіе рождаемости въ слѣдующіе годы: 1884—1886, 1889, 1892, 1896, 1898—1899. За остальные 12 лѣтъ число роженій постепенно возрастаетъ.

Если мы сравнимъ число родившихся по пятилѣтіямъ, то оказывается, что на I пятилѣтіе приходится 22,2% всѣхъ родившихся, на II—24,3%, III—25,6% и на IV—27,9%.

Б. Рождаемость по полу. За 20 лѣтъ въ уѣздѣ родилось 132892 мальчика и 127525 дѣвочекъ, т. е. на 100 дѣвочекъ родилось 104,2 мал. Для отдѣльныхъ пятилѣтій эти отношенія таковы:

Пятилѣтія.	Мальчики.		Дѣвочки.		На 100 дѣвочекъ родилось мальчиковъ.
	Число	Процентъ	Число	Процентъ	
I	29483	22,2	28292	22,2	104,2
II	32296	24,3	31109	24,3	103,8
III	34022	25,6	32553	25,6	104,5
IV	37091	27,9	35571	27,9	104,3
За 20 лѣтъ	132892	24,2	127525	24,2	104,2

В. Рождаемость по мѣсяцамъ. Родившіеся за 15 лѣтъ мальчики и дѣвочки распредѣлялись по мѣсяцамъ слѣдующимъ образомъ:

Г О Д А.	Январь.		Февраль.		Мартъ.		Апрѣль.		М а й.		І ю н ь.		І ю л ь.		Августъ.		Сентябрь.		Октябрь.		Ноябрь.		Декабрь.		В с е г о.	
	м.	д.	м.	д.	м.	д.	м.	д.	м.	д.	м.	д.	м.	д.	м.	д.	м.	д.	м.	д.	м.	д.	м.	д.	м.	д.
1887	499	442	528	479	564	606	434	437	428	447	550	460	486	544	577	514	514	445	545	466	535	509	516	503	6176	5854
1888	608	572	521	505	496	433	456	423	553	509	658	600	691	670	548	544	498	513	582	562	545	536	507	551	6663	6421
1889	508	495	540	503	587	508	421	422	475	455	565	540	564	495	526	489	448	426	535	553	505	526	500	463	6174	5875
1890	605	562	522	479	575	537	438	453	505	496	587	507	530	523	457	461	509	558	608	613	581	580	567	573	6484	6342
1891	606	577	549	510	507	535	411	387	552	546	652	620	664	618	580	561	550	543	578	542	598	642	552	531	6799	6617
Итого за 5 л. Обоего пола	2826	2648	2660	2476	2729	2619	2160	2122	2513	2453	3012	2730	2935	2850	2688	2569	2519	2485	2848	2736	2764	2793	2642	2621	32296	31109
	5474		5136		5348		4282		4966		5749		5785		5257		5004		5584		5557		5263		63405	
1892	569	515	531	487	569	516	397	375	509	486	516	468	538	494	529	580	429	431	518	471	512	494	409	402	6026	5719
1893	524	533	455	438	461	454	401	345	527	505	626	597	680	617	652	643	489	509	587	604	529	520	578	582	6509	6347
1894	627	626	452	503	574	488	508	461	517	537	638	608	704	665	568	568	504	464	566	611	643	600	585	560	6886	6691
1895	709	695	624	639	731	595	516	475	582	551	627	608	668	628	578	556	505	540	648	628	590	573	676	596	7454	7102
1896	754	657	601	614	644	560	491	449	510	466	716	656	600	543	608	563	501	530	582	564	510	506	630	586	7147	6694
Итого за 5 л. Обоего пола	3183	3026	2663	2681	2979	2613	2313	2105	2645	2545	3123	2958	3190	2947	2935	2910	2428	2474	2901	2878	2784	2693	2878	2726	34022	32553
	6209		5344		5592		4418		5190		6078		6137		5845		4902		5779		5477		5604		66575	
Всего за 15 л. Обоего пола	8803	8380	7739	7570	8102	7614	6625	6296	7554	7288	8900	8180	8916	8504	8238	7984	7027	6979	8107	7851	7996	7825	7794	7483	95801	91954
	17183		15309		15716		12921		14842		17080		17420		16222		14006		15958		15821		15277		187755	

Къ сожалѣнію, въ ежегодныхъ „Санитарныхъ обзорахъ Пермской губерніи“ съ 1894 по 1899 г.г. нѣтъ распредѣленія родившихся по мѣсяцамъ; эти данныя начали публиковаться нашимъ санитарнымъ бюро лишь съ 1900 г.

Приведемъ распредѣленіе родившихся по мѣсяцамъ за 1900, 1901 и 1902 года и подведемъ итоги за 18 лѣтъ:

Г О Д А.	Январь.		Февраль.		Мартъ.		Апрѣль.		М а й.		І ю н ь.		І ю л ь.		Августъ.		Сентябрь.		Октябрь.		Ноябрь.		Декабрь.		В с е г о.	
	м.	д.	м.	д.	м.	д.	м.	д.	м.	д.	м.	д.	м.	д.	м.	д.	м.	д.	м.	д.	м.	д.	м.	д.	м.	д.
1900	636	619	597	577	615	577	556	581	514	521	598	667	702	715	626	615	538	531	637	540	632	657	683	669	7334	7269
1901	723	652	647	654	769	716	613	559	599	590	692	670	639	626	554	538	511	557	662	594	617	629	704	709	7730	7494
1902	784	681	633	622	622	612	547	486	592	608	747	738	707	696	663	606	504	537	590	604	590	602	601	547	7580	7339
Итого за 3 г. Обоего пола	2143	1952	1877	1853	2006	1905	1716	1626	1705	1719	2037	2075	2048	2037	1843	1759	1553	1625	1889	1738	1839	1888	1988	1925	22644	22102
	4095		3730		3911		3342		3424		4112		4085		3602		3178		3627		3727		3913		44746	
Всего за 18 л. Обоего пола	10946	10332	9616	9423	10108	9519	8341	7922	9259	9007	10937	10255	10964	10541	10081	9743	8580	8604	9996	9589	9835	9713	9782	9408	118445	114056
	21278		19039		19627		16263		18266		21192		21505		19824		17184		19585		19548		19190		232501	

Посмотримъ теперь, какъ распредѣлялась рождаемость по мѣсяцамъ за 15 лѣтъ и за 3 послѣдніе года.

Рождаемость, вычисленная въ процентахъ къ годовому итогу, за 1882—1896 г.г. такова:

Мѣсяцы рожденій.	Мальчи-ковъ.	Дѣвочекъ.	Обоего пола.	Мѣсяцы зачатій.
I	9,2	9,1	9,2	IV
II	8,1	8,2	8,2	V
III	8,4	8,3	8,4	VI
IV	6,9	6,9	6,9	VII
V	7,9	7,9	7,9	VIII
VI	9,3	8,9	9,0	IX
VII	9,3	9,3	9,3	X
VIII	8,6	8,7	8,6	XI
IX	7,3	7,6	7,5	XII
X	8,6	8,5	8,5	I
XI	8,3	8,5	8,4	II
XII	8,1	8,1	8,1	III
	100,0	100,0	100,0	

Распредѣленіе по мѣсяцамъ въ ‰ за 3 года (1900—1902):

Мѣсяцы рожденій.	Мальчи-ковъ.	Дѣвочекъ.	Обоего пола.	Мѣсяцы зачатій.
I	9,5	8,8	9,1	IV
II	8,3	8,4	8,3	V
III	8,9	8,6	8,8	VI
IV	7,6	7,4	7,5	VII
V	7,5	7,8	7,8	VIII
VI	9,0	9,4	9,2	IX
VII	9,0	9,3	9,1	X
VIII	8,1	7,9	8,0	XI
IX	6,9	7,3	7,1	XII
X	8,3	7,9	8,1	I
XI	8,1	8,5	8,3	II
XII	8,8	8,7	8,7	III
	100,0	100,0	100,0	

Въ первой таблицѣ мы видимъ наибольшее число родившихся въ іюль, а во второй—въ іюнѣ; стало быть, больше всего зачатій происходило въ октябрѣ (первый періодъ) и въ сентябрѣ (второй періодъ). На эти же самые мѣсяцы падаетъ и общее за 18 лѣтъ большее количество рожденій и зачатій, что, очевидно, стоитъ въ зависимости отъ того, что въ эти мѣсяцы мужчины, покончивъ съ полевыми работами, живутъ нѣкоторое время дома, передъ уходомъ на заработки.

Мінімум рождаемости мы встрѣчаемъ въ апрѣлѣ и сентябрѣ мѣсяцахъ. Зачатія эти относятся на іюль и декабрь; малое число зачатій въ декабрѣ понятно уже изъ только что сказаннаго; въ іюлѣ же наименьшее количество зачатій объясняется, быть можетъ, отсутствіемъ свободнаго у крестьянъ времени по случаю усиленныхъ полевыхъ работъ.

Съ точки зрѣнія космическихъ законовъ, наибольшая рождаемость въ Оханскомъ уѣздѣ, приходящаяся на лѣтніе мѣсяцы, весьма неблагоприятна для родившихся, такъ какъ лѣтніе мѣсяцы являются, какъ вообще для дѣтей, такъ особенно для грудныхъ—самыми тяжелыми, и гибельно то, что эти мѣсяцы большому количеству родившихся приходится переживать не окрѣпшими, отчего, конечно, они и умираютъ въ громадномъ количествѣ.

Г. Рождаемость того и другого пола по мѣсяцамъ. Возьмемъ по мѣсяцамъ итоги родившихся мальчиковъ и дѣвочекъ за первые 15 лѣтъ и за послѣдніе 3 года.

На 100 дѣвочекъ родилось мальчиковъ:

М ѣ с я ц ы.	1882—1896 г.г.	1900—1902 г.г.
Январь	108,6	109,3
Февраль	102,2	101,3
Мартъ	106,4	105,3
Апрѣль	105,2	105,5
Май	103,6	99,4
Іюнь	108,8	98,2
Іюль	104,8	100,5
Августъ	103,2	104,8
Сентябрь	100,7	96,8
Октябрь	103,3	108,6
Ноябрь	102,2	97,5
Декабрь	104,2	103,3
Въ среднемъ	104,2	102,5

За всѣ 18 лѣтъ главный перевѣсъ въ рождаемости мальчиковъ падаетъ на январь мѣсяць. Значитъ, самымъ благоприятнымъ мѣсяцемъ для зачатія мальчиковъ мы должны признать апрѣль. Напротивъ, декабрскія зачатія (рожденіе въ сентябрѣ) даютъ на 100 дѣвочекъ только 100,7—96,8 мальч.

Далѣе мы видимъ, что въ 1882—1896 г.г. относительное число родившихся мальчиковъ было болѣе, чѣмъ за время 1900—1902 г.г.: для первыхъ 15 лѣтъ въ среднемъ на 100 дѣвочекъ приходилось 104,2, для послѣднихъ же 3 лѣтъ—102,5 мальчиковъ.

Д. *Внѣбрачныя дѣти.* Дѣтей, рожденныхъ внѣ брака, въ Оханскомъ уѣздѣ въ теченіе 20 лѣтъ было: 11465 мальчиковъ и 11294 дѣвочки, а всего 22759, что составляетъ 8,7⁰/₀ числа всѣхъ родившихся за 20 лѣтъ. На 100 родившихся внѣ брака дѣвочекъ приходится 101,5 мальчиковъ.

По отдѣльнымъ годамъ число родившихся внѣ брака было таково:

Г о д а .	Мальчик.	Дѣвоч.	Обоего пола.	⁰ / ₀ отношеніе внѣбрачныхъ дѣтей къ числу всѣхъ родившихся.
1882	356	321	677	5,7
1883	320	340	660	6,1
1884	343	309	652	5,7
1885	413	353	766	7,0
1886	308	253	561	5,2
1887	325	300	625	5,2
1888	439	413	852	6,5
1889	333	320	653	5,4
1890	366	386	752	5,9
1891	352	407	759	5,6
1892	392	304	696	5,9
1893	352	346	698	5,4
1894	705	746	1451	10,7
1895	855	819	1674	11,5
1896	775	775	1550	11,2
1897	962	978	1940	13,1
1898	953	966	1919	13,4
1899	955	910	1865	13,7
1900	935	1014	1949	13,3
1901	1026	1034	2060	13,5
Итого за 20 лѣтъ	11465	11294	22759	—
Въ среднемъ за годъ	573	564	1137	8,7

Мы видимъ, что съ 1894 года ⁰/₀ внѣбрачныхъ дѣтей очень быстро поднялся и за все послѣдующее время, съ незначительными колебаніями, прогрессирувалъ. Самое большое относительное количество внѣбрачныхъ дѣтей далъ 1899 годъ (13,7⁰/₀); самую же высокую абсолютную цифру внѣбрачныхъ видимъ въ послѣднемъ—1901 году.

V.

Б р а к и.

За 20-лѣтній періодъ въ Оханскомъ уѣздѣ совершено было браковъ 43350, или въ среднемъ 2167 браковъ въ годъ.

По отдѣльнымъ годамъ количество заключенныхъ браковъ было слѣдующее:

Года.	Число браковъ.	По пятилѣтіямъ.		
		Итого.	Въ среднемъ за годъ.	На 1000 жителей.
1882	1957	9675	1935,0	8,3
1883	2118			
1884	1728			
1885	1804			
1886	2068			
1887	2068	11488	2297,6	9,7
1888	2393			
1889	2196			
1890	2299			
1891	2532			
1892	2082	11362	2272,4	8,7
1893	2259			
1894	2658			
1895	2391			
1896	1972			
1897	2294	10825	2165,0	7,8
1898	2035			
1899	1947			
1900	2326			
1901	2223			

За 20 лѣтъ 43350 — 2380,4

Наибольшее количество браковъ мы видимъ во II пятилѣтіи (1887—1891 г.г.); изъ отдѣльныхъ же лѣтъ болѣе всего браковъ совершено въ 1894 году.

Распределение браковъ по мѣсяцамъ, семейному положенію и возрасту брачующихся за 15 лѣтъ видно изъ слѣдующей таблицы:

ГОДА.	Браки по мѣсяцамъ.												Всего браковъ.
	Январь.	Февраль.	Мартъ.	Апрѣль.	М а й.	И ю н ь.	И ю л ь.	Августъ.	Сентябрь.	Октябрь.	Ноябрь.	Декабрь.	
1882 .	1032	6	—	111	128	38	135	23	70	231	183	—	1957
1883 .	460	968	—	25	99	83	116	24	48	156	139	—	2118
1884 .	418	662	—	51	84	28	128	13	40	126	178	—	1728
1885 .	865	11	7	97	99	35	103	15	85	181	192	—	1690
1886 .	417	777	—	36	69	83	87	19	31	102	176	7	1804
Итого	3192	2424	7	320	479	267	569	94	274	796	868	7	9297
1887 .	663	537	—	57	164	21	108	23	110	195	190	—	2068
1888 .	454	1059	1	1	158	136	84	22	89	217	171	1	2393
1889 .	520	775	—	66	149	71	133	13	59	195	215	—	2196
1890 .	1088	212	—	108	174	10	143	25	105	215	219	—	2299
1891 .	493	1163	—	7	100	121	126	12	96	188	226	—	2532
Итого	3218	3746	1	239	745	359	594	95	459	1010	1021	1	11488
1892 .	647	499	—	46	139	20	88	34	84	243	282	—	2082
1893 .	1269	19	—	135	155	36	138	19	53	189	246	—	2259
1894 .	620	1169	—	27	112	109	165	24	52	162	215	3	2658
1895 .	1021	356	—	95	188	21	198	38	35	202	237	—	2391
1896 .	917	24	17	239	162	50	151	22	71	146	173	—	1972
Итого	4474	2067	17	542	756	236	740	137	295	942	1153	3	11362
Всего	10884	8237	25	1101	1980	862	1903	326	1028	2748	3042	11	32147
°/о	33,9	25,6	0,1	3,4	6,2	2,7	5,9	1,0	3,2	8,5	9,5	0,0	100,0

Изъ приведенныхъ цифровыхъ данныхъ можно сдѣлать слѣдующіе выводы: а) браки совершаются по преимуществу въ два зимнихъ мѣсяца— январь и февраль; въ эти два мѣсяца заключено браковъ болѣе половины (59,5°/о) всего количества браковъ, совершенныхъ въ Оханскомъ уѣздѣ въ теченіе 15 лѣтъ; меньше всего браковъ бываетъ въ мартѣ и декабрѣ (0,1); на весенніе мѣсяцы приходится 9,°/о всѣхъ браковъ, на лѣтніе—9,6°/о и на осенніе—20,7°/о; б) изъ сотни вступающихъ въ бракъ мужчинъ—92,1°/о женятся на дѣвицахъ и только 7,9°/о—на вдовахъ; °/о холостыхъ, женившихся на вдовахъ, очень не великъ—всего 2,8°/о; нѣсколько чаще наблюдаются браки вдовцовъ со вдовами (5,1 на 100), а браковъ вдовцовъ съ

Браки по семейному состоянію.				Возрастъ вступающихъ въ бракъ.															
Холостыхъ.		Вдовыхъ.		20 лѣтъ и моложе.		Отъ 21 до 25 лѣтъ.		Отъ 26 до 30 лѣтъ.		Отъ 31 до 35 лѣтъ.		Отъ 36 до 40 лѣтъ.		Отъ 41 до 45 лѣтъ.		Отъ 46 до 50 лѣтъ.		51 года и выше.	
Съ дѣв-цами.	Со вдо-вами.	Съ дѣв-цами.	Со вдо-вами.	м.	ж.	м.	ж.	м.	ж.	м.	ж.	м.	ж.	м.	ж.	м.	ж.	м.	ж.
1570	52	237	98	—	—	—	—	—	—	—	—	—	—	—	—	—	—	—	—
1691	58	243	126	—	—	—	—	—	—	—	—	—	—	—	—	—	—	—	—
1325	43	240	120	773	1005	459	519	186	79	81	52	69	28	60	28	47	14	53	3
1299	55	252	84	723	919	466	567	211	83	67	63	70	21	43	21	37	7	73	9
1429	62	212	101	731	950	575	642	221	95	67	51	54	20	48	29	41	15	67	2
7314	270	1184	529	2227	2874	1500	1728	618	257	215	166	193	69	151	78	125	36	193	14
1663	47	97	261	805	1114	647	718	294	109	88	49	67	33	50	26	46	11	71	8
1924	77	277	115	1004	1381	694	754	333	132	103	52	77	27	55	25	56	11	71	11
1782	74	251	89	936	1219	639	696	291	149	112	61	65	31	58	26	25	9	70	5
1772	78	330	119	782	1207	740	782	377	156	117	70	85	43	75	27	41	5	82	9
2062	61	300	109	952	1481	850	793	384	116	105	64	54	42	64	26	37	5	86	5
9203	337	1255	693	4479	6402	3570	3743	1679	662	525	296	348	176	302	130	205	41	380	38
1669	52	285	76	740	1147	699	692	308	131	105	52	66	28	56	20	47	6	61	6
1843	53	282	81	838	1246	803	774	297	116	88	73	60	25	66	15	37	5	70	5
2242	70	255	91	1087	1489	896	900	323	135	113	62	70	30	72	24	45	14	52	4
1959	60	279	93	895	1313	865	795	298	130	99	57	76	42	49	32	51	16	58	6
1615	62	218	77	699	1030	715	676	265	144	93	56	71	31	41	21	41	9	47	5
9328	297	1319	418	4259	6225	3978	3837	1491	656	498	300	343	156	284	112	221	50	288	26
25845	904	3758	1640	10965	15501	9048	9308	3788	1575	1238	762	884	401	737	320	551	127	861	78
80,4	2,8	11,7	5,1	38,7	55,6	32,2	33,2	13,5	5,5	4,4	2,7	3,2	1,3	2,7	1,1	2,0	0,5	3,1	0,3

дѣвицами—11,7°/о; в) мужчинъ, вступающихъ въ бракъ моложе 20 лѣтъ, 38,7°/о; изъ женщинъ же 55,6°/о выходятъ замужъ несовершеннолѣтними. Въ возрастѣ отъ 21 до 25 лѣтъ эта разница уже гораздо менѣе замѣтна: 32,2°/о для мужчинъ и 33,2°/о для женщинъ. Въ пожиломъ возрастѣ (отъ 26 лѣтъ и выше) болѣе процентъ брачующихся наблюдается уже среди мужчинъ.

Теперь выдѣлимъ въ особую группу тѣхъ лицъ, которыя вступали въ бракъ, не достигши 26 лѣтъ, за два различныхъ трехлѣтія, напр. 1884—1886 и 1894—1896 г.г., и посмотримъ, измѣнился ли съ годами возрастъ вступающихъ въ бракъ:

Г О Д А.	Всѣхъ браковъ.	Въ томъ числѣ.					
		Моложе 20 лѣтъ.			20—25 лѣтъ.		
		Мужч.	Женщ.	На 100 мужчинъ приход. женщинъ.	Мужч.	Женщ.	На 100 мужчинъ приход. женщинъ.
1884	1728	773	1005	130,9	459	519	112,8
1885	1690	723	919	127,1	466	567	121,6
1886	1804	731	950	129,9	575	642	111,6
Итого за 3 года	5222	2227	2874	129,0	1500	1728	115,2
%o	—	42,6	55,0	—	28,7	33,0	—
1894	2658	1087	1489	136,9	896	900	100,4
1895	2391	895	1313	146,7	865	795	91,9
1896	1972	699	1030	147,3	715	676	94,5
Итого за 3 года	7021	2681	3832	142,9	2476	2371	95,7
%o	—	38,1	54,5	—	35,2	33,7	—

Оказывается, что за 10 лѣтъ картина нѣсколько измѣнилась, именно: процентъ лицъ, вступающихъ въ бракъ, не достигши 20 лѣтъ, уменьшился, и увеличилось, наоборотъ, число вступающихъ въ бракъ въ возрастѣ 20—25 лѣтъ.

VI.

Приростъ населенія.

Изъ сопоставленія цифръ родившихся и умершихъ въ уѣздѣ какъ съ числомъ жителей, такъ равно и между собою, за 20-ти лѣтній періодъ, мы увидимъ, насколько былъ великъ и какъ колебался приростъ населенія.

Г О Д А.	Число жителей.	Родилось.	Умерло.	Приростъ.	На 1000 жителей родилось.	На 1000 жителей умерло.	%o прироста.	На 100 умершихъ родилось.
1882	226874	11930	9939	1991	52,5	43,8	8,7	120,0
1883	228865	12501	8815	3686	54,6	38,4	16,2	141,8
1884	232551	11528	8236	3292	49,5	35,4	14,1	139,9
1885	235843	10998	8970	2028	46,6	38,0	8,6	122,6
1886	237871	10818	8055	2763	45,4	33,8	11,6	134,3
1887	240634	12030	10222	1808	49,9	42,4	7,5	117,6
1888	242442	13084	9063	4021	53,9	37,3	16,6	144,3
1889	246463	12049	9732	2317	48,8	39,4	9,4	123,3

Г О Д А.	Число жителей.	Родилось.	Умерло.	Приростъ.	На 1000 жителей родилось.	На 1000 жителей умерло.	‰ прироста.	На 100 умерших родилось.
1890	248780	12826	12021	805	51,5	47,2	4,2	106,6
1891	249585	13416	8782	4634	53,7	37,1	16,6	152,6
1892	254219	11745	10709	1036	46,2	42,0	4,2	109,6
1893	255255	12856	8248	4608	50,3	32,3	18,0	154,6
1894	259863	13577	10292	3285	52,2	39,6	12,6	131,9
1895	263148	14556	10921	3635	55,3	41,5	13,8	133,2
1896	266783	13841	11473	2368	51,8	43,0	8,8	120,6
1897	269151	14855	12054	2801	55,1	44,7	10,4	123,2
1898	271952	14346	10986	3360	52,7	40,3	12,4	130,5
1899	275312	13634	8455	5179	49,5	30,7	18,8	161,2
1900	280491	14603	10120	4483	52,0	36,0	16,0	144,2
1901	284974	15224	11954	3270	53,4	41,9	11,5	127,3
I пятилѣтіе	—	57775	44015	13759	49,7	37,8	11,9	131,2
II "	—	63405	49820	13585	56,1	40,5	15,6	127,2
III "	—	66575	51643	14932	53,0	39,7	13,7	127,1
IV "	—	72662	53569	19093	52,5	38,7	13,8	135,7
Всего за 20 л.	—	260417	199047	61369	51,3	39,2	12,1	130,8

Число жителей за отдѣльные годы опредѣлено нами изъ основной цифры населенія по переписи 1897 года путемъ прибавленія или вычитанія естественнаго прироста населенія ближайшихъ годовъ.

Для большей наглядности при разсмотрѣннн приведенной таблицы, дадимъ рождаемости и смертности по годамъ графическое изображеніе (диаграмма № 4).

Наибольшій приростъ населенія мы видимъ въ 1883 (16,2⁰/‰), 1888 (16,6⁰/‰), 1891 (16,6⁰/‰), 1893 (18,0⁰/‰) и 1899 (18,8⁰/‰) годахъ.

Средній за 20 лѣтъ приростъ населенія выразился цифрою 12,1 на 1000 жителей, при чемъ за первое пятилѣтіе онъ былъ 11,9, за второе—15,6, за третье—13,7 и за четвертое—13,8 про mille.

Самый незначительный приростъ наблюдаемъ въ 1890 (4,2⁰/‰) и 1892 г.г. (4,2⁰/‰); на пониженіе прироста повліяла усиленная смертность этихъ годовъ.

VII.

Санитарное состояніе приходовъ.

Въ нашемъ распоряженіи имѣются данныя о рождаемости, смертности и бракахъ по всемъ 43 православнымъ приходамъ Оханскаго уѣзда за 10 лѣтъ—

съ 1891 по 1900 годъ. Этими данными мы и воспользуемся для установ-
ленія картины санитарнаго состоянія приходоѡвъ.

Такъ какъ приходскія свѣдѣнія не касаются иновѣрцевъ и расколни-
ковъ, то нашъ обзоръ санитарнаго состоянія приходоѡвъ будетъ представлять

картину санитарнаго состоянія не всего Оханскаго уѣзда, а приблизительно
80% его населенія.

И такъ, рождаемость, смертность и брачность въ православныхъ прихо-
дахъ за 10 лѣтъ представляется въ слѣдующемъ видѣ:

№ приходоѡвъ.	№ волости, въ которой находится приходъ.	НАЗВАНІЕ ПРИХОДОВЪ.	Число жителей въ приходѣ.	Родилось.			Умерло дѣтей до 1 года.			Умерло всѣхъ возрастовъ.			Число вступившихъ въ бракъ.		На 100 умершихъ родилось.		На 100 родившихся умерло дѣтей до 1 года.		% отношеніе умершихъ до 1 года къ общему числу умершихъ.		% отношеніе умершихъ къ числу жителей. (На 1000 жителей.)
				I	II	Всего за 10 лѣтъ.	I	II	Всего за 10 лѣтъ.	I	II	Всего за 10 лѣтъ.	I	II	I	II	I	II	I	II	
1	—	Градо-Оханскій	1896	292	575	867	109	192	301	328	480	808	61	126	89,0	119,7	37,3	33,3	33,2	50,9	42,6
2	24	Градо-Оханскій (по уѣзду)	3270	765	890	1655	285	282	567	580	550	1130	136	118	131,9	161,8	37,2	31,6	49,1	48,6	34,5
3	14	Казанскій	3099	776	758	1534	307	257	564	466	450	916	118	104	166,5	168,4	39,2	33,9	65,8	57,1	29,5
4	17	Кленовскій	14284	1662	1619	3281	492	427	919	934	819	1753	277	310	176,8	197,6	29,6	26,3	52,4	52,1	12,3
5	1	Андреевскій	2580	753	775	1528	274	280	554	480	517	987	147	101	156,8	149,9	36,3	36,1	57,0	54,1	38,2
6	31	Ново-Меркушинскій	8716	866	842	1708	347	350	697	601	574	1175	153	134	145,7	146,6	40,0	41,5	57,7	60,9	13,4
7	21	Очерско-Острожскій	9941	2154	2207	4361	904	740	1644	1506	1603	3109	409	339	143,0	137,6	37,3	44,3	60,0	62,2	31,2
8	35	Шляковскій	8073	1882	2032	3914	861	847	1708	1408	1391	2799	298	290	159,2	146,0	45,2	41,6	60,2	60,8	34,6
9	11	Дальне-Дубровскій	6535	2575	2555	5130	1153	820	1973	1988	1888	3876	403	414	129,5	135,3	44,7	43,0	57,9	56,2	59,3
10	26	Рождественскій	5994	910	1084	1994	389	346	735	764	786	1550	183	178	119,1	137,9	42,7	41,6	50,9	58,2	25,8
11	13	Змиевскій	3522	723	709	1432	336	306	642	519	457	976	109	103	139,3	154,9	44,3	43,1	64,7	66,9	27,7
12	5	Больше-Сосновскій	10384	2469	2824	5293	802	946	1748	1628	1847	3475	410	462	151,7	153,4	32,4	33,4	49,2	51,2	33,4
13	32	Черновской	5236	2151	2310	4461	968	767	1735	1680	1768	3448	421	350	128,0	130,6	45,0	43,2	57,6	56,3	65,8
14	33	Чистопереволочный	5021	667	669	1336	287	206	493	505	474	979	90	107	132,0	141,1	43,0	41,0	56,8	53,2	19,4
15	31	Частинскій	8716	2390	2496	4886	1073	997	2070	1714	1731	3445	395	456	139,4	144,1	44,8	39,9	62,6	57,2	39,5
16	4	Вогомягковскій	2787	595	631	1226	253	197	450	400	326	726	80	79	148,7	193,5	42,5	31,2	63,2	60,4	26,0
17	3	Бердышевскій	5594	1259	1361	2620	617	488	1105	976	961	1937	188	195	128,9	141,6	49,0	46,6	63,2	66,8	34,6
18	17	Токариискій	2778	627	706	1333	89	109	198	201	248	449	174	222	311,9	253,4	14,1	15,4	44,2	43,9	16,1
19	21	Пихтовскій	9941	964	1085	2049	428	347	775	678	734	1412	134	168	141,2	147,8	44,3	42,3	63,1	58,8	14,2
20	2	Стефановскій	7361	1550	1021	2571	733	240	973	1219	776	1995	274	181	127,1	131,5	47,2	43,4	60,1	58,1	27,1
21	5	Малососновскій	1474	408	455	863	113	154	267	309	292	601	65	70	132,0	159,2	27,2	33,8	36,2	52,7	40,7
22	7	Бѣляевскій	4890	1430	1555	2985	635	449	1084	1148	974	2122	293	229	124,5	160,0	44,4	10,9	55,3	55,8	43,3
23	34	Шерьинскій	8891	3285	3182	6467	1533	973	2506	2738	2215	4953	678	500	119,9	121,3	46,6	47,1	55,6	61,0	55,7
24	29	Зокайскій	4047	1421	1424	2845	785	615	1400	1156	1260	2416	209	197	122,9	113,0	55,2	54,3	67,8	62,2	59,7
25	23	Павловскій	6283	1542	1697	3239	621	646	1267	1143	1208	2351	290	293	134,9	144,0	40,2	38,0	54,3	53,4	37,4
26	8	Вознесенскій	8095	1580	1872	3452	801	956	1757	1166	1522	2688	289	197	135,5	122,9	50,6	51,6	68,6	62,8	33,2
27	15	Карагайскій	4511	4013	3753	7766	2394	2230	4624	3545	3272	6818	559	439	113,2	114,7	59,6	59,3	67,4	68,1	141,7
28	16	Кивенскій	6634	1500	1525	3025	669	823	1492	1064	1293	2357	238	180	140,9	117,9	44,6	53,9	62,8	63,6	35,5
29	6	Сѣпъческій	912	374	291	665	160	139	299	290	242	532	73	49	128,9	120,2	42,7	47,7	55,1	57,4	58,3
30	25	Пугинскій	6255	373	606	979	151	234	385	278	439	717	127	112	134,1	128,0	40,4	43,1	54,3	63,4	11,4
31	6	Бубинскій	5493	1012	972	1984	546	534	1080	881	872	1753	187	125	114,3	111,4	53,9	54,9	61,9	61,2	31,9
32	20	Нытвинскій	8026	2138	2309	4447	803	868	1671	1577	1592	3169	348	358	135,5	145,0	37,0	37,5	50,9	54,5	39,4
33	12	Ново-Михайловскій	4374	582	703	1285	239	293	532	406	561	967	92	113	153,0	125,3	41,0	41,6	58,8	52,2	22,1
34	19	Новошанскій	7542	693	677	1370	312	340	652	488	622	1110	203	163	142,0	108,8	45,0	50,2	63,9	54,6	14,7
35	10	Дворецкій	7316	1924	2031	3955	875	928	1803	1385	1545	2930	307	300	138,9	131,4	45,4	45,6	63,1	60,0	40,0
36	28	Таборскій	5744	1471	1652	3123	634	549	1183	1143	1162	2305	239	270	128,6	142,1	43,0	42,1	55,4	60,0	40,1
37	22	Очерскій	5179	2347	2496	4843	1031	743	1774	1837	1938	3775	582	430	133,2	128,7	44,9	40,9	56,1	52,7	72,8
38	27	Сивинскій	2866	1209	1320	2529	659	666	1325	1125	1355	2480	250	182	107,4	97,4	54,5	58,6	57,5	61,6	86,5
39	9	Григорьевскій	9003	1423	1007	2430	748	367	1115	1068	846	1914	254	152	133,2	119,0	52,5	51,2	70,0	57,7	21,2
40	16	Сергіевскій	2669	145	470	615	64	58	122	89	310	399	28	58	162,9	151,7	44,1	28,1	71,9	61,7	15,3
41	9	Богоявленскій	864	113	230	343	63	38	101	94	196	290	21	32	120,2	117,3	64,6	53,1	67,0	62,2	33,5
42	30	Хохловскій	2176	668	719	1387	285	288	573	522	517	1039	117	140	127,9	139,0	42,6	40,0	54,5	55,7	44,7
43	18	Стряпунинскій	1234	950	1043	1993	364	225	589	661	695	1356	191	190	143,7	150,0	38,3	38,5	55,0	61,1	109,9

Чтобы легче ориентироваться среди полученных нами цифровых данных, характеризующих санитарное состояние отдельных приходовъ, мы разобьемъ приходы на группы по различнымъ признакамъ: по числу жителей, высотъ общей смертности, смертности грудныхъ дѣтей и т. д.

Группировка приходовъ по численности населенія:

		В Ъ Т Ы С Я Ч А Х Ъ:																			
Число жи- телей.	№ приходовъ.	500—1000	1—1,5.	1,5—2.	2—2,5.	2,5—3.	3—3,5.	3,5—4.	4—4,5.	4,5—5.	5—5,5.	5,5—6.	6—6,5.	6,5—7.	7—7,5.	7,5—8.	8—8,5.	8,5—9.	9—9,5.	9,5—10.	Всѣхъ 10 тыс.
				29	21	1	42	5	2	11	24	22	13	10	25	9	20	34	8	6	39
		41	43	—	—	16	3	—	33	27	14	17	30	28	35	—	26	15	—	19	12
		—	—	—	—	18	—	—	—	—	31	36	—	—	—	—	32	23	—	—	—
		—	—	—	—	38	—	—	—	—	37	—	—	—	—	—	—	—	—	—	—
		—	—	—	—	40	—	—	—	—	—	—	—	—	—	—	—	—	—	—	—
Итого . .		2	2	1	1	5	2	1	2	2	4	3	2	2	2	1	3	3	1	2	2
		Всѣхъ приходовъ 43.																			

Изъ этой таблицы видно, насколько не одинаковы приходы по числу приписанныхъ къ нимъ жителей. Большая половина приходовъ имѣетъ болѣе 5 тысячъ прихожанъ: въ шести приходахъ насчитывается по 8—10 тыс., въ двухъ—свыше 10 тысячъ, въ остальныхъ—отъ 5 до 8 тысячъ прихожанъ. Два прихода имѣютъ по 500—1000 населенія и 16 приходовъ по 1—5 тысячъ. Эту разницу необходимо постоянно имѣть въ виду при сужденіи о санитарномъ состояніи того или другого прихода.

По ⁰/₀ отношенію умершихъ грудныхъ (до 1 года) дѣтей къ числу родившихся приходы располагаются такъ:

Первое пятилѣтіе (1891—1895):

Группы.	⁰ / ₀ умершихъ до 1 года къ родившимся.	№ № приходовъ.	Итого.
I	До 30 ⁰ / ₀	4, 18, 21	3
II	30—35 ⁰ / ₀	1	1
III	35—40 ⁰ / ₀	1, 2, 3, 5, 6, 7, 32, 43	8
IV	40—45 ⁰ / ₀	9, 10, 11, 13, 14, 15, 16, 19, 22, 25, 28, 29, 30, 33, 34, 36, 37, 40, 42	19
V	45—50 ⁰ / ₀	8, 17, 20, 23, 35	5
VI	50—55 ⁰ / ₀	26, 31, 38, 39	4
VII	55—60 ⁰ / ₀	24, 27	2
VIII	60 и выше	41	1
Всѣхъ приходовъ			43

Второе пятилѣтіе (1896 — 1900):

Группы.	‰ умершихъ до 1 года къ родившимся.	№ № приходовъ.	Итого.
I	До 30‰	4, 18, 40	3
II	30—35‰	1, 2, 3, 12, 16, 21	6
III	35—40‰	5, 15, 25, 32, 42, 43	6
IV	40—45‰	6, 7, 8, 9, 10, 11, 13, 14, 19, 20, 22, 30, 33, 36, 37	15
V	45—50‰	17, 23, 29, 35	4
VI	50—55‰	24, 26, 28, 31, 34, 39, 41	7
VII	55—60‰	27, 38	2
VIII	60 и выше	—	—
Всѣхъ приходовъ			43

Мы видимъ, что въ приходахъ: Зюкайскомъ (№ 24), Вознесенскомъ (№ 26), Бубинскомъ (№ 31), Карагайскомъ (№ 27), Сивинскомъ (№ 38), Григорьевскомъ (№ 39) и Богоявленскомъ (№ 41) въ теченіе обоихъ пятилѣтій доживали до года менѣе половины дѣтей; въ Богоявленскомъ приходѣ въ первое пятилѣтіе умерло даже болѣе 60‰ всѣхъ родившихся. За второе пятилѣтіе къ перечисленнымъ семи приходамъ присоединились по громадной дѣтской смертности еще два: Бизвинскій (№ 28) и Новопаинскій (№ 34). Самыми благополучными въ отношеніи дѣтской смертности за всѣ 10 лѣтъ были приходы: Кленовскій (№ 4) и Токаринскій (№ 18),—въ нихъ доживали до года болѣе 70‰ всѣхъ родившихся. По отдѣльнымъ пятилѣтіямъ такую же незначительную смертность имѣли еще приходы: Малососновскій (№ 21) въ первомъ пятилѣтіи и Сергіевскій (№ 40) во второмъ пятилѣтіи.

Приводя распредѣленіе во всемъ уѣздѣ умершихъ по возрастамъ за 15 лѣтъ (1882 — 1896 г.г.), мы вычислили процентное отношеніе умершихъ до года дѣтей къ числу всѣхъ умершихъ. Это отношеніе для перваго пятилѣтія выразилось 55,8‰, для второго—56,8‰ и для третьяго—58,7‰; въ среднемъ для уѣзда за 15 лѣтъ 57,3‰.

Теперь сравнимъ съ этими данными отношеніе числа умершихъ на первомъ году дѣтей къ числу всѣхъ умершихъ по отдѣльнымъ приходамъ.

Разбивъ всѣ приходы на 6 группъ, получимъ:

Первое пятилѣтіе (1891—1895):

Группы.	‰	№ № приходовъ.	Итого.
I	Ниже 45‰	1, 18, 21	3
II	45—50‰	2, 12	2
III	50—55‰	4, 10, 13, 22, 25, 30, 32, 42, 43	9
IV	55—60‰	5, 6, 7, 9, 14, 23, 29, 33, 36, 37, 38	11

Группы.	%	№ № приходовъ.	Итого.
V	60—65%	8, 11, 15, 16, 17, 19, 20, 28, 31, 34, 35 . . .	11
VI	65 и выше	3, 24, 26, 27, 39, 40, 41	7
Всѣхъ приходовъ			43

Второе пятилѣтіе (1896—1900):

Группы.	%	№ № приходовъ.	Итого.
I	Ниже 45%	—	—
II	45—50%	2, 18	2
III	50—55%	1, 4, 5, 12, 14, 21, 25, 32, 33, 34, 37	11
IV	55—60%	3, 9, 10, 13, 15, 19, 20, 22, 29, 35, 36, 39, 42	13
V	60—65%	6, 7, 8, 16, 23, 24, 26, 28, 30, 31, 38, 40, 41, 43	14
VI	65 и выше.	11, 17, 27	3
Всѣхъ приходовъ			43

При средней дѣтской смертности по уѣзду за 1882—1896 г.г. въ 57,3%, за пятилѣтіе 1896—1900 г.г. мы видимъ выше этой цифры смертность въ 17 приходохъ.

Наивысшая дѣтская смертность (болѣе 65%) стояла въ приходохъ: Казанскомъ, Зюкайскомъ, Вознесенскомъ, Карагайскомъ, Григорьевскомъ, Сергѣевскомъ и Богоявленскомъ—въ первое пятилѣтіе и въ Зміевскомъ, Бердышевскомъ и Карагайскомъ—во второе пятилѣтіе. Карагайскій приходъ, такимъ образомъ, за всѣ 10 лѣтъ имѣлъ дѣтскую смертность свыше 65%.

Коэффициентъ смертности. Мы уже видѣли, что за 20 лѣтъ общая смертность по Оханскому уѣзду выразилась цифрою 39,2 на 1000 жителей.

Теперь посмотримъ, какова была общая смертность по отдѣльнымъ приходамъ за 10 лѣтъ (1891—1900 г.г.).

Распредѣлимъ приходы по коэффициенту общей смертности на слѣдующія группы:

%	№ № приходовъ.	Итого.
Ниже 25	4, 6, 14, 18, 19, 30, 33, 34, 39, 40,	10
25—30	3, 10, 11, 16, 20	5
30—35	2, 7, 8, 12, 17, 26, 31, 41	8
35—40	5, 15, 25, 28, 32, 35	6
40—45	1, 21, 22, 36, 42	5
45—50	—	—
50—55	—	—
55—60	9, 23, 24, 29	4
60 и выше	13, 27, 37, 38, 43	5
Всѣхъ приходовъ		43

Четырнадцать приходо́въ имѣли, такимъ образомъ, смертность выше средней по уѣзду. Наибольшая смертность стояла въ приходахъ: Черновскомъ (№ 13), Карагайскомъ (№ 27), Очерскомъ (№ 37), Сивинскомъ (№ 38) и Стряпунинскомъ (№ 43). 10 приходо́въ имѣли незначительную смертность—ниже 25⁰/₀₀; приходы эти слѣдующіе: Кленовскій, Ново-Меркушинскій, Чистопереволочный, Токаринскій, Пихтовскій, Путинскій, Ново-Михайловскій, Новопаинскій, Григорьевскій и Сергѣевскій.

Приростъ населенія. Мы видѣли уже, что приростъ населенія въ Оханскомъ уѣздѣ за различные года и по пятилѣтіямъ былъ неодинаковъ. Такъ, за пятилѣтіе 1882—1886 г.г. на 100 умершихъ родилось 131,2 ч., въ слѣдующее пятилѣтіе—127,2, въ третье—127,1 и въ послѣдніе 5 лѣтъ—135,7. За 20 лѣтъ по уѣзду на 100 умершихъ родилось 130,8.

Посмотримъ, сколько родившихся приходится на каждую сотню умершихъ по отдѣльнымъ приходамъ за 5 лѣтъ, съ 1891 г. по 1895 г.

№№ прихо- довъ.	П Р И Х О Д Ы.	№ волости, въ которой нахо- дится приходъ.	Г О Д А.					Итого за 5 лѣтъ.	Дѣтская смертность за 5 лѣтъ.
			1891	1892	1893	1894	1895		
1	Градо-Оханскій	—	92,9	63,0	118,1	79,6	152,7	89,0	37,3
2	Градо-Оханскій (по уѣзду)	24	155,7	143,6	130,1	134,6	106,5	131,9	37,2
3	Казанскій	14	151,6	137,1	210,3	181,1	164,3	166,5	39,2
4	Кленовскій	17	305,4	137,6	157,0	150,7	104,8	176,8	29,6
5	Андреевскій	1	223,8	125,6	159,5	127,2	185,2	156,8	36,3
6	Ново-Меркушинскій	31	180,4	112,7	182,6	180,6	110,0	145,7	40,0
7	Очери-Острожскій	21	184,9	84,8	177,7	149,6	137,3	143,0	37,3
8	Шлыковскій	35	132,2	114,1	165,4	150,5	118,2	159,2	45,2
9	Дальне-Дубровскій	11	123,0	111,5	151,1	133,3	134,4	129,5	44,7
10	Рождественскій	26	136,3	85,1	154,0	138,7	103,8	119,1	42,7
11	Змѣевскій	13	139,8	110,2	191,8	140,0	138,3	139,3	44,3
12	Больше-Сосновскій	5	161,0	142,4	154,7	143,7	156,5	151,7	32,4
13	Черновской	32	129,6	138,6	127,4	133,7	113,7	128,0	45,0
14	Чистопереволочный	33	103,5	104,5	208,1	152,1	136,8	132,0	43,0
15	Частинскій	31	129,5	119,0	156,6	157,5	138,8	139,4	44,8
16	Вогомягковскій	4	241,1	83,3	226,7	163,7	124,5	148,7	42,5
17	Вердышевскій	3	127,8	130,5	142,2	128,5	119,0	128,9	49,0
18	Токаринскій	17	467,8	223,8	345,0	251,8	345,9	311,9	14,1
19	Пихтовскій	21	158,9	101,7	210,0	143,5	132,3	141,2	44,3
20	Стефановскій	2	133,5	131,6	121,8	111,3	129,7	127,1	47,2
21	Малососновскій	5	164,4	160,4	204,6	70,1	143,2	132,0	27,2
22	Бѣляевскій	7	176,0	75,0	184,6	148,0	112,0	124,5	44,4
23	Шерьинскій	34	125,5	108,9	134,1	109,6	123,6	119,9	46,6
24	Зюкайскій	29	135,0	118,4	120,5	114,9	127,5	122,9	55,2
25	Павловскій	23	148,8	102,5	118,7	159,1	152,7	134,9	40,2
26	Вознесенскій	8	198,7	97,7	161,0	133,1	126,9	135,5	50,6
27	Карагайскій	15	137,7	90,0	135,4	113,2	104,1	113,2	59,6
28	Кизвинскій	16	172,9	115,7	176,0	114,1	146,7	140,9	44,6
29	Сепычевскій	6	144,6	120,0	116,9	111,2	167,3	128,9	42,7
30	Путинскій	25	162,7	84,0	137,7	137,7	174,0	134,1	40,4

№ № приходовъ.	П Р И Х О Д Ы.	№ волости, въ которой находится приходъ.	Г О Д А.					Итого за 5 лѣтъ.	Дѣтская смертность за 5 лѣтъ.
			1891	1892	1893	1894	1895		
			31	Бубинскій	6	150,1	88,3		
32	Нытвинскій	20	141,5	84,6	173,8	134,4	150,0	135,5	37,0
33	Ново-Михайловскій	12	178,9	80,9	238,1	126,3	158,4	153,0	41,0
34	Новопайнскій	19	173,4	106,5	157,3	123,4	173,8	142,0	45,0
35	Дворецкій	10	177,1	126,1	131,7	142,2	128,9	138,9	45,4
36	Таборскій	28	164,0	94,8	174,5	111,1	128,9	128,6	43,0
37	Очерскій	22	140,2	81,2	168,0	128,3	127,5	133,2	44,9
38	Сивинскій	27	150,6	99,1	122,4	99,5	86,8	107,4	54,5
39	Григорьевскій	9	163,2	117,9	143,9	111,5	139,0	133,2	52,5
40	Сергѣевскій	16	350,0	138,8	182,3	168,4	124,1	162,9	44,1
41	Богоявленскій	9	150,0	75,0	175,0	131,2	110,0	120,2	64,6
42	Хохловскій	30	156,1	108,8	117,0	132,0	139,6	127,9	42,6
43	Стряпунинскій	18	160,5	124,6	218,6	126,3	123,9	143,7	38,3

Если мы разобьемъ всѣ приходы по величинѣ прироста населенія на 8 группъ, то получимъ:

Группы.	На 100 умершихъ родилось.	№ № приходовъ.	Число приходовъ.
I	160 и выше	3, 4, 18, 40	4
II	150—160	5, 8, 12, 33	4
III	140—150	6, 7, 16, 19, 34, 43	6
IV	130—140	2, 11, 14, 15, 21, 25, 26, 28, 30, 32, 35, 37, 39	13
V	120—130	9, 13, 17, 20, 22, 24, 29, 36, 41, 42	10
VI	110—120	10, 23, 27, 31	4
VII	100—110	38	1
VIII	Ниже 100	1	1
Всѣхъ приходовъ			43

Наибольшій приростъ за разсматриваемое пятилѣтiе былъ въ приходахъ: Казанскомъ (№ 3), Кленовскомъ (№ 4), Токаринскомъ (18) и Сергѣевскомъ (№ 40). Далѣе идутъ приходы: Андреевскій (№ 5), Шлыковскій (№ 8), Больше-Сосновскій (№ 12) и Ново-Михайловскій (№ 33).

Въ Сивинскомъ приходѣ (№ 38) приростъ былъ весьма незначительный (на 100 умершихъ родилось 100—110), а въ Градо-Оханскомъ приходѣ (№ 1) за 5 лѣтъ число жителей даже уменьшилось.

VIII.

Санитарное состояніе волостей.

Оханскій уѣздъ въ административномъ отношеніи раздѣленъ на 35 волостей, а по церковному управленію, какъ мы уже говорили, на 43 православныхъ прихода. Административное дѣленіе, конечно, не всегда совпадаетъ съ границами приходовъ, а потому, чтобы объединить приходскія данныя о движеніи населенія въ поволостныя, намъ по необходимости приходится прибѣгать иногда къ искусственному сочетанію приходовъ въ волости; такъ, напр., если нѣкоторые приходы входятъ своими частями въ нѣсколько различныхъ волостей, то мы относимъ эти приходы цѣликомъ въ ту волость, въ которой живетъ большая часть прихожанъ.

Затѣмъ, здѣсь необходимо еще имѣть въ виду и то обстоятельство, что поволостныя данныя о движеніи населенія мы заимствуемъ изъ приходскихъ данныхъ; стало быть, какъ и тамъ, нашъ обзоръ санитарнаго состоянія волостей коснется не всего населенія ихъ, а только православныхъ жителей и единовѣрцевъ.

Итакъ, объединивъ въ волости 42 православныхъ прихода Оханскаго уѣзда (приходъ № 1—Градо-Оханскій—въ составъ волостей не входитъ), мы получимъ слѣдующую картину движенія населенія по волостямъ за 10-ти лѣтній періодъ (1891—1900 г.г.):

№ № волостей.	№ № приходовъ, входящихъ въ составъ волости.	Названіе волостей.	Число жителей въ волости.	За 10 лѣтъ родилось.	За 10 лѣтъ умерло.	%о смертности.	За 10 лѣтъ умерло дѣтей до 1 года.	На 100 родившихся умерло дѣтей до 1 года.	На 100 умершихъ дѣти до 1 года составляютъ.	На 100 умершихъ родилось.
1	5	Андреевская	2580	1528	987	38,2	554	36,2	56,1	154,8
2	20	Бабкинская	7361	2571	1995	27,1	973	37,8	48,7	128,8
3	17	Бердышевская	5594	2620	1937	34,6	1105	42,1	57,0	135,2
4	16	Богомягковская	2787	1226	726	26,0	450	36,7	61,9	168,8
5	12, 21	Больше-Сосновская	10384	6156	4076	39,2	2015	32,7	49,4	151,0
6	29, 31	Бубинская	6038	2649	2285	37,7	1379	52,0	60,3	115,9
7	22	Бѣляевская	4890	2985	2122	43,3	1084	36,3	51,0	140,6
8	26	Вознесенская	8095	3452	2688	33,1	1757	50,8	65,7	128,4
9	39, 41	Григорьевская	9003	2773	2204	24,4	1216	43,2	55,1	125,8
10	35	Дворецкая	7316	3955	2930	40,0	1803	45,5	61,5	134,9
11	9	Дубровская	6535	5130	3876	59,4	1973	38,4	50,9	132,3
12	33	Екатерининская	4374	1285	967	22,1	532	41,4	55,0	132,8
13	11	Зміевская	3522	1432	976	27,7	642	44,8	65,7	146,7
14	3	Казанская	3099	1534	916	29,5	564	36,7	63,3	167,4
15	27	Карагайская	4811	7766	6818	141,7	4624	59,5	67,8	113,9

№ № волостей.	№ № приходовъ, входящихъ въ составъ волостей.	Названіе волостей.	Число жителей въ волости.	За 10 лѣтъ родилось.	За 10 лѣтъ умерло.	о/оо смертности.	За 10 лѣтъ умерло дѣтей до 1 года.	На 100 родившихся умерло дѣтей до 1 года.	На 100 умершихъ дѣти до 1 года составятъ.	На 100 умершихъ родилось.
16	28, 40	Кизвинская	6634	3640	2756	41,5	1614	44,3	58,5	132,0
17	4, 18	Кленовская	14284	4614	2202	15,4	1117	24,2	50,7	209,5
18	43	Мысовская	1234	1993	1356	109,8	589	29,5	43,4	146,9
19	34	Новопаинская	7542	1370	1110	14,7	652	47,5	58,7	123,3
20	32	Нытвинская	8026	4447	3169	39,4	1671	37,5	52,7	140,3
21	7, 19	Острожская	9941	6410	4521	45,4	2419	37,7	53,5	141,7
22	37	Очерская	5179	4843	3775	72,8	1774	36,6	46,9	128,2
23	25	Павловская	6283	3239	2351	37,4	1267	39,1	53,8	137,7
24	2	Притыкинская	3270	1655	1130	34,5	567	34,8	50,1	146,4
25	30	Путинская	6255	979	717	11,4	385	39,3	53,5	136,5
26	10	Рождественская	5994	1994	1550	26,2	735	36,8	47,4	128,6
27	38	Сивинская	2866	2529	2480	86,5	1325	52,3	53,4	101,9
28	36	Таборская	5744	3123	2305	40,1	1183	55,7	51,3	135,4
29	24	Усть-Бубинская	4047	2845	2416	59,6	1400	48,3	57,9	117,7
30	42	Хохловская	2176	1387	1039	56,7	573	41,3	55,1	133,4
31	6, 15	Частинская	8716	6594	4620	53,0	2767	41,9	59,8	143,6
32	13	Черновская	5236	4461	3448	65,8	1735	38,8	50,3	129,3
33	14	Чистопереволочная	5021	1336	979	19,4	493	36,9	50,3	136,4
34	23	Шерьинская	8891	6667	4953	55,7	2506	37,5	50,5	134,6
35	8	Шлыкская	8073	3914	2799	34,6	1708	43,7	61,3	139,4

Какъ колеблются сильно размѣры приходовъ, такъ равно и волость есть величина далеко не одинаковая. Въ Оханскомъ уѣздѣ имѣются, съ одной стороны, волости съ населеніемъ отъ 1 до 3 тысячъ (Мысовская—1234, Андреевская—2580, Богомягковская—2787, Сивинская—2866 и Хохловская—2176 ч.); съ другой стороны, есть волости, гдѣ число жителей превышаетъ 10 тысячъ, а именно: Больше-Сосновская (10384) и Кленовская (14284 жит.).

Вообще, по количеству населенія всѣ волости Оханскаго уѣзда можно раздѣлить на слѣдующія группы:

Количество жителей.	№ № волостей.	Число волостей.
Менѣе 3 тыс.	1, 4, 18, 27, 30	5
3—4 "	13, 14, 24	3
4—5 "	7, 12, 15, 29	4
5—6 "	3, 22, 26, 28, 32, 33	6
6—7 "	6, 11, 16, 23, 25	5
7—8 "	2, 10, 19	3
8—9 "	8, 20, 31, 34, 35	5
9—10 "	9, 21	2
Болѣе 10 тыс.	5, 17	2
Всѣхъ волостей		35

Общая смертность по волостямъ. Если мы разобьемъ всѣ волости по коэффициенту смертности на 8 группъ, то получимъ:

Смертность (pro mille).	№ № волостей.	Число волостей.
Ниже 30 ⁰ / ₀₀	2, 4, 9, 12, 13, 14, 17, 19, 25, 26, 33	11
30—35 ⁰ / ₀₀	3, 8, 24, 35	4
35—40 ⁰ / ₀₀	1, 5, 6, 10, 20, 23	6
40—45 ⁰ / ₀₀	7, 16, 28	3
45—50 ⁰ / ₀₀	21	1
50—55 ⁰ / ₀₀	31	1
55—60 ⁰ / ₀₀	11, 29, 30, 34	4
60 ⁰ / ₀₀ и выше	15, 18, 22, 27, 32	5
Всѣхъ волостей		35

Такимъ образомъ, въ 10 волостяхъ мы имѣемъ общую смертность болѣе 50 на 1000 жителей. Такъ какъ указанная большая смертность имѣетъ особенно важное значеніе для наиболѣе населенныхъ волостей, то мы отмѣтимъ эти волости; сюда войдутъ: Чагинская (№ 31—8716 чел.), Дубровская (№ 11—6535 чел.), Шерьинская (№ 34—8891 чел.), Очерская (№ 22—5179 чел.), Карагайская (№ 15—4811 чел.) и Черновская (№ 32—5236 жит.). Въ послѣднихъ трехъ волостяхъ умирало въ годъ даже болѣе 60 на 1000 жителей.

Въ самыхъ населенныхъ волостяхъ — Больше-Сосновской и Кленовской — смертность была незначительна: въ первой 35—40 на 1000 жителей, а во второй ниже 30⁰/₀₀.

Умершіе на первомъ году жизни. Разсмотримъ сначала отношеніе числа умершихъ грудныхъ дѣтей къ числу родившихся, для чего распредѣлимъ волости по высотѣ дѣтской смертности на 6 группъ. Получимъ:

%	№ № волостей.	Число волостей.
Ниже 40	1, 2, 4, 5, 7, 11, 14, 17, 18, 20, 21, 22, 23, 24, 25, 26, 32, 33, 34	19
40—42,5	3, 12, 30, 31	4
42,5—45	9, 13, 16, 35	4
45—47,5	10, 19	2
47,5—50	29	1
50 и выше	6, 8, 15, 27, 28	5
Всѣхъ волостей		35

Оказывается, что высокій коэффициентъ общей смертности находитъ себѣ объясненіе въ громадной смертности дѣтей на первомъ году жизни въ слѣдующихъ волостяхъ: Карагайской (№ 15), Сивинской (№ 27) и Усть-Бубинской (№ 29).

Распредѣливъ волости по ‰ отношению умершихъ на первомъ году жизни къ числу всѣхъ умершихъ, мы получимъ слѣдующую группировку волостей.

‰	№ № волостей.	Число волостей.
Менѣе 45‰	18	1
45—47,5‰	22, 26	2
47,5—50‰	2, 5	2
50—52,5‰	7, 11, 17, 24, 28, 32, 33, 34	8
52,5—55‰	12, 20, 21, 23, 25, 27	6
55—57,5‰	1, 3, 9, 30	4
57,5—60‰	16, 19, 29, 31	4
60—62,5‰	4, 6, 35	3
62,5‰ и выше	8, 10, 13, 14, 15	5
	Всѣхъ волостей	35

По высотѣ дѣтской смертности здѣсь вновь обращаютъ на себя наше вниманіе знакомыя уже намъ волости: Усть-Бубинская, Карагайская и Сивинская (№№ 15, 27 и 29).

Самую высокую дѣтскую смертность въ послѣдней таблицѣ мы видимъ въ волостяхъ: Вознесенской (№ 8), Дворецкой (№ 10), Зміевской (№ 13), Казанской (№ 14) и указанной уже выше Карагайской.

Волости Зміевская, Дворецкая и Казанская не попали въ нижнія группы двухъ предыдущихъ таблицъ, благодаря, очевидно, тому, что въ нихъ, при невысокой общей смертности, была велика рождаемость.

Наоборотъ, въ Вознесенской волости, при невысокой рождаемости и невысокой общей смертности, смертность грудныхъ дѣтей была очень велика.

Приростъ населенія. Отношеніе числа всѣхъ умершихъ за 10 лѣтъ къ числу родившихся по отдѣльнымъ волостямъ было таково:

На 100 умершихъ родилось.	№ № волостей.	Число волостей.
Болѣе 140	1, 4, 5, 7, 13, 14, 17, 18, 20, 21, 24, 31	12
140—135	3, 23, 25, 28, 33, 34	6
135—130	10, 11, 12, 16, 30, 34	6
130—125	2, 8, 9, 22, 26, 32	6
125—120	19	1
120—115	6, 29	2
Менѣе 115	15, 27	2
	Всѣхъ волостей	35

Въ послѣдней группѣ, въ числѣ волостей съ наименьшимъ приростомъ, мы опять встрѣчаемся съ Карагайской и Сивинской волостями. Незначительный приростъ оказался также и въ волостяхъ: Бубинской (№ 6) и Усть-

Бубинской (№ 29), въ которыхъ, какъ мы видѣли, была также велика дѣтская смертность.

Наибольшій приростъ дали волости: Андреевская (№ 1), Богомягковская (№ 4), Больше-Сосновская (№ 5), Бѣляевская (№ 7), Змѣевская (№ 13), Казанская (№ 14), Кленовская (№ 17), Мысовская (№ 18), Нытвинская (№ 20), Острожская (№ 21), Притыбинская (№ 24) и Чагинская (№ 31).

IX.

Санитарное состояніе уѣзда по районамъ.

Въ главѣ „Общая характеристика Оханскаго уѣзда“ мы подраздѣлили уѣздъ на 4 района: сѣверо-западный, сѣверо-восточный, центральный и южный. Въ основу этой классификаціи, какъ мы видѣли, легло различіе въ естественныхъ и хозяйственно-экономическихъ условіяхъ различныхъ частей уѣзда. Посмотримъ теперь, отражается ли эта разность естественныхъ и экономическихъ условій и какъ—на движеніи населенія указанныхъ районовъ.

Въ 1-й районъ нами отнесены волости: №№ 6, 12, 16, 27 и 29=5 вол.
 Во 2-й „ №№ 9, 10, 18, 19, 30 и 34=6 вол.
 Въ 3-й „ №№ 1, 8, 11, 15, 20, 21, 22, 23, 24, 25, 28=11 вол.
 и въ 4-й „ №№ 2, 3, 4, 5, 7, 13, 14, 17, 26, 31, 32, 33 и 35=13 вол.

Всего 35 вол.

Объединивъ по районамъ выведенныя нами поволостныя данныя, будемъ имѣть:

Районы.	Число жителей.	Родилось.	Умерло.			На 1000 жителей.			На 100 родившихся умерло.			
			До 1 года.	Старше 1 г.	Всего.	Родилось.	Умерло.		До 1 года.	Старше 1 года.	Всего.	
							До 1 года.	Старше 1 года.				Всего.
Сѣверо-западный	23959	14487	6250	4654	10904	60,4	26,1	19,4	45,5	43,1	32,1	75,2
Сѣверо-восточный	36162	18145	7339	6253	13592	50,2	20,3	17,6	37,9	40,4	34,4	74,8
Центральный	66719	42572	18174	14163	32337	63,8	27,2	21,2	48,4	42,7	33,2	75,9
Южный	84961	41437	15388	12958	28346	48,8	18,1	15,3	33,4	37,1	31,3	68,4

Въ сѣверо-западномъ и центральномъ районахъ, при наибольшей рождаемости, мы видимъ и самую высокую смертность всѣхъ возрастовъ населенія. Оба района характеризуются наименьшимъ приростомъ населенія: въ сѣверо-западномъ районѣ на 100 родившихся умирало 75,2 чел., а въ центральномъ—75,9.

Сѣверо-восточный районъ, имѣя меньшую, сравнительно съ двумя предыдущими районами, рождаемость, относительно смертности стоитъ въ лучшихъ условіяхъ: на 100 родившихся въ этомъ районѣ умирало 74,8 чел.

Южный районъ, съ наименьшей по уѣзду рождаемостью, находится въ самыхъ благопріятныхъ условіяхъ относительно смертности. Приростъ населенія въ этомъ районѣ выше, чѣмъ въ остальныхъ: на 100 родившихся умирало 68,4 чел.

Приведемъ цифры родившихся и умершихъ за 10 лѣтъ:

Районы.	Г о д а.											Итого за 5 л.	Всего за 10 лѣтъ.
	1891	1892	1893	1894	1895	Итого за 5 л.	1896	1897	1898	1899	1900		
Родилось:													
Сѣверо-западный	1236	1201	1264	1230	1312	6243	1411	1333	1267	1476	1218	6705	12948
°/о	9,5	9,5	9,7	9,4	10,1	48,2	10,8	10,6	9,8	11,3	9,3	51,8	100,0
Сѣверо-восточн.	1738	1733	1826	1786	1973	9056	1938	1871	1851	1705	1524	8889	17945
°/о	9,6	9,6	10,1	9,9	10,9	50,1	10,9	10,4	10,3	9,5	8,8	49,9	100,0
Центральный . .	4217	3769	4096	4107	4516	20705	4458	4709	4413	4153	4164	21897	42602
°/о	9,8	8,8	9,6	9,6	10,6	48,4	10,4	11,5	10,3	9,7	9,7	51,6	100,0
Южный	4230	3689	3989	4138	4289	20335	4413	4579	4088	3920	4072	21072	41407
°/о	10,2	8,9	9,6	9,9	10,6	49,2	10,8	11,0	9,8	9,4	9,8	50,8	100,0
Умерло:													
Сѣверо-западный	799	1147	920	1098	1047	5011	1429	1374	1100	981	990	5874	10885
°/о	7,4	10,5	8,4	10,0	9,6	45,9	13,1	12,8	10,1	9,0	9,1	54,1	100,0
Сѣверо-восточн.	1160	1516	1290	1481	1509	6956	1693	1619	1524	1007	793	6636	13592
°/о	8,5	11,1	9,9	10,8	11,1	51,4	12,7	11,8	11,2	7,1	5,8	48,6	100,0
Центральный . .	2810	3836	2630	3156	3489	15921	3846	3803	3396	2540	2831	16416	32337
°/о	8,9	11,8	8,1	9,7	10,7	49,2	11,9	11,8	10,5	7,9	8,7	50,8	100,0
Южный	2795	3086	2494	2878	3219	14472	3306	3177	2925	1986	2500	13894	28366
°/о	9,8	10,8	8,7	10,2	11,3	50,8	11,9	11,2	10,3	7,0	8,8	49,2	100,0
	34,6	44,2	34,1	40,7	42,7	196,3	49,6	47,6	42,1	31,0	32,4	202,7	—

Мы ранѣе уже указывали на уменьшеніе числа родившихся по уѣзду въ 1892, 1898 и 1899 г.г. Оказывается, что въ 1892 году уменьшеніе рождаемости коснулось только центрального и особенно южнаго районовъ, въ остальныхъ же двухъ число родившихся было тоже, что и въ предыдущій годъ. Въ 1898 году уменьшеніе рождаемости коснулось всѣхъ районовъ и особенно южнаго. Въ 1899 г. уменьшеніе рождаемости не коснулось лишь сѣверо-западнаго района.

Въ сѣверо-восточномъ районѣ рождаемость за второе пятилѣтіе не увеличилась, какъ бы слѣдовало ждать, а, напротивъ, еще уменьшилась; въ этомъ районѣ мы видимъ за второе пятилѣтіе уменьшеніе также и количества умершихъ, что, конечно, стоитъ въ зависимости отъ уменьшенія рождаемости.

Наибольшую смертность по всѣмъ районамъ мы наблюдаемъ въ 1896 г., а наименьшую — въ 1899 году.

По возрасту умершіе въ четырехъ районахъ распредѣлялись слѣдующимъ образомъ:

РАЙОНЫ.	До 6 мѣсяцевъ.	Отъ 6 мѣс. до 1 года.	1—4 лѣтъ.	5—15 лѣтъ.	16—34 лѣтъ.	35—54 лѣтъ.	55 лѣтъ и старше.	Всего.
Сѣверо-западный	2591	531	546	179	187	242	735	5011
°/о	51,7	10,6	10,9	3,6	3,7	4,8	14,7	100,0
Сѣверо-восточный	3517	829	789	295	238	362	926	6956
°/о	50,7	11,9	11,3	4,2	3,4	5,2	13,3	100,0
Центральный	7556	1717	1894	675	624	947	2300	15713
°/о	48,0	10,9	12,0	4,6	3,9	6,0	14,6	100,0
Южный	6703	1802	1790	550	622	994	2219	14680
°/о	45,6	12,4	12,3	3,7	4,2	6,7	15,1	100,0

Во всѣхъ районахъ смертность дѣтей на первомъ году жизни составляетъ болѣе половины количества всѣхъ умершихъ (около 60°/о всѣхъ умершихъ); наибольшую смертность грудныхъ дѣтей мы видимъ въ сѣверо-восточномъ районѣ (62,6°/о всѣхъ умершихъ); районъ этотъ выдѣляется низкою, наоборотъ, смертностью въ возрастѣ 16—34 лѣтъ и 55 лѣтъ и старше.

Южный районъ по высотѣ дѣтской смертности занимаетъ послѣднее мѣсто (58°/о); смертность же остальныхъ возрастныхъ группъ, за исключеніемъ только группы 5—15 лѣтъ, стоитъ выше, чѣмъ въ остальныхъ районахъ.

Въ рабочемъ возрастѣ (16-54 л.) болѣшій $\%$ лицъ умираетъ въ южномъ районѣ (10,9 $\%$), затѣмъ въ центральномъ 9,9 $\%$, сѣверо-восточномъ 8,6 $\%$ и сѣверо-западномъ 8,5 $\%$.

Движеніе смертности дѣтей на первомъ году жизни по районамъ было таково:

Районы	Г о д а.										Всего.
	1891	1892	1893	1894	1895	1896	1897	1898	1899	1900	
Сѣверо-западный	513	741	472	724	672	407	790	746	588	597	6250
$\%$ дѣтской смертности . . .	8,2	11,8	7,5	11,6	10,8	6,5	12,6	12,0	9,4	9,6	100,0
$\%$ общей смертности . . .	7,4	10,5	8,4	10,0	9,6	13,1	12,8	10,1	9,0	9,1	100,0
Сѣверо-восточный	561	945	755	981	938	435	875	848	577	424	7339
$\%$ дѣтской смертности . . .	7,6	12,8	10,6	13,3	12,8	5,9	11,8	11,5	7,9	5,8	100,0
$\%$ общей смертности . . .	8,5	11,1	9,9	10,8	11,1	12,7	11,8	11,2	7,1	5,8	100,0
Центральный	1660	2078	1485	2011	2275	1224	2213	2146	1420	1692	18204
$\%$ дѣтской смертности . . .	9,1	11,4	8,2	11,0	12,5	6,7	12,2	11,8	7,8	9,3	100,0
$\%$ общей смертности . . .	8,9	11,8	8,1	9,7	10,7	11,9	11,8	10,5	7,9	8,7	100,0
Южный	1482	1639	1413	1752	1986	1079	1788	1726	1054	1439	15358
$\%$ дѣтской смертности . . .	9,7	10,7	9,2	11,4	12,9	7,0	11,6	11,2	6,9	9,4	100,0
$\%$ общей смертности . . .	9,8	10,8	8,7	10,2	11,3	11,9	11,2	10,3	7,0	8,8	100,0

Во всѣхъ районахъ весьма замѣтна связь въ колебаніяхъ дѣтской смертности и смертности общей.

Исключеніе составляетъ 1896 годъ, когда вездѣ увеличилась общая смертность, смертность же грудныхъ дѣтей была наименьшею изъ всего десятилѣтняго періода.

По мѣсяцамъ смертность была въ отдѣльныхъ районахъ такова:

Районы.	М ѣ с я ц ы.												Итого.
	Январь.	Февраль.	Мартъ.	Апрѣль.	М а й.	І ю н ь.	І ю л ь.	Августъ.	Сентябрь.	Октябрь.	Ноябрь.	Декабрь.	
Сѣверо-западный	388	344	438	365	334	424	799	685	329	306	290	309	5011
$\%$	7,7	6,8	8,7	7,9	6,6	8,4	15,9	13,6	6,5	6,1	5,7	6,1	100,0
Сѣверо-восточн.	781	461	514	426	409	602	978	1117	579	450	416	492	7225
$\%$	10,8	6,8	7,2	5,7	5,6	8,3	13,5	15,4	8,0	6,2	5,7	6,8	100,0
Центральный	1202	1046	1135	1003	954	1240	2380	2496	1264	959	1050	1183	15912
$\%$	7,5	6,6	7,5	6,3	6,0	7,7	14,9	15,6	7,9	6,0	6,6	7,4	100,0
Южный	869	935	961	938	886	1014	2183	2524	1236	809	814	1043	14212
$\%$	6,1	6,9	6,7	6,6	6,2	7,1	15,3	17,7	8,8	5,6	5,7	7,3	100,0

Мы видимъ, что въ лѣтніе мѣсяцы смертность по всѣмъ районамъ сильно поднималась; особенно много умершихъ лѣтомъ было въ южномъ районѣ: на увеличеніе смертности, весьма возможно, вліяетъ болѣе жаркое лѣто въ этой части уѣзда.

Покажемъ распредѣленіе смертности по сезонамъ (въ процентахъ):

	Зима.	Весна.	Лѣто.	Осень.
Сѣверо-западный районъ	20,6	23,2	37,9	18,3
Сѣверо-восточный „	24,4	18,5	37,2	19,9
Центральный „	21,5	19,8	38,2	20,5
Южный „	20,3	19,5	40,1	20,1

Наименьшая лѣтняя смертность, наблюдаемая въ сѣверо-восточномъ районѣ, для насъ не совсѣмъ понятна, такъ какъ мы могли бы ожидать въ этомъ районѣ, наоборотъ, наивысшей лѣтней смертности въ виду того, что дѣтская смертность, усиливающаяся обыкновенно въ лѣтніе мѣсяцы, въ этомъ районѣ, какъ мы видѣли, была выше, чѣмъ въ остальныхъ районахъ.

Смертность по возрастамъ.

№№ приходовъ.	Названіе приходовъ.	Умерло въ теченіе 5 лѣтъ (1891—1895) въ возрастѣ:								Умерло по годамъ.				
		До 6 мѣсяц.	Отъ 6 мѣсяц. до 1 года.	Отъ 1 года до 5 лѣтъ.	Отъ 5 до 16 лѣтъ.	Отъ 16 до 35 лѣтъ.	Отъ 35 до 55 лѣтъ.	Старше 55 л.	И т о г о.	Въ 1891 г.	Въ 1892 г.	Въ 1893 г.	Въ 1894 г.	Въ 1895 г.
1	Градо-Оханскій . . . мужч.	28	21	21	12	30	36	24	172	32	79	24	20	17
	женщ.	38	22	19	8	20	12	37	156	39	51	20	27	19
	Итого	66	43	40	20	50	48	61	328	71	130	44	47	36
2	Г.-Оханскій (по уѣзду) мужч.	102	37	32	13	21	28	62	295	50	49	59	70	67
	женщ.	109	37	35	14	17	30	43	285	45	45	67	57	71
	Итого	211	74	67	27	38	58	105	580	95	94	126	127	138
3	Казанскій . . . мужч.	137	31	27	9	6	9	26	245	52	58	37	48	50
	женщ.	104	35	14	7	9	13	39	221	41	47	40	42	51
	Итого	241	66	41	16	15	22	65	466	93	105	77	90	101
4	Кленовскій . . . мужч.	214	37	63	26	24	38	70	472	52	121	108	99	92
	женщ.	189	52	63	22	31	40	65	462	58	105	99	106	94
	Итого	403	89	126	48	55	78	135	934	110	226	207	205	186
5	Андреевскій . . . мужч.	113	33	23	9	13	15	45	251	37	58	40	55	61
	женщ.	99	29	26	9	12	19	35	229	26	51	49	70	33
	Итого	212	62	49	18	25	34	80	480	63	109	89	125	94
6	Ново-Меркушинскій мужч.	144	31	50	8	8	14	42	297	37	81	50	49	80
	женщ.	130	42	41	12	14	22	43	304	55	68	42	49	90
	Итого	274	73	91	20	22	36	85	601	92	149	92	98	170
7	Очерско-Острожскій мужч.	376	81	74	31	26	33	134	755	117	198	131	143	166
	женщ.	360	87	78	26	22	45	133	751	129	190	112	143	177
	Итого	736	168	152	57	48	78	267	1506	246	388	243	286	343
8	Шлыковскій . . . мужч.	381	78	69	20	16	34	90	688	137	146	113	119	173
	женщ.	322	80	81	24	33	57	123	720	142	158	113	140	167
	Итого	703	158	150	44	49	91	213	1408	279	304	226	259	340
9	Дальне-Дубровскій . мужч.	474	150	139	54	21	38	151	1027	223	220	176	198	210
	женщ.	398	131	133	50	33	57	159	961	224	213	162	174	188
	Итого	872	281	272	104	54	95	310	1988	447	433	338	372	398
10	Рождественскій . . мужч.	168	39	49	13	26	40	49	384	73	91	56	69	95
	женщ.	143	39	55	22	19	32	70	380	70	97	55	73	85
	Итого	311	78	104	35	45	72	119	764	143	188	111	142	180
11	Зміевскій . . . мужч.	157	24	20	10	6	10	28	255	59	72	33	40	51
	женщ.	124	26	46	7	8	17	36	264	49	65	42	60	48
	Итого	281	50	66	17	14	27	64	519	108	137	75	100	99
12	Больше-Сосновскій . мужч.	391	79	108	27	28	55	163	851	159	154	175	188	175
	женщ.	250	82	127	36	37	71	174	777	149	164	148	146	170
	Итого	641	161	235	63	65	126	337	1628	308	318	323	334	345

№ приходовъ.	Название приходовъ.	Умерло въ теченіе 5 лѣтъ (1891—1895) въ возрастѣ:								Умерло по годамъ.				
		До 6 мѣсц.	Отъ 6 мѣс. до 1 года.	Отъ 1 года до 5 лѣтъ.	Отъ 5 до 16 лѣтъ.	Отъ 16 до 35 лѣтъ.	Отъ 35 до 55 лѣтъ.	Старше 55 л.	Итого.	Въ 1891 г.	Въ 1892 г.	Въ 1893 г.	Въ 1894 г.	Въ 1895 г.
13	Черновской мужч.	413	90	109	30	14	49	111	816	189	151	166	138	172
	женщ.	380	85	100	29	44	72	154	864	185	141	147	185	206
	Итого	793	175	209	59	58	121	265	1680	374	292	313	323	378
14	Чистопереволочный . мужч.	126	23	29	6	5	20	45	254	61	55	41	43	54
	женщ.	103	35	38	8	11	19	37	251	79	54	29	49	49
	Итого	229	58	67	14	16	39	82	505	140	109	61	92	103
15	Частинскій мужч.	471	92	122	35	31	41	99	891	189	182	162	170	188
	женщ.	418	92	87	30	46	50	100	823	183	175	133	160	172
	Итого	889	184	209	65	77	91	199	1714	372	357	295	330	360
16	Богомягковскій . . . мужч.	98	31	20	10	6	6	26	197	27	56	23	33	58
	женщ.	86	38	20	7	7	13	32	203	24	58	33	36	52
	Итого	184	69	40	17	13	19	58	400	51	114	56	69	110
17	Бердышевскій мужч.	264	53	62	18	13	16	70	496	101	100	76	115	104
	женщ.	246	54	54	17	20	24	65	480	104	90	85	95	106
	Итого	510	107	116	35	33	40	135	976	205	190	161	210	210
18	Токаринскій мужч.	41	9	13	1	10	19	20	113	16	22	24	31	20
	женщ.	32	7	4	4	15	14	12	88	12	20	16	23	17
	Итого	73	16	17	5	25	33	32	201	28	42	40	54	37
19	Пихтовскій мужч.	182	42	29	9	9	14	44	329	62	79	43	64	81
	женщ.	151	53	30	7	16	25	67	349	67	89	47	60	86
	Итого	333	95	59	16	25	39	111	678	129	168	90	124	167
20	Стефановскій мужч.	317	74	53	18	33	50	90	635	146	100	128	134	127
	женщ.	270	72	43	18	37	50	94	584	116	112	110	139	107
	Итого	587	146	96	36	70	100	184	1219	262	212	238	273	234
21	Мало-Сосновскій . . мужч.	62	10	18	6	4	16	46	162	30	24	23	52	33
	женщ.	34	7	16	4	7	18	61	147	29	19	20	45	34
	Итого	96	17	34	10	11	34	107	309	59	43	43	97	67
22	Вѣляевскій мужч.	269	89	94	27	23	25	64	591	81	165	80	107	158
	женщ.	219	58	95	39	31	40	75	557	90	135	96	95	141
	Итого	488	147	189	66	54	65	139	1148	171	300	176	202	299
23	Шерьинскій мужч.	706	177	171	68	44	64	192	1422	244	304	271	312	291
	женщ.	586	164	151	56	55	77	227	1316	242	252	241	276	305
	Итого	1292	341	322	124	99	141	419	2738	486	556	512	588	596
24	Зюкайскій мужч.	336	60	47	21	7	11	61	543	95	109	106	127	106
	женщ.	327	62	61	16	21	24	102	613	119	130	132	120	112
	Итого	663	122	108	37	28	35	163	1156	214	239	238	247	218
25	Павловскій мужч.	280	50	97	31	12	21	74	565	112	146	104	106	97
	женщ.	233	58	91	28	20	49	99	578	123	131	99	102	123
	Итого	513	108	188	59	32	70	173	1143	235	277	203	208	220

№ приходовъ.	Названіе приходовъ.	Умерло въ теченіе 5 лѣтъ (1891—1895) въ возрастѣ:							Умерло по годамъ.						
		До 6 мѣсц.	Отъ 6 мѣсц. до 1 года.	Отъ 1 года до 5 лѣтъ.	Отъ 5 до 16 лѣтъ.	Отъ 16 до 35 лѣтъ.	Отъ 35 до 55 лѣтъ.	Старше 55 л.	Итого.	Въ 1891 г.	Въ 1892 г.	Въ 1893 г.	Въ 1894 г.	Въ 1895 г.	
26	Вознесенскій	мужч.	349	82	54	16	9	21	51	582	74	156	92	116	144
	женщ.	289	81	54	15	34	37	74	584	84	147	85	119	149	
	итого	638	163	108	31	43	58	125	1166	158	303	177	235	293	
27	Карагайскій	мужч.	1047	225	157	59	35	78	193	1793	287	446	313	352	395
	женщ.	936	187	194	55	63	107	209	1752	285	439	297	336	395	
	итого	1983	412	351	114	98	185	402	3545	572	885	610	688	790	
28	Кизвинскій	мужч.	310	63	68	24	16	14	53	548	104	115	93	125	111
	женщ.	259	46	58	21	22	34	85	516	81	127	78	129	101	
	итого	560	109	126	45	38	48	138	1064	185	242	171	254	212	
29	Сенъчевскій	мужч.	71	17	18	6	8	11	9	140	22	38	32	32	16
	женщ.	60	12	17	9	8	16	28	150	25	32	33	30	30	
	итого	131	29	35	15	16	27	37	290	47	70	65	62	46	
30	Путинскій	мужч.	71	18	19	4	12	13	24	161	21	42	33	32	33
	женщ.	52	11	14	4	7	10	19	117	22	33	20	21	21	
	итого	123	29	33	8	19	23	43	278	43	75	53	53	54	
31	Бубинскій	мужч.	259	39	47	15	15	13	48	436	71	116	74	90	85
	женщ.	201	47	42	18	22	24	91	445	65	107	95	92	86	
	итого	460	86	89	33	37	37	139	881	136	223	169	182	171	
32	Нытвинскій	мужч.	324	99	140	43	45	49	123	823	161	205	116	176	165
	женщ.	298	82	107	41	36	50	140	754	157	171	121	140	165	
	итого	622	181	247	84	81	99	263	1577	318	376	237	316	330	
33	Ново-Михайловскій .	мужч.	92	30	29	6	2	10	28	197	25	51	28	45	48
	женщ.	88	29	28	7	10	9	38	209	32	59	27	50	41	
	итого	180	59	57	13	12	19	66	406	57	110	55	95	89	
34	Новопаинскій	мужч.	132	25	23	8	12	20	31	251	36	69	44	54	48
	женщ.	136	19	22	4	12	18	26	237	47	68	38	44	40	
	итого	268	44	45	12	24	38	57	488	83	137	82	98	88	
35	Дворецкій	мужч.	349	85	86	32	13	30	89	684	99	139	138	134	174
	женщ.	354	87	87	30	22	33	88	701	111	155	136	145	154	
	итого	703	172	173	62	35	63	177	1385	210	294	274	279	328	
36	Таборскій	мужч.	271	81	79	42	21	29	79	602	91	143	88	139	141
	женщ.	219	63	85	38	18	29	89	541	73	131	85	120	132	
	итого	490	144	164	80	39	58	168	1143	164	274	173	259	273	
37	Очерскій	мужч.	482	102	101	43	81	73	122	1004	191	271	151	193	198
	женщ.	341	106	103	34	41	77	131	833	149	183	140	170	191	
	итого	823	208	204	77	122	150	253	1837	340	454	291	363	389	
38	Сивинскій	мужч.	287	57	70	16	14	34	73	551	68	124	106	109	144
	женщ.	256	59	54	19	35	36	115	574	86	121	99	130	138	
	итого	543	116	124	35	49	70	188	1125	154	245	205	239	282	

№№ приходовъ.	Названіе приходовъ.	Умерло въ теченіе 5 лѣтъ (1891—1895) въ возрастѣ:							Умерло по годамъ.					
		До 6 мѣсяц.	Отъ 6 мѣсяц. до 1 года.	Отъ 1 года до 5 лѣтъ.	Отъ 5 до 16 лѣтъ.	Отъ 16 до 35 лѣтъ.	Отъ 35 до 55 лѣтъ.	Старше 55 л.	Итого.	Въ 1891 г.	Въ 1892 г.	Въ 1893 г.	Въ 1894 г.	Въ 1895 г.
39	Григорьевскій . . . мужч.	312	66	53	11	15	17	60	534	95	110	93	133	103
	женщ.	304	66	38	6	18	38	64	534	90	128	105	109	102
	Итого.	616	132	91	17	33	55	124	1068	185	238	198	242	205
40	Сергѣевскій . . . мужч.	29	6	3	1	4	3	2	48	1	12	6	10	19
	женщ.	25	4	4	—	3	3	2	41	5	6	11	9	10
	Итого.	54	10	7	1	7	6	4	89	6	18	17	19	29
41	Богоявленскій . . . мужч.	32	6	6	3	1	—	3	51	9	14	12	6	10
	женщ.	20	5	5	—	2	8	3	43	5	14	4	10	10
	Итого.	52	11	11	3	3	8	6	94	14	28	16	16	20
42	Хохловскій . . . мужч.	114	26	29	25	7	13	36	250	28	58	59	53	52
	женщ.	119	26	38	17	16	9	47	272	45	67	58	53	49
	Итого.	233	52	67	42	23	22	83	522	73	125	117	106	101
43	Страпуниискій . . мужч.	201	40	44	17	9	19	30	360	54	80	44	88	94
	женщ.	152	37	36	18	12	16	30	301	55	58	47	64	77
	Итого.	353	77	80	35	21	35	60	661	109	138	91	152	171
Итого: мужч.		10982	2508	2565	883	755	1149	2880	21722	3818	5009	3770	4417	4708
женщ.		9451	2414	2494	836	966	1444	3361	20966	3817	4706	3608	4243	4592
обоюго пола		20433	4922	5059	1719	1721	2593	6241	42688	7635	9715	7378	8660	9300
%о мужчинъ .		50,5	11,5	11,8	4,1	3,5	5,3	13,3	100,0	17,5	23,1	17,4	20,3	21,7
%о женщинъ .		45,1	11,5	11,9	4,0	4,6	6,9	16,0	100,0	18,2	22,4	17,2	20,3	21,9
%о обоюго пола		47,9	11,5	11,9	4,0	4,0	6,1	14,6	100,0	17,9	22,7	17,3	20,3	21,8

Смертность по месяцамъ.

№№ приходовъ.	Название при- ходовъ.	Умерло въ теченіе 1891—1895 г.г.												Итого.	Мужского пола.	Женскаго пола.
		Январь.	Февраль.	Мартъ.	Апрѣль.	М а й.	І ю н ь.	І ю л ь.	Августъ.	Сентябрь.	Октябрь.	Ноябрь.	Декабрь			
1	Градо-Оханскій	36	33	17	16	29	22	58	34	20	17	22	24	328	172	156
2	Градо-Оханскій (по уѣзду)	42	39	46	29	34	42	89	77	46	36	52	48	580	295	285
3	Казанскій	27	25	26	30	25	20	77	119	53	26	14	24	466	245	221
4	Кленовскій	63	52	54	55	42	60	129	216	86	49	68	60	934	472	462
5	Андреевскій	32	32	28	41	26	34	67	101	34	30	33	22	480	251	229
6	Ново-Меркушинскій	49	43	41	49	38	57	77	101	31	40	39	36	601	297	304
7	Очерско-Острожскій	100	88	105	100	87	109	245	280	116	74	98	104	1506	755	751
8	Шлыковскій	117	99	82	90	99	94	204	215	112	88	82	126	1408	688	720
9	Дальне-Дубровскій	142	112	134	130	98	109	303	373	176	121	118	172	1988	1027	961
10	Рождественскій	66	37	62	52	64	44	112	121	74	43	48	41	764	384	380
11	Зміевскій	44	34	23	18	24	30	92	119	44	26	32	33	519	255	264
12	Больше-Сосновскій	118	122	119	127	103	117	164	259	157	79	122	141	1628	851	777
13	Черновской	155	109	114	95	100	115	246	244	174	109	99	120	1680	816	864
14	Чистопереволочный	46	30	46	30	26	40	59	78	45	31	33	41	505	254	251
15	Частинскій	132	110	95	100	97	115	290	322	148	94	78	133	1714	891	823
16	Богомягковскій	38	21	30	24	29	22	80	74	28	11	18	25	400	197	203
17	Бердышевскій	71	65	59	58	49	86	204	161	57	54	50	62	976	496	480
18	Токаринскій	15	16	6	13	12	16	32	25	25	10	13	18	201	113	88
19	Пихтовскій	56	54	42	48	38	43	92	105	68	42	39	51	678	329	349
20	Стефановскій	79	83	100	83	52	85	224	215	81	71	61	85	1219	635	584
21	Мало-Сосновскій	25	22	34	29	22	26	22	41	27	15	15	31	309	162	147
22	Бѣляевскій	94	57	70	85	104	87	171	214	94	63	42	67	1148	591	557
23	Шерьинскій	204	213	200	176	153	211	337	442	231	188	171	212	2738	1422	1316
24	Зюкайскій	82	68	103	89	78	106	204	158	68	76	60	64	1156	543	613
25	Павловскій	106	93	107	70	78	82	137	144	81	81	72	92	1143	565	578
26	Вознесенскій	88	80	67	82	77	105	177	197	107	54	56	76	1166	582	584
27	Карагайскій	258	210	237	210	174	322	705	528	249	189	235	228	3545	1793	1752
28	Кизвинскій	101	85	81	65	81	78	175	126	74	69	69	60	1064	548	516
29	Сенъчевскій	24	23	27	27	17	17	53	35	23	14	12	18	290	140	150
30	Путинскій	28	15	21	17	10	25	27	43	23	18	22	29	278	161	117
31	Бубинскій	72	57	70	48	50	80	131	125	64	62	62	60	881	436	445
32	Нытвинскій	118	115	99	104	134	131	197	189	106	112	131	142	1577	823	754
33	Ново-Михайловскій	37	34	40	33	26	33	51	58	20	23	25	26	406	197	209
34	Новопанскій	31	28	30	30	22	48	90	96	22	26	34	31	488	251	237
35	Дворецкій	89	91	107	81	97	111	170	212	152	96	89	90	1385	684	701
36	Таборскій	76	80	105	61	69	95	152	155	108	71	83	88	1143	602	541
37	Очерскій	156	138	144	111	129	143	189	304	150	131	111	131	1837	1004	833
38	Сивинскій	65	71	111	96	75	102	163	174	75	57	59	77	1125	551	574
39	Григорьевскій	79	53	75	61	67	107	198	162	77	69	49	70	1068	534	534
40	Сергѣевскій	7	6	6	7	7	8	22	9	5	5	3	4	89	48	41
41	Богоявленскій	8	7	8	4	4	12	24	15	3	—	5	4	94	51	43
42	Хохловскій	41	27	50	32	32	47	66	85	50	31	33	28	522	250	272
43	Стряпунинскій	59	42	44	42	34	66	93	105	44	40	35	57	661	360	301
	Итого	3276	2819	3065	2748	2612	3302	6398	6856	3428	2541	2592	3051	42688	21721	20967
	%	7,7	6,6	7,2	6,4	6,1	7,7	15,0	16,1	8,0	6,0	6,1	7,1	100,0	50,9	49,1

Число браковъ по мѣсяцамъ.

№№ приходовъ.	Названіе при- ходовъ.	Число браковъ за 5 лѣтъ (1891—1895 г.г.)												И т о г о.
		Январь.	Февраль.	Мартъ.	Апрѣль.	М а й.	І ю н ь.	І ю л ь.	Августъ.	Сентябрь.	Октябрь.	Ноябрь.	Декабрь.	
1	Градо-Оханскій	15	7	—	2	6	1	9	1	7	9	4	—	61
2	Г.-Оханскій (по уѣзду)	52	29	—	2	10	3	7	1	3	13	16	—	136
3	Казанскій	46	14	—	2	10	2	5	1	6	21	11	—	118
4	Кленовскій	105	100	—	7	6	3	18	4	4	15	15	—	277
5	Андреевскій	63	39	—	3	6	9	2	3	4	5	13	—	147
6	Ново-Меркушинскій	55	51	—	3	7	2	7	1	5	10	12	—	153
7	Очерско-Острожскій	149	72	—	10	40	11	19	5	19	48	36	—	409
8	Шлыкскій	105	115	—	4	15	7	18	3	4	10	17	—	298
9	Лальне-Дубровскій	151	121	—	4	20	10	15	2	8	32	40	—	403
10	Рождественскій	70	35	—	7	8	2	15	2	4	15	25	—	183
11	Змиевскій	46	29	—	3	2	3	2	—	3	3	13	—	109
12	Больше-Сосновскій	163	157	—	9	13	6	13	3	11	17	18	—	410
13	Черновской	160	144	—	9	16	12	23	3	4	23	27	—	421
14	Чистопереволочный	33	27	—	5	3	3	10	—	1	4	4	—	90
15	Частинскій	145	103	—	7	13	6	20	2	10	42	47	—	395
16	Богомягковскій	41	16	—	3	5	1	1	—	2	5	6	—	80
17	Бердышевскій	74	61	—	7	9	4	4	2	2	9	16	—	188
18	Токаринскій	63	51	—	5	8	1	23	5	3	10	5	—	174
19	Пихтовскій	61	43	—	1	6	1	3	—	—	9	10	—	134
20	Стефановскій	106	74	—	7	10	7	21	1	8	18	22	—	274
21	Мало-Сосновскій	32	17	—	4	2	—	4	2	1	2	1	—	65
22	Вѣляевскій	108	68	—	7	9	8	11	—	20	27	35	—	293
23	Шерьинскій	221	199	—	16	48	27	63	1	17	35	51	—	678
24	Зюкайскій	45	41	—	4	7	2	9	1	2	33	65	—	209
25	Павловскій	96	83	—	8	24	17	26	2	6	14	14	—	290
26	Вознесенскій	88	84	—	11	13	13	19	4	6	20	31	—	289
27	Карагайскій	171	141	—	20	59	20	13	5	6	38	86	—	559
28	Кизвинскій	86	73	—	7	10	4	4	—	6	18	30	—	238
29	Сепычевскій	24	14	—	3	4	1	8	2	3	9	5	—	73
30	Путинскій	35	29	—	3	10	2	25	3	3	8	9	—	127
31	Бубинскій	60	53	—	3	8	3	4	1	4	15	36	—	187
32	Нытвинскій	98	69	—	14	27	15	24	8	10	41	42	—	348
33	Ново-Михайловскій	36	18	—	2	3	2	3	1	1	7	19	—	92
34	Новопанскій	62	69	—	5	12	11	6	1	9	14	14	—	203
35	Дворецкій	81	89	—	3	31	14	49	1	6	20	13	—	307
36	Таборскій	93	72	—	5	15	4	8	4	7	20	11	—	239
37	Очерскій	174	179	—	25	55	17	54	9	9	31	29	—	582
38	Сивинскій	96	63	—	14	8	3	9	2	4	26	25	—	250
39	Григорьевскій	73	71	—	9	15	11	19	6	6	20	24	—	254
40	Сергіевскій	6	10	—	—	—	—	—	—	—	7	5	—	28
41	Богоявленскій	8	7	—	1	3	—	—	—	—	—	2	—	21
42	Хохловскій	55	23	—	6	7	4	7	—	7	6	2	—	117
43	Стряпунинскій	78	50	—	4	5	4	16	7	4	12	11	—	191
Итого		3529	2810	—	274	588	276	616	99	245	741	922	—	10100
%		34,9	27,9	—	2,7	5,8	2,7	6,2	1,0	2,4	7,3	9,1	—	100,0

Число браковъ по возрастамъ.

№ № приходовъ.	Название приходовъ.	ЧИСЛО БРАКОВЪ.						Число вступившихъ въ бракъ.											
								Моложе 20 лѣтъ.		Отъ 20 до 25 л.		Отъ 25 до 30 л.		Отъ 30 до 40 л.		Отъ 40 до 50 л.		Старше 50 лѣтъ.	
		1891 г.	1892 г.	1893 г.	1894 г.	1895 г.	Итого.	Мужчинъ.	Женщинъ.	Мужчинъ.	Женщинъ.	Мужчинъ.	Женщинъ.	Мужчинъ.	Женщинъ.	Мужчинъ.	Женщинъ.	Мужчинъ.	Женщинъ.
1	Градо-Оханскій	9	21	6	11	14	61	9	32	27	16	16	9	7	3	—	1	2	—
2	Градо-Оханскій (по уѣзду)	31	19	19	25	42	136	18	58	68	64	32	3	9	8	6	2	3	1
3	Казанскій	22	30	27	14	25	118	56	78	41	30	15	7	5	2	1	1	—	—
4	Кленовскій	64	60	33	70	50	277	109	179	92	73	37	12	24	11	10	2	5	—
5	Андреевскій	31	29	28	28	31	147	32	76	66	53	21	9	16	8	10	1	2	—
6	Ново-Меркушинскій	33	31	21	37	31	153	42	80	76	61	19	5	6	4	8	3	2	—
7	Очерско-Острожскій	99	68	92	82	68	409	94	227	195	140	75	22	18	13	16	5	11	2
8	Шлыкскій	71	50	58	61	58	298	141	172	94	107	30	11	17	6	10	1	6	1
9	Дальне-Дубровскій	86	65	69	98	83	403	100	213	158	141	87	32	37	11	13	4	8	2
10	Рождественскій	24	27	41	56	35	183	87	135	64	35	13	6	12	5	4	1	3	1
11	Змиевскій	19	22	24	21	23	109	47	64	38	35	13	5	3	4	7	1	1	—
12	Больше-Сосновскій	82	61	86	88	93	410	155	261	146	105	57	28	23	12	17	4	12	—
13	Черновской	98	68	83	98	74	421	166	218	161	176	47	16	27	6	18	4	2	1
14	Чистопереволочный	23	8	29	15	15	90	29	58	36	27	15	3	2	1	4	1	4	—
15	Частинскій	91	68	71	86	79	395	109	214	180	152	64	13	27	12	12	4	3	—
16	Богомягковскій	13	24	17	13	13	80	4	34	51	39	21	3	3	4	1	—	—	—
17	Вердышевскій	42	25	41	49	31	188	108	134	53	45	11	7	7	1	9	1	—	—
18	Токаринскій	31	28	44	39	32	174	50	100	67	54	23	9	12	6	7	4	7	1
19	Пихтовскій	25	16	31	33	29	134	74	94	38	31	5	4	12	4	2	1	3	—
20	Стефановскій	68	39	47	68	52	274	161	198	59	51	19	9	14	10	15	3	6	3
21	Мало-Сосновскій	13	7	13	16	16	65	17	28	27	28	7	4	7	1	3	3	4	1
22	Бѣлевскій	72	46	69	59	47	293	87	143	129	132	42	12	20	4	11	2	4	—
23	Шерьинскій	153	132	122	146	125	678	196	373	292	235	92	38	43	25	33	4	22	3
24	Зюкайскій	42	49	36	39	43	209	117	109	44	82	16	7	12	7	10	4	10	—
25	Павловскій	53	48	50	66	73	290	90	180	112	80	42	13	22	13	14	3	10	1
26	Вознесенскій	53	54	69	60	53	289	125	174	71	78	42	19	18	13	22	5	11	—
27	Карагайскій	115	124	94	105	121	559	252	223	125	253	67	44	54	23	30	12	31	4
28	Кизвинскій	50	55	36	54	43	238	131	107	43	94	23	21	18	12	11	4	12	—
29	Сепычевскій	16	26	14	10	7	73	25	41	19	19	14	7	7	3	5	1	3	—
30	Путинскій	26	30	22	17	32	127	30	73	51	36	25	8	14	9	7	1	—	—
31	Бубинскій	41	41	36	43	26	187	89	107	49	66	16	7	8	4	16	3	9	—
32	Нытвинскій	74	59	70	80	65	348	97	248	140	73	76	7	19	14	7	6	9	—
33	Ново-Михайловскій	12	15	29	21	15	92	38	56	30	29	11	3	7	1	2	3	4	—
34	Новопанскій	41	37	36	48	41	203	61	71	75	96	29	19	23	14	5	3	10	—
35	Дворецкій	63	64	48	82	50	307	88	143	97	124	66	26	31	9	14	5	11	—
36	Таборскій	38	27	64	58	52	239	75	141	106	77	40	12	6	7	10	2	2	—
37	Очерскій	142	103	108	117	112	582	193	356	244	173	72	24	27	20	24	7	22	2
38	Сивинскій	48	49	55	48	50	250	130	147	52	67	20	13	18	21	14	2	16	—
39	Григорьевскій	56	53	40	56	49	254	101	114	58	95	34	22	26	17	19	6	16	—
40	Сергиевскій	5	5	3	9	6	28	19	9	3	13	—	2	3	3	2	1	1	—
41	Богоявленскій	5	5	5	2	4	21	9	10	6	8	—	—	—	3	5	—	1	—
42	Хохловскій	27	19	23	16	32	117	15	58	60	46	18	5	15	6	5	1	4	1
43	Стряпунинскій	57	35	36	32	31	191	57	100	76	77	36	8	11	5	10	1	1	—
Итого		2164	1842	1945	2176	1973	10100	3641	5638	3619	3416	1408	534	690	365	449	123	293	24
%		21,4	18,2	19,2	21,7	19,5	100,0	36,1	55,8	35,9	33,9	13,9	5,3	6,8	3,6	4,4	1,2	2,9	0,2

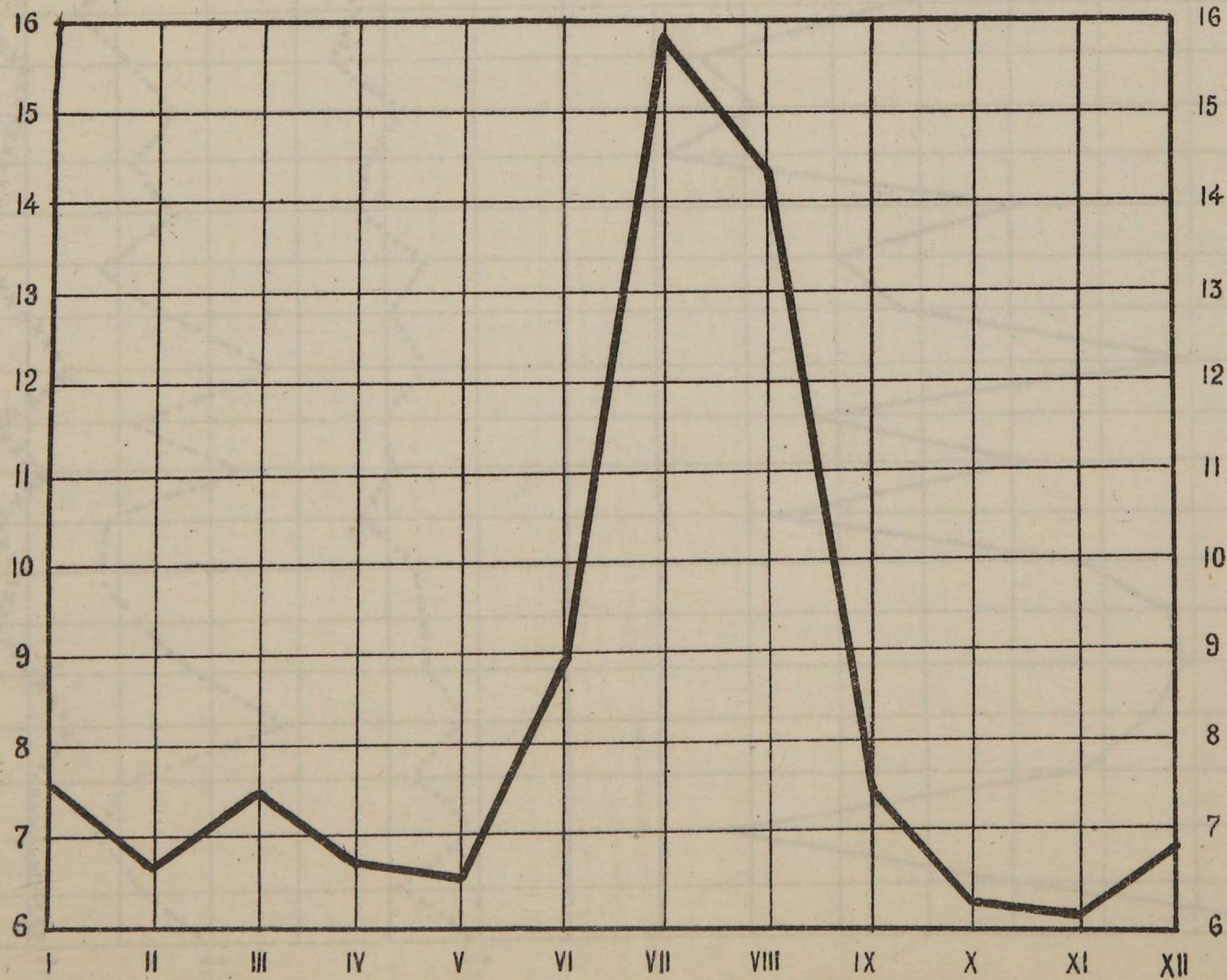
Число родившихся и умерших.

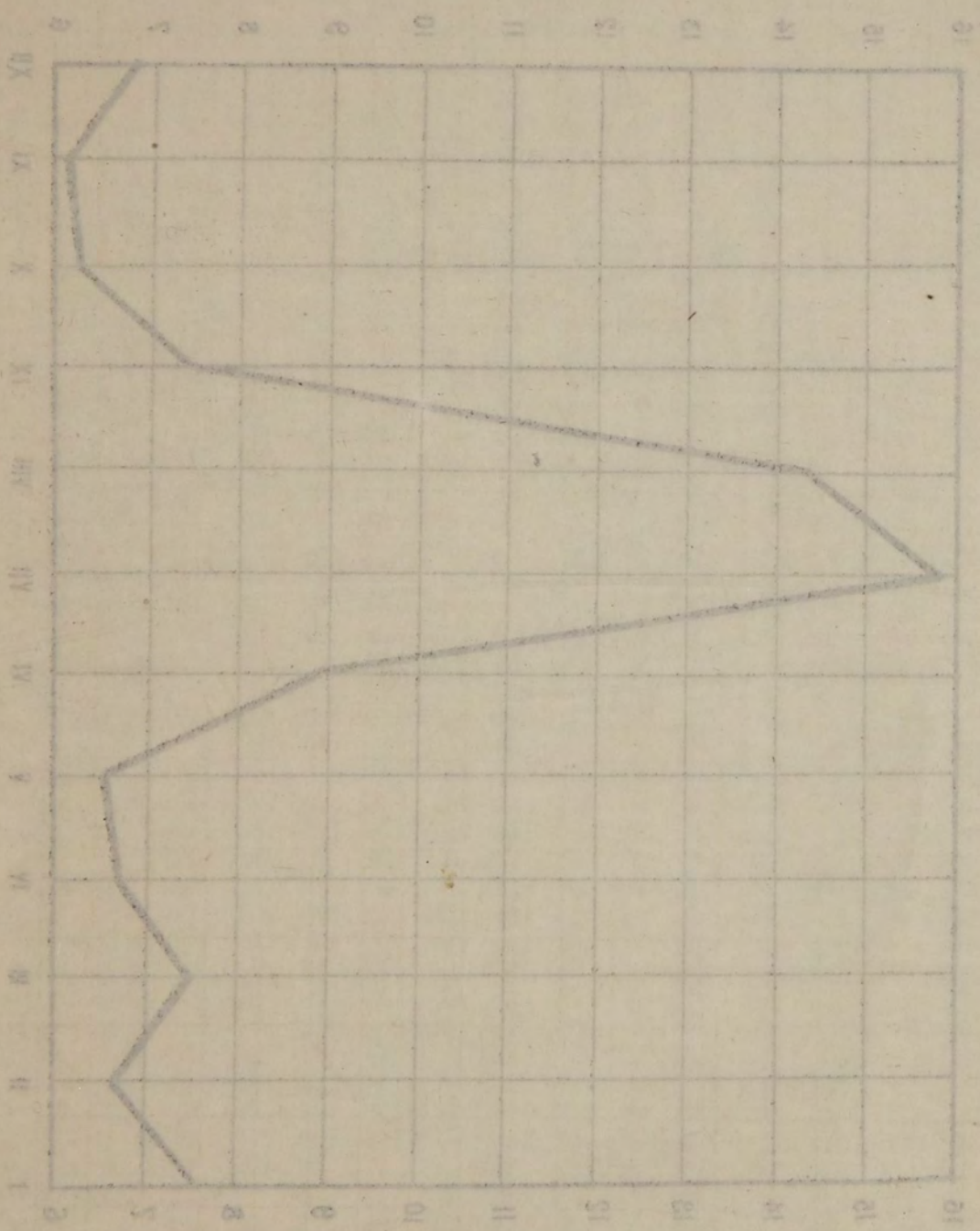
№ приходовъ.	Названіе приходовъ.	Р О Д И Л О С Ь.										У М Е Р Л О										У М Е Р Л О Д О 1 Г О Д А.										Проценты.				
		1891 г.	1892 г.	1893 г.	1894 г.	1895 г.	1896 г.	1897 г.	1898 г.	1899 г.	1900 г.	Итого.	1891 г.	1892 г.	1893 г.	1894 г.	1895 г.	1896 г.	1897 г.	1898 г.	1899 г.	1900 г.	Итого.	1891 г.	1892 г.	1893 г.	1894 г.	1895 г.	1896 г.	1897 г.	1898 г.	1899 г.	1900 г.	Итого.	На 100 умерших родилось.	Дѣтская смертность.
		1891 г.	1892 г.	1893 г.	1894 г.	1895 г.	1896 г.	1897 г.	1898 г.	1899 г.	1900 г.	Итого.	1891 г.	1892 г.	1893 г.	1894 г.	1895 г.	1896 г.	1897 г.	1898 г.	1899 г.	1900 г.	Итого.	1891 г.	1892 г.	1893 г.	1894 г.	1895 г.	1896 г.	1897 г.	1898 г.	1899 г.	1900 г.	Итого.	На 100 умерших родилось.	Дѣтская смертность.
1	Градо-Оханскій	66	82	52	37	55	208	235	209	181	185	867	71	130	47	36	—	149	121	109	101	808	15	49	13	16	16	—	84	54	54	—	301	119,6	52,0	
2	Градо-Оханскій (по уѣду)	148	135	164	171	147	208	235	163	147	137	1655	95	94	127	138	189	119	87	81	74	1130	55	60	53	62	55	21	64	43	41	43	567	147,2	36,4	
3	Казанскій	141	144	162	163	166	147	161	164	148	138	1534	93	105	77	90	101	90	96	111	97	56	916	53	75	51	63	65	57	61	58	53	28	564	167,4	36,7
4	Кленовскій	336	311	325	309	381	286	330	326	349	328	3282	110	226	207	205	186	149	203	196	118	153	1753	54	120	104	97	117	78	77	111	63	98	919	186,0	28,0
5	Авдеевскій	141	137	142	159	174	134	168	174	153	146	1528	63	109	82	125	94	118	114	109	73	93	987	34	59	50	70	61	70	57	53	51	49	554	154,8	36,2
6	Ново-Меркушинскій	166	168	168	177	187	173	180	173	125	191	1708	92	149	92	98	170	125	147	110	69	123	1175	46	72	55	67	107	97	81	75	32	65	697	145,3	40,8
7	Очерско-Острожскій	455	368	432	428	471	453	490	410	454	400	4361	246	388	242	286	343	408	322	310	233	330	3109	155	211	131	197	210	—	201	198	130	211	1644	140,2	42,0
8	Шлыкскій	369	347	374	390	402	435	426	403	349	419	3914	279	304	228	259	340	307	372	272	182	258	1799	162	169	135	172	223	182	207	181	105	172	1708	139,8	43,6
9	Дальне-Дубровскій	550	483	511	496	535	544	525	514	477	495	5130	447	433	338	372	398	431	465	367	282	343	3876	243	224	188	216	282	—	256	223	151	190	1973	132,3	43,0
10	Рождественскій	195	160	171	197	187	230	239	202	217	196	1994	143	188	111	142	180	192	152	182	112	148	1550	77	78	50	85	99	—	92	121	53	80	735	128,6	41,6
11	Змиевскій	151	151	144	140	137	160	131	142	129	147	1432	108	137	72	100	99	112	108	106	59	72	976	77	70	57	57	75	80	67	73	38	48	642	146,7	44,8
12	Больше-Сосновскій	496	453	500	480	540	576	542	588	550	568	5293	308	318	322	334	345	489	402	390	248	318	3475	130	157	134	200	181	243	196	196	131	180	1748	152,3	33,0
13	Черновской	485	405	399	432	430	454	480	473	448	455	4461	374	292	313	323	378	407	376	388	255	342	3448	199	150	192	207	220	—	231	207	146	183	1735	126,4	43,2
14	Чистопереволокный	145	114	127	140	141	135	145	127	132	130	1336	140	109	61	92	103	89	108	121	82	74	979	69	57	44	58	59	—	60	59	45	42	493	136,4	41,0
15	Богомягковскій	123	95	127	113	137	131	138	131	116	115	1226	51	114	56	69	110	65	78	83	37	63	726	30	67	28	53	75	45	43	54	21	34	450	168,8	36,7
16	Бердышевскій	262	248	229	270	250	271	286	283	249	272	2620	205	190	161	210	210	216	200	211	137	197	1937	118	129	109	127	134	—	126	147	86	129	1105	135,2	46,6
17	Токаринскій	131	94	138	136	128	135	190	133	136	112	1333	28	42	40	54	37	41	61	60	38	48	449	8	17	13	33	18	16	23	28	15	27	198	296,9	14,8
18	Частиновскій	482	426	462	520	500	513	553	469	477	484	4886	372	357	295	30	360	388	387	353	258	345	3445	214	201	193	226	239	228	230	219	110	210	2070	141,8	42,3
19	Пихтовскій	205	171	189	178	221	219	239	213	210	204	2049	129	168	90	24	167	144	247	125	117	101	1412	82	89	54	75	128	—	125	73	82	67	775	145,1	42,3
20	Стефановскій	350	279	290	304	327	330	382	112	94	103	2571	262	212	238	73	234	363	198	78	57	80	1995	163	128	139	141	162	—	128	46	32	34	973	128,8	43,4
21	Мало-Сосновскій	97	69	78	68	96	102	106	82	72	93	863	59	43	43	97	67	103	62	50	36	41	601	24	14	18	27	30	53	34	24	22	21	267	143,5	30,9
22	Бѣлевскій	301	225	325	299	280	335	290	280	329	321	2985	171	300	176	202	299	170	227	214	197	106	2122	88	135	91	139	182	—	132	127	102	88	1084	140,6	40,9
23	Шервинскій	610	606	687	645	737	695	710	672	619	456	6467	486	556	512	38	596	622	616	573	404	—	4953	142	342	292	386	371	—	391	362	220	—	2506	121,3	39,6
24	Зюкайскій	289	283	287	284	278	271	284	299	289	281	2845	214	239	238	47	218	274	345	234	212	195	2416	147	173	135	184	146	—	202	158	136	119	1400	117,7	54,3
25	Павловскій	350	284	241	331	336	348	362	356	309	322	3239	235	277	208	98	220	304	275	241	208	180	2351	112	137	101	130	141	157	135	150	104	100	1267	137,7	39,1
26	Вознесенскій	314	296	285	313	372	348	383	390	367	384	3452	158	303	177	5	293	304	389	309	213	307	2688	100	202	100	171	228	157	244	215	149	191	1757	128,4	50,9
27	Карагайскій	788	797	826	779	823	829	848	796	628	652	7766	572	885	610	8	790	787	823	734	430	499	6818	395	540	408	507	544	561	526	524	268	351	4624	113,9	59,5
28	Клязвинскій	320	280	301	290	309	290	329	315	303	288	3025	185	242	171	4	212	350	287	240	193	223	2357	127	157	89	156	140	203	179	178	116	147	1492	128,8	42,7
29	Семичевскій	68	84	76	69	77	63	62	52	59	55	665	47	70	68	2	46	57	56	53	35	41	532	24	39	23	43	31	42	31	28	24	14	299	115,0	44,9
30	Путинскій	70	63	73	73	94	86	126	135	128	131	979	43	75	53	3	54	70	91	114	67	97	717	17	31	26	39	38	—	57	78	39	60	385	136,5	44,1
31	Бубинскій	204	197	187	197	227	206	206	206	207	147	1984	136	223	169	2	171	154	221	198	151	148	1753	90	145	84	126	101	106	122	129	101	76	1080	113,1	54,4
32	Нытвинскій	450	356	412	425	495	468	456	433	471	481	4447	318	376	237	3	330	312	312	333	357	278	3169	157	169	119	164	194	188	191	191	150	148	1671	140,3	37,5
33	Ново-Михайловскій	102	89	131	120	140	128	152	136	154	133	1285	57	110	55	5	89	104	125	85	146	101	967	36	69	33	51	50	56	61	56	53	67	532	132,8	41,4
34	Новошанскій	144	146	129	121	153	120	152	145	129	131	1370	83	137	82	3	88	121	149	130	91	131	1110	50	89	46	65	62	65	80	78	50	67	652	123,4	47,5
35	Дворецкій	372	371	361	397	423	380	426	425	394	395	3955	210	294	274	9	328	313	333	351	236	312	2930	134	168	156	189	228	205	206	220	144	153	1803	134,9	45,5
36	Таборскій	269	260	302	288	352	316	345	332	341	318	3123	164	274	178	9	273	248	251	273	182	208	2305	101	118	93	158	164	—	163	171	96	119	1183	135,4	42,1
37	Очерскій	477	419	489	466	496	505	532	497	468	494	4843	340	454	291	1	389	531	395	394	297	321	3775	179	238	162	222	230	—	194	227	159	163	1774	128,2	40,8
38	Сивинскій</																																			

ДІАГРАММА № 1

Оханскій уездъ.

Движеніе смертности по мѣсяцамъ (въ процентахъ за 15 лѣтъ.)



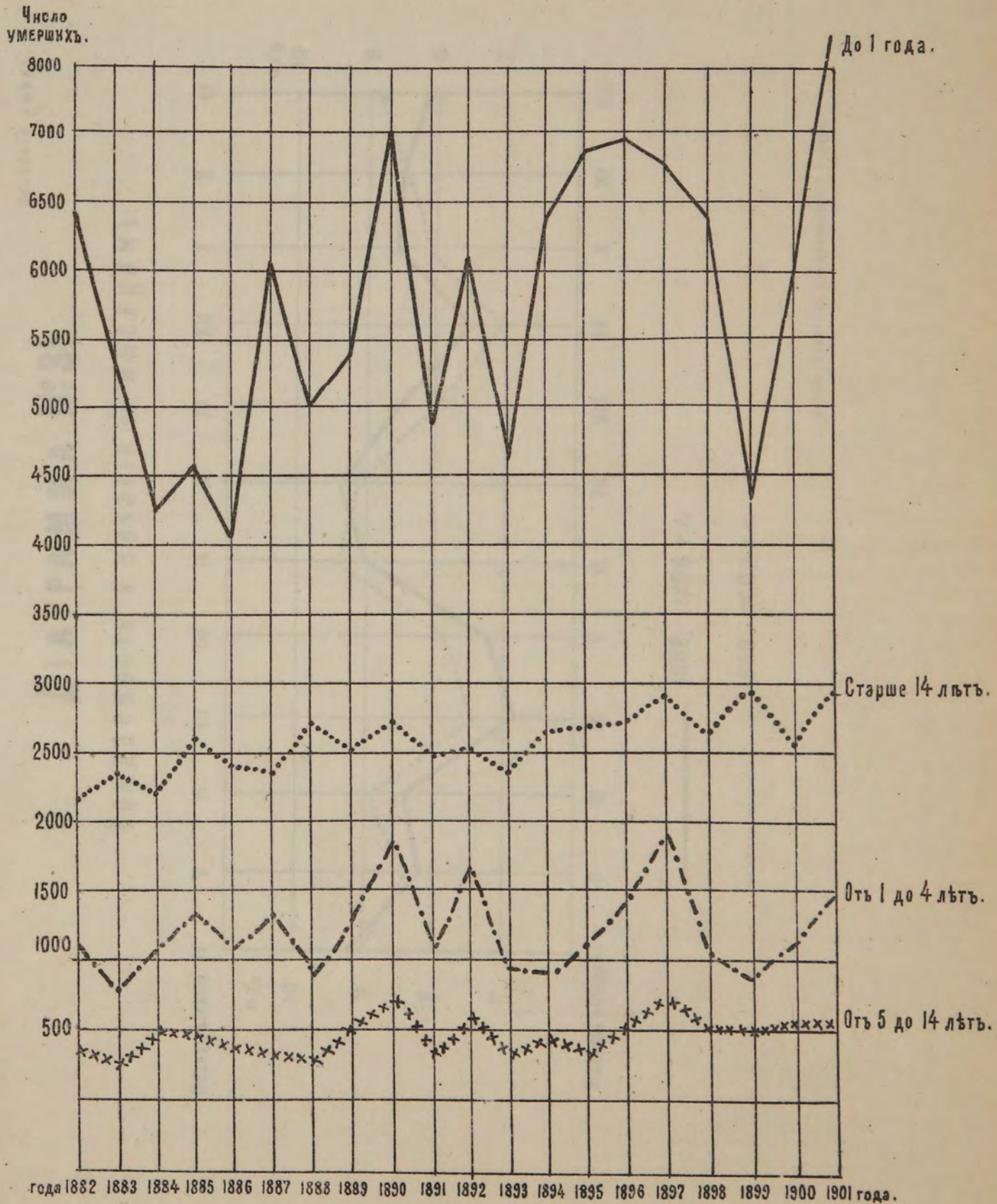


Движение осадков по месяцам в мм (данные за 1910 год)

МАРТА

ДІАГРАММА №2

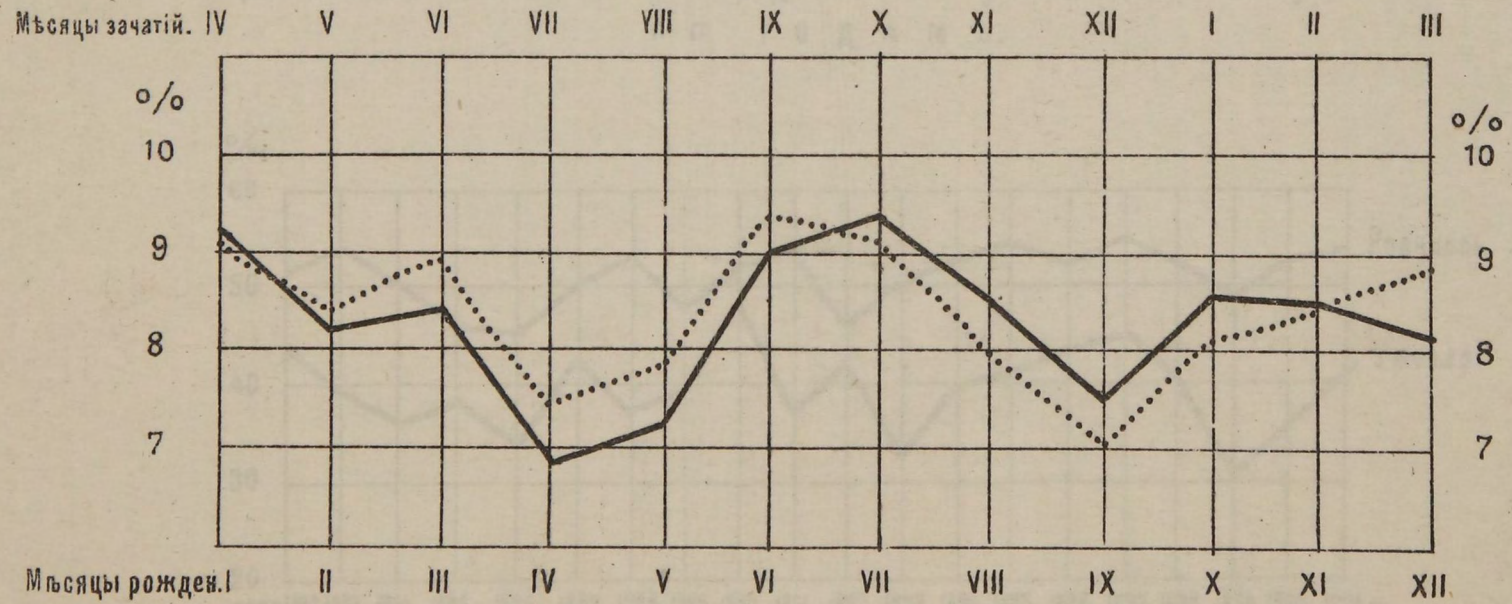
Колебание смертности возрастныхъ группъ по годамъ.



Оханскій уездъ.

ДІАГРАММА №3⁴

Рождаемость и зачатія по мѣсяцамъ.



Мѣсяцы рожден. I

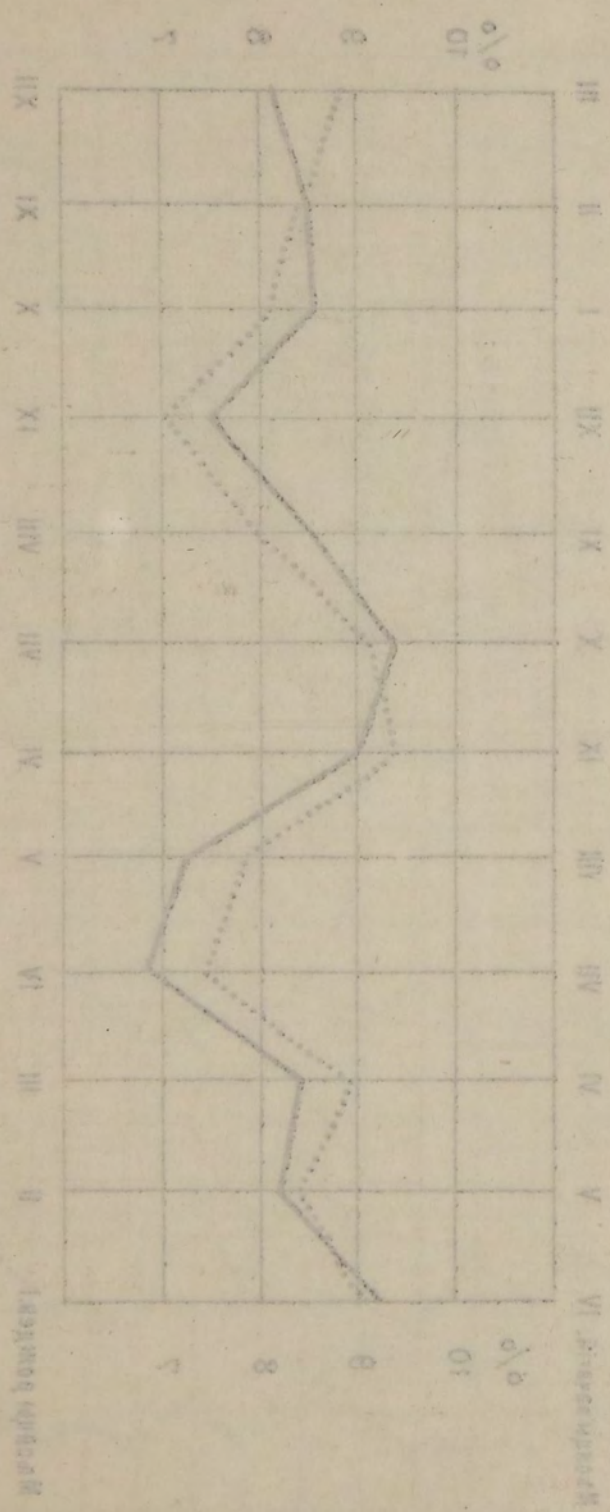
————— 1882 1896 г.г.

..... 1900 1902 г.г.

СРЕДНЯЯ ПЛОТНОСТЬ

ИЗМЕРЕНИЯ АММАРИИ

ДЛЯ ВВЕДЕНИЯ В РАБОТУ И ДОПОЛНИТЕЛЬНЫЕ



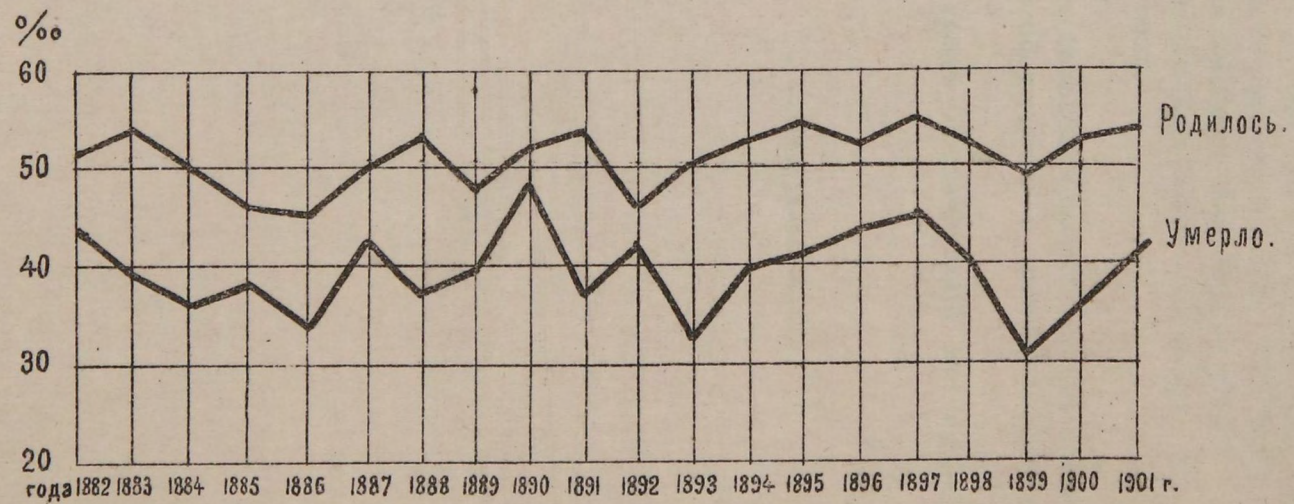
1.1 0001 0001
 1.1 0001 0001 ———

ВЕСА В ГРАММАХ

Оханскій уѣз.

ДІАГРАММА №4

Промильное отношеніе числа родившихся и умершихъ къ числу жителей
п о г о д а м ъ.



№ 44. Свѣдѣнія о развитіи въ уѣздахъ Пермской губерніи эпидемическихъ за болѣваній по временамъ года за 1900, 1901 и 1902 годы.

№ 45. Движеніе населенія Пермской губерніи съ 1882 года по 1900 годъ. Часть I. Шадринскій уѣздъ.

№ 46. Тоже съ 1882 года по 1901 годъ. Часть II. Екатеринбургскій уѣздъ.

№ 47. Тоже съ 1882 года по 1901 годъ. Часть III. Ирбитскій уѣздъ.

№ 48. Тоже съ 1882 года по 1901 годъ. Часть IV. Пермскій уѣздъ.

№ 49. Тоже съ 1882 года по 1901 годъ. Часть V. Чердынскій уѣздъ.

№ 50. Тоже съ 1882 года по 1901 годъ. Часть VI. Верхотурскій уѣздъ.

№ 51. Тоже съ 1882 года по 1901 годъ. Часть VII. Камышловскій уѣздъ.

№ 52. Земско-медицинская хроника. Изд. 1903 г. (Часть I и II).

№ 53. Результатъ разработки карточнаго матеріала по заразнымъ болѣзнямъ въ Пермской губерніи за 1903 годъ.

№ 54. Тоже за 1904 годъ.

№ 55. Журналы и доклады совѣщанія предсѣдателей уѣздныхъ земскихъ Управъ и врачей Пермской губерніи по обсужденію о противо-холерныхъ мѣропріятіяхъ губ. земства за 1905 годъ.

№ 56. Систематическій сводъ постановленій по медицинской и санитарной части (съ 1870 по 1901 г.).

