

25906  
~~21311~~  
Санитарное бюро при Пермской Губернской Земской Управѣ.



**ДВИЖЕНІЕ НАСЕЛЕНІЯ  
ПЕРМСКОЙ ГУБЕРНІИ**

съ 1882 года по 1901 годъ.

ЧАСТЬ ДВѢНАДЦАТАЯ.

**Бѣинскій уѣздъ.**

ПЕРМЬ.

ЭЛЕКТРО-ТИПОГРАФІЯ ГУБЕРНСКАГО ЗЕМСТВА.

1906.

## Изданія санитарнаго бюро при Пермской губернской земской управѣ съ 1892 года.

№ 1.	Эпидемиологическій листокъ (№№ 1—12)	за 1892 г.
№ 2.	Тоже	" 1893 "
№ 3.	Тоже	" 1894 "
№ 4.	Тоже	" 1895 "
№ 5.	Тоже	" 1896 "
№ 6.	Тоже	" 1897 "
№ 7.	Тоже	" 1898 "
№ 8.	Тоже	" 1899 "
№ 9.	Тоже	" 1900 "
№ 10.	Тоже	" 1901 "
№ 11.	Тоже	" 1902 "
№ 12.	Тоже	" 1903 "
№ 13.	Тоже	" 1904 "
№ 14.	Тоже	" 1905 "
№ 15.	Сводъ данныхъ объ инфекціонныхъ больныхъ	" 1893 "
№ 16.	Санитарный обзоръ Пермской губерніи	" 1894 "
№ 17.	" " " "	" 1895 "
№ 18.	" " " "	" 1896 "
№ 19.	" " " "	" 1897 "
№ 20.	" " " "	" 1898 "
№ 21.	" " " "	" 1899 "
№ 22.	" " " "	" 1900 "
№ 23.	" " " "	" 1901 "
№ 24.	" " " "	" 1902 "
№ 25.	" " " "	" 1903 "
№ 26.	Обзоръ эпидемическихъ заболѣваній въ Пермской губерніи	" 1903 "
№ 27.	Тоже	" 1904 "
№ 28.	Тоже	" 1905 "
№ 29.	Отчетъ объ эпидеміи холеры и о мѣропріятіяхъ противъ ея распростра- ненія въ Пермской губерніи за 1893 годъ.	
№ 30.	Тоже за 1894 годъ.	
№ 31.	Распространенность дифтерита въ Пермской губерніи съ 1890 по 1893 г.г.	
№ 32.	Малярія и брюшной тифъ въ Пермской губерніи (1895—1898 г.г.).	
№ 33.	Трахома въ Пермской губерніи (1897—1899 г.г.).	
№ 34.	Камбарскій заводъ (Санитарно-статистическій очеркъ, изд. 1901 г.).	
№ 35.	Карточная регистрація рождаемости, смертности и браковъ.	
№ 36.	Очеркъ состоянія санитарнаго и медицинскаго дѣла въ Пермской губер- ніи. Земская медицина. Изд. 1899 г.	
№ 37.	Обязательныя санитарныя постановленія для жителей Пермск. губ. (общія).	
№ 38.	Обязательныя санитарныя постановленія о содержаніи фабрикъ, заводовъ и другихъ промышленныхъ предпріятій Пермской губерніи, за исключеніемъ горноза- водскаго производства.	
№ 39.	Труды VI съѣзда врачей Пермской губерніи.	
№ 40.	" VII " " " "	
№ 41.	" VIII " " " "	(часть I, журналы засѣданій и заключенія комиссій).
№ 42.	" VIII " " " "	(часть II, доклады съѣзду).
№ 43.	" VIII " " " "	(ч. III, делегатск. доклады).

(См. на 3-й стр. обложки).

25 906

Санитарное бюро при Пермской Губернской Земской Управѣ.

~~29344.~~

# ДВИЖЕНІЕ НАСЕЛЕНІЯ ПЕРМСКОЙ ГУБЕРНІИ

съ 1882 года по 1901 годъ.

ЧАСТЬ ДВѢНАДЦАТАЯ.

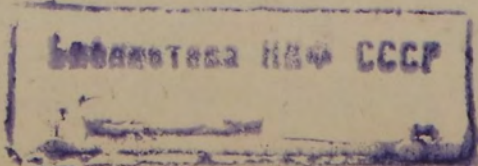
Осинскій уѣздъ.

П Е Р М Ъ.

ЭЛЕКТРО-ТИПОГРАФІЯ ГУБЕРНСКАГО ЗЕМСТВА.

1906.

39



К

САНКТ-ПЕТЕРБУРГСКАЯ ПЕЧАТНИЦА

ДВУЖЕНІЕ НАСЕЛЕНІЯ

ПЕРМСКОЮ Губерніи

за 1885 год по 1901 годъ

81708

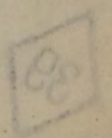
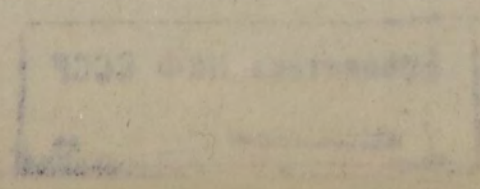
ЧАСТЬ ПЕРВАЯ

Синерий улз 9 а.

ВЕРИ

САНКТ-ПЕТЕРБУРГСКАЯ ПЕЧАТНИЦА

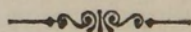
1906



# О Г Л А В Л Е Н І Е.

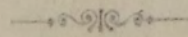
## ПРЕДИСЛОВІЕ.

	Стран.
Предисловіе . . . . .	1
I. Общая характеристика Осинскаго уѣзда . . . . .	3
II. Число жителей и составъ населенія . . . . .	6
III. Смертность . . . . .	9
IV. Рождаемость . . . . .	19
V. Браки . . . . .	25
VI. Приростъ населенія . . . . .	29
VII. Санитарное состояніе приходовъ . . . . .	31
VIII. Санитарное состояніе волостей . . . . .	39
IX. Санитарное состояніе уѣзда по районамъ . . . . .	42
X. Приложенія: таблицы и діаграммы . . . . .	46



# ОТЧЕТЫ

1	Предисловіе
3	I. Общая характеристика Омского уезда
6	II. Число жителей и состав населения
9	III. Смертность
19	IV. Родимость
25	V. Браки
29	VI. Прирост населения
31	VII. Санитарное состояние приходов
39	VIII. Санитарное состояние волостей
42	IX. Санитарное состояние уезда по районам
46	X. Приложения: таблицы и диаграммы



## ПРЕДИСЛОВІЕ.

Настоящимъ двѣнадцатымъ выпускомъ мы заканчиваемъ движеніе населенія во всѣхъ уѣздахъ Пермской губерніи за 20 лѣтъ, съ 1882 по 1901 годъ включительно.

Разработка матеріала по движенію населенія Осинскаго уѣзда нами велась по тому же плану, который былъ первоначально выработанъ для Шадринскаго уѣзда.

А. Штейнфельдъ.

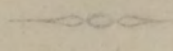
Пермь.  
27 іюля 1906 года.

ПРЕДСЛОВІЕ.

Настоящая генеральная выписка или выписка  
генеральной выписки по сведениям Пермской губернии за  
30 лет, с 1882 по 1901 год, исключительно.  
Разработка материала по сведениям населения Омской  
губернии велась по тому же плану, который был пред-  
варительно разработан для Шаблинской губернии.

А. Штейнфельдъ.

Издано в  
27 июля 1901 года.





## I.

### Общая характеристика Осинского уѣзда.

Осинскій уѣздъ (пространствомъ въ 16910 квадр. верстѣ—по Стрельбицкому) занимаетъ юго-западный уголъ Пермской губерніи и заключается между  $56^{\circ} 20'$  и  $57^{\circ} 35'$  сѣверной широты и  $23^{\circ} 25'$  и  $26^{\circ} 50'$  восточной долготы отъ Пулкова. Съ сѣвера къ нему примыкаютъ Оханскій, Пермскій и Кунгурскій уѣзды, съ востока—Кунгурскій и Красноуфимскій, съ юга—Уфимская губернія и съ запада—Вятская губернія.

Въ орографическомъ отношеніи Осинскій уѣздъ можно раздѣлить на двѣ части: сѣверо-восточную и юго-западную. Сѣверо-восточная часть, гдѣ берутъ начало многіе притоки рѣкъ Камы и Сылвы, отличается гористымъ характеромъ. Въ горахъ этой мѣстности находятся значительныя залежи мѣдной руды, разрабатываемой мѣстными горными заводами: Визарскимъ, Юго-Кнауфскимъ, Бымовскимъ и друг. Площадь же юго-западной части уѣзда ровная, степная, весьма удобная для полевой культуры.

Всѣ рѣки Осинскаго уѣзда принадлежатъ къ системѣ р. Камы, которая, протекая по границѣ Осинскаго уѣзда, огибаетъ его съ запада и сѣверо-запада и на этомъ протяженіи принимаетъ въ себя нѣсколько мелкихъ рѣчекъ и двѣ сплавныхъ—Тулву и Буй. Кромѣ того, по уѣзду текутъ притоки рѣки Сылвы: Ирень, Ашапъ, Югъ, Бымъ и Бабка, притоки: р. Уфы—Тюй и р. Бѣлой—Танышъ и друг. мелкія рѣчки.

Большихъ скопленій воды въ предѣлахъ Осинскаго уѣзда не встрѣчается, но мелкія озера, болота и бывшія рѣчныя русла и ручьи разбросаны по всей его поверхности, такъ что безводныхъ пространствъ въ предѣлахъ его нѣтъ вовсе.

Площадь уѣзда, нѣкогда сплошь покрытая дремучими Пермскими лѣсами, и теперь еще включаетъ въ себѣ болѣе лѣсныхъ пространствъ, чѣмъ открытыхъ мѣстъ: открытыхъ мѣстъ (нашенъ, сѣнокосовъ, усадебъ и проч.) числится до 7 тысячъ, а лѣсныхъ пространствъ—до 9 тысячъ квадратныхъ верстѣ.

Въ почвенномъ отношеніи Осинскій уѣздъ дѣлится также на двѣ разнохарактерныя половины: сѣверная половина уѣзда, не смотря на гористое положеніе, имѣетъ почву каменисто-глинистую и песчано-глинистую, которая

только при хорошемъ удобреніи и старательной обработкѣ даетъ удовлетворительную жатву; въ южной же половинѣ преобладаетъ черноземная почва съ примѣсью небольшого количества песка. Эта послѣдняя половина уѣзда, благодаря плодородію почвы, изобилуетъ хлѣбомъ настолько, что снабжаетъ имъ и многіе другіе уѣзды губерніи.

Климатъ Осинскаго уѣзда въ разныхъ его частяхъ неодинаковъ: десять юго-западныхъ волостей принадлежатъ къ южному умѣренному поясу со средней годовой температурою отъ  $+2^{\circ}$  и выше, остальное же пространство уѣзда лежитъ въ среднемъ умѣренномъ поясѣ со среднею годою температурою отъ  $+1^{\circ}$  до  $+2^{\circ}$ .

Южный умѣренный поясъ характеризуется обыкновенно слѣдующими признаками: средняя лѣтняя температура воздуха здѣсь около  $+18^{\circ}$ , зимняя температура  $-14^{\circ}$ , весна и осень — около  $+2^{\circ}$ ; послѣдній заморозокъ весною бываетъ около 5 мая, первый заморозокъ осенью около 30 сентября, такъ что непрерывнаго тепла считается не менѣе 147 дней; количество атмосферныхъ осадковъ колеблется между 400 и 475 миллим.; состояніе неба болѣе ясное и менѣе пасмурное, чѣмъ во всѣхъ остальныхъ поясахъ, — ясныхъ дней бываетъ около 55, а пасмурныхъ менѣе 90. Этотъ поясъ безусловно земледѣльческій. Здѣсь не только съ успѣхомъ произрастаютъ обыкновенные хлѣбные злаки, но и озимовая пшеница и гречиха.

Въ среднемъ умѣренномъ поясѣ средняя температура лѣта равняется  $+16,5^{\circ}$ , зимы  $-14^{\circ}$ , весны  $+2^{\circ}$  и осени до  $+1,5^{\circ}$ . Появленіе первыхъ заморозковъ осенью бываетъ около 20 сентября, а весною послѣдніе заморозки 15 мая, такъ что непрерывное тепло продолжается 127 дней. Атмосферныхъ осадковъ выпадаетъ около 400 миллим., при чемъ дождливыхъ дней въ году бываетъ до 150. Сплошной снѣжный покровъ лежитъ приблизительно 175 дней. Число ясныхъ дней простирается отъ 30 до 50, а пасмурныхъ отъ 100 до 160. Этотъ поясъ можетъ быть названъ земледѣльческимъ, такъ какъ, повидимому, ничто не служитъ препятствіемъ къ произрастанію въ немъ хлѣбныхъ злаковъ.

Жителей въ Осинскомъ уѣздѣ, по переписи 1897 года, значилось: мужчинъ 152425 и женщинъ 164282, всего 316707 челов.

Преобладающую часть населенія составляютъ русскіе (болѣе 80%), затѣмъ слѣдуютъ башкиры и татары (около 15%), тептяри и вотяки (2%). Громадное большинство русскаго населенія въ уѣздѣ составляютъ крестьяне, которые раздѣляются на бывшихъ государственныхъ, удѣльныхъ, помѣщичьихъ и бывшихъ мастеровыхъ.

Осинскій уѣздъ по преимуществу земледѣльческій. Среди остальныхъ уѣздовъ губерніи по количеству распаханной земли онъ занимаетъ четвертое мѣсто: пашни въ немъ составляютъ 18,2<sup>0</sup>/<sub>0</sub> всей территоріи, а въ остальныхъ этотъ процентъ колеблется между 33 (Шадринскій уѣздъ) и 0,7 (Чердынскій). Всего болѣе пашни у государственныхъ крестьянъ (60<sup>0</sup>/<sub>0</sub> всѣхъ ихъ земельныхъ угодій) и всего менѣе у бывшихъ помѣщичьихъ (21<sup>0</sup>/<sub>0</sub>), у башкиръ и татаръ (2,8<sup>0</sup>/<sub>0</sub>). Последніе, имѣя много земельныхъ угодій, предпочитаютъ сдавать ихъ въ аренду. Что же касается бывшихъ помѣщичьихъ крестьянъ, то малый процентъ пашни у нихъ объясняется малоземельемъ (въ среднемъ 2 десят. на наличную душу), которое у горнозаводскихъ мастеровыхъ переходитъ въ полное безземелье. Бывшіе горнозаводскіе мастеровые, населяющіе по преимуществу сѣверо-восточную часть уѣзда, не имѣя земельныхъ надѣловъ, ищутъ себѣ пропитанія, главнымъ образомъ, въ техническихъ производствахъ и кустарныхъ промыслахъ. Изъ кустарныхъ промысловъ наиболѣе распространены: кожевенный, чеботарный, пимокатный, мебельно-столярный, смоло-дегтярный, маслобойный, кузнечный, гончарный, каменно-рѣзной, экипажный и машино-строительный. Годовой оборотъ кустарной промышленности исчисляется въ 318/т. рублей.

Кромѣ того, изъ разныхъ концовъ Осинскаго уѣзда и особенно изъ заводскаго его района (сѣверо-восточной половины) многіе крестьяне идутъ въ отхожіе промыслы въ сосѣдніе уѣзды и губерніи и въ Сибирь; такъ, изъ Ашанской, Покрово-Ясылъской и Юго-Кнауфской волостей многіе отправляются въ Кыновской заводъ Кунгурскаго и нѣкоторые заводы Пермскаго уѣзда на разныя заводскія работы (при чемъ изъ одной Юго-Кнауфской волости уходитъ болѣе 1000 челов.), изъ Аннинской (больше 500 челов.), Рождественской и Комаровской идутъ стекольщики, пимокаты и шерстобиты, изъ Бизарской—портные, штукатуры, печники и маляры.

Земледѣліе сосредоточивается, главнымъ образомъ, въ южной и юго-западной частяхъ уѣзда, считающихся плодороднѣйшими мѣстами губерніи. Площадь посѣва въ уѣздѣ равняется 240000 десят. Въ среднемъ ежегодно засѣвается: рожью 108/т. десят., пшеницею 10/т., овсомъ 56/т., ячменемъ 10/т., полбою 2/т., гречихою 15/т., горохомъ 15/т. и картофелемъ 1/т. Урожай озимыхъ и яровыхъ хлѣбовъ колеблется между 1 и 7, при чемъ пшеница въ самый неурожайный годъ (1884) дала урожай самъ 2, а въ самый для нея урожайный (1885 г.)—самъ 6. Высшая степень урожая для овса—самъ 3<sup>3</sup>/<sub>4</sub>, 4, низшая 1 и ниже. Степень урожая остальныхъ хлѣбовъ колеблется: ячменя—между 2 и 4<sup>1</sup>/<sub>2</sub>, гороху—2 и 2<sup>1</sup>/<sub>2</sub> и полбы—2 и 4.

II.

**Число жителей и составъ населенія.**

По народной переписи 1897 года, въ Осинскомъ уѣздѣ оказалось на лицо жителей: мужчинъ 152425 и женщинъ 164282, всего 316707 чел., которые по родному языку распредѣлялись такимъ образомъ:

	Обоего пола.	%.
Великорусскій съ мало- и бѣлорусскимъ	261221	82,5
Польскій . . . . .	22	—
Нѣмецкій . . . . .	7	—
Еврейскій . . . . .	3	—
Вотяцкій . . . . .	5907	1,9
Вогульскій . . . . .	2	—
Пермяцкій . . . . .	2	—
Черемисскій . . . . .	7	—
Зырянскій . . . . .	28	—
Татарскій . . . . .	13539	4,3
Башкирскій . . . . .	34338	10,8
Тептярскій . . . . .	1614	0,5
Мещерскій . . . . .	3	—
Остальные . . . . .	14	—
<b>Всѣхъ . . . . .</b>	<b>316707</b>	<b>100%</b>

Осинскій уѣздъ дѣлится на 42 волости. Башкиры, бывшіе обладатели всѣхъ земельныхъ богатствъ уѣзда, занимаютъ теперь 4 волости: Бардымскую, Сарашевскую, Елпачихинскую, Ново-Артауловскую и незначительную часть волостей Бедряжской и Воскресенской; татары разселились среди русскаго и башкирскаго населенія по 8 волостямъ: Воскресенской, Ашанской, Покрово-Ясылъской, Сарашевской, Дубровской, Маркетовской, Мѣдянкой и Судинской; вотяки занимаютъ Больше-Гондырскую волость; тептяри живутъ въ нѣсколькихъ обществахъ Бардымской и Сарашевской волостей; русскіе населяютъ всю остальную часть уѣзда.

Всѣхъ селеній въ уѣздѣ 701. Въ среднемъ на каждое селеніе приходится по 454 челов. жителей.

Плотность населенія равняется 18,7 челов. на одну квадр. версту, т. е. весьма близко подходитъ къ средней плотности по Россіи, достигающей 20,0 жителей на евадр. версту.

Распределение жителей уезда по вѣроисповѣданіямъ видно изъ слѣдующей таблицы:

	Обоего пола.	
Православныхъ и единовѣрцевъ . . . . .	215082	67,9
Раскольниковъ и сектантовъ . . . . .	46141	14,6
Католиковъ . . . . .	110	0,03
Лютеранъ . . . . .	18	—
Евреевъ . . . . .	6	—
Магометанъ . . . . .	49671	15,67
Язычниковъ . . . . .	5679	1,8
<b>Всего . . . . .</b>	<b>316707</b>	<b>100<sup>0</sup>/<sub>0</sub></b>

По возрастамъ населеніе уезда распределѣется слѣдующимъ образомъ:

М У Ж Ч И Н Ы.									
I	II	III	IV	V	VI	VII	VIII	IX	Всего.
До 1 г.	1—6 л.	7 л.	8—10 л.	11—13 л.	14—17 л.	18—45 л.	46—59 л.	60 л. и старше.	
5724	25358	3526	10536	10359	12406	56156	16521	11812	152425
3,8	16,6	2,3	6,9	6,8	8,2	36,8	10,8	7,8	100 <sup>0</sup> / <sub>0</sub>
Ж Е Н Щ И Н Ы.									
I	II	III	IV	V	VI	VII	VIII	IX	Всего.
До 1 г.	1—6 л.	7 л.	8—10 л.	11 л.	12—15 л.	16—40 л.	41—54 л.	55 л. и старше.	
5898	26656	3694	11055	2972	14115	62898	19632	17362	164282
3,6	16,2	2,3	6,7	1,8	8,6	38,3	11,9	10,6	100 <sup>0</sup> / <sub>0</sub>
11622	52014	7220	21591	Итого . . . . .					316707
На 100 м. 103,0 д.	На 100 м. 105,1 д.	На 100 м. 104,7 д.	На 100 м. 104,9 д.						

Мы видимъ, что дѣтей до 10-лѣтняго возраста (первыя 4 группы) больше въ мужскомъ населеніи, чѣмъ въ женскомъ: въ первомъ они составляютъ 29,6<sup>0</sup>/<sub>0</sub>, а во второмъ 28,8<sup>0</sup>/<sub>0</sub> всего населенія каждаго отдѣльно пола.

Такъ какъ высшія группы, начиная съ пятой, для мужчинъ и женщинъ построены неодинаково, то проводить далѣе аналогію на основаніи этихъ таблицъ мы не считаемъ возможнымъ.

Чтобы имѣть возможность сравнивать возрастные группы мужчинъ и женщинъ, мы вычислимъ сначала, какой % въ среднемъ падаетъ на каждый (одинъ) годъ въ той или иной группѣ, для чего раздѣлимъ выведенный для каждой группы процентъ на число лѣтъ, объединенныхъ въ группѣ. Получимъ:

	Г Р У П П Ы.							
	I	II	III	IV	V	VI	VII	VIII*)
% мужчинъ . . . . .	3,8	2,8	2,3	2,3	2,3	2,0	1,3	0,7
% женщинъ . . . . .	3,6	2,7	2,3	2,2	1,8	2,1	1,5	0,8

Распределение населенія по возрастамъ будетъ еще нагляднѣе, если мы число дѣтей до 1 года примемъ за сто. Тогда получимъ:

	Г Р У П П Ы.							
	I	II	III	IV	V	VI	VII	VIII
% мужчинъ	100,0	73,7	60,5	60,5	60,5	52,6	34,2	18,4
% женщинъ	100,0	75,0	63,9	61,1	50,0	58,3	41,6	22,2

Абсолютныя числа:

мужчинъ . . . . .	5724	4226	3526	3512	3453	3101	2005	1180
женщинъ . . . . .	5898	4443	3694	3685	2972	3529	2516	1402

Такимъ образомъ, среди мужчинъ мы видимъ рѣзкое пониженіе отъ первой группы къ третьей; составъ четвертой и пятой группъ одинаковъ съ комплектомъ третьей группы; далѣе, отъ пятой группы слѣдуетъ пониженіе, особенно усиливающееся въ послѣднихъ двухъ группахъ.

Возрастной составъ женскаго населенія является уже нѣсколько инымъ: отъ первой группы слѣдуетъ менѣе рѣзкое пониженіе до пятой группы, въ

*Б. Смертность мужчинъ и женщинъ по мѣсяцамъ.* Относительно распре-

Года.	Январь.		Февраль.		Мартъ.		Апрѣль.		Май.		Іюнь.		Іюль.	
	м.	ж.	м.	ж.	м.	ж.	м.	ж.	м.	ж.	м.	ж.	м.	ж.
1882	362	331	303	301	296	290	310	286	303	333	516	450	923	822
1883	584	498	373	329	399	406	397	362	446	431	592	592	1020	936
1884	338	351	313	297	374	350	344	323	304	300	339	319	562	521
1885	511	453	392	380	403	475	484	482	428	408	503	411	950	892
1886	368	361	380	321	449	390	430	388	426	389	455	418	924	787
Итого	2163	1994	1761	1628	1981	1911	1965	1841	1907	1861	2405	2190	4739	3958
Об. пола	4157		3389		3892		3806		3768		4595		8337	

\*) Для IX группы (стариковъ) вывести % подобнымъ способомъ, разумѣется, не возможно.

VI группѣ значительное увеличеніе и потомъ рѣзкое паденіе въ VII и VIII группахъ.

Обращаетъ на себя вниманіе незначительное количество женщинъ въ возрастѣ 11—13 лѣтъ.

III.

**С м е р т н о с т ь .**

*А. Смертность по годамъ.* Въ теченіе 20 лѣтъ въ Осинскомъ уѣздѣ умерло 226596 человекъ обоего пола.

По годамъ умершіе распредѣлялись слѣдующимъ образомъ.

Года.	Число умершихъ.	Итого по пятилѣтіямъ.	Года.	Число умершихъ.	Итого по пятилѣтіямъ.
1882	9971	I . . . 52014	1892	13891	III . . . 62614
1883	11166		1893	10190	
1884	8828		1894	11894	
1885	10929		1895	12125	
1886	11120		1896	14514	
1887	12703	II . . . 60830	1897	9107	IV . . . 54138
1888	10694		1898	11377	
1889	12135		1899	9967	
1890	13197		1900	10726	
1891	12101		1901	12961	

Всего за 20 лѣтъ . . . . . 229596

Самымъ неблагоприятнымъ по смертности было второе и особенно третье пятилѣтіе. Количество умершихъ во второе пятилѣтіе повысилось почти на девять тысячъ, по сравненію съ первымъ пятилѣтіемъ. Особенно много умершихъ мы видимъ въ 1896 году. Послѣ этого года, въ послѣдующіе пять лѣтъ (четвертое пятилѣтіе) смертность значительно понизилась.

дѣленія умершихъ по мѣсяцамъ мы имѣемъ данныя только за 15 лѣтъ. Именно:

Года.	Августъ.		Сентябрь.		Октябрь.		Ноябрь.		Декабрь.		П о г о д а м ъ .		
	м.	ж.	м.	ж.	м.	ж.	м.	ж.	м.	ж.	МУЖ.	ЖЕН.	ВСѢХЪ.
1882	861	774	463	397	287	305	282	232	262	282	5168	4803	9971
1883	650	602	396	374	308	319	276	290	283	303	5724	5442	11166
1884	549	515	383	359	302	321	349	325	331	360	4488	4341	8829
1885	667	669	350	349	294	295	233	266	270	255	5595	5335	10930
1886	969	892	438	401	298	329	288	314	355	350	5780	5340	11120
Итого	3696	3452	2030	1880	1489	1569	1478	1427	1501	1550	26755	25261	52016
Об. пола	7148		3910		3058		2905		3051				

Года.	Январь.		Февраль.		Мартъ.		Апрѣль.		Май.		Іюнь.		Іюль.	
	м.	ж.	м.	ж.	м.	ж.	м.	ж.	м.	ж.	м.	ж.	м.	ж.
1887	548	570	397	400	443	461	377	355	406	367	865	740	1259	1223
1888	401	341	425	378	416	376	356	355	374	338	506	472	1050	931
1889	560	503	459	461	486	411	420	360	414	406	566	467	867	804
1890	449	382	396	377	398	405	352	348	406	384	630	587	1522	1435
1891	455	480	388	376	431	385	366	347	406	398	500	463	1016	938
Итого	2413	2276	2065	1992	2174	2038	1871	1765	2006	1893	3067	2729	5714	5331
Об. пола	4689		4057		4212		3636		3899		5796		11045	
1892	526	545	473	438	609	564	536	481	494	525	585	560	1280	1150
1893	501	413	343	339	347	331	381	378	360	349	327	359	684	677
1894	391	389	333	298	362	315	318	341	306	307	514	460	1055	958
1895	523	473	399	399	402	385	317	306	348	320	506	440	1135	1013
1896	506	473	446	417	506	511	459	451	516	454	886	806	1376	1214
Итого	2447	2293	1994	1891	2226	2106	2011	1957	2024	1955	2818	2625	5530	5012
Об. пола	4740		3885		4332		3968		3979		5143		10542	
Всего	7023	6563	5280	5511	6381	6055	5847	5563	5937	5709	8290	7544	15623	14301
Об. пола	13586		11331		12436		11410		11646		15834		29924	
% мужч. и женщ.	7,8	7,7	6,4	6,4	7,1	7,1	6,5	6,5	6,6	6,7	9,2	8,8	17,3	16,8
% об. п.	7,7		6,5		7,1		6,5		6,6		9,0		17,0	

Мы видимъ, что число умершихъ мужчинъ изъ года въ годъ преобладаетъ надъ числомъ женщинъ. Для перваго пятилѣтія мы имѣемъ на 100 умершихъ женщинъ 105,9 мужчинъ, для втораго—105,5 мужчинъ, для третьяго—105,6; за 15 лѣтъ на 100 женщинъ умерло 105,6 мужчинъ.

Въ теплые мѣсяцы вообще преобладаетъ мужская смертность, съ наступленіемъ же холодовъ (октябрь, ноябрь и декабрь) перевѣсъ склоняется на сторону смертности женской, при чемъ увеличивается не только относительная смертность женскаго населенія, но нерѣдко и абсолютная.

Отмѣтивъ преобладаніе мужской смертности вообще, посмотримъ теперь ходъ смертности обоихъ половъ по мѣсяцамъ за 15 лѣтъ.

Если мы примемъ число умершихъ въ каждое пятилѣтіе за 100, то умершіе (въ пятилѣтнихъ итогахъ) распредѣлятся по мѣсяцамъ слѣдующимъ образомъ:

Августъ.	Сентябрь.		Октябрь.		Ноябрь.		Декабрь.		По годамъ.				
	м.	ж.	м.	ж.	м.	ж.	м.	ж.	муж.	жен.	всѣхъ.		
863	862	407	409	311	291	287	309	294	259	6457	6246	12703	
786	688	338	314	330	276	294	301	319	327	5595	5097	10692	
934	883	446	400	375	386	431	431	335	361	6293	5873	12166	
937	802	449	449	350	345	392	397	440	455	6721	6466	13187	
854	801	417	389	446	447	448	484	408	458	6135	5966	12101	
Итого	4374	4136	2057	1961	1812	1745	1852	1922	1796	1860	31201	29648	60849
Об. пола	8510		4018		3557		3774		3656				
1084	1050	483	497	339	286	286	317	395	388	7090	6801	13891	
962	912	427	442	346	320	263	313	327	291	5268	5124	10392	
1384	1296	447	480	299	289	302	272	413	366	6124	5771	11895	
1135	989	521	507	380	330	336	322	329	310	6331	5794	12125	
902	801	444	512	452	407	473	510	516	512	7482	7068	14550	
Итого	5467	5048	2322	2438	1816	1632	1660	1734	1980	1867	32295	30558	62853
Об. пола	10515		4760		3448		3394		3847				
3537	12636	6409	6279	5117	4946	4990	5003	5277	5277	90251	85467	175718	
Об. пола	26173		12688		10063		10073		10554				
% мужч. и женщ.	15,0	14,8	7,1	7,3	5,7	5,8	5,5	5,9	5,8	6,2	100%	100%	
% об. п.	14,9		7,2		5,7		5,8		6,0		100%		

Пятилѣтія.	М Б С Я Ц Ы:												Итого.
	Январь.	Февраль.	Мартъ.	Апрѣль.	Май.	Іюнь.	Іюль.	Августъ.	Сентябрь.	Октябрь.	Ноябрь.	Декабрь.	
I . . . . .	8,0	6,5	7,5	7,3	7,3	8,9	16,0	13,6	7,5	5,9	5,6	5,9	100,0
II . . . . .	7,7	6,7	6,9	6,0	6,4	9,5	18,2	14,0	6,6	5,8	6,2	6,0	100,0
III . . . . .	7,5	6,2	6,9	6,3	6,3	8,7	16,8	16,7	7,6	5,5	5,4	6,1	100,0
За 15 лѣтъ	7,7	6,5	7,1	6,5	6,6	9,0	17,0	14,9	7,2	5,7	5,8	6,0	100,0
Колебанія	0,5	0,5	0,6	1,3	1,0	0,8	2,2	3,1	1,0	0,5	0,8	0,2	—

Посмотримъ, какъ шла смертность въ первую и вторую половину года по пятилѣтїямъ, въ относительныхъ числахъ.

I пятилѣтїе.				II пятилѣтїе.			
Мѣсяцы.	%.	Мѣсяцы.	%.	Мѣсяцы.	%.	Мѣсяцы.	%.
I	8,0	VII	16,0	I	7,7	VII	18,2
II	6,5	VIII	13,6	II	6,7	VIII	14,0
III	7,5	IX	7,5	III	6,9	IX	6,6
IV	7,3	X	5,9	IV	6,0	X	5,8
V	7,3	XI	5,6	V	6,4	XI	6,2
VI	8,9	XII	5,9	VI	9,5	XII	6,1
Итого	45,5	Итого	54,5	Итого	43,2	Итого	56,8

III пятилѣтїе.				За 15 лѣтъ.			
Мѣсяцы.	%.	Мѣсяцы.	%.	Мѣсяцы.	%.	Мѣсяцы.	%.
I	7,5	VII	16,8	I	7,7	VII	17,0
II	6,2	VIII	16,7	II	6,5	VIII	14,9
III	6,9	IX	7,6	III	7,1	IX	7,2
IV	6,3	X	5,5	IV	6,5	X	5,7
V	6,3	XI	5,4	V	6,6	XI	5,8
VI	8,7	XII	6,1	VI	9,0	XII	6,0
Итого	41,9	Итого	58,1	Итого	43,4	Итого	56,6

Число умершихъ во второе полугодїе все время было выше, чѣмъ въ первое. Въ среднемъ за 15 лѣтъ, на первое полугодїе падаетъ 43,4<sup>0</sup>/<sub>0</sub>, а на второе — 56,6<sup>0</sup>/<sub>0</sub> всѣхъ умершихъ.

Изъ распредѣленїя умершихъ по мѣсяцамъ мы видимъ наибольшее число умершихъ въ лѣтніе мѣсяцы — июль и августъ.

По отдѣльнымъ годамъ (за 15 лѣтъ) на долю этихъ двухъ мѣсяцевъ падаетъ слѣдующій <sup>0</sup>/<sub>0</sub> умершихъ:

	Г					О					Д					А.				
	1882	1883	1884	1885	1886	1887	1888	1889	1890	1891	1892	1893	1894	1895	1896					
Смертность лѣтомъ <sup>0</sup> / <sub>0</sub> . . .	33,9	28,7	24,3	29,1	32,1	33,1	32,3	28,6	36,4	29,8	32,9	31,1	39,5	35,2	29,5					
Средній <sup>0</sup> / <sub>0</sub> по пятилѣтїямъ	29,6 <sup>0</sup> / <sub>0</sub>					32,2 <sup>0</sup> / <sub>0</sub>					33,5 <sup>0</sup> / <sub>0</sub>									
Средній <sup>0</sup> / <sub>0</sub> за 15 лѣтъ. . .	31,9 <sup>0</sup> / <sub>0</sub>																			



Абсолютныя числа:

У м е р л о.				
Г О Д А.	Въ юль.	Въ августъ.	Всего за 2 мѣ- сяца.	По пятилѣ- тіямъ.
1882 . . .	1745	1635	3380	15485
1883 . . .	1956	1252	3208	
1884 . . .	1083	1064	2147	
1885 . . .	1842	1336	3178	
1886 . . .	1711	1861	3572	
1887 . . .	2482	1725	4207	19555
1888 . . .	1981	1474	3455	
1889 . . .	1671	1817	3480	
1890 . . .	2957	1839	4796	
1891 . . .	1954	1655	3609	
1892 . . .	2430	2134	4564	21057
1893 . . .	1361	1874	3235	
1894 . . .	2013	2680	4693	
1895 . . .	2148	2124	4272	
1896 . . .	2590	1703	4293	
<hr/>				
Всего	29924	26173	56097	

Такимъ образомъ, на іюль и августъ падаетъ въ Осинскомъ уѣздѣ около 32% всѣхъ умирающихъ, тогда какъ, еслибы смертность по мѣсяцамъ распредѣлялась равномернo, то % умершихъ за 2 мѣсяца не долженъ бы превышать 17.

*В. Возрастъ умершихъ.* Остановимся прежде всего на умершихъ грудныхъ дѣтяхъ. Число дѣтей, умершихъ на первомъ году жизни, а равно и отношеніе этого числа къ числу всѣхъ умершихъ и къ числу родившихся видны изъ слѣдующей таблицы:

Г О Д А.	Отъ рожденія до 1 мѣсяца.		Отъ 1 до 3 мѣсяцевъ.		Отъ 3 до 6 мѣсяцевъ.		Отъ 6 мѣс. до 1 года.		Итого до одного года.			Умерло остальныхъ возрастовъ.	Всѣхъ умершихъ.	На 100 умершихъ дѣти до 1 года составятъ.	На 100 родившихся умерло.
	м.	д.	м.	д.	м.	д.	м.	д.	м.	д.	Обоего пола.				
1882 . . . . .	819	691	914	811	756	684	682	551	3171	2737	5908	4063	9971	59,3	73,6
1883 . . . . .	802	659	901	836	742	653	743	657	3188	2805	5993	5173	11166	53,6	74,3
1884 . . . . .	642	510	701	646	650	554	517	503	2510	2213	4723	4106	8829	53,5	60,2
1885 . . . . .	632	469	776	679	701	611	719	656	2828	2415	5243	5687	10930	48,0	83,1
1886 . . . . .	879	633	920	795	765	672	748	671	3312	2771	6083	5037	11120	54,7	74,8
<b>Итого . . . . .</b>	<b>3774</b>	<b>2962</b>	<b>4212</b>	<b>3767</b>	<b>3614</b>	<b>3174</b>	<b>3409</b>	<b>3038</b>	<b>15009</b>	<b>12941</b>	<b>27950</b>	<b>24066</b>	<b>52016</b>	<b>53,7</b>	<b>73,0</b>
	6736		7979		6788		6447								
1887 . . . . .	931	749	968	912	982	966	793	743	3674	3370	7044	5659	12703	55,5	82,9
1888 . . . . .	952	740	1017	789	700	575	559	504	3228	2608	5836	4856	10692	54,6	66,7
1889 . . . . .	1027	781	1006	862	846	694	734	696	3613	3033	6646	5520	12166	54,6	74,1
1890 . . . . .	961	807	1052	926	955	836	942	828	3910	3397	7307	5880	13187	55,4	85,9
1891 . . . . .	882	671	889	777	772	668	804	753	3347	2869	6216	5885	12101	51,4	71,8
<b>Итого . . . . .</b>	<b>4753</b>	<b>3748</b>	<b>4932</b>	<b>4266</b>	<b>4255</b>	<b>3739</b>	<b>3832</b>	<b>3524</b>	<b>17772</b>	<b>15277</b>	<b>33049</b>	<b>27800</b>	<b>60849</b>	<b>54,3</b>	<b>76,0</b>
	6736		9198		7994		7356								
1892 . . . . .	828	678	960	812	895	780	874	842	3557	3112	6669	7222	13891	48,0	91,9
1893 . . . . .	856	677	905	799	618	570	541	542	2920	2588	5508	4884	10392	53,0	64,4
1894 . . . . .	1119	842	1135	951	953	812	788	802	3995	3407	7402	4493	11895	62,2	66,9
1895 . . . . .	1146	923	1202	1012	975	854	795	636	4118	3425	7543	4582	12125	62,2	65,5
1896 . . . . .	1086	808	1071	925	1031	888	1026	1049	4214	3670	7884	6666	14550	54,2	83,2
<b>Итого . . . . .</b>	<b>5035</b>	<b>3928</b>	<b>5273</b>	<b>4499</b>	<b>4472</b>	<b>3904</b>	<b>4024</b>	<b>3871</b>	<b>18804</b>	<b>16202</b>	<b>35006</b>	<b>27847</b>	<b>62853</b>	<b>55,7</b>	<b>73,9</b>
	8963		9772		8376		7895								
<b>Всего . . . . .</b>	<b>13562</b>	<b>10638</b>	<b>14417</b>	<b>12532</b>	<b>12341</b>	<b>10817</b>	<b>11265</b>	<b>10433</b>	<b>51585</b>	<b>44420</b>	<b>96005</b>	<b>79713</b>	<b>175718</b>	<b>54,6</b>	<b>74,4</b>
	24200		26949		23158		21698								

Если мы число всѣхъ умершихъ въ пятилѣтіе примемъ за 100, то получимъ въ ‰‰ слѣдующее распредѣленіе умершихъ по возрастамъ:

Возрастные группы.	До 1 мѣсяца.	1—3 мѣсяц.	3—6 мѣсяц.	6 мѣсяц.— 1 года.	Итого до 1 года.	1—4 лѣтъ.	5—14 лѣтъ.	15 лѣтъ и старше.	Всего.
I пятилѣтіе . . .	12,9	15,3	13,1	12,4	53,7	15,5	5,3	25,5	100 <sup>0</sup> / <sub>0</sub>
II „ . . .	14,0	15,1	13,1	12,1	54,3	15,3	6,1	24,3	100 <sup>0</sup> / <sub>0</sub>
III „ . . .	14,3	15,5	13,3	12,6	55,7	13,8	5,1	25,4	100 <sup>0</sup> / <sub>0</sub>
За 15 лѣтъ . . .	13,7	15,4	13,2	12,3	54,6	14,8	5,5	25,1	100 <sup>0</sup> / <sub>0</sub>

Отсюда видно, что какъ въ пятилѣтнихъ итогахъ, такъ и за весь 15-лѣтній періодъ, на долю дѣтей, умершихъ на первомъ году жизни, падаетъ болѣе половины всѣхъ умершихъ (54,6<sup>0</sup>/<sub>0</sub> въ среднемъ). По отдѣльнымъ годамъ, только въ 1885 и 1892 г.г. умершіе до 1 года составляли менѣе половины всѣхъ умершихъ за годъ (48<sup>0</sup>/<sub>0</sub>). Особенно неблагоприятными въ этомъ отношеніи были 1882, 1894 и 1895 года; самую же высокую абсолютную цифру умершихъ грудныхъ дѣтей мы видимъ въ 1895 году.

Мы узнаемъ также, что большая часть грудныхъ дѣтей умираетъ въ первые же мѣсяцы жизни: данныя приведенной таблицы свидѣтельствуютъ, что дѣти, умирающія въ первую половину года жизни, составляютъ 42,3<sup>0</sup>/<sub>0</sub> всѣхъ умершихъ, тогда какъ дѣтей, умершихъ послѣ 6 мѣсячной жизни, оказывается только 12,3<sup>0</sup>/<sub>0</sub>.

Теперь попытаемся отвѣтить на вопросъ: увеличилась или уменьшилась за 15 лѣтъ смертность отдѣльныхъ возрастныхъ группъ? Принявъ число умершихъ за 15 лѣтъ въ каждой группѣ за 100, получимъ:

Возрастные группы.	До 1 мѣсяца.	1—3 мѣсяц.	3—6 мѣсяц.	6 мѣсяц.— 1 года.	Всего до 1 года.	1—4 лѣтъ.	5—14 лѣтъ.	15 лѣтъ и старше.	Общая смерт- ность.	Число родив- шихся.
I пятилѣтіе . . .	27,8	29,6	29,3	29,7	29,1	30,9	28,5	30,4	26,6	30,1
II „ . . .	35,1	34,1	34,5	33,9	34,4	35,9	38,1	33,4	34,6	33,9
III „ . . .	37,1	36,3	36,2	36,4	36,5	33,2	33,4	36,2	35,8	36,0
За 15 лѣтъ . . .	100	100	100	100	100	100	100	100	100	100

Такимъ образомъ, мы видимъ непрерывное повышеніе смертности какъ дѣтской (до 1 года), такъ и общей, за всѣ разсмотрѣнные нами періоды. Повышеніе смертности особенно замѣтно во II пятилѣтіи, при чемъ наибольшее повышеніе было въ возрастѣ 5—14 лѣтъ. Въ этомъ послѣднемъ возрастѣ и въ возрастѣ 1—4 лѣтъ смертность въ третье пятилѣтіе понизилась.

Г. *Смертность возрастных групп по годам.* Если мы разделим умерших по возрасту на 4 группы, а именно: а) умерших на первом году жизни, б) 1—4 лѣтъ, в) 5—14 лѣтъ и г) старше 14 лѣтъ, то все умершіе за 20 лѣтъ распредѣлятся слѣдующимъ образомъ:

ГОДА.	Возрасть умершихъ.				Всего умерло.	ГОДА.	Возрасть умершихъ.				Всего умерло.
	До 1 года.	1—4 лѣтъ.	5—14 лѣтъ.	Старше 14 лѣтъ.			До 1 года.	1—4 лѣтъ.	5—14 лѣтъ.	Старше 14 лѣтъ.	
1882	5908	1438	514	2111	9971	1892	6669	2181	815	4226	13891
1883	5993	2021	615	2537	11166	1893	5308	1191	498	3193	10190
1884	4723	1173	378	2554	8828	1894	7402	1132	462	2898	11894
1885	5243	1744	574	3368	10929	1895	7543	1340	473	2769	12125
1886	6083	1665	678	2694	11120	1896	7884	2777	991	2862	14514
Итого	27950	8041	2759	13264	52014	Итого	34806	8621	3239	15948	62614
1887	7044	1926	847	2886	12703	1897	4604	1624	698	2171	909
1888	5836	1311	587	2960	10694	1898	6300	1370	534	3173	11377
1889	6616	1640	648	3231	12135	1899	5105	1291	444	3127	9967
1890	7307	2266	800	2824	13197	1900	5925	1212	384	3205	10726
1891	6216	2176	807	2902	12101	1901	7948	1425	390	3198	12961
Итого	33019	9319	3689	14803	60830	Итого	29882	6922	3450	14874	54128
						Всего за 20 лѣтъ.	125657	32903	12137	58889	229586

Движеніе смертности этихъ возрастныхъ группъ будетъ нагляднѣе, если мы дадимъ ему графическое изображеніе (см. въ концѣ діаграмму № 3).

Среди взрослога населенія мы видимъ наибольшее количество умершихъ въ 1892 году; наоборотъ, незначительное число умершихъ было въ 1882 и 1897 гг.

Среди грудныхъ дѣтей наибольшая смертность была въ 1887, 1890, 1894—1896 и 1901 гг. Паденіе же кривой этого возраста видимъ въ 1884, 1888, 1891, 1893, 1897 (minimum) и 1899 гг.

Кривыя группъ 1—4 л. и 5—14 лѣтъ весьма сходны между собою: вершины ихъ падаютъ на 1883, 1887, 1890—92 и 1896 (maximum) гг.

*Д. Смертность мужского и женскаго пола.* За 20 лѣтъ въ Осинскомъ уѣздѣ умерло 115814 мужчинъ и 111068 женщинъ; на 100 умершихъ женщинъ приходится 104,3 мужчинъ.

По отдѣльнымъ пятилѣтіямъ количество умершихъ мужчинъ и женщинъ и ихъ взаимное отношеніе было таково:

Пятилѣтія.	У м е р л о:		На 100 женщинъ умерло мужчинъ.
	Мужчинъ.	Женщинъ.	
1882—1886 г.г. . . .	26421	25000	105,8
1887—1891 „ . . .	30856	29321	105,2
1892—1896 „ . . .	30910	30241	102,2
1897—1901 „ . . .	27627	26506	104,3
<b>Всего за 20 лѣтъ . . .</b>	<b>115814</b>	<b>111068</b>	<b>104,3</b>

Мужская смертность особенно преобладаетъ надъ женскою въ возрастѣ до 1 года. Отношеніе умершихъ на первомъ году жизни мальчиковъ и дѣвочекъ видно изъ слѣдующей таблицы:

Пятилѣтія.	Умерло до 1 года.		На 100 дѣвочекъ умерло мальчикъ.
	Мальчики.	Дѣвочки.	
I . . . . .	15009	12941	115,9
II . . . . .	17772	15277	116,3
III . . . . .	18804	16202	116,1
<b>За 15 лѣтъ.</b>	<b>51585</b>	<b>44420</b>	<b>116,1</b>

Для сравненія смертности мужчинъ со смертностью женщинъ приведемъ распределеніе по возрастамъ умершихъ въ 56 православныхъ приходахъ Осинскаго уѣзда за одно пятилѣтіе, 1891—1895 годъ:

П о л ъ.	Пятилѣтіе 1891—1895 г.г.							И т о г о.
	До 6 мѣсц.	Отъ 6 мѣсц. до 1 года.	1—4 лѣтъ.	5—15 лѣтъ.	16—34 лѣтъ.	35—54 лѣтъ.	55 лѣтъ и старше.	
Мужчинъ . . . . .	12418	3079	2488	889	771	1163	2844	23652
Женщинъ . . . . .	10461	2809	2515	849	1132	1422	3082	22270
Обоего пола . . . . .	22879	5888	5003	1738	1903	2585	5926	45922
% мужчинъ . . . . .	52,5	13,0	10,5	3,8	3,3	4,9	12,0	100,0
% женщинъ . . . . .	47,0	12,6	11,3	3,8	5,1	6,4	13,8	100,0
% обоего пола . . . . .	49,8	12,8	10,9	3,8	4,2	5,6	12,9	100,0
Движеніе населен. по Осинскому у.								2

81708

Мы видимъ, что въ возрастѣ отъ 1 года до самой послѣдней возрастной группы преобладаетъ уже женская смертность, за исключеніемъ только группы 5—15 лѣтъ.

Принявъ число дѣтей, умершихъ на первомъ году жизни, за 1000, мы для возрастныхъ группъ получимъ:

П о л ъ.	I До 1 года.	II 1—4 лѣтъ.	III 5—15 лѣтъ.	IV 16—34 лѣтъ.	V 35—54 лѣтъ.
Мужчинъ . . . . .	15497	2488	889	771	1163
Женщинъ . . . . .	13270	2515	849	1132	1422
% мужчинъ . . . . .	1000	165,4	57,4	49,8	75,6
% женщинъ . . . . .	1000	189,6	64,0	85,3	107,0

Изъ приведенныхъ сопоставленій ясно видно, насколько высока въ уѣздѣ дѣтская смертность.

Сопоставимъ теперь смертность мужчинъ и женщинъ по возрастамъ:

П о л ъ.	До 6 мѣсяц.	Отъ 6 мѣсяц. до 1 года.	1—4 лѣтъ.	5—15 лѣтъ.	16—34 лѣтъ.	35—54 лѣтъ.	55 лѣтъ и старше.	И т о г о.
Мужчинъ . . . . .	12418	3079	2488	889	771	1163	2844	23652
Женщинъ . . . . .	10461	2809	2515	849	1132	1422	3082	22270
На 100 женщинъ умерло мужчинъ . . . . .	118,7	109,6	99,0	104,7	68,1	81,8	92,3	106,2

Мы выдѣлили умершихъ до 6-ти мѣсяцевъ въ особую группу, чтобы показать, насколько среди православнаго населенія смертность мальчиковъ въ грудномъ возрастѣ преобладаетъ надъ смертностью дѣвочекъ.

Среди женщинъ смертность (относительно) велика въ возрастѣ 16—34 лѣтъ.

Если мы исключимъ первыя 4 группы населенія, среди которыхъ (за исключеніемъ лишь 3 группы) преобладаютъ мальчики, то смертность трехъ остальныхъ группъ, въ процентномъ отношеніи къ пятилѣтнему итогу, представится въ такомъ видѣ:

П о л ъ.	Умерло взрослыхъ въ возрастѣ:			
	16—34 л.	35—54 л.	55 л. и старше.	И т о г о.
Мужчинъ . . . . .	771	1163	2844	4778
Женщинъ . . . . .	1132	1422	3082	5636
% мужчинъ . . . . .	16,1	24,4	59,5	100,0
% женщинъ . . . . .	20,1	25,2	54,7	100,0

Отсюда мы видимъ, что въ возрастѣ 16—34 и 35—54 лѣтъ умираютъ болѣе женщины, чѣмъ мужчины; въ возрастѣ же 55 лѣтъ и старше мужская смертность, относительно, вновь является преобладающей.

IV.

**Рождаемость.**

*А. Рождаемость по годамъ.* За 20 лѣтъ, съ 1882 по 1901 годъ, въ Осинскомъ уѣздѣ родилось 320312 человекъ обоого пола.

По годамъ родившіеся распредѣлялись слѣдующимъ образомъ:

Года.	Число родившихся.	Итого по пятилѣтіямъ.	Года.	Число родившихся.	Итого по пятилѣтіямъ.
1882	13544	I . . . 71249	1892	15122	III . . . 85005
1883	15023		1893	16130	
1884	14663		1894	17777	
1885	13147		1895	18501	
1886	14872		1896	17475	
1887	15306	II . . . 79955	1897	13020	IV . . . 84103
1888	16032		1898	18223	
1889	16422		1899	16832	
1890	15339		1900	17513	
1891	16856		1901	18515	

Всего за 20 лѣтъ . . . 320312

Сравнивая цифры родившихся по отдѣльнымъ годамъ, мы видимъ паденіе рождаемости въ слѣдующіе годы: 1884—85, 1890—92, 1896—97 и въ 1899.

Самое малое количество родившихся было въ 1897 году.

Если мы сравнимъ число родившихся по пятилѣтіямъ, то оказывается, что на I пятилѣтіе приходится 22,3<sup>0</sup>/<sub>0</sub> всехъ родившихся, II пятилѣтіе—25,0<sup>0</sup>/<sub>0</sub>, III—26,5<sup>0</sup>/<sub>0</sub> и на IV пятилѣтіе—26,2<sup>0</sup>/<sub>0</sub>. На пониженіе цифры за IV пятилѣтіе, какъ мы видимъ, повліяли неблагоприятныя жизненныя условія 1897 года,

*Б. Рождаемость по полу.* За 20 лѣтъ родилось 163822 мальчика и 155490 дѣвочекъ; на 100 дѣвочекъ родилось 105,4 мальчиковъ.

Для отдѣльныхъ пятилѣтій эти отношенія таковы:

Пятилѣтія.	Мальчики.	Дѣвочки.	На 100 дѣвочекъ родилось мальчиковъ.
I . . . . .	36388	34861	104,4
II . . . . .	40902	38053	107,2
III . . . . .	43468	41537	104,6
IV . . . . .	43064	41039	105,0
За 20 лѣтъ . . . . .	163822	155490	105,4

В. Рождаемость по мѣсяцамъ. Распредѣленіе родившихся по мѣсяцамъ за

Г О Д А.	Январь.		Февраль.		Мартъ.		Апрѣль.		М а й.		І ю н ь.	
	м.	д.	м.	д.	м.	д.	м.	д.	м.	д.	м.	д.
1882 . . . . .	697	697	589	556	584	488	495	525	638	550	623	618
1883 . . . . .	731	679	576	533	533	537	518	545	625	588	707	639
1884 . . . . .	727	713	663	620	658	637	577	518	592	583	609	619
1885 . . . . .	672	672	564	565	592	558	490	448	502	459	544	569
1886 . . . . .	734	737	578	538	596	560	668	602	650	609	772	674
Итого за 5 л.	3561	3498	2970	2812	2963	2780	2748	2638	3007	2789	3255	3114
Обоего пола .	7059		5782		5743		5386		5796		6369	
1887 . . . . .	734	732	650	637	729	702	614	590	596	572	633	599
1888 . . . . .	759	719	607	628	577	513	527	487	657	576	764	759
1889 . . . . .	741	691	737	726	742	724	611	546	697	637	769	749
1890 . . . . .	782	664	623	570	667	639	509	535	601	548	693	678
1891 . . . . .	710	676	644	598	636	685	509	488	660	541	799	799
Итого за 5 л.	3726	3482	3261	3159	3351	3163	2770	2646	3211	2874	3658	3584
Обоего пола .	7208		6420		6514		5416		6085		7242	
1892 . . . . .	770	632	703	610	710	636	505	465	583	633	679	583
1893 . . . . .	638	649	574	588	540	536	462	477	676	581	785	769
1894 . . . . .	759	736	652	634	722	728	626	611	725	682	798	731
1895 . . . . .	956	847	789	750	808	823	656	632	676	642	785	797
1896 . . . . .	935	884	772	722	742	722	609	581	658	639	819	803
Итого за 5 л.	4058	3748	3490	3304	3522	3465	2858	2766	3318	3177	3866	3683
Обоего пола .	7806		6794		6987		5624		6495		7549	
Всего за 15 л.	11345	10728	9721	9275	9836	9408	8376	8050	9536	8840	10779	10381
Обоего пола .	22073		18996		19244		16426		18376		21160	

Къ сожалѣнію, въ ежегодныхъ „Санитарныхъ обзорахъ Пермской губерніи“ нынѣ начали публиковаться нашимъ санитарнымъ бюро лишь съ 1901 года.

15 лѣтъ видно изъ слѣдующей таблицы:

І ю л ь.	Августъ.		Сентябрь.		Октябрь.		Ноябрь.		Декабрь.		В с е г о.	
	м.	д.	м.	д.	м.	д.	м.	д.	м.	д.	м.	д.
574	582	675	634	512	498	627	577	427	441	475	467	6916
771	779	638	632	609	602	652	646	662	701	570	550	7592
724	668	651	596	590	515	638	549	595	575	548	498	7572
538	554	583	560	537	521	646	575	498	492	561	447	6727
744	644	736	737	538	555	559	556	608	576	398	503	7581
3351	3227	3283	3159	2786	2691	3122	2903	2790	2785	2552	2465	36388
6578		6442		5477		6025		5575		5017		71249
616	589	733	736	556	545	651	674	686	602	596	534	7794
885	857	704	716	661	645	708	681	730	705	593	574	8172
773	738	741	757	589	555	695	646	724	635	631	568	8450
681	697	612	544	656	622	717	709	676	649	673	594	7890
898	826	737	760	731	709	777	715	818	782	677	681	8596
3853	3707	3527	3513	3193	3076	3548	3525	3634	3373	3170	2951	40902
7560		7040		6269		7073		7007		6121		79955
708	686	658	679	597	578	736	710	614	630	505	492	7768
856	766	892	885	651	691	823	749	603	663	678	598	8178
915	850	861	775	707	645	824	797	791	749	798	661	9178
843	830	811	759	773	724	818	799	747	722	731	753	9423
797	785	762	787	712	648	728	662	650	572	737	719	8921
4119	3917	3984	3885	3440	3316	3929	3717	3405	3336	3479	3223	43468
8036		7869		6756		7646		6741		6702		85005
11323	10851	10794	10557	9419	9083	10599	10145	9829	9494	9201	8639	120758
22174		21351		18502		20744		19323		17840		236209

съ 1894 г. по 1899 г. нѣтъ распредѣленія родившихся по мѣсяцамъ; эти дан-



Приведемъ распредѣленіе родившихся по мѣсяцамъ за 1900, 1901 и 1902 г.

Г О Д А .	Январь.		Февраль.		Мартъ.		Апрѣль.		М а й .		І ю н ъ .	
	м.	д.	м.	д.	м.	д.	м.	д.	м.	д.	м.	д.
1900 . . . . .	726	642	664	653	732	723	609	602	122	584	764	725
1901 . . . . .	901	893	868	771	886	841	660	637	672	626	806	699
1902 . . . . .	970	882	908	816	712	781	573	604	809	720	924	890
Итого за 3 г.	2597	2417	2440	2240	2330	2345	1842	1843	2103	1930	2494	2314
Обоего пола .	5014		4680		4675		3685		4033		4808	
Всего за 18 л.	13942	13145	12166	11515	12166	11753	10218	9893	11639	10770	13273	12695
Обоего пола .	27087		23676		23919		20111		22409		25968	

Для большей наглядности приведемъ здѣсь двѣ послѣднихъ таблицы въ относительныхъ числахъ.

Распредѣленіе въ ‰ родившихся по мѣсяцамъ за 15 лѣтъ (1882—1896).

Мѣсяцы рожденій.	Мальчи-ковъ.	Дѣвочекъ.	Обоего пола.	Мѣсяцы зачатій.
I	9,4	9,3	9,4	IV
II	8,1	8,1	8,0	V
III	8,1	8,1	8,1	VI
IV	6,9	7,0	7,0	VII
V	7,9	7,7	7,8	VIII
VI	8,9	8,9	8,9	IX
VII	9,4	9,4	9,4	X
VIII	9,0	9,1	9,0	XI
IX	7,8	7,9	7,9	XII
X	8,8	8,8	8,8	I
XI	8,1	8,2	8,2	II
XII	7,6	7,5	7,5	III
	100,0	100,0	100,0	

Распредѣленіе по мѣсяцамъ въ ‰ за 3 года (1900—1902).

Мѣсяцы рожденій.	Мальчи-ковъ.	Дѣвочекъ.	Обоего пола.	Мѣсяцы зачатій.
I	9,2	9,1	9,2	IV
II	8,6	8,4	8,6	V

и подведемъ итоги за 18 лѣтъ. Получимъ:

Г О Д А .	І ю л ь .		Августъ.		Сентябрь.		Октябрь.		Ноябрь.		Декабрь.		В с е г о .	
	м.	д.	м.	д.	м.	д.	м.	д.	м.	д.	м.	д.	м.	д.
1900 . . . . .	864	847	843	807	758	700	823	763	811	792	723	731	8944	8569
1901 . . . . .	849	736	756	704	722	717	861	757	809	730	848	766	9638	8877
1902 . . . . .	993	919	873	826	708	674	784	708	722	684	561	596	9537	9100
Итого за 3 г.	2706	2502	2472	2337	2188	2091	2473	2228	2342	2206	2132	2093	28119	26546
Обоего пола .	5208		4809		4279		4701		4548		4225		54665	
Всего за 18 л.	4029	13353	13266	12894	11607	11174	13072	12373	12171	11700	11333	10732	148877	141997
Обоего пола .	27382		26160		22781		25445		23871		22065		290874	

Мѣсяцы рожденій.	Мальчи-ковъ.	Дѣвочекъ.	Обоего пола.	Мѣсяцы зачатій.
III	8,3	8,8	8,6	VI
IV	6,6	7,0	6,7	VII
V	7,5	7,3	7,4	VIII
VI	8,9	8,7	8,8	IX
VII	9,6	9,4	9,5	X
VIII	8,8	8,8	8,8	XI
IX	7,8	7,8	7,8	XII
X	8,8	8,5	8,6	I
XI	8,3	8,3	8,3	II
XII	7,6	7,9	7,7	III
	100,0	100,0	100,0	

Въ обѣихъ послѣднихъ таблицахъ мы видимъ наибольшее число родившихся въ январѣ и особенно въ іюлѣ; стало быть, больше всего зачатій происходило въ апрѣлѣ и въ октябрѣ.

Наименьшее количество родившихся было въ апрѣлѣ и сентябрѣ; зачатія эти относятся на іюль и декабрь мѣсяцы, при чемъ въ іюлѣ малое число зачатій объясняется страданнымъ временемъ, а въ декабрѣ—уходомъ мужского населенія на заработки.

Максимумъ рождаемости въ іюлѣ слѣдуетъ признать явленіемъ весьма неблагоприятнымъ, такъ какъ дѣти, рождающіяся въ жаркое время, трудно переносятъ его и гибнутъ въ первое же лѣто въ громадномъ количествѣ.

Г. Рождаемость того и другого пола по мѣсяцамъ. Возьмемъ по мѣсяцамъ итоги родившихся мальчиковъ и дѣвочекъ за первые 15 лѣтъ и за послѣдніе 3 года.

На 100 дѣвочекъ родилось мальчиковъ:

М ѣ с я ц ы.	1882—1896 г.г.	1900—1902 г.г.
Январь . . . . .	105,8	107,4
Февраль . . . . .	104,8	108,9
Мартъ . . . . .	104,5	99,3
Апрѣль . . . . .	104,0	99,9
Май . . . . .	107,9	109,0
Іюнь . . . . .	103,7	107,8
Іюль . . . . .	104,3	108,2
Августъ . . . . .	102,2	105,8
Сентябрь . . . . .	103,7	104,6
Октябрь . . . . .	104,5	111,0
Ноябрь . . . . .	103,5	106,2
Декабрь . . . . .	106,5	101,9
Въ среднемъ . . . . .	104,6	105,5

Наибольшее количество мальчиковъ, по сравненію съ дѣвочками, за первые 15 лѣтъ родилось въ маѣ, а за послѣдній періодъ — въ маѣ и октябрѣ. Значитъ, самымъ благоприятнымъ мѣсяцемъ для занятія мальчиковъ мы должны признать августъ и январь. Напротивъ, въ апрѣлѣ и мартѣ (зачатія въ іюлѣ и іюнѣ) число родившихся мальчиковъ было сравнительно не велико.

Далѣе мы видимъ, что въ 1882—1896 г.г. относительное число родившихся мальчиковъ было менѣе, чѣмъ въ 1900—1902 г.г.; для первыхъ 15 лѣтъ въ среднемъ на 100 дѣвочекъ приходилось 104,6 мальчиковъ, для послѣднихъ же 3 лѣтъ—105,5 мальчиковъ.

Д. Внѣбрачныя дѣти. Въ теченіе 20-ти лѣтъ въ Осинскомъ уѣздѣ родилось внѣ брака 10456 мальчиковъ и 10205 дѣвочекъ, т. е. на 100 дѣвочекъ родилось 102,4 мальчика. По отношенію ко всѣмъ родившимся въ уѣздѣ за 20 лѣтъ количество внѣбрачныхъ дѣтей составляетъ 6,4<sup>0</sup>/<sub>0</sub>.

Распределеніе внѣбрачныхъ дѣтей по отдѣльнымъ годамъ видно изъ слѣдующей таблицы:

Г о д а.	Мальчик.	Дѣвоч.	Обоего пола.	% отношеніе внѣбрачныхъ дѣтей къ числу всѣхъ родившихся.
1882 . . . . .	253	262	515	3,8
1883 . . . . .	512	557	1069	7,1
1884 . . . . .	748	765	1513	10,3

Г о д а.	Мальчик.	Дѣвоч.	Обоего пола.	% отношеіе внѣбрачныхъ дѣтей къ числу всѣхъ родившихся.
1885 . . . . .	676	683	1359	10,3
1886 . . . . .	222	198	420	2,8
1887 . . . . .	167	150	317	2,1
1888 . . . . .	233	189	422	2,6
1889 . . . . .	236	197	433	2,6
1890 . . . . .	363	376	739	4,8
1891 . . . . .	483	479	962	5,7
1892 . . . . .	474	497	971	6,4
1893 . . . . .	511	544	1055	6,1
1894 . . . . .	616	660	1276	7,2
1895 . . . . .	590	485	1075	5,8
1896 . . . . .	711	636	1347	7,7
1897 . . . . .	521	535	1056	8,1
1898 . . . . .	758	702	1460	8,0
1899 . . . . .	824	829	1653	9,8
1900 . . . . .	767	718	1485	8,5
1901 . . . . .	791	743	1534	8,3
<hr/>				
Итого за 20 лѣтъ	10456	10205	20661	—
Въ среднемъ за				
годъ . . . . .	522	510	1033	6,4

Самыя высокія цифры прижитыхъ внѣ брака дѣтей мы видимъ въ 1884, 1899 и 1901 г.г. По отношенію же ко всѣмъ родившимся наибольшее количество внѣбрачныхъ было въ 1884 и 1885 г.г. (10,3%).

### V. Б р а к и.

За 20-лѣтній періодъ въ Осинскомъ уѣздѣ было совершено 53811 браковъ, или въ среднемъ около 2960 браковъ въ годъ, что составляетъ 8,9 браковъ на 1000 жителей.

По отдѣльнымъ годамъ браки распредѣлялись слѣдующимъ образомъ:

#### По пятилѣтіямъ.

Года.	Число браковъ.	Итого.	Въ среднемъ за годъ.	На 1000 жи- телей.
1882	2067	11580	2316,0	7,8
1883	2474			9,3
1884	2219			8,2
1885	2311			8,3
1886	2509			9,0



Мы видимъ, что 57,4<sup>0</sup>/о, т. е. болѣе половины всѣхъ браковъ совершается въ два зимніе мѣсяца—январь и февраль; на весенніе мѣсяцы падаетъ 10,8<sup>0</sup>/о, на лѣто—9,9<sup>0</sup>/о и на осень—20,3<sup>0</sup>/о.

Самое меньшее количество браковъ совершается въ мартѣ, августѣ и декабрѣ, на каковыя мѣсяцы какъ разъ падаютъ посты. Далѣе, изъ приведенной таблицы видно, что, въ среднемъ за 15 лѣтъ, изъ сотни вступающихъ въ бракъ мужчинъ—88,9<sup>0</sup>/о женятся на дѣвицахъ и только 11,1<sup>0</sup>/о на вдовахъ. <sup>0</sup>/о холостыхъ, вступающихъ въ бракъ со вдовами, очень не великъ, всего 3,3<sup>0</sup>/о; вдовцы же нѣсколько чаще женятся на вдовахъ, именно около 8 случаевъ на 100 браковъ; наконецъ, браковъ вдовцовъ съ дѣвицами встрѣчаемъ 11,4<sup>0</sup>/о.

Что касается возраста вступающихъ въ бракъ, то оказывается, что какъ мужчины, такъ и женщины вступаютъ въ бракъ, главнымъ образомъ, въ возрастѣ до 26 лѣтъ: процентъ мужчинъ, брачующихся въ этомъ возрастѣ, составляетъ 63,6<sup>0</sup>/о, а женщинъ—79,6<sup>0</sup>/о.

Болѣе половины (56,2<sup>0</sup>/о) всѣхъ выходящихъ замужъ женщинъ приходится на возрастъ до 20 лѣтъ; мужчинъ же въ этомъ возрастѣ вступаетъ въ бракъ 34,3<sup>0</sup>/о.

Далѣе, во всѣхъ остальныхъ возрастахъ (отъ 21 года и старше) перевѣсъ переходитъ уже на сторону мужчинъ.

Теперь выдѣлимъ въ особую группу тѣхъ лицъ, которыя вступали въ бракъ, не достигши 26 лѣтъ, за два различныхъ трехлѣтія, напр. 1884—1886 г.г. и 1894—1896 г.г., и посмотримъ, измѣнился ли съ годами возрастъ вступающихъ въ бракъ.

Г О Д А.	Всѣхъ браковъ.	Въ томъ числѣ.					
		Моложе 20 лѣтъ.			20—25 лѣтъ.		
		Мужч.	Женщ.	На 100 мужчинъ приход. женщинъ.	Мужч.	Женщ.	На 100 мужчинъ приход. женщинъ.
1884 . . . . .	2219	951	1503	158,0	627	488	77,8
1885 . . . . .	2311	989	1446	146,2	659	576	87,4
1886 . . . . .	2509	1192	1679	140,9	597	349	58,5
Итого за 3 года.	7039	3132	4628	147,8	1883	1413	75,0
%о	—	44,5	65,7	—	26,7	20,1	—
1894 . . . . .	3229	1229	1967	150,0	1164	908	78,0
1895 . . . . .	2867	921	1667	181,0	1160	899	77,5
1896 . . . . .	2837	971	1718	176,9	1046	815	76,9
Итого за 3 года.	8933	3121	5352	171,5	3370	2622	77,8
%о	—	34,9	59,9	—	37,7	29,4	—

Оказывается, что за 10 лѣтъ картина значительно измѣнилась, именно: мужчины и женщины гораздо рѣже стали вступать въ бракъ несовершеннолѣтними и вторая группа увеличилась для мужчинъ съ 26,7<sup>0</sup>/<sub>0</sub> до 37,7<sup>0</sup>/<sub>0</sub> и для женщинъ съ 20,1<sup>0</sup>/<sub>0</sub> до 29,4<sup>0</sup>/<sub>0</sub>.

VI.

**Приростъ населенія.**

Сопоставимъ теперь наши цифры родившихся и умершихъ въ уѣздѣ съ числомъ жителей и между собою, съ 1882 по 1901 годъ.

Число жителей въ уѣздѣ за различные годы вычислено нами изъ данныхъ народной переписи 1897 года путемъ вычитанія или прибавленія къ нему естественнаго прироста населенія.

Г О Д А.	Число жителей.	Родилось.	Умерло.	Приростъ	На 1000 жителей родилось.	На 1000 жителей умерло.	‰ прироста.	На 100 умершихъ родилось.
1882 . . .	263516	13544	9971	3573	57,3	42,2	15,1	135,8
1883 . . .	267089	15023	11166	3857	56,2	41,8	14,4	134,5
1884 . . .	270946	14663	8828	5835	54,1	32,6	21,5	166,0
1885 . . .	276781	13147	10929	2218	47,5	39,4	8,1	122,1
1886 . . .	278999	14872	11120	3752	53,3	39,9	13,4	133,5
1887 . . .	282751	15306	12703	2603	54,1	44,9	9,2	124,1
1888 . . .	285354	16032	10694	5338	56,2	37,5	18,7	149,9
1889 . . .	290692	16422	12135	4287	56,5	41,7	14,8	135,3
1890 . . .	294979	15339	13197	2142	52,0	44,7	7,3	117,0
1891 . . .	297121	16856	12101	4755	56,7	40,7	16,0	139,3
1892 . . .	301876	15122	13891	1231	50,1	46,0	4,1	108,9
1893 . . .	303107	16130	10190	5940	53,2	33,6	19,6	158,3
1894 . . .	309047	17777	11894	5883	57,5	38,5	19,0	149,6
1895 . . .	314930	18501	12125	6376	58,7	38,5	20,2	152,6
1896 . . .	321306	17475	14514	2961	54,4	45,2	9,2	120,3
1897 . . .	324267	13020	9107	3913	40,2	28,1	12,1	143,0
1898 . . .	328180	18223	11377	6846	55,5	34,7	20,8	160,2
1899 . . .	335026	16832	9967	6865	50,0	29,8	20,2	168,9
1900 . . .	341891	17513	10726	6787	51,2	31,3	19,9	163,3
1901 . . .	348678	18515	12961	5554	53,1	37,2	15,9	142,9
I пятилѣтіе	—	71249	52014	19235	52,5	38,3	14,2	137,0
II "	—	79955	60830	19125	55,1	42,0	13,1	131,4
III "	—	85005	62614	22391	57,7	40,4	17,3	137,4
IV "	—	84103	54138	29965	50,1	32,3	17,8	155,3
Всего за 20 лѣтъ .	—	320312	229596	90716	52,7	38,0	14,7	139,9

Дадимъ рождаемости и смертности по годамъ графическое изображение (диаграмма № 4).

При средней рождаемости за 20 лѣтъ 52,7 на тысячу жителей, въ 1885, 1890, 1892, 1897, 1899—1900 годахъ она стояла ниже средней. Особенно мало родившихся (40,2 pro mille) было въ 1897 году.

Вторая кривая указываетъ на значительныя колебанія общей смертности по годамъ. Такъ, повышенію смертности (до 45 и выше на 1000 жителей) въ 1887, 1890, 1892 и 1896 годахъ противустоитъ паденіе на 5—10<sup>0</sup>/оо въ непосредственно слѣдующіе за ними года, а въ 1897 году смертность пала даже до 28,1<sup>0</sup>/оо съ 45,2<sup>0</sup>/оо.

Средній приростъ населенія за 20 лѣтъ выразился цифрою 14,7 на 1000 жителей, при чемъ за первое пятилѣтіе онъ былъ 14,2, за второе—13,1, третье—17,3 и за четвертое—17,8. Четвертое пятилѣтіе характеризуется значительнымъ уменьшеніемъ смертности и немного меньшимъ паденіемъ рождаемости. Въ третьемъ пятилѣтіи смертность тоже понизилась, рождаемость же за это пятилѣтіе повысилась.

Такимъ образомъ, повышеніе прироста населенія въ Осинскомъ уѣздѣ мы должны объяснить, главнымъ образомъ, уменьшеніемъ общей смертности.

VII.

Санитарное состояніе приходовъ.

До сихъ поръ мы имѣли дѣло съ явленіями, характеризующими общее санитарное состояніе населенія всего Осинскаго уѣзда. Перейдемъ теперь къ мелкой единицѣ—церковному приходу.

Выше мы указали уже на то, что православные и единовѣрцы составляютъ въ Осинскомъ уѣздѣ около 70<sup>0</sup>/о всего населенія; наши данныя и будутъ касаться этой части населенія уѣзда.

Въ нашемъ распоряженіи имѣются свѣдѣнія о рождаемости, смертности и брачности по каждому изъ 56 приходамъ Осинскаго уѣзда за 10 лѣтъ—съ 1891 г. по 1900 годъ.

Число жителей для каждаго прихода взято нами изъ клировыхъ вѣдомостей за 1896 годъ (среднее въ десятилѣтіе), которое, конечно, не вполне соответствуетъ дѣйствительному количеству населенія.

И такъ, рождаемость, смертность и брачность въ православныхъ приходѣхъ за 10 лѣтъ представляется въ слѣдующемъ видѣ:

№ приходовъ.	НАЗВАНІЕ ПРИХОДОВЪ.	Число жителей въ приходѣ.	Родилось.			Умерло дѣтей до 1 года.			Умерло всѣхъ возрастовъ.			Число браковъ.		На 100 умершихъ родилось.		На 100 родившихся умерло дѣтей до 1 года.		°/о отношеніе умершихъ до 1 года къ общему числу умершихъ.		°/оо отношеніе умершихъ на 1000 жителей.
			I	II	Всего за 10 лѣтъ.	I	II	Всего за 10 лѣтъ.	I	II	Всего за 10 лѣтъ.	I	II	I	II	I	II	I	II	
1	Градо-Осинскій (соборъ) . . . . .	2900	1045	279	1324	433	112	545	905	204	1119	179	12	115,5	136,8	41,4	40,1	47,8	54,9	38,5
2	Устиновскій (город. соборъ) . . . . .	-	516	607	1123	185	270	455	387	495	882	75	78	133,3	122,6	35,9	44,8	47,8	54,5	-
3	Устиновскій . . . . .	5800	1731	1796	3527	805	760	1565	1327	1142	2469	277	280	130,4	157,8	46,5	42,3	60,7	66,6	42,5
4	Лайгинскій . . . . .	1960	453	362	815	208	161	369	301	249	550	84	69	150,5	145,4	45,9	44,5	69,1	64,7	23,0
5	Аннинскій . . . . .	1485	259	275	534	40	50	90	118	145	263	60	51	219,5	189,6	15,4	18,2	33,9	34,5	17,7
6	Гаицкій . . . . .	1545	419	422	841	174	165	339	297	256	553	58	76	141,1	164,8	41,5	39,1	58,6	64,4	35,8
7	Вольше-Талмазскій . . . . .	780	317	262	579	132	117	249	185	168	353	38	48	171,4	156,0	41,6	44,7	71,4	69,6	45,2
8	Крюковскій . . . . .	2557	767	835	1602	308	330	638	585	554	1139	136	156	131,1	150,7	40,2	37,3	52,7	59,6	44,5
9	Рождественскій . . . . .	3594	1043	1132	2175	427	390	817	692	686	1378	161	159	150,7	165,0	40,9	34,5	61,7	56,9	38,3
10	Горскій . . . . .	3288	920	941	1861	441	325	766	703	580	1283	158	161	130,9	162,2	47,9	34,5	62,7	56,0	39,0
11	Бедражскій . . . . .	5348	1683	1352	3035	704	589	1293	1079	971	2050	275	197	155,8	139,2	41,8	43,6	65,2	60,7	38,3
12	Федоровскій . . . . .	2500	785	651	1436	291	254	545	508	432	940	147	98	154,5	150,7	37,1	39,0	57,3	58,8	37,6
13	Ершовскій . . . . .	5577	1006	1073	2079	448	457	905	894	886	1780	171	209	112,5	121,1	44,5	42,6	50,1	51,6	31,9
14	Больше-Усинскій . . . . .	2880	919	695	1614	480	328	808	754	570	1324	157	124	121,8	121,9	52,2	47,2	63,7	57,5	45,9
15	Куштомаковскій . . . . .	2250	919	663	1582	431	314	745	686	522	1208	132	114	134,0	127,0	46,9	47,4	62,8	60,2	53,6

№№ приходоѡ.	НАЗВАНІЕ ПРИХОДОВЪ.	Число жителей въ приходѣ.	Родилось.			Умерло дѣтей до 1 года.			Умерло всѣхъ возрастовъ.			Число браковъ.		На 100 умершихъ родилось.		На 100 родившихся умерло дѣтей до 1 года.		°/о отношеніе умершихъ до 1 года къ общему числу умершихъ.		°/о отношеніе умершихъ (на 1000 жителей).
			I	II	Всего за 10 лѣтъ.	I	II	Всего за 10 лѣтъ.	I	II	Всего за 10 лѣтъ.	I	II	I	II	I	II	I	II	
			91—95	96—900		91—95	96—900		91—95	96—900		91—95	96—900	91—95	96—900	91—95	96—900	91—95	96—900	
16	Богородскій . . . . .	7218	584	535	1119	203	235	438	429	470	899	66	82	138,4	113,8	34,8	43,8	47,3	50,0	11,7
17	Шереметскій . . . . .	3343	1018	1118	2136	395	466	861	647	767	1414	191	192	157,3	145,8	38,8	41,7	59,5	60,8	42,2
18	Викбардинскій . . . . .	3520	1225	911	2136	505	331	836	804	613	1417	170	122	152,4	148,5	41,2	36,3	62,8	54,0	40,0
19	Комаровскій . . . . .	3480	1215	1229	2444	505	413	918	813	710	1523	189	193	149,4	173,1	41,6	33,6	62,1	58,2	43,7
20	Калиновскій . . . . .	3564	1477	1124	2601	776	594	1370	1084	989	2073	189	120	136,3	123,8	52,5	52,8	71,6	60,1	58,1
21	Михайловскій . . . . .	6449	831	914	1745	344	419	763	625	805	1430	137	133	132,8	113,5	41,4	45,8	55,0	52,0	22,1
22	Заводо-Николаевскій . . . . .	4283	2023	1465	3488	985	585	1570	1517	984	2501	317	173	133,4	148,9	48,7	39,9	64,9	59,5	58,3
23	Аряжскій . . . . .	5700	1975	1404	3379	921	530	1451	1422	935	2357	302	207	138,9	150,2	46,6	37,7	64,8	56,8	41,3
24	Ошынскій . . . . .	10191	1432	1044	2476	634	444	1078	1122	797	1919	224	157	127,6	131,0	44,3	42,3	56,5	55,7	18,7
25	Таушинскій . . . . .	5220	1718	1189	2907	760	550	1310	1187	967	2154	225	191	144,7	123,0	44,2	46,3	64,0	56,9	41,2
26	Еловскій . . . . .	4720	1552	1646	3198	736	731	1467	1190	1138	2328	217	248	130,4	145,5	56,8	45,6	61,8	64,2	49,0
27	Крыловскій . . . . .	6708	1549	1605	3154	655	561	1216	1002	956	1958	247	248	154,6	167,9	42,3	35,0	65,4	58,6	29,2
28	Сайгатскій . . . . .	4905	1138	1178	2316	497	535	1032	984	1114	2098	242	192	115,7	105,7	43,7	45,3	50,5	48,0	42,7
29	Савинскій . . . . .	8240	1798	914	2712	818	382	1200	1337	586	1923	289	133	134,4	156,0	45,5	41,8	61,2	65,2	23,3
30	Покровскій . . . . .	5029	1411	1220	2631	630	602	1232	1094	1008	2102	206	212	129,0	121,0	44,6	49,3	57,6	59,7	35,4
31	Рябовскій . . . . .	6500	2651	2352	5003	1313	1093	2406	1904	1666	3570	418	397	139,2	141,2	50,6	46,5	69,0	65,6	54,9
32	Дубровскій . . . . .	8563	1613	1453	3066	710	671	1381	1328	1242	2570	266	247	121,5	117,0	44,0	46,2	53,5	54,0	30,0
33	Тюнинскій . . . . .	3400	1129	697	1826	506	291	797	724	446	1170	144	87	155,9	157,0	44,8	41,8	69,9	65,5	34,4
34	Юговской . . . . .	850	307	304	611	144	128	272	228	231	459	43	46	134,6	131,6	46,9	42,1	63,2	55,4	54,0
35	Ковалевскій . . . . .	1180	388	413	801	173	160	333	286	270	556	58	50	135,7	153,0	44,6	38,7	60,4	59,3	47,1
36	Усановскій . . . . .	8930	620	692	1312	260	312	572	374	429	803	57	97	165,8	161,3	41,9	45,1	69,5	72,7	9,0
37	Печменскій . . . . .	10367	795	793	1588	329	338	667	505	560	1065	146	101	157,4	141,8	41,4	42,6	65,1	60,4	10,3
38	Юго-Кнауфскій . . . . .	5900	845	1050	1895	323	307	630	505	628	1133	220	224	167,3	167,2	38,2	29,2	64,0	48,9	19,2
39	Овчинниковскій . . . . .	1985	606	601	1207	282	272	554	451	429	880	92	98	134,4	140,1	46,5	45,3	62,3	63,4	44,3
40	Веслянскій . . . . .	2186	767	695	1462	361	387	748	568	587	1155	102	93	135,0	118,4	47,1	55,7	63,6	65,9	52,8
41	Старо-Посадскій . . . . .	3890	817	838	1655	437	424	861	665	674	1339	120	115	122,9	124,3	53,5	50,6	65,7	62,9	34,4
42	Мазунинскій . . . . .	2020	791	693	1484	431	379	810	567	571	1138	91	86	139,5	121,4	54,5	54,7	76,0	66,4	56,3
43	Вымовской . . . . .	6264	880	807	1687	371	300	671	628	545	1173	152	167	140,1	148,4	42,2	37,2	59,1	55,0	18,7
44	Ключиковскій . . . . .	2250	662	670	1332	324	319	643	516	509	1025	98	99	127,4	131,6	49,1	47,6	62,8	62,9	45,5
45	Смурыгинскій . . . . .	8198	976	1060	2036	432	519	951	674	809	1483	135	122	144,8	131,0	44,3	49,0	64,1	50,5	18,1
46	Судинскій . . . . .	2700	889	907	1796	498	538	1036	675	799	1474	133	115	131,7	113,5	44,8	59,2	73,9	67,3	54,5
47	Ясылскій . . . . .	3350	1200	1136	2336	608	543	1151	858	809	1667	198	153	141,0	140,4	55,7	47,8	70,9	67,1	49,4
48	Шляпниковскій . . . . .	2890	981	868	1849	488	425	913	627	800	1427	137	134	156,5	108,5	49,7	49,0	77,8	53,1	49,4
49	Опачевскій . . . . .	3396	1154	1067	2221	602	547	1149	874	828	1702	174	150	132,0	127,7	52,2	52,2	68,9	66,2	50,1
50	Унинскій . . . . .	4810	1423	1449	2871	626	585	1211	971	982	1953	208	182	146,5	147,5	51,0	40,4	64,5	59,6	40,6
51	Атапскій . . . . .	7922	1400	1294	2694	560	460	1020	946	914	1860	234	219	149,0	141,6	40,0	35,5	59,2	50,2	23,4
52	Аспинскій . . . . .	5160	1801	1548	3348	946	738	1684	1345	1104	2449	287	215	133,9	140,1	52,5	47,7	70,2	66,8	47,4
53	Мѣдянскій . . . . .	5602	1758	1649	3407	830	858	1688	1247	1276	2523	226	249	141,0	128,4	48,4	51,1	66,6	67,2	45,0
54	Стефановскій . . . . .	5315	1876	1944	3820	937	987	1919	1402	1545	2947	247	282	133,8	125,8	49,9	50,8	66,8	63,9	55,4
55	Ординскій . . . . .	8229	2574	2609	5183	1283	1398	2681	2043	2291	4334	385	357	126,0	113,9	49,8	53,6	62,8	61,0	52,6
56	Вязярскій . . . . .	3124	296	389	585	112	120	232	231	192	423	85	84	127,7	201,6	37,8	30,8	48,5	62,5	13,5



Чтобы легче ориентироваться среди приведенных нами цифровых данных, характеризующих санитарное состояніе отдельных приходо́въ, мы разобъемъ приходы на группы по различнымъ признакамъ: по числу жителей, высотѣ общей смертности, смертности грудныхъ дѣтей и т. д.

*Группировка приходо́въ по численности населенія:*

Въ тысячахъ.

Число жи- телей.	Въ тысячахъ.																	
	0,5—1.	1—1,5.	1,5—2.	2—2,5.	2,5—3.	3—3,5.	3,5—4.	4—4,5.	4,5—5.	5—5,5.	5,5—6.	6—6,5.	6,5—7.	7—7,5.	7,5—8.	8—8,5.	8,5—9.	9 и болѣе.
№ приходо́въ.	34	35	39	40	8	17	18	22	26	11	3	21	27	16	51	29	32	24
	—	—	—	44	14	33	41	—	50	52	23	—	—	—	—	55	—	—
	—	—	—	—	46	47	—	—	—	54	30	—	—	—	—	—	—	—
	—	—	—	—	48	49	—	—	—	—	38	—	—	—	—	—	—	—
	—	—	—	—	56	—	—	—	—	—	53	—	—	—	—	—	—	—
Итого .	2	2	3	4	6	7	4	1	3	4	6	2	2	1	1	3	2	2=55

(Сюда не вошелъ приходъ № 2).

Эту разницу въ населенности приходо́въ весьма важно имѣть въ виду при сужденіи о санитарномъ состояніи того или другого прихода.

Теперь посмотримъ, какъ располагаются приходы по % отношенію умершихъ грудныхъ (до 1 года) дѣтей къ числу родившихся.

Группы.	% умершихъ до 1 года къ родившимся.	(91—95 г.г.)		Итого.
		№ №	приходо́въ.	
I	До 30%	5	.	1
II	30—35%	16	.	1
III	35—40%	2, 12, 17, 38, 51, 56	.	6
IV	40—45%	1, 6, 7, 8, 9, 11, 13, 18, 19, 21, 24, 25, 27, 28, 30, 32, 33, 35, 36, 37, 43, 45, 46	.	23
V	45—50%	3, 4, 10, 15, 22, 23, 29, 34, 39, 40, 44, 53, 54, 55.	.	14
VI	50—55%	14, 20, 31, 41, 42, 48, 49, 50, 54.	.	9
VII	55—60%	26, 47	.	2

Всѣхъ приходо́въ . . . 56

Группы.	% умершихъ до 1 года къ родившимся.	(96—900 г.г.)		Итого.
		№ №	приходо́въ.	
I	До 30%	5, 38	.	2
II	30—35%	9, 10, 19, 27, 56	.	5
III	35—40%	6, 8, 12, 18, 22, 23, 35, 43, 51	.	9
IV	40—45%	1, 2, 3, 4, 7, 11, 13, 16, 17, 24, 29, 33, 34, 37, 50.	.	15
V	45—50%	14, 15, 21, 25, 26, 28, 30, 31, 32, 36, 39, 44, 45, 47, 48, 52	.	16
VI	50—55%	20, 41, 42, 49, 53, 54, 55	.	7
VII	55—60%	40, 46	.	2

Всѣхъ приходо́въ . . . 56

Оказывается, что въ приходахъ: Калиновскомъ (№ 20), Старопосадскомъ (№ 41), Мазунинскомъ (№ 42) и Опачевскомъ (№ 49) въ теченіе всего десятилѣтія доживали до года менѣе половины дѣтей. Такая же громадная дѣтская смертность за первое пятилѣтіе была еще въ приходахъ: Больше-Усинскомъ (№ 14), Рябковскомъ (№ 31), Шляпниковскомъ (№ 48), Уинскомъ (№ 50) и Аспинскомъ (№ 52), а въ приходахъ Еловскомъ (№ 26) и Ясылскомъ (№ 47) умерло даже болѣе 55<sup>0</sup>/<sub>0</sub> всѣхъ родившихся. Во второмъ пятилѣтіи смертность въ 50—55<sup>0</sup>/<sub>0</sub>, кромѣ вышеуказанныхъ четырехъ приходоу, была еще въ Мѣдянскомъ (№ 53), Стефановскомъ (№ 54) и Ординскомъ (№ 55) приходахъ, а въ 55—60<sup>0</sup>/<sub>0</sub> въ приходахъ: Веслянскомъ (№ 40) и Судинскомъ (№ 46). Ниже всѣхъ смертность стояла въ приходахъ: Аннинскомъ (№ 5), Юго-Кнауфскомъ (№ 38) и Бизярскомъ (№ 56). Во второе пятилѣтіе смертность вообще была меньше.

Приводя распредѣленіе во всемъ уѣздѣ умершихъ по возрастамъ за 15 лѣтъ (1882—1896 г.г.), мы вычислили <sup>0</sup>/<sub>0</sub> отношеніе умершихъ до года дѣтей къ числу всѣхъ умершихъ. Это отношеніе для 1882—1886 г.г. выразилось 53,7<sup>0</sup>/<sub>0</sub>, для слѣдующаго пятилѣтія—54,3<sup>0</sup>/<sub>0</sub> и для третьяго—55,7<sup>0</sup>/<sub>0</sub>; въ среднемъ для уѣзда за 15 лѣтъ 54,6<sup>0</sup>/<sub>0</sub>.

Теперь сравнимъ съ этими данными отношеніе числа умершихъ на первомъ году дѣтей къ числу всѣхъ умершихъ по отдѣльнымъ приходамъ.

Разбивъ всѣ приходы на 7 группъ, получимъ:

Первое пятилѣтіе (1891—1895):

Группы.	<sup>0</sup> / <sub>0</sub> отношеніе.	№ № приходоу.	Итого.
I	ниже 45 <sup>0</sup> / <sub>0</sub>	5.	1
II	45—50	1, 2, 16, 56	4
III	50—55	8, 13, 21, 28, 32	5
IV	55—60	6, 12, 17, 24, 30, 43, 51	7
V	60—65	3, 9, 10, 14, 15, 18, 19, 22, 23, 25, 26, 29, 34, 35, 38, 39, 40, 44, 45, 50, 55	21
VI	65—70	4, 11, 27, 31, 33, 36, 37, 41, 49, 53, 54	11
VII	70 и выше	7, 20, 42, 46, 47, 48, 52	7
Всѣхъ приходоу . . .			56

Второе пятилѣтіе (1896—1900):

Группы.	<sup>0</sup> / <sub>0</sub> отношеніе.	№ № приходоу.	Итого.
I	Ниже 45 <sup>0</sup> / <sub>0</sub>	5	1
II	45—50	16, 28, 42, 38	3
III	50—55	1, 2, 13, 18, 21, 32, 45, 48, 51	10

Группы.	‰ отношеніе.	№ № приходовъ.	Итого.
IV	55—60	8, 9, 10, 12, 14, 19, 22, 23, 24, 25, 27, 30, 34, 35, 50	15
V	60—65	4, 6, 11, 15, 17, 20, 26, 37, 39, 41, 44, 54, 55, 56.	14
VI	65—70	3, 7, 29, 31, 33, 40, 42, 46, 47, 49, 52, 53.	12
VII	70 и выше	36	1
Всѣхъ приходовъ			56

Мы видимъ, что за послѣднее пятилѣтіе возрастной составъ умершихъ значительно измѣнился. Въ самомъ дѣлѣ, въ первое пятилѣтіе въ семи приходахъ на долю умершихъ грудныхъ дѣтей падало болѣе 70‰; эти приходы: Больше-Талмазскій (№ 7), Калиновскій (№ 20), Мазунинскій (№ 42), Судинскій (№ 46), Ясылскій (№ 47), Шляпниковскій (№ 48) и Аспинскій (№ 52). Между тѣмъ, за послѣдніе 5 лѣтъ мы встрѣчаемъ въ VII группѣ только одинъ приходъ — Усановскій (№ 36).

При средней дѣтской смертности по уѣзду за 1882—1896 г.г. въ 54,6‰, за пятилѣтіе 1896—1900 г.г. въ громадномъ большинствѣ отдѣльныхъ приходовъ дѣтская смертность была опять значительно выше этой цифры.

*Коэффициентъ смертности.* Мы выше видѣли, что за 20 лѣтъ общая смертность по Осинскому уѣзду выразилась цифрою 38,0 на 1000 жителей.

Теперь воспользуемся нашими данными о числѣ всѣхъ умершихъ въ отдѣльныхъ приходахъ за 10 лѣтъ (1891—1900 г.г.) и о среднемъ числѣ жителей въ этихъ приходахъ за это десятилѣтіе.

Распредѣлимъ приходы по коэффициенту общей смертности на 8 группъ

‰.	№ № приходовъ.	Итого.
Ниже 20	5, 16, 24, 36, 37, 38, 43, 45, 56	9
20—25	21, 29, 51	3
25—30	4, 27, 32	3
30—35	13, 30, 33, 41	4
35—40	1, 6, 9, 10, 11, 12	6
40—45	3, 8, 17, 18, 19, 23, 25, 28, 39, 50, 53	11
45—50	7, 14, 26, 35, 44, 47, 48, 52	8
Болѣе 50	15, 20, 22, 31, 34, 40, 42, 46, 49, 54, 55	11
Всѣхъ приходовъ		55

Такимъ образомъ, большая часть приходовъ (30 изъ 55) имѣла смертность выше средней по уѣзду.

Особенно велика была смертность въ приходахъ: Калиновскомъ (№ 20), Заводо-Николаевскомъ (№ 22), Рябковскомъ (№ 31), Юговскомъ (№ 34), Мазунинскомъ (№ 42), Судинскомъ (№ 46) и Стефановскомъ (№ 54).

Наоборотъ, незначительная смертность была въ приходахъ: Аннинскомъ (№ 5), Богородскомъ (№ 16), Ошынскомъ (№ 24), Усановскомъ (№ 36), Печменскомъ (№ 37), Юго-Кнауфскомъ (№ 38), Бымовскомъ (№ 43), Смурыгинскомъ (№ 45) и Бизярскомъ (№ 56).

*Приростъ населенія.* Дѣлая сопоставленіе рождаемости и смертности по всему уѣзду за 20 лѣтъ, мы видѣли, что за пятилѣтіе 1882—1886 г.г. на 100 умершихъ по уѣзду родилось 137,0, въ слѣдующее пятилѣтіе—131,4, въ третье 137,4 и, наконецъ, въ послѣдніе 5 лѣтъ—155,3. За 20 лѣтъ по уѣзду на 100 умершихъ родилось 139,9.

Теперь посмотримъ, сколько родившихся приходится на каждую сотню умершихъ по отдѣльнымъ приходамъ за 5 лѣтъ, съ 1891 по 1895 годъ.

№№ при- ходовъ.	П Р И Х О Д Ы.	№ волости, въ которой нахо- дится приходъ.	Г О Д А.					Итого за 5 лѣтъ.	Дѣтская смертность за 5 лѣтъ.
			1891	1892	1893	1894	1895		
1	Градо-Осинскій (соборъ) . . .	—	113,8	90,6	141,5	113,5	123,6	115,5	41,4
2	Устиновскій (город. соборъ)	—	145,1	110,5	137,4	138,6	—	133,3	35,9
3	Устиновскій . . . . .	37	138,2	87,8	205,0	141,6	121,2	130,4	46,5
4	Лайгинскій . . . . .	12	113,2	114,7	159,2	158,3	194,9	150,5	45,9
5	Аннинскій . . . . .	2	243,4	125,7	229,4	485,7	179,3	219,5	15,4
6	Гамацкій . . . . .	37	135,0	120,6	169,0	133,3	161,8	141,1	41,5
7	Больше-Талмазскій . . . . .	12	110,8	161,0	187,1	200,0	200,0	171,4	41,6
8	Крюковскій . . . . .	15	149,0	72,4	168,1	162,8	132,8	131,1	40,2
9	Рождественскій . . . . .	28	153,6	124,5	194,5	169,0	135,9	150,7	40,9
10	Горскій . . . . .	19	130,1	121,5	160,7	141,5	111,9	130,9	47,9
11	Бедряжскій . . . . .	6	197,2	102,2	205,3	156,6	148,7	155,8	41,8
12	Федоровскій . . . . .	3	181,6	93,0	149,5	170,4	207,4	154,5	37,1
13	Ершовскій . . . . .	17	105,7	84,2	140,5	146,4	103,6	112,5	44,5
14	Больше-Усинскій . . . . .	9	101,2	103,2	176,5	126,2	126,7	121,9	52,2
15	Куштомаковскій . . . . .	9	135,9	93,9	177,4	147,9	134,4	134,0	46,9
16	Богородскій . . . . .	10	100,0	105,6	212,7	127,2	172,4	138,5	34,8
17	Шермеитскій . . . . .	38	146,4	124,0	175,4	165,4	181,9	157,3	38,8
18	Бикбардинскій . . . . .	3	178,9	117,2	151,9	128,3	202,1	152,4	41,2
19	Комаровскій . . . . .	19	138,7	120,0	200,0	151,4	154,9	149,4	41,6
20	Калиновскій . . . . .	29	168,9	119,3	159,2	109,3	143,5	136,3	52,5
21	Михайловскій . . . . .	1	138,1	91,6	171,7	146,3	158,1	132,8	41,4
22	Заводо-Николаевскій . . . . .	35	150,4	101,0	137,9	146,7	133,6	133,4	48,7
23	Аряжскій . . . . .	3	138,2	114,4	133,2	160,5	151,1	138,9	46,6
24	Ошынскій . . . . .	26	123,5	83,6	142,6	143,1	176,1	127,6	44,3
25	Таушинскій . . . . .	35	145,3	122,7	137,1	163,1	160,9	144,7	44,2
26	Еловскій . . . . .	15	104,3	115,5	181,0	127,1	143,6	130,4	56,8
27	Крыловскій . . . . .	20	151,0	153,1	181,7	134,6	159,5	154,6	42,3
28	Сайгатскій . . . . .	31	99,1	88,5	139,2	137,1	126,3	115,7	43,7
29	Савинскій . . . . .	30	145,6	92,1	163,3	135,5	153,1	134,4	45,5
30	Покровскій . . . . .	21	93,5	144,4	152,9	155,0	121,5	129,0	44,6
31	Рябовскій . . . . .	29	145,1	122,1	165,1	131,9	137,8	139,0	50,6
32	Дубровскій . . . . .	14	104,7	99,0	133,2	144,4	139,3	121,5	44,0
33	Тюинскій . . . . .	29	194,4	126,8	166,1	146,8	150,3	155,9	44,8
34	Юговской . . . . .	40	138,5	138,5	103,7	125,9	133,3	134,6	46,9
35	Ковалевскій . . . . .	39	113,6	184,2	150,0	132,8	125,0	135,7	44,6

№№ приходовъ.	П Р И Х О Д Ы.	№ волости, въ которой находится приходъ.	Г О Д А.					Итого за 5 лѣтъ.	Цѣлковая смертность за 5 лѣтъ.
			1891	1892	1893	1894	1895		
36	Усановскій . . . . .	34	175,3	172,7	161,6	128,6	187,6	165,8	41,9
37	Печменскій . . . . .	32	135,2	97,0	156,0	184,1	166,1	157,4	41,4
38	Юго-Кнауфскій . . . . .	40	190,9	184,7	163,6	136,4	141,4	167,3	38,2
39	Овчинниковскій . . . . .	27	154,4	123,6	134,1	119,2	144,1	134,4	46,5
40	Веслянскій . . . . .	33	181,9	136,5	133,3	138,5	119,0	135,0	47,1
41	Старо-Посадскій . . . . .	33	160,6	107,5	96,5	104,5	128,5	122,9	53,5
42	Мазунинскій . . . . .	33	157,3	129,7	119,8	125,4	165,2	139,5	54,5
43	Бымовской . . . . .	11	164,0	91,0	164,4	150,8	160,0	140,1	42,2
44	Ключиковскій . . . . .	39	99,2	133,0	203,0	120,4	117,9	127,4	49,1
45	Смурыгинскій . . . . .	13	138,6	133,3	146,5	149,3	157,2	144,8	44,3
46	Судинскій . . . . .	34	109,3	128,8	167,3	116,0	150,0	131,7	48,8
47	Ясылскій . . . . .	27	168,0	125,6	126,3	139,1	143,6	141,0	55,7
48	Шляпниковскій . . . . .	39	128,5	131,9	161,0	124,4	135,1	156,5	49,7
49	Опачевскій . . . . .	24	139,3	97,4	138,1	139,4	151,2	132,0	52,2
50	Уинскій . . . . .	36	191,0	113,3	134,5	130,2	175,6	146,5	51,0
51	Ашапскій . . . . .	4	168,4	131,8	147,1	128,7	156,3	149,0	40,0
52	Аспинскій . . . . .	42	138,8	127,6	187,8	117,0	117,8	133,9	52,5
53	Мѣдянскій . . . . .	22	138,5	125,0	164,3	131,9	150,8	141,0	48,4
54	Стефановскій . . . . .	33	141,2	132,4	129,3	127,3	132,7	138,8	49,9
55	Ординскій . . . . .	25	113,7	108,0	143,7	121,4	151,1	126,0	49,8
56	Визярскій . . . . .	7	176,2	82,5	146,7	98,3	146,5	127,7	37,8

Если мы разобьемъ всѣ приходы по величинѣ прироста на 6 группъ, то получимъ:

Группы.	На 100 умершихъ родилось.	№№ приходовъ.	Число приходовъ.
I	150—160	5, 7, 36, 38 . . . . .	4
II	150—160	4, 9, 11, 12, 17, 18, 27, 33, 37, 48 . . . . .	10
III	140—150	6, 19, 25 43, 45, 47, 50, 51, 53 . . . . .	9
IV	130—140	2, 3, 8, 10, 15, 16, 20, 21, 22, 23, 26, 29, 31, 34, 35, 39, 40, 42, 46, 49, 52, 54 . . . . .	22
V	120—130	14, 24, 30, 32, 41, 44, 55, 56 . . . . .	8
VI	110—120	1, 13, 28 . . . . .	3
Всѣхъ приходовъ . . . . .			56

Наибольшій приростъ за разсматриваемое пятилѣтiе былъ въ приходахъ: Аннинскомъ (№ 5), Больше-Талмазскомъ (№ 7), Усановскомъ (№ 36) и Юго-Кнауфскомъ (№ 38). Наоборотъ, незначительный приростъ былъ въ приходахъ: Градо-Осинскомъ (№ 1), Ершовскомъ (№ 13) и Сайгатскомъ (№ 28).

Объясненiя въ колебанiи прироста по различнымъ приходамъ мы должны искать, съ одной стороны — въ колебанiяхъ рождаемости, а съ другой — въ колебанiяхъ смертности.

Гдѣ лежитъ центръ тяжести неодинаковаго прироста населенiя въ каждомъ приходѣ, — видно изъ приведенныхъ выше таблицъ.

VIII.

Санитарное состояніе волостей.

Объединивъ приходы по волостямъ, рассмотримъ санитарное состояніе послѣднихъ.

Осинскій уѣздъ раздѣленъ на 42 волости, а по церковному управленію на 56 приходовъ. Конечно, административное дѣленіе не совпадаетъ съ границами приходовъ, и потому объединеніе приходовъ по волостямъ представляетъ не легкую задачу. Есть приходы, которые своими частями входятъ въ составъ нѣсколькихъ волостей, и, наоборотъ, одна волость обнимаетъ 2—3 и болѣе прихода. Для группировки нашихъ данныхъ по волостямъ, мы каждый приходъ полностью причисляли къ одной волости, именно къ той, въ которой живетъ большая часть прихожанъ.

Итакъ, движеніе населенія по волостямъ за 10-ти лѣтній періодъ (1891—1900) представляется въ слѣдующемъ видѣ:

№ № волостей.	№ № приходовъ, входящихъ въ составъ волости.	Названіе волостей.	Число жителей въ волости.	За 10 лѣтъ родилось.	За 10 лѣтъ умерло.	‰ смертности.	За 10 лѣтъ умерло дѣтей до 1 года.	На 100 родившихся умерло дѣтей до 1 года.	На 100 умершихъ дѣти до 1 года составляютъ.	На 100 умершихъ родившихся дѣтей.
1	21	Александровская . . .	6449	1745	1430	22,2	763	43,3	53,4	122,2
2	5	Апчинская . . . . .	1485	534	263	17,7	90	16,9	34,2	203,0
3	12, 18, 23	Аряжская . . . . .	10949	6945	4714	43,1	2832	40,1	60,1	146,3
4	51	Ашанская . . . . .	7922	2694	1860	23,5	1020	37,9	54,8	144,8
6	11	Бедряжская . . . . .	5348	3035	2050	38,3	1293	42,6	63,7	148,0
7	56	Бизярская . . . . .	3124	585	423	13,5	232	39,8	54,8	138,3
9	14, 15	Больше-Усинская . . .	11304	3196	2532	22,4	1553	48,6	61,3	126,2
10	16	Букорь-Юрковская . . .	7218	1119	899	12,5	438	39,1	48,7	124,5
11	43	Бымовская . . . . .	6264	1687	1173	18,7	671	39,8	57,2	143,8
12	4, 7	Верхъ-Буевская . . . .	8229	1394	903	11,0	618	44,3	68,4	154,4
13	45	Воскресенская . . . . .	8198	2036	1483	18,1	951	46,7	64,1	155,9
14	32	Дубровская . . . . .	8563	3066	2570	30,0	1381	45,1	53,7	119,3
15	8, 26	Еловская . . . . .	7856	4800	3467	44,1	2105	43,9	60,7	138,5
17	13	Ершовская . . . . .	5577	2079	1780	31,9	905	43,5	50,8	115,7
19	10, 19	Комаровская . . . . .	8206	4305	2806	34,2	1684	39,1	60,0	153,4
20	27	Крыловская . . . . .	6708	3154	1958	29,2	1216	38,6	62,1	161,1
21	30	Маркетовская . . . . .	5929	3631	2102	33,8	1232	46,8	58,6	125,2
22	53	Мѣдянская . . . . .	5602	3407	2523	45,0	1688	49,5	66,9	135,0
24	49	Опачевская . . . . .	3396	2221	1702	49,8	1149	51,7	67,5	130,5
25	55	Ординская . . . . .	8229	5183	4334	52,7	2681	51,7	61,9	119,6
26	24	Ошьянская . . . . .	10191	2476	1919	18,8	1078	43,5	56,2	128,0
27	39, 47	Покрово-Ясылъская . .	7652	3543	2547	33,3	1705	48,1	66,9	139,1
28	9	Рождественская . . . .	3594	2175	1378	38,3	817	31,7	59,3	157,8
29	20, 31, 33	Рябковская . . . . .	14228	9430	5813	40,9	4573	48,5	78,7	162,2
30	29	Савинская . . . . .	8240	2712	1923	23,3	1200	44,2	62,4	141,0

№ № волостей.	№ № приходовъ, входящихъ въ составъ волостей.	Названіе волостей.	Число жителей въ волости.	За 10 лѣтъ родилось.	За 10 лѣтъ умерло.	‰ смертности.	За 10 лѣтъ умерло дѣтей до 1 года.	На 100 родившихся умерло дѣтей до 1 года.	На 100 умершихъ дѣтей до 1 года составяютъ.	На 100 умершихъ родилось.
31	28	Сайгатская . . . . .	4905	2316	2098	42,8	1032	44,6	49,1	110,3
32	37	Сарашевская . . . . .	17367	1588	1065	6,1	667	42,0	60,7	149,1
33	40, 41, 42, 54	Степановская . . . . .	12148	8421	6569	54,1	4338	51,5	76,0	128,2
34	36, 46	Судинская . . . . .	4472	3108	2277	50,8	1608	51,7	70,5	136,5
35	22, 25	Таушинская . . . . .	11695	6395	4655	39,8	2880	45,3	61,9	155,4
36	50	Уинская . . . . .	4810	2871	1953	45,0	1020	35,5	52,2	147,0
37	3, 6	Устиновская . . . . .	8930	1312	803	9,0	572	43,6	71,2	163,4
38	17	Шермяитская . . . . .	3343	2136	1414	42,3	861	40,3	60,9	151,1
39	35, 44, 48	Шляпниковская . . . . .	6208	3982	3008	48,5	1889	47,7	62,8	132,4
40	34, 38	Юго-Кнауфская . . . . .	9219	2506	1592	17,4	902	36,0	56,7	157,4
42	52	Аспинская . . . . .	5160	3348	2449	47,5	1684	50,2	68,8	136,7

*Примѣчаніе.* волости № № 5, 8, 16, 18, 23 и 41, какъ населенныя неправославными жителями, не вошли въ настоящую таблицу, и нашъ обзоръ не касается санитарнаго состоянія этихъ волостей, за неимѣніемъ данныхъ о движеніи въ нихъ населенія.

По количеству населенія всѣ волости Осинскаго уѣзда можно раздѣлить на слѣдующія группы:

Количество жителей.	№ № волостей.	Число волостей.
Менѣе 3 тысячъ	2 . . . . .	1
3—4 »	7, 24, 28, 38 . . . . .	4
4—5 »	31, 34, 36 . . . . .	3
5—6 »	6, 17, 21, 22, 42. . . . .	5
6—7 »	1, 11, 20, 39 . . . . .	4
7—8 »	4, 10, 15, 27 . . . . .	4
8—9 »	12, 13, 14, 19, 25, 30, 37 . . . . .	7
9—10 »	40 . . . . .	1
Болѣе 10 тысячъ	3, 9, 26, 29, 32, 33, 35, . . . . .	17
	<b>Всѣхъ волостей . . . . .</b>	<b>36</b>

*Общая смертность по волостямъ.* Отношеніе числа умершихъ къ числу жителей (pro mille) по разнымъ волостямъ, какъ мы видѣли, далеко не одинаково. Если мы разобьемъ всѣ волости по коэффициенту смертности на 6 группъ, то получимъ:

Смертность ‰.	№ № волостей.	Число волостей.
Ниже 30	1, 2, 4, 7, 9, 10, 11, 12, 13, 14, 20, 26, 30, 32, 37, и 40 . . . . .	16
30—35	17, 19, 21, 27. . . . .	4
35—40	6, 28, 35. . . . .	3
40—45	3, 15, 22, 29, 31, 36, 38. . . . .	7
45—50	24, 39, 42 . . . . .	3
50—55	25, 33, 34 . . . . .	3
	<b>Всѣхъ волостей . . . . .</b>	<b>36</b>

Наибольшая смертность (болѣе 50 на 1000 жителей) была въ волостяхъ: Ординской (№ 25), Степановской (№ 33) и Судинской (№ 34).

*Умершіе на первомъ году жизни.* Разсмотримъ сначала отношеніе числа умершихъ грудныхъ дѣтей къ числу родившихся, для чего распредѣлимъ волости по высотѣ дѣтской смертности на 6 группъ. Получимъ:

‰	№ № волостей.	Число волостей.
Ниже 40	2, 4, 7, 10, 11, 19, 20, 28, 36, 40 . . . . .	10
40—42,5	3, 32, 38 . . . . .	3
42,5—45	1, 6, 12, 15, 17, 26, 30, 31, 37 . . . . .	9
45—47,5	13, 14, 21, 35 . . . . .	4
47,5—50	9, 22, 27, 29, 39 . . . . .	5
50 и выше	24, 25, 33, 34, 42. . . . .	5
	Всѣхъ волостей . . . . .	36

Изъ этой таблицы мы видимъ, что большой коэффициентъ общей смертности, наблюдаемый нами въ Ординской, Степановской и Судинской волостяхъ, находитъ себѣ объясненіе въ громадной смертности въ нихъ дѣтей на первомъ году жизни. Точно также и волости: Опачевская (№ 24) и Аспинская (№ 42), при наивысшей по уѣзду дѣтской смертности, имѣли весьма высокую общую смертность.

Распредѣливъ волости по процентному отношенію умершихъ на первомъ году жизни къ числу всѣхъ умершихъ, мы получимъ слѣдующую ихъ группировку.

‰.	№ № волостей.	Число волостей.
Ниже 40	2 . . . . .	1
45—47,5	— . . . . .	—
47,5—50	10, 31 . . . . .	2
50—52,5	17, 36, 42 . . . . .	3
52,5—55	1, 4, 7, 14 . . . . .	4
55—57,5	11, 26, 40 . . . . .	3
58,4—60	19, 21, 28 . . . . .	3
60—62,5	3, 9, 15, 20, 25, 30, 32, 35, 38 . . . . .	9
62,5 и выше	6, 12, 13, 22, 24, 27, 29, 33, 34, 37, 39 . . . . .	11
	Всѣхъ волостей . . . . .	36

Такимъ образомъ, только въ трехъ волостяхъ (Анвинской № 2, Букорь-Юрковской № 10 и Сайгатской № 31) умершіе на первомъ году жизни дѣти составляли меньше половины количества всѣхъ умершихъ, въ большинствѣ же волостей они составляли 60‰ и болѣе.



**Приростъ населенія.** Остановимся теперь на отношеніи числа всѣхъ умершихъ за 10 лѣтъ къ числу родившихся по отдѣльнымъ волостямъ.

Разобьемъ волости на 7 группъ, а именно:

На 100 умершихъ родилось.	№ № волостей.	Число волостей.
Болѣе 140	2, 3, 4, 6, 11, 12, 13, 19, 20, 28, 29, 30, 32, 35, 36, 37, 38, 40 . . . . .	18
140—135	7, 15, 27, 34, 42 . . . . .	5
135—130	22, 24, 39 . . . . .	3
130—125	9, 21, 26, 33 . . . . .	4
125—120	1, 10 . . . . .	2
120—115	14, 17, 25 . . . . .	3
Менѣе 115	31 . . . . .	1
	Всѣхъ волостей . . . . .	36

Наименьшій приростъ населенія былъ въ Сайгатской волости (№ 31); затѣмъ слѣдуютъ волости: Дубровская (№ 14), Ершовская (№ 17) и Ординская (№ 25), въ которыхъ приростъ былъ тоже незначителенъ.

Наибольшій приростъ населенія дали волости: Аннинская (203 родившихся на 100 умершихъ), Крыловская (161,1), Рябовская (162,2) и Устиновская (163,4).

## IX.

### Санитарное состояніе уѣзда по районамъ.

Въ главѣ „Общая характеристика Осинскаго уѣзда“ мы видѣли, что въ орографическомъ, почвенномъ и климатическомъ отношеніяхъ Осинскій уѣздъ дѣлится на два большихъ района -- сѣверо-восточный и юго-западный, при чемъ было указано, что, въ силу разности указанныхъ условій, а также и неодинаковаго распредѣленія земельныхъ надѣловъ между населеніемъ этихъ двухъ районовъ, занятія жителей этихъ районовъ далеко не сходны. Жители юго-западнаго района занимаются, главнымъ образомъ, земледѣліемъ, а жители сѣверо-восточной половины снискиваютъ себѣ пропитаніе, по преимуществу, разными промыслами и заработками.

Имѣя въ виду означенную разницу въ естественныхъ условіяхъ жизни населенія Осинскаго уѣзда и его занятіяхъ, мы постараемся теперь представить картину санитарнаго состоянія каждаго изъ указанныхъ районовъ и провести между ними сравненіе.

Разсмотрѣнные въ предыдущей главѣ 36 волостей Осинскаго уѣзда, согласно нашему новому дѣленію уѣзда на районы, мы должны будемъ сгруппировать такимъ образомъ:

№№ волостей.

I районъ — сѣверо-восточный — 2, 4, 7, 11, 15, 19, 20, 22, 24, 25, 27, 28, 33, 34, 37, 38, 39, 40, 42, итого 19 волостей.

II районъ — юго-западный — 1, 3, 6, 9, 10, 12, 13, 14, 17, 21, 26, 29, 30, 31, 32, 35, 36, итого 17 волостей.

Объединивъ по районамъ выведенныя нами поволостныя данныя, будемъ имѣть:

Районы.	Число жителей.	Родилось.	У м е р л о .			На 1000 жителей.				На 100 родивш. умерло.		
			До 1 года.	Старше 1 г.	Всего.	Умерло.			До 1 года.	Старше 1 г.	Всего.	
						Родилось.	До 1 г.	Старше 1 года.				Всего.
Сѣверо-восточн.	119518	61534	28248	16497	44745	51,5	23,6	13,8	37,4	45,9	26,8	72,7
Юго-западный .	149200	54694	25603	16167	41770	36,6	17,1	10,8	27,9	46,8	29,5	76,3

Въ сѣверо-восточномъ районѣ рождаемость и смертность (дѣтская и общая) стояли значительно выше, чѣмъ въ юго-западномъ, при чемъ перевѣсъ наиболѣе замѣтенъ въ рождаемости (51,5 на 1000 жителей противъ 36,6). Благодаря послѣднему обстоятельству, приростъ населенія въ сѣверо-восточномъ районѣ больше, — на 100 родившихся умерало въ общемъ 72,7, въ юго-западномъ же 76,3.

Приведемъ цифры родившихся и умершихъ за 10 лѣтъ.

Районы.	Г о д а .											Всего за 10 лѣтъ.	
	1891	1892	1893	1894	1895	Итого за 5 л.	1896	1897	1898	1899	1900		Итого за 5 л.
<b>Родилось.</b>													
Сѣверо-восточный .	6292	5673	6063	6486	6571	31085	6346	5776	6345	5739	6243	30449	61534
% . . . . .	10,2	9,2	9,8	10,6	10,7	50,5	10,3	9,4	10,3	9,4	10,1	49,5	100
Юго-западный . . .	6225	5208	5878	6337	6633	30281	6197	1180	5833	5543	5660	24413	54694
% . . . . .	11,4	9,6	10,8	11,6	10,3	53,7	11,4	2,1	10,7	11,9	10,2	46,2	100

Районы.	Г о д а.											Всего за 10 лѣтъ.	
	1891	1892	1893	1894	1895	Итого за 5 л.	1896	1897	1898	1899	1900		Итого за 5 л.
<b>Умерло.</b>													
Сѣверо-восточный . . . . .	4559	4625	3834	4835	4627	22480	5317	4802	4627	3566	3953	22265	44745
% . . . . .	10,2	10,3	8,6	10,9	10,3	50,3	11,9	10,8	10,3	7,9	8,8	49,7	100
Юго-западный . . . . .	4460	5000	3800	4415	4505	22180	5814	1720	4282	3272	4502	19590	41770
% . . . . .	10,7	11,9	9,1	10,6	10,8	53,1	13,9	4,1	10,2	7,9	10,8	46,9	100

Здѣсь невольно обращаетъ на себя вниманіе то обстоятельство, что за второе пятилѣтіе количество родившихся и умершихъ въ обоихъ районахъ, уменьшилось, хотя свѣдѣнія наши за 1897 годъ по юго-западному району далеко неполны, и потому вполне основываться на нихъ невозможно.

По возрасту умершіе распредѣлялись по районамъ такъ:

Районы	До 6 мѣсц.	Отъ 6 мѣсцевъ до 1 года.	Отъ 1 года до 4 лѣтъ.	Отъ 5 до 15 лѣтъ.	Отъ 16 до 34 лѣтъ.	Отъ 35 до 54 лѣтъ.	55 лѣтъ и старше.	Всего.
Сѣверо-восточный . . . . .	11515	2950	2280	792	867	1134	2960	22498
% . . . . .	51,2	13,1	10,1	3,5	3,9	5,1	13,1	100
Юго-западный . . . . .	10910	2775	2544	876	925	1300	2805	22135
% . . . . .	49,3	12,5	11,5	3,9	4,2	5,9	12,7	100

Смертность дѣтей до 1 года и смертность въ возрастѣ старше 54 лѣтъ выше стояла въ сѣверо-восточномъ районѣ, смертность же остальныхъ возрастныхъ группъ была выше въ юго-западномъ районѣ.

Покажемъ теперь движеніе смертности дѣтей на первомъ году жизни за 10 лѣтъ.

Районы.	Г о д а.										Всего.
	1891	1892	1893	1894	1895	1896	1897	1898	1899	1900	
Сѣверо-восточный . . . . .	2600	2873	2360	3393	3231	3463	2870	2728	2210	2530	28248
% дѣтск. смертности.	9,2	10,1	8,3	12,0	11,0	12,2	10,1	9,6	7,8	8,9	100
% общей смертности.	10,2	10,3	8,6	10,9	10,3	11,9	10,8	10,3	7,9	8,8	100
Юго-западный . . . . .	2690	2835	2422	3091	3264	3346	981	2656	1949	2369	25603
% дѣтск. смертности.	10,4	11,0	9,5	12,0	12,9	13,0	3,9	10,4	7,7	9,2	100
% общей смертности.	10,7	11,9	9,1	10,6	10,8	13,9	4,1	10,2	7,9	10,8	100

Изъ этой таблицы наглядно видно, какъ тѣсно стоятъ между собой колебанія общей смертности и смертности дѣтской.

Мы знаемъ, что дѣтская смертность особенно усиливается въ жаркое время, и тамъ, гдѣ умираетъ много дѣтей на первомъ году жизни, мы въ правѣ ожидать большаго увеличенія въ лѣтніе мѣсяцы и общей смертности.

Дѣйствительно, колебанія числа умершихъ по мѣсяцамъ, въ пятилѣтнихъ иторахъ (1891—1895 г.г.), представляются въ такомъ видѣ:

Районы.	М ѣ с я ц ы.												Итого.
	Январь.	Февраль.	Мартъ.	Апрѣль.	М а й.	І ю н ь.	І ю л ь.	Августъ.	Сентябрь.	Октябрь.	Ноябрь.	Декабрь.	
Сѣверо-восточный. . . . .	1665	1418	1400	1202	1226	1706	4223	4336	1666	1184	1110	1384	22520
% . . . . .	7,4	6,4	6,3	5,3	5,4	7,6	18,8	19,2	7,4	5,2	4,9	6,1	100
Юго-западный . . . . .	1580	1173	1336	1248	1360	1810	4000	4246	1730	1235	1187	1330	22135
% . . . . .	7,1	5,3	6,0	5,6	5,7	8,1	18,1	19,2	7,8	5,6	5,5	6,0	100

Сравнивать движеніе смертности удобнѣе въ относительныхъ числахъ — по временамъ года. Умерло:

	Зима.	Весна.	Лѣто.	Осень.
Сѣверо-восточный районъ	19,9	17,0	45,6	17,5
Юго-западный „	18,4	17,3	45,4	18,9

Для полной характеристики санитарнаго состоянія районовъ слѣдовало бы показать еще подобное же распредѣленіе рождаемости и брачности, но такая работа потребовала бы значительнаго труда и времени, и хотя эти данныя были бы въ высшей степени интересны, но мы не можемъ придавать имъ того же значенія, какъ даннымъ, касающимся смертности: создать условія, способствующія пониженію смертности, гораздо легче и гораздо болѣе въ нашей власти, чѣмъ измѣнить совокупность факторовъ, вліяющихъ на брачность и рождаемость.

Смертность по возрастамъ.

№№ приходовъ.	Названіе приходовъ.	Умерло въ теченіе 5 лѣтъ (1891—1895) въ возрастѣ:								Умерло по годамъ.				
		До 6 мѣсяц.	Отъ 6 мѣсяц. до 1 года.	Отъ 1 года до 5 лѣтъ.	Отъ 5 до 16 лѣтъ.	Отъ 16 до 35 лѣтъ.	Отъ 35 до 55 лѣтъ.	Старше 55 л.	Итого.	Въ 1891 г.	Въ 1892 г.	Въ 1893 г.	Въ 1894 г.	Въ 1895 г.
		1	Градо-Осинскій мужч. Успенскій соборъ женщ. итого	177 139 316	61 56 117	64 62 126	28 26 54	39 38 77	52 45 97	62 56 118	483 422 905	56 60 116	119 83 202	59 47 106
2	Устиновскій (Успен- мужч. скаго собора) . . женщ. итого	87 53 140	28 17 45	22 31 53	7 9 16	21 14 35	36 18 54	22 22 44	223 164 387	73 40 113	52 43 95	48 43 91	50 38 88	— — —
3	Устиновскій . . . мужч. женщ. итого	337 287 624	97 84 181	80 56 136	18 26 44	21 27 48	35 50 85	103 106 209	691 636 1327	139 133 272	174 161 335	85 76 161	136 126 262	157 140 297
4	Лайгинскій . . . мужч. женщ. итого	88 88 176	18 14 32	16 15 31	— 6 6	3 6 9	4 9 13	16 18 34	145 156 301	26 42 68	38 30 68	28 26 54	28 24 52	25 34 59
5	Аннинскій . . . мужч. женщ. итого	10 11 21	13 6 19	10 10 20	3 4 7	5 6 11	2 7 9	14 17 31	57 61 118	10 13 23	16 19 35	8 9 17	7 7 14	16 13 29
6	Гамицкій . . . мужч. женщ. итого	66 77 143	19 12 31	16 13 29	5 5 10	5 9 14	9 6 15	29 26 55	149 148 297	31 29 60	37 31 68	24 18 42	31 41 72	26 29 55
7	Больше-Талмазскій . мужч. женщ. итого	58 48 106	10 16 26	11 3 14	1 4 5	1 1 2	3 5 8	13 11 24	97 88 185	23 14 37	22 19 41	10 21 31	17 19 36	25 15 40
8	Крюковскій . . . мужч. женщ. итого	119 120 239	34 35 69	45 48 93	14 13 27	9 13 22	11 26 37	39 59 98	271 314 585	51 51 102	71 85 156	40 51 91	48 63 111	61 64 125
9	Рождественскій . . мужч. женщ. итого	199 149 348	38 41 79	49 34 83	13 22 35	7 10 17	16 29 45	40 45 85	362 330 692	51 74 125	77 70 147	56 54 110	81 48 129	97 84 181
10	Горскій . . . мужч. женщ. итого	181 167 348	51 42 93	43 27 70	18 19 37	11 21 32	13 22 35	41 47 88	358 345 703	77 66 143	58 77 135	50 57 107	79 63 142	94 82 176
11	Бедряжскій . . . мужч. женщ. итого	311 251 562	68 74 142	65 52 117	13 13 26	19 23 42	22 33 55	59 76 135	557 522 1079	102 81 183	147 122 269	80 91 171	114 114 228	114 114 228

№№ приходовъ.	Название приходовъ.	Умерло въ теченіе 5 лѣтъ (1891—1895) въ возрастѣ:								Умерло по годамъ.					
		До 6 мѣсяц.	Отъ 6 мѣс. до 1 года.	Отъ 1 года до 5 лѣтъ.	Отъ 5 до 16 лѣтъ.	Отъ 16 до 35 лѣтъ.	Отъ 35 до 55 лѣтъ.	Старше 55 л.	Итого.	Въ 1891 г.	Въ 1892 г.	Въ 1893 г.	Въ 1894 г.	Въ 1895 г.	
12	Федоровскій . . . . .	мужч.	120	34	39	10	9	15	45	272	63	68	41	57	43
		женщ.	99	38	25	8	16	13	37	236	40	63	54	41	38
		Итого	219	72	64	18	25	28	82	508	103	131	95	98	81
13	Ершовскій . . . . .	мужч.	187	55	70	42	22	25	55	456	108	102	66	73	107
		женщ.	156	50	78	32	21	32	71	440	86	94	65	82	113
		Итого	343	105	148	74	43	57	126	896	194	196	131	155	220
14	Больше-Усинскій . . . . .	мужч.	218	46	37	13	13	18	34	379	84	88	57	68	82
		женщ.	184	32	43	12	24	31	49	375	89	98	54	58	76
		Итого	402	78	80	25	37	49	83	754	173	186	111	126	158
15	Куштомаковскій . . . . .	мужч.	196	38	30	14	10	22	34	344	71	77	57	59	80
		женщ.	161	36	41	19	15	22	48	342	71	88	49	60	74
		Итого	357	74	71	33	25	44	82	686	142	165	106	119	154
16	Богородскій . . . . .	мужч.	81	22	25	11	17	26	37	219	51	48	29	45	46
		женщ.	76	24	37	13	20	21	19	210	55	41	26	47	41
		Итого	157	46	62	24	37	47	56	429	106	89	55	92	87
17	Шерментскій . . . . .	мужч.	185	42	38	14	9	19	42	349	79	70	60	82	58
		женщ.	129	39	39	13	16	23	39	298	76	59	54	51	58
		Итого	314	81	77	27	25	42	81	647	155	129	114	133	116
18	Бикбардинскій . . . . .	мужч.	212	56	61	15	10	18	48	420	77	82	80	100	81
		женщ.	187	50	48	16	12	27	44	384	65	87	74	98	60
		Итого	399	106	109	31	22	45	92	804	142	169	154	298	141
19	Комаровскій . . . . .	мужч.	208	47	41	18	16	9	54	393	82	75	61	81	94
		женщ.	186	64	51	28	19	17	55	420	109	95	54	92	70
		Итого	394	111	92	46	35	26	109	813	191	170	115	173	164
20	Калиновскій . . . . .	мужч.	324	72	53	8	9	25	49	540	85	111	87	137	120
		женщ.	299	81	52	13	17	26	56	544	105	107	97	122	113
		Итого	623	153	105	21	26	51	105	1084	190	218	184	259	233
21	Михайловскій . . . . .	мужч.	147	38	43	23	12	17	41	321	68	83	47	59	64
		женщ.	124	35	48	7	19	22	49	304	58	72	45	62	67
		Итого	271	73	91	30	31	39	90	625	126	155	92	121	131
22	Заводо-Николаевскій . . . . .	мужч.	388	118	80	28	25	34	85	758	146	159	132	136	185
		женщ.	368	111	81	25	48	44	82	759	130	150	140	164	175
		Итого	756	229	161	53	73	78	167	1517	276	309	272	300	360
23	Аряжскій . . . . .	мужч.	384	102	56	28	35	54	93	752	155	159	138	146	154
		женщ.	355	80	52	16	32	48	87	670	133	146	142	125	124
		Итого	739	182	108	44	67	102	180	1422	288	305	280	271	278
24	Ошынскій . . . . .	мужч.	280	57	76	32	18	38	70	571	141	144	101	110	75
		женщ.	240	57	90	30	29	43	62	551	144	143	82	94	88
		Итого	520	114	166	62	47	81	132	1122	285	287	183	204	163

№№ приходовъ.	Название приходовъ.	Умерло въ теченіе 5 лѣтъ (1891—1895) въ возрастѣ:									Умерло по годамъ.				
		До 6 мѣсяц.	Отъ 6 мѣсяц. до 1 года.	Отъ 1 года до 5 лѣтъ.	Отъ 5 до 16 лѣтъ.	Отъ 16 до 35 лѣтъ.	Отъ 35 до 55 лѣтъ.	Старше 55 л.	Итого.	Въ 1891 г.	Въ 1892 г.	Въ 1893 г.	Въ 1894 г.	Въ 1895 г.	
25	Таушинскій . . . . .	мужч. 316	78	55	25	14	30	70	588	113	128	132	107	108	
		женщ. 278	88	63	18	19	43	90	599	134	132	116	115	102	
		Итого 594	166	118	43	33	73	100	1187	247	260	248	222	210	
26	Еловскій . . . . .	мужч. 321	74	80	22	16	33	78	624	141	124	81	150	128	
		женщ. 271	70	82	19	25	32	67	566	137	115	82	108	124	
		Итого 592	144	162	41	41	65	145	1190	278	239	163	258	252	
27	Крыловскій . . . . .	мужч. 221	112	65	19	12	15	56	500	96	90	86	114	114	
		женщ. 219	103	51	19	23	28	59	502	108	106	78	114	96	
		Итого 440	215	116	38	35	43	115	1002	204	196	164	228	210	
28	Сайгатскій . . . . .	мужч. 225	60	62	35	25	30	89	526	113	122	83	93	115	
		женщ. 166	46	68	27	31	27	93	458	104	104	83	77	90	
		Итого 391	106	130	62	56	57	182	984	217	226	166	170	205	
29	Савинскій . . . . .	мужч. 348	97	105	27	23	37	81	718	145	178	120	140	135	
		женщ. 297	76	66	26	37	36	81	619	114	162	106	116	121	
		Итого 645	173	171	53	60	73	162	1337	259	340	226	256	256	
30	Покровскій . . . . .	мужч. 261	60	74	27	19	24	74	539	143	100	86	107	103	
		женщ. 244	65	98	28	28	27	65	555	150	96	88	86	135	
		Итого 505	125	172	55	47	51	139	1094	293	196	174	193	238	
31	Рябковскій . . . . .	мужч. 564	138	77	33	23	41	96	972	180	198	154	218	222	
		женщ. 493	118	82	28	37	62	112	932	177	183	164	215	193	
		Итого 1057	256	159	61	60	103	208	1904	357	381	318	433	415	
32	Дубровскій . . . . .	мужч. 335	74	109	42	30	36	80	706	182	157	126	122	119	
		женщ. 229	72	100	37	53	50	81	622	156	131	125	105	105	
		Итого 564	146	209	79	83	86	161	1328	338	288	251	227	224	
33	Тюинскій . . . . .	мужч. 228	45	27	6	8	16	31	361	68	64	58	92	79	
		женщ. 177	56	43	8	17	17	45	363	58	59	69	81	96	
		Итого 405	101	70	14	25	33	76	724	126	123	127	173	175	
34	Юговской . . . . .	мужч. 76	12	13	2	1	3	18	125	23	26	25	23	28	
		женщ. 46	10	15	1	5	7	19	103	16	21	15	31	20	
		Итого 122	22	28	3	6	10	37	228	39	47	40	54	48	
35	Ковалевскій . . . . .	мужч. 69	26	20	7	6	4	18	150	29	17	22	39	43	
		женщ. 58	20	13	5	6	12	22	136	37	21	20	25	33	
		Итого 127	46	33	12	12	16	40	286	66	38	42	64	76	
36	Усановскій . . . . .	мужч. 101	32	16	4	2	6	25	186	36	38	43	36	33	
		женщ. 107	20	19	6	6	5	25	188	41	43	30	34	40	
		Итого 208	52	35	10	8	11	50	374	77	81	73	70	73	
37	Печменскій . . . . .	мужч. 123	41	19	12	10	16	33	254	36	72	23	52	71	
		женщ. 128	37	23	3	15	18	27	251	35	62	40	55	59	
		Итого 251	78	42	15	25	34	60	505	71	134	63	107	130	

№№ приходовъ.	Название приходовъ.	Умерло въ теченіе 5 лѣтъ (1891—1895) въ возрастѣ:								Умерло по годамъ.				
		До 6 мѣсц.	Отъ 6 мѣсц. до 1 года.	Отъ 1 года до 5 лѣтъ.	Отъ 5 до 16 лѣтъ.	Отъ 16 до 35 лѣтъ.	Отъ 35 до 55 лѣтъ.	Старше 55 л.	Итого.	Въ 1891 г.	Въ 1892 г.	Въ 1893 г.	Въ 1894 г.	Въ 1895 г.
38	Юго-Кнауфскій . . .	мужч. 133	45	28	7	14	13	37	277	46	38	55	60	78
		женщ. 109	36	21	6	17	13	26	228	31	34	52	49	62
		Итого 242	81	49	13	31	26	63	505	77	72	107	109	140
39	Овчинниковскій . . .	мужч. 121	29	22	8	3	9	34	226	44	37	38	51	56
		женщ. 112	20	28	8	10	10	37	225	35	52	53	48	37
		Итого 233	49	50	16	13	19	71	451	79	89	91	99	93
40	Веслянскій . . .	мужч. 179	27	27	10	3	9	32	287	46	54	73	4	53
		женщ. 138	27	32	7	16	11	50	281	48	50	62	53	68
		Итого 317	54	59	17	19	20	82	568	94	104	135	114	121
41	Старо-Посадскій . . .	мужч. 203	49	35	4	7	12	40	350	52	66	73	85	74
		женщ. 139	46	44	16	13	15	42	315	52	67	56	84	56
		Итого 342	95	79	20	20	27	82	665	104	133	129	169	130
42	Мазунинскій . . .	мужч. 198	35	23	7	2	7	17	289	56	56	62	66	49
		женщ. 169	29	18	6	6	8	42	278	52	55	59	60	52
		Итого 367	64	41	13	8	15	59	567	108	111	121	126	101
43	Вымовскій . . .	мужч. 165	31	40	15	8	18	33	310	66	84	54	53	53
		женщ. 150	25	48	11	19	15	50	318	48	94	50	69	57
		Итого 315	56	88	26	27	33	83	628	114	178	104	122	110
44	Ключиковскій . . .	мужч. 130	41	30	12	7	11	30	261	59	55	26	56	65
		женщ. 115	38	29	11	15	10	37	255	57	54	40	57	47
		Итого 245	79	59	23	22	21	67	516	116	109	66	113	112
45	Смурыгинскій . . .	мужч. 201	42	27	4	5	15	50	344	75	67	54	72	76
		женщ. 155	34	36	3	10	24	68	330	70	74	60	64	62
		Итого 356	76	63	7	15	39	118	674	145	141	114	136	138
46	Судинскій . . .	мужч. 232	46	21	5	6	11	36	357	74	74	60	87	62
		женщ. 175	45	16	5	10	24	43	318	66	65	47	76	64
		Итого 407	91	37	10	16	35	79	675	140	139	107	163	126
47	Ясылъскій . . .	мужч. 263	71	26	16	9	17	56	458	81	83	94	112	88
		женщ. 211	63	37	14	13	22	40	400	69	81	81	85	84
		Итого 474	134	63	30	22	39	96	858	150	164	175	197	172
48	Шляпниковскій . . .	мужч. 206	53	36	10	10	14	41	370	74	68	61	85	82
		женщ. 171	58	39	5	12	16	56	357	91	73	62	79	52
		Итого 377	111	75	15	22	30	97	727	165	141	123	164	134
49	Опачевскій . . .	мужч. 240	58	28	17	7	8	44	402	76	82	82	80	82
		женщ. 237	67	57	14	16	20	61	472	92	114	94	90	82
		Итого 477	125	85	31	23	28	105	874	168	196	176	170	164
50	Уинскій . . .	мужч. 283	65	50	17	13	25	70	523	92	109	108	127	87
		женщ. 227	51	32	18	21	29	70	448	74	86	89	105	94
		Итого 510	116	82	35	34	54	140	971	166	195	197	232	181



№№ приходовъ.	Название приходовъ.	Умерло въ теченіе 5 лѣтъ (1891—1895) въ возрастѣ:								Умерло по годамъ.				
		До 6 мѣсяц.	Отъ 6 мѣсяц. до 1 года.	Отъ 1 года до 5 лѣтъ.	Отъ 5 до 16 лѣтъ.	Отъ 16 до 35 лѣтъ.	Отъ 35 до 55 лѣтъ.	Старше 55 л.	И т о г о .	Въ 1891 г.	Въ 1892 г.	Въ 1893 г.	Въ 1894 г.	Въ 1895 г.
51	Ашапскій . . . . .	мужч. 264	45	33	14	16	37	62	471	94	92	86	98	101
		женщ. 213	38	51	17	28	37	91	475	93	87	86	127	82
		итого 477	83	84	31	44	74	153	946	187	179	172	225	183
52	Аспинскій . . . . .	мужч. 436	90	48	23	20	31	66	714	137	136	98	177	166
		женщ. 346	74	42	22	35	41	71	631	113	136	101	138	143
		итого 782	164	90	45	55	72	137	1345	250	272	199	315	309
53	Мѣдянскій . . . . .	мужч. 398	88	59	22	19	19	82	687	143	149	111	145	139
		женщ. 271	73	65	17	21	42	71	560	109	123	99	118	111
		итого 669	161	124	39	40	61	153	1247	252	272	210	263	250
54	Стефановскій . . . . .	мужч. 406	82	55	18	27	25	85	698	145	145	136	142	130
		женщ. 369	80	50	26	34	34	111	704	134	133	137	155	145
		итого 775	162	105	44	61	59	196	1402	279	278	273	297	275
55	Ординскій . . . . .	мужч. 553	159	94	37	49	49	130	1071	214	225	200	227	205
		женщ. 450	121	99	38	68	60	136	972	217	240	164	194	157
		итого 1003	280	193	75	117	109	266	2043	431	465	364	421	362
56	Бизарскій . . . . .	мужч. 56	10	14	6	11	19	25	141	27	26	23	38	27
		женщ. 37	9	12	1	10	8	13	90	11	21	22	20	16
		итого 93	19	26	7	21	27	38	231	38	47	45	58	43
Всего: мужчинъ . . . . .		12418	3079	2488	889	771	1163	2844	23652	4755	5037	3978	4930	4953
женщинъ . . . . .		10461	2809	2515	849	1132	1422	3082	22270	4493	4858	3859	4542	4518
обоого пола . . . . .		22879	5888	5003	1738	1903	2585	5926	45922	9248	9895	7836	9472	9471
% мужчинъ . . . . .		52,5	13,0	10,5	3,8	3,3	4,9	12,0	100,0	20,1	21,3	16,8	20,9	20,9
% женщинъ . . . . .		47,0	12,6	11,3	3,8	5,1	6,4	13,8	100,0	20,2	21,8	17,3	20,4	20,3
% обоого пола . . . . .		49,8	12,8	10,9	3,8	4,2	5,6	12,9	100,0	20,1	21,5	17,1	20,7	20,6

Смертность по мѣсяцамъ.

№№ приходовъ.	Названіе приходовъ.	Умерло въ теченіе 1891—1895 г.г.												
		Январь.	Февраль.	Мартъ.	Апрѣль.	М а й.	І ю н ъ.	І ю л ъ.	Августъ.	Сентябрь.	Октябрь.	Ноябрь.	Декабрь	И т о г о.
1	Градо-Осинскій (Успен. соб.)	70	67	70	57	75	76	137	132	58	46	54	63	905
2	Устиновскій (Успен. соб.)	10	23	32	23	28	29	62	72	28	30	21	29	387
3	Устиновскій	91	64	80	70	78	87	225	299	115	70	71	77	1327
4	Лайгинскій	20	26	12	12	20	24	59	68	21	15	12	12	301
5	Аннинскій	12	12	11	9	7	10	9	15	2	4	12	15	118
6	Гамицкій	24	17	19	21	14	17	51	62	23	13	15	21	297
7	Больше-Талмачскій	15	3	9	14	10	17	41	35	10	8	11	12	185
8	Крюковскій	42	34	37	28	36	41	110	116	38	37	25	41	585
9	Рождественскій	40	46	35	47	49	53	118	134	61	35	37	37	692
10	Горскій	45	38	39	39	32	51	126	133	65	38	45	52	703
11	Бедражскій	83	62	63	53	61	84	182	243	75	51	49	73	1079
12	Федоровскій	37	30	43	34	24	31	69	81	49	34	37	39	508
13	Ершовскій	55	41	47	60	45	64	187	147	52	59	64	75	896
14	Больше-Усинскій	41	47	38	41	44	58	148	159	59	33	46	40	754
15	Куштомаевскій	42	31	37	37	53	56	113	129	61	39	42	46	686
16	Богородскій	33	23	19	19	25	48	69	79	28	33	22	31	429
17	Шерментскій	29	50	44	38	55	65	100	106	61	36	33	30	647
18	Бивбардинскій	55	53	64	45	32	61	132	151	71	50	40	51	804
19	Комаровскій	60	65	48	35	44	55	136	148	66	48	49	59	813
20	Калиновскій	64	48	50	61	58	130	210	244	75	50	55	39	1084
21	Михайловскій	43	37	33	29	38	52	95	92	65	54	34	53	625
22	Заводо-Николаевскій	137	87	95	88	66	129	261	323	116	73	75	67	1517
23	Аряжскій	111	86	78	90	89	114	254	258	113	77	77	75	1422
24	Оштинскій	81	65	68	63	66	91	174	225	81	64	71	73	1122
25	Таушинскій	102	61	83	70	70	93	241	226	87	32	60	62	1187
26	Еловскій	71	75	79	78	70	90	222	223	76	70	63	73	1190
27	Крыловскій	68	51	48	64	46	105	241	171	52	54	49	53	1002
28	Сайгатскій	68	45	64	61	69	93	167	179	61	56	50	71	984
29	Савинскій	102	69	81	60	67	116	258	256	114	75	79	60	1337
30	Покровскій	84	43	75	65	71	100	194	193	77	70	46	76	1094
31	Рябовскій	125	86	105	107	94	159	404	406	154	91	84	89	1904
32	Дубровскій	86	58	96	60	83	96	246	216	118	84	77	98	1328
33	Тюинскій	53	41	34	41	46	57	120	142	76	49	26	39	724
34	Юговской	14	17	16	14	14	18	40	36	15	12	12	20	228
35	Ковалевскій	20	15	21	21	21	22	51	48	19	15	11	22	286
36	Усановскій	30	22	27	28	14	33	72	66	29	20	14	19	374
37	Печменскій	36	40	33	44	33	34	88	66	35	29	21	46	505
38	Юго Кнауфскій	37	42	41	37	29	25	84	100	35	25	24	26	505
39	Овчинниковскій	38	27	28	19	26	35	68	95	34	29	27	25	451
40	Веслянскій	41	37	34	28	25	37	142	93	35	36	21	39	568
41	Старо-Посадскій	55	59	34	28	31	56	117	102	74	35	30	44	665
42	Мазунинскій	42	28	41	31	41	34	98	112	43	35	22	40	567
43	Бымовскій	67	36	44	42	34	46	93	96	50	31	41	48	628
44	Ключиковскій	41	36	39	27	36	46	100	77	40	29	22	23	516
45	Смурыгинскій	47	33	47	41	37	54	118	118	41	45	38	55	674
46	Судинскій	60	43	41	22	30	65	149	134	50	28	26	27	675
47	Ясылскій	57	91	27	39	34	65	177	197	78	51	42	40	858

№ № приходовъ.	Название приходовъ.	Умерло въ теченіе 1891—1895 г.г.												
		Январь.	Февраль.	Мартъ.	Апрѣль.	Май.	Іюнь.	Іюль.	Августъ.	Сентябрь.	Октябрь.	Ноябрь.	Декабрь.	Итого.
48	Шляпниковскій . . . . .	47	31	48	39	39	54	145	153	47	44	36	44	627
49	Опачевскій . . . . .	59	50	51	39	42	64	191	210	57	40	36	35	874
50	Уинскій . . . . .	59	70	61	52	45	62	151	206	91	64	61	49	971
51	Ашанскій . . . . .	82	68	69	55	48	61	158	168	63	43	58	73	946
52	Аспинскій . . . . .	86	79	66	77	76	120	243	295	90	64	63	86	1345
53	Мѣдянскій . . . . .	112	93	90	55	62	103	226	214	97	63	63	69	1247
54	Стефановскій . . . . .	118	90	97	80	73	98	289	227	104	72	68	86	1402
55	Ординскій . . . . .	169	112	126	85	105	133	412	469	126	89	80	137	2043
56	Визярскій . . . . .	8	18	21	8	15	17	30	37	21	18	15	23	231
<b>Итого . . . . .</b>		<b>3324</b>	<b>2681</b>	<b>2838</b>	<b>2530</b>	<b>2585</b>	<b>3626</b>	<b>8403</b>	<b>8782</b>	<b>3482</b>	<b>2495</b>	<b>2372</b>	<b>2804</b>	<b>45922</b>
<b>% . . . . .</b>		<b>7,2</b>	<b>5,8</b>	<b>6,2</b>	<b>5,5</b>	<b>5,6</b>	<b>7,9</b>	<b>18,3</b>	<b>19,1</b>	<b>7,6</b>	<b>5,4</b>	<b>5,2</b>	<b>6,2</b>	<b>100,0</b>

Число браковъ по мѣсяцамъ.

№№ приходовъ.	Названіе при- ХОДОВЪ.	Число браковъ за 5 лѣтъ (1891—1895 г.г.)												И т о г о.
		Январь.	Февраль.	Мартъ.	Апрѣль.	М а й.	І ю н ь.	І ю л ь.	Августъ.	Сентябрь.	Октябрь.	Ноябрь.	Декабрь.	
1	Градо-Осинскій (Успен. соб.)	62	15	—	9	9	1	15	3	15	33	17	—	179
2	Устиновскій (Успен. соб.)	19	11	—	1	3	1	6	1	11	12	10	—	75
3	Устиновскій	96	47	—	2	12	12	9	—	19	26	54	—	277
4	Лайгинскій	37	17	—	2	10	2	3	—	4	4	5	—	84
5	Авнинскій	39	10	—	—	3	1	4	—	—	1	2	—	60
6	Гамидскій	14	9	—	2	6	1	6	1	1	12	6	—	58
7	Больше-Талмавскій	11	4	—	2	3	1	3	—	1	7	6	—	38
8	Крюковскій	63	19	—	4	8	5	8	1	7	10	11	—	136
9	Рождественскій	88	32	—	3	10	6	3	—	1	14	4	—	161
10	Горскій	82	14	—	3	8	6	10	3	7	3	22	—	158
11	Бедражскій	96	77	—	5	13	6	19	1	9	22	27	—	275
12	Федоровскій	38	34	—	4	12	6	9	1	3	22	18	—	147
13	Ершовскій	61	37	—	2	11	4	12	2	7	23	12	—	171
14	Больше-Усинскій	59	35	—	2	14	1	16	1	7	14	8	—	157
15	Куштомаковскій	40	40	—	2	14	6	7	2	2	10	9	—	132
16	Богородскій	21	21	—	2	4	3	2	—	3	3	7	—	66
17	Шерментскій	75	56	—	8	9	5	9	1	3	6	19	—	191
18	Бикбардинскій	68	35	—	9	11	5	6	—	3	9	24	—	170
19	Комаровскій	104	37	—	4	3	8	5	2	3	9	14	—	189
20	Калиновскій	86	45	—	5	11	5	10	1	3	11	12	—	189
21	Михайловскій	51	37	—	9	9	4	6	1	3	12	5	—	137
22	Заводо-Николаевскій	134	76	—	3	6	6	11	1	14	35	31	—	317
23	Аряжскій	118	56	—	7	10	6	13	2	9	37	44	—	302
24	Ошынскій	97	58	—	8	12	3	9	4	3	17	13	—	224
25	Таушинскій	94	44	—	5	11	6	15	1	11	18	20	—	225
26	Еловскій	90	59	—	5	8	4	7	1	6	15	22	—	217
27	Крыловскій	90	63	—	4	14	5	7	2	8	22	32	—	247
28	Сайгатскій	94	70	—	3	23	7	17	3	7	10	8	—	242
29	Савинскій	118	59	—	11	24	4	11	8	9	21	24	—	289
30	Покровскій	82	53	—	3	19	5	12	1	7	15	9	—	206
31	Рябовскій	184	120	—	7	18	8	18	2	9	26	26	—	418
32	Дубровскій	105	75	—	8	8	11	13	3	4	25	14	—	266
33	Тюинскій	67	45	—	1	4	—	5	1	3	6	12	—	144
34	Юговской	13	14	—	1	4	—	2	—	1	2	6	—	43
35	Ковалевскій	19	11	—	3	4	2	3	—	—	6	10	—	58
36	Усановскій	26	13	—	1	—	2	3	—	2	2	8	—	57
37	Печменскій	60	38	—	5	7	6	4	1	2	7	16	—	146
38	Юго-Кнауфскій	82	50	—	12	14	14	16	2	5	12	13	—	220
39	Овчинниковскій	31	24	—	1	2	5	5	—	1	8	15	—	92
40	Веслянскій	46	28	—	2	8	—	2	—	1	6	9	—	102
41	Старо-Посадскій	42	43	—	3	6	2	6	—	5	4	9	—	120
42	Мазунинскій	35	23	—	4	4	5	3	—	2	9	6	—	91
43	Вымовскій	61	40	—	8	17	3	11	—	2	3	7	—	152
44	Ключиковскій	50	23	—	—	2	3	3	—	1	13	3	—	98
45	Смурыгинскій	65	35	—	4	1	5	6	1	3	3	12	—	135
46	Судинскій	47	45	—	1	5	—	5	—	2	11	17	—	133
47	Ясылскій	83	50	—	3	11	6	8	—	2	17	18	—	198

№№ приходовъ.	Названіе при- ходовъ.	Число браковъ за 5 лѣтъ (1891 - 1895 г.г.)												И т о г о .
		Январь.	Февраль.	Мартъ.	Апрѣль.	Май.	Іюнь.	Іюль.	Августъ.	Сентябрь.	Октябрь.	Ноябрь.	Декабрь.	
48	Шляпниковскій . . . . .	57	46	—	—	9	3	2	1	3	6	10	—	137
49	Опачевскій . . . . .	72	39	—	2	6	9	12	—	3	19	12	—	174
50	Уинскій . . . . .	117	32	—	6	5	5	9	2	2	6	17	—	208
51	Ашапскій . . . . .	90	67	—	6	15	7	12	6	3	6	22	—	234
52	Аспинскій . . . . .	95	90	—	5	15	5	17	—	9	27	24	—	287
53	Мѣдянскій . . . . .	95	72	—	3	6	5	13	—	3	17	12	—	226
54	Стефановскій . . . . .	105	70	—	3	18	5	12	—	2	12	20	—	247
55	Ординскій . . . . .	142	110	—	10	21	11	14	—	7	33	37	—	385
56	Бизарскій . . . . .	42	22	—	3	2	1	4	3	3	3	2	—	85
	Итого . . . . .	3958	2402		231	522	258	478	66	266	742	852	—	9775
	% . . . . .	40,5	24,6	—	2,4	5,4	2,6	4,9	0,7	2,6	7,6	8,7	—	100,0

Число браковъ по возрастамъ.

№ приходовъ.	Названіе приходовъ.	ЧИСЛО БРАКОВЪ.					Число вступившихъ въ бракъ.												
							Моложе 20 лѣтъ.		Отъ 20 до 25 л.		Отъ 25 до 30 л.		Отъ 30 до 40 л.		Отъ 40 до 50 л.		Старше 50 лѣтъ.		
		1891 г.	1892 г.	1893 г.	1894 г.	1895 г.	Итого.	Мужчинъ.	Женщинъ.	Мужчинъ.	Женщинъ.	Мужчинъ.	Женщинъ.	Мужчинъ.	Женщинъ.	Мужчинъ.	Женщинъ.	Мужчинъ.	Женщинъ.
1	Градо-Осинскій (Успен. соб.) . . .	22	35	33	32	57	179	29	100	72	61	49	11	22	7	4	—	3	—
2	Устиновскій (Успен. соб.) . . . . .	27	11	21	16	—	75	14	41	33	25	14	3	8	6	5	—	1	—
3	Устиновскій . . . . .	48	57	51	60	61	277	23	102	136	139	74	20	25	12	13	3	6	1
4	Лайгинскій . . . . .	18	13	14	21	18	84	70	64	6	18	1	1	3	—	3	1	1	—
5	Аннинскій . . . . .	12	7	22	13	6	60	6	44	32	13	18	2	4	1	—	—	—	—
6	Гамицкій . . . . .	7	12	13	17	9	58	9	20	30	27	10	6	5	4	3	1	1	—
7	Больше-Талмазскій . . . . .	—	12	9	8	9	38	22	27	4	4	4	4	3	2	3	1	2	—
8	Крюковскій . . . . .	26	25	21	37	27	136	24	53	75	73	19	5	7	3	10	2	1	—
9	Рождественскій . . . . .	35	37	34	30	25	161	55	99	75	49	14	9	10	2	5	1	2	1
10	Горскій . . . . .	41	25	31	33	28	158	21	79	64	64	51	9	15	5	6	1	1	—
11	Бедряжскій . . . . .	71	55	27	77	45	275	161	221	61	38	21	9	17	5	7	2	8	—
12	Өедоровскій . . . . .	36	18	23	34	36	147	71	109	50	29	13	3	7	3	2	2	4	1
13	Ершовскій . . . . .	34	36	27	41	33	171	74	97	52	57	17	4	9	4	11	8	8	1
14	Больше-Усинскій . . . . .	34	29	18	41	35	157	78	84	38	53	12	8	17	11	6	1	6	—
15	Куштомаковскій (Вихолово) . . . . .	31	16	27	34	24	132	63	70	45	47	9	6	3	4	9	5	3	—
16	Богородскій . . . . .	11	12	10	19	14	66	18	31	21	25	12	4	9	5	4	1	2	—
17	Шерментскій . . . . .	36	48	36	50	21	191	101	144	53	30	15	8	10	7	6	2	5	—

№ приходовъ.	Название приходовъ.	ЧИСЛО БРАКОВЪ.					Число вступившихъ въ бракъ.													
		1891 г.	1892 г.	1893 г.	1894 г.	1895 г.	Моложе 20 лѣтъ.		Отъ 20 до 25 л.		Отъ 25 до 30 л.		Отъ 30 до 40 л.		Отъ 40 до 50 л.					
		1891 г.	1892 г.	1893 г.	1894 г.	1895 г.	Мужч. и Женщ.	Мужч. и Женщ.	Мужч. и Женщ.	Мужч. и Женщ.	Мужч. и Женщ.	Мужч. и Женщ.	Мужч. и Женщ.	Мужч. и Женщ.						
18	Викбардинскій . . . . .	37	24	42	39	28	170	72	99	65	61	15	5	6	4	10	1	2	—	—
19	Комаровскій . . . . .	43	39	37	46	24	189	27	101	105	74	39	7	9	6	6	—	3	—	—
20	Калиновскій . . . . .	49	42	32	31	35	189	83	131	66	47	18	4	8	5	8	1	6	1	1
21	Михайловскій . . . . .	34	19	32	23	29	137	61	77	56	50	11	4	3	3	3	2	3	1	1
22	Заводо-Николаевскій . . . . .	63	64	58	86	46	317	123	204	130	95	30	7	21	6	10	4	3	1	1
23	Аражскій . . . . .	67	56	58	67	54	302	163	211	93	72	23	10	11	7	10	2	2	—	—
24	Ошынскій . . . . .	45	43	36	65	35	224	131	137	49	63	15	9	16	9	8	5	5	1	1
25	Таушинскій . . . . .	42	46	43	42	52	225	126	171	51	38	22	6	7	5	11	2	8	3	3
26	Еловскій . . . . .	57	29	44	45	42	217	106	147	80	57	17	6	7	4	5	1	2	2	2
27	Крыловскій . . . . .	64	36	44	55	48	247	85	173	90	51	39	13	14	8	15	1	4	1	1
28	Сайгатскій . . . . .	68	40	39	49	46	242	115	124	77	95	25	8	11	11	9	4	5	—	—
29	Савинскій . . . . .	52	51	47	81	58	289	180	180	56	78	18	10	14	8	11	11	10	2	2
30	Покровскій . . . . .	47	30	44	53	32	206	124	139	39	51	19	4	14	9	4	2	6	1	1
31	Рябовскій . . . . .	83	61	90	100	84	418	191	268	127	115	38	10	29	15	19	6	14	4	4
32	Дубровскій . . . . .	59	54	55	47	51	266	132	169	69	73	32	9	15	11	12	4	6	—	—
33	Тюинскій . . . . .	36	17	26	40	25	144	73	92	41	43	18	3	2	4	6	2	4	—	—
34	Юговской . . . . .	8	15	8	6	6	43	12	28	15	10	7	4	4	—	2	1	3	—	—
35	Ковалевскій . . . . .	14	11	13	14	6	58	21	32	24	20	3	1	5	2	3	3	2	—	—
36	Усановскій . . . . .	16	17	13	2	9	57	26	35	19	19	8	—	2	2	—	1	2	—	—
37	Печменскій . . . . .	14	33	26	40	33	146	63	95	55	40	10	4	9	7	6	—	3	—	—

38	Юго-Кнауфскій . . . . .	46	46	45	50	33	220	63	162	107	29	22	11	14	13	7	5	7	—	—
39	Овчинниковскій . . . . .	20	25	19	15	13	92	52	71	26	15	6	4	5	1	3	1	—	—	—
40	Веслянскій . . . . .	20	27	14	19	22	102	40	69	34	25	13	3	2	5	5	—	8	—	—
41	Старо-Посадскій . . . . .	36	25	22	20	17	120	60	81	34	31	14	4	2	3	8	1	2	—	—
42	Мазунинскій . . . . .	27	25	15	9	15	91	33	62	28	20	21	3	4	4	2	2	3	—	—
43	Бымовскій . . . . .	38	23	25	33	33	152	56	113	59	22	15	9	9	7	5	1	8	—	—
44	Ключиковскій . . . . .	18	31	22	16	11	98	44	57	34	34	12	4	3	—	1	1	4	—	—
45	Смурыгинскій . . . . .	30	27	20	22	36	135	68	85	45	34	9	9	3	4	8	2	2	—	—
46	Судинскій . . . . .	39	90	13	32	19	133	80	95	21	21	13	9	3	6	10	1	6	1	1
47	Ясельскій . . . . .	50	38	33	45	32	198	109	151	53	39	17	2	9	4	5	2	5	—	—
48	Шляпниковскій . . . . .	36	29	20	29	23	137	74	87	38	37	11	8	6	1	5	1	3	3	3
49	Опачевскій . . . . .	33	32	32	45	32	174	101	119	27	39	22	5	6	4	5	5	13	2	2
50	Уинскій . . . . .	49	46	45	36	32	208	118	147	52	50	11	3	10	5	10	2	7	1	1
51	Ашалскій . . . . .	47	52	38	51	46	234	85	158	89	46	24	16	15	7	13	4	8	3	3
52	Аслинскій . . . . .	70	71	41	58	47	287	158	222	68	47	22	6	15	7	17	3	7	2	2
53	Мѣдянскій . . . . .	44	53	35	49	45	226	124	161	47	41	18	6	19	10	11	7	7	1	1
54	Стефановскій . . . . .	68	50	36	43	50	247	110	179	73	49	28	8	19	9	13	2	4	—	—
55	Ординскій . . . . .	96	90	65	71	63	385	177	263	112	104	46	9	27	6	14	2	9	1	1
56	Визярскій . . . . .	17	22	17	13	16	85	18	58	45	21	12	4	3	1	3	—	4	—	—
Итого . . . . .		2171	1917	1761	2150	2776	9775	4323	6338	3147	2608	1096	359	555	305	400	126	254	39	
%		22,2	19,6	18,0	22,0	18,2	100,0	44,2	64,8	32,2	26,7	11,2	3,7	5,7	3,1	4,1	1,3	2,6	0,4	

Число родившихся и умершихъ.

№№ приходовъ.	Название приходовъ.	Р О Д И Л О С Ь.										У М Е Р Л О			У М Е Р Л О Д О 1 Г О Д А.										Проценты.											
		1891 г.	1892 г.	1893 г.	1894 г.	1895 г.	1896 г.	1897 г.	1898 г.	1899 г.	1900 г.	Итого.	1891 г.	1892 г.	1893 г.	1895 г.	1896 г.	1897 г.	1898 г.	1899 г.	1900 г.	Итого.	1891 г.	1892 г.	1893 г.	1894 г.	1895 г.	1896 г.	1897 г.	1898 г.	1899 г.	1900 г.	Итого.	На 100 умершихъ родившихъ.	Дѣтская смертность.	
		1891 г.	1892 г.	1893 г.	1894 г.	1895 г.	1896 г.	1897 г.	1898 г.	1899 г.	1900 г.	Итого.	1891 г.	1892 г.	1893 г.	1895 г.	1896 г.	1897 г.	1898 г.	1899 г.	1900 г.	Итого.	1891 г.	1892 г.	1893 г.	1894 г.	1895 г.	1896 г.	1897 г.	1898 г.	1899 г.	1900 г.	Итого.	На 100 умершихъ родившихъ.	Дѣтская смертность.	
1	Градо-Осинскій (Успен. соб.)	132	183	150	160	420	190	89	—	—	—	1324	116	202	106	141	340	147	57	—	—	—	1109	35	78	44	73	203	73	39	—	—	—	545	119,4	41,9
2	Устиновскій (Успен. соб.)	164	105	125	122	—	110	131	134	125	107	1123	113	95	91	88	—	102	79	134	85	95	882	52	46	35	52	—	57	44	72	46	51	455	127,3	10,5
3	Устиновскій	376	294	330	371	360	392	360	375	324	345	3527	272	335	161	62	297	259	254	250	166	213	2469	161	165	104	189	185	185	176	185	92	123	1565	142,9	44,4
4	Лайгинскій	87	78	86	87	115	96	—	76	92	98	815	68	68	54	52	59	86	—	51	51	61	550	44	39	39	40	46	48	—	35	33	45	369	148,2	45,3
5	Аннинскій	56	44	39	68	52	58	67	48	55	47	534	23	35	17	14	29	32	26	33	23	31	263	3	12	6	9	10	14	11	8	7	10	90	203,1	16,9
6	Гамицкій	81	82	71	96	89	88	99	81	79	75	841	60	68	42	72	55	51	66	58	28	53	553	33	35	20	44	42	37	43	36	14	35	339	152,3	40,3
7	Больше-Талмазскій	41	66	58	72	80	79	—	53	65	65	579	37	41	31	36	40	66	—	25	36	41	353	27	27	20	28	30	45	—	18	23	31	249	164,1	43,2
8	Крюковскій	152	113	153	183	166	171	147	186	165	166	1602	102	156	91	11	125	110	140	136	61	107	1139	52	61	47	77	71	70	72	82	37	69	638	140,6	39,2
9	Рождественскій	192	183	214	208	246	237	217	211	236	231	2175	125	147	110	29	181	155	123	157	136	115	1378	68	85	67	84	123	99	79	78	70	64	817	157,8	37,6
10	Горскій	186	164	172	201	197	208	192	174	172	195	1861	143	135	107	42	176	154	140	92	70	124	1283	88	74	58	102	119	94	66	52	38	75	766	145,1	41,2
11	Ведряжскій	361	275	351	357	339	348	—	334	323	347	3035	183	269	171	28	228	361	—	211	180	219	2050	111	180	106	149	158	187	—	144	118	140	1293	148,0	42,6
12	Федоровскій	187	122	142	167	167	152	—	189	151	159	1436	103	131	95	98	81	154	—	106	73	99	940	57	78	49	64	43	84	—	76	32	62	545	152,8	38,0
13	Ершовскій	205	165	184	224	228	225	223	210	207	208	2079	194	196	131	53	220	261	149	187	136	153	1780	100	73	72	92	111	122	100	65	78	905	116,8	43,5	
14	Больше-Усинскій	175	192	196	159	197	203	—	171	153	168	1614	173	186	111	26	158	233	—	108	122	107	1324	98	112	73	83	114	121	—	69	71	67	808	121,9	50,1
15	Куштомаковскій	193	155	188	176	207	207	—	151	147	158	1582	142	165	106	19	154	205	—	108	88	121	1208	85	97	65	79	105	124	—	69	54	67	745	131,0	47,1
16	Богородскій	106	94	117	117	150	126	108	119	78	104	1119	106	89	55	92	87	142	98	78	61	91	899	49	31	24	47	52	56	53	44	29	53	438	134,5	39,1
17	Шерментскій	227	160	200	220	211	212	234	233	211	228	2136	155	129	114	33	116	155	218	159	91	144	1414	68	79	68	86	84	114	101	110	54	97	861	151,1	40,3
18	Бибардинскій	254	198	234	254	285	232	—	240	217	222	2136	142	169	154	98	141	195	—	138	114	166	1417	90	103	86	122	104	95	—	89	58	89	836	150,7	39,1
19	Комаровскій	265	204	230	262	254	257	256	241	247	228	2444	191	170	115	73	164	157	165	152	109	127	1523	99	96	68	118	124	97	87	97	57	75	918	160,5	37,6
20	Калиновскій	321	260	293	283	320	290	—	289	278	267	2601	190	218	184	259	233	298	—	216	177	298	2073	131	150	134	196	165	178	—	160	128	128	1370	125,5	52,7
21	Михайловскій	174	142	157	177	181	196	212	172	173	161	1745	126	155	92	21	131	292	151	123	115	124	1430	69	74	50	65	86	126	97	78	56	62	763	122,0	43,7
22	Заводо-Николаевскій	415	312	375	440	481	403	—	375	304	383	3488	276	309	272	300	360	326	—	264	187	207	2501	147	180	177	219	262	190	—	154	111	130	1570	139,5	45,0
23	Аряжскій	398	349	373	435	420	438	—	363	289	314	3379	288	305	280	271	278	303	—	228	195	209	2357	180	180	165	191	205	165	—	149	104	112	1451	143,4	42,9
24	Ошвинскій	352	240	261	292	287	266	—	281	237	260	2476	285	287	183	204	163	254	—	170	170	203	1919	169	120	96	126	123	123	—	118	96	107	1078	129,0	43,5
25	Таушинскій	359	319	340	362	338	318	—	302	258	311	2907	247	260	248	222	210	372	—	208	160	227	2154	144	157	162	151	146	198	—	122	86	144	1310	135,0	45,1
26	Еловскій	290	276	295	329	362	331	343	327	305	340	3198	278	239	163	258	252	257	266	224	185	206	2328	143	122	99	191	181	170	170	136	123	132	1467	137,4	45,2
27	Крыловскій	308	300	299	307	335	343	326	307	309	320	3154	204	196	164	228	210	245	254	169	121	167	1958	110	123	114	154	154	147	136	102	76	100	1216	161,1	38,6
28	Сайгатскій	215	200	231	233	259	240	243	255	226	214	2316	217	226	166	170	205	288	286	195	135	210	2098	105	82	97	103	111	133	119	127	71	84	1032	110,4	44,6
29	Савинскій	377	313	369	347	392	409	—	202	123	180	2712	259	340	226	256	256	253	—	108	107	118	1923	149	183	146	163	177	202	—	65	48	67	1200	141,0	44,2
30	Покровскій	274	283	266	299	289	290	250	238	235	207	2631	293	196	174	93	238	259	245	217	131	156	2102	151	114	108	127	130	155	145	133	74	95	1232	125,2	46,8
31	Рябовскій	518	465	525	571	572	580	—	626	521	625	5003	357	381	318	33	415	536	—	403	315	412	3570	217	238	235	315	309	331	—	271	213	277	2406	139,8	48,1
32	Дубровскій	354	285	334	328	312	320	318	283	265	267	3066	338	288	251	27	224	337	248	280	172	205	2570	157	134	138	149	132	157	153	164	88	109	1381	119,3	45,1
33	Тюинскій	245	156	211	254	263	—	—	240	210	247	1826	126	123	127	73	175	—	—	152	148	146	1170	86	74	92	130	124	—	—	96	93	102	797	156,9	43,6
34	Юговской	54	65	56	68	64	69	63	62	60	50	611	39	47	40	54	48	48	62	53	32	36	459	22	32	24	36	30	29	32	24	22	21	272	133,1	44,5
35	Ковалевскій	75	70	63	85	95	87	87	84	76	79	801	66	38	42	64	76	66	57	72	34	41	556	29	24	26	36	58	39	35	38	22	26	333	144,1	41,6
36	Усановскій	135	140	118	90	137	108	128	141	173	141	1312	77	81	73	70	73	98	90	84	88	69	803	53	54	50	48	55	68	77	55	64	48	572	163,4	43,6
37	Печменскій	96	130	155	198	216	204	—	182	204	203	1588	71	134	63	07	130	198	—	131	108	123	1065	38	85	39	74	93	113	—	83	69	73	667	149,0	42,0
38	Юго-Кнауфскій	148	133	175	191	198	237	200	185	210	218	1895	77	72	107	09	140	152	158	117	95	106	1133	44	44	55	77	103	82	74	54	57	40	630	167,3	33,2
39	Овчинниковскій	122	110	122	118	134	125	114	123																											



№№ приходовъ.	Названіе приходовъ.	Р О Д И Л О С Ь.										У			
		1891 г.	1892 г.	1893 г.	1894 г.	1895 г.	1896 г.	1897 г.	1898 г.	1899 г.	1900 г.	Итого.	1891 г.	1892 г.	1893 г.
		48	Шляпниковскій . . . . .	212	186	198	204	181	181	181	183	166	157	1849	165
49	Опачевскій . . . . .	234	192	243	237	248	231	238	243	175	180	2221	168	190	17
50	Уинскій . . . . .	317	221	265	302	318	337	267	277	273	294	2871	166	195	19
51	Ашанскій . . . . .	315	236	253	310	286	277	262	266	243	246	2694	187	179	17
52	Аспинскій . . . . .	347	347	374	369	364	356	—	390	379	422	3348	250	272	19
53	Мѣдянскій . . . . .	349	340	345	347	377	336	284	349	340	340	3407	252	272	21
54	Стефановскій . . . . .	394	368	353	378	383	383	413	380	372	396	3820	279	278	22
55	Ординскій . . . . .	491	502	523	511	547	521	563	517	487	521	5183	431	465	31
56	Бизарскій . . . . .	67	43	66	57	63	—	70	77	83	59	585	38	47	3
Итого . . . . .		12813	11169	12216	13105	13624	12843	8147	12312	11407	12008	119644	9248	9894	7026

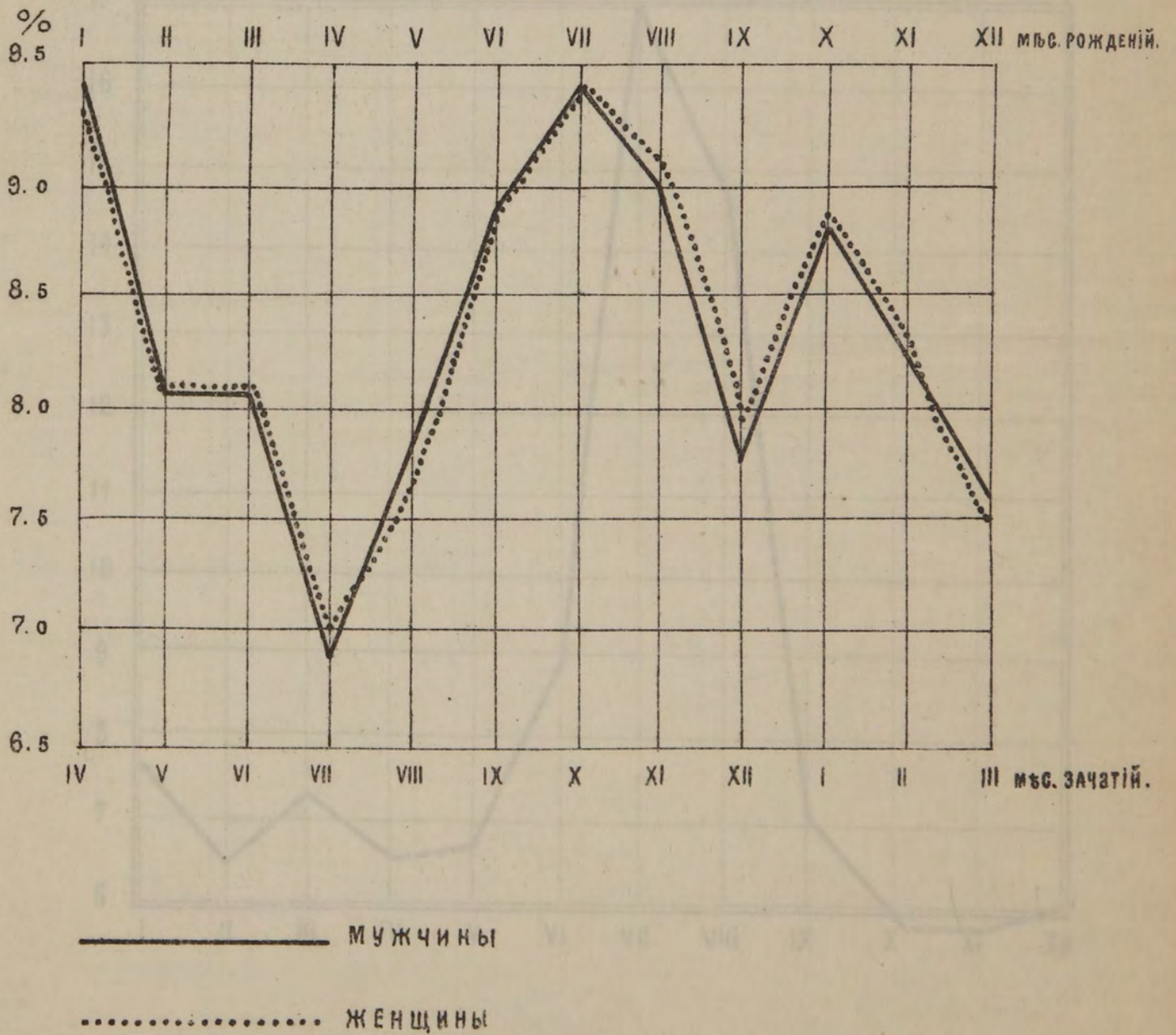
Е Р Л О	У М Е Р Л О Д О 1 Г О Д А.										Проценты.											
	1894 г.	1895 г.	1896 г.	1897 г.	1898 г.	1899 г.	1900 г.	Итого.	1891 г.	1892 г.	1893 г.	1894 г.	1895 г.	1896 г.	1897 г.	1898 г.	1899 г.	1900 г.	Итого.	На 100 умершихъ родилось.	Дѣтская смертность	
	164	134	172	147	149	94	138	1427	95	96	85	117	95	103	98	80	61	83	913	129,6	49,4	
170	164	231	185	181	134	97	1702	105	124	127	127	120	161	123	102	93	67	1149	130,5	51,7		
232	181	224	240	183	149	186	1953	106	112	105	165	138	145	115	118	103	104	1211	142,4	42,2		
225	183	171	281	168	145	149	1860	112	112	87	136	113	105	134	76	59	86	1020	144,3	37,9		
315	309	391	—	211	259	243	2449	166	184	141	237	218	233	—	158	175	172	1684	136,7	50,3		
263	250	290	243	275	207	261	2523	159	170	137	189	175	203	175	183	127	170	1688	135,0	49,6		
297	275	340	339	358	251	257	2947	164	202	167	210	194	215	216	193	165	193	1919	129,6	50,1		
421	362	573	453	455	421	389	4334	221	289	219	298	256	357	276	257	263	245	2681	116,9	51,7		
58	43	36	55	43	30	28	423	16	27	16	29	24	25	34	26	15	20	232	152,2	36,2		
Итого . . . . .		9470	9472	11380	6523	8909	6923	8100	87755	5290	5708	4782	6484	6495	6799	3851	5384	4159	4899	53851	136,3	45,0



Осинский уездъ.

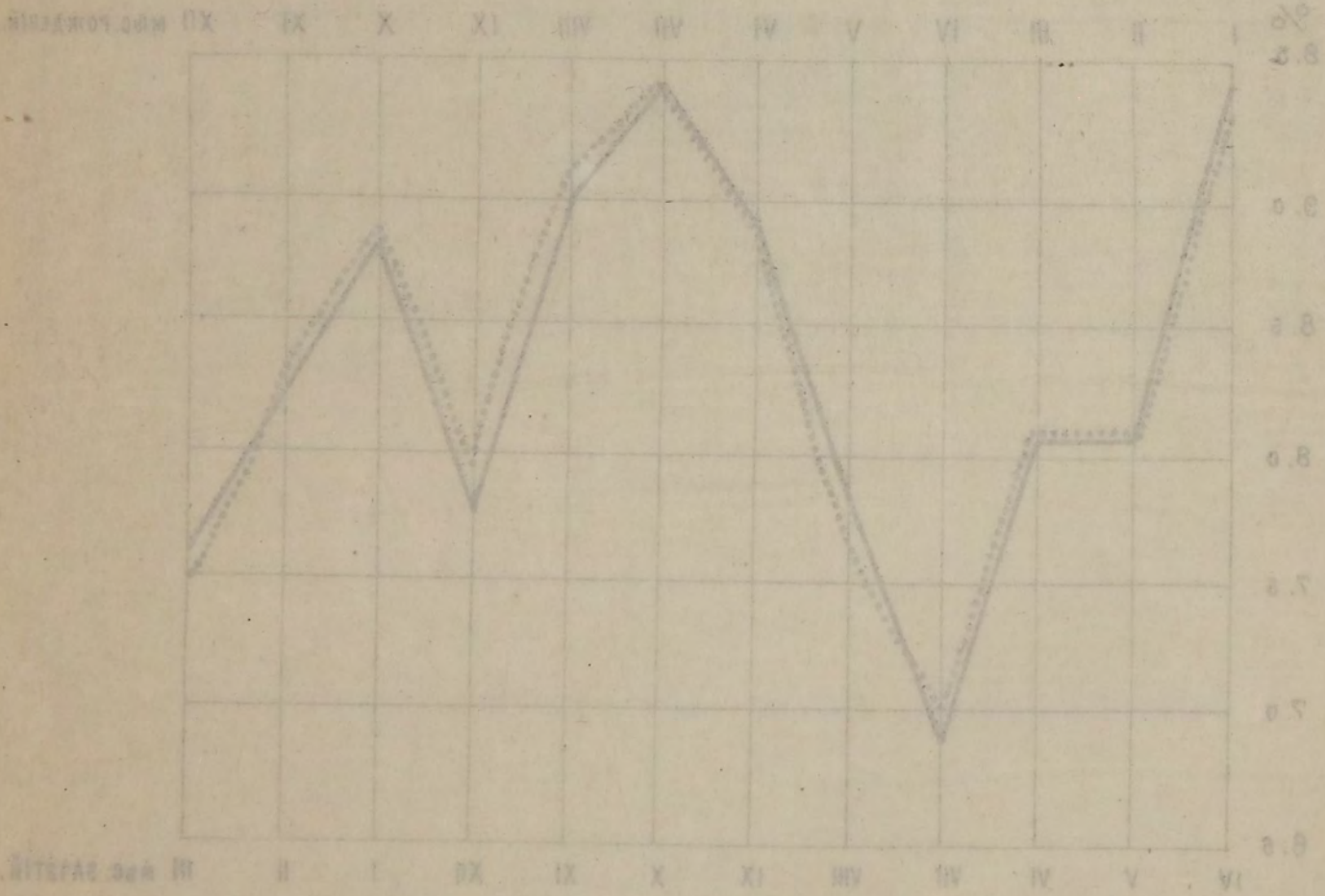
# ДИАГРАММА №1

Рождаемость и зачатія по мѣсяцамъ за 15 лѣтъ.



# ДИАГРАМА №15

Розподіл висот в Україні за місяцями



————— ЧІЛОВІКИ

..... ЖІНКИ

# ДІАГРАММА №3

Колебание смертности по месяцам за 15 лет

## ДІАГРАММА №2<sup>й</sup>

Воинскій уѣз.

Колебание смертности по мѣсяцамъ за 15 лѣтъ.

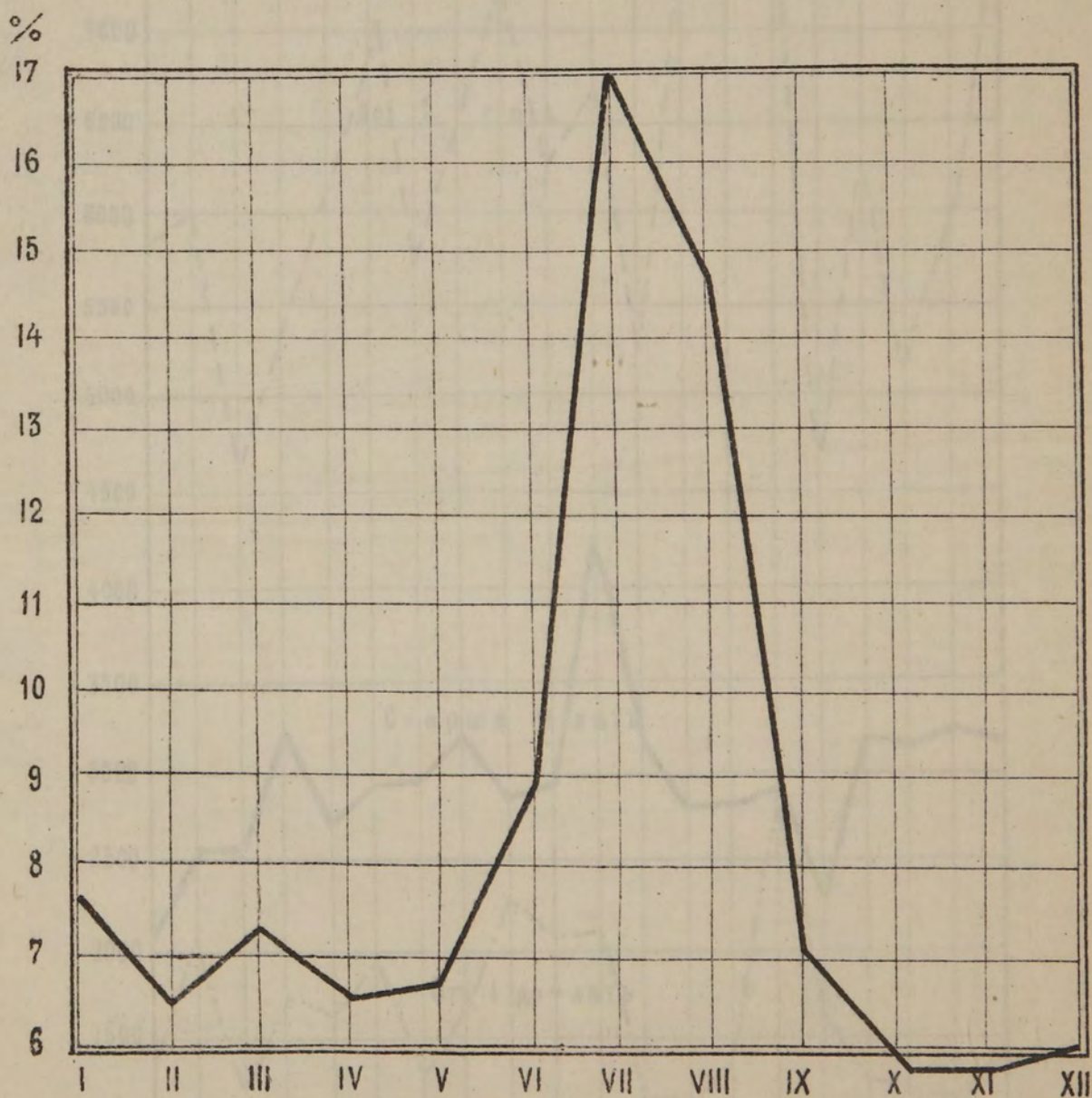
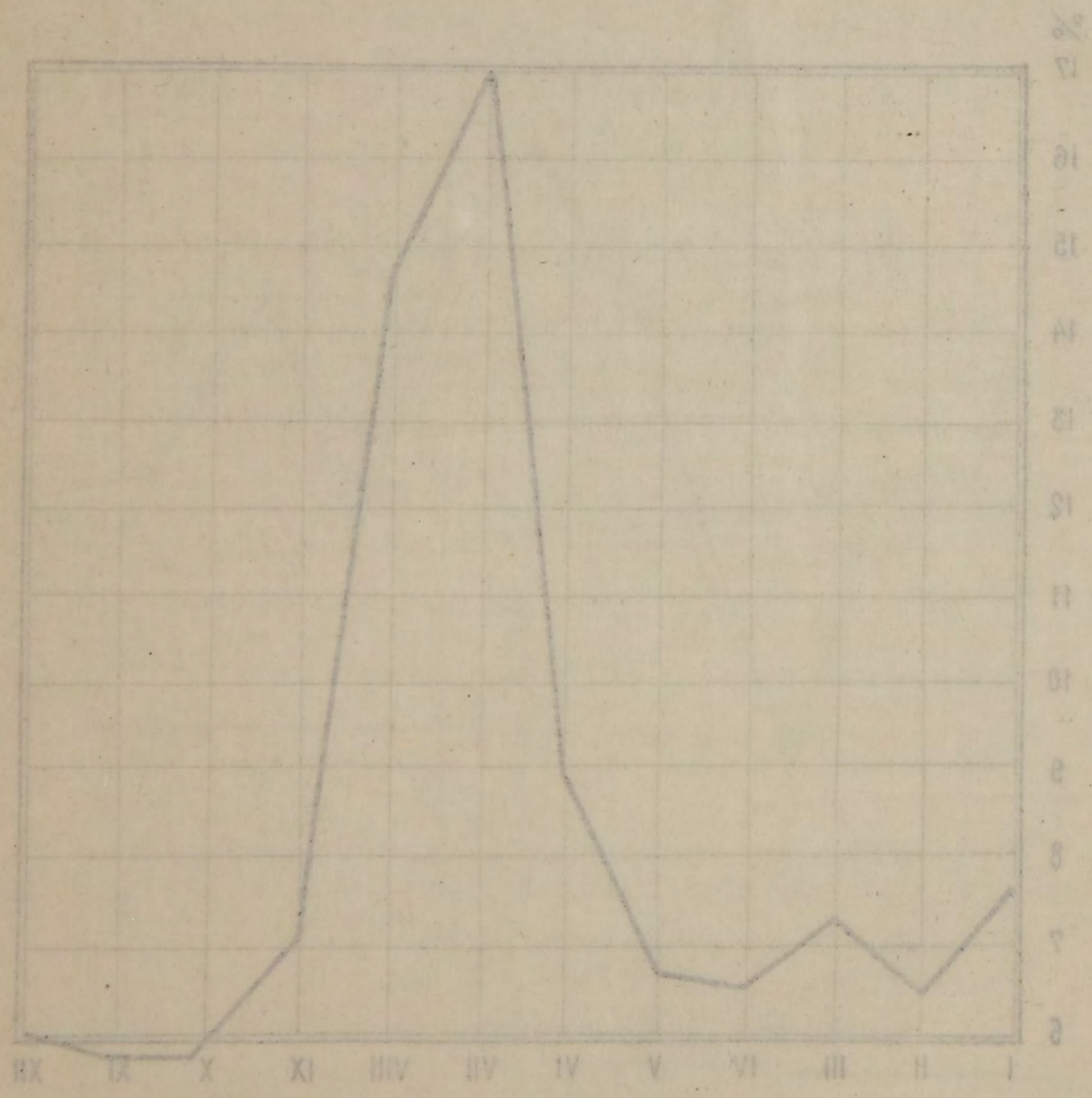


Рис. 100

# ДИАГРАММА №23

Кривая изменения по месяцам в 1917 г.

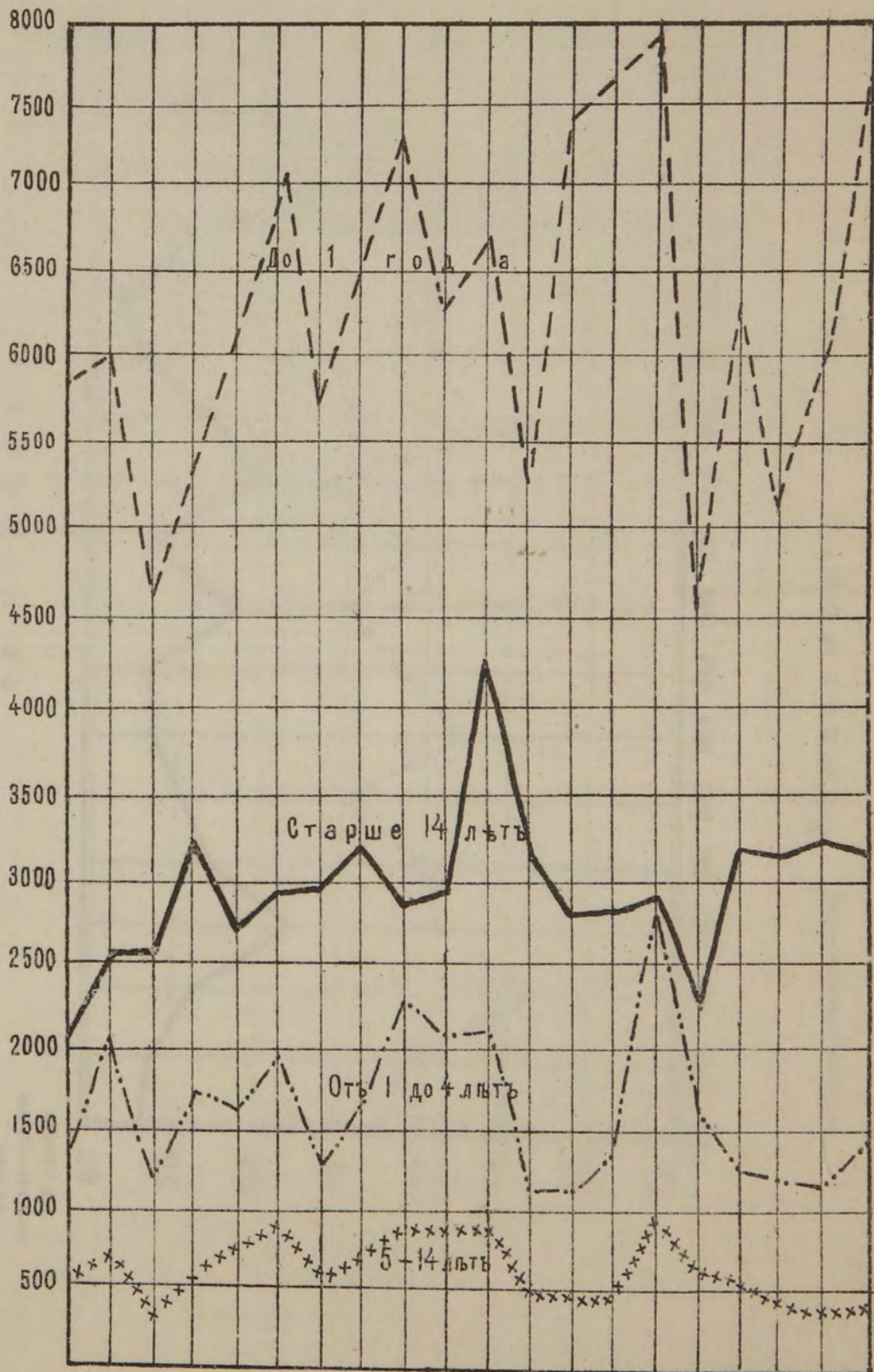


# ДІАГРАММА № 3<sup>й</sup>

Осинскій уездъ.

## Колебание смертности возрастных группъ по годамъ

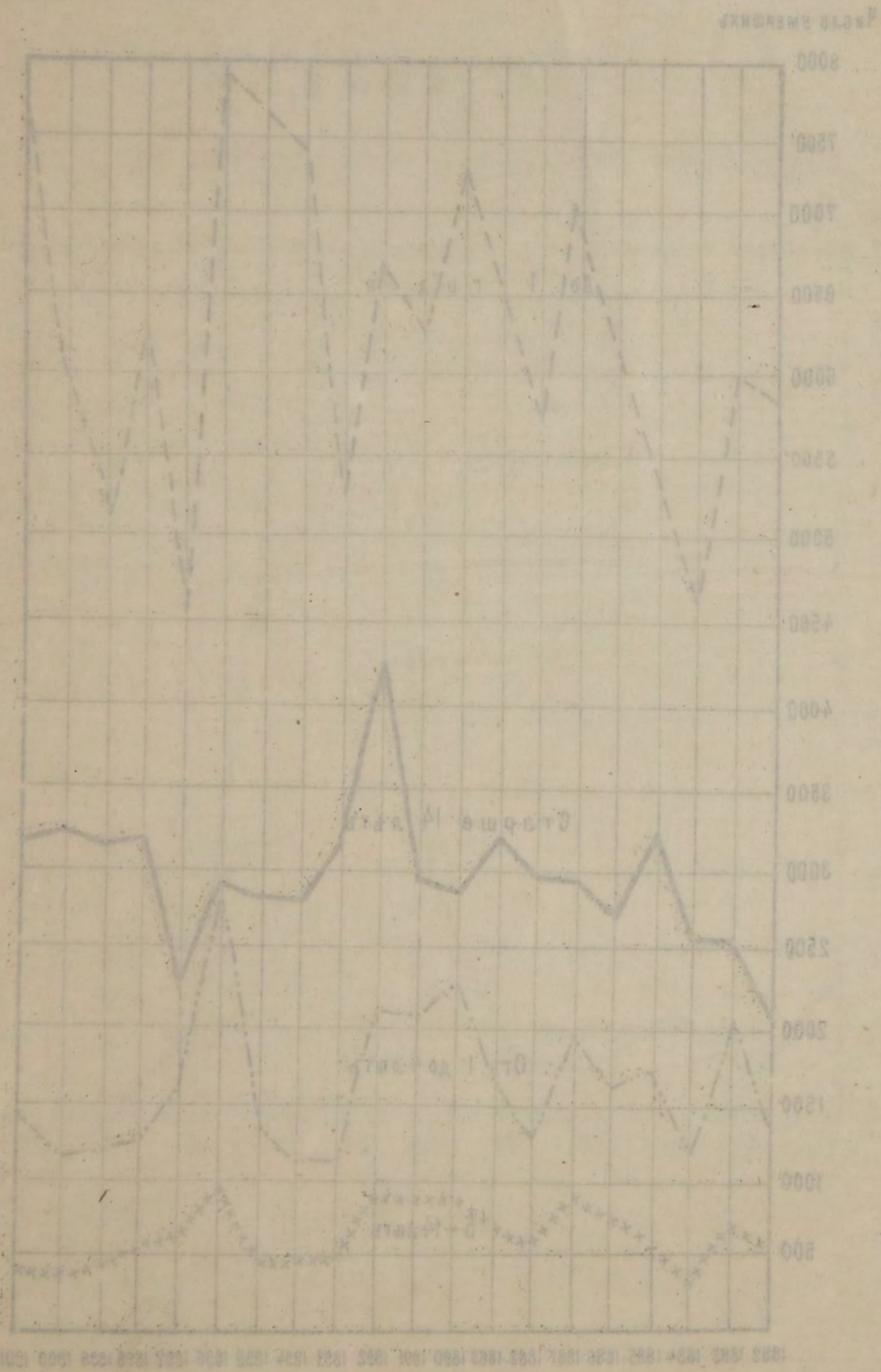
Число умершихъ



1882 1883 1884 1885 1886 1887 1888 1889 1890 1891 1892 1893 1894 1895 1896 1897 1898 1899 1900 1901

# ДИАГРАММА № 3

Курсовые изменения валюты по годам



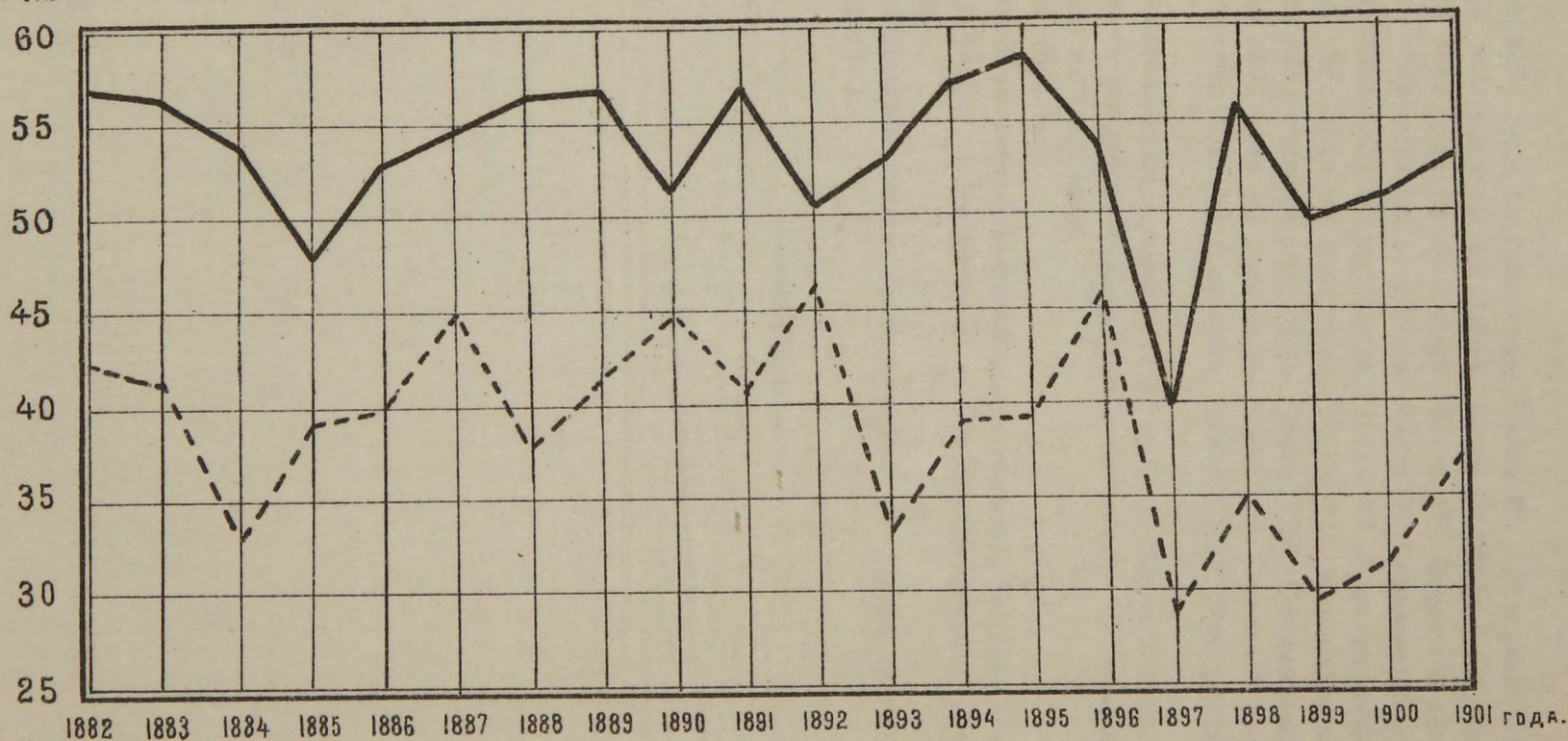


# ДІАГРАММА № 4<sup>й</sup>

Осинской

‰ отношеніе числа родившихся и умершихъ къ числу жителей  
П О Г О Д А М Ъ.

НА 1000  
ЖИТЕЛЕЙ РОДИЛОСЬ  
ИЛИ УМЕРЛО.



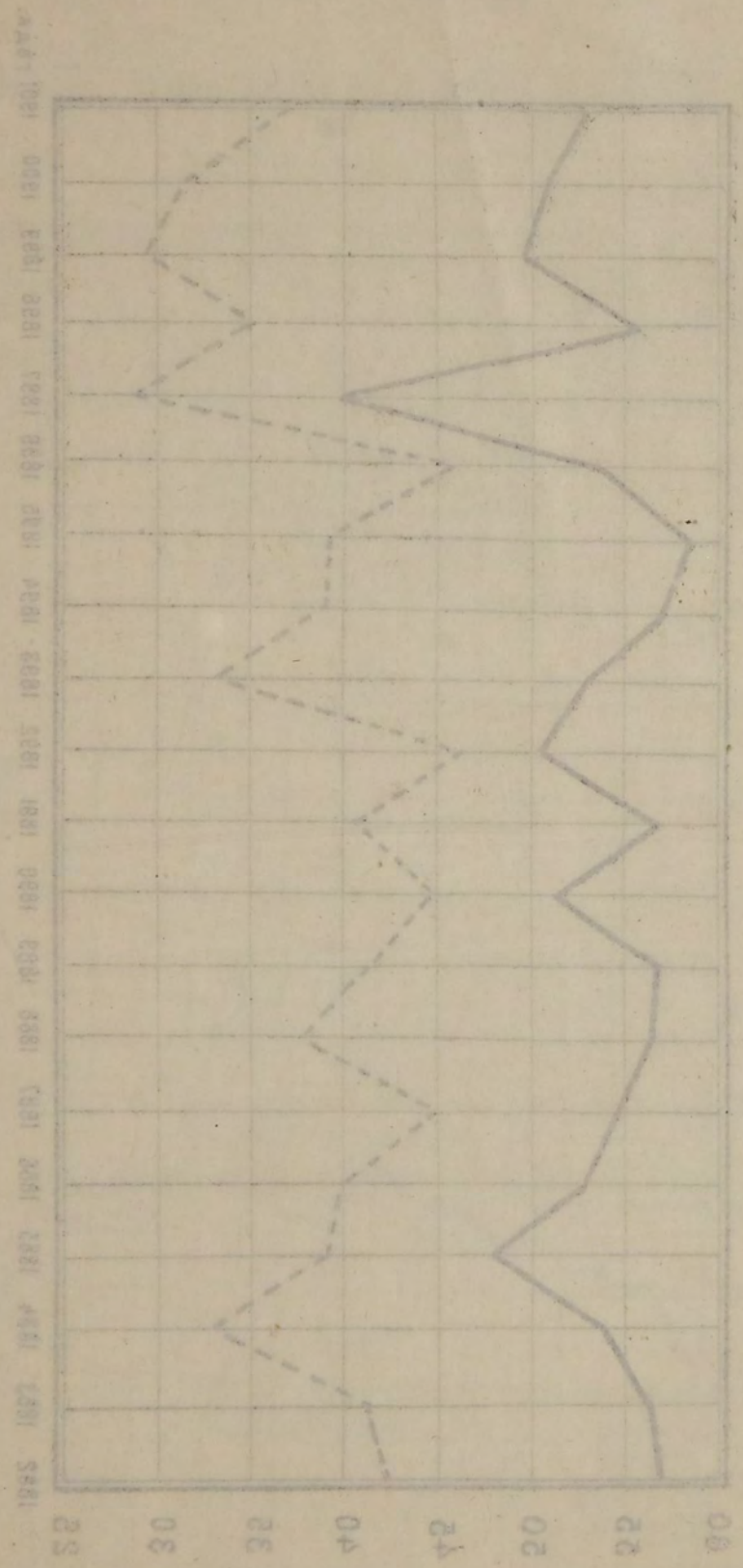
————— Рождаемость.

- - - - - Смертность.

СРЕДНЯЯ ГОДИЧНАЯ СРЕДНЯЯ

СРЕДНЯЯ

БОЖАВЕНОВА



0001 м  
1000

ИЗДАНИЕ АМИАТЛА  
 Д М А Д О Л О П  
 НЕЗАВИСИМОСТЬ И РАБОТНИЧЕСТВО В РАЙОНЕ  
 00%

1900

№ 44. Свѣдѣнія о развитіи въ уѣздахъ Пермской губернии эпидемическихъ за болѣваній по временамъ года за 1900, 1901 и 1902 годы.

№ 45. Движеніе населенія Пермской губернии съ 1882 года по 1900 годъ. Часть I. Шадринскій уѣздъ.

№ 46. Тоже съ 1882 года по 1901 годъ. Часть II. Екатеринбургскій уѣздъ.

№ 47. Тоже съ 1882 года по 1901 годъ. Часть III. Ирбитскій уѣздъ.

№ 48. Тоже съ 1882 года по 1901 годъ. Часть IV. Пермскій уѣздъ.

№ 49. Тоже съ 1882 года по 1901 годъ. Часть V. Чердынскій уѣздъ.

№ 50. Тоже съ 1882 года по 1901 годъ. Часть VI. Верхотурскій уѣздъ.

№ 51. Тоже съ 1882 года по 1901 годъ. Часть VII. Камышловскій уѣздъ.

№ 52. Тоже съ 1882 года по 1901 годъ. Часть VIII. Соликамскій уѣздъ.

№ 53. Тоже съ 1882 года по 1901 годъ. Часть IX. Оханскій уѣздъ.

№ 54. Тоже съ 1882 года по 1901 годъ. Часть X и XI. Кунгурскій и Красноуфимскій уѣзды.

№ 55. Земско-медицинская хроника. Изд. 1903 г. (Часть I и II).

№ 56. Результатъ разработки карточнаго матеріала по заразнымъ болѣзнямъ въ Пермской губерніи за 1903 годъ.

№ 57. Тоже за 1904 годъ.

№ 58. Журналы и доклады совѣщанія предсѣдателей уѣздныхъ земскихъ Управъ и врачей Пермской губерніи по обсужденію о противо-холерныхъ мѣропріятіяхъ губ. земства за 1905 годъ.

№ 59. Систематическій сводъ постановленій по медицинской и санитарной части (съ 1870 по 1901 г.).

