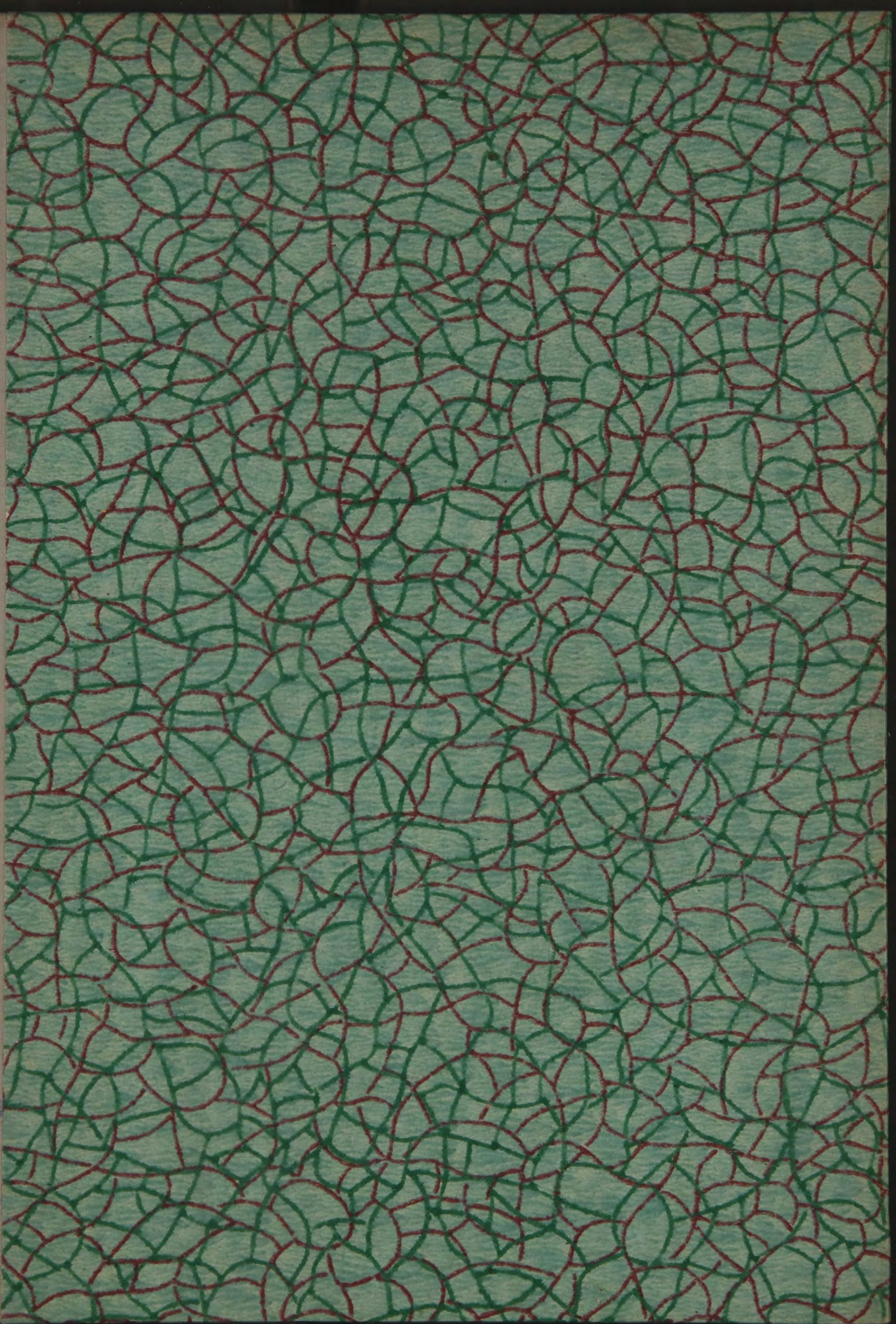
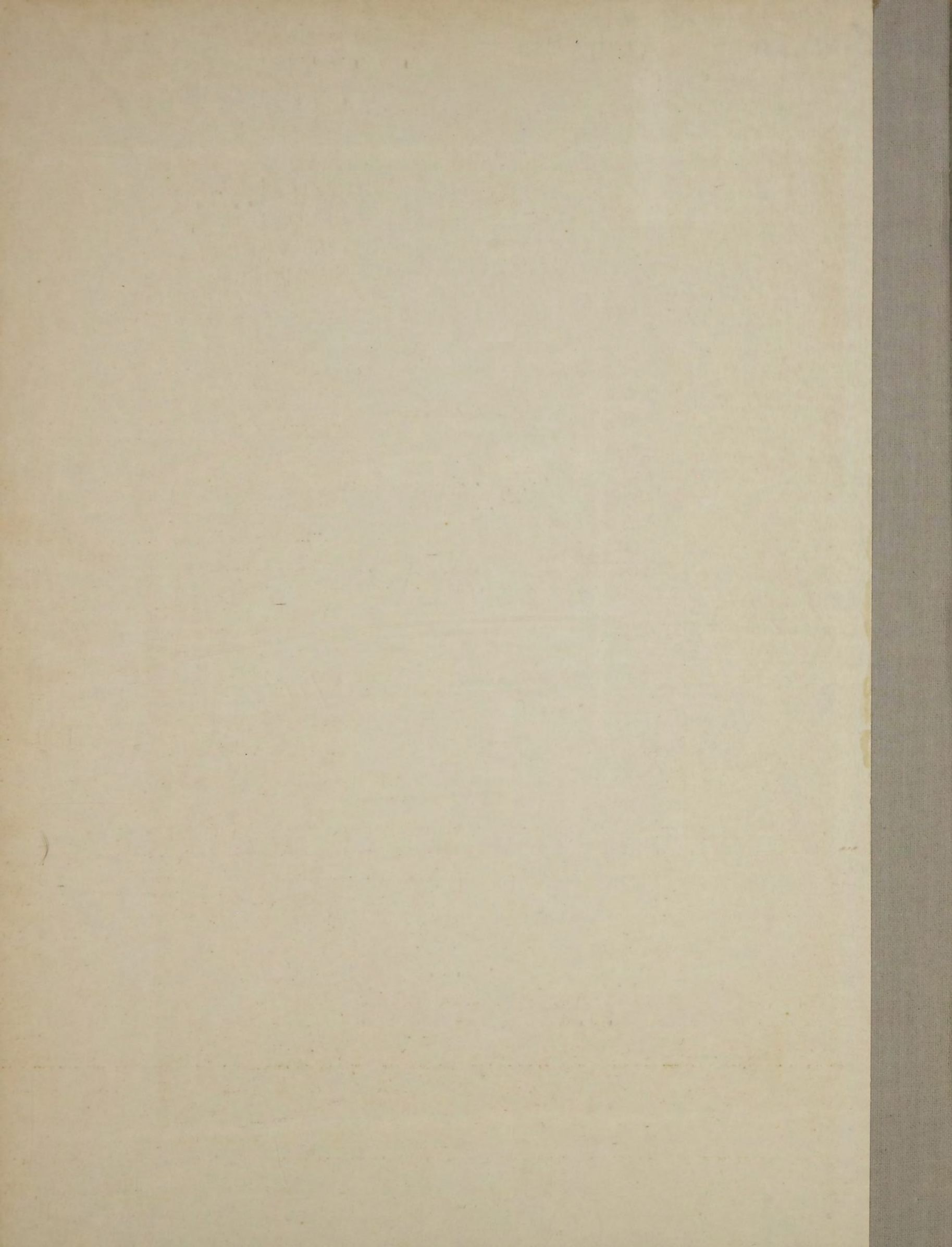


71109





11109.

ТРУДЫ
ВАРШАВСКАГО СТАТИСТИЧЕСКАГО КОМИТЕТА
для десяти губерній Царства Польскаго.

ВЫПУСКЪ XXXV.

Travaux du Comité de Statistique à Varsovie.
Livraison XXXV.



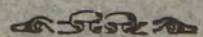
~~34038~~

ДЕСЯТЬ ГУБЕРНІЙ
ЦАРСТВА ПОЛЬСКАГО
ВЪ ЦИФРАХЪ.

Населеніе. Землевладѣніе.
Промышленность.
Просвѣщеніе. Нравственность,
и проч.

ОТЧЕТЪ ЗА 1907 ГОДЪ.

Краткій Ежегодникъ Привислинскаго края за 1907 годъ.



ВАРШАВА.
Типографія Варшавскаго Учебнаго Округа.
Краковское Предмѣстье № 3.
1908.



100

11109

Т Р У Д Ы
ВАРШАВСКАГО СТАТИСТИЧЕСКАГО КОМИТЕТА
для десяти губерній Царства Польскаго.

ВЫПУСКЪ XXXV.

Travaux du Comité de Statistique à Varsovie.
Livraison XXXV.



ДЕСЯТЬ ГУБЕРНІЙ
ЦАРСТВА ПОЛЬСКАГО
ВЪ ЦИФРАХЪ.

Населеніе. Землевладѣніе.
Промышленность.
Просвѣщеніе. Нравственность.
и проч.

ОТЧЕТЪ ЗА 1907 ГОДЪ.

Краткій Ежегодникъ Привислинскаго края за 1907 годъ.

ВАРШАВА.

Типографія Варшавскаго Учебнаго Округа.

Краковское Предмѣстье № 3.

1908.

39

11109

К

Печатано съ разрѣшенія
Г. Предсѣдателя Варшавскаго Статистическаго Комитета.

72307

Главный Редакторъ, Профессоръ В. Есиповъ.

ОГЛАВЛЕНІЕ.

	Стран.
Предисловіе.	5
Введеніе. Двадцатилѣтіе Варшавскаго Статистическаго Комитета . .	9
Annuaire des dix gouvernements du Royaume de Pologne — d'après les „Travaux du Comité de Statistique à Varsovie”, publiés dans le courant de l'année 1907. Par V. Essipoff, Rédacteur en chef du Comité de Statistique à Varsovie	13
Ежегодникъ десяти губерній Царства Польскаго—по трудамъ Варшавскаго Статистическаго Комитета за 1907 годъ. <i>Главнаго Редактора, Профессора В. В. Есипова</i>	21
I. Состояніе населенія 10 губерній Царства Польскаго въ 1907 году	23
II. Движеніе населенія въ 10 губерніяхъ Привислинскаго края и приростъ его къ 1907 году	28
III. Народное образованіе въ Привислинскомъ краѣ	32
IV. Народное здравіе въ Привислинскомъ краѣ	38
V. Народная нравственность въ Привислинскомъ краѣ	42
VI. Фабрично-заводская и кустарная промышленность въ Привислинскомъ краѣ вообще	46
VII. Лодзинская промышленность въ частности	50
VIII. Землевладѣніе въ Привислинскомъ краѣ	55
IX. Сельское хозяйство и хлѣбная производительность въ Привислинскомъ краѣ	60
X. Коневодство и скотоводство въ Привислинскомъ краѣ	63
Заключеніе. Вся Россія и 10 губерній Ц. П. въ цифрахъ	67
I. Россія въ цифрахъ	69

	Стран.
II. Привиселинскій край въ цифрахъ	76
Отчетъ о ходѣ и послѣдствіяхъ статистическихъ работъ въ губерніяхъ Царства Польскаго за 1907 годъ. Главнаго Редактора, Профессора В. В. Есипова	83
А. Отчетъ за первое полугодіе 1907 года	86
Б. Отчетъ за второе полугодіе 1907 года	96
Труды Варшавскаго Статистическаго Комитета, изданные за 1889 — 1908 годы	105

ПРЕДИСЛОВІЕ.

Изданные въ 1907 году, съ разрѣшенія Предсѣдателя Варшавскаго Статистическаго Комитета, сенатора И. Г. Подгородникова семь послѣднихъ выпусковъ „Трудовъ Варшавскаго Статистическаго Комитета“—XXVII-ой, XXVIII-ой, XXIX-ый, XXX-ый, XXXI-ый, XXXII-ой и XXXIII-ий—затронули очень много сторонъ жизни и быта десяти губерній Привислинскаго края.

Въ настоящемъ XXXV-мъ выпускѣ, въ отчетѣ о ходѣ и послѣдствіяхъ статистическихъ работъ въ краѣ за 1907 годъ, въ самомъ сжатомъ видѣ, на основаніи этихъ „Трудовъ“, представлена характеристика основныхъ сторонъ жизни здѣшняго края, — въ видѣ спеціальнаго „Ежегодника десяти губерній Царства Польскаго за 1907 годъ“, — подобно тому, какъ это было сдѣлано Редакціею Комитета въ XXVII-мъ выпускѣ относительно 1906 года.

Въ этомъ Ежегодникѣ Привислинскаго края разсмотрѣны слѣдующіе вопросы: I—состояніе населенія десяти губерній Царства Польскаго въ 1907 году, II—движеніе населенія въ десяти губерніяхъ края за годъ и прирость его къ 1907 году, III—народное образованіе въ Привислинскомъ краѣ, IV—народное здравіе, V—народная нравственность, VI и VII—промышленность (кустарная и фабричная), VIII—землевладѣніе (частное и все вообще), IX—сельское хозяйство и хлѣбная производительность, X—коневодство и скотоводство.

Такъ какъ подробныя и точныя цифровыя данныя по всѣмъ этимъ вопросамъ были уже помѣщены въ названныхъ семи выпускахъ, — то въ предлагаемомъ Ежегодникѣ здѣшняго края, для бѣльшей наглядности и ясности выводовъ приводятся лишь общія круглыя цифры. Кромѣ того, по примѣру XXVII-го выпуска, прилагается краткое извлеченіе изъ Ежегодника во французскомъ переводѣ.

Въ видѣ-же заключенія къ настоящему труду представлены въ сопоставительной формѣ статистическія свѣдѣнія о Привислинскомъ краѣ, сравнительно съ остальной Россіей, — по новѣйшимъ даннымъ Центрального и Варшавскаго Статистическаго Комитетовъ.

Главный Редакторъ

Варшавскаго Статистическаго Комитета,

Профессоръ **В. ЕСИПОВЪ.**

ОТЧЕТЪ ЗА 1907 ГОДЪ.

Ежегодникъ 10 губерній Царства Польскаго
по Трудамъ Комитета за 1907 годъ.

Отчетъ за первое полугодіе 1907 года.

Отчетъ за второе полугодіе 1907 года.

OTHELLO

8 A 1807 T O D P

Examination of the ...
no ...

State of ...

State of ...

ВВЕДЕНІЕ.

Двадцатилѣтіе Варшавскаго Статистическаго Комитета.

Двадцать лѣтъ тому назадъ, 29-го декабря 1887 года было Высочайше утверждено мнѣніе Государственнаго Совѣта объ устройствѣ статистической части въ губерніяхъ Царства Польскаго и на основаніи его былъ открытъ въ 1888 году Варшавскій Статистическій Комитетъ, начавшій свою дѣятельность въ томъ же году.

Предсѣдателями его были послѣдовательно: Варшавскій Генераль-Губернаторъ генераль-адъютантъ *І. В. Гурко*, исправлявшій должность Генераль-Губернатора сенаторъ генераль *Н. Н. Медемъ*, Генераль-Губернаторъ генераль-адъютантъ графъ *П. А. Шуваловъ*, Генераль-Губернаторъ генераль-адъютантъ князь *А. К. Имеретинскій*, и Помощникъ Варшавскаго Генераль-Губернатора сенаторъ *И. Г. Подгородниковъ*.

Главными-же редакторами Варшавскаго Статистическаго Комитета были профессора Императорскаго Варшавскаго Университета *Г. О. Симоненко* и *В. В. Есиновъ*.

За двадцать лѣтъ своего существованія, Варшавскій Статистическій Комитетъ впервые систематизировалъ и сгруппировалъ очень много данныхъ, которыя были необходимы для административной статистики края. Статистическія учрежденія въ той или иной формѣ существовали въ здѣшнемъ краѣ уже съ двадцатыхъ годовъ прошлаго столѣтія. Таковы были: статистическое бюро подъ управленіемъ Непокойчицкаго, временный комитетъ подъ предсѣдательствомъ генерал-маіора Окунева, особая коммисія подъ предсѣдательствомъ графа Берга, статистическое отдѣленіе подъ управленіемъ Вольскаго. Но дѣятельность всѣхъ этихъ учреждений едва-ли можетъ быть сравнена съ дѣятельностью образованнаго въ 1888 году Варшавскаго Статистическаго Комитета. А между тѣмъ собраніе статистическихъ свѣдѣній въ прежнее время, быть можетъ, было даже значительно легче, чѣмъ нынѣ, и самая дѣятельность статистическихъ учреждений была значительно проще.

Само собою разумѣется, что дѣятельность статистическихъ учреждений, развиваясь съ каждымъ годомъ, все болѣе и болѣе, въ то-же время становится съ каждымъ годомъ и болѣе сложною. Это происходитъ не только въ силу того, что съ теченіемъ времени вырастаютъ все новыя и новыя потребности и запросы на тѣ или другія новѣйшія статистическія свѣдѣнія, но и просто вслѣдствіе естественнаго роста цифроваго матеріала. Насколько разрастаются статистическія цифры можно лучше всего видѣть на цифрахъ статистики населенныхъ мѣстъ. То городское населеніе, которое въ прежніе годы насчитывалось только десятками тысячъ, въ настоящее время исчисляется уже сотнями тысячъ и. т. д.

За первыя восемнадцать лѣтъ своего существованія Варшавскій Статистическій Комитетъ издалъ 20 выпусковъ своихъ „Трудовъ” (I—XX), собравъ въ нихъ цѣлый рядъ самыхъ новѣйшихъ и разнообразныхъ свѣдѣній, для нуждъ административной статистики края. Свѣдѣнія эти обнимали рядъ вопросовъ первостепенной важности, необходимость изслѣдованія которыхъ ставится и нынѣ въ первую голову во всѣхъ новѣйшихъ трудахъ и программахъ по предметамъ земской статистики. Таковыми вопросами были въ особенности вопросы крестьян-

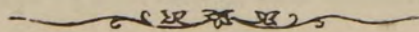
скаго бытоустройства и землеустройства, а именно: статистика землевладѣнія; статистика состоянія и движенія населенія, среди котораго около 73,4% крестьянскаго; статистика эмиграціи и заработковъ сельскаго-же населенія въ десяти губерніяхъ края и т. п.

За послѣдніе два года, 1906 и 1907, Варшавскимъ Статистическимъ Комитетомъ было составлено, а нынѣ и издано еще 15 выпусковъ „Трудовъ” (XXI—XXXV), въ которыхъ разсмотрѣны слѣдующіе вопросы: 1) Экономическое и культурное развитіе Царства Польскаго за сорокъ лѣтъ, 1864—1905. Свѣдѣнія о призывныхъ за 25 лѣтъ. Статистика эмиграціи за 15 лѣтъ и выходъ рабочихъ на заработки (вып. XXII). 2) Статистика землевладѣнія крестьянскаго, мелкошляхетскаго, посадскаго и др. въ губерніяхъ Ц. П. къ началу 1904 г. Статистическія свѣдѣнія о состояніи городовъ Ц. П. за 1904 годъ (вып. XXI). 3) Состояніе населенія въ десяти губерніяхъ Ц. П. къ 1 января 1905 г. Наличное, постоянное и непостоянное населеніе. Распредѣленіе населенія по вѣроисповѣданіямъ. Плотность населенія и т. п. (вып. XXIII). 4) Движеніе населенія въ десяти губерніяхъ Ц. П. за 1904 г. Браки, рождаемость, смертность, приростъ населенія къ 1 января 1905 года (вып. XXIV). 5) Аграрный вопросъ въ десяти губерніяхъ Ц. П. Частное землевладѣніе за 1901—1907 годы. I. Частная поземельная собственность въ 1901 году. Размѣры ея. Число безземельныхъ. Черезполосность и проч. (вып. XXV). 6) Населеніе десяти губерній Ц. П. въ 1906 г. Ростъ населенія за 90 лѣтъ, 1816—1906 (вып. XXVI). 7) Статистическо-экономическій очеркъ десяти губерній Ц. П. Краткій ежегодникъ Привислинскаго края за 1906 годъ (вып. XXVII). 8) Народное образованіе въ десяти губерніяхъ Ц. П. за 90 лѣтъ, съ 1815 по 1906 годъ; его успѣхи и развитіе за послѣднее сорокалѣтіе; низшія, среднія и высшія школы; Университетъ (вып. XXVIII). 9) Фабрично-заводская и кустарная промышленность въ десяти губерніяхъ Ц. П. за 1901—1906 годы; развитіе фабрично-заводской промышленности въ краѣ съ 1876 по 1906 г. (вып. XXIX). 10) Аграрный вопросъ въ десяти губерніяхъ Ц. П. II. Частная поземельная собственность къ началу 1907 года. Размѣры ея. Сервитуты и черезполосность. Арендныя

отношенія. Урожай 1906 года. Гминныя сберегательныя кассы (вып. XXX). 11) Нѣкоторыя черты по статистикѣ народнаго здравія и народной нравственности въ десяти губерніяхъ Ц. П. за 1904—1906 годы; преступность общая и особенная (вып. XXXI). 12) Движеніе населенія въ Ц. П. за 1906 годъ, приростъ его къ 1 января 1907 г. (вып. XXXII). 13) Состояніе населенія Ц. П. въ 1907 году съ распредѣленіемъ его по вѣроисповѣданіямъ: православные, католики, маріавиты, лютеране, кальвинисты, іудеи и проч. (вып. XXXIII). 14) Земля и ея собственники въ десяти губерніяхъ Ц. П. въ 1907 году. Распредѣленіе всей поземельной собственности въ Привислинскомъ краѣ по угодьямъ и по роду владѣній (вып. XXXIV). 15) Десять губерній Царства Польскаго въ цифрахъ. Краткій ежегодникъ Привислинскаго края за 1907 годъ (выпускъ XXXV).

При всемъ этомъ, редація комитета имѣла въ виду въ своей работѣ не только текущій статистическій матеріаль, но, для необходимыхъ сопоставленій и сравненій съ прежними годами, пользовалась и другими данными, каковы, напримѣръ: изслѣдованія и матеріалы по дѣламъ Царства Польскаго сенатора *Н. А. Милютина*; матеріалы и свѣдѣнія состоявшей подъ предѣдательствомъ сенатора *И. Г. Подгородникова* Особой Коммисіи для изслѣдованія крестьянскаго дѣла въ губерніяхъ Ц. П.; доклады мѣстныхъ комитетовъ Привислинскаго края о нуждахъ сельско-хозяйственной промышленности; отчеты по варшавскому учебному округу; нѣкоторыя данныя варшавскаго окружнаго интендантскаго управленія; статистическія данныя казенныхъ палатъ и т. п. Всѣ эти и другія данныя значительно способствовали ходу и развитію статистическихъ работъ Комитета.

Таковы вкратцѣ результаты дѣятельности Варшавскаго Статистическаго Комитета за двадцать лѣтъ его существованія въ Привислинскомъ краѣ.



ANNUAIRE
DES DIX GOUVERNEMENTS

DU ROYAUME DE POLOGNE.

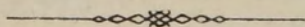
1907.

ANNUAIRE
ÉCONOMIQUE ET STATISTIQUE

DES DIX GOUVERNEMENTS

du Royaume de Pologne.

(d'après les „Travaux du Comité de Statistique à Varsovie“
publiés dans le courant de l'année 1907).



Dans le courant de l'année 1907, le „Comité de Statistique de Varsovie pour les dix gouvernements du Royaume de Pologne“ a publié sept livraisons de ses „Travaux“—les fascicules XXVII, XXVIII, XXIX, XXX, XXXI, XXXII et XXXIII—touchant presque toutes les questions importantes de l'état actuel des dix gouvernements du Royaume de Pologne. Dans notre aperçu général nous tâcherons de donner, d'après les Travaux du Comité, une caractéristique sommaire des manifestations principales de la vie de ce pays et nous analyserons les questions suivantes: I la population (la totalité de la population, et le mouvement naturel de la population), II l'instruction publique, III l'industrie, IV la question agraire.

I. Population.

Nombre des habitants et mouvement naturel de la population.

En 1897 il y avait dans le Royaume de Pologne 9.402.253 habitants, ce qui donnait une densité de 86,7 âmes par verste carrée.

Puis le nombre des habitants du Royaume de Pologne était: en 1905 de 11.312.275, et la densité atteint 104,3 par verste carrée; en 1906 de 11.370.444 et la densité atteint 104,8 par verste carrée. Aujourd'hui, en 1907, le nombre des habitants de ce pays est déjà de 11.505.112, et la densité atteint 106,1 par verste carrée.

La totalité de la population en 1907 se décompose en: 466.805 ou 4,06% de Russes (orthodoxes), 8.771.455 ou 76,24% de Polonais-catholiques et de Lithuaniens, 609.895 ou 5,30% de Polonais-protestants et d'Allemands, 1.655.546 ou 14,39% d'Israélites, 1.411 ou 0,01% appartenant à d'autres religions. L'augmentation générale de la population pendant dix ans, de 1897 à 1907, dans les dix gouvernements du pays est de 2.102.859 âmes, soit: pour la population urbaine—de 291.889 habitants, pour la population rurale—de 1.810.970 âmes.

Concernant le mouvement naturel de la population des dix gouvernements mentionnés, on peut noter les chiffres suivants: En 1904 il y avait dans le pays 436.510 naissances (37,7 par 1.000 habitants), 244.202 décès (22,8‰), 71.666 mariages (6,2‰); l'excès des naissances sur le décès pour 1905 a été de 172.308 âmes (14,9‰). En 1906 il y avait dans le pays 430.938 naissances (37,9 par 1.000 habitants), 248.275 décès (21,8‰), 82.472 mariages (7,3‰); l'excès des naissances sur les décès pour 1907 a été de 182.663 âmes (16,1‰).

II. Instruction publique.

L'instruction publique dans le Royaume de Pologne a fait des progrès immenses après la réforme scolaire de 1864. En 1862, d'après le compte-rendu de la Commission de l'Intérieur, il n'y avait que 9,3% de personnes sachant lire et écrire et 90,7% d'illettrés. Trente cinq ans après, le recensement de la population démontre que le % des personnes sachant lire et écrire a triplé et atteint 30,5%.

Les écoles du gouvernement ont suivi un développement et une augmentation parallèles. En 1862 il y avait dans le Royaume 1.400 écoles et 84.500 élèves (un élève sur 58 habitants). Après la réforme scolaire l'instruction publique suit une progression constante. Le pays possédait déjà en 1873—3.280 écoles avec 180.305 élèves; en 1876—3.436 écoles avec 192.505 élèves; en 1903—7.875 écoles avec 417.609 élèves et en 1904—8.693 écoles avec 445.115 élèves (un élève sur 25 habitants).

En 1904 l'Université Impériale de Varsovie, fondée en 1869, avait plus de 1.700 étudiants; l'Institut Polytechnique en comptait plus de 1.100; et l'École Vétérinaire—près de 300. Les 23 établissements secondaires à Varsovie avaient en 1904—10.249 élèves; les 339 écoles municipales primaires en avaient 27.000, sans compter les élèves instruits dans les „kheders“ (écoles confessionnelles israélites).

III. Industrie.

La production industrielle du Royaume de Pologne était restreinte en 1857 à 30 millions de roubles; en 1904 elle avait passé au chiffre colossal de 420¹/₂ millions de roubles, en 1905—de 414 millions de roubles. Cette croissance de la production industrielle, d'après la juste remarque de M-r J. Ianjoul (de l'Académie des Sciences de St.-Petersbourg), ne peut être expliqué que par la sollicitude particulière, dont le gouvernement russe a entouré l'industrie polonaise.

Il y a trente ans, le nombre des ouvriers de fabriques dans le pays n'était que de 85.000, et la somme de la production industrielle était de 97 millions de roubles. En 1904 il y avait dans les dix gouvernements du pays 13.209 fabriques, occupant 252.126 ouvriers, avec une production totale de 420.424.831 roubles! Ainsi, en moins de 30 ans, le nombre des ouvriers de fabriques a triplé et la production industrielle a plus que quadruplé.

En 1905 il y avait dans les dix gouvernements du Royaume de Pologne—10.479 fabriques, occupant 276.747 ouvriers, avec une production totale de 413.858.349 roubles.

En 1906 il y avait dans les dix gouvernements du pays—10.308 fabriques, occupant 283.683 ouvriers, avec une production totale de 430.558.195 roubles.

IV. Question agraire.

Les terres appartenant aux paysans comprennent les 45,58% de la superficie totale des 10 gouvernements du Royaume de Pologne (en 1907—5.134.921 déciatines) et celles des propriétaires de grands domaines les 34,45% (en 1907—3.881.468 déciatines). La grandeur moyenne des lots de paysans atteint 6 déciatines (12 arpents) et la grandeur moyenne des terres achetées par les paysans est de 5 déciatines (10 arpents). Quant à la grandeur moyenne des domaines privés, elle ne dépasse pas (en 1907) 440 déciatines (860 arpents).

Déjà dans le courant des années 1894 à 1904, les terres des propriétaires de domaines ont diminué de 600.000 déciatines, en même temps que les terres de paysans augmentaient presque du même chiffre, soit de 600.000 déciatines (636.600 déciatines). Cet agrandissement des terres de paysans s'est principalement effectué grâce à l'achat par les paysans des terres des propriétaires de domaines, avec le concours de la Banque Foncière rurale du gouvernement.

Si nous examinons la question des servitudes, nous remarquerons que 62,5% des propriétés ont renoncé à celles-ci de 1864 à 1903 et que 37,5% seulement des propriétés les avaient conservées en 1903.

Enfin, la répartition de l'étendue générale des terres des différents propriétaires dans les dix gouvernements du Royaume de Pologne est suivante: terres des paysans—5.134.921 déciatines, terres des propriétaires

des domaines—3.881.468 déciatines, terres de la petite noblesse—690.582 déciatines, terres des habitants de bourgs—302.578 déciatines, terres des villes—150.948 déciatines, terres de la couronne—658.074 déciatines, les majorats—346.896 déciatines, terres d'autres propriétaires—101.262 déciatines, total—11.266.729 déciatines.

Vladimir de Essipoff,

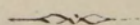
Rédacteur en chef du Comité de Statistique à Varsovie,

Membre de l'Institut international de Statistique,

Professeur de l'Université de Varsovie.

ЕЖЕГОДНИКЪ
ДЕСЯТИ ГУБЕРНІЙ
ЦАРСТВА ПОЛЬСКАГО

ЗА 1907 ГОДЪ.



ЕЖЕГОДНИКЪ

10 губерній Царства Польскаго

по Трудамъ Варшавскаго Статистическаго Комитета за 1907 годъ.

I.

Состояніе населенія 10 губерній Царства Польскаго въ 1907 году.

Въ общихъ цифрахъ состояніе населенія въ десяти губерніяхъ Привислинскаго края за послѣднее десятилѣтіе, отъ переписи 1897 года по 1907 годъ, представляется въ слѣдующемъ видѣ.

Въ 1897 году, переписью населенія Россійской Имперіи, по десяти Привислинскимъ губерніямъ зарегистрировано всего наличнаго народонаселенія — 9.402.253 человекъ.

Въ 1904 году, по даннымъ Варшавскаго Статистическаго Комитета, въ Царствѣ Польскомъ числилось наличнаго народонаселенія — 11.588.585 человекъ, въ 1905 году значилось — 11.312.275 человекъ, въ 1906 году — 11.370.444 человекъ.

Наконецъ, въ 1907 году, по даннымъ XXXIII-го выпуска, въ де-

ести губерніяхъ Царства Польскаго числится всего наличнаго, постояннаго и непостояннаго народонаселенія—11.505.112 человѣкъ.

Такимъ образомъ, за время съ переписи 1897 года по 1907 годъ включительно, населеніе Привислинскаго края увеличилось на 2.102.859 человѣкъ или на 22,4%. Эти цифры абсолютнаго и процентнаго увеличенія населенія будутъ еще значительнѣе, если исключить изъ цифры народонаселенія 1897 года (9.402.253 человѣка) все количество находившихся тогда въ Привислинскомъ краѣ войскъ.

Распредѣленіе населенія Привислинскаго края вообще и по вѣроисповѣданіямъ за 1907 годъ выражается въ нижеслѣдующихъ цифрахъ.

Въ 1907 году, *въ городахъ* края было: православныхъ и старообрядцевъ 91.827 человѣкъ или 3,8%, римско-католиковъ 1.175.983 человѣка или 48,0%, мариавитовъ 33.079 человѣкъ или 1,4%, лютеранъ 157.715 человѣкъ или 6,4%, прочихъ протестантовъ 8.011 человѣкъ или 0,3%, евреевъ 982.859 человѣкъ или 40,1%, прочихъ нехристіанъ 1.077 человѣкъ или 0,0%.

Въ посадахъ въ 1907 году значилось: православныхъ и старообрядцевъ 21.177 человѣкъ или 2,1%, римско-католиковъ 484.882 человѣка или 49,1%, мариавитовъ 2.506 человѣкъ или 0,3%, лютеранъ 20.501 человѣкъ или 2,1%, прочихъ протестантовъ 283 человѣка или 0,0%, евреевъ 458.293 человѣка или 46,4%, прочихъ нехристіанъ 40 человѣкъ или 0,0%.

Въ селахъ въ означенномъ году было: православныхъ и старообрядцевъ 353.801 человѣкъ или 4,4%, римско-католиковъ 7.051.731 человѣкъ или 87,4%, мариавитовъ 23.274 человѣка или 0,3%, лютеранъ 404.956 человѣкъ или 5,0%, прочихъ протестантовъ 18.429 человѣкъ или 0,2%, евреевъ 214.394 человѣка или 2,7%, прочихъ нехристіанъ 294 человѣка или 0,0%.

А всего въ 10 губерніяхъ края въ 1907 году было: православныхъ и старообрядцевъ 466.805 человѣкъ или 4,06%, римско-католиковъ 8.712.596 человѣкъ или 75,73%, мариавитовъ 58.859 человѣкъ или 0,51%, лютеранъ 583.172 человѣка или 5,07%, прочихъ протестантовъ

26.723 человекъ или 0,23%, евреевъ 1.655.546 человекъ или 14,39%, прочихъ нехристіанъ 1.411 человекъ или 0,01%.

При всемъ этомъ въ цѣломъ Привислинскомъ краѣ плотность населенія на 1 квадр. версту составляла 106,1 человекъ; общій приростъ населенія за годъ составлялъ 134.668 человекъ, процентъ-же прироста равнялся 1,2. Во всемъ наличномъ населеніи края приходилось 103,7 женщинъ на 100 мужчинъ. Постоянное населеніе составляло 81,4%, непостоянное—18,6%, въ томъ числѣ иностранцевъ было 0,7%.

Общее состояніе населенія въ Привислинскомъ краѣ по отдѣльнымъ его губерніямъ, къ 1 января 1907 года, представлялось въ слѣдующемъ видѣ.

Въ городѣ Варшавѣ къ 1 января 1907 года всего наличнаго населенія было 764.647 человекъ (370.239 мужчинъ и 394.408 женщинъ); въ Варшавской губерніи (безъ гор. Варшавы) наличнаго населенія было 1.601.864 человекъ (783.550 мужчинъ и 818.314 женщинъ); въ Калишской губерніи—1.136.015 человекъ (558.689 мужчинъ и 577.326 женщинъ); въ Кѣлецкой губерніи—935.277 человекъ (449.929 мужчинъ и 485.348 женщинъ); въ Ломжинской губерніи — 614.918 человекъ (299.471 мужчина и 315.447 женщинъ); въ Люблинской губерніи—1.411.974 человекъ (702.936 мужчинъ и 709.038 женщинъ); въ Петроковской губерніи — 1.796.889 человекъ (880.690 мужчинъ и 916.199 женщинъ); въ Плоцкой губерніи—669.956 человекъ (328.423 мужчины и 341.533 женщины); въ Радомской губерніи — 1.033.110 человекъ (517.404 мужчины и 515.706 женщинъ); въ Сувалкской губерніи — 620.965 человекъ (297.224 мужчины и 323.741 женщина); въ Сѣдлецкой губерніи—919.497 человекъ (459.615 мужчинъ и 459.882 женщины); итого по десяти губерніямъ края было всего наличнаго населенія въ 1907 году—11.505.112 человекъ (въ томъ числѣ 5.648.170 мужчинъ и 5.856.942 женщины).

Въ заключеніе напомнимъ, что нынѣ въ Привислинскомъ краѣ числится 1.284 гмины, 355 посадовъ и 116 городовъ. По размѣрамъ населенія въ тысячахъ, какъ и въ прежніе два года, преобладаютъ гмины и города съ населеніемъ отъ 2 до 15 тысячъ жителей. Гминъ и городовъ съ населеніемъ только до 1 тысячи жителей въ Царствѣ

Польскомъ не имѣется вовсе; съ населеніемъ отъ 1 до 2 тысячъ во всемъ краѣ значится только 4 гмины. Гминь-же и городовъ съ населеніемъ отъ 2 до 15 тысячъ числится 1.356 (отъ 2 до 10 тысячъ — 1.205, и отъ 10 до 15 тысячъ — 151) Гминь и городовъ съ населеніемъ отъ 15 до 30 тысячъ имѣется 22. Далѣе, гминь и городовъ съ населеніемъ отъ 30 до 50 тысячъ значится 11 и отъ 50 до 60 тысячъ 3. И, наконецъ, четыре города (Сосновицы, Ченстоховъ, Лодзь и Варшава) имѣютъ населенія свыше 60 тысячъ (Сосновицы—66.613, Ченстоховъ—65.893, Лодзь—328.383, Варшава—764.647 человекъ).

Въ заключеніе скажемъ два слова о маріавитахъ и остановимся хотя вкратцѣ на разсмотрѣніи вопросовъ о численности маріавитовъ въ десяти губерніяхъ Царства Польскаго, о ихъ распредѣленіи по городамъ и селамъ Привислинскаго края и т. п.

До 1906 года регистрація численности маріавитовъ была фактически невозможна; и только начиная съ 1906 года можно приблизительно судить о количествѣ приверженцевъ этого ученія. И вотъ, согласно послѣднимъ даннымъ Варшавскаго Статистическаго Комитета (Труды Комитета, выпускъ XXXIII), оказывается, что къ 1 января 1907 года въ десяти губерніяхъ Царства Польскаго было всего 58.859 человекъ маріавитовъ (въ томъ числѣ мужчинъ 29.979 и женщинъ 28.880). Несомнѣнно, въ виду быстрого распространенія этого ученія, къ 1 января 1908 года число ихъ, пожалуй, удвоится и достигнетъ, быть можетъ, 100—120 тысячъ. Но это покажетъ будущее.

Въ настоящее же время мы можемъ дѣлать различные выводы и заключенія лишь на основаніи данныхъ о наличномъ маріавитскомъ населеніи въ Привислинскомъ краѣ только къ 1 января 1907 года. Въ данномъ случаѣ интересно отмѣтить то обстоятельство, что, изъ общаго числа 59-ти тысячъ маріавитовъ, 33 тысячи (33.079) приходится на городское населеніе края, 23 тысячи (23.274)—на сельское его населеніе и 2½ тысячи (2.506)—на жителей посадовъ.

Такимъ образомъ, въ 1906 году наибольшее число маріавитовъ принадлежало къ городскому, по-преимуществу рабочему классу; при чемъ въ одной только Лодзи ихъ насчитывалось около 28 тысячъ (27.967 человѣкъ); въ городѣ Згержѣ къ 1 января 1907 года ихъ было уже 3.769 человѣкъ при 4.712 католикахъ и т. д. Въ Варшавѣ въ 1906 году было зарегистрировано лишь весьма незначительное число маріавитовъ, а между тѣмъ теперь извѣстно, что на всей Прагѣ (за Вислой) и на всемъ Повисльѣ Варшавы ихъ нынѣ очень много.

Что касается сельскаго населенія Привислинскаго края, то въ 1906 году было всего больше маріавитовъ въ тѣхъ гминахъ, въ которыхъ сосредоточены крупные фабрики и заводы, то-есть въ районахъ наибольшаго скопленія рабочаго населенія, какъ на примѣръ въ гминѣ Добра (Брезинскаго уѣзда Петроковской губерніи), гдѣ насчитывалось 3.700 человѣкъ маріавитовъ при 2.860 католикахъ. Въ настоящее время ученіе маріавитовъ проникаетъ уже все болѣе и болѣе и въ среду сельскаго, крестьянскаго населенія Привислинскаго края, что, вѣроятно, и можно будетъ отмѣтить въ данныхъ о населеніи Царства Польскаго къ 1 января 1908 года.

II.

Движеніе населенія въ 10 губерніяхъ Привислинскаго края и приростъ его къ 1907 году.

Въ десяти губерніяхъ Привислинскаго края въ 1906 году всего: родилось—430.938 человекъ, умерло—248.275 человекъ, заключено браковъ—82.472, приростъ населенія къ 1907 году равнялся 182.663 человекъ.

Что касается *рожденій*, то при общемъ въ краѣ итогѣ 430.938 родившихся, въ 1906 году родилось: мальчиковъ 218.527 и дѣвочекъ 212.411. Такимъ образомъ, на 100 родившихся дѣвочекъ приходилось 102,9 мальчиковъ. Отношеніе же рождаемости къ смертности было въ 1906 году таково, что на 100 умершихъ было 173,6 родившихся; (въ 1904 же году на 100 умершихъ приходилось 162,5 родившихся).

По отдѣльнымъ губерніямъ края рождаемость въ 1906 году была такая: въ городѣ Варшавѣ родилось 33.435 человекъ, въ Варшавской губерніи—54.818, въ Калишской губерніи—45.604, въ Кѣлецкой—31.717, въ Ломжинской—19.751, въ Люблинской—49.464, въ Петровской—80.593, въ Плоцкой—21.441, въ Радомской—38 885, въ Сувалкской 18.419, въ Сѣдлецкой 36.811; всего родилось: въ городахъ—96.204 и въ гминахъ—334.734 человекъ.

Отношеніе-же рождаемости къ смертности по отдѣльнымъ губерніямъ края было слѣдующее: На 100 умершихъ было родившихся: въ г. Варшавѣ 204,5, въ Варшавской губерніи—183,3, въ Калишской

182,5, въ Кѣлецкой—178,7, въ Ломжинской—162,5, въ Люблинской—169,5, въ Петроковской—180,1, въ Плоцкой—147,0, въ Радомской—171,2, въ Сувалкской—132,9, въ Сѣдлецкой—167,0; во всемъ-же краѣ въ городахъ—178,1 и въ гминахъ—172,3.

Процентъ внѣбрачныхъ дѣтей въ общемъ числѣ родившихся въ десяти губерніяхъ Царства Польскаго равнялся—2,7% (въ городахъ—5,2%, въ селахъ—2,0%).

Сравнивая данныя о рождаемости въ 10 губерніяхъ Царства Польскаго за трехлѣтіе 1904—1906 гг., мы получаемъ такіе результаты. Въ 1904 году, во всемъ Царствѣ Польскомъ на 1000 жителей родилось—37,7, а въ 1906 году—37,9; (при этомъ въ 1904 году во всемъ краѣ незаконныхъ въ числѣ родившихся было 3,6%, а въ 1906 году, какъ замѣчено выше,—2,7%).

Что-же касается *смертности*, то при общемъ въ краѣ числѣ умершихъ 248.275, въ 1906 году умерло: мужчинъ — 125.013, женщинъ—123.262. Такимъ образомъ, на 100 умершихъ женщинъ приходилось 101,4 мужчинъ. Отношеніе-же смертности къ рождаемости, какъ было замѣчено выше, было въ 1906 году таково, что на 100 умершихъ приходилось 173,6 родившихся.

По отдѣльнымъ губерніямъ края смертность въ 1906 году была слѣдующая. Въ городѣ Варшавѣ умерло 16.351 человекъ, въ Варшавской губерніи — 29.899, въ Калишской — 24.987, въ Кѣлецкой — 17.744, въ Ломжинской—12.158, въ Люблинской—29.180, въ Петроковской—44.744, въ Плоцкой—14.583, въ Радомской—22.717, въ Сувалкской—13.864, въ Сѣдлецкой—22.048; всего-же умерло въ городахъ—54.019, въ гминахъ—194.256 человекъ.

Сравнивая и здѣсь наши цифры смертности 1906 года съ такими же цифрами 1904 года, мы видимъ за это трехлѣтіе слѣдующее отношеніе числа умершихъ къ числу всего населенія: Въ 1904 году во всемъ Привислинскомъ краѣ на 1000 жителей умерло 22,8, а въ 1906 году — 21,8.

Такимъ образомъ, въ общихъ чертахъ относительныя цифры смертности въ Привислинскомъ краѣ не высоки, что можетъ служить хо-

рошимъ показателемъ санитарныхъ условій въ губерніяхъ Царства Польскаго. (Ср. ниже отдѣлъ IV).

Далѣе, что касается браковъ, то въ 1906 году въ десяти губерніяхъ Привислинскаго края было заключено — 82.472 брака; въ томъ числѣ въ городахъ—21.412 браковъ и въ гминахъ, то-есть въ селахъ и посадахъ—61.060 браковъ.

По отдѣльнымъ губерніямъ края цифры заключенныхъ въ 1906 году браковъ располагаются слѣдующимъ образомъ: въ городѣ Варшавѣ было заключено браковъ—7.982, въ Варшавской губерніи—11.037, въ Калишской—7.181, въ Кѣлецкой—7.321, въ Ломжинской—4.122, въ Люблинской—9.030, въ Петроковской—14.558, въ Плоцкой — 3.804, въ Радомской—7.068, въ Сувалкской—3.029, въ Сѣдлецкой—7.340.

Сравнивая эти данныя о бракахъ среди населенія десяти губерній Царства Польскаго за 1906 годъ съ подобными-же данными за 1904 годъ мы получаемъ за это трехлѣтіе слѣдующія относительныя величины: во всѣхъ губерніяхъ Привислинскаго края вмѣстѣ было заключено браковъ на 1000 жителей въ 1904 году — 6,2, а въ 1906 году — 7,3.

Наконецъ, что касается естественнаго *прироста* населенія въ десяти губерніяхъ Привислинскаго края за 1906 годъ, къ 1 января 1907 года, то по всему краю онъ равняется 182.663 человекъ. По отдѣльнымъ же губерніямъ Царства Польскаго особо, естественный приростъ за этотъ годъ выражается въ нижеслѣдующихъ цифрахъ.

Въ городѣ Варшавѣ естественный приростъ населенія за 1906 годъ, то-есть къ 1 января 1907 года, равнялся—17.084 человекъ, въ Варшавской губерніи—24.919, въ Калишской—20.617, въ Кѣлецкой—13.973, въ Ломжинской — 7.593, въ Люблинской -- 20.284, въ Петроковской—35.849, въ Плоцкой—6.858, въ Радомской — 16.168, въ Сувалкской—4.555, въ Сѣдлецкой—14.763; итого въ десяти губерніяхъ Привислинскаго края, какъ было замѣчено выше, 182.663 человекъ; въ томъ числѣ въ городахъ края—42.185 человекъ, а въ селахъ и посадахъ—140.478 человекъ.

Сравнивая опять наши данныя о естественномъ приростѣ насе-

ленія за 1906 годъ съ таковыми-же за 1904 годъ, мы получаемъ за это трехлѣтіе слѣдующія относительныя величины: во всѣхъ десяти губерніяхъ Привислинскаго края вмѣстѣ за 1904 годъ прибыло на 1000 жителей—14,9, а за 1906 годъ—16,1.

III.

Народное образованіе въ Привислинскомъ краѣ.

Изъ точныхъ данныхъ о числѣ училищъ и числѣ учащихся мужскаго и женскаго пола, а равно изъ общихъ свѣдѣній о состояніи населенія въ десяти губерніяхъ Царства Польскаго за 1904 годъ (къ 1-му января 1905 года: мужчинъ 5.548.895, женщинъ 5.763.380, всего 11.312.275 человекъ),—можно получить слѣдующія интересныя сопоставленія за 1904/5 годъ.

На 1 учебное заведеніе въ Царствѣ Польскомъ приходится 51,2 учащихся.

На 1000 мужчинъ приходится 55,1 учащихся мужскаго пола.

На 1000 женщинъ приходится 24,2 учащихся женскаго пола.

На 1000 жителей обоого пола приходится 39,3 учащихся обоого пола.

При всемъ этомъ относительная сумма расходовъ, производимыхъ въ губерніяхъ Царства Польскаго на народное просвѣщеніе, и въ 1904 году, не смотря на колоссальную цифру населенія (почти одиннадцать съ половиною милліоновъ), по-прежнему была неизмѣримо выше таковой же относительной суммы расходовъ въ другихъ губерніяхъ Имперіи. Именно, сумма этихъ расходовъ на просвѣщеніе достигала въ Привислинскомъ краѣ 47 копѣекъ на 1 жителя!—цифра, не встрѣчающаяся въ другихъ губерніяхъ Имперіи, гдѣ на жителя приходится расходовъ

по просвѣщенію всего на всего отъ 9 до 30 копѣекъ на одного жителя.

Еще десять лѣтъ тому назадъ по даннымъ переписи 1897 года, процентъ грамотныхъ въ Привислинскомъ краѣ, сравнительно съ цифрою ихъ за шестидесятые годы (9,3%) увеличился болѣе чѣмъ въ три раза, достигнувъ 30,5% въ среднемъ для всего края.

Принявъ и нынѣ хотя-бы этотъ-же % грамотныхъ въ Царствѣ Польскомъ (30,5), можно сказать, что при $11\frac{1}{2}$ милліонахъ населенія въ краѣ, болѣе $3\frac{1}{2}$ милліоновъ, то-есть почти $\frac{1}{3}$ населенія, грамотны. Этотъ средній процентъ грамотныхъ въ здѣшнемъ краѣ значительно выше процента ихъ среди населенія большинства губерній Европейской Россіи, гдѣ средній процентъ грамотныхъ ограничивается только 19,78%. Такъ, на примѣръ, въ земскихъ губерніяхъ количество грамотныхъ таково: во Владимірской губерніи 26,93%, въ Вологодской 19,50%, въ Воронежской 16,12%, въ Вятской 17,98%, въ Екатеринославской 16,90%, въ Пензенской 15,83%, въ Полтавской 15,33%, въ Тверской 24,60%, въ Харьковской 16,21%, въ Черниговской 16,49% грамотныхъ и т. д.

Все вышеизложенное, конечно, свидѣтельствуетъ о благопріятномъ ростѣ и развитіи дѣла народнаго просвѣщенія въ десяти губерніяхъ Царства Польскаго, благодаря особеннымъ заботамъ по этому вопросу нашего правительства, благодаря громаднымъ размѣрамъ государственныхъ расходовъ на дѣло мѣстнаго народнаго образованія и благодаря тому обилію среднихъ и низшихъ школь, какого не встрѣчается въ другихъ губерніяхъ Имперіи¹⁾.

Именно, изъ данныхъ Варшавскаго Статистическаго Комитета и изъ данныхъ Варшавскаго Учебнаго Округа усматривается ниже-слѣдующее.

¹⁾ Согласно даннымъ Центрального Статистическаго Комитета за 1903 годъ въ собственно Европейской Россіи одно начальное (низшее) училище приходится на 55 квадр. верстъ, а въ Привислинскихъ губерніяхъ на 25 кв. верстъ.

Учебныхъ заведеній вѣдомствъ *Министерства Народнаго Просвѣщенія* въ Привислинскомъ краѣ за 1904/5 годъ было слѣдующее число.

Высшихъ учебн. зав.—3, съ числомъ учащихъ 121 и съ 2.358 учащимися. Общія издержки на учащихся составили въ 1904 году 880.719 р. 40 к.; въ томъ числѣ издержки казны равнялись 654.736 р. 52 к.; средняя стоимость обученія одного студента вообще составляла въ годъ 373 р. 50 к., собственно-же казнѣ 277 р. 66 к. Одно высшее учебное заведеніе М. Н. П. приходилось на 36.150,5 кв. в. (а съ Политехникой—на 27.112,9 кв. в.) и на 3.770.758 жителей; а одинъ учащійся на 45,99 кв. в. и на 4.797 жителей.

Среднихъ учебн. зав. М. Н. П. было въ 1904/5 году 66, съ 1.318 учащими и съ 22.421 учащимся. Общія издержки на учащихся составили въ годъ 2.200.702 р. 97 к.; издержки-же казны 1.326.719 р. 17 к.; средняя стоимость обученія одного ученика или ученицы вообще равнялась за годъ 103 р. 85 к., а для казны 62 р. 61 к. Одно среднее учебное заведеніе приходилось на 1.643,2 кв. в. и на 171.398 жителей, а одинъ учащійся на 4,86 кв. в. и на 506 жителей.

Низшихъ учебн. зав. М. Н. П. и Св. Синода вмѣстѣ было 4.290 (въ томъ числѣ 354 церковно-приходскихъ школы) съ 5.306 учащими и съ 293.358 учащимися. Общія издержки на учащихся равнялись за годъ 2.205.750 р. 23 к., издержки-же казны 481.449 р. 22 к.; средняя стоимость обученія одного учащагося вообще равнялась 7 р. 52 к., а собственно для казны 1 р. 65 к. въ годъ или 3 р. 30 к. за два года¹⁾. Одно начальное училище приходилось на 25,3 кв. в. и на 2.636 жителей, а одинъ учащійся на 0,37 кв. в. и на 38 жителей.

Итого по Мин. Нар. Просв. было: учебныхъ заведеній 4.359 съ 6.745 учащими при 318.137 учащихся. Общія издержки на учащихся всѣхъ заведеній М. Н. П. равнялись 5.287.172 р. 60 к., издержки казны 2.462.904 р. 91 к.; средняя стоимость обученія одного учащагося въ годъ равнялась вообще 16 р. 62 к., а для казны 7 р.

¹⁾ А въ 1905/6 году даже: 1 р. 97 к. въ годъ или 3 р. 94 к. за два года, т. е. почти 4 руб.

74 к. Одно учебное заведение М. Н. П. приходилось на 24,9 кв. в. и на 2.595 жителей, а одинъ учащійся на 0,34 кв. в. и на 35 жителей.

Учебныхъ-же заведений *другихъ вѣдомствъ кромѣ М. Н. П.* было въ 10 губерніяхъ Привислинскаго края слѣдующее число: *Низшихъ учебн. зав.* 2 съ 223 учащимися; *среднихъ учебн. зав.* 24 съ 7.019 учащимися и *высшее учебн. зав.* 1 съ 1.140 учащимися (при 50 учащихся). Итого учебныхъ заведений *другихъ вѣдомствъ* было въ 1904 году 27 съ 8.382 учащимися.

А всего въ 1904 году было: Низшихъ учебныхъ заведений 4.292 съ 293.581 учащимися; такъ что одно училище приходилось на 25,3 кв. в. и на 2.635 жителей, а одинъ учащійся на 0,37 кв. в. и на 38 жителей. Среднихъ учебныхъ заведений было 90 съ 29.440 учащимися; такъ что одно училище приходилось на 1.205,0 кв. в. и на 125.698 жителей, а одинъ учащійся на 3,68 кв. в. и на 384 жителя. Высшихъ учебныхъ заведений было 4 съ 3.498 учащимися (при 171 учащихся); такъ что одно высшее учебное заведение приходилось на 27.112,9 кв. в. и на 2.828.063 жителей, а одинъ учащійся на 31,00 кв. в. и на 3.233 жителя.

Наконецъ, *частныхъ училищъ* было 595, съ 2.616 учащими и съ 42.278 учащимися; такъ что одно частное училище приходилось на 182,3 кв. в. и на 19.012 жителей, а одинъ учащійся на 2,56 кв. в. и на 267 жителей. Еврейскихъ-же училищъ было въ 1904 году 3.712 съ 4.589 учащими и съ 76.318 учащимися; такъ что одно училище приходилось на 29,2 кв. в. и на 3.047 жителей, а одинъ еврей-учащійся (въ частн. шк.) на 1,42 кв. в. и на 148 жителей.

Такимъ образомъ, *окончательный итогъ школьнаго дѣла за 1904 годъ* таковъ: учебныхъ заведений было въ краѣ 8.693 съ 13.950 учащими¹⁾ и съ 445.115 учащимися; такъ что одно учебное заведение приходилось на 12,5 кв. в. и на 1.301 жителей, а одинъ учащійся на 0,24 кв. в. и на 25 жителей.

¹⁾ Безъ учащихся въ учебныхъ заведенияхъ *другихъ вѣдомствъ*, кромѣ М. Н. П.

Въ заключеніе, скажемъ еще два слова о грамотности въ Привислинскомъ краѣ, въ виду того, что въ Государственной Думѣ, въ ноябрѣ 1907 года, одинъ изъ депутатовъ привелъ не совсѣмъ точныя данныя по этому вопросу. Именно, онъ заявилъ, что большой процентъ грамотныхъ въ Царствѣ Польскомъ (30,5% по переписи) „указываетъ на большое развитіе народнаго просвѣщенія, но это не говоритъ еще о роли правительства въ этомъ отношеніи, такъ какъ среди этихъ грамотныхъ между поляками 60%, которые грамотны только по польски, значить учились дома или въ тайныхъ школахъ”.

Это заявленіе оказывается несогласнымъ съ дѣйствительностію. Редакція Варшавскаго Статистическаго Комитета имѣетъ въ своемъ распоряженіи официальные статистическія свѣдѣнія о призывныхъ въ 10 губерніяхъ Царства Польскаго за 25 лѣтъ, которыя вполне опровергаютъ это голословное утвержденіе. Возьмемъ хотя бы только періодъ ближайшій къ переписи населенія, а именно 1890—1898 года¹⁾. И вотъ оказывается, что въ 1890—1898 годахъ, при 464.982 освидѣтельствованныхъ призывныхъ, было изъ нихъ лицъ, умѣвшихъ читать и писать 127.714, то-есть 27,5% въ среднемъ для всего края. Изъ этой цифры 84.899 или 18,3% *умѣли читать и писать по-русски*, а 42.815 или 9,2% *умѣли читать на польскомъ и другихъ языкахъ*.

При этомъ, въ періодъ времени съ 1890 по 1898 годъ, при 27,5 процентахъ въ среднемъ для края грамотныхъ призывныхъ, умѣвшихъ читать и писать, въ четырехъ губерніяхъ замѣчается среди призывныхъ даже еще бѣльшій процентъ лицъ, умѣвшихъ читать и писать; именно въ губерніяхъ: Варшавской—41,0%, Сувалкской—35,1%, Плоцкой—33,0% и Сѣдлецкой—30,2%. Въ то же время, при 18,3 процентахъ въ среднемъ для края призывныхъ, умѣвшихъ читать и писать *по-русски*, и при 9,2 процентахъ, умѣвшихъ читать и писать на какомъ-либо *другомъ языкѣ*,—въ отдѣльныхъ губерніяхъ проценты эти еще нагляднѣе. Такъ, въ Варшавской губерніи призывныхъ, чи-

¹⁾ Подробнѣе см. XXII выпускъ „Трудовъ Варшавскаго Статистическаго Комитета“.

тавшихъ по-русски было 29,7%, на другомъ языкѣ 11,3; въ Плоцкой губерніи—по-русски 22,0%, на другомъ языкѣ 11,0%; въ Сувалкской губерніи—по-русски 20,6%, на другомъ языкѣ (въ томъ числѣ и на литовскомъ) 14,5%; въ Сѣдлецкой губерніи—по-русски 19,1%, на другомъ языкѣ 11,1% и т. д.

VI.

Народное здравіе въ Привислинскомъ краѣ.

По даннымъ Главнаго Врачебнаго Инспектора М. В. Д. въ Привислинскихъ губерніяхъ на 1.000 жителей было зарегистрировано больныхъ: въ 1898 году —106, въ 1899 г.—83, въ 1900 г.—84, въ 1901 г.—101, въ 1902 г.—106, въ 1903 г.—110, въ 1904 г.—118; въ послѣднемъ числѣ пользованныхъ врачами—115, фельдшерами—3, въ больницахъ—8,7.

Отдѣльныя губерніи Привислинскаго края по относительнымъ числамъ всѣхъ зарегистрированныхъ въ 1904 году больныхъ располагаются въ слѣдующемъ порядкѣ:

На 1.000 жителей зарегистрировано больныхъ:

	Всего.	Врачами.	Фельдшерами.	Въ больницахъ.
г. Варшава	724	691	33	64,5
Петроковская губ.	143	143	—	8,2
Плоцкая губ.	133	133	—	3,6
Сѣдлецкая губ.	78	78	—	4,6
Люблинская губ.	68	58	10	6,8
Кѣлецкая губ.	67	63	4	3,7
Варшавская губ.	64	64	—	2,6
Ломжинская губ.	49	49	—	3,1
Радомская губ.	44	44	—	3,9

	Всего.	Врачами.	Фельдшерами.	Въ больницахъ.
Калишская губ. . .	37	37	—	4,7
Сувалкская губ. . .	37	34	3	3,0

Что касается въ частности отдѣльныхъ заразныхъ болѣзней, то въ Привислинскомъ краѣ на 10.000 жителей было зарегистрировано въ 1904 году больныхъ: оспой—13,4¹⁾, корью—15,1, скарлатиною—15,8, коклюшемъ—8,6, гриппомъ—21,0, дифтеріей—13,2, брюшнымъ тифомъ 10,7 сыпнымъ тифомъ—1,6, возвратнымъ тифомъ—0,2, неопредѣленнымъ и смѣшаннымъ тифомъ—3,2, дизентеріей—5,3, цынгой—0,2, крупозной пнеймоніей—16,9, маляріей—9,9, сифилисомъ—9,0, чесоткою—15,1, трахомою—9,7.

Что касается врачебной помощи, то можно отмѣтить слѣдующія важнѣйшія данныя за 1904 годъ.

На одного гражданскаго врача приходилось въ Привислинскихъ губерніяхъ 1.450 жителей въ городахъ, 30.090 въ уѣздахъ, всего 6.780 жителей; (въ среднемъ-же для европейской Россіи на 1 врача приходилось 8.010 жителей).

На одного фельдшера или фельдшерицу приходилось въ здѣшнемъ краѣ 2.460 жителей въ городахъ, 11.760 въ уѣздахъ, всего 7.080 жителей; (въ среднемъ-же для европейской Россіи на 1 фельдшера приходилось 6.540 жителей).

На одну больничную кровать въ общихъ больницахъ приходилось въ среднемъ въ Привислинскихъ губерніяхъ 2.200 жителей; (въ неземскихъ губерніяхъ Россіи 2.400, въ земскихъ губерніяхъ 1.300 жителей).

На одну аптеку въ здѣшнемъ краѣ приходилось 21.229 жителей, а въ европейской Россіи на одну аптеку приходится 34.790 жителей.

Ко всему вышеизложенному добавимъ, что уже въ девяностыхъ годахъ Привислинскій край по относительному количеству врачей уступалъ только одному Остзейскому краю и превосходилъ всѣ

¹⁾ Прививокъ-же оспы на 1000 жителей было въ краѣ 375.

остальные губернии Россіи. А именно въ то время пропорція врачей была такова:

- для всей Россіи—1 врачъ на 11.000 жителей;
- на Кавказѣ—1 врачъ на 22.000 жителей;
- въ Остзейскомъ краѣ—1 врачъ на 5.700 жителей;
- въ Привислинскомъ краѣ—1 врачъ на 8.635 жителей;
- въ частности въ гор. Варшавѣ—1 врачъ на 1.075 жителей.

Нынѣ количество врачей въ Привислинскомъ краѣ увеличилось настолько, что, на примѣръ, въ Варшавѣ 1 врачъ приходится уже не на 1.075 жителей, а на 750 жителей, а во всемъ краѣ (по свѣдѣніямъ 1904 года) 1 врачъ приходится уже на 6.780 жителей (см. выше).

Еще въ 1873 году въ городахъ здѣшняго края было всего: 68 больницъ и 646 врачей, а въ 1904 году было уже: 91 больница (на 5.810 кроватей) и 1.613 врачей, не считая военныхъ.

Изъ приведенныхъ данныхъ явствуетъ, такимъ образомъ, что изъ отдѣльныхъ частей Россіи, въ Привислинскомъ краѣ медицинская помощь наиболѣе доступна, какъ по относительной численности медицинскаго персонала, такъ и по его сравнительной близости къ заболѣвшему, въ виду не большихъ сравнительно районовъ пространствъ ¹⁾.

Таково было вкратцѣ общее санитарное состояніе Привислинскаго края, а равно состояніе лечебно-больничнаго дѣла въ краѣ за 1904 годъ.

Въ заключеніе-же, для общей характеристики относительнаго здоровья населенія десяти Привислинскихъ губерній, не бесполезно привести сравнительныя данныя о числѣ забракованныхъ по болѣзни призывныхъ въ означенныхъ губерніяхъ за 1890—1898 годы ²⁾ и за 1904 годъ ³⁾:

¹⁾ См. „Ежегодникъ Россіи 1905 г.“, стр. 635.

²⁾ Статистическія свѣдѣнія о призывныхъ въ десяти губерніяхъ края за 25 лѣтъ, XXII выпускъ „Трудовъ Варшавскаго Статистическаго Комитета“, 1906, стр. 26.

³⁾ Управление Главнаго Лечебнаго Инспектора М. В. Д. Отчетъ о состояніи народнаго здравія и организаціи лечебной помощи въ Россіи за 1904 годъ, Сиб., 1906, стр. 15—280.

% призывныхъ, забракованныхъ по болѣзни
въ 1890—1898 гг. въ 1904 г.

Губерніи:

Варшавская	14,3	7,9
Калишская	26,1	8,1
Кѣлецкая	7,8	9,5
Ломжинская	14,6	9,2
Люблинская	5,0	5,2
Петроковская	12,8	5,9
Плоцкая	12,1	10,7
Радомская	11,7	9,5
Сувалкская	9,5	16,0
Сѣдлецкая	12,0	8,1
Въ 10 губерніяхъ	12,7	8,0

V.

Народная нравственность въ Привислинскомъ краѣ.

Состояніе народной нравственности въ Привислинскомъ краѣ за десятилѣтіе съ 1894 по 1904 годъ лучше всего усматривается на цифрахъ относительной преступности въ краѣ въ началѣ, въ серединѣ и въ концѣ этого десятилѣтія.

Именно, оказывается, что въ 1894 году (при общей цифрѣ населенія въ краѣ, по свѣдѣніямъ 1893 года, 8.808.969 чел.¹⁾, было здѣсь осуждено окружными судами за различнаго рода преступленія и проступки 8.078 человекъ, то-есть 9,2 человекъ на 10.000 жителей или 91,7 на 100.000 жителей. Въ 1897 году (при общей цифрѣ населенія въ краѣ 9.402.253²⁾ было здѣсь осуждено окружными судами за различнаго рода преступныя дѣянія 8.514 человекъ, то-есть 9,1 человекъ на 10.000 жителей или 90,6 на 100.000 жителей. И, наконецъ, въ 1903 году (при общей цифрѣ населенія въ краѣ 11.588.585³⁾ было здѣсь осужденныхъ окружными судами по различнымъ преступнымъ

¹⁾ По даннымъ XI-го выпуска „Трудовъ Варшавскаго Статистическаго Комитета“.

²⁾ По даннымъ первой всеобщей переписи населенія 1897 года.

³⁾ По даннымъ XII-го выпуска „Трудовъ Варшавскаго Статистическаго Комитета“.

посягательствамъ 7.845 человекъ, то-есть 6,8 человекъ на 10.000 жителей или 67,7 на 100.000 жителей.

Болѣе-же детальныя свѣдѣнія по вопросу о характерѣ и размѣрахъ преступности въ десяти губерніяхъ Привислинскаго края были помѣщены въ XXXI-мъ выпускѣ „Трудовъ” Комитета въ двухъ спеціальныхъ таблицахъ, въ коихъ всѣ осужденные здѣсь за разнаго рода преступныя дѣянія въ періодъ съ 1894 по 1904 годъ были распределены: во-первыхъ, по родамъ преступленій, и, во-вторыхъ, по окружнымъ судамъ.

Изъ этихъ таблицъ усматривается, что за отдѣльные годы рассматриваемаго десятилѣтія, съ 1894 по 1904 годъ, въ десяти губерніяхъ Привислинскаго края было осуждено за разнаго рода преступныя дѣянія слѣдующее число лицъ мужскаго и женскаго пола:

Въ 1894 году мужчинъ 6.640, женщинъ 1.438, итого 8.078; въ 1895 году мужчинъ 5.541, женщинъ 1.151, итого 6.692; въ 1896 году мужчинъ 5.997, женщинъ 1.148, итого 7.145; въ 1897 году мужчинъ 6.998, женщинъ 1.516, итого 8.514; въ 1898 году мужчинъ 7.150, женщинъ 1.535, итого 8.685; въ 1899 году мужчинъ 7.189, женщинъ 1.681, итого 8.970; въ 1900 году мужчинъ 7.051, женщинъ 1.620, итого 8.671; въ 1901 году мужчинъ 8.359, женщинъ 1.939, итого 10.298; въ 1902 году мужчинъ 6.580, женщинъ 1.363, итого 7.943, и въ 1903 году мужчинъ 6.583, женщинъ 1.262, итого 7.845.

Приведенныя данныя имѣютъ, такимъ образомъ, въ виду—общее число осужденныхъ въ общихъ судебныхъ учрежденіяхъ (то-есть въ окружныхъ судахъ) Округа Варшавской Судебной Палаты. Если мы присоединимъ къ нимъ еще и общее число осужденныхъ въ мировыхъ судахъ десяти губерній Царства Польскаго (хотя-бы и безъ гминныхъ судовъ), то мы получимъ уже почти совершенно полную картину размѣровъ важнѣйшихъ формъ преступности въ Привислинскомъ краѣ за 1894—1904 годы.

Изъ такихъ сводныхъ данныхъ усматривается уже, что въ 1894 году (при общей цифрѣ населенія въ краѣ, по свѣдѣніямъ 1893 года, 8.808.969 чел.) было осуждено въ Привислинскомъ краѣ окружными

и мировыми судами ¹⁾ за различного рода преступлений и проступки 163.808 человекъ, то-есть 186.0 на 10.000 жителей или 1859,6 на 100.000 жителей. Въ 1903-же году (при общей цифрѣ населенія въ краѣ 11.588.585 чел.) было здѣсь осужденныхъ окружными и мировыми судами ¹⁾ по различнымъ преступнымъ посягательствамъ 197.467 человекъ, то-есть 170,4 человекъ на 10.000 или 1704,0 на 100.000 жителей.

Состояніе-же общественной нравственности въ Привислинскомъ краѣ за послѣдніе годы характеризуется сильнымъ повышеніемъ цифръ преступности, особливо въ области различныхъ разбойныхъ нападений, грабительствъ и политическихъ убійствъ—благодаря развитію социально-революціоннаго движенія въ краѣ.

Подводя итогъ террору социалистическихъ партій, нельзя не остановиться на слѣдующей цифрѣ всѣхъ данныхъ за 1905 годъ: убиты 1 полицейскій офицеръ, 63 нижнихъ чина; ранены: оберъ-полицеймейстеръ Варшавы, полицеймейстеры Сѣдлеца, Радома, Калиша, Влоцлавска, Ченстохова, 4 полицейскихъ офицера и 93 нижнихъ чина; ушиблены 2 полицейскихъ офицера и 25 нижнихъ чиновъ; кромѣ того убиты извѣстные богатые фабриканты: Куницеръ въ Лодзи и Шень въ Сосновицахъ ²⁾.

Изъ числа событій 1906 года, напомнимъ покушеніе на жизнь Генераль-Губернатора Генераль-Адъютанта Скалона, убійство его Помощника по полицейской части Генераль-Маіора Маркграфскаго, убійства генераловъ Вонлярлярскаго, Цукато и Вестенрика, полковниковъ Николаева, Обручева и Плотто, убійства начальника Привисл. ж. д. Иванова, начальника учебной дирекціи Станкевича, комиссара по крестьянскимъ дѣламъ Борка и друг., кровавый день 2-го августа въ Вар-

¹⁾ Безъ мировыхъ судовъ Калишской губерніи, за отсутствіемъ соотвѣтствующихъ данныхъ.

²⁾ I. Факты, характеризующія политическое движеніе въ Царствѣ Польскомъ, послѣ 17-го Октября 1905 года. II. Дѣйствія мѣстныхъ властей по осуществленію реформъ, намѣченныхъ Правительствомъ для Царства Польскаго. Варшава, 1905, стр. 14—16.

шавѣ съ массовыми убійствами чиновъ полиціи и войска, кровавыя буйства разнузданныхъ скопищъ въ Сѣдлецѣ, ограбленія почтовыхъ поѣздовъ около Ченстохова, между ст. Прушковъ-Влохи и въ Роговѣ, постоянныя кровавыя безчинства въ Лодзи, и цѣлый длинный рядъ другихъ гнусныхъ и разбойническихъ убійствъ офицеровъ, нижнихъ военныхъ чиновъ, чиновъ полиціи, жандармовъ, земскихъ стражниковъ, фабрикантовъ, купцовъ, городскихъ и сельскихъ обывателей.

Въ одной только Варшавѣ за 1906 годъ убито было военныхъ чиновъ 20, жандармовъ 7 и полицейскихъ 56. Ранено было въ томъ-же 1906 году военныхъ чиновъ 42, жандармовъ 12 и полицейскихъ 42. Итого выбыло изъ строя убитыхъ 83 и раненыхъ 96. Сто семьдесятъ девять жертвъ, — въ среднемъ почти по 15 человекъ на мѣсяць! (В. Д. 1907,4).

Въ 1907 году въ Варшавѣ было убито: 7 военныхъ чиновъ, 1 жандармъ и 15 полицейскихъ, всего 23 человека. Ранено-же было 18 солдатъ, 1 жандармъ и 16 полицейскихъ, всего 35 человекъ. За четыре-же смутные года (1904—1907) въ одной варшавской полиціи убито было 98, ранено 138, итого было 236 жертвъ (В. Д. 1908, 11).

За весь-же наиболее смутный двухлѣтній періодъ 1905—1906 гг. во всемъ Привислинскомъ краѣ было убито и умерло отъ ранъ военныхъ, жандармскихъ, полицейскихъ чиновъ и другихъ—790 человекъ; ранено военныхъ, жандармскихъ, полицейскихъ чиновъ и другихъ, оставшихся въ живыхъ—864 человекъ; случаевъ взрыва бомбъ, взрывчатыхъ веществъ и снарядовъ съ преступною цѣлью было—129; пострадавшихъ отъ взрывовъ — 142 человекъ ¹⁾).

¹⁾ См. Дѣло Канцеляріи Варшавскаго Генераль-Губернатора № 63 за 1906 годъ.

VI.

Фабрично-заводская и кустарная промышленность въ Привислинскомъ краѣ вообще.

Изъ данныхъ Варшавскаго Статистическаго Комитета усматривается, что домашними и кустарными промыслами занимаются крестьяне въ большинствѣ гминъ края. По отдѣльнымъ же отраслямъ домашней и кустарной промышленности, это число гминъ (въ коихъ крестьяне заняты означенными промыслами), распредѣляется слѣдующимъ образомъ.

Полотно выдѣлывается въ 700 гминахъ, сукно—въ 254 гминахъ, шерстяныя издѣлія — въ 42 гминахъ, хлопчато-бумажныя издѣлія (бумажея)—въ 9 гминахъ, ситець — въ 5 гминахъ, прочія ткацкія издѣлія— въ 16 гминахъ, корзины — въ 53 гминахъ, колеса (возы и сани) въ 23 гминахъ, бондарныя издѣлія — въ 21 гминѣ, столярныя издѣлія — въ 11 гминахъ, деревянныя—въ 30 гминахъ, сельско-хозяйственныя орудія — въ 9 гминахъ, гончарныя издѣлія—въ 24 гминахъ, кузнечно-железные изд.—въ 12 гминахъ, сапожныя—въ 13 гминахъ, прочія издѣлія (нитяныя пуговицы, нитки, мѣшки, рукавицы, выдѣлка овечьихъ кожъ и шитье тулуповъ, веревочныя издѣлія и проч.)—въ 28 гминахъ.

Что-же касается отдѣльныхъ губерній края, напримѣръ, наиболѣе промышленной губерніи—Петроковской, то въ ней еще десять лѣтъ тому назадъ, по губернаторскому Обзору 1895 года, насчитывалось

7.067 кустарей, заработокъ коихъ равнялся 855.000 рублямъ. Въ Обзоре 1896 г указывается, что „въ кругъ дѣятельности кустарей Петроковской губерніи входятъ производства: боронное, бондарное, веревочное, войлочное, гонточное, гончарное, каменотесное, клумпное (деревянная обувь), колесное, корзиночное, малярное, кровельное, пильное, телѣжное, ткацкое, шорное, щеточное и т. п.; общая же сумма производительности кустарей была близка къ 1.000.000 руб.; кромѣ того, во многихъ крестьянскихъ хозяйствахъ зимою изготовляются, исключительно для собственныхъ надобностей, грубые сорта холста и шерстяныхъ тканей”.

Нынѣ въ этой (Петроковской) губерніи изъ отдѣльныхъ видовъ кустарной промышленности преимущественно процвѣтаетъ ткачество — особенно, на примѣръ, въ селеніи Каменица Польская, гдѣ имъ занимаются цѣлыя семьи и круглый годъ. Въ Варшавской губерніи, въ пригородномъ варшавскомъ районѣ, гдѣ земельная собственность раздроблена, домашняя промышленность имѣетъ болѣе характеръ мелкой торговли. Въ Кѣлецкой губерніи процвѣтаютъ древесныя и корзинныя издѣлія, которыя имѣютъ легкій сбытъ на мѣстѣ и служатъ предметомъ вывоза; въ этой-же губерніи занимаются также каменотеснымъ дѣломъ и мраморными издѣліями и т. д. ¹⁾.

Такова вкратцѣ общая картина, которую представляетъ кустарная промышленность въ десяти губерніяхъ здѣшняго, Привислинскаго края.

Замѣтимъ при этомъ, что развитіе кустарныхъ промысловъ въ томъ или другомъ мѣстѣ, сокращая количество празднаго времени въ зимніе мѣсяцы, не только способствуетъ развитію экономической зажиточности крестьянскаго населенія, но и ведетъ къ повышенію всего нравственнаго облика сельскихъ жителей.

Что-же касается крупной, фабрично-заводской промышленности,

¹⁾ Высочайше учрежденное Особое Совѣщаніе о нуждахъ сельско-хозяйственной промышленности. Сводъ трудовъ мѣстныхъ комитетовъ по губерніямъ Царства Польскаго, сост. Л. Б. Скаржинскимъ, С.-Петербургъ, 1905; Техническая сторона сельскаго хозяйства, VI кустарная промышленность, стр. 55—63.

то изъ таблицъ, помѣщенныхъ въ XXIX-мъ выпускѣ усматривается, что къ началу 1906 года въ городахъ Царства Польскаго (съ г. Варшавой) было: фабрикъ и заводовъ 2 871, рабочихъ въ нихъ 153.872, сумма-же фабричнаго производства равнялась 249.277.733 руб. Въ уѣздахъ-же Привислинскаго края за это время было: фабрикъ и заводовъ 7.608, рабочихъ въ нихъ 122.875, сумма-же фабричнаго производства равнялась 164.580.616 руб. А всего въ десяти губерніяхъ края за то-же время было: фабрикъ и заводовъ 10.479, рабочихъ въ нихъ 276.747, сумма-же фабричнаго производства равнялась 413.858.349 рублей.

Какъ это было своевременно отмѣчено и въ печати, уменьшеніе въ нѣкоторыхъ мѣстахъ края фабрично-заводской производительности за 1905 годъ, сравнительно съ 1903-мъ и 1904-мъ годами, „всецѣло нужно приписать губительному вліянію многочисленныхъ частичныхъ забастовокъ и въ особенности большой октябрьской забастовкѣ 1905 года, когда фабрики и заводы бездѣйствовали почти цѣлый мѣсяць. Забастовки придавили не одну только промышленность и капиталистовъ но крайне печально отозвались на самихъ-же рабочихъ: рабочіе обнищали, а жены и дѣти ихъ голодали въ теченіе многихъ мѣсяцевъ. Въ виду ограниченности заказовъ и неустойчиваго положенія внутреннихъ рынковъ, фабрики и заводы принуждены были сократить производство, а это обстоятельство въ свою очередь повлекло за собою сокращеніе числа рабочихъ”¹⁾.

Наиболѣе-же поразительнымъ въ десяти губерніяхъ Привислинскаго края является колоссальное уменьшеніе фабрично-заводской производительности за одинъ только забастовочный годъ — въ самыхъ крупнѣйшихъ промышленныхъ центрахъ края, именно, въ городахъ Варшавѣ и Лодзи. Въ 1903/4 году сумма Лодзинскаго производства равнялась почти 125 милліонамъ рублей, а къ 1906 году она сократилась на 16 милліоновъ рублей, т. е. на 13% (12,9), ограничиваясь только 108 милліонами рублей. Что касается Варшавы, то въ 1903/4

¹⁾ В. Д. 1906 годъ, № 207.

году производительность ея равнялась болѣе чѣмъ 74 милліонамъ рублей, а къ 1906 году она сократилась на 10 милліоновъ рублей, т. е. также на 13% (13,4).

Изъ другихъ городовъ края можно назвать еще слѣдующіе, въ коихъ къ 1906 году наблюдается замѣтное пониженіе фабричнаго производства за годъ. Въ Сосновицахъ оно понизилось на 7 милліоновъ (съ 26½ милліоновъ на 19½), въ Ченстоховѣ—на 1½ милліона (съ 11 милліоновъ на 9½), въ Эгержѣ на 1.200.000 (съ 4,7 милліоновъ на 3,5, т. е. на 25%). По губерніямъ-же края это пониженіе производительности замѣчается въ особенности въ губерніяхъ Плоцкой и Радомской. Именно, общая производительность всѣхъ фабрикъ и заводовъ въ Плоцкой губерніи сократилась за этотъ неудачный 1905 годъ (къ началу 1906 года) почти на половину (на 49,2%); въ Радомской-же губерніи она сократилась за тотъ-же годъ почти на 11% (10,8%).

Изъ таблицъ-же помѣщенныхъ въ ХХІІ-мъ выпускѣ оказывается, что къ началу 1907 года въ городахъ Царства Польскаго (съ г. Варшавой) было: фабрикъ и заводовъ 3.041, рабочихъ въ нихъ 161.312, сумма-же фабричнаго производства равнялась 264.067.487 руб. Въ уѣздахъ-же Привислинскаго края за это время было: фабрикъ и заводовъ 7.267, рабочихъ въ нихъ 122.371, сумма-же фабричнаго производства равнялась 166.490.708 руб. А всего въ десяти губерніяхъ края за то-же время было: фабрикъ и заводовъ 10.308, рабочихъ въ нихъ 283.683, сумма-же фабричнаго производства равнялась 430.558.195 рублей.

VII.

Лодзинская промышленность въ частности.

Въ настоящее время можно отмѣтить въ Россіи одно очень важное въ промышленномъ отношеніи явленіе, а именно временный упадокъ одного крупнаго промышленнаго центра — Лодзи и всего Лодзинскаго промышленнаго района и, какъ результатъ этого, преобладаніе района Московскаго. Эта побѣда Московскаго района досталась ему къ тому же безъ особой борьбы, а совершенно естественнымъ путемъ, какъ слѣдствіе разрушенія Лодзинской производительности въ періодъ такъ называемаго „революціоннаго“ движенія послѣднихъ трехъ лѣтъ (1905—1907).

Ко всему этому замѣтимъ, что Лодзь выросла изъ маленькаго городка въ крупный промышленный центръ, имѣвшій силу бороться даже съ Москвой,—въ какихъ-нибудь сорокъ лѣтъ, особенно послѣ 1877 года. Еще въ 1793 году въ Лодзи было всего 44 дома и 190 жителей, какъ о томъ свидѣтельствуется польскій изслѣдователь Flatt (*Opis Miasta Łodzi*, 1885). Восемьдесятъ лѣтъ тому назадъ, въ 1827 году, населеніе Лодзи не достигало 3 тысячъ, въ 1878 году оно достигаетъ уже 100 тысячъ, въ 1903/4 году 329 тысячъ человекъ (при 11 тысячахъ жилыхъ строеній). Поляковъ въ этой цифрѣ было 44%, остальное же приходилось на нѣмцевъ (28%), евреевъ (также 28%), русскихъ (2%) и т. д.

О промышленномъ же ростѣ Лодзи можно судить по слѣдующимъ цифрамъ: въ 1840 году цѣнность годового Лодзинскаго производства едва равнялась 1 милліону рублей, въ 1873 году сумма производительности достигаетъ около 11 милліоновъ рублей, въ 1877 году — 17 милліоновъ рублей. Такимъ образомъ, въ періодъ съ 1840 по 1877 годъ сумма Лодзинскаго производства возросла болѣе чѣмъ въ 17 разъ. Послѣ введенія въ 1877 году уплаты таможенныхъ пошлинъ золотомъ, во первыхъ, быстро расширилась мѣстная производительность, освободившаяся отъ заграничной конкуренціи, а во-вторыхъ, многіе иностранные (германскіе) капиталисты и промышленники нашли болѣе выгоднымъ прямо перевести свои капиталы и промышленныя предпріятія въ Лодзь (и нѣкоторые другіе промышленные центры Лодзинскаго района). Съ этого времени сумма лодзинской производительности возрастаетъ еще болѣе: въ 1885 году — 40 милліоновъ рублей, въ 1897 году — 100 милліоновъ; слѣдовательно, за періодъ съ 1877 по 1897 годъ сумма лодзинской производительности возросла почти въ 6 разъ. А въ 1903 году она достигла грандіозныхъ размѣровъ въ 125 милліоновъ рублей при 65 тысячахъ рабочихъ, работавшихъ на 482 фабрикахъ. Изъ фабричныхъ производствъ въ Лодзи, первое мѣсто занимали: хлопчато-бумажное, концентрирующееся въ наиболѣе крупныхъ предпріятіяхъ; шерсто-прядельное и полушерстяное прядельно-ткацкое.

Въ 1904 году размѣры фабрично-заводской промышленности въ Лодзи начали нѣсколько сокращаться, весьма вѣроятно, подъ вліяніемъ русско-японской войны и начала фабричныхъ забастовокъ. А именно за 1904 годъ въ Лодзи числилось фабрикъ и заводовъ 493, съ суммою производительности въ 99 милліоновъ рублей, при 64 тысячахъ рабочихъ; то-есть, сравнительно съ 1903 годомъ, число фабричныхъ рабочихъ уменьшилось въ Лодзи болѣе чѣмъ на полторы тысячи, а сумма фабричнаго производства сократилась болѣе чѣмъ на 25 милліоновъ рублей, не смотря на нѣкоторое увеличеніе числа фабрикъ (на 11).

Слѣдующій забастовочный 1905-ый годъ также не способствовалъ расширенію Лодзинскаго производства, сравнительно съ благопріятнымъ въ промышленномъ отношеніи 1903 годомъ. А именно, сумма Ло-

дзипскаго производства, равнявшаяся три года назадъ 125 милліонамъ, въ 1905 году сократилась на 16 милліоновъ, то-есть на 13%.

Такимъ образомъ, богатая промышленная Лодзь начинаетъ какъ бы падать; и даже самая цифра ея народонаселенія за время забастовочнаго 1905 года замѣтно уменьшилась: къ 1 января 1905 года въ Лодзи было населенія 343.944 человекъ, а къ 1 января 1906 года — всего 329.056.

А между тѣмъ городъ Лодзь, при своемъ милліонномъ бюджетѣ (доходовъ 1.020.000 р., расходовъ 1.256.000 р.), составляетъ въ то же время самый промышленный пунктъ въ Привислинскомъ краѣ и центръ хлопчато-бумажной промышленности. Жители его работаютъ преимущественно на фабрикахъ и заводахъ и занимаются торговлею.

Разстояніе Лодзи отъ Варшавы 132 версты, отъ Петрокова 49 версть. Отдѣльная Лодзинская желѣзная дорога соединяетъ городъ (на станціи Колюшкахъ) съ линіей Варшавско-Вѣнской ж. д. и съ Ивангородо-Домбровской ж. д. чрезъ вѣтвь ея изъ Колюшекъ въ Томашовъ. Въ самомъ городѣ двѣ желѣзнодорожныя станціи: Лодзинской Фабричной и Варшавско-Калишской ж. д. Пять шоссеиныхъ дорогъ соединяютъ городъ съ сосѣдними и отдаленными городами края, вслѣдствіе чего городъ сдѣлался главнымъ рынкомъ для фабричной промышленности окружающихъ Лодзь городовъ и посадовъ. Основною-же всего экономическаго быта Лодзи служитъ ткацкій промыселъ, основывающійся на передѣлкѣ хлопчатой бумаги (см. XXI и XXII выпуски „Трудовъ Варшавскаго Статистическаго Комитета“).

И этотъ Привислинскій Манчестеръ въ настоящее время близокъ уже къ упадку и къ экономическому разрушенію, что является печальнымъ доказательствомъ того, насколько постоянныя стачки, забастовки и другія безпорядки въ одинъ-два года дезорганизовали и разрушили въ нѣкоторыхъ мѣстахъ крупную фабрично-заводскую промышленность.

Все это и неудивительно, если мы припомнимъ всѣ тѣ революціонно-хулиганскія проявленія, ареною которыхъ были за послѣдніе годы всѣ фабрично-заводскіе центры и въ особенности Лодзь съ ея постоянными кровавыми безчинствами, завершившимися неслыханнымъ

по своей обстановкѣ и по своему звѣрству убійствомъ Зильберштейна — въ присутствіи и при участіи толпы рабочихъ въ нѣсколько сотъ человѣкъ.

Что касается общаго числа террористическихъ убійствъ, взрывовъ и т. п., то достаточно сказать, что въ 1905—1906 г.г.—при общей для всего Привислинскаго края цифрѣ убитыхъ воинскихъ и полицейскихъ чиновъ 790, при общемъ числѣ раненыхъ 864 и при общемъ числѣ взрывовъ бомбъ 129—на Петроковскую губернію приходится почти половина этихъ цифръ. А именно: по Петроковской губерніи, съ наибольшимъ участіемъ Лодзи, было убито воинскихъ и полицейскихъ чиновъ 343, ранено ихъ было 405, а случаевъ взрывовъ бомбъ было 43.

Во всемъ этомъ и коренится одна изъ причинъ современнаго упадка и возможнаго въ будущемъ экономическаго разрушенія Лодзинской промышленности и общаго благосостоянія города Лодзи.

А вѣдь было время (въ 80-хъ годахъ), когда ростъ Лодзинскаго производства вызвалъ даже упомянутую выше борьбу Московскаго промышленнаго района съ Лодзинскимъ, при чемъ Московскіе фабриканты и промышленники хлопотали даже о возвышеніи таможенныхъ пошлинъ на товары, привозимые изъ за-границы.

Теперь совсѣмъ не то. Какъ пишетъ и „Утреннее Обозрѣніе“, Лодзь уже лишилась почти всѣхъ крупныхъ рынковъ сбыта. Покупаютъ лодзинскіе товары только тѣ куницы, которыхъ „не беретъ“ Москва, т. е. нуждающіеся въ кредитѣ; вообще же куницы предпочитаютъ за наличныя покупать болѣе дешевыя московскія издѣлія. Лодзь, гдѣ, по сравненію съ Москвой, заработная плата возросла на 40—50%, выдѣлываетъ теперь товары худшаго достоинства и изъ-за этого теряетъ покупателей. Рабочіе же во что бы то ни стало хотятъ добиться опредѣленнаго недѣльнаго вознагражденія вмѣсто нынѣшней поштучной платы. Этотъ гордіевъ узелъ крупные лодзинскіе фабриканты развяжутъ въ ближайшемъ будущемъ такъ, какъ это сдѣлалъ Г. Познанскій, который, заложивъ акціи лодзинскихъ предпріятій въ нѣмецкихъ банкахъ, перевелъ капиталы въ Москву и тамъ началъ дѣло

(Варшавскій Дневникъ, № 265; ср. также Goniec, № 473: w stolicy bawelny).

А этимъ можетъ закончиться тогда многолѣтняя борьба Лодзинскаго промышленнаго района съ Московскимъ.

VIII.

Землевладѣніе въ Привислинскомъ краѣ.

По окончательному подсчету всего пространства земель въ десяти губерніяхъ Царства Польскаго въ 1907 году, площадь Привислинскаго края опредѣлилась въ 11.266.729 десятинъ.

Въ этомъ числѣ было:

Крестьянской земли (надѣльной и купленной вмѣстѣ) 5.134.921 десятина, или 45,58% всего пространства земли въ краѣ; именно: подъ усадьбами, садами и огородами 238.638 десятинъ, пахотной земли 3.492.668 десятинъ; луговъ 522.368 десятинъ; пастбищъ 436 092 десятины, лѣсовъ 211.778 десятинъ, неудобной земли 233.377 десятинъ. Средняя величина крестьянскихъ надѣльныхъ хозяйствъ доходитъ до 6 десятинъ (12 морговъ), а средніе размѣры купленныхъ отъ некрестьянъ участковъ равняются 5 десятинамъ (10 моргамъ).

Дворской земли 3.881.468 десятинъ, или 34,45% всего пространства земли въ краѣ; именно: подъ усадьбами, садами и огородами 107.578 десятинъ, пахотной земли 2.071.323 десятины, луговъ 291.036 десятинъ, пастбищъ 206.121 десятина, лѣсовъ 1.033.978 десятинъ, неудобной земли 171.432 десятины. Средняя величина дворскихъ и вообще частныхъ имѣній равняется 440 десятинамъ или 860 моргамъ.

Мелкошляхетской земли 690.582 десятины, или 6,13% всего пространства земли въ краѣ; именно: подъ усадьбами, садами и огородами

34.086 десятинь, пахотной земли 397.709 десятинь, луговъ 49.901 десятина, пастбищъ 73.494 десятины, лѣсовъ 88.462 десятины, неудобной земли 46.930 десятинь. Средняя величина мелкошляхетскихъ владѣній въ краѣ превышаетъ 12 десятинь или 24 морга.

Посадской земли 302.578 десятинь или 2,68% всего пространства земли въ краѣ; именно: подъ строениями, дворами и улицами 12.088 десятинь, подъ садами 12.019 десятинь, пахотной земли 173.292 десятины, луговъ 24.619 десятинь, пастбищъ 24.036 десятинь, лѣсовъ 36.291 десятина, неудобной земли 20.233 десятины.

Городской и принадлежащей городамъ земли 150.948 десятинь или 1,34% всего пространства земли въ краѣ.

Казенной земли 658.074 десятины или 5,84% всего пространства земли въ краѣ.

Маіоратныхъ земель и земель прочихъ владѣльцевъ, принадлежащихъ обществамъ (гминному управленію, школамъ и пр.), церквямъ, костеламъ и кирхамъ, благотворительнымъ учрежденіямъ, заводамъ, фабрикамъ, желѣзнымъ дорогамъ и т. п.—448.158 десятинь или 3,98% всего пространства края.

Что-же касается спеціально частнаго землевладѣнія, то всѣхъ частныхъ имѣній въ десяти губерніяхъ Привислинскаго края за 1906 годъ насчитывалось 7.417; изъ нихъ было заложено въ Земскомъ Кредитномъ Обществѣ 4.449. Средняя величина имѣній, какъ было замѣчено выше, равнялась 860,2 моргамъ или 440,8 десятинамъ. Замѣтимъ кстати, что средняя величина частныхъ имѣній, заложенныхъ въ Земскомъ Кредитномъ Обществѣ, въ 1892 году составляла по десяти губерніямъ Привислинскаго края 789 морговъ или 404 десятины, а въ 1901 году—684 морга или 350 десятинь.

Всѣ частныя и маіоратныя имѣнія вмѣстѣ въ 1906 году составляли 32% общей площади землевладѣнія въ Привислинскомъ краѣ (3.616.532 десятины); въ 1900-же году они составляли 37,9% (4.279.677 десятинь). Частныя-же имѣнія въ отдѣльности въ 1906 году составляли 28,9% (3.269.636 десятинь), а въ 1900 году—34,8%

(3.932.781 десятина). Наконецъ, маіоратныя имѣнія въ отдѣльности составляли 3,1% (346.896 десятинъ).

Средняя покушная цѣнность десятины земли въ здѣшнемъ краѣ была за 1899—1904 годы такова: въ 1899 г. 138 руб., въ 1900 г. 160 руб., въ 1901 г. 168 руб., въ 1902 г. 195 руб., въ 1903 г. 201 руб., въ 1904 г. 215 руб.

Что касается вопроса о сервитутахъ, то процентъ усадебъ, сохранившихъ сервитуты въ частныхъ имѣніяхъ Привислинскаго края въ 1903 году, ограничивается только 37,5%; процентъ-же усадебъ, отказавшихся отъ сервитутовъ съ 1864 по 1903 г., равняется 62,5%. Частныхъ-же имѣній, обремененныхъ сервитутами, было въ десяти губерніяхъ Царства Польскаго къ началу 1907 года—1.912, что (при общемъ числѣ имѣній въ краѣ—7.417) составляетъ 25,8%.

Что-же касается вопроса о черезполосности частныхъ имѣній, то всего въ десяти губерніяхъ Привислинскаго края, черезполосныхъ частныхъ имѣній было къ началу 1907 года—1.180, что (при общемъ числѣ имѣній въ краѣ—7.417) составляетъ 15,9%.

Далѣе, что касается арендныхъ отношеній, то всего по десяти губерніямъ Привислинскаго края было сдано въ аренду частныхъ земель 259.054 десятины, а въ томъ числѣ крестьянамъ 40.011 десятинъ.

При всемъ этомъ замѣтимъ, что на ряду съ нѣкоторымъ сокращеніемъ частнаго, дворскаго, помѣщичьяго землевладѣнія, расширялось землевладѣніе крестьянское. Параллельно-же съ ростомъ крестьянскаго землевладѣнія, расширялась и дѣятельность гминныхъ ссудо-сберегательныхъ кассъ сельскаго населенія въ десяти губерніяхъ Царства Польскаго,—какъ это усматривается изъ данныхъ, помѣщенныхъ въ XXX-мъ выпускѣ „Трудовъ Варшавскаго Статистическаго Комитета“.

По отдѣльнымъ губерніямъ края все пространство земель различныхъ владѣльцевъ распредѣлялось въ 1907 году слѣдующимъ образомъ.

Въ *Варшавской* губерніи было: крестьянской земли 653.611 дес. или 42,48% всего пространства губерніи, дворской земли 697.918 дес.

или 45,36%, мелкошляхетской 43.292 дес. или 2,81%, посадской 26.799 дес. или 1,74%, городской 19.592 дес. или 1,27%, казенной 64.759 дес. или 4,21%, маіоратной и прочей 32.716 дес. или 2,13%. Въ *Калишской* губ. было: крестьянской земли 509.884 дес. или 50,11%, дворской 414.381 дес. или 40,72%, мелкошляхетской 5.043 дес. или 0,50%, посадской 23.568 дес. или 2,31%, городской 12.343 дес. или 1,21%, казенной 16.971 дес. или 1,67%, маіоратной и прочей 35.437 дес. или 3,48%. Въ *Кълецкой* губ. было: крестьянской земли 424.308 дес. или 47,64%, дворской 304.841 дес. или 34,23%, мелкошляхетской 4.049 дес. или 0,45%, посадской 27.858 дес. или 3,13%, городской 5.704 дес. или 0,64%, казенной 80.882 дес. или 9,09%, маіоратной и прочей 42.955 дес. или 4,82%. Въ *Ломжинской* губ. было: крестьянской земли 267.301 дес. или 29,72%, дворской 149.248 дес. или 16,60%, мелкошляхетской 327.442 дес. или 36,40%, посадской 19.245 дес. или 2,14%, городской 11.649 дес. или 1,29%, казенной 97.173 дес. или 10,80%, маіоратной и прочей 27.482 дес. или 3,05%. Въ *Люблинской* губ. было: крестьянской земли 726.209 дес. или 48,89%, дворской 579.770 дес. или 39,03%, мелкошляхетской 17.017 дес. или 1,15%, посадской 37.637 дес. или 2,52%, городской 22.997 дес. или 1,55%, казенной 23.497 дес. или 1,58%, маіоратной и прочей 78.481 дес. или 5,28%. Въ *Петроковской* губ. было: крестьянской земли 535.450 дес. или 48,58%, дворской 385.824 дес. или 35,01%, мелкошляхетской 6.584 дес. или 0,59%, посадской 39.349 дес. или 3,57%, городской 21.043 дес. или 1,91%, казенной 67.000 дес. или 6,08%, маіоратной и прочей 46.901 дес. или 4,26%. Въ *Плоцкой* губ. было: крестьянской земли 301.991 дес. или 35,52%, дворской 355.605 дес. или 41,83%, мелкошляхетской 128.783 дес. или 15,15%, посадской 13.308 дес. или 1,56%, городской 11.316 дес. или 1,33%, казенной 21.192 дес. или 2,49%, маіоратной и прочей 18.000 дес. или 2,12%. Въ *Радомской* губ. было: крестьянской земли 556.442 дес. или 50,23%, дворской 365.665 дес. или 33,01%, мелкошляхетской 6.446 дес. или 0,58%, посадской 44.919 дес. или 4,06%, городской 8.569 дес. или 0,77%, казенной 76.627 дес. или 6,92%, маіоратной и прочей 49.109 дес. или 4,43%. Въ *Сувалжской* губ. было: крестьянской земли

634.958 дес. или 57,14%, дворской 187.147 дес. или 16,84%, мелкошляхетской 4.492 дес. или 0,40%, посадской 20.534 дес. или 1,85%, городской 12.883 дес. или 1,16%, казенной 188.107 дес. или 16,93%, маіоратной и прочей 63.157 дес. или 5,68%. Въ *Стдлецкой* губ. было: крестьянской земли 524.767 дес. или 41,54%, дворской 441.069 дес. или 34,91%, мелкошляхетской 147.434 дес. или 11,67%, посадской 49.361 дес. или 3,91%, городской 24.852 дес. или 1,97%, казенной 21.866 дес. или 1,73%, маіоратной и прочей 53.920 дес. или 4,27%.

IX.

Сельское хозяйство и хлѣбная производительность въ Привислинскомъ краѣ.

Уже неоднократно было замѣчено, что „хлѣбная производительность съ ходомъ времени все болѣе и болѣе переходитъ въ Привислинскомъ краѣ изъ рукъ помѣщиковъ въ руки крестьянъ, слѣдовательно происходитъ то-же, что и въ остальной Имперіи, но только тамъ это обнаружилось гораздо ранѣе, а въ Царствѣ Польскомъ, вслѣдствіе высокихъ цѣнъ на хлѣбъ, по причинѣ большой густоты населенія и близости заграничныхъ рынковъ сбыта, это ясно выразилось только въ послѣднія десятилѣтія. Уже въ семидесятыхъ годахъ, по сѣвы, а потомъ и сборы на крестьянскихъ земляхъ начали превышать таковыя на помѣщичьихъ, а въ 1898 году превышеніе это достигло слѣдующихъ размѣровъ: на помѣщичьихъ земляхъ было посѣяно зернового хлѣба 2 милліона четвертей, а собрано $12\frac{1}{2}$ милліоновъ четвертей (картофеля-же посѣяно было $2\frac{1}{2}$ милліона четвертей, а собрано $11\frac{1}{2}$ милліоновъ четвертей); на крестьянскихъ-же земляхъ зернового хлѣба посѣяно было болѣе $2\frac{1}{2}$ милліоновъ четвертей, а собрано $14\frac{1}{4}$ милліоновъ четвертей, (картофеля же посѣяно было болѣе $3\frac{1}{2}$ милліоновъ четвертей, а собрано около $17\frac{1}{2}$ милліоновъ четвертей). Такимъ образомъ, главными производителями хлѣбовъ въ настоящее время все болѣе становятся крестьяне. Такъ какъ производство хлѣ-

ба у крестьянъ разсчитано главнымъ образомъ на мѣстное потребленіе, а не на вывозъ за-границу, то оно является болѣе устойчивымъ и не боящимся паденія цѣнъ на хлѣбъ”.

Эти заключенія вполне совпадаютъ съ тѣми выводами, къ которымъ слѣдуетъ притти при изученіи статистическихъ данныхъ о крестьянскомъ землевладѣніи въ краѣ. вмѣстѣ съ расширеніемъ всей площади крестьянскаго землевладѣнія въ послѣднее десятилѣтіе почти на 6% (въ 1894 году она равнялась 43,1% всего пространства земли въ краѣ, въ 1904 году—48,8%), конечно, возросла и хлѣбная производительность на крестьянскихъ земляхъ. Вотъ почему совершенно правильно является та мысль, что будущее мѣстнаго землевладѣнія Привислинскаго края находится главнымъ образомъ въ рукахъ крестьянъ. (См. XXII выпускъ Трудовъ Варшавскаго Статистическаго Комитета, 1906 г.).

Благодаря особенному значенію крестьянскихъ и другихъ реформъ 1864 года, Привислинскій край сдѣлалъ чрезвычайно большіе, безпримѣрные во всей его предшествующей исторіи, успѣхи въ экономическомъ отношеніи. Успѣхи эти проявились прежде всего въ необычайно быстромъ развитіи производительныхъ силъ страны. Ежегодное производство зернового хлѣба, не достигавшее въ дореформенный десятилѣтній періодъ (1854—864 г.г.)—14³/₄ милліоновъ четвертей, въ 1898 году равнялось уже 27 милліонамъ четвертей, а въ 1905 году—около 30 милліоновъ четвертей. Ежегодное производство картофеля, равнявшееся въ началѣ шестидесятыхъ годовъ 10 милліонамъ четвертей, въ 1898 году достигло 29 милліоновъ четвертей, а въ 1905 году—50 милліоновъ четвертей. Въ то-же самое время и самая обработка пахотныхъ полей за сорокалѣтіе 1864—1904 г.г. сдѣлалась гораздо болѣе интенсивною.

Новѣйшія-же статистическія данныя о размѣрахъ хлѣбной производительности въ десяти губерніяхъ Привислинскаго края за трехлѣтіе 1904—1906 г.г. представляются въ слѣдующемъ видѣ.

Въ 1904 году, подъ посѣвомъ продовольственныхъ хлѣбовъ, картофеля, овса и подъ естественными лугами находилось 5.820.577 десятинъ земли; изъ нихъ было подъ продовольственными хлѣбами

3.077.117 десятинь или 52,9%, подь картофелемъ 840.953 десятины или 14,4%, подь овсомъ 1.010.931 десятина или 17,4% и подь естественными лугами 891.576 десятинь или 15,3%.

На общей посѣвной площади собрано было пудовъ: продовольственныхъ хлѣбовъ 187.872.543, картофеля 299.057.594, овса 39.337.701 и сѣна 88.705.430.

Въ 1905 году, подь посѣвомъ продовольственныхъ хлѣбовъ, картофеля, овса и подь естественными лугами находилось 5.800.528 десятинь; изъ нихъ было подь продовольственными хлѣбами 3.056.520 дес. или 52,7%, подь картофелемъ 848.891 дес. или 14,6%, подь овсомъ 1.006.362 дес. или 17,4% и подь естественными лугами 888.755 дес. или 15,3%.

На общей посѣвной площади собрано было пудовъ: продовольственныхъ хлѣбовъ 186.519.214, картофеля 550.821.596, овса 54.879.841 и сѣна 127.324.276.

Въ 1906 году, подь посѣвомъ продовольственныхъ хлѣбовъ, картофеля, овса и подь естественными лугами находилось 5.955.237 десятинь; изъ нихъ было подь продовольственными хлѣбами 3.125.668 или 52,5%, подь картофелемъ 898.393 или 15,1%, подь овсомъ 1.029.637 или 17,3% и подь естественными лугами 901.539 или 15,1%.

На общей посѣвной площади собрано было пудовъ: продовольственныхъ хлѣбовъ 197.760.476, картофеля 492.891.810, овса 58.359.916 и сѣна съ естественныхъ луговъ 135.374.412.

Общій остатокъ за посѣвами всѣхъ продовольственныхъ хлѣбовъ въ десяти губерніяхъ Привислинскаго края простирался въ 1906 году до 162.985,6 тысячъ пудовъ. Такимъ образомъ на душу населенія (при общей цифрѣ его въ краѣ за 1906 годъ—свыше 11-ти милліоновъ!) приходилось около 15 пудовъ (14,8), то-есть ровно столько, сколько нормально требуется для прокормленія одного человѣка въ теченіе года (15 пуд.).

Х.

Коневодство и скотоводство въ Привислинскомъ краѣ.

По окончательному подсчету данныхъ о коневодствѣ и скотоводствѣ въ десяти губерніяхъ Привислинскаго края (см. „Труды Варшавскаго Статистическаго Комитета“, выпускъ XXXVI-ой) въ 1907 году во всемъ краѣ было:

Лошадей 1.287.235, быковъ и воловъ 96.998, коровъ 1.765.081, ялового скота 314.124, телятъ 318.025, итого крупнаго рогатаго скота 2.494.228 головъ, овецъ 1.466.751, козъ 7.134, свиней 760.839; всего 6.016.187 головъ домашнихъ животныхъ указанныхъ категорій

Въ этомъ числѣ было:

У помѣщиковъ: лошадей 247.935, быковъ и воловъ 38.461, коровъ 288.485, ялового скота 76.060, телятъ 54.056, овецъ 1.006.457, козъ 406, свиней 102.178.

У крестьянъ: лошадей 869.997, быковъ и воловъ 39.278, коровъ 1.288.657, ялового скота 193.052, телятъ 232.261, овецъ 361.105, козъ 2.258, свиней 566.009.

У мелкой шляхты: лошадей 76.570, быковъ и воловъ 17.311, коровъ 99.120, ялового скота 33.125, телятъ 20 274, овецъ 79.002, козъ 37, свиней 39.773.

У городскихъ и посадскихъ жителей: лошадей 92.733, быковъ и воловъ 1.948, коровъ 88.819, ялового скота 11.887, телятъ 11.434, овецъ 20.187, козъ 4.433, свиней 52.879.

При всемъ этомъ замѣтимъ, что процентъ усадебъ, не имѣющихъ лошадей или коровъ, въ Привислинскомъ краѣ сравнительно незначителенъ. Именно:

Въ Варшавской губерніи безлошадныя усадьбы составляютъ 15,88%, безкоровныя—3,20%. Въ Калишской губерніи безлошадныя усадьбы составляютъ 28,68%, безкоровныя—8,83%. Въ Кѣлецкой губерніи безлошадныя усадьбы составляютъ 25,62%, безкоровныя—9,54%. Въ Ломжинской губерніи безлошадныя усадьбы составляютъ 14,81%, безкоровныя—6,45%. Въ Люблинской губерніи безлошадныя усадьбы составляютъ 10,24%, безкоровныя—3,34%. Въ Петроковской губерніи безлошадныя усадьбы составляютъ 27,11%, безкоровныя—9,16%. Въ Плоцкой губерніи безлошадныя усадьбы составляютъ 23,51%, безкоровныя—4,56%. Въ Радомской губерніи безлошадныя усадьбы составляютъ 21,00%, безкоровныя—10,37%. Въ Сувалкской губерніи безлошадныя усадьбы составляютъ 14,82%, безкоровныя—10,21%. Въ Сѣдлецкой губерніи безлошадныя усадьбы составляютъ 11,31%, безкоровныя—3,10%.

Во всемъ-же Привислинскомъ краѣ, то-есть во всѣхъ десяти губерніяхъ Царства Польскаго въ среднемъ безлошадныя усадьбы составляютъ 19,04%, а безкоровныя—6,76%.

Наконецъ, въ заключеніе остановимся еще спеціально на положеніи скотоводства среди крестьянъ десяти губерній Привислинскаго края, то-есть отвѣтимъ на вопросъ о томъ, сколько головъ домашнихъ животныхъ важнѣйшихъ категорій (то-есть лошадей, крупнаго рогатаго скота, овецъ и свиней) приходится на 100 душъ сельскаго населенія въ краѣ.

Изъ новѣйшихъ-же статистическихъ данныхъ Варшавскаго Статистическаго Комитета за 1907 годъ усматривается, что на 100 душъ сельскаго, крестьянскаго населенія въ 1907 году приходилось: въ Варшавской губерніи—37,3 головъ, въ Калишской губерніи—33,8 головъ, въ Кѣлецкой губерніи—35,8 головъ, въ Ломжинской губерніи—72,5 головъ, въ Люблинской губерніи—59,6 головъ, въ Петроковской губерніи—27,1 головъ, въ Плоцкой губерніи—54,6 головъ, въ Радом-

ской губернии—48,0 головъ, въ Сувалкской губернии—71,6 головъ, въ Сѣдлецкой губернии—73,6 головъ.

Во всѣхъ-же десяти губерніяхъ Царства Польскаго въ среднемъ на 100 душъ *сельскаго населенія* приходилось въ 1907 году всего 48 головъ; въ томъ числѣ: 12 лошадей, 24 головы крупнаго рогатаго скота, 5 овецъ и 7 свиней.

Во всемъ-же Привислинскомъ краѣ въ среднемъ на 100 душъ *всего населенія* края приходилось въ 1907 году всего 52 головы, (а безъ города Варшавы—даже 56 головъ); въ томъ числѣ: 11 лошадей, 22 головы крупнаго рогатаго скота, 13 овецъ и 6 свиней.

Въ заключеніе не безынтересно привести среднесправочныя цѣны, которыя существовали въ частности въ городѣ Варшавѣ за послѣднее время (1907 г.) на лошадей, скотъ, мясо, сало, молоко и сырцевыя кожи.

Именно, среднія цѣны за годъ были слѣдующія: хорошая подъемная лошадь—146 руб. 67 коп., средняя—88 руб. 33 коп. хорошій волъ—150 руб., средній—80 руб., дойная корова—60 руб., кабанъ средній—54 руб. 17 коп.; фунтъ мяса 1-го сорта: говядина—17³/₄ коп., телятина—18 коп., свинина—19 коп., баранина—16¹/₄ коп.; пудъ сала: свиное боковое свѣжее и внутреннее—7 руб. 98 коп., говяжье сырое—5 руб. 72¹/₂ коп.; гарнецъ цѣльнаго молока—28¹/₂ коп., фунтъ свѣжаго коровьяго масла—38¹/₄ коп., пудъ соленаго коровьяго масла—13 руб. 67 коп.; штука сырцевой кожи: лошадиная—5 руб., волчья—10 руб., телячья—1 руб. 50 коп., баранья 1 руб. 20 коп.

Главный Редакторъ
Варшавскаго Статистическаго Комитета,
Профессоръ **В. ЕСИПОВЪ.**

ЗАКЛЮЧЕНІЕ.

ВСЯ РОССІЯ

И

10 ГУБЕРНІЙ Ц. П.

ВЪ ЦИФРАХЪ.

ЗАКНОПЕНІЕ

ВЕРХОВНА

РАДА

ВЪ

I.

Россія въ цифрахъ.

По свѣдѣніямъ, собраннымъ Центральнымъ Статистическимъ Комитетомъ въ 1905 г. (см. „Ежегодникъ Россіи 1906 г.“, Спб., 1907), вся *земельная площадь* пятидесяти губерній Европейской Россіи опредѣляется въ 395.192.443 десятины. Эта площадь по основнымъ группамъ владѣній: I частныя владѣнія, II надѣльныя земли крестьянъ и III земли принадлежащія казнѣ, удѣламъ, церкви, монастырямъ, городамъ и учрежденіямъ, распредѣляются такъ: I группа обнимаетъ 101.735.343 дес. или 25,8% общей площади, II группа — 138.767.587 дес. или 35,1% общей площади и III группа—154.689.513 дес. или 39,1% общей площади пятидесяти губерній Европейской Россіи.

При этомъ, соотвѣтственно наиболѣе велики: площадь частныхъ владѣній на сѣверо-западѣ Европейской Россіи; площадь надѣльныхъ земель на югѣ — между Волгой и Днѣпромъ, а земли III группы—на сѣверѣ и сѣверо-востокѣ. Обратнo, наименѣе значительны: площадь частныхъ владѣній—на сѣверѣ, на крайнемъ югѣ и по средней Волгѣ; площадь надѣльныхъ земель — на сѣверо-западѣ и земли III-й группы — на всемъ западѣ и въ центральной Россіи.

Всѣхъ дворовъ, на которые распредѣляется надѣльная площадь, опредѣлено 12.297.905 и, слѣдовательно, въ среднемъ на каждый дворъ приходится по 11,1 десятины. По отдѣльнымъ-же частямъ Россіи % этотъ колеблется: по районамъ отъ 6,0 (въ Заднѣпровьѣ) до 36,9 дес.

(въ Прибалтійскомъ краѣ), а по губерніямъ отъ 3,8 дес. (въ Подольской) до 65,1 (въ Олонецкой).

Города. Всѣхъ городовъ или, правильнѣе, городскихъ поселеній, въ которыхъ введено въ дѣйствіе Городовое Положеніе, въ Имперіи (безъ Финляндіи) насчитывалось въ 1904 году 949. Изъ нихъ на собственно Европейскую Россію приходится 679, Привислинскій край 114, Кавказъ 54, степныя и средне-азиатскія области 49 и Сибирь 53. Негородскихъ поселеній (станіцъ, сель, слободъ, фабричныхъ поселковъ и т. п.), имѣющихъ 10 тыс. и болѣе жителей, было зарегистрировано въ 1904 г. 171.

При раздѣленіи городовъ на большіе (100 тыс. и болѣе жителей), средніе (20—100 тыс. жит.), малые (5—20 тыс. жит.) и города-села (менѣе 5 тыс. жит.), оказывается, что наиболѣе значительно является группа малыхъ городовъ, составляющая почти половину (455 или 48,3%) общаго числа ихъ; слѣдующее мѣсто принадлежитъ группѣ городовъ-сель (293 или 31,0%); среднихъ городовъ всего 175 или 18,6% общаго числа, а большихъ только 20 т.-е. 2,1%.

Общее число жителей въ городахъ Имперіи и въ негородскихъ поселеніяхъ, имѣющихъ 10 тыс. и болѣе жит., достигало въ 1904 году 21.922.963. Изъ нихъ собственно въ городахъ проживало 19.140.682 чел. и въ негородскихъ поселеніяхъ 2.782.281. Города Привислинскихъ губерній представляютъ рѣзкое исключеніе изъ среды городскихъ поселеній Имперіи: тогда какъ во всѣхъ вообще городахъ Имперіи въ среднемъ на 1 жилище приходится менѣе 11 жителей, въ населенныхъ пунктахъ Привислинскаго края цифра эта достигаетъ почти 23.

Народонаселеніе. Къ 1-му января 1906 года численность населенія Россіи опредѣляется въ 146.419.100 человекъ, а вмѣстѣ съ финляндскими губерніями, общее населеніе Имперіи выразится цифрой въ 149.276.300 душъ обоого пола¹⁾. Со времени переписи 1897 г. на-

¹⁾ Населеніе Имперіи вычислено на основаніи цифръ переписи 1897 года и ежегоднаго естественнаго прироста населенія.

селеніе Имперіи увеличилось на 22.380.100 лицъ, что составляетъ 17,6%.

Все населеніе Имперіи живетъ на пространствѣ 19.140.200 квадр. верстъ, слѣдовательно, на 1 квадр. версту приходится 7,8 человекъ¹⁾. Но значительная часть жителей сосредоточивается въ городахъ, и если взять только сельское населеніе, то окажется, что на одну квадратную версту приходится всего 6,8 душъ населенія. При всемъ этомъ, наиболѣе населеннымъ райономъ является Привислинскій край, гдѣ въ Петроковской губ. на 1 квадр. версту приходится 155,6 жителей.

Сельское населеніе у насъ въ огромномъ количествѣ преобладаетъ надъ городскимъ. Изъ общаго числа жителей 149.276.300 душъ, обоюго пола, въ городахъ живетъ только 19.048.000 человекъ, т. е. всего лишь 12,8%, (въ то время, какъ въ Англии на городское населеніе приходится 77,0%, въ Германіи 54,4, во Франціи 40,9). При этомъ наибольшій процентъ городского населенія оказывается въ Привислинскихъ губерніяхъ, затѣмъ въ постепенномъ порядкѣ идутъ: Финляндія, Европейская Россія, Средне-азиатскія области, Кавказъ и Сибирь.

Что касается племеннаго состава населенія Имперіи въ процентахъ, то въ „Ежегодникѣ Россіи“ указаны слѣдующія цифры: русскихъ 65,5, турко-татаръ 10,6, поляковъ 6,2, финновъ 4,5, евреевъ 3,9, литовцевъ 2,4, германцевъ 1,6, картвельцевъ 1,1, горцевъ 0,9, армянъ 0,9, монголовъ 0,4, прочихъ народностей 2,0%. (Ср. академика А. И. Соболевскаго, Русскій народъ, какъ этнографическое цѣлое, 1907).

Основною дѣятельностію населенія въ Россіи служитъ сельское хозяйство, которымъ занято около $\frac{3}{4}$ ея жителей, затѣмъ слѣдуетъ обрабатывающая промышленность, ремесла и прочіе промыслы, которыми занято около 10 проц., далѣе частная служба (4,6 проц.) и торговля (3,8 проц.). Хотя сельско-хозяйственная дѣятельность всюду является значительно первенствующею надъ всѣми другими, но сравнительно

¹⁾ Въ иностранныхъ государствахъ на 1 кв. версту приходится человекъ: въ Бельгіи 269,8, въ Голландіи 175,3, въ Англии 155,7, въ Италиі 131,8, въ Германіи 125,9, въ Австро-Венгріи 84,6, во Франціи 83,1, въ Даніи 20,3, въ Швеціи 13,3, въ С. А. Соед. Штат. 8,6, въ Норвегіи 7,9.

наиболѣе лицъ занято ею въ Ср. Азіи (около 83%), затѣмъ въ Сибири (свыше 80%) и на Кавказѣ (около 79%); наименѣе-же въ Привислинскомъ краѣ—всего 56,6%.

Земледѣліе и скотоводство. Подъ посѣвомъ продовольственныхъ хлѣбовъ, картофеля, овса и подъ естественными лугами въ 71 губерніяхъ и областяхъ Имперіи находилось въ 1906 году 121.504.093 десятины; изъ нихъ было подъ продовольственными хлѣбами 67.920.562 дес. или 55,9%, подъ картофелемъ 3.739.465 дес. или 3,1%, подъ овсомъ 16.824.703 дес. или 13,8%, подъ естественными лугами 33.019.363 дес. или 27,2%. Посѣвы продовольств. хлѣбовъ преобладаютъ въ районахъ Заднѣпровскомъ и Южно-Стенномъ; процентъ-же посѣвовъ картофеля сравнительно великъ въ Привислинскомъ, Сѣверо-западномъ и Прибалтійскомъ краѣ.

На общей посѣвной площади собрано было въ 71 губерніяхъ въ 1906 году тысячъ пудовъ: продовольств. хлѣбовъ 2.624.970,3, картофеля 1.588.684,5, овса 631.802,5, сѣна съ естеств. луговъ 2.861.785,0. Общій остатокъ за посѣвами всѣхъ продовольств. хлѣбовъ въ 71 губерніяхъ простирался въ 1906 г. до 2.078.061,7 тыс. пудовъ; дѣля это на соотвѣтствующее число жителей, получимъ на душу населенія 15,7 пуда, т. е. нѣсколько болѣе, чѣмъ требуется для прокормленія 1 человѣка въ теченіе года (15 пуд.).

Что касается скотоводства, то въ 1906 году въ 72 губерніяхъ и областяхъ Имперіи оказалось 146.773 тыс. головъ домашнихъ животныхъ четырехъ важнѣйшихъ категорій: лошадей, крупнаго рогатаго скота, овецъ и свиней; въ томъ числѣ лошадей 29.285 тыс., кр. рог. скота 43.204 тыс. и овецъ 61.549 тыс. При этомъ на 100 душъ сельскаго населенія приходилось 25 лошадей, 37 головъ кр. рог. скота, 53 овцы, 11 свиней, всего 126 головъ.

Промышленность и торговля. Что касается производствъ, не обложенныхъ акцизомъ, то въ 1900 году было въ Имперіи 12.702 фабрикъ и заводовъ съ общею суммою ихъ производства въ 2.003.863,06 тыс. рублей, при 344.831 рабочемъ. Что-же касается производствъ, обложенныхъ акцизомъ, то въ 1904 году было въ Имперіи 6.851 фабрикъ и заводовъ при 50.946 рабочихъ. Всего, значитъ, по производ-

ствамъ обложеннымъ и необложеннымъ акцизомъ было: 19.553 фабрики при 395.777 рабочихъ.

Внѣшняя торговля Россіи по Европейской и Азіатской границамъ за 1904 годъ выражается въ слѣдующихъ цифрахъ — въ милліонахъ рублей: привозъ — 652 милл., вывозъ — 1.006 милл., сумма оборота 1.658 милл., что превышаетъ средній оборотъ за предшествовавшее 5-лѣтіе (1899—1903) на 234 милл. рублей. Переви́съ-же вывоза надъ привозомъ равняется 354 милліонамъ рублей.

Народное образованіе и грамотность. Къ 1 января 1905 года учебныхъ заведеній въ Имперіи насчитывалось 110.231 съ 6.200.172 учащимися. Изъ этого общаго числа учащихся на долю низшихъ школъ приходилось 5.197.316 или 83,8%, на долю средне-учебныхъ заведеній 497.190 или 8% и на долю высшихъ 37.894. Остальные учащіеся обучались въ частныхъ учебныхъ заведеніяхъ, въ училищахъ при церквахъ иностранныхъ исповѣданій и въ различныхъ нехристіанскихъ школахъ религіознаго характера. На 1 тыс. жителей приходилось учащихся: въ низшихъ школахъ 37,4, а всего 44,3.

Что-же касается большей или меньшей грамотности, то во всей Россіи грамотные составляютъ 21 проц. населенія; въ собственно-же Европейской Россіи грамотные составляютъ 22,9%, въ Привислинскомъ краѣ 30,5%, на Кавказѣ 12,4%, въ Сибири 12,3%, въ Ср. Азіи 5,3%. Если исключить изъ населенія дѣтей до 9-лѣтняго возраста, то процентъ грамотныхъ среди остального населенія, конечно, значительно повысится. Такъ, онъ будетъ для всей Россіи 28, въ собственно-европейской Россіи 30, въ Привислинскомъ краѣ 41, на Кавказѣ 17, въ Сибири 16, въ Ср. Азіи 7.

Таково вкратцѣ важнѣйшее содержаніе обширнаго „Ежегодника Россіи 1906 г.". Мы отъ души привѣтствуемъ благую мысль профессора А. М. Золотарева (директора Центрального Статистическаго Комитета)—„взять на себя изданіе Ежегодниковъ Россіи, въ которыхъ сосредоточивались-бы важнѣйшія данныя о государствѣ, какъ это имѣлось въ виду Сборниками свѣдѣній по Россіи, изданными въ 1882—5. 1890 и 1896 гг.”

Правда, еще не такъ давно широкая публика мало интересовалась такими вопросами, какъ вопросъ аграрный, вопросъ о правѣ частной собственности, вопросъ о племенномъ составѣ населенія, о правахъ отдѣльныхъ національностей и т. п. Но за послѣдніе годы эти вопросы, наоборотъ, почти не сходятъ съ газетныхъ столбцовъ. Благой починъ въ этомъ дѣлѣ популярнаго ознакомленія широкихъ массъ съ серьезными вопросами русской этнографіи и землеустройства положили Менделѣевъ своею извѣстною книгою „Къ познанію Россіи“ и Ермоловъ своими интересными работами „о землѣ“.

Изъ недавнихъ работъ по этимъ-же вопросамъ нельзя не отмѣтить работу академика А. И. Соболевскаго „Русскій народъ, какъ этнографическое цѣлое“ (1907), работы А. С. Ермолова „нашъ земельный вопросъ“ (1906) и „Слово о землѣ“ (1907), или работу С. С. Бехтѣева „Хозяйственные итоги истекшаго сороканятилѣтія, вопросъ земельный“ (1906). Припомнимъ также и изданныя въ прошломъ году въ Варшавѣ работы г. В. Р. П. „сущность аграрнаго вопроса“ и „землеустройство и земельный кредитъ“.

Приведемъ въ заключеніе два интересныхъ отзыва названныхъ авторовъ: одного—о людяхъ, другого—о землѣ. „Если мы, говоритъ академикъ Соболевскій, сравнимъ русскій народъ въ нынѣшнемъ его состояніи съ другими народами Европы, мы будемъ поражены его однообразіемъ. Нѣмцы, напимѣръ, въ разныхъ мѣстахъ нѣмецкой территоріи (Съ Германіи, Австріи и Швейцаріи), не смотря на всѣ усилія превосходной нѣмецкой школы, остаются при своихъ говорахъ, и нѣмецъ изъ-подъ Гамбурга не понимаетъ нѣмца изъ Вестфалии, а нѣмецъ изъ Вестфалии не понимаетъ нѣмца подъ Цюрихомъ или подъ Вѣной. То-же можно сказать объ испанцахъ и итальянцахъ, не смотря на то, что размѣры испанской и итальянской территоріи не идутъ ни въ какое сравненіе съ размѣрами территоріи русской. Только Соединенные Штаты въ недалекомъ будущемъ будутъ сходны съ Россіей. Тамъ-послѣ завершенія начавшейся ассимиляціи переселенцевъ съ мѣстными англо-саксами, должна получиться огромная однообразная масса съ однимъ и тѣмъ-же языкомъ на громадномъ пространствѣ“.

„Но покуда, говоритъ А. С. Ермоловъ, русскій человекъ только

объ одной прирѣзкѣ земли будетъ бредить, — коли нельзя даромъ, такъ хотя-бы подешевле, а все другое по боку, и культуру, и знаніе и опытъ другихъ странъ, — не про насъ, молъ, все это писано, а намъ бы только землицы, — далеко онъ впередъ не уйдетъ, и бѣды да бѣдности не изживетъ, не дай Богъ, еще худшихъ временъ да бѣдъ дождется, и спохватится, какъ прохватится, и когда назадъ возврата уже не будетъ. Вотъ почему, пока мы еще стоимъ на перепутьи, надо одуматься да оглядѣться, а не итти зря, не вѣдомо куда, не отдавая себѣ отчета въ томъ, что найдешь, что потеряешь”.

II.

Привислинскій край въ цифрахъ.

Сводя воедино все разнообразныя статистическія данныя, касающіяся Привислинскаго края, мы получаемъ слѣдующую общую картину экономическаго и культурнаго состоянія десяти губерній Царства Польскаго.

Землевладѣніе. По окончательному подсчету всего пространства земель въ 1907 году, площадь Привислинскаго края опредѣлилась въ 11.266.729 десятинъ. Въ этомъ числѣ было: крестьянской земли (надѣльной и купленной) 5.134.921 десятина или 45,58% всего пространства края, дворянской земли 3.881.468 десятинъ или 34,45%, мелкошляхетской земли 690.582 десятины или 6,13%, посадской земли 302.578 десятинъ или 2,68%, городской и принадлежащей городамъ земли 150.948 десятинъ или 1,34%, казенной земли 658.074 десятины или 5,84%, маіоратныхъ земель 346.896 десятинъ или 3,08%, земель прочихъ владѣльцевъ 101.262 десятины или 0,90%.

Что касается частнаго землевладѣнія въ особенности, то всѣхъ частныхъ имѣній въ 10 губерніяхъ Привислинскаго края за 1906 годъ насчитывалось 7.417; изъ нихъ было заложено въ Земскомъ Кредитномъ Обществѣ 4.449. Средняя величина частныхъ имѣній равнялась 860 моргамъ или 440 десятинамъ. Средняя-же величина крестьянскихъ надѣльныхъ хозяйствъ доходитъ до 12 морговъ или 6 десятинъ, а средніе размѣры купленныхъ отъ некрестьянъ участковъ равняются 10 моргамъ или 5 десятинамъ.

Города. Нынѣ въ Привислинскомъ краѣ числится 1.284 гмины, 355 посадовъ и 116 городовъ. По размѣрамъ населенія въ тысячахъ, какъ и въ послѣдніе два года, преобладаютъ города и гмины съ населеніемъ отъ 2 до 15 тысячъ жителей. Городовъ и гминъ съ населеніемъ только до 1 тысячи жителей въ Царствѣ Польскомъ не имѣется вовсе; съ населеніемъ отъ 1 до 2 тысячъ во всемъ краѣ значится только 4 гмины. Городовъ же и гминъ съ населеніемъ отъ 2 до 15 тысячъ числится 1.356 (отъ 2 до 10 тысячъ—1.205, и отъ 10 до 15 тысячъ 151). Городовъ и гминъ съ населеніемъ отъ 15 до 30 тысячъ имѣется 22. Далѣе, городовъ и гминъ съ населеніемъ отъ 30 до 50 тысячъ значится 11 и отъ 50 до 60 тысячъ—3. И, наконецъ, четыре города — Сосновицы, Ченстоховъ, Лодзь и Варшава — имѣютъ населенія свыше 60 тысячъ (Сосновицы—66.613 человѣкъ, Ченстоховъ—65.893 человѣка, Лодзь—328.383 человѣка, Варшава—764.647 человѣкъ).

Народонаселеніе. Въ 1897 году, переписью населенія Россійской Имперіи, по десяти Привислинскимъ губерніямъ зарегистрировано всего наличнаго населенія — 9.402.253 человѣка. Къ 1-му января 1906 года въ Царствѣ Польскомъ числилось населенія — 11.370.444 человѣка, а къ 1-му января 1907 года—11.505.112 человѣкъ безъ войскъ.

Такимъ образомъ, за время съ переписи 1897 года по 1907 годъ, населеніе Привислинскаго края увеличилось на 2.102.859 человѣкъ или на 22,4%. Эти цифры абсолютнаго и процентнаго увеличенія населенія будутъ еще значительнѣе, если исключить изъ цифры народонаселенія 1897 года (9.402.253 человѣка) все количество находившихся тогда въ Привислинскомъ краѣ и посчитанныхъ переписью войскъ.

При всемъ этомъ въ цѣломъ Привислинскомъ краѣ плотность населенія на 1 квадратную версту составляла 106,1 человѣкъ; общій приростъ населенія за годъ составлялъ 134.668 человѣкъ, процентъ-же прироста равнялся 1,2. Во всемъ наличномъ населеніи края приходилось 103,7 женщинъ на 100 мужчинъ. Постоянное населеніе составляло 81,4%, непостоянное—18,6%, въ томъ числѣ иностранцевъ было 0,7%.

Изъ общаго числа жителей 11.505.112 человѣкъ, въ городахъ жи-

ветъ 2.450.551 человекъ или 21,3% въ посадахъ — 987.682 человека или 8,6%, въ селахъ — 8.066.879 человекъ или 70,1%.

Распределение же населенія Привислинскаго края по вѣроисповѣданіямъ за 1907 годъ выражается въ слѣдующихъ цифрахъ: Всего въ 10 губерніяхъ края въ 1907 году было: православныхъ и старообрядцевъ 466.805 человекъ, римско-католиковъ — 8.712.596 человекъ, мариавитовъ 58.859 человекъ, лютеранъ 583.172 человекъ, прочихъ протестантовъ 26.723 человекъ, евреевъ (іудеевъ) 1.655.546 человекъ, прочихъ нехристіанъ 1.411 человекъ.

Наконецъ, что касается естественнаго движенія населенія, то въ десяти губерніяхъ Привислинскаго края въ 1906 году: родилось — 430.938 человекъ, умерло — 248.275 человекъ, заключено было браковъ — 82.472.

На 1000 жителей въ 1906 году родилось — 37,9, умерло — 21,8, заключено браковъ — 7,3; прибыло же на 1000 жителей въ краѣ — 16,1. Отношеніе рождаемости къ смертности было таково, что на 100 умершихъ приходилось 173,6 родившихся; процентъ же внѣбрачныхъ дѣтей въ общемъ числѣ родившихся равнялся — 2,7% (въ городахъ — 5,2%, въ селахъ — 2,0%).

Земледѣліе и скотоводство. Подъ посѣвомъ продовольственныхъ хлѣбовъ, картофеля, овса и подъ естественными лугами въ десяти губерніяхъ Привислинскаго края находилось въ 1906 году 5.955.237 десятинъ; изъ нихъ было подъ продовольственными хлѣбами 3.125.668 дес. или 52,5%, подъ картофелемъ 898.393 дес. или 15,1%, подъ овсомъ 1.029.637 дес. или 17,3%, подъ естественными лугами 901.539 дес. или 15,1%.

На общей посѣвной площади собрано было въ Привислинскомъ краѣ въ 1906 году тысячъ пудовъ: продовольственныхъ хлѣбовъ 197.760,3, картофеля 492.891,7, овса 58.860,0, сѣна съ естественныхъ луговъ 135.374,2. Общій остатокъ за посѣвами всѣхъ продовольственныхъ хлѣбовъ въ 10 губерніяхъ края простирался въ 1906 году до 162.985,6 тыс. пудовъ. Такимъ образомъ, на душу населенія, (при общей цифрѣ его въ 1906 году свыше 11-ти милліоновъ) приходилось около 15 пудовъ (14,8).

Что касается скотоводства, то въ 1907 году, въ десяти губерніяхъ Привислинскаго края оказалось 6.001 тысячь головъ домашнихъ животныхъ; а именно: лошадей — 1.274 тысячи, крупнаго рогатаго скота (быковъ, воловъ, коровъ, яловаго скота и телятъ)—2.493 тысячи, овецъ - 1.466 тысячь, козъ—7 тысячь, свиней—761 тысяча. При этомъ на 100 душъ сельскаго населенія приходилось всего 48 головъ; въ томъ числѣ: 12 лошадей, 24 головы крупнаго рогатаго скота, 5 овецъ и 7 свиней.

Въ заключеніе замѣтимъ, что процентъ усадебъ, не имѣющихъ лошадей или коровъ, въ Привислинскомъ краѣ сравнительно довольно незначителенъ. Именно, во всѣхъ десяти губерніяхъ Царства Польскаго въ среднемъ безлошадныя усадьбы составляютъ 19,04%, а безкоровныя—6,76%.

Промышленность и торговля. Кустарными и домашними промыслами занимаются крестьяне въ большинствѣ гминъ края: полотно выдѣлывается въ 700 гминахъ, сукно въ 254 гминахъ, шерстяныя издѣлія въ 42 гм., хлопчатобум. изд. въ 9 гм., ситець въ 5 гм., прочія ткацкія издѣлія въ 16 гм., корзины въ 53 гм., колеса въ 23 гм., бондарныя изд. въ 21 гм., столярныя въ 11 гм., деревянныя въ 30 гм., сельскохоз. орудія въ 9 гм., гончарныя изд. въ 24 гм., кузнечныя въ 12 гм., саножныя въ 13 гм., прочія въ 28 гминахъ.

Что-же касается фабрично-заводской промышленности, то къ началу 1907 года въ городахъ Ц. П. было: фабрикъ и заводовъ 3.041, рабочихъ въ нихъ 161.312, сумма-же фабричнаго производства равнялась 264.067.487 рублей. Въ уѣздахъ-же Привислинскаго края за это время было: фабрикъ и заводовъ 7.267, рабочихъ въ нихъ 122.371, сумма-же фабричнаго производства равнялась 166.490.708 рублямъ. А всего въ десяти губерніяхъ края за то-же время было: фабрикъ и заводовъ 10 308, рабочихъ въ нихъ 283.683, сумма-же фабричнаго производства равнялась 430.558.195 рублей.

Наконецъ, что касается торговли, то, судя по суммѣ уплачиваемыхъ сборовъ за производство торговли и промысловъ, можно заключить, что во всѣхъ губерніяхъ края торговля, особенно за тридцатилѣтіе 1873—1903 гг., значительно развилась; вмѣстѣ съ тѣмъ наблю-

дается переходъ торговыхъ предпріятій отъ мелкихъ формъ къ болѣе крупнымъ. Въ частности, на примѣръ, въ наиболѣе промышленныхъ центрахъ—въ городѣ Варшавѣ и Петроковской губерніи торговля развилась до грандіозныхъ размѣровъ. Въ г. Варшавѣ сумма торговыхъ сборовъ увеличилась за эти 30 лѣтъ почти въ 5 разъ (съ 222.114 руб. на 1.026.400 руб.), а въ Петроковской губерніи—болѣе чѣмъ въ восемь разъ (съ 92.412 руб. на 793.546 руб.).

Народное образованіе и грамотность. На одно учебное заведеніе въ Привислинскомъ краѣ приходится 51,2 учащихся; на 1000 мужчинъ приходится 55,1 учащихся мужскаго пола; на 1000 женщинъ приходится 24,2 учащихся женскаго пола; на 1000 жителей обоюга пола приходится 39,3 учащихся обоюга пола. Расходы-же по народному просвѣщенію достигаютъ въ Привислинскомъ краѣ 47 копѣекъ на 1 жителя (въ остальной Имперіи 9—30 коп.).

Всѣхъ учебныхъ заведеній въ десяти губерніяхъ Царства Польскаго было въ 1904 году 8.693 съ 13.950 учащими (безъ учащихся въ учебныхъ заведеніяхъ другихъ вѣдомствъ, кромѣ М. Н. П.) и съ 445.115 учащимися; такъ что одно учебное заведеніе приходилось на 12,5 квадратныхъ верстъ и на 1300 жителей, а одинъ учащійся—на 0,24 квадр. верстъ и на 25 жителей.

Что-же касается грамотности, то еще сорокъ пять лѣтъ тому назадъ, въ 1862 году грамотность и школьное дѣло въ краѣ стояли очень плачевно, и изъ общаго числа жителей Царства Польскаго было только 9% грамотныхъ, при 91% неграмотныхъ. Но затѣмъ, благодаря реформѣ учебнаго дѣла (въ 1864 году) и благодаря русской школѣ, число грамотныхъ въ краѣ достигло во время переписи 1897 года — тридцати съ половиною процентовъ и даже 41% (см. выше).

Въ заключеніе настоящаго очерка, замѣтимъ, что характерною особенностію Привислинскаго края является квартированіе въ немъ большого количества войскъ, что имѣетъ для края огромное значеніе въ смыслѣ оживленія всѣхъ отраслей промышленности и является однимъ изъ серьезныхъ факторовъ въ дѣлѣ развитія его матеріальнаго благосостоянія. Дѣйствительно, мы видимъ, что многочисленныя войска варшавскаго военнаго округа являются одними изъ наиболѣе серъ-

ёзныхъ потребителей въ Привислинскомъ краѣ. Масса денегъ, расходующихся русскимъ правительствомъ на содержаніе войскъ, остается въ Привислинскомъ краѣ, что отлично понимаетъ и мѣстное населеніе. Бывали случаи, что города и посады просили, какъ милости, не увозить изъ нихъ расположенныхъ тамъ воинскихъ частей, чтобы не подвергать данную мѣстность экономическому разоренію. „Въ районахъ значительнаго расквартированія войскъ, какими являются Привислинскія губерніи, возникаетъ большой спросъ на всевозможные сельско-хозяйственные и иные продукты по цѣнамъ болѣе чѣмъ удовлетворительнымъ. Зерновой хлѣбъ, мука, сѣно, молочные продукты, мясо, дрова и проч. имѣютъ постоянный и обезпеченный сбытъ не только въ видѣ интендантскихъ заготовокъ, но и въ вольной продажѣ для войсковыхъ чиновъ”. Далѣе, независимо продовольствія, заказовъ по обмундированію и проч., каждый полкъ оставляетъ въ краѣ массу наличныхъ денегъ, въ видѣ жалованія офицеровъ и нижнихъ чиновъ (до восьми тысячъ ежемѣсячно), и такъ далѣе, и такъ далѣе.

Такимъ образомъ, расположенныя въ Царствѣ Польскомъ воинскія части Варшавскаго Военнаго Округа—не только охраняютъ, но и обогащаютъ десять губерній Привислинскаго края.

Главный Редакторъ
Варшавскаго Статистическаго Комитета,
Профессоръ **В. ЕСИПОВЪ.**

Faint, illegible text, likely bleed-through from the reverse side of the page.

Faint, illegible text, likely bleed-through from the reverse side of the page.

ОТЧЕТЪ
О ХОДѢ И ПОСЛѢДСТВІЯХЪ
СТАТИСТИЧЕСКИХЪ РАБОТЪ

ВЪ ГУБЕРНІЯХЪ ЦАРСТВА ПОЛЬСКАГО

за 1-ое и 2-ое полугодія

1907 года.

ОТДЕЛЪ

О ХОДѢ И ПОСЛѢДСТВІИХЪ

ОТЪ АНТОНИ ПЕОКНИХЪ РАБОТЪ

ВЪ СЪБРАНІИИ РАБОТЪ ИОРДАНА

№ 1-го и 2-го изданій

1907 годъ

ОТЧЕТЪ

О ХОДѢ И ПОСЛѢДСТВІЯХЪ СТАТИСТИЧЕСКИХЪ РАБОТЪ ВЪ ГУБЕРНІЯХЪ ЦАРСТВА ПОЛЬСКАГО ЗА 1907 ГОДЪ

Въ отчетномъ 1907 году Варшавскимъ Статистическимъ Комитетомъ было издано и составлено семь выпусковъ „Трудовъ” Комитета, — XXVII-ой, XXVIII-ой, XXIX-ый, XXX-ый, XXXI-ый, XXXII-ой XXXIII-ий, — посвященные наиболѣе важнѣйшимъ вопросамъ административной статистики мѣстнаго бытоустройства и землеустройства, а именно: статистикѣ народнаго образованія, статистикѣ промышленности, статистикѣ землевладѣнія, статистикѣ народнаго здравія и нравственности, состоянію и движенію населенія и т. д. По полугодіямъ же отчетнаго года дѣятельность Комитета представляется въ слѣдующемъ видѣ.

А.
ОТЧЕТЪ
О ХОДѢ И ПОСЛѢДСТВІЯХЪ СТАТИСТИЧЕСКИХЪ РАБОТЪ
ВЪ ГУБЕРНІЯХЪ ЦАРСТВА ПОЛЬСКАГО
ЗА ПЕРВОЕ ПОЛУГОДИЕ
1907 ГОДА.

За первое полугодіе 1907 года Варшавскимъ Статистическимъ Комитетомъ были составлены и изданы пять выпусковъ „Трудовъ” Комитета — XXVII-ой, XXVIII-ой, XXIX-ый, XXX-ый, и XXXI-ый —, посвященные 1) экономическому и статистическому очерку десяти губерній Царства Польскаго, 2) даннымъ объ успѣхахъ народнаго образованія въ Привислинскомъ краѣ, 3) даннымъ о фабрично-заводской и кустарной промышленности, 4) о частномъ землевладѣніи (со включеніемъ вопросовъ о сервитутахъ, о чрезполосности, объ арендныхъ отношеніяхъ, объ урожаяхъ и о сельскихъ сберегательныхъ кассахъ), 5) о народномъ здравіи и о народной нравственности въ Привислинскихъ губерніяхъ и проч. По отдѣльнымъ выпускамъ, вопросы эти были рассмотрѣны Редакціею Комитета нижеслѣдующимъ образомъ.

XXVII-ой выпускъ Трудовъ Варшавскаго Статистическаго Комитета.

Въ XXVII-мъ выпускѣ, въ отчетѣ о ходѣ и послѣдствіяхъ статистическихъ работъ въ Привислинскомъ краѣ за 1906 годъ, въ краткой формѣ, на основаніи изданныхъ въ 1906 году „Трудовъ” Комитета, было сдѣлано описаніе важнѣйшихъ сторонъ жизни здѣшняго края, — въ видѣ особаго „Статистическо-экономическаго очерка десяти губерній Царства Польскаго”.

Въ этомъ Очеркѣ Царства Польскаго были разсмотрѣны слѣдующіе вопросы: I—населеніе, II—территорія, III—развитіе городовъ, IV—промышленность и торговля, V—аграрный вопросъ, VI—народное образованіе. Такъ какъ подробныя статистическія данныя по всѣмъ этимъ вопросамъ были уже опубликованы въ изданныхъ въ 1906 году XXI—XXVI выпускахъ,—то въ названномъ общемъ Очеркѣ Привислинскаго края были приведены лишь наиболѣе характерныя общія цифры, подобно тому какъ это сдѣлано нынѣ въ настоящемъ XXXV-мъ выпускѣ, въ Ежегодникѣ 1907 года.

Кромѣ того, вслѣдствіе установившагося обмѣна статистическими изданіями между Варшавскимъ Статистическимъ Комитетомъ и другими Европейскими Статистическими Бюро, и въ видахъ расширенія такового обмѣна,—Редакціею Комитета былъ сдѣланъ краткій переводъ

на французскій языкъ означеннаго Очерка Царства Польскаго, въ которомъ были вкратцѣ сгруппированы важнѣйшія статистическія данныя, собранныя и разработанныя Комитетомъ за 1906 годъ.

Такимъ образомъ, въ XXVII-мъ выпускѣ были помѣщены слѣдующія работы: 1) На французскомъ языкѣ „Esquisse économique et statistique des dix gouvernements du Royaume de Pologne, d'après les Travaux du Comité de Statistique à Varsovie, publiés dans le courant de l'année 1906. 2) Статистическо-экономическій очеркъ десяти губерній Царства Польскаго, по трудамъ Варшавскаго Статистическаго Комитета за 1906 годъ. 3) Отчетъ о ходѣ и послѣдствіяхъ статистическихъ работъ въ губерніяхъ Царства Польскаго за 1906 годъ по полугодіямъ—отчетъ за первое полугодіе 1906 года и отчетъ за второе полугодіе 1906 года.

XXVIII-ой выпускъ Трудовъ Варшавскаго Статистическаго Комитета.

Въ отчетномъ году Редакціею Комитета была также закончена разработка весьма сложнаго и серьезнаго вопроса о народномъ образованіи въ Царствѣ Польскомъ за девяносто лѣтъ, съ 1815 по 1906 годъ.

Вопросъ этотъ пріобрѣтаетъ у насъ нынѣ особенно важное значеніе, въ виду предстоящей реформы школьнаго образованія во всей Имперіи и въ виду предстоящей организаціи всеобщаго обученія.

Матеріалами для Редакціи послужили нѣкоторыя архивныя данныя почерпнутыя изъ Архива при Канцеляріи Варшавскаго Генераль-Губернатора, а равно предоставленные въ распоряженіе Комитета отчеты по Варшавскому Учебному Округу за послѣднія десять лѣтъ.

Имѣть точныя данныя по вопросу о народномъ образованіи въ Царствѣ Польскомъ представлялось особенно важнымъ, въ виду тѣхъ тенденціозно невѣрныхъ свѣдѣній и кривотолковъ, которые распространялись на этотъ счетъ въ обществѣ.

Приходилось, напримѣръ, слышать заявленія о томъ, что русское государство почти ничего не тратитъ на первоначальное народное образованіе въ Царствѣ Польскомъ, отпуская на обученіе одного ученика начальныхъ училищъ всего 8 копѣекъ за два года,—между тѣмъ какъ, въ дѣйствительности, обученіе одного ученика начальной школы

въ Привислинскомъ краѣ обходится казнѣ въ 1 руб. 63 коп. и даже въ 1 руб. 97 коп. въ годъ, или въ 3 р. 26 к. и даже 3 р. 94 к. за два года, то-есть почти въ 4 рубля или въ 50 разъ больше того, что принято говорить! Мало того и въ печати очень часто появлялись свѣдѣнія по вопросамъ народнаго образованія, далеко не соотвѣтствующія дѣйствительности (См. книги Гаккебуша, Спасовича и Пильца; ср. XXVIII выпускъ, стр. 5—6).

Въ виду этого въ XXVIII-мъ выпускѣ, въ „очеркѣ народнаго образованія въ десяти губерніяхъ Царства Польскаго” были разработаны слѣдующіе отдѣлы: *Отдѣлъ I.* Народное образованіе въ Царствѣ Польскомъ за 50 лѣтъ, съ 1815 по 1864 годъ. *Отдѣлъ II.* Народное образованіе въ Царствѣ Польскомъ за 30 лѣтъ, съ 1864 по 1894 годъ. *Отдѣлъ III.* Народное образованіе въ Царствѣ Польскомъ за 10 лѣтъ, съ 1894 по 1904 годъ: начальныя училища, воскресно-ремесленныя и воскресно-коммерческія училища, городскія училища, учительскія семинаріи, реальныя училища, мужскія гимназіи, женскія гимназіи (съ соотвѣтствующими таблицами начальнаго и средняго образованія въ Привислинскомъ краѣ за 1895, 1899 и 1904 г.г.); частныя учебныя заведенія и еврейскія казенныя и частныя училища. *Отдѣлъ IV.* Высшее образованіе въ Царствѣ Польскомъ. Университетъ: высшее образованіе въ Ц. П. за 1815—1869 годы и за 1869—1895—1905 годы; Варшавскій Университетъ и прочія высшія учебныя заведенія. *Отдѣлъ V.* Современное состояніе народнаго образованія въ Царствѣ Польскомъ за 1905—1906 годы: учебныя заведенія вѣдомства Министерства Народнаго Просвѣщенія и другихъ вѣдомствъ, частныя и еврейскія училища. *Отдѣлъ VI.* Успѣхи и развитіе русской государственной школы.

XXIX-ый выпускъ Трудовъ Варшавскаго Статистическаго Комитета.

Въ томъ-же 1907 году Редакціею Варшавскаго Статистическаго Комитета была закончена разработка свѣдѣній о состояніи фабрично-заводской промышленности въ десяти губерніяхъ Привислинскаго края (въ городахъ и уѣздахъ края отдѣльно) — къ началу 1906 года.

Независимо сего, въ этомъ-же году Редакціею Комитета были разработаны и изданы еще свѣдѣнія о кустарной и домашней промышленности въ губерніяхъ Царства Польскаго — къ началу 1901 года.

И тѣ и другія свѣдѣнія были помѣщены въ XXIX-мъ выпускѣ „Трудовъ Варшавскаго Статистическаго Комитета“. Кроме того, въ этомъ выпускѣ былъ помѣщенъ еще специальный очеркъ развитія фабрично-заводской промышленности въ десяти губерніяхъ Царства Польскаго съ 1876 по 1906 годъ.

Иначе говоря, въ XXIX-мъ выпускѣ были напечатаны слѣдующія работы. 1) Фабрично-заводская и кустарная промышленность въ десяти губерніяхъ Царства Польскаго за 1901—1906 годы (отдѣлъ I кустарная и домашняя промышленность въ Привислинскомъ краѣ въ пятидесятихъ годахъ и къ началу 1901 года; отдѣлъ II фабрично-заводская промышленность въ десяти губерніяхъ Привислинскаго края къ началу 1906 года). 2) Развитіе фабрично-заводской промышленности въ десяти губерніяхъ Царства Польскаго съ 1876 по 1906 годъ (съ таблицами распредѣленія отдѣльныхъ отраслей фабрично-заводской промышленности по десяти губерніямъ Привислинскаго края).

XXX-ый выпускъ Трудовъ Варшавскаго Статистическаго Комитета.

Затѣмъ, въ первомъ полугодіи отчетнаго 1907 года Редакціею Комитета была разработана и опубликована въ XXX-мъ выпускѣ „Трудовъ” его вторая часть очерка частныхъ земель въ Привислинскомъ краѣ, подъ общимъ заглавіемъ „Аграрный вопросъ въ десяти губерніяхъ Царства Польскаго”.

Дѣло въ томъ, что начатая еще въ первомъ полугодіи 1907 года разработка вопроса о частной поземельной собственности въ десяти губерніяхъ Царства Польскаго продолжалась Редакціею Варшавскаго Статистическаго Комитета и во второмъ полугодіи того-же года. Нѣкоторые результаты ея были сведены вкратцѣ въ XXV-мъ выпускѣ „Трудовъ” Комитета, въ видѣ первой части изъ общаго очерка „частнаго землевладѣнія въ десяти губерніяхъ Привислинскаго края”, подъ заглавіемъ: „Частная поземельная собственность въ краѣ за 1901 годъ”.

Вторая-же часть названнаго очерка частныхъ земель, характеризующая „частную поземельную собственность въ десяти губерніяхъ Царства Польскаго къ началу 1907 года” составила, какъ замѣчено выше, содержаніе XXX-го выпуска „Трудовъ Варшавскаго Статистическаго Комитета”. Эти послѣднія свѣдѣнія о частной поземельной собственности въ краѣ были собраны Редакціею Комитета примѣнительно къ программѣ Особой Коммисіи для изслѣдованія состоянія

крестьянскаго дѣла въ губерніяхъ Царства Польскаго”, — въ видахъ болѣе нагляднаго сравненія данныхъ за 1901 и за 1907 г.г.

Согласно опредѣленію этой Коммисіи, принятому и Редакціею Комитета, подъ именемъ частныхъ имѣній разумѣются имѣнія, не расколонизованныя крестьянамъ, ведущія помѣщичье хозяйство, и не принадлежащія къ составу земель казенныхъ или маіоратныхъ; такимъ образомъ сюда входятъ имѣнія: частныя, дворскія, подуховныя, институтскія, удѣльныя. Но среди перечисленныхъ имѣній, конечно, самыми преобладающими являются имѣнія дворскія, помѣщичьи, — что и имѣлось въ виду при составленіи таблицъ частнаго землевладѣнія въ XXX-мъ выпускѣ.

Кромѣ этихъ таблицъ частнаго землевладѣнія въ десяти губерніяхъ Царства Польскаго къ началу 1907 года (въ погминной группировкѣ), — въ XXX-мъ выпускѣ были разработаны слѣдующіе отдѣльные вопросы: 1) Размѣры частной поземельной собственности въ Привислинскомъ краѣ въ 1906 году. 2) Сервитуты въ десяти губерніяхъ Привислинскаго края. 3) Черезполосность въ здѣшнемъ краѣ. 4) Мѣстныя арендныя отношенія. 5) Урожай 1906 года. 6) Гминныя ссудо-сберегательныя кассы въ Царствѣ Польскомъ.

XXXI-ый выпускъ Трудовъ Варшавскаго Статистическаго Комитета.

Наконецъ, въ первомъ-же полугодіи отчетнаго 1907 года Редакціею Комитета были разработаны весьма серьёзные и интересныя свѣдѣнія по двумъ предметамъ: во-первыхъ, по вопросу о народной нравственности въ десяти губерніяхъ Царства Польскаго (съ указаніемъ на характеръ преступности—общей и политической); и во-вторыхъ, по вопросу о народномъ здоровіи въ Привислинскомъ краѣ (съ указаніемъ на заболѣваемость, смертность и больнично-врачебное дѣло въ краѣ).

Важнѣйшія данныя по обоимъ этимъ вопросамъ и были помѣщены въ XXXI-мъ выпускѣ „Трудовъ Варшавскаго Статистическаго Комитета“, въ видѣ двухъ небольшихъ сводныхъ очерковъ подъ общимъ заглавіемъ „Нѣкоторыя черты по статистикѣ народнаго здоровія и народной нравственности въ десяти губерніяхъ Царства Польскаго“.

Въ частности, въ названномъ XXXI-мъ выпускѣ „Трудовъ“ Комитета были разработаны слѣдующіе отдѣльные вопросы: 1) Народная нравственность въ десяти губерніяхъ Царства Польскаго. Преступность общая и особенная, (а именно: I народная нравственность въ Привислинскомъ краѣ за 45 лѣтъ, съ 1848 по 1894 годъ, II народная нравственность въ Привислинскомъ краѣ за 10 лѣтъ, съ 1894 по

1904 годъ, III народная нравственность въ краѣ за 1904—1907 годы).
2) Народное здравіе въ десяти губерніяхъ Царства Польскаго. Заболеваемость, смертность и больнично-врачебное дѣло, (а именно: I рождаемость и смертность въ Привислинскомъ краѣ вообще, II смертность въ нѣкоторыхъ городахъ Привислинскаго края въ особенности, III санитарное состояніе десяти губерній Привислинскаго края вообще въ пятидесятихъ годахъ и въ 1904 году, IV санитарныя условія городовъ края въ особенности: водоснабженіе, канализація, больнично-врачебное дѣло).

Б.
ОТЧЕТЪ
О ХОДѢ И ПОСЛѢДСТВІЯХЪ СТАТИСТИЧЕСКИХЪ РАБОТЪ
ВЪ ГУБЕРНІЯХЪ ЦАРСТВА ПОЛЬСКАГО
ЗА ВТОРОЕ ПОЛУГОДИЕ
1907 ГОДА.

За второе полугодіе отчетнаго 1907 года Редакціею Варшавскаго Статистическаго Комитета были составлены и изданы еще два выпуска „Трудовъ” — XXXII-ой и XXXIII-ей, — посвященные 1) даннымъ о состояніи населенія десяти губерній Царства Польскаго въ 1907 году съ распредѣленіемъ его по вѣроисповѣданіямъ, 2) даннымъ о движеніи населенія въ десяти губерніяхъ Привислинскаго края за 1906 годъ и 3) о фабрично-заводской промышленности въ Привисл. краѣ за 1906 годъ. Кроме того, былъ приготовленъ къ печати XXXIV-ый выпускъ о землѣ и ея собственникахъ въ десяти губерніяхъ Царства Польскаго въ 1907 году съ распредѣленіемъ всей поземельной собственности въ краѣ по угодьямъ и по роду владѣнія. По отдѣльнымъ выпускамъ вопросы эти были разсмотрѣны слѣдующимъ образомъ.

XXXII-ой выпускъ Трудовъ Варшавскаго Статистическаго Комитета.

Свѣдѣнія о движеніи населенія въ десяти губерніяхъ Царства Польскаго за 1904 годъ были уже помѣщены въ XXIV-мъ выпускѣ „Трудовъ Варшавскаго Статистическаго Комитета“, гдѣ были рассмотрѣны слѣдующіе вопросы: браки, рождаемость и смертность въ 1904 году; приростъ населенія къ 1 января 1905 года, и сравнительныя данныя о движеніи населенія за 16 лѣтъ съ 1889 по 1905 годъ.

Въ XXXII-мъ-же выпускѣ „Трудовъ“ Комитета были опубликованы свѣдѣнія о движеніи населенія въ десяти губерніяхъ Привислинскаго края за 1906 годъ и о приростѣ населенія къ 1 января 1907 года; при чемъ были представлены и сравнительныя данныя о естественномъ движеніи населенія за трехлѣтіе 1904—1906 гг.

Эти свѣдѣнія о движеніи населенія за 1906 годъ (браки, рождаемость и смертность) собирались по той-же, формѣ, какъ и ранѣе (см. XXIV-ый выпускъ),—въ видахъ болѣе нагляднаго и удобнаго сравненія этихъ данныхъ за послѣднее трехлѣтіе.

Кромѣ означенныхъ данныхъ о движеніи населенія, въ XXXII-мъ выпускѣ были опубликованы также свѣдѣнія о состояніи фабрично-заводской промышленности въ Привислинскомъ краѣ за 1906 годъ — къ началу 1907 года.

Такимъ образомъ, въ составъ XXXII-го выпуска вошли слѣдующія

работы. I. Общія замѣчанія о рождаемости, смертности, бракахъ и естественномъ приростѣ населенія въ десяти губерніяхъ Царства Польскаго за 1906 годъ. II. Сравнительныя данныя о движеніи населенія за трехлѣтіе 1904—1906 гг. III. Число браковъ, родившихся и умершихъ и другія процентныя отношенія вообще. IV. Процентъ браковъ, родившихся и умершихъ и другія процентныя отношенія по вѣроисповѣданіямъ. V. Таблицы естественнаго движенія населенія за 1906 годъ въ городахъ и уѣздахъ десяти губерній Царства Польскаго отдѣльно и во всемъ Привислинскомъ краѣ вообще. VI. Фабрично-заводская промышленность въ десяти губерніяхъ Привислинскаго края за 1906 годъ—къ началу 1907 года.

XXXIII-й выпускъ Трудовъ Варшавскаго Статистическаго Комитета.

Во второй половинѣ отчетнаго года, въ дополненіе къ свѣдѣніямъ о населеніи въ Привислинскомъ краѣ за 1905 и 1906 годы,—Редакціи Варшавскаго Статистическаго Комитета удалось въ третій разъ собрать свѣдѣнія о населеніи въ краѣ за 1907 годъ, каковыя свѣдѣнія и были помѣщены въ XXXIII-мъ выпускѣ „Трудовъ” Комитета.

При этомъ, въ 1907 году, для болѣе детальнаго распредѣленія населенія по вѣроисповѣданіямъ, впервые были собраны свѣдѣнія не только о лицахъ римско-католическаго исповѣданія, но и о послѣдователяхъ маріавитскаго ученія.

Вообще-же въ разосланныхъ Комитетомъ (по городамъ, посадамъ и гминамъ) вопросныхъ бланкахъ спрашивалось о числѣ: 1) православныхъ, 2) старообрядцевъ, 3) римско-католиковъ, 4) маріавитовъ, 5) лицъ евангелико-аугсбургскаго исповѣданія (лютеранъ) 6) евангелико-реформатовъ (кальвинистовъ), 7) баптистовъ, 8) менонитовъ, 9) армяно-грегоріанъ, 10) евреевъ (іудеевъ), 11) караимовъ, 12) магометанъ, 13) цыганъ-язычниковъ.

При этомъ спрашивалось о числѣ: постоянныхъ наличныхъ жителей (не считая находящихся въ отлучкахъ по паспортамъ и безъ вѣдома начальства); непостоянныхъ жителей, кромѣ иностранныхъ под-

данныхъ; и иностранныхъ подданныхъ въ частности (во всѣхъ случаяхъ: мужчинъ и женщинъ отдѣльно).

Такимъ образомъ, въ составъ XXXIII-го выпуска вошли важнѣйшіе вопросы о состояніи населенія въ десяти губерніяхъ Царства Польскаго къ 1 января 1907 года, съ распредѣленіемъ его по вѣроисповѣданіямъ.

А именно, въ текстѣ были изложены слѣдующіе предметы: I. Распредѣленіе населенія Привислинскаго края вообще и по вѣроисповѣданіямъ за 1907 годъ, сравнительно съ 1906 годомъ. II. Плотность населенія, процентъ прироста за годъ и другія процентныя отношенія. III. Распредѣленіе гминъ и городовъ Царства Польскаго по размѣру населенія—въ тысячахъ. IV. Общее состояніе населенія въ десяти губерніяхъ Царства Польскаго къ 1907 году. V. Ростъ населенія за 10 лѣтъ—отъ переписи 1897 года по 1907 годъ.

Въ таблицахъ-же XXXIII-го выпуска были одинаково представлены слѣдующія данныя: I. Общее состояніе населенія въ гминахъ, посадахъ, городахъ и уѣздахъ десяти губерній Ц. П. къ 1 января 1907 года. II. Все наличное населеніе 10 губерній Ц. П. къ 1 января 1907 года. III. Распредѣленіе протестантскаго населенія Привислинскаго края по вѣроисповѣданіямъ. IV. Распредѣленіе населенія Привислинскаго края по вѣроисповѣданіямъ за 1907 годъ, сравнительно съ 1906 годомъ. V. Плотность населенія, процентъ прироста и другія процентныя отношенія—по уѣздамъ. VI. Подробное распредѣленіе гминъ и городовъ по величинѣ населенія (въ тысячахъ).

XXXIV-ый выпускъ Трудовъ Варшавскаго Статистическаго Комитета.

Наконецъ, въ отчетномъ-же 1907-мъ году, съ разрѣшенія Предсѣдателя Варшавскаго Статистическаго Комитета сенатора И. Г. Подгородникова, и въ дополненіе къ свѣдѣніямъ о землевладѣніи въ Привислинскомъ краѣ, напечатаннымъ въ XV-мъ, XXI-мъ, XXV-мъ и XXX-мъ выпускахъ, — Редакція Комитета еще разъ собирала свѣдѣнія о землѣ и ея собственникахъ въ десяти губерніяхъ Царства Польскаго, съ распределеніемъ всѣхъ земель по роду владѣнія и по угодіямъ, каковыя свѣдѣнія и были помѣщены въ XXXIV-мъ выпускѣ „Трудовъ” Комитета.

Слѣдовательно, XXXIV-ый выпускъ „Трудовъ Варшавскаго Статистическаго Комитета” заключалъ въ себѣ данныя по предмету, уже ранѣе неоднократно разсматривавшемуся Редакціею Комитета.

А именно въ немъ были помѣщены цифровыя данныя по вопросу о размѣрахъ всего землевладѣнія въ Привислинскомъ краѣ и отдѣльныхъ его разновидностей, каковыми представляются: земли крестьянскія, дворскія, мелкошляхетскія, посадскія, городскія, казенныя, маіоратныя и земли прочихъ владѣльцевъ.

Общія соображенія о всемъ землевладѣніи въ краѣ вообще были высказаны въ XV-мъ выпускѣ; соображенія о крестьянскомъ, посад-

скомъ и мелкошляхетскомъ землевладѣніи въ частности были приведены въ XXI-мъ выпускѣ; соображенія-же о частныхъ и маіоратныхъ земляхъ — въ XXV-мъ и XXX-мъ выпускахъ и т. д.

Вслѣдствіе сего въ XXXIV-мъ выпускѣ, во избѣжаніе повтореній, Редакція Комитета не останавливалась снова на нѣкоторыхъ пунктахъ означеннаго вопроса о землевладѣніи, отсылая желающихъ познакомиться ближе съ этимъ предметомъ къ названнымъ выше выпускамъ „Трудовъ Варшавскаго Статистическаго Комитета“ — XV-му, XXI-му, XXV-му и XXX-му.

Такимъ образомъ, въ составъ XXXIV-го выпуска вошли слѣдующія работы: I. Общіе итоги распредѣленія земель по роду владѣнія и по угодіямъ въ десяти губерніяхъ Царства Польскаго въ 1907-мъ году. II. Таблицы погминнаго распредѣленія земель по роду владѣнія и по угодіямъ въ десяти губерніяхъ Привислинскаго края въ 1907 году: крестьянскія, дворскія, мелкошляхетскія, посадскія, городскія, казенныя, маіоратныя земли и земли прочихъ владѣльцевъ.

ПРИЛОЖЕНІЕ
къ XXXV-ому выпуску
Трудовъ
Варшавскаго Статистическаго
Комитета

Независимо всего изложеннаго, Редакціею Варшавскаго Статистическаго Комитета, на основаніи данныхъ Центрального Статистическаго Комитета, были составлены сводныя, справочныя таблицы статистическихъ данныхъ о хлѣбной производительности и урожаяхъ зерновыхъ хлѣбовъ и картофеля въ десяти губерніяхъ Царства Польскаго за трехлѣтіе 1904—1907 г.г.

Равнымъ образомъ, въ цѣляхъ сравнительнаго сопоставленія, Редакціею Варшавскаго Статистическаго Комитета была составлена сводная таблица средне-справочнымъ цѣнамъ, существовавшимъ въ городѣ Варшавѣ въ теченіе 1905—1907 г.г. на зерновой хлѣбъ, сельскохозяйственные и иные продукты—на основаніи ежемѣсячныхъ вѣдомостей о томъ Варшавскаго Магистрата.

Кромѣ того, по примѣру прежнихъ лѣтъ, Комитетомъ собирались статистическія свѣдѣнія о смертности по нѣкоторымъ городамъ Привислинскаго края въ частности, и за 1907 годъ въ той-же формѣ, какъ и за предыдущіе годы.

Всѣ эти приложенія къ отчету о ходѣ и послѣдствіяхъ статистическихъ работъ въ губерніяхъ Царства Польскаго за 1907 годъ—предполагается помѣстить въ одномъ изъ ближайшихъ выпусковъ „Трудовъ Варшавскаго Статистическаго Комитета“.

Для XXXVI-го выпуска
Трудовъ
Варшавскаго Статистическаго
Комитета.

Въ заключеніе замѣтимъ, что въ томъ-же 1907 году, Редакція Комитета, съ разрѣшенія Предсѣдателя, собирала еще свѣдѣнія о количествѣ лошадей, крупнаго рогатаго и мелкаго скота въ 1907 году въ гминахъ и городахъ десяти губерній Царства Польскаго.

Означенныя свѣдѣнія по статистикѣ скотоводства и коневодства въ Привислинскомъ краѣ будутъ помѣщены въ слѣдующемъ XXXVI-мъ выпускѣ „Трудовъ Варшавскаго Статистическаго Комитета“.

Главный Редакторъ
Варшавскаго Статистическаго Комитета,
Профессоръ **В. ЕСИПОВЪ.**

ТРУДЫ

ВАРШАВСКАГО СТАТИСТИЧЕСКАГО

КОМИТЕТА

за 1889—1908 годы.

ДЛЯ XXXVI ТОМА

ПЕЧАТНИЧЕШКОЕ ПРЕДПРИЯТИЕ

КОМИТЕТ

СТАТИСТИЧЕСКОГО

КОМИТЕТА

1935 ГОДА

4

Выпускъ I. О задачахъ Комитета, организаціи статистики, способахъ счисленія народонаселенія и статистикъ населенныхъ мѣстъ въ губерніяхъ Царства Польскаго. (Цѣна 1 рубль).

Выпускъ II. О программѣ статистики населенныхъ мѣстъ и условіяхъ благосостоянія сельскаго населенія. Свѣдѣнія, собиравшіяся по этой программѣ въ 1889 году. Классификація земель по степени плодородія. Этнографическая статистика и программа ея. Проекты инструкцій для веденія статистики населенія. (Цѣна 1 рубль 75 копѣекъ).

Выпускъ III. Состояніе населенія въ десяти губерніяхъ Царства Польскаго къ 1 января 1890 г. Постоянное населеніе, приписное, отсутствующее и наличное. Непостоянное населеніе русское и иностранное. Все наличное населеніе. (Цѣна 1 рубль 50 копѣекъ).

Выпускъ IV. Статистика населенныхъ мѣстъ, въ связи съ условіями благосостоянія сельскаго населенія. Сувалкская губернія.

Выпускъ V. Заработки крестьянъ и эмиграція въ Америку въ губерніяхъ Царства Польскаго. Сравнительная статистика заработковъ сельскаго населенія въ Сувалкской губерніи и эмиграціи въ Америку. (Цѣна 1 рубль 25 копѣекъ).

Выпускъ VI. Статистика населенныхъ мѣстъ, въ связи съ условіями благосостоянія сельскаго населенія. Ломжинская губернія. Часть I.

Выпускъ VII. Движеніе населенія въ десяти губерніяхъ Царства Польскаго, въ погминной группировкѣ его, за 1889 годъ. (Цѣна 1 рубль).

Выпускъ VIII. Ходъ статистическихъ работъ въ краѣ. Вопросъ о безземельныхъ крестьянахъ. Причины заатлантической эмиграціи. Книги населенія и инструкціи веденія статистики. (Цѣна 1 рубль).

Выпускъ IX. Сравнительная статистика заработковъ и средствъ продовольствія сельскаго населенія въ десяти губерніяхъ Царства Польскаго. (Цѣна 1 рубль 50 копѣекъ).

Выпускъ X. Статистика населенныхъ мѣстъ, въ связи съ условіями благосостоянія сельскаго населенія. Ломжинская губернія. Часть II. Погминная статистика.

Выпускъ XI. Состояніе населенія въ десяти губерніяхъ Царства Польскаго къ 1 января 1893 года. Наличное населеніе, постоянное, непостоянное и иностранцы. Вѣроисповѣдный составъ его. Плотность населенія по отдѣльнымъ гминамъ.

Выпускъ XII. Ходъ статистическихъ работъ въ краѣ. Заключенія губернаторовъ и судебного вѣдомства на проекты инструкцій Комитета по веденію статистики населенія. Мѣры къ обезпеченію исправной регистраціи еврейскаго населенія. Программа санитарной статистики края. (Цѣна 1 рубль).

Выпускъ XIII. Статистика движенія населенія въ десяти губерніяхъ края съ 1867 по 1894 годъ съ сравнительнымъ статистическо-топографическимъ очеркомъ условій санитарнаго состоянія этихъ губерній. Состояніе въ краѣ статистики населенія, санитарной, хлѣбныхъ урожаевъ и способы къ улучшенію ея. (Цѣна 2 рубля 50 копѣекъ).

Выпускъ XIV. Сельское безземельное населеніе въ десяти губерніяхъ Царства Польскаго. (Цѣна 1 рубль).

Выпускъ XV. Землевладѣніе въ десяти губерніяхъ Царства Польскаго, съ распредѣленіемъ земель по угодіямъ и по роду владѣній за 1894 годъ. (Цѣна 1 рубль).

Выпускъ XVI. Способы улучшенія регистраціи состоянія и движенія населенія въ краѣ. О задачахъ и дѣятельности Варшавскаго Статистическаго Комитета со времени возникновенія его. Развитие края въ первое десятилѣтіе послѣ реформъ 1864 года (Цѣна 1 рубль).

Выпускъ XVII. Крестьянское землевладѣніе въ десяти губерніяхъ Царства Польскаго въ 1870 и 1899 годахъ. (Цѣна 1 рубль).

Выпускъ XVIII. Статистика коневодства и скотоводства въ десяти губерніяхъ Царства Польскаго въ 1870 и 1899 гг. (Цѣна 1 рубль 50 копѣекъ).

Выпускъ XIX. Статистика выхода рабочихъ за границу съ 1900 по 1903 годъ, причины его и вліяніе на благосостояніе сельскаго населенія въ краѣ. (Цѣна 1 рубль 50 копѣекъ).

Выпускъ XX. Заработная плата сельскихъ рабочихъ въ губерніяхъ Царства Польскаго въ десятилѣтіе 1890—1900 гг. и причины измѣненія ея. (Цѣна 1 рубль 25 копѣекъ).

Изданы въ 1906 году:

Выпускъ XXI. Статистика землевладѣнія крестьянскаго, мелкопомѣщичьскаго, посадскаго и др. въ губерніяхъ Царства Польскаго къ началу 1904 года. Отчетъ за 1904 годъ. Статистическія свѣдѣнія о состояніи городовъ Царства Польскаго за 1904 г. (Цѣна 2 рубля).

Выпускъ XXII. Экономическое и культурное развитіе Царства Польскаго за сорокъ лѣтъ, 1864—1905. Свѣдѣнія о призывныхъ за 25 лѣтъ. Статистика эмиграціи за 15 лѣтъ и выходъ рабочихъ на заработки. Отчетъ за 1905 годъ. *Краткій Ежегодникъ Привислинскаго края за 1905 годъ.* (Цѣна 1 рубль 50 коп.).

Выпускъ XXIII. Состояніе населенія въ десяти губерніяхъ Царства Польскаго къ 1-му января 1905 года. Наличное, постоянное и непостоянное населеніе. Распредѣленіе населенія по вѣроисповѣданіямъ. Плотность населенія и т. п. (Цѣна 1 рубль 50 копѣекъ).

Выпускъ XXIV. Движеніе населенія въ десяти губерніяхъ Царства Польскаго за 1904 годъ. Браки, рождаемость, смертность, приростъ населенія къ 1 января 1905 года. Отчетъ за первое полугодіе 1906 года: Поземельная собственность и доходы городовъ. Дворянская и крестьянская поземельная собственность. Цѣнность и доходность земель. Урожай 1905 г. Сервитуты и проч. (Цѣна 1 рубль).

Выпускъ XXV. Аграрный вопросъ въ десяти губерніяхъ Царства Польскаго. Частное землевладѣніе за 1901—1906 годы. I. Частная поземельная собственность въ 1901 году. Размѣры ея. Число безземельныхъ. Черезполосность и проч. (Цѣна 1 рубль).

Выпускъ XXVI. Населеніе десяти губерній Царства Польскаго въ 1906 году. Распредѣленіе населенія по вѣроисповѣданіямъ. Ростъ населенія за 90 лѣтъ, 1816—1906. (Цѣна 1 рубль).

Изданы въ 1907 году:

Выпускъ XXVII. Статистическо-экономическій очеркъ десяти губерній Царства Польскаго. Отчетъ за 1906 годъ. *Краткій Ежегодникъ Привислинскаго края за 1906 годъ.* (Цѣна 1 рубль).

Выпускъ XXVIII. Народное образованіе въ десяти губерніяхъ Царства Польскаго за девяносто лѣтъ, съ 1815 по 1906 годъ. Его успѣхи и развитіе за послѣднее сорокалѣтіе. Низшія, среднія и высшія школы. Университетъ. (Цѣна 1 рубль 50 копѣекъ).

Выпускъ XXIX. Фабрично-заводская и кустарная промышленность въ десяти губерніяхъ Царства Польскаго за 1901—1906 годы. Развитіе фабрично-заводской промышленности въ 10 губерніяхъ Царства Польскаго съ 1876 по 1906 годъ. (Цѣна 1 руб.).

Выпускъ XXX. Аграрный вопросъ въ десяти губерніяхъ Царства Польскаго. Частное землевладѣніе за 1901—1906 годы II. Частная поземельная собственность къ началу 1907 года. Размѣры ея. Сервитуты и черезполосность. Арендныя отношенія. Урожай 1906 года. Гминныя сберегательныя кассы. (Цѣна 1 рубль.).

Выпускъ XXXI. Нѣкоторыя черты по статистикѣ народнаго здравія и народной нравственности въ десяти губерніяхъ Царства Польскаго, за 1904—1906 годы. Преступность общая и особенная. (Цѣна 1 рубль.).

Выпускъ XXXII. Движеніе населенія въ десяти губерніяхъ Царства Польскаго за 1906 годъ. Браки, рождаемость, смертность, приростъ населенія къ 1 января 1907 года. Фабрично-заводская промышленность въ Привислинскомъ краѣ за 1906 годъ —къ началу 1907 года. (Цѣна 1 рубль.).

Выпускъ XXXIII. Населеніе десяти губерній Царства Польскаго въ 1907 году съ распредѣленіемъ его по вѣроисповѣданіямъ (православные, католики и маріавиты, лютеране, кальвинисты, іудеи и проч.). Ростъ населенія за 10 лѣтъ отъ переписи 1897 года по 1907 годъ. (Цѣна 1 руб.).

Изданы въ 1908 году:

Выпускъ XXXIV. Земля и ея собственники въ десяти губерніяхъ Царства Польскаго въ 1907 году. Распредѣленіе всей поземельной собственности въ Привислинскомъ краѣ по угодіямъ и по роду владѣній. (*Цѣна 1 рубль*).

Выпускъ XXXV. Десять губерній Царства Польскаго въ цифрахъ: населеніе, землевладѣніе, промышленность, просвѣщеніе, нравственность и проч. Отчетъ за 1907 годъ. *Краткій Ежегодникъ Привислинскаго края за 1907 годъ.* (*Цѣна 1 рубль*).

Печатается:

Выпускъ XXXVI. Коневодство и скотоводство въ десяти губерніяхъ Царства Польскаго въ 1907 году: у помѣщиковъ, у крестьянъ, у мелкой шляхты, у городскихъ и посадскихъ жителей.

Приготовленъ къ печати:

Выпускъ XXXVII. Хлѣбная производительность въ десяти губерніяхъ Царства Польскаго за 1904—1907 г.г. Распредѣленіе населенія по вѣроисповѣданіямъ въ Люблинской и Сѣдлецкой губерніяхъ за 30 лѣтъ, 1878—1908. И другія приложения къ отчету за 1907 г.

Собираются свѣдѣнія для:

Выпуску XXXVIII. Населеніе десяти губерній Царства Польскаго въ 1908 году съ распредѣленіемъ его по вѣроисповѣданіямъ.

Выпуску XXXIX. Статистика дворскаго землевладѣнія въ десяти губерніяхъ Царства Польскаго въ 1908 году.

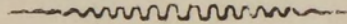
Выпуску XL. Земля и люди въ десяти губерніяхъ Царства Польскаго. *Краткій Ежегодникъ Привислинскаго края за 1908 годъ.*

ЗАМЪЧЕННЫЯ ОПЕЧАТКИ.

— 0 —

Въ Ежегодникъ за 1906 годъ (выпускъ XXVII):

<i>Страница.</i>	<i>Строка.</i>	<i>Напечатано.</i>	<i>Слѣдуетъ.</i>
35	6 и 7 сверху	Просна, Висла и нѣкоторыя	Просна и нѣкоторыя



Складъ изданій
Варшавскаго Статистическаго Комитета
въ Редакціи Комитета
въ Варшавѣ, Кручая ул., №. 12.

Цѣна 1 рубль.

