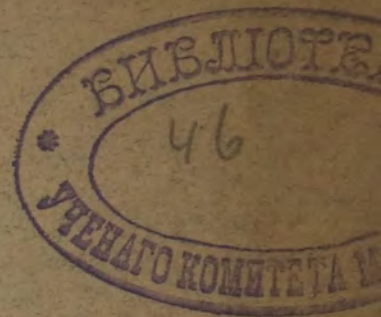


11302
44



СТАТИСТИКА

РОССІЙСКОЙ ИМПЕРІИ.

XLIV.

ВОЕННО-КОНСКАЯ ПЕРЕШИТЬ

1896 г.

Подъ редакцію А. Сырнева.



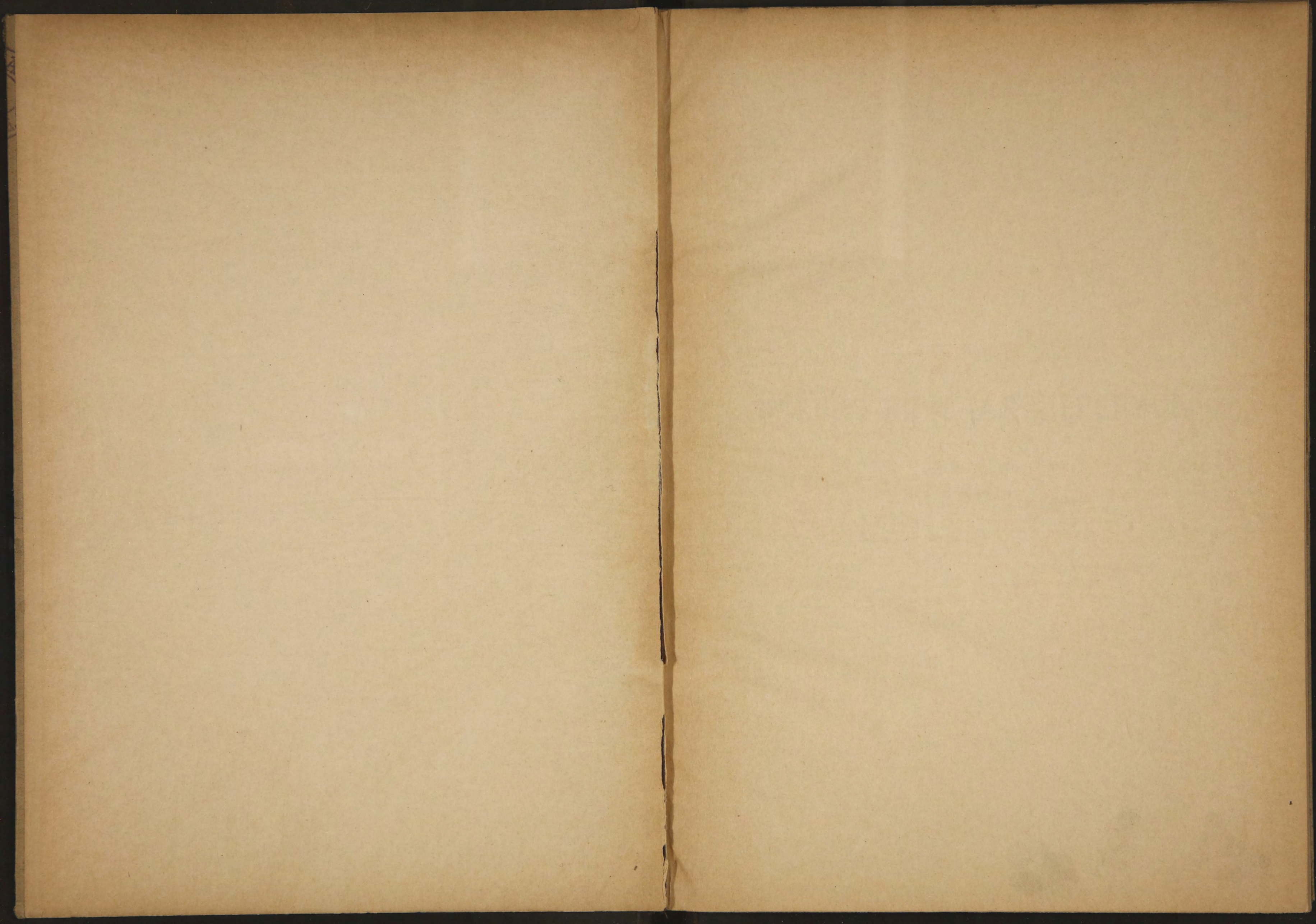
ИЗДАНИЕ

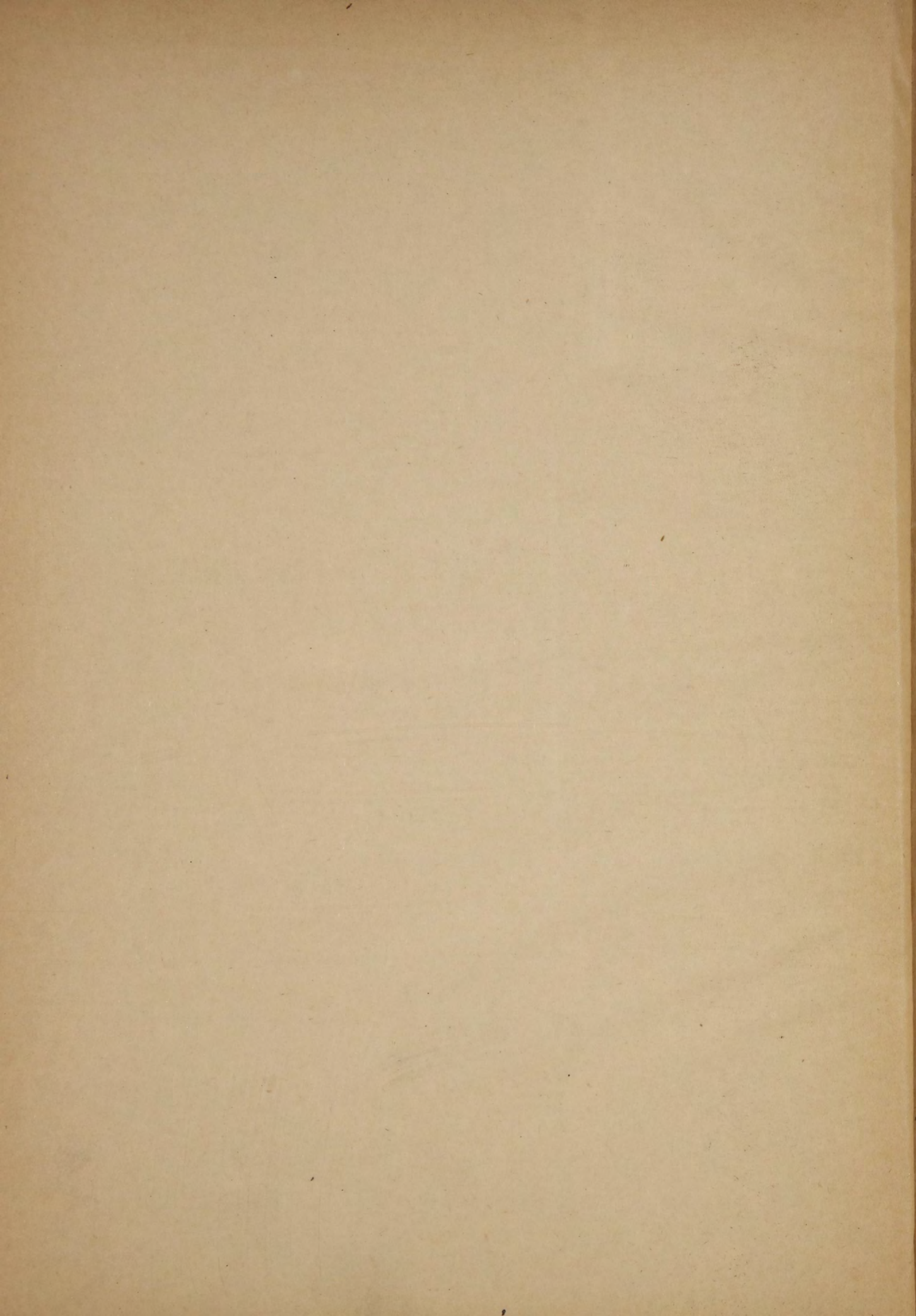
ЦЕНТРАЛЬНАГО СТАТИСТИЧЕСКАГО КОМИТЕТА

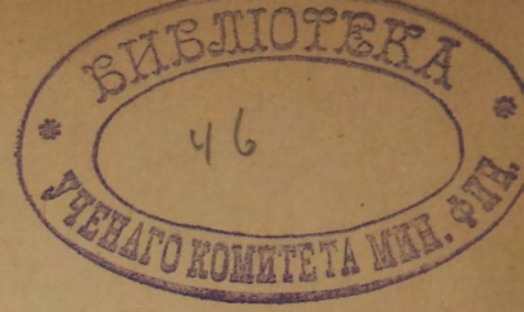
МИНИСТЕРСТВА ВНУТРЕННИХЪ ДѢЛЪ.

С.-ПЕТЕРБУРГЪ.

1898.







ВОЕННО-КОНСКАЯ ПЕРЕПИСЬ

1896 г.

STATISTIQUE
DE L'EMPIRE DE RUSSIE

XLIV.

RECENSEMENT DES CHEVAUX
1896.

Par A. Syrneff.



PUBLICATION
du COMITÉ CENTRAL de STATISTIQUE
MINISTÈRE DE L'INTERIEUR.

ST. PÉTERSBOURG.

1898.

СТАТИСТИКА
РОССІЙСКОЙ ИМПЕРІИ.

XLIV.

ВОЕННО-КОНСКАЯ ПЕРЕПИСКЬ

1896 г.

Подъ редакцію А. Сырнева.



ИЗДАНИЕ

ЦЕНТРАЛЬНАГО СТАТИСТИЧЕСКАГО КОМИТЕТА
МИНИСТЕРСТВА ВНУТРЕННИХЪ ДѢЛЪ.

С. ПЕТЕРБУРГЪ.

1898.



14

Печатано по распоряженію Господина Министра Внутреннихъ Дѣлъ

62734



О Г Л А В Л Е Н І Е.

Нѣсколько общихъ выводовъ изъ данныхъ военно-конской переписи 1896 г.

Т А Б Л И Ц Ы.

	Стр.
I. Общие результаты военно-конской переписи 1896 г.	2
II. Число лошадей у крестьянъ въ сельскихъ обществахъ	3
III. Число лошадей у землевладѣльцевъ и другихъ лицъ, проживающихъ въ уѣздѣ	6
IV. Число лошадей у городскихъ жителей	9
V. Коневладѣльцы, распредѣленные по числу имѣющихся у нихъ лошадей	12
VI. Численный составъ лошадей въ коневладѣльческихъ хозяйствахъ	32
VII. Коневладѣльцы, распредѣленные по числу лошадей рабочаго возраста	56
VIII. Численный составъ лошадей рабочаго возраста въ коневладѣльческихъ хозяйствахъ	60
IX. Увеличеніе или уменьшеніе общаго числа лошадей сравнительно съ предыдущею переписью.	72
X. Коневладѣльцы, распредѣленные по сословіямъ: а) землевладѣльцы и другія лица, проживающія въ уѣздахъ и б) городскіе жители	76

ОПЕЧАТКИ ВЪ ТАБЛИЦАХЪ.

Страница.	Строка.	Графа.	Напечатано.	Слѣдуетъ.
5	15	2 снизу	6.290	6.292
"	16	2 "	371	373
7	14	7 сверху	—	1
"	"	18 снизу	—	1
8	3	13 сверху	21.475	12.475

Въ 1896 году была произведена вторичная военно-конская перепись: весною—въ губерніяхъ: Астраханской, Бессарабской, Екатеринославской, Таврической и Херсонской и осенью—на Кавказѣ.

Перепись эта производилась на основаніи Положенія 8 февраля 1888 года, во всемъ согласно съ первоначальною, имѣвшею мѣсто въ 1891 году. Лишь въ отношеніи Кавказа было допущено нѣкоторое нововведеніе, а именно рѣшено было лошадей кавказскихъ кочевниковъ, которыя въ 1891 году переписывались по мѣсту приписки хозяевъ, переписать на тѣхъ мѣстахъ, гдѣ онѣ будутъ находиться въ день производства переписи, что и было выполнено. Такимъ путемъ достигалась большая точность счисленія этихъ лошадей и, вмѣстѣ съ тѣмъ, для хозяевъ облегчалась возможность исполненія повинности.

На Кавказѣ, сверхъ того, перепись была произведена не повсемѣстно: Черноморскій округъ (нынѣ губернія), Андійскій, Аварскій и Самурскій округа, Дагестанской области и приставство Сванетія, Кутаисской губерніи, были освобождены отъ нея, вслѣдствіе слишкомъ труднодоступной мѣстности; въ 8-ми участкахъ Тіонетскаго уѣзда произвести перепись оказалось невозможнымъ, такъ какъ ко дню ея прекратилось всякое сообщеніе съ названными участками и, наконецъ, въ одномъ участкѣ Казахскаго уѣзда, Елисаветпольской губерніи, перепись пришлось отмѣнить по причинѣ свирѣпствовавшего тамъ во время ея сапа. Независимо отъ сего, въ общій сводъ не вошли данныя по одному участку Горійскаго уѣзда, Тифлисской губерніи, такъ какъ таковыя совсѣмъ не были доставлены за утратою ихъ.

За упомянутыми исключеніями въ 1896 году перепись была произведена въ 35 уѣздахъ Европейской Россіи и въ 69 уѣздахъ и округахъ Кавказа.

По даннымъ этой переписи общее число лошадей во всемъ переписанномъ районѣ выразилось суммой въ 3.550.734 лошади, изъ числа которыхъ 2.417.922 лошади приходится на долю 5 губерній Европейской Россіи и 1.132.812 на долю Кавказа.

По сравненію съ данными переписи 1891 года измѣненіе въ числѣ лошадей соотвѣтствующихъ раіоновъ выражается слѣдующими цифрами:

	Общее число лошадей по переписи:		Приростъ.	‰ прироста.
	1896 г.	1891 г.		
Въ губерніяхъ Европейской Россіи	2.417.922	1.853.043	+ 564.879	+ 30,5‰
На Кавказѣ ¹⁾	1.132.812	1.138.720	- 5.908	- 0,5‰

т. е. замѣчается значительное повышеніе численности лошадей въ разсматриваемыхъ губерніяхъ Европейской Россіи и сравнительно ничтожная убыль ихъ на Кавказѣ. Впрочемъ, если принять во вниманіе, что, какъ выше указано, данныя по десяти участкамъ Кавказа (8 участковъ Тіонетскаго, одинъ Казахскаго и одинъ Горійскаго уѣздовъ) не вошли въ общій сводъ переписи 1896 г., то убыль эта оказывается лишь кажущаяся, въ дѣйствительности-же, очевидно, и на Кавказѣ, хотя, повидимому, и въ весьма незначительной степени, число лошадей увеличилось. Таковое предположеніе представляется тѣмъ болѣе справедливымъ, что во время переписи 1896 года лошади казачьяго населенія Кавказа не были переписаны, а это не могло не оказать значительнаго вліянія на величину общей цифры лошадей этой мѣстности и на точность сравненія ея съ таковою-же по даннымъ 1891 года, когда въ общій сводъ были включены также и свѣдѣнія о лошадяхъ казаковъ.

Обращаясь къ болѣе подробному разсмотрѣнію измѣненія количества лошадей—по отдѣльнымъ губерніямъ, замѣчаемъ колебаніе въ сторону увеличенія въ губерніяхъ:

Европейск. Россіи:	Общее число лошадей по переписи:		Приростъ:	
	1896 г.	1891 г.	Абсолют.	Въ ‰‰.
Екатериносл.	598.872	373.815	225.057	60,2
Херсонской	775.981	593.143	182.838	30,8
Таврической	505.988	404.336	101.652	25,1
Бессарабской	440.100	384.542	55.558	14,4

въ сторону уменьшенія въ губерніи:

	Общее число лошадей по переписи:		У б ы л ь:	
	1896 г.	1891 г.	Абсолют.	Въ ‰‰.
Астраханской	96.981	97.207	226	0,2

¹⁾ Здѣсь, какъ и всюду далѣе, для 1891 г. вычислены цифры, соотвѣтствующія лишь тому раіону, въ которомъ производилась перепись въ 1896 г.; причемъ, впрочемъ, отдѣльные, указанные выше участки Тіонетскаго, Казахскаго и Горійскаго уѣздовъ, не принимались во вниманіе, хотя въ нихъ въ 1896 г. и не производилась перепись, такъ какъ исключеніе ихъ связано съ большими затрудненіями, между тѣмъ какъ данныя по нимъ по своей сравнительной незначительности не могутъ оказать замѣтнаго вліянія на общія цифры.

На Кавказѣ число лошадей увеличилось въ губерніяхъ:

	Общее число лошадей по переписи:		Приростъ.	
	1896 г.	1891 г.	Абсолют.	Въ ‰
Ставропольской	231.624	150.529	81.095	53,9
Дагестанской	37.276	31.836	5.440	17,1
Бакинской	91.711	79.511	12.200	15,3
Карсской	33.690	29.481	4.209	14,3
Елисаветпольской	81.885	78.923	2.962	3,8
Эриванской	44.022	42.833	1.189	2,8

Уменьшилось число лошадей въ слѣдующихъ губерніяхъ и областяхъ Кавказа:

	Общее число лошадей по переписи:		Убыль:	
	1896 г.	1891 г.	Абсолют.	Въ ‰
Кубанской	294.237	380.752	86.515	22,7
Кутаисской	65.496	75.164	9.668	12,9
Терской	159.229	172.136	12.907	7,5
Тифлисской	93.642	97.555	3.913	4,0

Такимъ образомъ, особенно значительное увеличеніе количества лошадей замѣчается въ Европейской Россіи—въ Екатеринославской губерніи, которая въ 1896 году по многочисленности лошадей заняла среди рассматриваемыхъ губерній второе мѣсто, между тѣмъ какъ въ 1891 году она стояла на предпоследнемъ, а на Кавказѣ губернія Ставропольская. Довольно значительная убыль наблюдается лишь въ Кубанской области. Наименьшее измѣненіе въ числѣ лошадей произошло въ Европейской Россіи въ Астраханской губерніи, а на Кавказѣ—въ Эриванской.

Наибольшее число лошадей по переписи 1896 года оказалось въ Европейской Россіи въ Херсонской губерніи (775.981), затѣмъ въ Екатеринославской (598.872), далѣе слѣдуютъ губерніи: Таврическая (505.988), Бессарабская (440.100) и Астраханская (96.981); губерніи же Кавказа по количеству лошадей расположились въ слѣдующемъ порядкѣ: Кубанская (294.237), Ставропольская (231.624), Терская (159.229), Тифлисская (93.642), Бакинская (91.711), Елисаветпольская (81.885), Кутаисская (65.496), Эриванская (44.022), Дагестанская (37.276) и, наконецъ, Карсская (33.690).

Соотношеніе между числомъ лошадей въ губерніяхъ и занимаемымъ ими пространствомъ выражается слѣдующими данными.

На одну квадратную версту приходится лошадей:

Въ губерніяхъ:	По переп. 1896 г.	По переп. 1891 г.
Херсонской	12,5	9,5
Бессарабской	11,5	9,9
Екатеринославской	10,8	6,7
Таврической	9,5	7,6
Астраханской	0,8	0,8
Средняя плотность распределенія лошадей въ 5 губ. Евр. Россіи	7,	—

На Кавказѣ на одну квадратную версту приходится лошадей:

	По переп. 1896 г.	По переп. 1891 г.
Въ Ставропольской губ.	4,4	2,9
„ Кубанской обл.	3,4	4,7
„ Бакинской губ.	2,7	2,3
„ Терской обл.	2,6	2,8
„ Тифлисской губ.	2,4	2,5
„ Елисаветпольской	2,1	2,0
„ Карсской обл.	2,1	1,8
„ Кутаисской губ.	2,0	2,3
„ Дагестанской обл.	2,0	1,8
„ Эриванской губ.	1,9	1,8
Средняя плотность на Кавказѣ.	2,8	—

Изъ приведенныхъ данныхъ видно, что по сравненію съ 1891 годомъ въ 5 губерніяхъ Европейской Россіи вообще, за исключеніемъ одной только Астраханской губерніи, замѣчается увеличеніе плотности распредѣленія лошадей, но соотношеніе между показателями этой плотности для различныхъ губерній измѣнилось весьма незначительно, такъ что по степени плотности распредѣленія лошадей, губерніи эти располагаются почти въ одинаковомъ порядкѣ по даннымъ какъ той, такъ и другой переписи: первое мѣсто занимаютъ губерніи Херсонская и Бессарабская, послѣднее—Астраханская.

На Кавказѣ же почти не замѣчается разницы въ этомъ отношеніи между данными первой и второй переписи, что вполне соответствуетъ тому обстоятельству, что численность лошадей на Кавказѣ мало измѣнилась; исключеніе составляютъ только наиболѣе богатые лошадами губерніи: Ставропольская и Кубанская, въ которыхъ въ зависимости отъ значительнаго измѣненія въ нихъ числа лошадей произошло также замѣтное колебаніе и въ плотности ихъ распредѣленія при первой и второй переписи—въ Ставропольской губерніи въ сторону увеличенія, а въ Кубанской въ сторону уменьшенія.

Богатство лошадами населенія губерній разсматриваемыхъ районовъ опредѣляется по даннымъ обѣихъ переписей слѣдующими цифрами:

Губерніи:	На 100 человекъ приходится лошадей:	
	въ 1896 г.	въ 1891 г.
Таврическая	35,4	34,6
Херсонская	30,4	26,2
Екатеринославская	28,5	22,7
Бессарабская	22,9	22,8
Астраханская	15,9	18,6
Въ среднемъ для 5 губ. Евр. Россіи	28,1	—
На Кавказѣ:		
Ставропольская	29,1	23,
Терская	17,3	22,8
Кубанская	16,4	27,3
Карсская	13,5	17,3
Бакинская	11,3	11,2
Елисаветпольская	9,6	10,8
Тифлисская	9,1	11,3
Дагестанская	8,5	7,8
Кутаисская	6,3	8,2
Эриванская	5,2	6,5
Въ среднемъ на Кавказѣ	12,9	—

Въ пяти губерніяхъ Европейской Россіи, опять таки, наблюдается общее повышеніе степени богатства жителей лошадьми, за исключеніемъ только все той-же Астраханской губерніи, гдѣ число лошадей, приходящихся на 100 жителей, довольно значительно уменьшилось; это служитъ доказательствомъ того, что въ этихъ губерніяхъ увеличеніе численности лошадей идетъ быстрѣе роста населенія.

Какъ разъ обратное явленіе представляетъ въ этомъ отношеніи Кавказъ, гдѣ за исключеніемъ Ставропольской губерніи и Дагестанской области, населеніе которыхъ въ среднемъ стало богаче лошадьми, и Бакинской губерніи, гдѣ отношеніе между числомъ жителей и лошадей осталось почти то-же самое, повсюду замѣчаемъ, что ростъ населенія опережаетъ возрастаніе числа лошадейми.

Переходя отъ общаго числа лошадей переписанныхъ раіоновъ къ наиболѣе важной его части—къ лошадямъ исключительно рабочаго возраста (опредѣляемаго, сообразно требованіямъ военной службы, въ 5 лѣтъ и выше), число которыхъ служитъ истиннымъ показателемъ богатства конной силой данной мѣстности, видимъ, что по даннымъ послѣдней переписи въ пяти указанныхъ губерніяхъ Европейской Россіи число лошадей рабочаго возраста составляетъ 67,3% общаго числа лошадей, а на Кавказѣ 65,2%. Процентъ этотъ, какъ на Кавказѣ, такъ и въ разсматриваемой части Европейской Россіи, меньше, чѣмъ таковой-же по переписи 1891 года, по даннымъ которой на Кавказѣ лошади рабочаго возраста составляли 67%, а въ упомянутыхъ губерніяхъ Европейской Россіи 70,4% общаго числа лошадей.

Въ отдѣльныхъ губерніяхъ процентъ лошадей рабочаго возраста представляетъ нѣкоторыя отклоненія отъ приведеннаго общаго, какъ это видно изъ слѣдующихъ таблицъ, въ которыхъ для сравненія предлагаются также и данныя переписи 1891 года.

Въ Европейской Россіи.	Лошадей рабочаго возраста.			
	Ч и с л о.		%	
	1896 г.	1891 г.	1896 г.	1891 г.
Губерніи:				
Херсонская	529.749	408.106	68,3	68,8
Екатеринославская	406.787	275.311	67,9	73,7
Бессарабская	294.215	269.202	66,9	70,0
Астраханская	64.124	67.739	66,1	69,7
Таврическая	332.847	285.728	65,8	70,7
На Кавказѣ:				
Кутаисская	55.389	61.445	84,6	81,7
Елисаветпольская	59.170	57.601	72,3	73,2
Тифлисская	65.309	66.569	69,7	69,5
Дагестанская	25.385	23.297	68,1	73,2
Бакинская	61.131	55.982	66,7	70,4
Эриванская	28.929	29.089	65,7	67,9
Кубанская	182.951	245.317	62,2	64,4
Ставропольская	143.983	96.724	62,2	64,2
Терская	96.443	108.834	60,6	63,2
Карсская	20.055	17.900	59,5	60,7

Изъ этихъ-же таблицъ видно также, что по сравненію съ переписью 1891 года процентъ лошадей рабочаго возраста почти повсемѣстно (за исключеніемъ только Кутаисской и Тифлисской губерній) болѣе или менѣе значительно понизился, что для губерній, въ которыхъ общее число лошадей увеличилось и для губерній, въ которыхъ это число уменьшилось, имѣетъ неодинаковое значеніе, свидѣтельствуя о болѣе быстромъ ростѣ въ губерніяхъ первой категоріи числа малолѣтнихъ лошадей по сравненію съ возрастаніемъ численности лошадей рабочаго возраста и о болѣе значительной убыли послѣднихъ по сравненію съ первыми въ губерніяхъ второй категоріи. Явленіе это, вѣроятно, находится въ зависимости отъ измѣненія экономическихъ условій данной мѣстности: съ поднятіемъ уровня зажиточности населенія для него является возможность не только содержать въ достаточномъ количествѣ необходимыхъ рабочихъ лошадей, но еще и воспитывать молодыхъ—будущихъ работниковъ; наоборотъ, въ трудныя времена, при оскудѣніи и связанномъ съ нимъ недостаткѣ корма, когда приходится продавать запасныхъ рабочихъ лошадей, ограничиваясь лишь строго необходимымъ ихъ числомъ, всетаки выгодно, пока есть возможность, сохранить жеребятъ, содержаніе которыхъ обходится значительно дешевле, въ надеждѣ на лучшее будущее, когда эти жеребята въ свою очередь станутъ рабочими.

Помимо возраста на работоспособность лошади въ значительной степени вліяетъ ростъ ея, которымъ въ нѣкоторой мѣрѣ обусловливается ея сила. Поэтому, для правильной оцѣнки условій, въ которыхъ находятся разсматриваемыя губерніи въ смыслѣ богатства конной силой, весьма существенною является необходимость ознакомиться съ данными переписи о ростѣ лошадей. Въ связи съ требованіями, предъявляемыми къ лошадямъ условіями службы ихъ въ войскахъ, всѣ лошади рабочаго возраста дѣлятся при переписяхъ на три категоріи: первую составляютъ лошади мѣрою не менѣе 2-хъ аршинъ, ко второй принадлежатъ лошади мѣрою отъ 1 аршина 14 вершковъ до 2-хъ аршинъ и, наконецъ, къ третьей категоріи относятся лошади, ростъ которыхъ не достигаетъ 1 аршина 14 вершковъ.

Для краткости въ дальнѣйшемъ изложеніи лошади первой категоріи будутъ называться рослыми, второй — полномѣрными или средними и третьей — малорослыми.

Въ сущности говоря, лошади первыхъ двухъ категорій, въ смыслѣ работоспособности, мало отличаются однѣ отъ другихъ и составляютъ одну общую группу лучшихъ рабочихъ лошадей, которымъ противоплагаются менѣе пригодныя къ работѣ—малорослыя лошади, въ виду этого послѣднія при обсужденіи данныхъ разсматриваемой переписи выдѣляются въ особую группу, а рослыя и полномѣрныя разсматриваются параллельно.

Въ отношеніи условій, въ которыхъ находятся губерніи, охваченныя переписью 1896 года, по количеству имѣющихся въ нихъ

вполнѣ пригодныхъ ко всякой работѣ лошадей, имѣемъ слѣдующія данныя:

Въ Европейской Россіи:

Губерніи:	На 100 лошадей рабочаго возраста приходится:		роslыхъ:	
	1896 г.	1891 г.	1896 г.	1891 г.
Екатеринославская . . .	40,8	29,0	40,2	39,4
Таврическая	40,6	39,6	46,7	38,7
Астраханская	33,7	24,6	60,0	62,2
Херсонская	25,7	25,9	39,5	38,8
Бессарабская	11,5	14,9	28,8	32,3

По проценту-же малорослыхъ лошадей губерніи эти располагаются въ слѣдующемъ порядкѣ:

	%	%
	1896 г.	1891 г.
Бессарабская	59,7	52,8
Херсонская	34,8	35,3
Екатеринославская . . .	19,0	31,6
Таврическая	12,7	21,7
Астраханская	6,3	13,2

Для Кавказа эти данныя выражаются слѣдующими цифрами:

	На 100 лошадей рабочаго возраста приходится:		роslыхъ.	
	1896 г.	1891 г.	1896 г.	1891 г.
Въ Терской обл.	36,3	30,5	54,9	47,8
„ Ставропольской губ.	32,0	33,4	55,7	49,6
„ Кубанской обл.	31,9	23,0	50,1	51,9
„ Тифлисской губ.	29,5	24,3	62,1	51,5
„ Бакинской	27,8	17,1	52,8	51,0
„ Эриванской	20,5	23,3	75,0	55,9
„ Карсской обл.	18,1	15,7	63,4	70,4
„ Елисаветпольской г.	14,8	18,4	75,0	70,4
„ Дагестанской обл. . .	13,0	17,5	54,0	66,5
„ Кутаисской губ.	8,9	8,8	50,4	44,1

Порядокъ-же губерній и областей Кавказа по проценту малорослыхъ лошадей будетъ слѣдующій:

	%
	1896 г.
Кутаисская	40,7
Дагестанская	33,0
Бакинская	19,4
Карсская	18,5
Кубанская	18,0
Ставропольская	12,3
Елисаветпольская	10,2
Терская	8,8
Тифлисская	8,4
Эриванская	4,5

Сопоставленіе всѣхъ этихъ данныхъ приводитъ къ чрезвычайно интереснымъ выводамъ. Такъ, мы замѣчаемъ, между прочимъ, что ростъ лошадей для каждой данной мѣстности вовсе не есть явленіе случайное и въ зависимости отъ мѣстныхъ условій оказывается весьма типичнымъ для каждой губерніи. Это въ особенности справедливо для губерній Европейской Россіи, гдѣ взаимное соотношеніе между данными по отдѣльнымъ губерніямъ мало измѣнилось и въ 1896 году осталось почти такимъ-же, какимъ было въ 1891 году, — такъ губерніи Таврическая и Екатеринославская, по даннымъ той и другой переписи, даютъ наибольшій процентъ рослыхъ лошадей, въ Астраханской губерніи преобладающею породою въ обоихъ случаяхъ оказываются лошади средняго роста, наконецъ, типичною представительницей губерній, отличающихся малымъ ростомъ лошадей является губернія Бессарабская. Лошади средняго роста оказываются въ разсматриваемыхъ губерніяхъ Европейской Россіи элементомъ наименѣе устойчивымъ и въ зависимости отъ преобладанія другихъ элементовъ или вырождаются въ болѣе мелкую породу или-же переходятъ мало по малу въ болѣе крупную. Такъ, даже наиболѣе типичная въ этомъ отношеніи губернія Астраханская въ 1891 году имѣла 62,2% лошадей средняго роста, а въ 1896 г. дала ихъ только 60%, между тѣмъ какъ процентъ рослыхъ лошадей поднялся тамъ съ 24,6% на 33,7%.

Кавказу, напротивъ того, породы лошадей средняго роста оказываются наиболѣе свойственными и размножаются тамъ въ ущербъ другимъ. Въ частности отдѣльныя губерніи представляютъ нѣкоторыя отклоненія отъ этого общаго явленія, — такъ въ Терской области и въ Бакинской губерніи наиболѣе быстро растетъ процентъ рослыхъ лошадей, а въ Дагестанской области быстрѣе всего увеличивается процентъ лошадей малорослыхъ, но преобладающимъ элементомъ и въ этихъ губерніяхъ остаются все таки лошади среднерослыя. Наиболѣе рѣзко преобладаніе лошадей средняго роста обнаруживается въ Эриванской и, въ особенности, въ Елисаветпольской губерніи, но оно вполне ясно выражено и во всѣхъ прочихъ губерніяхъ и областяхъ Кавказа, и лошади этой категоріи составляютъ тамъ вездѣ болѣе половины общаго числа лошадей рабочаго возраста.

Весьма важную роль играетъ также полъ лошадей рабочаго возраста. Съ одной стороны, достаточное количество жеребцовъ и кобылъ и соблюденіе опредѣленнаго соотношенія между числомъ тѣхъ и другихъ является необходимымъ условіемъ успѣха коневодства, съ другой стороны меринныя представляютъ изъ себя наиболѣе пригодный для обыденныхъ работъ видъ лошади, такъ какъ, хотя и уступаютъ, вообще говоря, въ силѣ и ловкости жеребцамъ и даже отчасти кобыламъ, но не требуютъ столь тщательнаго, какъ тѣ, ухода и, сверхъ того, болѣе выносливы и менѣе подвержены порчѣ.

О числѣ жеребцовъ и кобылъ переписи 1896 и 1891 годовъ даютъ слѣдующія данныя.

	По переписи 1896 г.			По переписи 1891 г.		
	На 100 лош. раб. возр. приход.	На 1 жер. прих.	На 1 жер. прих.	На 100 лош. раб. возр. приход.	На 1 жер. прих.	На 1 жер. прих.
Въ Европейск. Россіи:						
Губерніи:	Жер.	Коб.	Коб.	Жер.	Коб.	Коб.
Астраханская	19,4	34,8	1,8	21,2	34,8	1,7
Таврическая	5,9	40,1	6,9	5,5	39,2	7,0
Екатеринославская	4,6	42,2	9,2	4,2	42,6	9,1
Херсонская	3,1	44,5	14,0	3,2	45,0	14,2
Бессарабская	1,8	46,8	25,4	2,4	47,4	20,2
На Кавказѣ:						
Эриванская	43,2	51,2	1,2	42,6	50,7	1,2
Елисаветпольская	43,6	52,2	1,2	41,2	54,2	1,3
Бакинская	39,3	56,0	1,4	40,1	55,1	1,4
Дагестанская	23,2	44,1	1,9	19,1	45,7	2,4
Тифлисская	23,4	46,4	2,0	19,4	44,7	2,3
Карсская	25,3	59,4	2,3	26,7	63,0	2,4
Кутаисская	11,9	30,1	2,5	10,8	33,0	3,0
Кубанская	4,2	48,5	11,5	3,8	52,5	13,7
Терская	3,7	51,6	13,7	3,7	52,4	14,0
Ставропольская	3,5	50,0	14,1	4,7	50,7	10,8

Данныя эти въ Европейской Россіи наиболѣе благопріятны для губерніи Астраханской, гдѣ оказывается наибольшій % производителей и наилучшее соотношеніе между числомъ жеребцовъ и кобылъ; въ наихудшихъ условіяхъ, въ этомъ отношеніи, стоитъ губернія Бессарабская, въ которой, съ одной стороны наблюдается весьма незначительный процентъ жеребцовъ, съ другой стороны—число кобылъ, приходящихся на одного жеребца, слишкомъ велико. По сравненію съ 1891 г. въ Европейской Россіи замѣчается почти повсюду (кромѣ Таврической и Херсонской губ.) повышеніе числа кобылъ, приходящихся на одного жеребца, при этомъ процентъ матокъ мало измѣнился, процентъ же жеребцовъ (за исключеніемъ Таврич. и Екатерин. губ.) болѣе или менѣе значительно понизился, причемъ въ наибольшей степени въ губерніи Бессарабской.

Кавказъ въ этомъ отношеніи стоитъ въ гораздо лучшихъ условіяхъ, чѣмъ разсматриваемыя губерніи Европейской Россіи, при чемъ въ особенности рѣзко отличается отъ нихъ Закавказье; Сѣверный-же Кавказъ не только не составляетъ съ этими губерніями рѣзкой разницы, но скорѣе могъ-бы быть отнесенъ по типу своихъ данныхъ къ нимъ, чѣмъ къ губерніямъ и областямъ Закавказья. Наибольшее число кобылъ, приходящихся на одного жеребца въ Закавказьи, не превышаетъ 2,5 (Кутаисская губ.), между тѣмъ какъ въ Сѣверномъ Кавказѣ minimum этого числа, приходящійся на Кубанскую область составляетъ 11,5. Наибольшій процентъ жеребцовъ наблюдается въ Закавказьи въ Елисаветпольской губерніи, на Сѣверномъ Кавказѣ—въ Кубанской области, наибольшій процентъ кобылъ въ Закавказьи—въ Карсской области, въ Сѣверномъ Кавказѣ—въ Терской. По сравненію съ данными 1891 года, число кобылъ, приходящихся на одного жеребца, на Кавказѣ повсюду уменьшилось, за исключеніемъ Эриванской и Бакинской губерній, гдѣ

оно осталось безъ перемѣны и Ставропольской губерніи, гдѣ оно довольно значительно увеличилось. Процентъ кобылъ повысился, болѣе всего, въ Тифлисской, затѣмъ въ Бакинской и въ Эриванской губерніяхъ; въ прочихъ губерніяхъ и областяхъ онъ понизился: наиболѣе значительно въ Кубанской области и наименѣе замѣтно въ Ставропольской губерніи. Процентъ жеребцовъ понизился въ Карсской области и въ губерніяхъ: Ставропольской и Бакинской; повысился замѣтнѣе всего въ Дагестанской области, затѣмъ—въ Тифлисской губерніи, въ Елисаветпольской, Кутаисской и Эриванской губерніяхъ и меньше всего въ Кубанской области; остался безъ перемѣны въ Терской области.

По проценту мериновъ губерніи Европейской Россіи располагаются въ слѣдующемъ порядкѣ:

	°/о 1896 г.	°/о 1891 г.
Таврическая	54,0	55,2
Екатеринославская	53,2	52,8
Херсонская	52,4	51,8
Бессарабская	51,4	50,2
Астраханская	45,8	44,0

Порядокъ же губерній и областей Кавказа, по проценту находящихся въ нихъ мериновъ, слѣдующій:

	°/о 1896 г.	°/о 1891 г.
Кутаисская	58,0	56,2
Кубанская	47,3	43,7
Ставропольская	46,5	44,6
Терская	44,7	43,9
Дагестанская	32,7	35,2
Тифлисская	30,2	35,9
Карсская	15,3	10,3
Эриванская	5,6	6,6
Бакинская	4,7	4,7
Елисаветпольская	4,2	4,5

Изъ приведенныхъ данныхъ видно, что процентъ мериновъ почти не измѣнился, по сравненію съ данными первой переписи.—Въ Европейской Россіи, по даннымъ обѣихъ переписей, онъ повсюду немного больше половины общаго числа лошадей рабочаго возраста, за исключеніемъ только Астраханской губерніи, гдѣ онъ немного меньше этой половины. На Кавказѣ же процентъ мериновъ по даннымъ той и другой переписи распредѣляется весьма неравномѣрно по губерніямъ и областямъ, колеблясь отъ 4,2°/о въ Елисаветпольской до 58°/о въ Кутаисской губерніи.

Значительное преобладаніе мериновъ надъ другими видами лошадей въ Европейской Россіи является неизбѣжнымъ слѣдствіемъ того, что здѣсь лошади служатъ населенію главнымъ образомъ въ качествѣ работниковъ, а какъ таковые мерины оказываются наиболѣе удобнымъ элементомъ. На Кавказѣ, гдѣ, напротивъ, лошади представ-

ляютъ изъ себя не столько рабочую силу, какъ одно изъ средствъ передвиженія и главнымъ образомъ верхомъ, а еще больше являются неразлучными спутниками туземцевъ, обычай холостить лошадей распространенъ весьма мало, чѣмъ и объясняется сравнительно небольшой тамъ процентъ мериновъ. Немалое вліяніе оказываетъ на величину этого процента также и табунный способъ коневодства.

Отношеніе малолѣтковъ къ числу лошадей рабочаго возраста выражается по даннымъ обѣихъ переписей слѣдующими цифрами:

Въ губерніяхъ	На 100 лошадей рабочаго возраста приходится:					
	Малолѣтковъ:		Въ томъ числѣ:			
	1896 г.	1891 г.	Сосуновъ:		Прочихъ:	
Европейской Россіи:	1896 г.	1891 г.	1896 г.	1891 г.	1896 г.	1891 г.
Таврическая	52,1	41,5	12,2	10,5	39,9	31,0
Астраханская	51,3	43,6	16,7	12,1	34,6	31,5
Бессарабская	49,6	42,9	11,1	10,7	38,5	32,2
Екатеринославская	47,2	35,8	10,6	7,6	36,6	28,2
Херсонская	46,5	45,4	10,6	11,4	35,9	34,0
На Кавказѣ:						
Карсская	68,0	64,7	31,0	28,7	37,0	36,0
Терская	65,1	58,2	24,3	22,1	40,8	36,1
Ставропольская	60,9	55,3	22,4	15,2	38,5	40,4
Кубанская	60,8	55,2	21,0	17,2	39,8	38,0
Эриванская	52,2	47,3	22,1	18,5	30,1	28,8
Бакинская	50,0	41,1	21,1	18,0	28,9	23,1
Дагестанская	46,9	36,6	20,3	14,1	26,6	22,5
Тифлисская	42,3	46,6	19,0	17,5	23,3	29,1
Елисаветпольская	38,4	37,1	20,8	18,0	17,6	19,1
Кутаисская	18,3	25,6	7,6	10,1	10,7	15,5

Изъ сравненія данныхъ первой и второй переписи видно, что, какъ въ Европейской Россіи, такъ и на Кавказѣ процентъ малолѣтковъ почти повсемѣстно, въ большей или меньшей степени, повысился,—иначе говоря въ разсматриваемыхъ раіонахъ, за данный періодъ времени, наблюдается: при увеличеніи числа лошадей въ губерніи—болѣе быстрое возрастаніе числа малолѣтковъ по сравненію съ лошадьми рабочаго возраста, а при убыли—болѣе быстрое уменьшеніе числа сихъ послѣднихъ. Исключеніе составляютъ губерніи Кутаисская и Тифлисская, въ которыхъ несмотря на то, что процентъ малолѣтковъ, понизился число ихъ уменьшилось болѣе замѣтно, чѣмъ число лошадей рабочаго возраста: такъ, въ Тифлисской губерніи малолѣтковъ убыло 8,6%, число же лошадей рабочаго возраста уменьшилось всего на 2%, а въ Кутаисской—число малолѣтковъ уменьшилось на 26,3%, а число лошадей рабочаго возраста на 9,8%. Это отступленіе вѣроятно всего можетъ быть объяснено вліяніемъ какихъ нибудь особенныхъ причинъ стихійнаго характера, какъ-то: повальныхъ болѣзней, безкормица и т. п. Естественнымъ образомъ такого рода бѣдствія сильнѣе всего должны отражаться на наиболѣе слабой части конскаго населенія, каковыми безусловно являются малолѣтки, которые и

гибнуть въ такихъ случаяхъ болѣе значительными массами, чѣмъ лошади окончательно уже развившіяся и окрѣпшія.

По категоріямъ коневладѣльцевъ лошади распредѣлились слѣдующимъ образомъ:

Изъ числа всѣхъ лошадей принадлежало:

Въ 5 губерніяхъ Европейской Россіи	Въ 1896 г.	Въ 1891 г.
Крестьянамъ въ сельскихъ обществахъ .	75,7 ⁰ / ₀	76,5 ⁰ / ₀
Землевлад. и другимъ лицамъ въ уѣздахъ.	19,4 ⁰ / ₀	18,5 ⁰ / ₀
Городскимъ жителямъ	4,9 ⁰ / ₀	5,0 ⁰ / ₀
На Кавказѣ.		
Крестьянамъ въ сельскихъ обществахъ .	76,4 ⁰ / ₀	81,3 ⁰ / ₀
Землевлад. и другимъ лицамъ въ уѣздахъ.	18,1 ⁰ / ₀	14,1 ⁰ / ₀
Городскимъ жителямъ	5,5 ⁰ / ₀	4,6 ⁰ / ₀

Огромное большинство лошадей принадлежитъ слѣдовательно крестьянамъ. Если же принять во вниманіе еще и крестьянъ, проживающихъ въ городахъ, а также тѣхъ изъ живущихъ въ уѣздахъ, которые хотя и принадлежатъ къ крестьянскому сословію, но не входятъ въ составъ сельскихъ обществъ, то соотношеніе между приведенными выше данными измѣнится еще больше въ пользу крестьянъ.

Выдѣливъ всѣхъ крестьянъ въ особую группу и сопоставивъ ихъ съ лицами, принадлежащими къ другимъ состояніямъ, увидимъ, что по даннымъ переписи 1896 года въ Европ. Россіи изъ числа всѣхъ лошадей находилось во владѣніи:

Крестьянъ	84,4 ⁰ / ₀
Прочихъ лицъ въ уѣздахъ	11,4 ⁰ / ₀
Прочихъ лицъ въ городахъ	4,2 ⁰ / ₀

На Кавказѣ по даннымъ той же переписи принадлежало:

Крестьянамъ	83,7 ⁰ / ₀	общаго числа лошадей.
Прочимъ лицамъ въ уѣздахъ	11,7 ⁰ / ₀	” ” ”
Прочимъ лицамъ въ городахъ	4,6 ⁰ / ₀	” ” ”

По сравненію съ данными 1891 года въ Европейской Россіи соотношеніе между показателями богатства лошадьми отдѣльныхъ категорій владѣльцевъ почти не измѣнилось; на Кавказѣ же процентъ лошадей принадлежащихъ крестьянамъ понизился, а процентъ лошадей принадлежащихъ городскимъ жителямъ и въ особенности процентъ числа лошадей у землевладѣльцевъ и у другихъ лицъ въ уѣздахъ повысился.

Распредѣленіе лошадей по сословіямъ ихъ владѣльцевъ по даннымъ переписи 1896 года представляется въ слѣдующемъ видѣ:

Изъ числа всѣхъ лошадей принадлежало:

Въ Европейской Россіи:

Категорія	Процентъ	въ томъ числѣ:	въ город.	въ уѣзд.
Дворянамъ	3,26 ⁰ / ₀	въ томъ числѣ:	0,15 ⁰ / ₀	3,11 ⁰ / ₀
Духовенству	0,45 ⁰ / ₀	” ”	0,02 ⁰ / ₀	0,43 ⁰ / ₀
Купцамъ	1,44 ⁰ / ₀	” ”	0,26 ⁰ / ₀	0,18 ⁰ / ₀
Мѣщанамъ	6,70 ⁰ / ₀	” ”	3,14 ⁰ / ₀	3,56 ⁰ / ₀
Крестьянамъ	84,38 ⁰ / ₀	” ”	0,61 ⁰ / ₀	83,77 ⁰ / ₀
Обществамъ и учрежд.	0,32 ⁰ / ₀	” ”	0,18 ⁰ / ₀	0,14 ⁰ / ₀
Прочимъ	3,45 ⁰ / ₀	” ”	0,48 ⁰ / ₀	2,97 ⁰ / ₀

На Кавказѣ:

Дворянамъ	2,87 ⁰ / ₀	въ томъ числѣ:	въ город.:	0,19 ⁰ / ₀	въ уѣзд.	2,68 ⁰ / ₀
Духовенству	0,50 ⁰ / ₀	„	„	0,02 ⁰ / ₀	„	0,48 ⁰ / ₀
Купцамъ	0,80 ⁰ / ₀	„	„	0,32 ⁰ / ₀	„	0,48 ⁰ / ₀
Мѣщанамъ	5,57 ⁰ / ₀	„	„	2,69 ⁰ / ₀	„	2,88 ⁰ / ₀
Крестьянамъ	83,71 ⁰ / ₀	„	„	0,91 ⁰ / ₀	„	82,80 ⁰ / ₀
Обществамъ и учрежд.	0,73 ⁰ / ₀	„	„	0,28 ⁰ / ₀	„	0,45 ⁰ / ₀
Прочимъ	5,82 ⁰ / ₀	„	„	1,14 ⁰ / ₀	„	4,68 ⁰ / ₀

Изъ числа всѣхъ коневладѣльцевъ приходится въ Европейской Россіи, по даннымъ этой переписи, на долю:

Дворянъ	0,7 ⁰ / ₀	въ томъ числѣ:	въ город.:	0,2 ⁰ / ₀	въ уѣзд.	0,5 ⁰ / ₀
Духовенства	0,5 ⁰ / ₀	„	„	0,1 ⁰ / ₀	„	0,4 ⁰ / ₀
Купцовъ	0,5 ⁰ / ₀	„	„	0,3 ⁰ / ₀	„	0,2 ⁰ / ₀
Мѣщанъ	6,7 ⁰ / ₀	„	„	4,1 ⁰ / ₀	„	2,6 ⁰ / ₀
Крестьянъ	89,2 ⁰ / ₀	„	„	0,9 ⁰ / ₀	„	88,3 ⁰ / ₀
Обществъ и учрежд.	0,1 ⁰ / ₀	„	„	0,06 ⁰ / ₀	„	0,04 ⁰ / ₀
Прочихъ	2,3 ⁰ / ₀	„	„	0,8 ⁰ / ₀	„	1,5 ⁰ / ₀

На Кавказѣ изъ числа всѣхъ коневладѣльцевъ приходится на долю:

Дворянъ	2,2 ⁰ / ₀	въ томъ числѣ:	въ город.:	0,2 ⁰ / ₀	въ уѣзд.	2,0 ⁰ / ₀
Духовенства	0,8 ⁰ / ₀	„	„	0,1 ⁰ / ₀	„	0,7 ⁰ / ₀
Купцовъ	0,2 ⁰ / ₀	„	„	0,1 ⁰ / ₀	„	0,1 ⁰ / ₀
Мѣщанъ	4,2 ⁰ / ₀	„	„	3,1 ⁰ / ₀	„	1,1 ⁰ / ₀
Крестьянъ	87,9 ⁰ / ₀	„	„	0,9 ⁰ / ₀	„	87,0 ⁰ / ₀
Обществъ и учрежд.	0,2 ⁰ / ₀	„	„	0,1 ⁰ / ₀	„	0,1 ⁰ / ₀
Прочихъ	4,5 ⁰ / ₀	„	„	1,4 ⁰ / ₀	„	3,1 ⁰ / ₀

Изъ сопоставленія этихъ данныхъ видно, что главный контингентъ коневладѣльцевъ, какъ въ Европейской Россіи, такъ и на Кавказѣ въ уѣздахъ составляютъ крестьяне, за ними слѣдуютъ въ Европейской Россіи: мѣщане, затѣмъ дворяне, духовенство, купцы и, наконецъ, общества и учрежденія; на Кавказѣ—послѣ крестьянъ въ уѣздахъ наибольшее число собственниковъ лошадей принадлежитъ дворянству, затѣмъ идутъ: мѣщане, духовенство, купцы, общества и учрежденія. Въ городахъ порядокъ нѣсколько иной—тутъ первое мѣсто занимаютъ мѣщане, за ними идутъ въ Европейской Россіи: крестьяне, купцы, дворяне, духовенство, общества и учрежденія, на Кавказѣ-же:—крестьяне, дворяне, духовенство, купцы, общества и учрежденія.

№ п/п	Имя	Средний балл	Максимальный балл	Процент	Категория
1	Александров	100	100	100%	Отлично
2	Васильев	95	100	95%	Отлично
3	Григорьев	90	100	90%	Отлично
4	Дмитриев	85	100	85%	Отлично
5	Иванов	80	100	80%	Отлично
6	Козлов	75	100	75%	Хорошо
7	Кузнецов	70	100	70%	Хорошо
8	Левин	65	100	65%	Хорошо
9	Михайлов	60	100	60%	Хорошо
10	Новиков	55	100	55%	Хорошо
11	Орлов	50	100	50%	Хорошо
12	Петров	45	100	45%	Хорошо
13	Рябов	40	100	40%	Хорошо
14	Сидоров	35	100	35%	Хорошо
15	Тихонов	30	100	30%	Хорошо
16	Ульянов	25	100	25%	Хорошо
17	Федотов	20	100	20%	Хорошо
18	Харьков	15	100	15%	Хорошо
19	Цыганов	10	100	10%	Хорошо
20	Чайков	5	100	5%	Хорошо
21	Шаров	0	100	0%	Хорошо

ТАБЛИЦЫ.

I. Общие результаты военно-конской переписи, произведенной въ 1896 г. Resultats généraux du recensement des chevaux 1896.

Table with 14 columns: Gubernii (Governments), Total number of horses, Age groups (working, young, etc.), and Total. Rows include Astrakhan, Bessarabia, Ekaterinoslav, Tauricheskaya, Kherson, and others, ending with a total for all regions.

II. Число лошадей у крестьянъ въ сельскихъ обществахъ, по переписи 1896 г. Nombre des chevaux dans les communes des paysans au recensement de 1896.

Table with 14 columns: Gubernii and districts, Number of households, Number of horses, Age groups, and Total. Rows include Astrakhan, Bessarabia, Ekaterinoslav, Tavricheskaya, and Kherson, ending with a total for 5 provinces.

V. Коневладельцы, распределенные по числу имѣющихся у нихъ лошадей.

V. Les propriétaires des chevaux d'après le nombre général de leurs chevaux.

Table with 8 main columns: 1. Губернии и уѣзды (Governments and districts), 2-7. Число коневладельцевъ (Number of horse owners) by number of horses (1-7), 8-12. имѣющихъ лошадей въ количествѣ (Having horses in quantity) by range (8-12), 13-15. свѣше 300 (Above 300), 16. Итого. Total.

VI. Численный состав лошадей въ коневладѣльческихъ хозяйствахъ.

Table with columns for 'Г У Б Е Р Н И И.', 'Gouvernements.', and 'Число лошадей у коневладѣльцевъ:'. It lists data for various provinces like Kутаисская, Ставропольская, Терская, Тифлисская, and Эриванская, categorized by age and sex (Жеребцовъ, Мериновъ, Кобыль, Сосунувъ, etc.).

VI. Distribution du nombre général des chevaux chez les propriétaires.

Table with columns for 'Nombre des chevaux chez les propriétaires:' and 'Имѣющихъ 2 лошади. Ayant 2 chevaux.' and 'Имѣющихъ 3 лошади. Ayant 3 chevaux.' It lists the same provinces as the first table, categorized by the number of horses owned (2 or 3) and their characteristics.

VI. (Прод.). Численный состав лошадей въ коневладѣльческихъ хозяйствахъ.

Table with columns for Governorates (Губернии), and sub-columns for horse breeds (Жеребцовъ, Мериновъ, Кобыль, Сосуновъ, etc.) and age groups (Имѣющихъ 4 лошади). Includes regional data for Kuban, Stavropol, Terek, Tiflis, and Erivan, plus a total for the Caucasus region.

VI. (Suite). Distribution du nombre général des chevaux chez les propriétaires.

Table with columns for horse breeds (Жеребцовъ, Мериновъ, Кобыль, Сосуновъ, etc.) and age groups (Имѣющихъ 5 лошадей, Имѣющихъ 6 лошадей). Includes regional data for Kuban, Stavropol, Terek, Tiflis, and Erivan, plus a total for the Caucasus region.

Г У Б Е Р Н І И. Gouvernements.		Число лошадей у коневладѣльцевъ: Ayant 10 chevaux.								
		Жеребцовъ. Étalons.	Мериновъ. Hongres.	Кобылъ. Juments.	Сосуновъ. Poulains.	Молодые 4 лѣтъ. Jeunes, moins de 4 ans.	4 лѣтковыхъ. Agés de 4 ans.	Мул. Mul.		
								Молодые. Jeun. mul.	Рабоч. воз. Propres au travail.	
Въ томъ числѣ:	у крест. въ сельск. обществ. . . . » землевл. и др. лицъ въ уѣздѣ . . . » городскихъ жителей . . .	Кутаисская	24	121	30	13	6	4	—	2
		Ставропольская	81	524	519	357	457	152	—	—
		Терская	53	469	802	443	561	145	2	5
Въ томъ числѣ:	у крест. въ сельск. обществ. . . . » землевл. и др. лицъ въ уѣздѣ . . . » городскихъ жителей . . .	Тифлисская	224	156	401	225	236	89	—	9
		Эриванская	117	24	174	95	119	39	—	2
		Всего по Кавказу	1.238	2.958	4.967	2.867	3.643	986	7	24
Въ томъ числѣ:	у крест. въ сельск. обществ. . . . » землевл. и др. лицъ въ уѣздѣ . . . » городскихъ жителей . . .	Всего по Кавказу	746	1.641	3.706	2.155	2.645	688	7	22
		Въ томъ числѣ:	217	959	1.147	665	965	275	—	2
		Въ томъ числѣ:	275	358	114	47	33	23	—	—

Г У Б Е Р Н І И. Gouvernements.		Nombre des chevaux chez les propriétaires: Ayant 11—20 chevaux.																Имѣющихъ 21—30 лошадей. Ayant 21—30 chevaux.					
		Жеребцовъ. Étalons.	Мериновъ. Hongres.	Кобылъ. Juments.	Сосуновъ. Poulains.	Молодые 4 лѣтъ. Jeunes, moins de 4 ans.	4 лѣтковыхъ. Agés de 4 ans.	Мул. Mul.		Жеребцовъ. Étalons.	Мериновъ. Hongres.	Кобылъ. Juments.	Сосуновъ. Poulains.	Молодые 4 лѣтъ. Jeunes, moins de 4 ans.	4 лѣтковыхъ. Agés de 4 ans.	Мул. Mul.							
								Молодые. Jeun. mul.	Рабоч. воз. Propres au travail.							Молодые. Jeun. mul.	Рабоч. воз. Propres au travail.						
Въ томъ числѣ:	у крест. въ сельск. обществ. . . . » землевл. и др. лицъ въ уѣздѣ . . . » городскихъ жителей . . .	Кутаисская	147	351	244	98	30	15	7	—	74	57	79	38	14	10	—	—					
		Ставропольская	371	2.353	1.448	979	1.427	394	—	—	106	542	470	305	406	94	—	—					
		Терская	422	1.867	4.443	2.508	3.208	897	—	29	199	464	2.193	1.277	1.600	479	—	10					
Въ томъ числѣ:	у крест. въ сельск. обществ. . . . » землевл. и др. лицъ въ уѣздѣ . . . » городскихъ жителей . . .	Тифлисская	1.078	1.129	2.490	1.379	1.620	588	2	47	393	245	741	412	518	162	—	—					
		Эриванская	463	73	621	356	386	99	2	8	146	19	103	44	56	15	—	2					
		Всего по Кавказу	6.518	13.898	23.310	13.534	17.129	4.977	18	126	2.490	3.876	8.891	5.075	6.435	1.922	2	30					
Въ томъ числѣ:	у крест. въ сельск. обществ. . . . » землевл. и др. лицъ въ уѣздѣ . . . » городскихъ жителей . . .	Всего по Кавказу	3.206	6.866	16.935	9.751	11.847	3.306	10	78	902	1.667	6.305	3.504	4.358	1.280	—	25					
		Въ томъ числѣ:	1.949	5.594	5.870	3.561	5.096	1.568	8	20	912	1.803	2.376	1.484	2.000	599	—	5					
		Въ томъ числѣ:	1.363	1.438	505	222	186	103	—	28	676	406	210	87	77	43	—	—					

VII. Коневладельцы, распределенные по числу лошадей рабочего возраста.

Г У Б Е Р Н И И. Gouvernements.	Число коневладельцев. Les propriétaires ayant					
	1	2	3	4	5	6
Ставропольская	46.065	23.047	6.117	3.035	856	483
Въ { у крест. въ сельск. обществ. . .	42.917	21.303	5.553	2.668	716	388
томъ { » землевл. и др. лицъ въ уездъ .	1.668	1.167	385	279	108	77
числѣ: { » городскихъ жителей	1.480	577	179	88	32	18
Терская	29.573	9.710	3.013	1.560	694	474
Въ { у крест. въ сельск. обществ. . .	25.369	7.670	2.346	1.164	534	357
томъ { » землевл. и др. лицъ въ уездъ .	1.283	611	220	117	49	50
числѣ: { » городскихъ жителей	2.921	1.429	447	279	111	67
Тифлисская	26.335	6.498	2.065	1.360	540	290
Въ { у крест. въ сельск. обществ. . .	22.594	5.254	1.641	921	405	214
томъ { » землевл. и др. лицъ въ уездъ .	2.061	598	256	139	72	33
числѣ: { » городскихъ жителей	1.680	646	168	300	63	43
Эриванская	15.866	2.843	799	522	167	67
Въ { у крест. въ сельск. обществ. . .	14.171	2.555	709	394	131	53
томъ { » землевл. и др. лицъ въ уездъ .	983	101	53	25	17	7
числѣ: { » городскихъ жителей	712	187	37	103	19	7
Всего по Кавказу	230.348	88.303	24.138	14.670	5.068	3.171
Въ { у крест. въ сельск. обществ. . .	240.000	68.861	18.479	9.703	3.457	2.017
томъ { » землевл. и др. лицъ въ уездъ .	24.696	13.332	3.828	3.246	1.121	834
числѣ: { » городскихъ жителей	15.652	6.110	1.831	1.721	490	320

VII. Les propriétaires d'après le nombre de leurs chevaux propres au travail.

имѣющихъ лошадей рабочего возраста въ количествѣ:
des chevaux propres au travail au nombre de:

7	8	9	10	11—20	21—30	31—50	51—75	76—100	свыше 100	Итого Total.
										80.416
188	127	82	43	215	71	47	17	14	9	74.087
142	93	62	27	152	30	16	9	4	7	3.927
39	29	20	12	55	39	30	8	9	2	2.402
7	5	—	4	8	2	1	—	1	—	
245	178	155	124	384	126	86	41	12	30	46.405
195	115	115	104	305	95	62	23	6	15	38.475
20	25	15	10	37	15	15	12	4	12	2.495
30	38	25	10	42	16	9	6	2	3	5.435
184	164	82	59	187	30	22	6	2	11	37.835
135	100	52	40	82	6	3	1	—	—	31.448
30	23	16	11	65	17	11	2	2	8	3.344
19	41	14	8	40	7	8	3	—	3	3.043
56	49	31	13	32	9	10	1	—	—	20.465
41	31	19	10	12	3	1	—	—	—	18.130
11	3	11	1	16	5	7	1	—	—	1.241
4	15	1	2	4	1	2	—	—	—	1.094
1.652	1.294	843	622	2.068	501	326	126	46	78	423.254
1.068	736	486	367	1.154	268	162	64	15	31	346.868
447	362	276	185	696	182	135	49	27	40	49.456
137	196	81	70	218	51	29	13	4	7	26.930

Г У Б Е Р Н І И. Gouvernements,	Число лошадей рабочаго возраста у коневладельцевъ:								Nombre des chevaux propres au travail chez les propriétaires:															
	Имѣющихъ 1 лошадь. Ayant 1 cheval.				Имѣющихъ 2 лошади. Ayant 2 chevaux.				Имѣющихъ 3 лошади. Ayant 3 chevaux.				Имѣющихъ 4 лошади. Ayant 4 chevaux.				Имѣющихъ 5 лош. Ayant 5 chevaux.				Имѣющихъ 6 лош. Ayant 6 chevaux.			
	Жеребцовъ. Étalons.	Мериновъ. Hongres.	Кобылъ. Juments.	Муловъ. Mulets.	Жеребцовъ. Étalons.	Мериновъ. Hongres.	Кобылъ. Juments.	Муловъ. Mulets.	Жеребцовъ. Étalons.	Мериновъ. Hongres.	Кобылъ. Juments.	Муловъ. Mulets.	Жеребцовъ. Étalons.	Мериновъ. Hongres.	Кобылъ. Juments.	Муловъ. Mulets.	Жеребцовъ. Étalons.	Мериновъ. Hongres.	Кобылъ. Juments.	Муловъ. Mulets.	Жеребцовъ. Étalons.	Мериновъ. Hongres.	Кобылъ. Juments.	Муловъ. Mulets.
Кутаисская	4.248	20.916	11.489	1.347	1.248	6.997	3.437	634	323	1.929	751	201	250	942	299	69	74	318	112	16	64	185	62	7
Въ { у крест. въ сельск. обществ.	3.932	16.258	10.433	661	1.084	4.951	2.908	273	239	1.139	593	69	146	432	228	30	27	126	75	2	18	36	40	2
томъ { » земель. и др. лицъ въ уѣздѣ	202	3.964	1.004	647	88	1.683	494	351	34	598	151	132	21	222	62	39	12	121	33	14	18	66	13	5
числѣ: { » городскихъ жителей	114	694	52	39	76	363	35	10	50	192	7	—	83	288	9	—	35	71	4	—	28	83	9	—
Ставропольская	1.031	19.455	25.577	2	1.278	22.073	22.713	—	712	9.427	8.212	—	468	6.764	4.908	—	232	2.410	1.638	—	160	1.692	1.044	2
Въ { у крест. въ сельск. обществ.	890	17.499	24.527	1	1.072	19.992	21.542	—	578	8.411	7.670	—	366	5.890	4.416	—	179	1.991	1.410	—	114	1.348	866	—
томъ { » земель. и др. лицъ въ уѣздѣ	62	778	828	—	110	1.183	1.041	—	76	583	496	—	55	605	456	—	30	293	217	—	28	260	172	2
числѣ: { » городскихъ жителей	79	1.178	222	1	96	898	160	—	58	433	46	—	47	269	36	—	23	126	11	—	18	84	6	—
Терская	405	16.577	12.490	101	422	10.440	8.462	96	255	4.636	4.084	64	227	3.219	2.752	42	161	1.579	1.714	16	148	1.259	1.421	16
Въ { у крест. въ сельск. обществ.	205	13.556	11.508	100	176	7.726	7.345	93	117	3.315	3.546	60	95	2.161	2.360	40	79	1.019	1.556	16	86	783	1.257	16
томъ { » земель. и др. лицъ въ уѣздѣ	26	806	451	—	43	674	505	—	24	354	282	—	24	223	221	—	16	136	93	—	19	183	98	—
числѣ: { » городскихъ жителей	174	2.215	531	1	203	2.040	612	3	114	967	256	4	108	835	171	2	66	424	65	—	43	293	66	—
Тифлисская	4.822	7.840	13.595	78	2.549	3.976	6.363	108	1.375	1.834	2.956	30	2.013	1.591	1.822	14	640	821	1.206	33	537	413	775	15
Въ { у крест. въ сельск. обществ.	3.586	6.111	12.843	54	1.729	2.938	5.818	3	973	1.338	2.604	8	1.109	981	1.580	14	403	550	1.044	28	326	281	674	3
томъ { » земель. и др. лицъ въ уѣздѣ	476	1.002	581	2	238	508	446	4	159	305	302	2	113	228	215	—	68	134	153	5	55	50	93	—
числѣ: { » городскихъ жителей	760	727	171	22	582	530	99	81	243	191	50	20	791	382	27	—	169	137	9	—	156	82	8	12
Зриванская	7.221	788	7.519	338	1.868	287	3.380	151	714	117	1.490	76	984	170	893	41	333	77	417	8	154	31	208	9
Въ { у крест. въ сельск. обществ.	5.957	685	7.227	302	1.567	218	3.200	125	588	93	1.394	52	610	116	821	29	213	54	382	6	96	22	193	7
томъ { » земель. и др. лицъ въ уѣздѣ	723	62	190	8	71	25	103	3	62	12	76	9	39	7	49	5	45	7	31	2	25	—	15	2
числѣ: { » городскихъ жителей	541	41	102	28	230	44	77	23	64	12	20	15	335	47	23	7	75	16	4	—	33	9	—	—
Всего по Кавказу	50.510	94.237	130.589	5.012	19.466	70.373	84.762	2.005	8.650	28.288	34.752	724	9.204	24.140	24.982	354	3.506	9.792	11.891	151	2.744	7.660	8.544	78
Въ { у крест. въ сельск. обществ.	42.461	74.326	119.374	3.839	15.187	50.472	70.671	1.392	6.414	19.849	28.697	477	5.425	14.712	18.420	255	2.204	5.833	9.140	108	1.592	4.235	6.231	44
томъ { » земель. и др. лицъ въ уѣздѣ	3.528	10.966	9.215	987	1.503	12.357	12.357	447	881	5.107	5.303	193	792	6.188	5.934	70	521	2.575	2.480	29	511	2.392	2.080	21
числѣ: { » городскихъ жителей	4.521	8.945	2.000	186	2.776	7.544	1.734	166	1.355	3.332	752	54	2.987	3.240	628	29	781	1.384	271	14	641	1.033	233	13

Г У Б Е Р Н И И. Gouvernements.		Число лошадей рабочего возраста у коневладельцевъ.							
		Имѣющихъ 7 лошадей. Ayant 7 chevaux.				Имѣющихъ 8 лошадей. Ayant 8 chevaux.			
		Жеребцовъ. Étalons.	Мериновъ. Hongres.	Кобылъ. Juments.	Муловъ. Mulets.	Жеребцовъ. Étalons.	Мериновъ. Hongres.	Кобылъ. Juments.	Муловъ. Mulets.
Кутаисская . . .	18	64	48	3	26	117	47	—	
Въ { у крест. въ сельск. обществ. . .	6	26	31	—	5	36	29	—	
томъ { » землевл. и др. лицъ въ уѣздъ . . .	2	20	17	3	9	20	11	—	
числѣ: { » городскихъ жителей	10	18	—	—	12	61	7	—	
Ставропольская . . .	115	740	461	—	72	591	353	—	
Въ { у крест. въ сельск. обществ. . .	71	542	381	—	40	439	265	—	
томъ { » землевл. и др. лицъ въ уѣздъ . . .	31	163	79	—	25	120	87	—	
числѣ: { » городскихъ жителей	13	35	1	—	7	32	1	—	
Терская	128	597	983	7	84	608	723	—	
Въ { у крест. въ сельск. обществ. . .	83	386	889	7	59	229	623	—	
томъ { » землевл. и др. лицъ въ уѣздъ . . .	10	67	63	—	4	124	72	—	
числѣ: { » городскихъ жителей	35	144	31	—	21	255	28	—	
Тифлисская	309	326	634	19	441	347	518	—	
Въ { у крест. въ сельск. обществ. . .	194	213	519	19	196	162	442	—	
томъ { » землевл. и др. лицъ въ уѣздъ . . .	38	59	113	—	51	66	67	—	
числѣ: { » городскихъ жителей	77	54	2	—	194	119	9	—	
Эриванская	166	18	202	6	204	32	154	—	
Въ { у крест. въ сельск. обществ. . .	96	12	173	6	96	10	140	—	
томъ { » землевл. и др. лицъ въ уѣздъ . . .	42	6	29	—	12	3	9	—	
числѣ: { » городскихъ жителей	28	—	—	—	96	19	5	—	
Всего по Кавказу . . .	1.730	4.062	5.706	66	2.045	3.687	4.590	30	
Въ { у крест. въ сельск. обществ. . .	1.024	2.114	4.285	53	995	1.663	3.215	15	
томъ { » землевл. и др. лицъ въ уѣздъ . . .	327	1.483	1.313	6	301	1.357	1.229	9	
числѣ: { » городскихъ жителей	379	465	108	7	749	667	146	6	

Nombre des chevaux propres au travail chez les propriétaires:																			
Имѣющихъ 9 лошадей. Ayant 9 chevaux.				Имѣющихъ 10 лошадей. Ayant 10 chevaux.				Имѣющихъ 11—20 лош. Ayant 11—20 chevaux.				Имѣющихъ 21—30 лош. Ayant 21—30 chevaux.							
Жеребцовъ. Étalons.	Мериновъ. Hongres.	Кобылъ. Juments.	Муловъ. Mulets.	Жеребцовъ. Étalons.	Мериновъ. Hongres.	Кобылъ. Juments.	Муловъ. Mulets.	Жеребцовъ. Étalons.	Мериновъ. Hongres.	Кобылъ. Juments.	Муловъ. Mulets.	Жеребцовъ. Étalons.	Мериновъ. Hongres.	Кобылъ. Juments.	Муловъ. Mulets.				
19	50	39	—	23	107	30	—	148	349	233	—	67	40	49	—				
12	19	5	—	13	37	20	—	37	100	86	—	20	3	—	—				
2	21	31	—	—	—	10	—	7	66	135	—	3	27	49	—				
5	10	3	—	10	70	—	—	104	183	12	—	44	10	—	—				
63	430	245	—	46	235	149	—	318	1.743	1.136	—	169	499	1.097	—				
51	324	183	—	24	154	92	—	225	1.331	715	—	75	255	406	—				
12	106	62	—	13	50	57	—	85	331	413	—	84	203	691	—				
—	—	—	—	9	31	—	—	8	81	8	—	10	41	—	—				
97	438	854	6	88	382	761	9	399	1.272	3.711	14	228	443	2.442	7				
63	222	744	6	71	251	709	9	290	669	3.313	14	168	274	1.925	7				
5	75	55	—	11	10	39	—	34	226	258	—	30	59	292	—				
29	141	55	—	6	81	13	—	75	377	140	—	30	110	225	—				
293	160	285	—	144	113	314	19	703	713	1.169	35	271	147	318	4				
144	94	230	—	57	63	261	19	151	244	737	1	14	17	110	—				
63	32	49	—	35	34	41	—	285	232	412	6	167	55	207	4				
86	34	6	—	52	16	12	—	267	237	20	28	90	75	1	—				
171	21	83	4	76	14	40	—	270	50	124	2	120	3	111	2				
73	17	77	4	50	11	39	—	65	11	72	1	10	1	63	—				
91	2	6	—	9	—	1	—	163	28	52	1	83	2	48	2				
7	2	—	—	17	3	—	—	42	11	—	—	27	—	—	—				
1.369	2.578	3.625	15	980	2.086	3.119	35	4.718	9.622	14.978	78	2.007	2.355	7.901	28				
636	1.172	2.551	15	486	915	2.237	32	1.612	4.371	10.293	35	604	997	4.954	22				
480	1.069	935	—	238	836	773	3	1.750	3.919	4.297	15	795	1.017	2.664	6				
253	337	139	—	256	335	109	—	1.356	1.332	388	28	608	341	283	—				

Г У Б Е Р Н И И. Gouvernements.	Число лошадей рабочего возраста у коневладельцев:							
	Имѣющихъ 31—50 лошадей. Ayant 31—50 chevaux.				Имѣющихъ 51—75 лошадей. Ayant 51—75 chevaux.			
	Жеребцовъ. Etalons.	Мериновъ. Hongres.	Кобылъ. Juments.	Муловъ. Mulets.	Жеребцовъ. Etalons.	Мериновъ. Hongres.	Кобылъ. Juments.	Муловъ. Mulets.
Кутаисская . . .	34	47	69	2	33	67	21	—
Въ { у крест. въ сельск. обществ. . .	—	—	—	—	—	67	—	—
томъ } » землевл. и др. лицъ въ уѣздѣ . . .	5	38	69	2	4	45	20	—
числѣ: } » городскихъ жителей	29	9	—	—	29	22	1	—
Ставропольская . . .	152	364	1.326	—	65	129	864	—
Въ { у крест. въ сельск. обществ. . .	43	124	454	—	43	93	458	—
томъ } » землевл. и др. лицъ въ уѣздѣ . . .	104	212	872	—	22	36	406	—
числѣ: } » городскихъ жителей	5	28	—	—	—	—	—	—
Терская	250	386	2.687	5	192	330	2.017	3
Въ { у крест. въ сельск. обществ. . .	172	212	1.983	5	99	89	1.229	—
томъ } « землевл. и др. лицъ въ уѣздѣ . . .	45	115	420	—	54	108	566	3
числѣ: } « городскихъ жителей	33	59	284	—	39	133	222	—
Тифлисская	206	397	239	—	133	159	83	—
Въ { у крест. въ сельск. обществ. . .	3	19	90	—	55	1	—	—
томъ } » землевл. и др. лицъ въ уѣздѣ . . .	128	117	141	—	10	30	81	—
числѣ: } » городскихъ жителей	75	261	8	—	68	128	2	—
Эриванская	218	1	147	—	3	—	50	2
Въ { у крест. въ сельск. обществ. . .	2	—	54	—	—	—	—	—
томъ } » землевл. и др. лицъ въ уѣздѣ . . .	148	1	93	—	3	—	50	2
числѣ: } » городскихъ жителей	68	—	—	—	—	—	—	—
Всего по Кавказу . . .	1.535	2.243	8.710	7	887	1.346	5.395	5
Въ { у крест. въ сельск. обществ. . .	460	758	5.018	5	478	424	2.968	—
томъ } » землевл. и др. лицъ въ уѣздѣ . . .	651	1.039	3.399	2	254	492	2.195	5
числѣ: } » городскихъ жителей	424	446	293	—	155	430	232	—

Г У Б Е Р Н И И. Gouvernements.	Nombre des chevaux propres au travail chez les propriétaires:								В С Е Г О . Т О Т А Л .			
	Имѣющихъ 76—100 лш. Ayant 76—100 chevaux.				Имѣющихъ свыше 100 л. Ayant plus de 100 chevaux.				Жеребцовъ. Etalons.	Мериновъ. Hongres.	Кобылъ. Juments.	Муловъ. Mulets.
	Жеребцовъ. Etalons.	Мериновъ. Hongres.	Кобылъ. Juments.	Муловъ. Mulets.	Жеребцовъ. Etalons.	Мериновъ. Hongres.	Кобылъ. Juments.	Муловъ. Mulets.				
Кутаисская . . .	—	—	—	—	—	—	—	—	6.575	32.128	16.686	2.281
Въ { у крест. въ сельск. обществ. . .	—	—	—	—	—	—	—	—	5.539	23.163	14.448	1.039
томъ } » землевл. и др. лицъ въ уѣздѣ . . .	—	—	—	—	—	—	—	—	407	6.891	2.099	1.193
числѣ: } » городскихъ жителей	—	—	—	—	—	—	—	—	629	2.074	139	49
Ставропольская . . .	92	217	922	—	131	190	1.245	—	5.104	66.959	71.920	4
Въ { у крест. въ сельск. обществ. . .	29	50	257	—	131	87	1.137	—	3.931	58.530	64.779	1
томъ } » землевл. и др. лицъ въ уѣздѣ . . .	63	86	665	—	—	103	108	—	800	5.112	6.650	2
числѣ: } » городскихъ жителей	—	81	—	—	—	—	—	—	373	3.317	491	1
Терская	96	90	857	—	443	825	3.781	—	3.623	43.081	49.739	395
Въ { у крест. въ сельск. обществ. . .	39	36	464	—	180	247	1.812	—	1.982	31.175	41.263	382
томъ } « землевл. и др. лицъ въ уѣздѣ . . .	43	30	258	—	232	460	1.635	—	620	3.690	5.308	3
числѣ: } « городскихъ жителей	14	24	135	—	31	118	334	—	1.021	8.216	3.168	10
Тифлисская	58	57	41	—	761	842	—	—	15.255	19.736	30.318	361
Въ { у крест. въ сельск. обществ. . .	—	—	—	—	—	—	—	—	8.940	13.012	26.952	169
томъ } » землевл. и др. лицъ въ уѣздѣ . . .	—	—	—	—	—	—	—	—	2.417	3.361	2.942	23
числѣ: } » городскихъ жителей	—	—	—	—	—	—	—	—	3.898	3.363	424	169
Эриванская	—	—	—	—	—	—	—	—	12.502	1.609	14.818	641
Въ { у крест. въ сельск. обществ. . .	—	—	—	—	—	—	—	—	9.423	1.250	13.835	534
томъ } » землевл. и др. лицъ въ уѣздѣ . . .	—	—	—	—	—	—	—	—	1.516	155	752	34
числѣ: } » городскихъ жителей	—	—	—	—	—	—	—	—	1.563	204	231	73
Всего по Кавказу . . .	393	689	2.923	—	1.830	3.592	7.954	4	111.574	266.750	360.421	8.592
Въ { у крест. въ сельск. обществ. . .	96	162	1.059	—	453	831	4.365	—	80.127	182.834	293.478	6.292
томъ } » землевл. и др. лицъ въ уѣздѣ . . .	282	337	1.729	—	854	2.250	3.255	4	13.668	53.384	59.158	1.797
числѣ: } » городскихъ жителей	15	190	135	—	523	511	334	—	17.779	30.532	7.785	503

Губерніи и уѣзды. Gouvernemens et districts.	Общее число лошадей по переписи 1896 года. Nombre des chevaux en 1896.	Больше + или меньше — сравнительно съ пред. пер. + ou — comparative-ment au 1891.	У крестьянъ въ сельскихъ обществахъ. Dans les communes des paysans.				У землевладельцъ и др. лицъ въ уѣздѣ. Chez les propriétaires fonciers et autres dans les districts.				У городскихъ жителей. Chez les habitans des villes.				
			Число лошадей дворовъ по переписи 1896 г. Nombre des ménages ayant des chevaux en 1896.		Больше + или меньше — сравнительно съ пред. пер. + ou — comparative-ment au 1891.		Число лошадей по переписи 1894 г. Nombre des chevaux en 1894.		Больше + или меньше — сравнительно съ пред. пер. + ou — comparative-ment au 1891.		Число лошадей по переписи 1896 г. Nombre des chevaux en 1896.		Больше + или меньше — сравнительно съ пред. пер. + ou — comparative-ment au 1891.		
			4	5	6	7	8	9	10	11					
Астраханская.															
1 Астраханскій	27.792	+	1.488	6.135	+	264	21.339	+	661	1.967	+	103	4.486	+	724
2 Енотаевскій	7.422	—	510	2.823	—	102	5.299	—	1.335	1.810	+	786	313	+	39
3 Красноярск.	11.164	—	2.175	1.637	—	534	6.994	—	4.160	3.573	+	2.162	597	—	177
4 Царевскій	39.234	—	272	17.042	+	801	34.805	+	387	3.808	—	654	621	—	5
5 Черноярскій	11.369	+	1.243	7.236	+	418	10.731	+	1.339	127	+	38	511	—	134
Итого	96.981	—	226	34.873	+	847	79.168	—	3.108	11.285	+	2.435	6.528	+	447
Бессарабская.															
1 Кишиневск.	24.068	+	3.455	8.834	+	1.293	17.725	+	3.041	3.431	+	164	2.912	+	250
2 Аккерманск.	96.043	+	7.980	26.361	+	2.559	88.936	+	8.316	3.977	—	1.276	3.130	+	940
3 Бендерскій	51.722	+	7.191	16.699	+	2.266	42.104	+	5.860	7.603	+	2.140	2.015	—	809
4 Бѣлецкій	52.305	+	11.022	18.088	+	751	38.805	+	6.329	11.204	+	3.632	2.296	+	1.061
5 Измаильскій	63.164	+	4.890	18.993	+	1.374	50.409	+	3.534	6.145	+	2.405	6.610	—	1.049
6 Оргѣевскій.	33.376	+	6.365	14.211	+	2.523	29.025	+	6.173	3.212	—	405	1.139	+	597
7 Сорокскій	56.282	+	10.629	20.852	+	2.840	45.082	+	9.035	10.214	+	1.242	986	+	352
8 Хотинскій	63.140	+	4.026	23.734	+	1.223	52.225	+	3.104	8.264	—	36	2.651	+	958
Итого	440.100	+	55.558	147.772	+	14.829	364.311	+	45.392	54.050	+	7.866	21.739	+	2.300
Екатеринославск.															
1 Екатериносл.	85.430	+	22.392	19.940	+	4.257	68.048	+	18.554	13.698	+	2.319	3.684	+	1.519
2 Александров.	103.704	+	30.966	25.353	+	4.433	85.640	+	22.196	16.885	+	8.131	1.179	+	639
3 Бахмутскій	78.958	+	38.452	22.441	+	6.460	59.271	+	28.946	17.249	+	7.757	2.438	+	1.749
4 Верхнеднѣпр.	54.891	+	22.839	14.314	+	5.190	39.198	+	17.583	15.177	+	5.094	516	+	162
5 Мариупольск	98.416	+	33.754	25.610	+	6.266	89.796	+	32.975	6.175	+	214	2.445	+	565
6 Новомосков.	55.692	+	22.921	21.210	+	6.843	47.249	+	19.785	7.993	+	3.029	450	+	107
7 Павлоградск.	95.003	+	45.373	24.025	+	6.471	70.048	+	32.607	23.768	+	12.329	1.187	+	437
8 Славяносерб.	26.778	+	8.360	11.797	+	1.768	19.758	+	5.878	5.861	+	1.981	1.159	+	501
Итого	598.872	+	225.057	164.690	+	41.688	479.008	+	178.524	106.806	+	40.854	13.058	+	5.779
Таврическая.															
1 Симферопол.	29.340	+	8.068	3.261	—	357	13.270	+	1.339	11.583	+	5.866	4.487	+	863
2 Бердянскій	120.136	+	17.112	28.775	+	2.433	115.119	+	17.151	2.219	—	288	2.798	+	249
3 Днѣпровскій.	87.641	+	29.810	19.131	+	3.095	72.477	+	24.240	14.189	+	5.082	975	+	488
4 Евпаторійск.	32.913	+	13.762	1.206	+	568	6.654	+	4.759	24.875	+	8.468	1.384	+	535
5 Мелитопольс.	150.930	+	16.808	34.107	+	2.184	133.928	+	15.598	16.494	+	1.130	508	+	80
6 Перекопскій.	35.604	+	8.782	2.177	—	118	16.774	+	2.372	17.853	+	6.002	977	+	408
7 Ялтинскій	5.812	+	910	2.085	+	139	3.385	+	615	2.138	+	649	289	—	354
8 Феодосійскій	43.612	+	6.400	3.728	+	665	19.150	+	7.920	18.954	—	2.576	5.508	+	1.056
Итого	505.988	+	101.652	94.470	+	8.609	380.757	+	73.994	108.305	+	24.333	16.926	+	3.325

IX. Augmentation ou diminution du nombre général des chevaux
comparativement au recensement de 1891.

Губернии и уѣзды. Gouvernements et districts.	Общее число лошадей по переписи 1896 года. Nombre des chevaux en 1896.		Больше + или меньше — сравнительно съ пред. пер. + ou — comparative- ment au 1891.		У крестьянъ въ сельскихъ обществахъ. Dans es communes des paysans.			У землевладѣльц. и др. лицъ въ уѣздѣ. Chez les proprié- taires fonciers et autres dans les districts.		У городскихъ жителей. Chez les habitants des villes.					
	1	2	3	4	5	6	7	8	9	10	11				
Херсонская.															
1 Херсонскій .	203.265	+	70.993	40.573	+	7.716	149.100	+	49.251	34.530	+	14.825	19.635	+	6.917
2 Александрійск.	79.851	+	27.357	26.148	+	7.648	62.139	+	22.144	15.934	+	4.864	1.778	+	349
3 Ананьевскій .	96.943	+	20.864	20.809	+	3.514	57.093	+	11.446	37.653	+	9.329	2.197	+	89
4 Елисаветгрд.	181.800	+	34.058	47.727	+	6.747	130.925	+	26.434	44.314	+	6.577	6.561	+	1.047
5 Одесскій . . .	128.901	+	22.007	17.520	+	1.888	76.981	+	9.976	28.036	+	7.940	23.884	+	4.091
6 Тираспольск.	85.221	+	7.559	17.186	+	1.011	51.789	+	654	28.297	+	6.322	5.135	+	583
Итого	775.981	+	182.838	169.963	+	28.524	528.027	+	119.905	188.764	+	49.857	59.190	+	13.076
Всего въ 5 губ.	2.417.922	+	564.879	611.768	+	94.497	1.831.271	+	414.707	469.210	+	125.345	117.441	+	24.827
Бакинская.															
1 Бакинскій . . .	11.323	+	2.368	4.329	+	818	6.132	+	1.584	363	+	203	4.828	+	581
2 Геокчайскій . .	12.004	+	3.754	5.508	+	1.352	10.576	+	3.086	1.333	+	639	95	+	29
3 Джевалдскій . .	16.372	—	3.222	5.108	—	2.938	14.580	—	3.533	1.247	+	93	545	+	218
4 Кубинскій . . .	17.437	+	1.932	7.256	+	182	16.584	+	1.643	542	+	269	311	+	20
5 Ленкоранскій . .	20.454	+	3.633	6.908	+	353	19.606	+	3.735	382	—	207	466	+	105
6 Шемахинскій . .	14.121	+	3.735	5.660	+	895	12.141	+	2.296	1.455	+	1.216	525	+	223
Итого	91.711	+	12.200	34.769	+	662	79.619	+	8.811	5.322	+	2.213	6.770	+	1.176
Дагестанская.															
1 Тем.-хан-Шур.	7.405	+	1.184	2.773	—	166	5.474	+	81	1.322	+	931	609	+	172
2 Гунибскій . . .	5.275	+	1.817	3.935	+	1.222	5.235	+	1.858	40	—	41	—	—	—
3 Даргинскій . . .	6.393	+	1.047	4.115	+	78	6.362	+	1.037	31	+	10	—	—	—
4 Казикумухск.	5.138	—	256	3.707	—	121	5.094	—	280	44	+	24	—	—	—
5 Кайтаго-Таб.	6.086	+	1.264	3.007	+	666	5.463	+	1.619	623	—	355	—	—	—
6 Кюрипскій . . .	6.979	+	384	3.388	+	26	6.370	+	212	148	+	148	461	+	24
Итого	37.276	+	5.440	20.925	+	1.705	33.998	+	4.527	2.208	+	717	1.070	+	196
Елисаветпольская.															
1 Елисаветпольск.	20.730	—	828	8.829	—	721	18.415	—	753	1.300	+	46	1.015	—	121
2 Арешскій	4.016	—	959	2.596	—	831	3.591	—	1.040	425	+	81	—	—	—
3 Джебрайльск.	7.397	+	1.458	5.333	+	1.825	7.264	+	2.928	133	—	1.470	—	—	—
4 Джевонширск.	10.987	—	635	4.688	+	170	9.119	—	557	1.868	—	78	—	—	—
5 Зангезурскій . .	11.949	+	2.197	8.591	+	1.860	9.799	+	2.151	2.150	+	46	—	—	—
6 Казахскій	11.120	+	779	4.409	+	437	9.848	+	1.140	1.272	—	361	—	—	—
7 Нухинскій	5.735	—	788	3.143	—	512	4.563	—	645	224	—	224	948	+	81
8 Шушинскій . . .	9.951	+	1.738	5.514	+	729	7.467	+	1.187	1.994	+	919	490	—	368
Итого	81.885	+	2.962	43.103	+	2.957	70.066	+	4.411	9.366	—	1.041	2.453	—	408

Губерніи и уѣзды. Gouvernements et districts.	Общее число лошадей по переписи 1896 года. Nombre des chevaux en 1896.		Больше + или меньше — сравнительно съ пред. пер. + ou — comparative-ment au 1891.		У крестьянъ въ сельскихъ обществахъ. Dans les communes des paysans.				У землевладѣльцъ, и др. лицъ въ уѣздѣ. Chez les proprietaires fonciers et autres dans les districts.		У городскихъ жителей. Chez les habitants des villes.	
					Число лошадей дворовъ по переписи 1896 г. Nombre des menages ayant des chevaux en 1896.	Больше + или меньше — сравнительно съ пред. пер. + ou — comparative-ment au 1891.	Число лошадей по переписи 1896 г. Nombre des chevaux en 1896.	Больше + или меньше — сравнительно съ пред. пер. + ou — comparative-ment au 1891.	Число лошадей по переписи 1896 г. Nombre des chevaux en 1896.	Больше + или меньше — сравнительно съ пред. пер. + ou — comparative-ment au 1891.	Число лошадей по переписи 1896 г. Nombre des chevaux en 1896.	Больше + или меньше — сравнительно съ пред. пер. + ou — comparative-ment au 1891.
1	2	3	4	5	6	7	8	9	10	11		
Карсская.												
1 Карскій . . .	17.321	+ 1.291	4.931	+ 99	16.235	+ 895	449	+ 210	637	+ 186		
2 Ардаганскій . .	8.997	+ 1.291	3.502	+ 305	8.435	+ 879	177	+ 177	383	+ 235		
3 Кагызманскій . .	4.320	+ 450	1.886	+ 47	3.761	+ 262	378	+ 378	181	+ 190		
4 Ольтинскій . . .	3.052	+ 1.177	1.232	+ 127	2.160	+ 402	789	+ 753	103	+ 22		
Итого . . .	33.690	+ 4.209	11.551	+ 578	30.591	+ 2.438	1.793	+ 1.518	1.306	+ 253		
Кубанская.												
1 Екатеринодар . .	26.836	— 5.735	6.645	— 4.368	15.568	— 6.462	5.673	+ 536	5.595	+ 191		
2 Баталпашинск. . .	59.521	— 10.078	10.656	— 3.953	49.621	— 11.699	9.900	+ 1.621	—	—		
3 Ейскій	45.262	— 33.290	4.922	— 12.812	16.737	— 37.128	22.666	+ 2.408	5.859	+ 1.430		
4 Кавказскій . . .	34.857	— 8.478	6.978	— 7.512	16.415	— 13.685	18.442	+ 5.207	—	—		
5 Лабинскій	30.689	— 14.728	12.006	— 6.870	23.126	— 12.580	7.563	— 2.148	—	—		
6 Майкопскій . . .	47.666	+ 8.511	10.683	+ 1.855	31.059	+ 9.140	13.058	— 345	3.549	— 284		
7 Темрюкскій . . .	49.406	— 22.717	1.362	— 15.223	4.876	— 41.625	42.326	+ 17.954	2.204	+ 954		
Итого	294.237	— 86.515	53.252	— 4.888	157.402	— 114.039	119.628	+ 25.233	17.207	+ 2.291		
Кутаисская.												
1 Кутаисскій	9.446	— 4.020	5.914	— 2.011	7.220	— 3.628	1.510	— 459	716	+ 67		
2 Арвинскій	3.152	+ 531	2.444	+ 475	3.124	+ 606	28	+ 28	—	— 103		
3 Батумскій	3.779	+ 376	2.424	+ 62	2.794	+ 47	81	+ 74	904	+ 255		
4 Зугдидскій	12.844	— 1.633	8.402	— 579	11.175	— 1.393	1.425	— 329	244	+ 89		
5 Лечхумскій	2.892	— 484	1.720	— 212	2.250	— 328	642	— 156	—	—		
6 Озургетскій . . .	3.481	+ 246	1.904	+ 163	2.389	+ 161	971	+ 98	121	— 13		
7 Рачинскій	2.681	— 15	1.824	+ 22	2.108	— 50	573	+ 35	—	—		
8 Сенакскій	8.446	— 2.290	4.687	— 1.201	6.542	— 2.050	1.483	— 290	421	+ 50		
9 Сухумскій	12.968	— 935	7.184	+ 129	10.338	— 873	2.160	— 233	470	+ 171		
10 Шорапанск. . . .	5.807	— 1.444	3.201	— 978	4.151	— 1.334	1.636	— 110	—	—		
Итого	65.496	— 9.668	39.704	— 4.130	52.091	— 8.842	10.529	— 1.342	2.876	+ 516		
Ставропольская.												
1 Ставропольск. . .	37.864	+ 15.145	12.022	+ 3.339	30.913	+ 13.147	3.444	+ 1.156	3.507	+ 842		
2 Александров. . .	57.686	+ 17.590	18.685	+ 2.122	45.211	+ 9.641	12.475	+ 7.949	—	—		
3 Медвѣженск. . .	70.611	+ 22.687	25.554	+ 4.201	66.087	+ 19.947	4.524	+ 2.740	—	—		
4 Новогригор. . . .	65.463	+ 25.673	26.951	+ 9.871	61.333	+ 24.520	2.931	+ 714	1.199	+ 439		
Итого	231.624	+ 81.095	83.212	+ 19.533	203.544	+ 67.255	23.374	+ 12.559	4.706	+ 1.281		
Терская.												
1 Владикавказ. . .	19.098	+ 931	6.837	+ 522	15.119	+ 1.415	883	+ 175	3.096	— 659		
2 Грозненскій . . .	19.400	+ 2.546	9.917	+ 691	16.523	+ 1.129	1.480	+ 1.153	1.397	+ 264		
3 Кизлярскій	21.944	— 14.899	4.421	— 3.695	18.213	— 11.696	1.588	— 1.474	2.143	— 1.729		
4 Нальчикскій . . .	42.888	+ 4.228	8.051	+ 1.017	41.147	+ 4.476	1.741	— 248	—	—		
5 Пятигорскій . . .	26.787	— 495	3.071	— 5.174	9.715	— 9.538	7.918	+ 4.501	9.154	+ 4.542		
6 Сунженскій . . .	20.705	— 4.115	7.053	— 3.420	18.311	— 3.925	2.394	— 190	—	—		
7 Хасавъ-Юрт. . . .	8.407	— 1.103	2.872	+ 151	6.254	— 200	1.752	— 1.016	401	+ 113		
Итого	159.229	— 12.907	42.222	— 9.908	125.282	— 18.339	17.756	+ 2.901	16.191	+ 2.531		

IX. Augmentation ou diminution du nombre général des chevaux
comparativement au recensement de 1891.

Губернии и уѣзды. Gouvernements et districts.	Общее число лошадей по переписи 1896 года. Nombre des chevaux en 1896.		Больше + или меньше — сравнительно съ пред. пер. + ou — comparativement au 1891.		У крестьянъ въ сельскихъ обществахъ. Dans les communes des paysans.				У землевладѣльц. и др. лицъ въ уѣздѣ. Chez les proprietaires fonciers et autres dans les districts.		У городскихъ жителей. Chez les habitants des villes.					
					Число лошадейъ дво- ровъ по переписи 1896 г. Nombre des menages ayant des chevaux en 1896.		Больше + или меньше — сравнительно съ пред. пер. + ou — comparative- ment au 1891.		Число лошадей по переписи 1896 г. Nombre des chevaux en 1896.		Больше + или меньше — сравнительно съ пред. пер. + ou — comparative- ment au 1891.		Число лошадей по переписи 1896 г. Nombre des chevaux en 1896.		Больше + или меньше — сравнительно съ пред. пер. + ou — comparative- ment au 1891.	
	1	2	3	4	5	6	7	8	9	10	11					
Тифлисская.																
1 Тифлисскій.	15.900	+	2.153	3.972	+	357	9.248	+	1.348	1.563	+	161	5.089	+	644	
2 Ахалкалакск.	11.745	—	2.905	3.227	—	304	11.011	—	3.050	390	+	31	344	+	114	
3 Ахалцихскій.	4.508	—	109	2.232	—	239	3.443	—	432	253	+	4	812	+	319	
4 Борчалинск.	16.090	+	238	5.776	—	53	14.682	+	418	1.408	—	180	—	—	—	
5 Горійскій	8.510	+	160	4.467	—	58	6.088	—	59	1.925	+	118	297	+	101	
6 Душетскій	6.967	+	1.067	3.380	+	16	4.918	+	390	1.949	+	642	100	+	35	
7 Сигнахскій	13.671	—	765	4.559	+	17	10.923	—	313	1.944	—	343	801	—	109	
8 Телавскій	4.107	+	521	1.804	+	361	2.901	+	391	824	+	193	382	—	63	
9 Тонетскій	4.008	—	5.775	1.738	—	1.898	3.268	—	6.010	740	+	235	—	—	—	
10 Закатальскій	8.336	+	1.502	3.213	+	426	7.480	+	1.409	694	+	52	162	+	41	
Итого	93.642	—	3.913	34.368	—	1.375	73.962	—	5.908	11.690	+	913	7.990	+	1.082	
Эриванская.																
1 Эриванскій.	7.649	+	1.487	3.283	+	46	6.035	+	1.018	867	+	344	747	+	125	
2 Александроп.	7.122	—	1.072	2.860	—	787	6.115	—	1.703	225	+	162	782	+	469	
3 Нахичеванск.	3.936	+	632	2.608	+	300	3.214	+	414	413	+	165	309	+	53	
4 Новобаязетск.	9.925	—	685	3.639	—	483	9.041	—	910	452	—	0	432	+	225	
5 Сурмалинск.	4.771	—	184	2.364	—	353	4.432	—	90	339	—	94	—	—	—	
6 Шаруро-Дар.	5.652	+	766	2.900	+	133	5.090	+	528	562	+	238	—	—	—	
7 Эчмиадзинск.	4.967	+	245	2.679	—	166	4.601	+	96	366	+	149	—	—	—	
Итого	44.022	—	1.189	20.333	—	1.310	38.528	—	647	3.224	+	964	2.270	+	872	
Всего по Кавказу.	1.132.812	—	5.908	383.439	—	40.171	865.083	—	60.333	204.890	+	44.635	62.839	+	9.790	

Х. Коневладѣльцы, распределенные по сословіямъ.

а) Землевладѣльцы и другія лица, проживающія въ уѣздѣ.

Table with columns for губернии (Governments), дворяне (Noblesse), духовенство (Clergé), and horse counts (Число лошадей). Rows include provinces like Астраханская, Бессарабская, etc., and a summary row 'Всего въ 5 губ.'.

Х. Les propriétaires des chevaux d'après les classes.

а) Les propriétaires fonciers et autres dans les districts.

Table with columns for купцы (Marchands), мѣшане (Bourgeois de villes), and horse counts (Число лошадей). Rows include provinces like Астраханская, Бессарабская, etc., and a summary row 'Всего въ 5 губ.'.

б) Городскіе жители.

Table with columns for губернии (Governments), дворяне (Noblesse), духовенство (Clergé), and horse counts (Число лошадей). Rows include provinces like Астраханская, Бессарабская, etc., and a summary row 'Всего по Кавказу'.

б) Les habitants des villes.

Table with columns for купцы (Marchands), мѣшане (Bourgeois de villes), and horse counts (Число лошадей). Rows include provinces like Астраханская, Бессарабская, etc., and a summary row 'Всего по Кавказу'.

Х. (Прод.). Коневладельцы, распределенные по сословіямъ.

а) Землевладельцы и другія лица, проживающія въ уѣздѣ.

Table with columns for губернии (Governments), крестьяне (Peasants), общества и учреждения (Institutions), and horse counts (Число лошадей). Rows include European Russia (Европейской Россіи) and Caucasus (Кавказа).

Х. (Suite). Les propriétaires des chevaux d'après les classes.

а) Les propriétaires fonciers et autres dans les districts.

Table with columns for provinces (Guberniias), other (Прочія), and total (ВСЕГО ТОТАЛ). Rows include European Russia (Европейской Россіи) and Caucasus (Кавказа).

Table for city dwellers (Городскіе жители) in European Russia and Caucasus. Columns show province names and various counts.

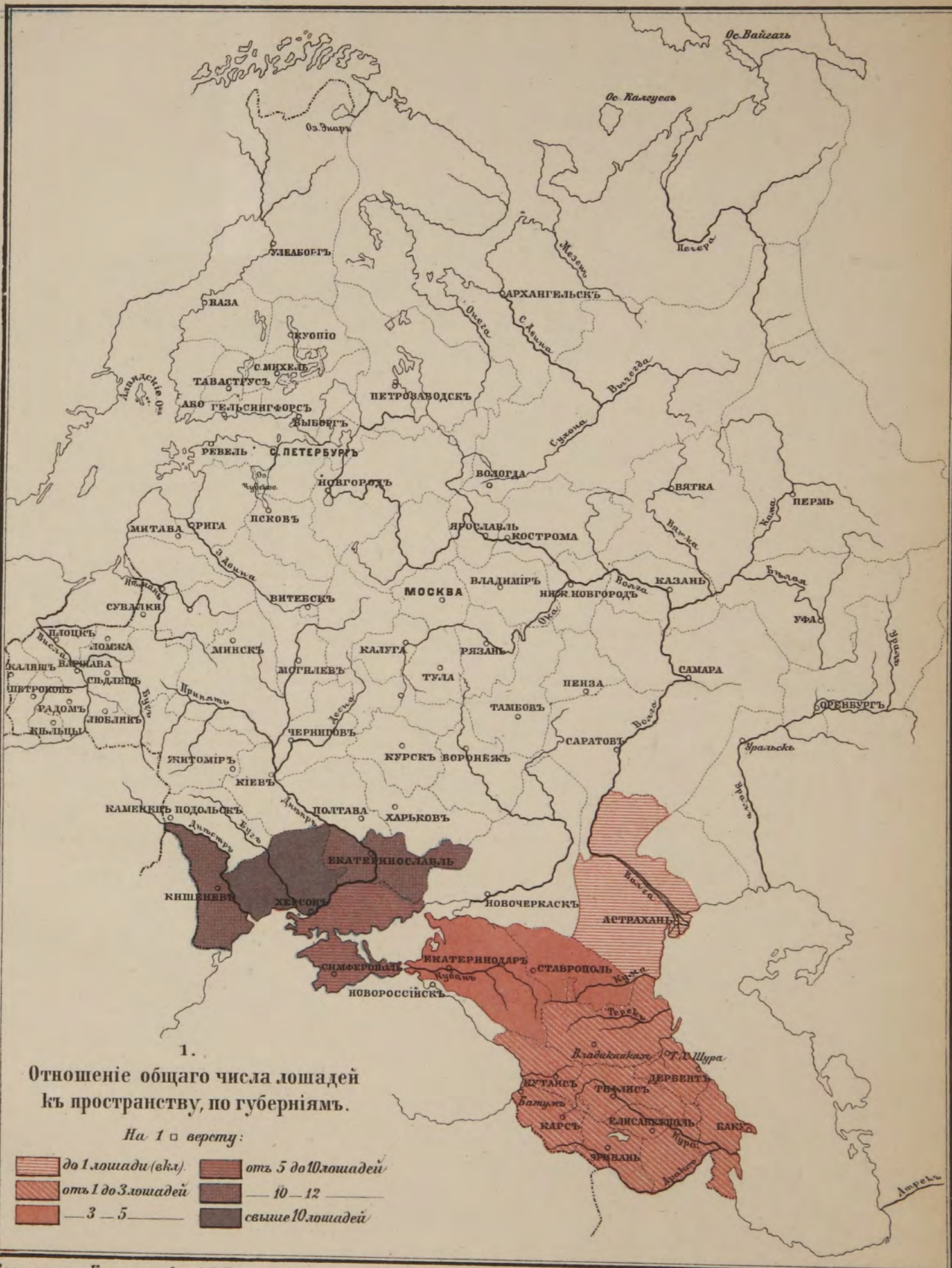
Table for city dwellers (Les habitants des villes) in European Russia and Caucasus. Columns show province names and various counts.

Les populations locales et autres dans les districts
Les propriétés des terres et les classes

TOTAL									
Population	Male	Female	Male	Female	Male	Female	Male	Female	Male
1000	500	500	1000	500	500	1000	500	500	1000
2000	1000	1000	2000	1000	1000	2000	1000	1000	2000
3000	1500	1500	3000	1500	1500	3000	1500	1500	3000
4000	2000	2000	4000	2000	2000	4000	2000	2000	4000
5000	2500	2500	5000	2500	2500	5000	2500	2500	5000
6000	3000	3000	6000	3000	3000	6000	3000	3000	6000
7000	3500	3500	7000	3500	3500	7000	3500	3500	7000
8000	4000	4000	8000	4000	4000	8000	4000	4000	8000
9000	4500	4500	9000	4500	4500	9000	4500	4500	9000
10000	5000	5000	10000	5000	5000	10000	5000	5000	10000

Les habitants des villes

Population	Male	Female	Male	Female	Male	Female	Male	Female	Male
1000	500	500	1000	500	500	1000	500	500	1000
2000	1000	1000	2000	1000	1000	2000	1000	1000	2000
3000	1500	1500	3000	1500	1500	3000	1500	1500	3000
4000	2000	2000	4000	2000	2000	4000	2000	2000	4000
5000	2500	2500	5000	2500	2500	5000	2500	2500	5000
6000	3000	3000	6000	3000	3000	6000	3000	3000	6000
7000	3500	3500	7000	3500	3500	7000	3500	3500	7000
8000	4000	4000	8000	4000	4000	8000	4000	4000	8000
9000	4500	4500	9000	4500	4500	9000	4500	4500	9000
10000	5000	5000	10000	5000	5000	10000	5000	5000	10000



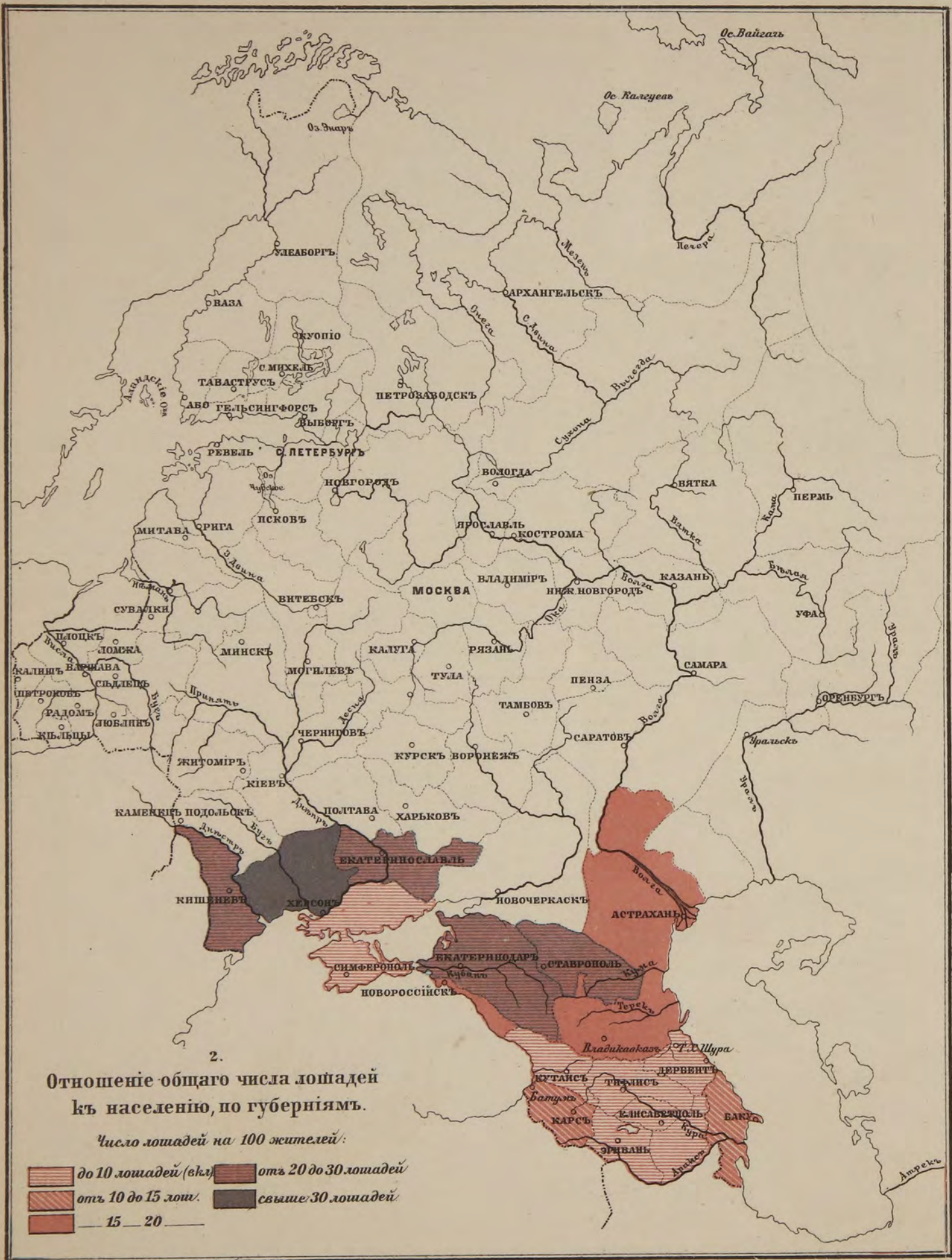
1.
 Отношеніе общаго числа лошадей
 къ пространству, по губерніямъ.

На 1 □ версту:

	до 1 лошади (вкл.)		отъ 5 до 10 лошадей
	отъ 1 до 3 лошадей		10 — 12 —
	— 3 — 5 —		свыше 10 лошадей

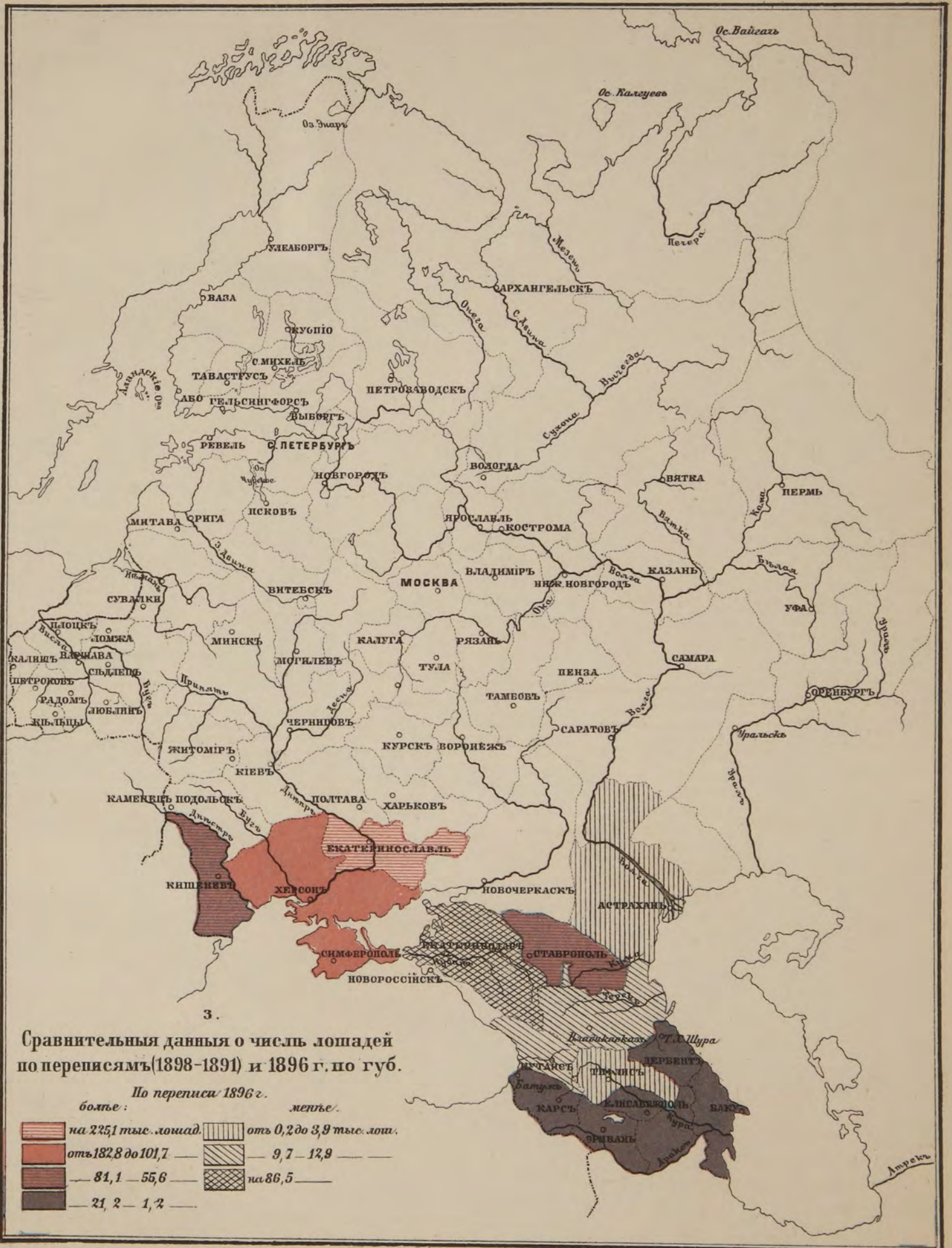
Составилъ Картографъ А. Д. Коричкинъ.

Картогр. зав. А. Ильина С. П. Б.



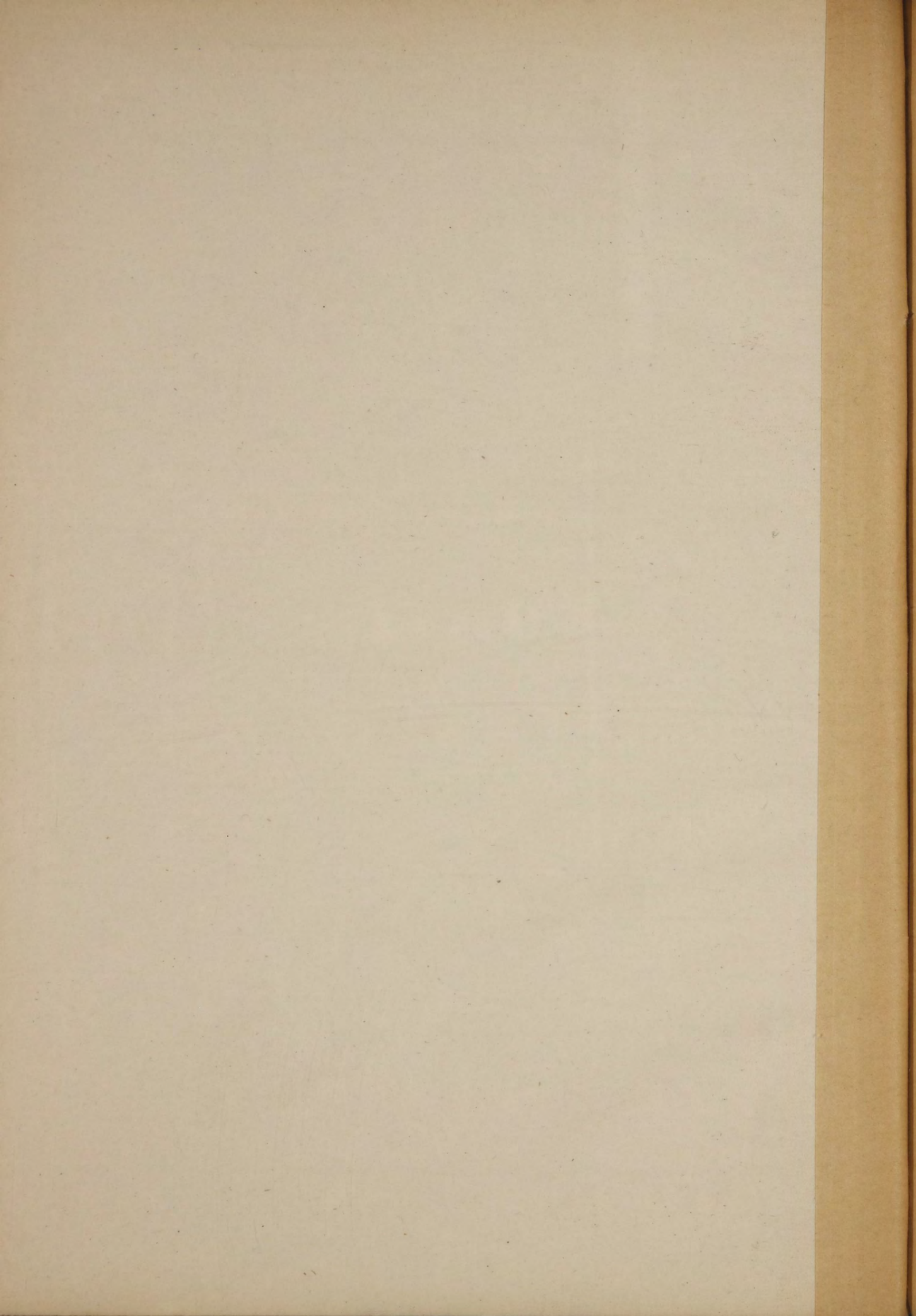
Составилъ Картографъ А. Д. Корицкій.

Картогр. зав. А. Ильина С. П. Б.



Составилъ Картографъ А.Д.Корицкій.

Картогр. зав. А.Ильина С.ПЕ





отъ Пулкова 5

0

5

10

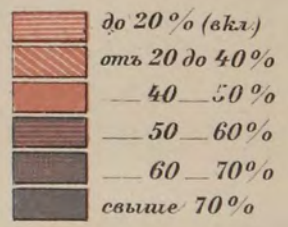
15

20

25

5.

Отношеніе мериновъ къ числу лошадей
рабочаго возраста, по уѣздамъ.



**ОТНОШЕНІЕ МЕРИНОВЪ
КЪ ЧИСЛУ ЛОШАДЕЙ РАБОЧАГО
ВОЗРАСТА,
ПО УѢЗДАМЪ**

0

5

10

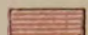




15

20

отъ Цркова § 0 5 10 15 20 25

6.

Отношеніе КОБЫЛЬ къ числу лошадей
рабочаго возраста, по уѣздамъ.

-  до 30% (вкл.)
-  отъ 30 до 40%
-  — 40 — 50%
-  — 50 — 60%
-  — 60 — 70%
-  свыше 70%



Отношеніе КОБЫЛЬ
къ числу лошадей рабочаго
возраста,
по уѣздамъ

Составилъ Картографъ А.Д. Корицкій.

отъ Пуркова 5

0

5

10

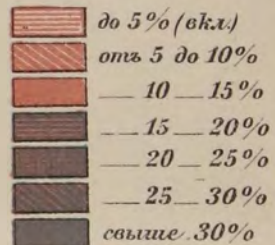
15

20

25

7.

Отношеніе СОСУНОВЪ къ числу лошадей
рабочаго возраста, по уѣздамъ.



Отношеніе СОСУНОВЪ
къ числу лошадей рабочаго
возраста,
по уѣздамъ

0

5

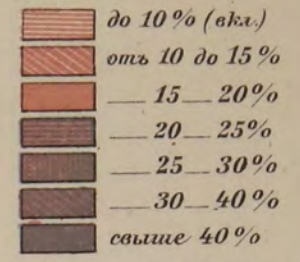
10

15

20

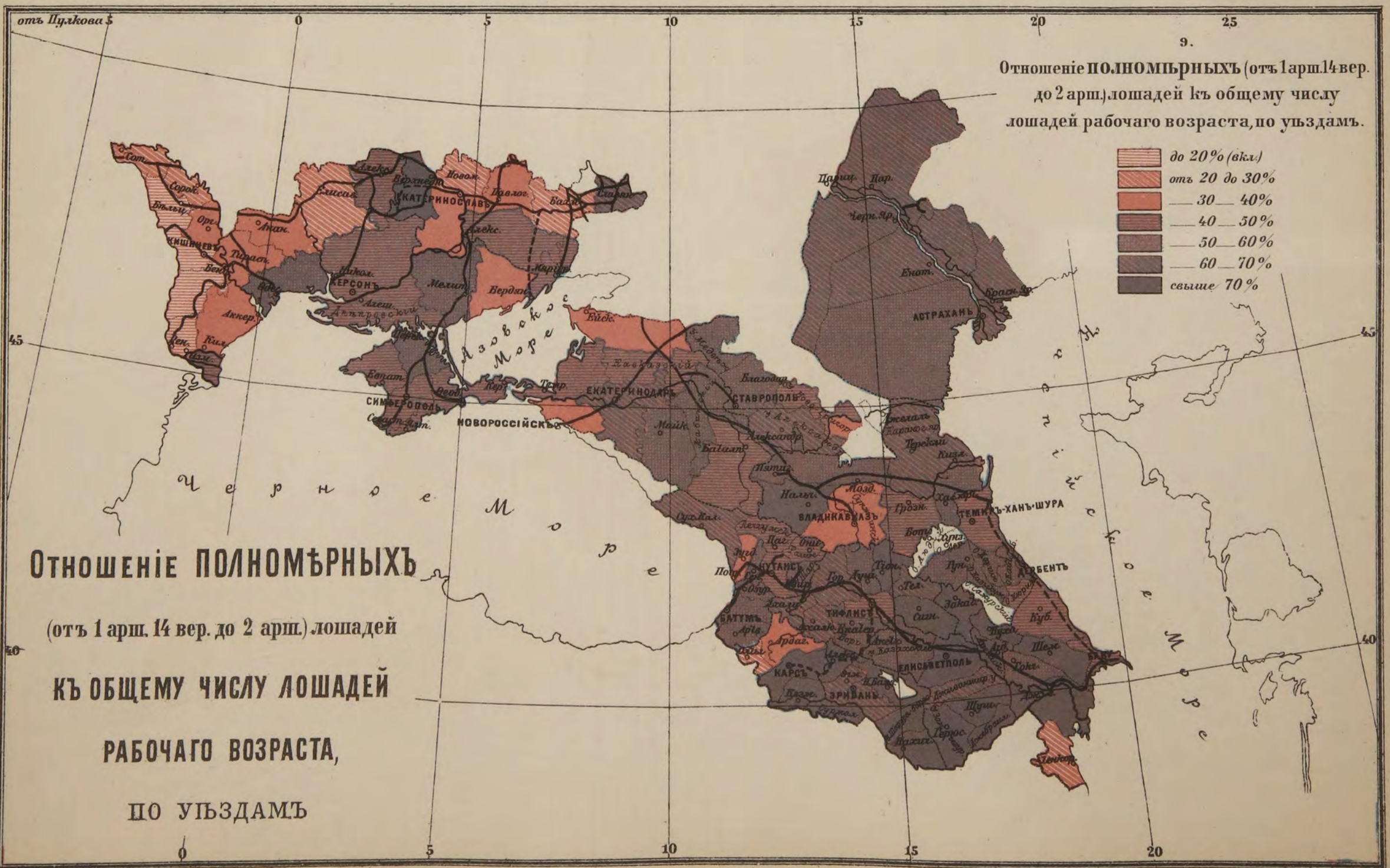
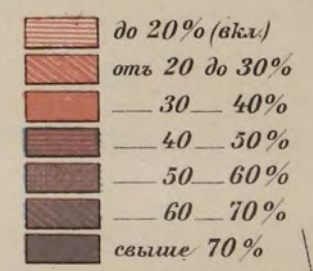
отъ Пулкова 5 0 5 10 15 20 25 8.

Отношеніе ОСТАЛЬНЫХЪ малолѣтковъ къ числу лошадей рабочаго возраста, по уѣздамъ.



Отношеніе ОСТАЛЬНЫХЪ
МАЛОЛѣтковъ
къ числу лошадей рабочаго
возраста,
по уѣздамъ

Отношеніе ПОЛНОМЪРНЫХЪ (отъ 1 арш. 14 вер. до 2 арш.) лошадей къ общему числу лошадей рабочаго возраста, по уѣздамъ.



Отношеніе ПОЛНОМЪРНЫХЪ
 (отъ 1 арш. 14 вер. до 2 арш.) лошадей
 къ общему числу лошадей
 РАБОЧАГО ВОЗРАСТА,
 ПО УѢЗДАМЪ

отъ Пулкова 5

0

5

10

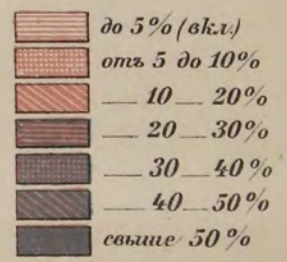
15

20

25

10.

Отношеніе рослыхъ (2 арш. и свыше) лошадей къ общему числу лошадей рабочаго возраста, по уѣздамъ.



ОТНОШЕНІЕ РОСЛЫХЪ

(2 арш. и выше) лошадей

къ общему числу лошадей

РАБОЧАГО ВОЗРАСТА,

ПО УѢЗДАМЪ

0

5

10

15

20








отъ Пулкова 5

0 5 10 15 20 25

11.

Отношеніе безлошадныхъ крестьянскихъ дворовъ къ общему числу дворовъ въ крестьянскихъ сельскихъ обществахъ по переписи 1882 г. по уѣздамъ.

Безлошадныхъ дворовъ:

-  до 20% (вкл.)
-  отъ 20 до 30%
-  — 30 — 40%
-  — 40 — 50%
-  — 50 — 60%
-  — 60 — 70%
-  свыше 70%



Отношеніе БЕЗЛОШАДНЫХЪ КРЕСТЬЯНСКИХЪ ДВОРОВЪ КЪ ОБЩЕМУ ЧИСЛУ ДВОРОВЪ въ крестьянскихъ сельскихъ обществахъ по переписи 1896 г. ПО УѢЗДАМЪ.

0 5 10 15 20



