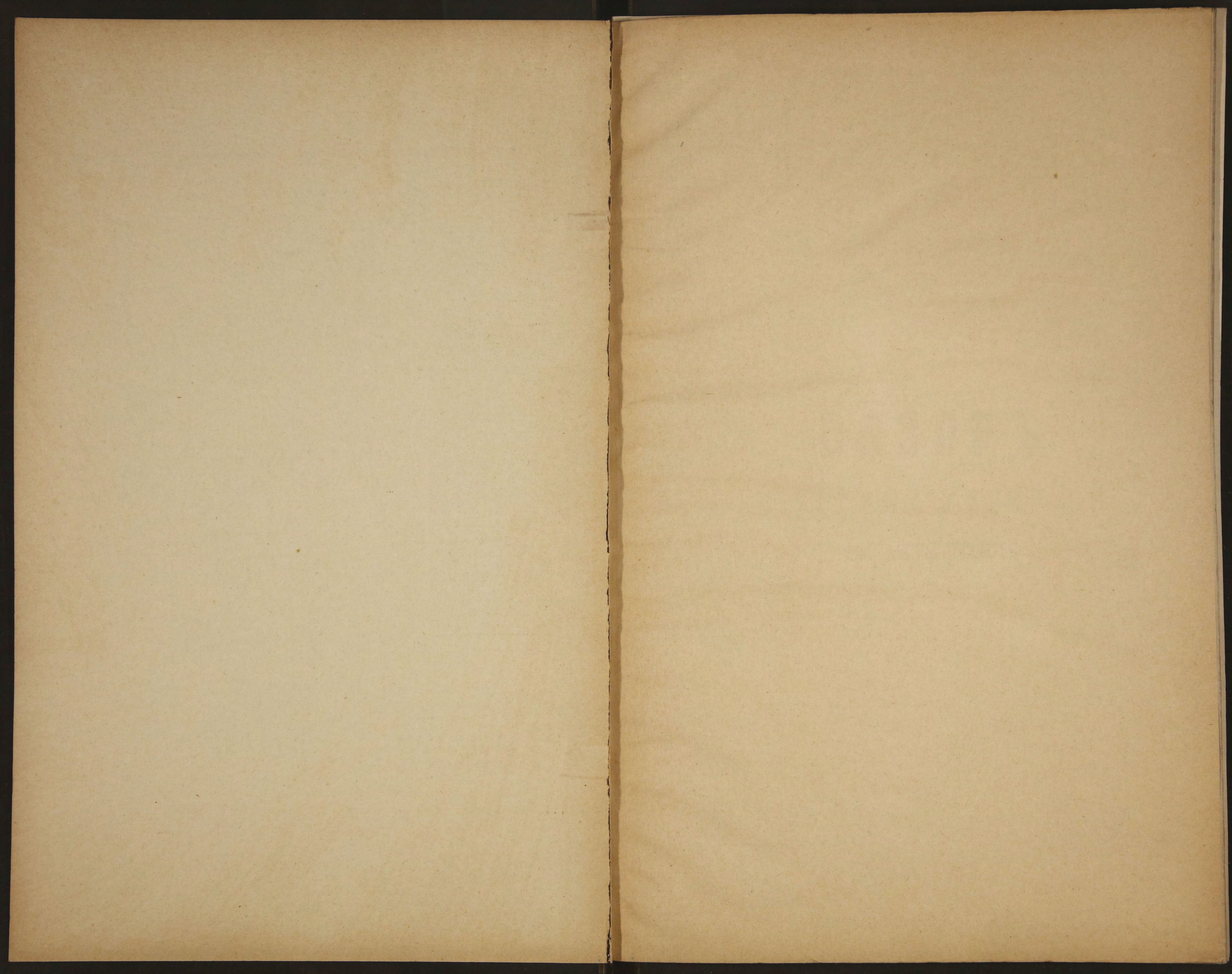


A. M.

Обзор
Киевской губернии.
за 1878г.



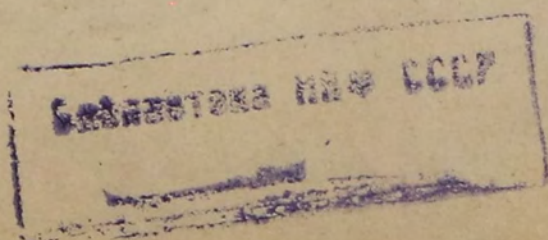
Приложеніе ко всеподданнѣйшему отчету.

Л. 911

ОБЗОРЪ

КИЕВСКОЙ ГУБЕРНІИ

ЗА 1878 ГОДЪ.



u

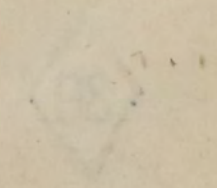
THE UNIVERSITY OF CHICAGO

0 2 3 7 0

80437

LIBRARY OF THE UNIVERSITY OF CHICAGO

54 1878 1072



ОБЗОРЪ КІЕВСКОЙ ГУБЕРНІИ

ЗА ОТЧЕТНЫЙ (1878) ГОДЪ.

I. Естественныя и производительныя силы губерніи и экономическая дѣятельность ея населенія.

а) Земледѣліе.

(Прилагается въдомость № 4).

Для сельскаго хозяйства отчетный годъ оказался очень благопріятнымъ. Теплая осень, съ достаточнымъ количествомъ дождей, обезпечила хорошій всходъ озимыхъ посѣвовъ; весна, сначала холодная и сухая, съ приморозками, а затѣмъ, при повышеніи температуры, болѣе влажная, не менѣе благопріятно повліяла на ростъ хлѣбовъ, какъ озимыхъ, такъ и яровыхъ. Однако, въ началѣ лѣта постоянные и проливные дожди съ сильнымъ вѣтромъ нѣсколько ухудшили ожидаемый урожай: хлѣбъ во многихъ мѣстахъ вылегъ и, дозрѣвая въ такомъ положеніи, оказался мелкозернистымъ. Тѣмъ не менѣе, въ общей сложности по губерніи, урожай озимаго хлѣба и картофеля оказался выше удовлетворительнаго, а яроваго—вполнѣ удовлетворительнымъ. Всего, при посѣвѣ 2,352,654 четвертей разнаго рода хлѣбовъ и картофеля, въ 1878 году собрано въ губерніи 13,114,262 четверти, т. е. урожай далъ среднимъ числомъ свыше самъ 5,5.

По отдѣльнымъ родамъ посѣвовъ собрано озимыхъ хлѣбовъ 5,309,776 четв. (въ томъ числѣ 2,220,775 четв. пшеницы), яровыхъ—5,279,578 четвертей и картофеля 2,524,908 четвертей. Такимъ образомъ въ отчетномъ году, сравнительно съ предъидущимъ, увеличился сборъ яроваго хлѣба на 106,512 четв., картофеля—на 733,354 четв., и озимой пшеницы на 122,582 четв.; сборъ же озимой ржи понизился на 264,495 четвертей. Однако въ общей сложности урожай 1878 года, сравнительно съ 1877 годомъ, представляетъ излишекъ въ 697,953 четв. и почти достигаетъ размѣровъ урожая 1876 года.

Что касается степени урожая различных посѣвовъ въ различныхъ мѣстностяхъ губерніи, то, за исключеніемъ Таращанскаго, Радомысльскаго, а отчасти и Черкасскаго уѣздовъ, во всѣхъ остальныхъ урожаяхъ озимаго хлѣба не ниже самъ $5\frac{3}{8}$ и достигаетъ даже до самъ $6\frac{7}{8}$ (въ Уманскомъ уѣздѣ); урожай яроваго хлѣба отъ самъ $4\frac{1}{2}$ доходитъ до самъ $6\frac{1}{2}$ (въ Уманскомъ уѣздѣ). Въ названныхъ же уѣздахъ степень урожая озимаго хлѣба оказывается не ниже самъ $4\frac{1}{4}$ и яроваго—самъ $3\frac{3}{8}$ (въ Таращанскомъ уѣздѣ). Такимъ образомъ, при указанномъ различіи по мѣстностямъ, степень урожая хлѣбовъ въ различныхъ уѣздахъ губерніи вообще не представляетъ значительныхъ колебаній между maximum и minimum. Нѣсколько большія уклоненія отъ средней нормы обнаруживаетъ въ различныхъ уѣздахъ урожай картофеля, именно отъ самъ 2 (въ Таращанскомъ уѣздѣ) онъ достигаетъ до самъ 6 (въ Уманскомъ уѣздѣ).

Благодаря столь равномерной производительности земли, въ отчетномъ году во всѣхъ уѣздахъ губерніи, кромѣ Черкасскаго, оказался болѣе или менѣе значительный излишекъ сельскихъ продуктовъ, сверхъ количества необходимаго для продовольствія населенія, для будущаго посѣва и винокуренія. Въ общей сложности по губерніи этотъ излишекъ составляетъ 1,694,061 четв. озимаго хлѣба, 1,624,963 четв. яроваго, и 997,843 четверти картофеля. По отдѣльнымъ уѣздамъ maximum излишка оказывается въ Липовецкомъ (236,981 четв. озимаго и 385,575 четв. яроваго хлѣба) и Васильковскомъ (207,312 четв. озимаго и 400,685 четв. яроваго хлѣба) уѣздахъ; minimum — въ Радомысльскомъ уѣздѣ (62,517 четв. озимаго). Въ Черкасскомъ же уѣздѣ, составляющемъ единственное исключеніе, недособрано озимаго хлѣба 84,512 четв. и яроваго 22,700 четв., что впрочемъ нѣсколько уравнивается въ этомъ уѣздѣ излишкомъ картофеля въ 14,770 четвертей.

Вслѣдствіе обильнаго урожая, торговля цѣны на хлѣбъ и другіе сельско-хозяйственные продукты въ отчетномъ году замѣтно понизились. Такимъ образомъ средняя для губерніи стоимость четверти пшеницы въ 1878 году составляла около 8 рублей, тогда какъ въ 1877 году она доходила до 8 р. 37 к. Средняя цѣна на рожь за четверть въ 9 п. вѣсомъ понизилась съ 4 р. 80 к. до 4 р. 39 к.; средняя же цѣна на овесъ съ 2 р. 70 к. поднялась до 2 р. 88 к. за четверть. При пониженіи среднихъ цѣнъ на рожь и пшеницу, въ отчетномъ году, по сравненію съ предъидущимъ, замѣчается сверхъ того значительно большая равномерность въ различіи цѣнъ по мѣстностямъ, вслѣдствіе чего крайнія цѣны представляютъ меньшія уклоненія отъ средней. Такъ въ различныхъ уѣздахъ губерніи четверть пшеницы въ отчетномъ году стоила отъ 7 р. 22 к. до

9 р. 75 к., четверть ржи въ 9 п. вѣсомъ—отъ 3 р. 75 к. до 5 р. 35 к., тогда какъ въ 1877 году крайнія цѣны были: на пшеницу 6 р. 32 к. и 9 р. 50 к. за четверть; на рожь—3 р. 60 к. и 5 р. 80 к.

Заработная плата за сельско-хозяйственный трудъ въ 1878 году нѣсколько увеличилась. На своемъ продовольствіи работникъ съ лошадыю получалъ весною отъ 75 к. до 1 р. 50 к., лѣтомъ—отъ 1 р. до 1 р. 60 к. въ день, при чемъ средняя по губерніи плата составляла весною 1 р. 24 к. и лѣтомъ—1 р. 37 к. въ день. На продовольствіи нанимателя конному работнику платили весною отъ 60 к. до 1 р. 20 к., лѣтомъ—отъ 70 к. до 1 р. 40 к. въ день; средняя же по губерніи плата въ эти періоды составляла 96 к. и 1 р. 1 к. Пѣшій работникъ на своемъ продовольствіи получалъ весною отъ 45 к. до 75 к. (средняя по губерніи плата 61 к.); лѣтомъ—отъ 50 к. до 1 р. въ день (средняя—71 к.) На продовольствіи нанимателя пѣшему работнику платили весною отъ 30 к. до 60 к. (средняя—45 к.); лѣтомъ—отъ 40 к. до 75 к. въ день (средняя 54 к.) Трудъ женщинъ вообще оплачивался значительно ниже: на своемъ продовольствіи работница получала, среднимъ числомъ, около 38 к. весною и 45 к. лѣтомъ за рабочій день, т. е. почти на 37% менѣе мужчины. Почти такое же отношеніе удерживала заработная плата женщинъ и на продовольствіи нанимателя.

Сборъ свекловицы въ отчетномъ году превышаетъ урожай предъидущаго года какъ количествомъ, такъ и качествомъ собранныхъ продуктовъ. Въ 1878 году во всѣхъ уѣздахъ губерніи было засѣяно свекловицей 66,814 десятинъ, на которыхъ собрано 5,786,786 берковцевъ свекловицы, т. е. каждая десятина дала среднимъ числомъ около 87 берковцевъ. По отдѣльнымъ уѣздамъ максимумъ сбора приходится на Васильковскій (1,1 милліона берковцевъ) и Каневскій (свыше 770 тысячъ берк.) уѣзды; минимумъ оказывается въ уѣздахъ Радомысльскомъ (свыше 1½ тысячи берк.) и Кіевскомъ (около 117 тысячъ берк.).

б) Обеспеченіе народнаго продовольствія.

Какъ видно изъ предъидущаго, въ 1878 году продовольственные нужды населенія были вполнѣ обеспечены обильнымъ урожаемъ, который по всѣмъ уѣздамъ губерніи, кромѣ Черкаскаго, далъ болѣе или менѣе значительный излишекъ хлѣба, сверхъ количества, необходимаго для мѣстнаго потребленія.

Состояніе хлѣбныхъ запасовъ въ сельскихъ магазинахъ губерніи, къ 1-му октября 1878 года, выражалось слѣдующими цифрами: во всѣхъ ма-

газинахъ состояло на лицо 488,782*) четверти озимаго и 201,739 четв. яроваго хлѣба. Сверхъ того въ ссудахъ и недоимкахъ по разнымъ случаямъ числилось 72,883 четв. озимаго и 45,391 четв. яроваго хлѣба. Сравненіе этихъ цифръ съ данными предъидущаго года показываетъ, что наличный запасъ озимаго хлѣба уменьшился на 20,975 четв. и яроваго— на 16,661 четв.; недоимка озимаго хлѣба понизилась на 2,039 четв. и, яроваго— на 4,248 четвертей. Однако уменьшеніе наличнаго хлѣбнаго запаса объясняется не возрастаніемъ потребности въ ссудахъ, а необходимостью освѣженія запасовъ продажей испорченнаго хлѣба. Дѣйствительно, значительную часть недоимочнаго хлѣба составляетъ именно отчисленіе изъ запасовъ для освѣженія ихъ, и эта часть недоимки обезпечена капиталомъ въ 110,193 р. 93¹/₂ к., хранящимся въ Кіевской Конторѣ Государственнаго Банка. Что же касается собственно хлѣбныхъ ссудъ, въ отчетномъ году онѣ выдавались весною нѣкоторымъ сельскимъ обществамъ, въ небольшихъ размѣрахъ, и почти пополнены изъ урожая того же года.

Сверхъ хлѣбныхъ запасовъ, находящихся въ магазинахъ, во многихъ сельскихъ обществахъ губерніи, большинство которыхъ приходится на уѣзды Липовецкій, Бердичевскій, Сквирскій, Каневскій, Васильковскій и Уманскій, имѣется денежный капиталъ, образовавшійся отъ продажи хлѣбныхъ запасовъ, на основаніи Высочайшаго повелѣнія 28 января 1872 года. Капиталъ этотъ, составлявшій къ концу 1877 года, вмѣстѣ съ 0/0, 789,604 р. 19¹/₂ к., къ 1-му октября отчетнаго года возросъ до 894,662 рублей.

г) Промышленность заводская и фабричная.

(Прилагается ведомость № 2).

Фабрикъ и заводовъ, о которыхъ доставлены свѣдѣнія, въ отчетномъ году находилось въ губерніи 628, въ томъ числѣ 19 вновь учрежденныхъ и 609 построенныхъ въ прежніе годы. Изъ наличнаго числа фабрикъ и заводовъ, 37 въ отчетномъ году не дѣйствовали по разнымъ причинамъ, остальные же, числомъ 591, выработали въ теченіи года различнаго рода продуктовъ на сумму 58,067,086 рублей, располагая, кромѣ паровыхъ двигателей и механическихъ приспособленій, силами 36,567 рабочихъ. Нельзя не замѣтить, что эти цифры еще не вполне соотвѣтствуютъ дѣйствительности, такъ-какъ 36 заводовъ, изъ числа дѣйствовавшихъ въ 1878 году, не показали цѣнности выработанныхъ ими произведеній и числа ра-

*) Въ приводимыхъ здѣсь цифрахъ дроби не приняты въ расчетъ.

бочихъ, хотя, съ другой стороны, погрѣшность приведенныхъ цифръ не можетъ быть значительной, въ виду того, что заводы, уклонившіеся отъ показаній, и по суммѣ производства, и по числу рабочихъ принадлежатъ къ разряду мелкихъ промышленныхъ заведеній.

Въ отношеніи большаго или меньшаго развитія фабрично-заводской промышленности, отдѣльные города и уѣзды губерніи располагались въ отчетномъ году въ слѣдующемъ порядкѣ:

Города:	Сумма производства	Уѣзды:	Сумма производства
	(въ тысячахъ рублей).		(въ тысячахъ рублей).
Кіевъ	3,786	Черкасскій	7,945
Черкасы	3,190	Кіевскій	7,774
Умань	538	Чигиринскій	6,106
Бердичевъ	283	Каневскій	4,636
Тараща	93	Звенигородскій	3,779
Сквира	84	Сквирскій	3,553
Васильковъ	79	Уманскій	3,162
Радомысль	75,8	Липовецкій	3,029
Звенигородка	19	Бердичевскій	2,755
Каневъ	1,8	Таращанскій	2,716
Липовець	1,4	Васильковскій	2,681
Чигиринъ	0,8	Радомысльскій	1,768
	8,151,8		49,904

Такимъ образомъ центромъ фабрично-заводской промышленности оказываются города Кіевъ и Черкасы и уѣзды Кіевскій и Черкасскій; послѣднее же мѣсто въ этомъ отношеніи занимаютъ Васильковскій и Радомысльскій уѣзды и города Липовець и Чигиринъ.

Обращаясь къ числовымъ даннымъ по отдѣльнымъ отраслямъ фабрично-заводской промышленности и сопоставляя ихъ съ показаніями владѣльцевъ фабрикъ и заводовъ, можно охарактеризовать положеніе каждаго производства въ отчетномъ году слѣдующимъ образомъ:

Сахаровареніе, главнѣйшая отрасль мѣстной заводской промышленности, ни въ размѣрахъ, ни въ условіяхъ производства не представляетъ значительныхъ измѣненій. Вновь учрежденныхъ песочно-сахарныхъ и рафинадныхъ заводовъ не было, изъ наличнаго же числа 6 заводовъ не дѣйствовали (5 песочныхъ и 1 рафинадный). Тѣмъ не менѣе выработка сахару-песку и рафинада по цѣнности этихъ продуктовъ превышаетъ цифру 1877

года на 756 тысячъ рублей. Урожай свекловицы въ отчетномъ году былъ очень удовлетворителенъ, однако сахаровары жаловались на трудность сохраненія свекловичныхъ запасовъ, которые подвергались быстрой порчѣ, благодаря слишкомъ теплой осени, а также на низкія цѣны на сахаръ и неисправность рабочихъ. Для рафинадныхъ заводовъ производство было оставлено благопріятнѣе, съ одной стороны хорошимъ спросомъ на рафинадъ, съ другой—довольно низкими цѣнами на сахарный песокъ.

Изъ 138 винокуренныхъ заводовъ, находящихся въ губерніи, въ отчетномъ году дѣйствовали 127 заводовъ, которыми выработано спирта на 14,079,262 рубля, т. е. слишкомъ на 2 милліона рублей болѣе предыдущаго года. Хорошій урожай зерновыхъ хлѣбовъ и картофеля, а также пониженіе курса кредитнаго рубля, какъ нельзя болѣе благопріятно вліяли съ одной стороны на производство спирта, съ другой—на его сбытъ. Вмѣстѣ съ расширеніемъ винокуренія, увеличилось также производство водочныхъ заводовъ, которые въ отчетномъ году выработали различныхъ сортовъ водокъ на 233,300 рублей, т. е. почти на 17 тысячъ руб. болѣе, чѣмъ въ 1877 году.

Пиво-и-медовареніе въ отчетномъ году находилось въ неблагопріятныхъ условіяхъ. Сбытъ пива былъ очень затрудненъ недостаткомъ спроса, кромѣ того въ южныхъ уѣздахъ заводчики не выдерживали конкуренціи пивоваровъ Подольской и Екатеринославской губерній. Этими обстоятельствомъ объясняется, конечно, уменьшеніе разсматриваемаго производства, которое съ 935,535 рублей понизилось въ 1878 году до 591,005 руб., т. е. почти на 345,000 руб. Съ другой стороны, хотя и были вновь учреждены три пивоваренные завода, но изъ числа прежде построенныхъ заводовъ (66) въ отчетномъ году 10 совсѣмъ не дѣйствовали.

Мукомольное производство въ 1878 году значительно увеличилось, чему благопріятствоваль обильный урожай и дождливое лѣто. Мельницъ паровыхъ въ отчетномъ году было въ дѣйствиіи 7, которые выработали продуктовъ на 797,654 рубля.

Табачныхъ фабрикъ въ отчетномъ году было 20; въ томъ числѣ 3 вновь учрежденныхъ. Размѣры производства простирались до 1,656,415 руб., т. е. почти на 400 тысячъ рублей болѣе предыдущаго года. Что касается условій производства, многіе фабриканты жаловались на дороговизну туземнаго табака, и въ особенности привознаго, оплачиваемаго высокими таможенными пошлинами въ металлической валютѣ. Впрочемъ эти условія не имѣли существеннаго значенія, что доказывается расширеніемъ табачнаго производства и на ряду съ этимъ увеличеніемъ табачнаго акциза.

Кожевенное, бѣлошкурное и мѣховое производство въ отчетномъ году нѣсколько увеличилось въ размѣрахъ. Заводовъ считалось кожевенныхъ 44. бѣлошкурныхъ 5 и мѣховыхъ 4. Первые выдѣляли кожъ на 1,210,348 рублей, т. е. на 142,000 р. болѣе чѣмъ въ 1877 году; вторые — на 21,200 р., или на 3¹/₂ тысячи рублей болѣе предъидущаго года; и послѣдніе выдѣляли мѣховъ на 49,500 р., т. е. на 8,000 р. болѣе. Хотя цѣны на сырыя кожи были довольно высоки и притомъ подвергались большимъ колебаніямъ, однако уменьшеніе привоза кожъ заграничной выдѣлки, вслѣдствіе повышенія таможенныхъ пошлинъ, въ концѣ концовъ отразилось благоприятно, увеличивъ сбытъ мѣстныхъ заводовъ.

Для характеристики положенія въ отчетномъ году другихъ, менѣе значительныхъ, производствъ достаточно привести слѣдующія числовыя данныя:

Названія производствъ:	Число заводовъ. *)	Сумма выработки.
Литейное, механическое и земледѣльческихъ орудій	20	436,916 руб.
Металло-ткацкое	2	20,000 »
Писче-бумажное.	3	387,222 »
Кирпичное, черепичное и изразцовое	55	232,146 »
Спичечное	2	75,705 »
Крахмальное.	1	5,600 »
Макаронное	1	2,000 »
Мыловаренное	7	124,866 »
Лѣсопильное	5	84,008 »
Смолокуренное	12	30,775 »
Столярно-строительное	1	70,000 »
Свѣчно-восковое.	6	155,000 »
Свѣчно-сальное	11	79,791 »
Солодовенное	2	9,340 »
Уксусное	5	12,970 »
Дрожжевое	6	655 »
Суконное и шерстяно-салфеточное.	19	570,496 »
Красочное	9	75,965 »
Газоосвѣтительное	4	97,212 »

*) Изъ числа показанныхъ здѣсь заводовъ слѣдующіе не представили свѣдѣній о числѣ рабочихъ и суммѣ производства: 2 литейныхъ, 3 кирпичныхъ, 1 спичечный, 1 лѣсопильный, 2 смолокуренныхъ, 1 свѣчно-восковый, 2 дрожжевыхъ, 13 суконныхъ и 1 газоосвѣтительный.

Искусств. минераль. водъ	6	108,515 »
Стекольное	4	35,700 »
Водопроводное	1	86,000 »
Буроугольная копь	1	25,212 »

Въ заключеніе обзора различныхъ отраслей фабрично-заводской промышленности, слѣдуетъ упомянуть о заводахъ и фабрикахъ вновь учрежденныхъ въ отчетномъ году, а также о тѣхъ, которые упразднены по разнымъ причинамъ.

Въ 1878 году вновь учреждены: 3 мыловаренные завода, 1 кожевенный, 3 пиво и медоваренные, 1 уксусный, 1 лѣсопильный, 1 смолокурный, 3 кирпичные, 1 красочный, 1 спичечный, 3 табачныя фабрики и 1 металло-ткацкая. Всего, слѣдовательно, вновь учреждено 19 фабрикъ и заводовъ.

Упразднены въ 1878 году: а) по ветхости—2 пивоваренные завода и 1 крупчатая мельница; б) по недостатку заказовъ—1 столярно-строительная фабрика и 1 механическая слесарня; в) сгорѣли: 2 пивоваренные заводы, 1 мыловаренный и 1 паровая мельница. Кромѣ того совершенно прекратилъ работы, по недостатку воды, 1 песочно-сахарный заводъ въ Таращанскомъ уѣздѣ. Всего, слѣдовательно, въ отчетномъ году упразднено 10 заводовъ и фабрикъ.

д) Т о р г о в л я .

Сравнительно съ предъидущимъ годомъ, положеніе торговли въ 1878 году не представляетъ въ общемъ значительныхъ измѣненій, какъ это видно изъ слѣдующаго сопоставленія числовыхъ данныхъ о количествѣ торговыхъ свидѣтельствъ, выданныхъ въ 1877 и въ 1878 году.

В с е г о в ы д а н о б ы л о с в и д ѣ т е л ь с т в ы :

	Въ 1877 году.	Въ 1878 году.	Разность.	
1-й гильдіи	161 ^{1/2} *)	165	+ 3 ^{1/2}	
2-й гильдіи {	2-го класса	752	743 ^{1/2}	— 8 ^{1/2}
	3-го —	301	292 ^{1/2}	— 8 ^{1/2}
	4-го —	423 ^{1/2}	407 ^{1/2}	— 16
	5-го —	119 ^{1/2}	112	— 7 ^{1/2}

*) Половиною обозначается полугодичное свидѣтельство.

На мелочной торгъ съ пол- ною пошлиной въ мѣстност:	{	2-го класса	908	929 ¹ / ₂	+	21 ¹ / ₂
		3-го —	1,599	1,541	—	58
		4-го —	2,944 ¹ / ₂	2,920	—	24 ¹ / ₂
		5-го —	585	455 ¹ / ₂	—	129 ¹ / ₂
На мелочной торгъ съ по- ловинною по- шлиной въ мѣстностяхъ:	{	2-го класса	461	604	+	143
		3-го —	137	114	—	23
		4-го —	205 ¹ / ₂	245	—	39 ¹ / ₂
		5-го —	28	4	—	24
На развозный торгъ		69	77 ¹ / ₂	+	8 ¹ / ₂	
На разносный торгъ		329	300	—	29	
На мѣщанскіе промыслы		2,392	2,923 ¹ / ₂	+	531 ¹ / ₂	
Прикащикамъ:	{	1-го класса	1,171	1,114	—	57
		2-го —	6,725 ¹ / ₂	6,436	—	289 ¹ / ₂
			<u>19,312</u>	<u>19,384¹/₂</u>	+	<u>747¹/₂</u>
					—	<u>675</u>
					+	72 ¹ / ₂

Такимъ образомъ въ общемъ итогѣ количество торговыхъ свидѣтельствъ въ отчетномъ году увеличилось на 72¹/₂, что составляетъ около 0,4⁰/₀. Однако ближайшее разсмотрѣніе цифровыхъ данныхъ показываетъ, что увеличеніе относится главнымъ образомъ къ числу свидѣтельствъ на мѣщанскіе промыслы (+ 531¹/₂) и на мелочной торгъ съ половинной пошлиной въ мѣстностяхъ 2-го и 4-го классовъ (+ 182¹/₂). На ряду съ столь значительнымъ повышеніемъ цифры означенныхъ свидѣтельствъ, замѣчается пониженіе по всѣмъ классамъ 2-й гильдіи на 40¹/₂, т. е. почти на 2,5⁰/₀, и еще болѣе рѣзкое пониженіе въ числѣ свидѣтельствъ на мелочной торгъ съ полною пошлиной, составляющее для всѣхъ классовъ этого разряда 190¹/₂, т. е. около 3⁰/₀. Указанныя измѣненія цифръ по отдѣльнымъ разрядамъ свидѣтельствъ имѣютъ тѣмъ большее значеніе, что они отличаются постоянствомъ въ теченіе цѣлаго періода съ 1875 по 1878 годъ. Такимъ образомъ, въ этотъ періодъ увеличеніе числа свидѣтельствъ на мѣщанскіе промыслы достигаетъ 748, или свыше 34⁰/₀; повышеніе цифры свидѣтельствъ на мелочной торгъ съ половинною пошлиной по всѣмъ классамъ этого разряда простирается до 137, или свыше 16⁰/₀. Съ другой стороны въ теченіе того же періода количество свидѣтельствъ 2-й гильдіи по всѣмъ классамъ понизилось на 305, или на 16⁰/₀, и число свидѣтельствъ на мелочной торгъ съ полною пошлиной уменьшилось на 916, или 13⁰/₀.

Какъ повышеніе, такъ и пониженіе числа торговыхъ свидѣтельствъ указанныхъ разрядовъ объясняется главнымъ образомъ вліяніемъ промышленнаго и торговаго кризиса 1875 года, слѣды котораго еще не вполне изгладились до сихъ поръ. Крупныя предпріятія, значительныя торговые обороты оказались наиболѣе чувствительными къ вліянію этого кризиса и обусловили указанное выше сокращеніе числа свидѣтельствъ, куда слѣдуетъ отнести также свидѣтельства 1-й гильдіи, число которыхъ въ рассматриваемый періодъ понизилось на $22\frac{1}{2}$ или на 11% , между тѣмъ какъ мелкіе обороты значительно возрасли.

Для болѣе полной характеристики положенія торговли въ отчетномъ году остается привести данныя о количествѣ билетовъ, выданныхъ на право торговли. По всѣмъ классамъ 1-й гильдіи въ 1878 году выдано было $629\frac{1}{2}$ билетовъ; 2-й гильдіи—2,519 билетовъ и на мелочный торгъ 8,394 билета, что составляетъ по всѣмъ разрядамъ $11,542\frac{1}{2}$ билета.

Хотя, какъ указано выше, количество торговыхъ свидѣтельствъ въ отчетномъ году не представляетъ замѣтной разницы, сравнительно съ предъидущимъ годомъ, тѣмъ не менѣе торговые обороты сдѣлались оживленнѣе, а вмѣстѣ съ тѣмъ и судоходство по рѣкѣ Днѣпру и его притокамъ значительно увеличилось. Всего въ отчетномъ году на Днѣпрѣ и его притокахъ было въ движеніи: судовъ 4,844 и плотовъ 3,760. Сравненіе этихъ цифръ съ данными 1877 года показываетъ, что количество судовъ увеличилось на 484, или на 11% , и число плотовъ—на 1,490, или на 65% ; вмѣстѣ съ тѣмъ цѣнность товаровъ, перевезенныхъ водою, повысилась на 5,220,698 рублей, т. е. слишкомъ на 49% .

По отдѣльнымъ родамъ грузовъ, особенно увеличился сплавъ лѣса: значительная часть показаннаго выше количества плотовъ служила именно для сплава строеваго и дровянаго лѣса, а также смолы и дегтя въ бочкахъ.

Пассажирское движеніе по Днѣпру поддерживали 14 пароходовъ, которыми перевезено пассажировъ 221,581, что составляетъ на каждый пароходъ свыше 15 тысячъ человѣкъ. Сверхъ того 17 пароходовъ буксирныхъ и буксирно-пассажирскихъ облегчали движеніе грузовъ, доставивъ разнаго рода клади свыше $3\frac{1}{2}$ милліоновъ пудовъ.

Оживленіе торговыхъ оборотовъ въ отчетномъ году отразилось и на кievской Крещенской ярмаркѣ, несмотря на то, что измѣнившіяся экономическія условія края въ теченіе уже многихъ лѣтъ суживаютъ значеніе этой ярмарки. Какъ привозъ разнаго рода товаровъ, такъ и сбытъ ихъ на ярмаркѣ, въ 1878 году замѣтно увеличились: цѣнность выставленныхъ товаровъ возрасла на 334,454 р. (21%), и стоимость проданныхъ—на 87,970 р. (12%). Однако, на ряду съ указаннымъ оживленіемъ, обороты съ саха-

ромъ и торговля сдѣлки, придававшія въ давніе годы важное значеніе Крещенской ярмаркѣ, въ отчетномъ году имѣли ничтожные размѣры. Сахару-рафинаду выставлено и продано было только 13,000 пудовъ, на сумму 74,750 рублей, т. е. менѣе 1877 года на 121,250 рублей; сахарнаго песку продано 1,000 пудовъ, на сумму 4,450 рублей, т. е. менѣе предъидущаго года на 2,232,550 рублей; сдѣлокъ совершено было на 161,137 руб., т. е. менѣе 1877 года на 415,951¹/₂ р. Независимо отъ общей причины—постепеннаго паденія Крещенской ярмарки, столь рѣзкое сокращеніе оборотовъ съ сахаромъ и торговыхъ сдѣлокъ объясняется главнымъ образомъ современнымъ положеніемъ свекло-сахарной промышленности. Со времени кризиса 1875—1876 года, продажа сахара въ кредитъ почти прекратилась, и вмѣстѣ съ тѣмъ увеличился сбытъ на наличныя, обусловленный дѣйствительнымъ спросомъ. Рафинадные заводчики стали приобрѣтать нужное количество сахару-песку прямо на заводахъ, не обращаясь къ кредитнымъ сдѣлкамъ, которыя прежде имѣли мѣсто главнымъ образомъ на Крещенской ярмаркѣ.

Положеніе банковаго кредита въ отчетномъ году представляетъ тѣ же явленія, которыя были уже замѣчены въ обзорѣ губерніи за 1877 годъ, именно: значительное увеличеніе банковыхъ средствъ, въ видѣ вкладовъ разныхъ наименованій, и сокращеніе затратъ по учетной операціи и по ссудамъ, что видно изъ слѣдующей сравнительной таблицы:

Всего состояло во всѣхъ кievскихъ кредитныхъ учрежденіяхъ, считая въ милліонахъ рублей:

	Къ 1-му декабря 1877 года.	Къ 1-му января 1879 года.	Разность.
Вкладовъ разныхъ наименованій.	38,8	48,9	+ 10,1
По учету, переучету и спеціальнымъ текущимъ счетамъ	22,7*)	19,8	— 2,9
По ссудамъ подъ бумаги и товары	5,36	4,79	— 0,57

Такимъ образомъ средства кievскихъ банковъ въ 1878 году увеличились на 10,1 милліона рублей; впрочемъ эта цифра нѣсколько выше дѣйствительной, такъ-какъ въ нее вошли вклады помѣщаемые банками другъ у друга; въ дѣйствительности же увеличеніе вкладовъ простирается до 7,3 милліона рублей, или до 20⁰/₀. Главною причиною такого возрастанія вкладовъ слѣдуетъ считать усиленные выпуски кредитныхъ билетовъ во время

*) Въ обзорѣ за 1877 годъ, по учетной операціи кievскихъ банковъ показано только 17 мил. руб., такъ-какъ въ это число не включенъ учетъ Кievскаго Общества Взаим. Кредита на 5,7 м. р

войны, вслѣдствіе чего изобиліе денегъ, при отсутствіи спекуляціи и ограниченіи промышленной предприимчивости, не находятъ иного помѣщенія.

Что же касается сокращенія операций по учету и по ссудамъ, причины этого явленія лежатъ исключительно въ томъ положеніи главнѣйшей отрасли мѣстной промышленности, которое уже указано выше.

е) Движеніе населенія.

(Прилагается въдомость № 5).

Естественный приростъ населенія, опредѣляемый перевѣсомъ числа родившихся надъ числомъ умершихъ, въ отчетномъ году выражался въ слѣдующихъ цифрахъ:

Родившихся обоого пола было	128,982
Умершихъ » » »	— 98,778
	+ 30,204

Такимъ образомъ естественный приростъ населенія въ 1878 году составлялъ для всей губерніи 30,204 души обоого пола, или 1,2⁰/₀, считая наличное населеніе приблизительно въ 2¹/₂ милліона человѣкъ. По поламъ приращеніе это распредѣляется слѣдующимъ образомъ: на долю мужскаго пола приходится 15,583, и на долю женскаго пола 14,621. По городамъ и уѣздамъ приростъ населенія составляетъ въ первыхъ 2,230 душъ и въ послѣднихъ 27,974, при чемъ въ нѣкоторыхъ городахъ и уѣздахъ онъ оказывается несоразмѣрно малымъ сравнительно съ населенностью ихъ, именно въ Черкасскомъ и Чигиринскомъ уѣздахъ число родившихся превышаетъ число умершихъ: въ первомъ только на 78, во второмъ на 912, а въ г. Чигиринѣ замѣчается даже убыль на 36. Это обстоятельство, а также и то, что общій по губерніи приростъ населенія въ 1878 году меньше цифры предъидущаго года на 8,139, хотя число родившихся въ отчетномъ году не только не меньше чѣмъ въ 1877 году, но даже больше на 8,813, объясняется значительнымъ развитіемъ дѣтскихъ эпидемій (дифтерита и скарлатины).

Въ общемъ числѣ родившихся въ 1878 году, которое составляетъ 128,982, незаконнорожденныхъ было 4,440, т. е. 3,4⁰/₀; въ томъ числѣ на долю городовъ приходится 1,055 и на долю уѣздовъ 3,385 незаконнорожденныхъ. По отношенію къ общимъ итогам рожденныхъ въ городахъ и въ уѣздахъ, эти цифры даютъ далеко не одинаковый процентъ; именно: для городовъ, гдѣ всѣхъ родившихся въ 1878 году было 12,312, незаконнорожденные представляютъ 8,5⁰/₀, тогда какъ въ числѣ 116,670 родившихся въ уѣздахъ рожденные внѣ брака не превышаютъ 2,9⁰/₀.

Браковъ въ отчетномъ году было заключено 26,099, въ томъ числѣ въ городахъ 2,668 и въ уѣздахъ 23,431.

II. Подати и повинности.

а) Окладные сборы.

(Прилагается ведомость № 4).

Изъ приложенной ведомости видно, что уплата недоимки по окладнымъ сборамъ за прежніе годы и поступленіе оклада, предположеннаго на 1878 годъ, дали въ отчетномъ году еще болѣе удовлетворительные результаты, чѣмъ въ 1877 году. Именно, къ 1-му января 1878 года недоимки окладныхъ сборовъ (за исключеніемъ выкупныхъ платежей, показанныхъ ниже въ особой статьѣ) числилось:

здесь числилось	385,715 р. 18 ¹ / ₂ к.
сюда причислено въ теченіе года	+ 19,920 » 43 »
всего состояло	<u>405,635 р. 61¹/₂ к.</u>
изъ этого числа исключено	- 8,713 р. 1 ¹ / ₂ к.
затѣмъ слѣдовало къ поступленію	<u>396,922 р. 60 к.</u>
взыскано	- 165,575 » 58 к.
осталось	<u>231,347 р. 2 к.</u>

Слѣдовательно, къ концу отчетнаго года недоимка окладныхъ сборовъ за прежніе годы уменьшилась на 154,368 руб., или на 40%.

Оклада тѣхъ же сборовъ на 1878 годъ было

предположено:	2,975,247 р. 72 к.
къ этой суммѣ причислено	+ 675,859 » 66 ¹ / ₄ »
	<u>3,651,107 р. 38¹/₄ к.</u>
затѣмъ исключено	- 266,303 р. 32 к.
всего состояло	<u>3,384,804 р. 6¹/₄ к.</u>
взыскано	- 3,262,594 » 96 ¹ / ₄ »
осталось къ поступленію	<u>122,209 р. 10 к.</u>

Такимъ образомъ изъ оклада на 1878 годъ недопоступило всего 122,209 р. 10 к., что составляетъ только 4,1% суммы окладныхъ сборовъ, предположенной въ началѣ года, и 3,6% всей суммы этихъ сборовъ, слѣдовавшей, вмѣстѣ съ причисленіями, къ поступленію въ отчетномъ году. Между тѣмъ въ 1877 году недоимка отъ назначенной къ поступленію на этотъ годъ суммы окладныхъ сборовъ составляла 4,6% назначенія на 1-ое января и около 4,1% всей суммы оклада, причитавшагося въ этомъ году.

Какъ замѣчено выше, недоимка окладныхъ сборовъ за прежніе годы повизилась въ 1878 году вообще на 40%; въ частности же, по отдѣльнымъ наименованіямъ этихъ сборовъ пониженіе недоимки представляется въ слѣдующихъ цифрахъ:

	Количество недоимки:		Пониженіе недоимки на:
	Къ 1-му янв. 1878 г.	Къ 1-му янв. 1879 г.	
1). По подушной подати:			
а) съ сельскихъ сословіій.	114,394 р. 30 к.	64,738 р. 43 к.	43 ⁰ / ₀
б) съ городскихъ обыват.	38,567 » 69 »	26,605 » 55 »	31 ⁰ / ₀
2). По оброчной подати . . .	26,765 » 56 »	22,354 » 68 »	12 ⁰ / ₀
3). По налогу съ недвижныхъ имущ. въ городахъ .	25,212 » 18 ¹ / ₄ »	8,897 » 14 »	64 ⁰ / ₀
4). По государ. поземельному налогу	41,932 » 84 »	23,879 » 56 »	43 ⁰ / ₀
5). По процентн. сбору съ имѣній лицъ польск. происх.	49,990 » 47 »	23,221 » 80 »	53 ⁰ / ₀
6). По губернк. земск. сбору	54,717 » 19 ¹ / ₄ »	43,622 » 2 »	20 ⁰ / ₀
7). По сбору на содержаніе духовенства	16,293 » 82 »	10,388 » 61 »	20 ⁰ / ₀
8). По частнымъ повинностямъ	11,575 » 76 »	4,021 » 53 »	65 ⁰ / ₀
9). По страховому сбору . .	6,115 » 10 »	3,509 » 30 »	42 ⁰ / ₀

Такимъ образомъ въ отчетномъ году поступленіе недоимки окладныхъ сборовъ оказалось наиболѣе удовлетворительнымъ по частнымъ повинностямъ, по налогу съ недвижимыхъ имуществъ въ городахъ и по процентному сбору съ имѣній лицъ польскаго происхожденія; наименѣе удовлетворительнымъ было поступленіе недоимки по оброчной подати.

Что касается сравнительной успѣшности поступленія оклада на 1878 годъ по отдѣльнымъ наименованіямъ окладныхъ сборовъ, въ этомъ отношеніи первое мѣсто принадлежитъ подушной подати съ сельскихъ сословіій, по которой недопоступившая сумма оклада (около 30 тысячъ руб.) не превышаетъ 1,6% предположенной къ поступленію суммы. По остальнымъ затѣмъ наименованіямъ окладныхъ сборовъ недоимка оклада на 1878 годъ составляетъ:

По подушной подати съ городск. обывателей	8,8%	назначенной суммы
» оброчной подати	5%	» »
» государствен. поземельному налогу . .	3,9%	» »
» процент. сбору съ имѣній лицъ польскаго происхожденія	6,8%	» »

по губернскому земск. сбору	10,2 ⁰ / ₁₀₀	назначенной суммы
» сбору на содержаніе духовенства	10,7 ⁰ / ₁₀₀	» »
» частнымъ повинностямъ	13 ⁰ / ₁₀₀	» »
» страховому сбору	5,3 ⁰ / ₁₀₀	» »

Податныя недоимки разсроченныя и неподлежація взысканію по наступленію срока, къ 1-му января отчетнаго года составляли въ общей сложности (за исключеніемъ выкупныхъ платежей) 27,268 руб. 16 коп. Въ теченіе года изъ этой суммы исключено 5,210 р. 17 к.; взыскано 200 р. 74 к. и затѣмъ осталось къ концу года 21,857 р. 25 коп.

в). Городскіе доходы и расходы. *)

Судя по общимъ итогамъ дѣйствительно поступившихъ доходовъ и произведенныхъ расходовъ, отчетный годъ можно назвать довольно благоприятнымъ для городскихъ хозяйствъ губерніи. Почти по всѣмъ городамъ замѣчается осязательное увеличеніе не только общей массы доходовъ, куда входятъ и доходы чрезвычайные, но также доходовъ обыкновенныхъ, изъ источниковъ собственно городамъ предоставленныхъ. На ряду съ этимъ городскіе расходы возрасли сравнительно въ меньшей степени, а въ бюджетахъ Канева, Черкасы, Сквиры и Таращи они даже уменьшились замѣтнымъ образомъ. Въ частности, обращаясь къ поступленію доходовъ по отдѣльнымъ городамъ, размѣры этого поступленія за отчетный и предъидущій годъ можно выразить въ слѣдующей сравнительной таблицѣ:

И т о г и п о с т у п л е н і я д о х о д о в ъ :			
	Въ 1877 году.	Въ 1878 году.	Разность.
Кіевъ	721,599 р.	751,052 р.	+ 29,453 р.
Радомысль	5,418 »	6,728 »	+ 1,310 »
Каневъ	12,598 »	12,105 »	— 493 »
Черкасы	51,702 »	82,584 »	+ 30,882 »
Чигиринъ	30,916 »	39,258 »	+ 8,342 »
Звенигородка	26,024 »	28,042 »	+ 2,018 »
Умань	26,461 »	32,986 »	+ 6,525 »
Липовець	4,661 »	5,977 »	+ 1,316 »
Бердичевъ	49,134 »	66,402 »	+ 17,268 »
Сквира	12,412 »	10,999 »	— 1,413 »
Васильковъ	14,569 »	16,078 »	+ 1,509 »
Тараща	9,991 »	8,768 »	— 1,223 »
	<u>965,435 руб.</u>	<u>1,060,979 руб.</u>	<u>+ 98,623 руб.</u>
			<u>— 3,129 »</u>
			<u>+ 95,494 руб.</u>

*) Въ приводимыхъ въ этой статьѣ цифрахъ копѣйки не приняты въ расчетъ.

Такимъ образомъ, въ общей сложности по губерніи городскіе доходы увеличились въ отчетномъ году на 95,494 р., т. е. почти на 10%, при чемъ только по тремъ городамъ: Каневу, Сквирѣ и Таращѣ оказывается нѣкоторое уменьшеніе доходовъ, составляющее всего 3,129 руб. Однако приведенныя цифры, необходимыя при разсмотрѣніи равновѣсія городскихъ бюджетовъ, еще не выражаютъ вполнѣ размѣровъ увеличенія городскихъ средствъ, такъ какъ въ нихъ вошли доходы чрезвычайныя, именно—отчисления изъ недоимокъ за истекшее время, изъ городскихъ капиталовъ и изъ прибылей городскихъ банковъ, а также пособія отъ казны, государственнаго земскаго сбора и другихъ источниковъ. За вычетомъ суммъ, относящихся къ разряду чрезвычайныхъ доходовъ, поступленіе обыкновенныхъ доходовъ, изъ источниковъ, собственно городомъ предоставленныхъ, выразится въ слѣдующихъ цифрахъ:

О б ы к н о в е н н ы е г о р о д с к і е д о х о д ы:

	Въ 1877 году.	Въ 1878 году.	Разность.
Кіевъ	441,573 р.	480,910 р.	+ 39,337 р.
Радомысль . .	3,782 »	5,466 »	+ 1,684 »
Каневъ	11,079 »	11,337 »	+ 258 »
Черкасы	27,270 »	52,013 »	+ 24,743 »
Чигиринъ . . .	11,079 »	12,995 »	+ 1,916 »
Звенигородка	17,207 »	17,372 »	+ 165 »
Умань	19,473 »	21,780 »	+ 2,307 »
Липовець . . .	2,999 »	3,788 »	+ 789 »
Бердичевъ . .	13,372 »	16,917 »	+ 3,545 »
Сквира	8,174 »	9,635 »	+ 1,461 »
Васильковъ . .	8,294 »	10,723 »	+ 2,429 »
Тараща	9,519 »	8,665 »	— 854 »
	<hr/>	<hr/>	
	573,821 р.	651,601 р.	+ 78,634 р.
			— 854 »
			<hr/>
			+ 77,780 р.

И такъ собственно городамъ принадлежація средства увеличились въ отчетномъ году, по сравненію съ предъидущимъ годомъ, на 77,780 руб., т. е. на 13,5%. По отдѣльнымъ городамъ, сравнительно съ ихъ бюджетами, это увеличеніе распределяется весьма неравномѣрно, достигая отъ 0,9% (въ Звенигородкѣ) до 44,5% (въ Радомыслѣ) и даже до 90,7% (въ Черкасахъ). Однако эта неравномѣрность въ значительной степени скорѣ кажущаяся, чѣмъ дѣйствительная, такъ-какъ къ разряду обыкновенныхъ

городскихъ доходовъ причисляются и такія поступления, нерѣдко на весьма значительныя суммы, которыя въ сущности имѣють характеръ чрезвычайныхъ доходовъ, и отнесены къ обыкновеннымъ только потому, что они возникаютъ изъ источниковъ, собственно городамъ предоставленныхъ. Такимъ образомъ въ отчетномъ году доходы г. Черкасы достигли 52,013 рублей благодаря тому обстоятельству, что часть городской недвижимости была капитализирована продажей на срубъ городской лѣсной дачи, за которую выручено одновременно 21,378 рублей. За исключеніемъ такихъ поступленій, возрастаніе городскихъ доходовъ представляется гораздо болѣе равномернымъ и относится, главнымъ образомъ, къ увеличенію доходности городскихъ земель и оброчныхъ статей.

Что касается городскихъ расходовъ, размѣры ихъ и отношеніе къ средствамъ городовъ въ отчетномъ году выражались слѣдующими цифрами:

	Доходъ.	Расходъ.	Превышенія(+) или передержки(-).
80437 Кіевъ	751,052 р.	703,667 р.	+ 47,385 р.
Радомысль	6,728 »	5,476 »	+ 1,252 »
Каневъ	12,105 »	12,017 »	+ 88 »
Черкасы	82,584 »	67,582 »	+ 15,002 »
Чигиринъ	39,258 »	43,662 »	- 4,404 »
Звенигородка	28,042 »	21,475 »	+ 6,567 »
Умань	32,986 »	34,691 »	- 1,705 »
Липовець	5,977 »	5,651 »	+ 326 »
Бердичевъ	66,402 »	65,304 »	+ 1,098 »
Сквира	10,999 »	11,136 »	- 137 »
Васильковъ	16,078 »	15,318 »	+ 760 »
Тараща	8,768 »	7,576 »	+ 1,192 »
	<u>1,060,979 р.</u>	<u>993,555 р.</u>	<u>+ 73,670 р.</u> <u>- 6,246 р.</u> <u>+ 67,424 руб.</u>

Изъ разсмотрѣнія приведенной таблицы видно, что по всѣмъ городамъ, кромѣ Чигирина, Умани и Сквиры, въ отчетномъ году не только были покрыты текущіе расходы, но образовались также болѣе или менѣе значительныя остатки, составляющіе въ общемъ итогъ свыше 73,000 рублей. Въ названныхъ же трехъ городахъ дефициты, по сравненію съ размѣрами бюджетовъ, не представляются слишкомъ значительными.

Менѣе благопріятными оказываются цифры городскихъ недоимокъ. Къ 1-му января 1879 года по всѣмъ городамъ губерніи, кромѣ Кіева, онѣ

составляли 142,390 рублей, что, по сравненію съ размѣрами городскихъ бюджетовъ, представляетъ очень крупную сумму. Впрочемъ, въ этой суммѣ безнадежныхъ недоимокъ числилось только 69,159 рублей, т. е. менѣе половины всего количества недоимокъ; остальные же затѣмъ 73,231 р. подлежатъ къ поступленію. По отдѣльнымъ городамъ размѣры безнадежныхъ недоимокъ и ихъ отношеніе къ городскимъ бюджетамъ выражаются въ слѣдующей таблицѣ:

	Безнадежныя недоимки.	Ихъ отношеніе къ общей массѣ городскихъ дохо- довъ.
Радомысль	—	—
Каневъ	163 руб.	1,3 ⁰ / ₀
Черкасы	9,437 »	11,4 ⁰ / ₀
Чигиринъ	1,295 »	3,4 ⁰ / ₀
Звенигородка	669 »	2,3 ⁰ / ₀
Умань	8,398 »	25,4 ⁰ / ₀
Липовець	3,325 »	55 ⁰ / ₀
Бердичевъ	17,081 »	25,7 ⁰ / ₀
Сквира	896 »	8,1 ⁰ / ₀
Васильковъ	21,547 »	133 ⁰ / ₀
Тараща	6,348 »	72 ⁰ / ₀

г) **В ы к у п н ы е п л а т е ж и .**

Къ 1-му января отчетнаго года недоимка выкупныхъ платежей со- ставляла	253,213 руб. 31 ¹ / ₂ коп.
къ этой суммѣ причислено въ теченіе года	+ 69,614 » 25 ¹ / ₂ »
	<hr/>
	322,827 руб. 57 коп.
затѣмъ исключено	— 11,257 » 1 »
	<hr/>
всего состояло	311,570 руб. 56 коп.
въ счетъ этой суммы взыскано	— 190,960 » 38 »
	<hr/>
затѣмъ осталось къ поступленію	120,610 руб. 18 коп.

Такимъ образомъ недоимка выкупныхъ платежей взысканіями и исключеніями уменьшена въ отчетномъ году на 132,603 р., или на 52,3⁰/₀. По отдѣльнымъ родамъ выкупныхъ платежей это пониженіе распре-
делено очень неравномѣрно: первое мѣсто принадлежитъ платежамъ съ кре-
стьянъ, перешедшихъ на выкупъ, недоимка коихъ сократилась на 87⁰/₀;
затѣмъ слѣдуютъ платежи съ бывшихъ государственныхъ крестьянъ по

люстраціоннымъ актамъ (пониженіе недоимки на 77⁰/₀). по перебору помѣщиками крестьянскихъ платежей (сокращеніе недоимки на 1,5⁰/₀) и платежи съ крестьянъ, не перешедшихъ на выкупъ (пониженіе недоимки на 1,4⁰/₀).

Оклада выкупныхъ платежей на отчетный годъ было			
предположено	2,698,791	руб. 14	коп.
сюда причислено въ теченіе года	+ 38,112	» 16	»
	<hr/>		
	2,736,903	руб. 30	коп.
затѣмъ исключено	— 23,706	» 94 ¹ / ₂	»
	<hr/>		
слѣдовательно всего состояло	2,713,196	руб. 35 ¹ / ₂	коп.
на пополненіе этой суммы взыскано	— 2,645,521	» 92 ¹ / ₂	»
	<hr/>		
осталось къ поступленію	67,674	руб. 43	коп.

Такимъ образомъ, недопоступившая сумма оклада выкупныхъ платежей составляетъ всего 67,674 р., т. е. 2,5⁰/₀ предположенной къ поступленію суммы. По отдѣльнымъ родамъ выкупныхъ платежей недоимка оклада распредѣляется слѣдующимъ образомъ: по люстраціоннымъ актамъ съ бывшихъ государственныхъ крестьянъ недопоступило 33,793 р. 38 к., что составляетъ 3,5⁰/₀ суммы, предположенной къ поступленію по этому разряду; съ крестьянъ собственниковъ, перешедшихъ на выкупъ, осталось въ недоимкѣ 33,384 руб. 15 к., что составляетъ 1,5⁰/₀ предположеннаго оклада; и съ крестьянъ, не перешедшихъ на выкупъ, недопоступило 496 р. 90 к., т. е. 5,8⁰/₀ оклада по этому разряду.

Разсроченныхъ недоимокъ по выкупнымъ платежамъ числилось къ началу отчетнаго года 111,328 р. 85¹/₂ к.; сюда причислено въ теченіе года 4,050 р. 14 к. и затѣмъ исключено 11,765 р. 34¹/₂ к.; всего, слѣдовательно, состояло 103,613 р. 65 к., каковая сумма и осталась къ концу года.

е) Акцизные сборы.

Поступленіе акцизныхъ сборовъ въ отчетномъ году не только значительно увеличилось по сравненію съ 1877 годомъ, но, и говоря безотносительно, оно достигло еще небывалыхъ размѣровъ. Всего поступило:

	Въ 1877 году.	Въ 1878 году.	Разность.
Сахарнаго дохода	1,090,070 р.	1,453,932 р.	+ 363,862 р.
Питейнаго »	7,515,569 »	9,031,473 »	+ 1,515,904 »
Табачнаго »	413,241 »	560,786 »	+ 147,545 »
	<hr/>	<hr/>	<hr/>
	9,018,880 р.	11,046,191 р.	+ 2,027,311 р.

Такимъ образомъ въ отчетномъ году акцизъ съ сахара увеличился почти на 364 тысячи рублей, или на 33,4⁰/₀; питейный акцизъ повысился слишкомъ на 1½ милліона рублей, или на 20⁰/₀; и табачный акцизъ увеличился на 147,545 рублей, или на 35⁰/₀. Въ общемъ же итогъ поступленіе косвенныхъ налоговъ, въ видѣ акциза съ означенныхъ предметовъ, возрасло слишкомъ на 2 милліона рублей, или на 22⁰/₀. Сравнивая размѣры поступленія акцизныхъ сборовъ въ отчетномъ году съ числовыми данными предъидущихъ пяти лѣтъ, нельзя не замѣтить, что возрастаніе этихъ сборовъ въ отчетномъ году до 11 милліоновъ рублей представляетъ рѣшительную реакцію пониженія, испытаннаго ими въ періодъ съ 1875—1877 годъ. Такимъ образомъ, итоги поступленія акцизныхъ сборовъ въ теченіе періода съ 1873 по отчетный годъ были слѣдующіе, считая въ тысячахъ рублей:

Въ 1873 г.	Въ 1874 г.	Въ 1875 г.	Въ 1876 г.	Въ 1877 г.	Въ 1878 г.
7,932	9,867	9,650	8,579	9,018	11,046

Изъ сопоставленія этихъ данныхъ видно, что послѣ возвышенія акцизныхъ сборовъ въ 1874 году съ 7,9 до 9,8 мил. рублей, т. е. почти на 2 милліона рублей, въ слѣдующее затѣмъ трехлѣтіе наступилъ періодъ упадка акцизнаго дохода, разрѣшившійся въ отчетномъ году повышеніемъ этого дохода до 11 мил. руб. Съ другой стороны, разсмотрѣніе приведенныхъ выше данныхъ, въ связи съ свѣдѣніями объ урожаѣ хлѣбовъ и свекловицы въ періодъ съ 1873 по 1878 годъ, показываетъ, что рѣзкія колебанія акцизныхъ сборовъ объясняются главнымъ образомъ большей или меньшей производительностью земли и отчасти измѣненіями въ положеніи торговой и промышленной дѣятельности. Такимъ образомъ недородъ хлѣбовъ и свекловицы въ 1875 году, а также торгово-промышленный кризисъ 1875—1876 года, неблагоприятно отразились на поступленіи акцизныхъ сборовъ, какъ это указано выше.

Число различнаго рода заведеній для продажи напитковъ осталось въ отчетномъ году почти безъ перемѣны, но въ составѣ ихъ замѣчается то же видоизмѣненіе, которое было уже указано въ обзорѣ губерніи за 1877 годъ. Именно: количество заведеній, имѣющихъ въ виду болѣе или менѣе привилегированную публику (ренсковые погреба, трактирные заведенія) продолжало и въ отчетномъ году уменьшаться, тогда-какъ число заведеній для простаго народа еще болѣе увеличилось, какъ это видно изъ слѣдующихъ цифровыхъ данныхъ:

Въ губерніи находилось:	Въ 1877 году.	Въ 1878 году.	Болѣе или менѣе.
Оптовыхъ складовъ.	198	205	+ 7
Ренсковыхъ погребовъ.	315	306	— 9

Трактирныхъ заведеній . . .	255	254	— 1
Портерныхъ и пивныхъ ла- вокъ, постоянныхъ дворовъ, питейныхъ домовъ, шин- ковъ и корчемъ	5,413	5,486	+ 73
Временныхъ выставокъ . . .	2	2	—
Буфетовъ	66	65	— 1
	<hr/>	<hr/>	<hr/>
	6,335	6,406	+ 71

Такимъ образомъ, въ общемъ итогѣ число заведеній для продажи на-
питковъ увеличилось только на 71, или на 1,1%, но и это увеличеніе
почти исключительно приходится на долю низшаго разряда питейныхъ
заведеній.

ж) Отправленіе натуральныхъ повинностей.

Пятый призывъ населенія губерніи къ исполненію воинской повин-
ности по новому уставу оказался не менѣе удовлетворительнымъ въ ре-
зультатахъ, чѣмъ предъидущіе призывы.

Дѣйствія въ призывныхъ участкахъ начались по всеѣмъ уѣздамъ съ
1 ноября и окончились къ 5 му декабря, при чемъ наибольшая продол-
жительность дѣятельности Присутствій въ участкахъ была 8 дней, наи-
меньшая—3 дня. Что касается цифровыхъ данныхъ по призыву, онѣ пред-
ставляются въ слѣдующихъ таблицахъ, при чемъ для сравненія сопостав-
лены также числовые результаты предъидущаго призыва:

	Въ 1877 году.	Въ 1878 году.	Разность.
По призывнымъ и дополнительнымъ спис- камъ А, Б и В, къ исполненію воин- ской повинности <i>подлежало</i>	22,804	25,812	+ 3,008
При осмотрѣ и приѣмѣ <i>освобождено</i> отъ служ- бы въ войскахъ по разнымъ причинамъ .	1,198	1,277	+ 79
Получило <i>отсрочку</i>	1,364	1,265	— 99
Назначено къ <i>переосвидѣтельствуванію</i> . .	38	25	— 13
Отправлено въ больницы на <i>испытаніе</i> .	103	98	— 5
<i>Не явилось</i> къ призыву	1,195	1,153	— 42
По разверсткѣ <i>опредѣлено къ поступленію</i> на службу.	6,934	6,708	— 226
Дѣйствительно <i>принято</i> въ войска . . .	6,658	6,535	— 123
Сверхъ того <i>зачтено квитанцій</i>	10	5	— 5

Зачислено въ <i>ратники ополченія</i> (по 154 ст. устава).	12,498	14,657	+ 2,159
<i>Освобождено отъ этого зачисления</i> по неспособности носить оружіе	512	524	+ 12

Обращаясь къ разсмотрѣнію состава лицъ, подлежащихъ въ отчетномъ году воинской повинности, а также лицъ, дѣйствительно принятыхъ на службу, находимъ слѣдующія данныя:

Въ числѣ *внесенныхъ въ призывные списки*

заключалось:	Въ 1877 году.	Въ 1878 году.	Разность.
а) имѣвшихъ право на льготу по семейному положенію всѣхъ 3-хъ разрядовъ	10,531	11,633	+ 1,102
б) получившихъ отсрочку на окончаніе образованія	86	85	— 1
в) по имущественному положенію	4	1	— 3

Въ числѣ *освобожденныхъ* отъ службы, при осмотрѣ и приѣмѣ, находилось уволенныхъ:

а) по болѣзнямъ и тѣлеснымъ недостаткамъ	1,105	1,176	+ 71
б) по недостаточному росту	54	62	+ 8

Въ числѣ *получившихъ отсрочку* было лицъ, воспользовавшихся ею:

а) по невозмужалости	1,132	1,149	+ 17
б) для излеченія болѣзней	170	68	— 102
в) по нахожденію подъ судомъ	62	48	— 14

Въ числѣ *принятыхъ на службу* заключалось:

а) имѣвшихъ право на льготу по семейному положенію всѣхъ 3-хъ разрядовъ	108	86	— 22
б) не имѣвшихъ этого права	6,533	6,441	— 92
а) имѣвшихъ право на сокращенные сроки службы, по образованію (по 1—4 пунк. 54 ст. устава)	50	45	— 5
б) не имѣвшихъ этого права *)	6,608	6,490	— 118

По сословіямъ:

1) дворянъ потомственныхъ и личныхъ	98	105	+ 7
---	----	-----	-----

*) Въ томъ числѣ:

а) грамотныхъ и полуграмотныхъ	840	792	— 48
б) безграмотныхъ	5,768	5,698	— 70

2) лицъ состоящихъ на государственной службѣ	7	4	—	3
3) почетныхъ гражданъ	36	12	—	24
4) прочихъ лицъ, изъятыхъ отъ внесенія въ 10 народ. перепись, а также вышедшихъ послѣ ревизіи изъ податнаго состоянія	27	21	—	6
5) купцовъ	3	4	+	1
6) мѣщанъ и цеховыхъ	1,205	1,130	—	75
7) крестьянъ всѣхъ наименованій	5,209	5,198	—	11
8) прочихъ лицъ, внесенныхъ въ ревизск. сказки послѣ ревизіи, а равно приписанныхъ къ обществамъ	69	57	—	12
9) евреевъ земледѣльцевъ	4	4		0
<i>По впроисповданіямъ:</i>				
1) православныхъ и единовѣрцевъ	5,650	5,640	—	10
2) раскольниковъ	5	4	—	1
3) лютеранъ	4	—	—	4
4) католиковъ	207	172	—	35
5) евреевъ	792	719	—	73
<i>Относительно распредѣленія по родамъ войскъ:</i>				
1) подлежащихъ назначенію во флотъ (по 2 п. 15 ст. устава)	17	8	—	9
2) подлежащихъ, по приѣмъ, зачисленію въ запасъ	27	18	—	9
3) способныхъ къ строевой службѣ	6,494	6,336	—	108
4) способныхъ къ нестроевой службѣ	149	131	—	18

Что касается дѣятельности въ теченіе отчетнаго года Присутствій по воинской повинности, въ этомъ отношеніи характеристикой могутъ служить слѣдующія данныя:

Въ теченіе года Присутствія имѣли 563 чрезвычайныя засѣданія; число вступившихъ бумагъ простиралось до 28,147; исходящихъ было 47,580. Нерѣшенныхъ дѣлъ къ началу отчетнаго года оставалось 79; вновь заведено 4,298. Изъ этого числа въ теченіе года рѣшено 4,268 и затѣмъ осталось нерѣшенными 109.

Присутствіями выдано: свидѣтельствъ о припискѣ къ призывнымъ участкамъ 1,866; свидѣтельствъ о явкѣ къ исполненію воинской повинности, а также отмѣтокъ объ этомъ на приписныхъ свидѣтельствахъ 16,595.

Жалобъ въ теченіе 1878 года принято Присутствіями по воинской повинности 1,735; въ томъ числѣ:

а) на неправильности въ призывныхъ спискахъ.	267
б) по назначенію льготъ.	1,250
в) по опредѣленію возраста по наружному виду.	61
г) по опредѣленію годности къ службѣ.	157

Изъ числа поданныхъ жалобъ признано уважительными: по первой категоріи 126; по второй 824; по третьей 59 и по четвертой 21, а всего вообще 1,030 жалобъ.

Расходы по призыву и приему на службу, а также на содержаніе городскихъ и уѣздныхъ присутствій, въ теченіе отчетнаго года составляли 21,728 р. 70¹/₂ к.; въ томъ числѣ расходы казны простирались до 9,713 р. 32 к. и расходы изъ земскихъ сборовъ составляли 12,015 р. 38¹/₂ коп.

III. Общественное благоустройство и благочиніе.

а) Казенныя и общественныя зданія.

Въ отчетномъ году ремонтировались зданія присутственныхъ мѣстъ въ губернскомъ городѣ и въ уѣздныхъ городахъ, кромѣ Липовца, Умани и Бердичева, губернаторскій домъ въ Кіевѣ и тюремныя помѣщенія въ 7 уѣздныхъ городахъ. Общая стоимость всѣхъ произведенныхъ при этомъ работъ составляла 3,298 рублей.

Сверхъ того, производились капитальныя передѣлки и исправленія въ слѣдующихъ зданіяхъ: 1) въ Кіевскомъ тюремномъ замкѣ, по случаю обнаруженныхъ въ немъ проломовъ, сдѣланныхъ намѣривавшимися бѣжать арестантами, были произведены капитальныя исправленія, на сумму 7,481 руб. 93 коп.; 2) въ зданіи губернскихъ присутственныхъ мѣстъ оканчивались работы по приспособленію помѣщенія для Окружнаго Суда и Судебной Палаты, при чемъ собственно на работы израсходовано 25,079 р. 82 к., и на меблировку означеннаго помѣщенія 4,360 руб.; и 3) въ зданіи, назначенномъ для помѣщенія Начальника края, производились внутреннія передѣлки, на сумму 16,982 р. 35 к.

На церковныя постройки и вообще на работы по устройству и украшенію храмовъ въ отчетномъ году было ассигновано 115,399 рублей 15 к. Работы различнаго рода производились по 37 церквамъ; кромѣ того для 14 церквей заготовлялся матеріаль. Окончены постройкою въ отчетномъ году храмы: въ м. Ходорковѣ, Сквирскаго уѣзда, въ г. Звенигородкѣ и въ с. Вербовкѣ, Звенигородскаго уѣзда.

б) Дороги, мосты и перевозки.

Значительныхъ сооруженийъ для улучшенія путей сообщенія въ отчетномъ году не было предпринимаемо, производились же только слѣдующія работы по исправленію и ремонтнровкѣ мостовъ: 1) окончено, начатое въ 1877 году, исправленіе моста чрезъ р. Тикичъ, у г. Звенигородки; 2) исправлены два моста при г. Васильковѣ; и 3) осмоленъ мостъ на р. Ирдыни.

в) Почты.

Измѣненія въ почтовыхъ сообщеніяхъ губерніи въ отчетномъ году заключались въ слѣдующемъ: съ 1 ноября закрытъ, въ предѣлахъ Кіевской губерніи, почтовый трактъ отъ г. Липовца къ г. Брацлаву (Подольской губ.), и на этомъ трактѣ упразднена Жорнищская почтовая станція. Одновременно съ этимъ открытъ новый почтовый трактъ отъ г. Липовца къ г. Умани, чрезъ Краснополковскую почтовую станцію (Подольской губ.). На этомъ трактѣ учреждены, въ предѣлахъ Кіевской губерніи, Ильинецкая и Дашевская почтовые станціи, съ комплектомъ на каждой по 12 лошадей.

Важныхъ жалобъ на завѣдывающихъ почтовою гоньбою въ губерніи въ отчетномъ году не возникало.

г) Народная нравственность.

(Прилагается въдомость № 5).

Сравнительно съ предъидущимъ годомъ, въ отчетномъ замѣчается пониженіе общаго числа преступленій, совершенныхъ въ губерніи, и въ особенности пониженіе числа осужденныхъ; именно: количество преступленій уменьшилось на 108, или на 1,5%, составляя всего 6,695; и число осужденныхъ сократилось на 417, или на 17%, составляя всего 1,945 человекъ обоого пола. вмѣстѣ съ тѣмъ процентъ осужденія, т. е. отношеніе цифры осужденныхъ къ общему числу преступленій, въ отчетномъ году не превышаетъ 29, тогда какъ въ 1877 году онъ достигалъ 34,8.

Что касается распредѣленія указаннаго выше общаго числа преступленій по отдѣльнымъ ихъ родамъ, въ этомъ отношеніи нагляднымъ указаніемъ можетъ быть слѣдующая таблица, выражающая процентное отношеніе каждаго рода преступленій къ общему ихъ числу, при чемъ для полноты выводовъ сопоставлено также процентное отношеніе числа осужденныхъ по каждому роду преступленій къ общему числу осужденныхъ.

Преступленія:	О т н о ш е н і е:	
	Числа престу- пленій даннаго рода къ об- щему ихъ чи- слу.	Числа осужденныхъ по данному роду пре- ступленій къ общему числу осужденныхъ.
1) противъ вѣры и ограждающихъ оную поста- новленій	1,8	0,5
2) противъ порядка управленія	10,7	9,4
3) по службѣ государственной и общественной	9,5	12,1
4) противъ постановленій о повинностяхъ. .	0,2	0,05
5) противъ имущества и доходовъ казны . .	5,8	3,7
6) противъ общественнаго благоустройства и благочинія	6,7	5,1
7) противъ законовъ о состояніи	0,5	0,5
8) противъ жизни, здравія, свободы и чести частныхъ лицъ	14,8	9,5
9) противъ правъ семейственныхъ	2,5	0,6
12) противъ собственности частныхъ лицъ. .	46,4	58

Такимъ образомъ въ отчетномъ году наиболѣе частыми были преступленія противъ частной собственности, противъ жизни, здравія et c. частныхъ лицъ, противъ порядка управленія и по службѣ государственной и общественной. Съ другой стороны, какъ видно изъ втораго ряда цифръ таблицы, наибольшее число осужденныхъ дали преступленія противъ собственности, по службѣ государственной и общественной и противъ жизни, et c. частныхъ лицъ. Наименѣе было преступленій противъ постановленій о повинностяхъ, противъ законовъ о состояніи и противъ вѣры и ограждающихъ оную постановленій. Съ другой стороны, наименьшее число осужденныхъ оказывается по преступленіямъ противъ постановленій о повинностяхъ и противъ вѣры и ограждающихъ оную постановленій.

По сословіямъ, общее число осужденныхъ распредѣляется такимъ образомъ, что maximum, какъ и въ предъидущемъ году, приходится на долю крестьянъ (1,132); minimum остается за сословіемъ почетныхъ гражданъ и купцовъ (9).

По возрастамъ, maximum въ числѣ осужденныхъ принадлежитъ, какъ и въ 1877 году, лицамъ отъ 21 до 30 лѣтъ; minimum—лицамъ ниже 17 лѣтъ.

Число осужденныхъ женщинъ въ отчетномъ году относится къ числу осужденныхъ мужчинъ какъ 1: 8,4 тогда какъ въ предъидущемъ году отношеніе это опредѣлялось какъ 1: 7,3.

д) Р а с к о л ъ.

По свѣдѣніямъ, доставленнымъ уѣздной полиціей, въ 1878 году послѣдователей различныхъ раскольничьихъ сектъ считалось во всей губерніи 3,871 мужскаго пола и 4,298 женскаго пола, что составляетъ 8,169 душъ обоого пола.

По различію сектъ, въ этомъ числѣ находилось: приемлющихъ священство 1,422 муж. пола и 1,591 жен. пола, а всего 3,013 сектантовъ этого рода; послѣдователей безпоповщинской секты: а) признающихъ браки 1,880 душъ обоого пола (932 м. и 948 ж. п.) и б) не признающихъ браки 3,156 душъ обоого пола (1461 м. и 1,695 ж. п.); и послѣдователей разныхъ другихъ сектъ 120 душъ обоого пола (56 м. и 64 ж. п.) По уѣздамъ это число раскольниковъ распредѣлялось слѣдующимъ образомъ:

Въ Кіевскомъ уѣздѣ	613 душъ об. пола.
» Таращанскомъ	105 » » »
» Радомысльскомъ	3,628 » » »
» Бердичевскомъ	839 » » »
» Каневскомъ	—
» Уманскомъ	60 » » »
» Чигиринскомъ	109 » » »
» Черкасскомъ	2,558 » » »
» Звенигородскомъ	117 » » »
» Сквирскомъ	112 » » »
» Васильковскомъ	—
» Липовецкомъ	—
» городѣ Васильковѣ	28 » » »
Итого.	<u>8,169</u> » » »

Такимъ образомъ центромъ раскола въ губерніи представляются Радомысльскій и Черкасскій уѣзды, при чемъ въ первомъ значительно преобладаютъ сектанты изъ числа приемлющихъ священство (3,257 душъ об. пола), а во второмъ—послѣдователи безпоповщинской секты, не признающіе браки (2,258 душъ об. пола).

Сверхъ перечисленныхъ послѣдователей различныхъ отраслей раскола, въ трехъ уѣздахъ губерніи, именно: въ Таращанскомъ, Звенигородскомъ и Сквирскомъ, находилось 1,279 штундистовъ обоого пола.

Обращаясь къ положенію этой секты въ отчетномъ году, нельзя умолчать о сдѣланныхъ ею успѣхахъ. Хотя мѣрами кротости и увѣщанія мѣстное духовенство успѣло въ 1878 году обратить въ лоно православ-

ной церкви нѣкоторыхъ изъ штундистовъ *) Таращанскаго уѣзда, тѣмъ не менѣе штундизмъ пріобрѣлъ новыхъ послѣдователей не только въ предѣлахъ Таращанскаго и Звенигородскаго уѣздовъ, гдѣ онъ имѣлъ ихъ и въ прежніе годы, но также въ Сквирскомъ уѣздѣ, гдѣ онъ появился впервые. Между этими уѣздами общее число штундистовъ, показанное выше, распредѣлялось слѣдующимъ образомъ: въ Таращанскомъ уѣздѣ 1,006 штундистовъ, въ Звенигородскомъ 265 и въ Сквирскомъ 8.

Такимъ образомъ и въ отчетномъ году центромъ штундизма оставался Таращанскій уѣздъ, какъ мѣсто первоначальнаго появленія секты; точно также, въ предѣлахъ этого уѣзда, центральными пунктами, по числу сектантовъ, были селенія Чаплинка и Косяковка, откуда штундизмъ началъ распространяться; въ остальныхъ же деревняхъ, въ которыя проникла эта секта впослѣдствіи, послѣдователей ея насчитывается сравнительно не-много, какъ это видно изъ слѣдующихъ числовыхъ данныхъ:

Названія поселеній.	Число штундистовъ.
с. Чаплинка и Поповка	363 обоюго пола.
» Косяковка	159 » »
д. Кучковка	99 » »
» Веселый Куть	94 » »
» Антоновка	1 муж. пола
» Попружна	85 обоюго пола
» Жидовская Гребля	30 » »
» Малая Волнянка	61 » »
с. Малая Березянка	17 » »
» Плоское	44 » »
» Брилевка	30 » »
» Ружки	8 » »
г. Тараща	15 » »
Итого	1,006

ж) П о ж а р ы.

(Прилагается вѣдомость № 6).

Какъ видно изъ прилагаемой вѣдомости, число пожаровъ въ отчетномъ году замѣтно возрасло, по сравненію съ цифрой 1877 года; съ другой стороны, еще большее увеличеніе суммы пожарныхъ убытковъ указываетъ на сильнѣйшую разрушительность несчастныхъ отъ огня случаевъ.

*) Именно: въ Чаплинскомъ приходѣ три—семьи, въ Косяковскомъ—13 душъ м. п. и 12 ж. п. и въ Веселокутскомъ приходѣ—2 души м. п. и 9 ж. п.

Всего въ 1878 году въ губерніи было 1,329 пожаровъ, т. е. болѣе предъидущаго года на 328, или 32,7%, при чемъ погорѣло 2,444 двора, т. е. болѣе цифры 1877 года на 362, или на 17,3%. Общая цифра пожарныхъ убытковъ въ отчетномъ году составляетъ 2,153,257 рублей и превышаетъ сумму убытковъ 1877 года на 876,475 рублей, или на 68%. Впрочемъ, принимая за основаніе для сравненія именно сумму убытковъ, нельзя не замѣтить, что въ этомъ отношеніи отчетный годъ уклоняется отъ средней нормы за послѣдніе 5 лѣтъ только на 17%. Такимъ образомъ пожарныя потери въ теченіе періода съ 1873 по 1877 годъ выражаются слѣдующими цифрами, считая въ тысячахъ рублей:

1873 годъ	2,653
1874 »	2,384
1875 »	1,379
1876 »	1,493
1877 »	1,276

Средняя изъ этихъ данныхъ составляетъ 1,837 и эту норму цифра отчетнаго года превышаетъ только на 324, или, какъ указано выше, на 17%.

Подробное разсмотрѣніе вѣдомости показываетъ, что это увеличеніе приходится исключительно на долю негородскихъ поселеній. Въ городахъ, хотя число пожаровъ и увеличилось въ отчетномъ году на 32, однако количество погорѣвшихъ дворовъ уменьшилось при этомъ на 9 и сумма убытковъ понизилась на 172,300 рублей. Между тѣмъ въ негородскихъ поселеніяхъ, при увеличеніи числа пожаровъ на 296, количество погорѣвшихъ дворовъ возрасло на 371 и сумма убытковъ повысилась на 1,048,775 рублей.

По временамъ года, наиболѣе пожарныхъ случаевъ въ 1878 году было лѣтомъ и осенью, что совпадаетъ съ обыкновеннымъ распредѣленіемъ пожаровъ; наибольшіе же убытки понесены осенью и зимою, тогда какъ на весенніе и лѣтніе мѣсяцы приходится менѣе третьей части всей суммы убытковъ.

По различію причинъ, въ общемъ за 1878 годъ числѣ пожаровъ замѣчается увеличеніе пожаровъ отъ неосторожности и поджога, и нѣкоторое сокращеніе пожаровъ отъ молніи и разныхъ причинъ, какъ это видно изъ слѣдующей таблицы, выражающей процентное отношеніе каждаго вида пожаровъ къ общимъ ихъ итогамъ въ 1877 и въ 1878 году:

На 100 пожаровъ было:	Въ 1877 году.	Въ 1878 году:
Отъ молній	4	3
» дурнаго устройства печей и трубъ	14	14

отъ неосторожности	15	17
» поджога	15	20
» другихъ причинъ	49	45

По величинѣ убытковъ въ отчетномъ году наиболѣе пострадали отъ пожаровъ уѣзды: Кіевскій (429 тыс. р.), Каневскій (492 тысячи р.) и Черкасскій (451 т. р.), при чемъ самыми значительными пожарами были слѣдующіе:

1) Въ ночь съ 11 на 12 февраля, въ с. Мироновкѣ, Каневского уѣзда, сгорѣлъ свеклосахарный заводъ, при чемъ понесено убытковъ Удѣльнымъ Вѣдомствомъ на сумму 218,562 руб. и Товариществомъ Романовскихъ сахарныхъ заводовъ на сумму 119,000 рубл. Обгорѣвшій корпусъ зданія завода, а также уничтоженные и поврежденные огнемъ машины и матеріалы были застрахованы.

2) 5-го августа, въ м. Дымерѣ, Кіевского уѣзда, отъ неизвѣстной причины сгорѣло крестьянскихъ и еврейскихъ дворовъ 85, кромѣ того 22 лавки, еврейскій молитвенный домъ и мельница. Убытокъ простирался до 90,152 руб. Сгорѣвшіе дворы застрахованы.

3) 14-го октября, въ м. Мотыжинѣ, того же уѣзда, отъ поджога неизвѣстнымъ злоумышленникомъ сгорѣло экономическое гумно съ хлѣбомъ, на сумму 45,000 рублей. Хлѣбъ былъ застрахованъ.

4) 6-го октября, въ хуторѣ Забучѣ, Кіевского уѣзда, отъ неосторожности съ огнемъ сгорѣла паровая мельница землевладѣльца Матвѣева, съ хлѣбомъ арендатора Барскаго, при чемъ всего убытка исчислено до 105,000 р.

5) 10-го апрѣля, около 11 часовъ дня, въ с. Будѣ Мокіевской, Чигиринскаго уѣзда, отъ неосторожнаго обращенія съ огнемъ крестьянскихъ дѣтей, произошелъ пожаръ, который уничтожилъ до основанія экономическія постройки графовъ Бобринскихъ и 6 смежныхъ съ экономіей крестьянскихъ домовъ. Убытка понесено графами Бобринскими до 14,000 руб. и крестьянами—до 5,227 рублей.

з) Различныя происшествія и народныя бѣдствія.

Изъ числа явленій и силъ природы, разрушительно дѣйствующихъ на народное благосостояніе, въ отчетномъ году наиболѣе вреда оказали градобитія и грозы съ сильными бурями. Экономическій ущербъ, причиненный этими явленіями, простирался по всей губерніи до 478,888 рублей; по отдѣльнымъ же уѣздамъ онъ выражается въ слѣдующихъ цифрахъ:

У ѣ з д ы:	Сумма убытковъ:
Кіевскій	11,250 рублей.
Радомысльскій	2,085 »

Васильковскій	8,500	рублей.
Таращанскій	175,000	»
Черкасскій	73,011	»
Чигиринскій	109,495	»
Звенигородскій	91,568	»
Липовецкій	7,979	»
	<hr/>	
	478,888	рублей.

Въ этой общей оцѣнкѣ вреда, причиненнаго градобитіями, бурями и проливными дождями, на долю собственно градобитій приходится въ общей сложности 147,797 рублей.

Что касается случаевъ градобитій и бурь, наиболѣе выдающихся по своимъ размѣрамъ, таковыми въ отчетномъ году были слѣдующіе:

1) 27-го іюня, въ окрестностяхъ села Баландина, Чигиринскаго уѣзда, при сильной бурѣ, выпалъ градъ, который уничтожилъ 3,507 десятинъ хлѣбныхъ посѣвовъ, а также свекловичныя плантаціи на пространствѣ 46 десятинъ и посѣвы рѣпака на протяженіи 47 десятинъ. При этомъ сильной бурей были повреждены три крестьянскія мельницы и крыша на церквѣ с. Кохановки. Убытокъ, какъ показано выше, простирался до 109,495 рублей.

2) 15-го мая, около 11 часовъ дня, въ г. Черкасахъ, при сильномъ дождѣ и вѣтрѣ, выпалъ градъ величиною въ куриное яйцо, при чемъ бурей снесло желѣзную крышу съ Черкаскаго рафинаднаго завода и затопило на Днѣпрѣ берлину, нагруженную хлѣбомъ. Весь убытокъ простирался до 14,362 рублей.

3) Того же 15-го мая и, по всей вѣроятности, дальнѣйшимъ движеніемъ той же градовой тучи, въ Вергуновской и Цесарско-слободской волостяхъ Черкаскаго уѣзда уничтожено градомъ 728 десятинъ различныхъ посѣвовъ, при чемъ сила паденія града и его величина были настолько значительны, что въ с. Степанкахъ было убито стадо свиней до 30 штукъ.

Что касается весеннихъ наводненій, въ отчетномъ году они причинили сравнительно ничтожный вредъ. Между прочимъ въ г. Кіевѣ, гдѣ въ предъидущемъ году убытокъ отъ наводненія простирался до 30,000 р., въ 1878 году весенній разливъ Днѣпра нанесъ ущербъ всего около 10,000 рублей, разрушивъ въ Плоскомъ участкѣ три дома и повредивъ болѣе или менѣе до 30 домовъ.

IV. Народное здравіе и общественное призрѣніе.

а) В р а ч и.

Медицинскій персоналъ губерніи въ отчетномъ году состоялъ изъ слѣдующихъ лицъ: врачей, находившихся на службѣ и вольнопрактиковавшихъ, числилось 186; ветеринаровъ, служащихъ по Министерству Внутреннихъ Дѣлъ, а также въ другихъ вѣдомствахъ и вольнопрактиковавшихъ—11; штатныхъ повивальныхъ бабокъ—13; лекарскихъ учениковъ—24; штатныхъ фельдшеровъ при городскихъ и другихъ больницахъ было 35; фельдшеровъ въ сельскихъ врачебныхъ участкахъ—124 и повивальныхъ бабокъ въ тѣхъ же участкахъ—11, а всего вообще лицъ медицинской профессіи въ губерніи находилось 404.

Аптекъ, включая сюда и 4 отдѣленія, было 81, въ томъ числѣ 76 вольныхъ аптекъ.

Что касается дѣятельности лицъ медицинской профессіи, въ этомъ отношеніи характеристикой могутъ служить слѣдующія данныя: въ теченіе года совѣтами врачей пользовались 46,352 больныхъ, находившихся въ лечебницахъ, и сверхъ того 48,046 больнымъ, обращавшихся къ помощи врачей въ частной практикѣ. Врачебно-полицейскихъ осмотровъ 102 врачами, участвовавшими въ нихъ, было сдѣлано 9,830, причемъ осмотрѣно 5,926 мужчинъ и 3,904 женщины. Въ теченіе года фельдшерами и оспопрививателями привита оспенная лимфа на дѣтяхъ въ числѣ 57,582 душъ; цифра эта не обнимаетъ, однако, всѣхъ случаевъ оспопрививанія, такъ какъ многими частными оспопрививателями не были доставлены свѣдѣнія о ихъ практикѣ. Для распространенія оспопрививанія въ уѣздахъ, гдѣ нисшіе классы населенія еще не вполне прониклись довѣріемъ къ предохранительнымъ свойствамъ вакцинаціи, Врачебное Отдѣленіе Губернскаго Управленія разослало уѣзднымъ сельскимъ и городовымъ врачамъ Кіевской губерніи 200 трубокъ свѣжей оспенной лимфы, полученной отъ Императорскаго Вольнаго Экономическаго Общества. Въ губернскомъ же городѣ, въ виду появленія въ различныхъ окраинахъ его оспенной эпидеміи, Санитарною Коммиссіей открыты были въ отчетномъ году два оспопрививательные покоя, въ которыхъ производилась бесплатная вакцинація, подъ наблюдениемъ участковыхъ врачей.

Противъ распространенія венерическихъ болѣзней, независимо отъ врачебной помощи лицамъ, зараженнымъ этими болѣзнями, въ отчетномъ году, по примѣру прежнихъ лѣтъ, продолжался врачебно-полицейскій надзоръ за проститутками, находящимися въ домахъ терпимости и такъ назы-

ваемыми одиночками, живущими на частныхъ квартирахъ. Первыя свидѣтельствовались еженедѣльно городскими врачами, послѣднія же, а также празношатающіяся сомнительнаго поведенія женщины, задерживаемыя полиціей, подвергались осмотрамъ время отъ времени. Съ цѣлью усиленія такого надзора, который въ особенности затруднителенъ по отношенію къ отдѣльнымъ лицамъ, укрывающимся отъ него, въ отчетномъ году былъ выработанъ проэктъ, имѣющій въ виду поставить врачебно-полицейскій надзоръ за проституціей въ г. Кіевѣ въ такія же условія, въ какихъ онъ находится въ столицахъ. Хотя эти мѣры, по существу дѣла, не могутъ претендовать на радикальное устраненіе причинъ распространенія сифилиса, тѣмъ не менѣе при неослабномъ приложеніи ихъ можно ожидать благопріятныхъ результатовъ, по крайней мѣрѣ въ тѣхъ густо населенныхъ пунктахъ, гдѣ проституція имѣетъ видъ болѣе или менѣе организованнаго промысла. Труднѣе поставить въ надлежащія условія врачебно-полицейскій надзоръ среди сельскаго населенія, которое въ большинствѣ случаевъ сифилитическихъ заболѣваній предпочитаетъ обращаться къ помощи знахарей и бабокъ, или даже совсѣмъ не лечится. Съ другой стороны, въ уѣздныхъ городахъ, при отсутствіи во многихъ изъ нихъ домовъ терпимости, существуетъ особаго рода контингентъ проститутокъ въ видѣ различной женской прислуги, которая нерѣдко съ своей гласной профессіей соединяетъ также тайную проституцію. Конечно, проституція этого рода во многихъ случаяхъ ускользаетъ отъ врачебно-полицейскаго надзора.

Благодаря изложеннымъ обстоятельствамъ, не только предупрежденіе сифилитическихъ заболѣваній своевременнымъ осмотромъ проститутокъ и пресѣченіе существующаго зла врачебной помощью зараженнымъ, но и собираніе статистическихъ данныхъ о распространеніи сифилиса встрѣчаетъ большія затрудненія. Впрочемъ, нѣкоторымъ указаніемъ въ этомъ случаѣ могутъ быть неоспоримо точныя свѣдѣнія о числѣ венерическихъ паціентовъ, пользуемыхъ въ городскихъ больницахъ вѣдомства Министерства Внутреннихъ Дѣлъ и въ разныхъ другихъ лечебницахъ. Такихъ паціентовъ въ отчетномъ году было 2,967 обоого пола; въ томъ числѣ 1,538 заразившихся сифилисомъ въ теченіе этого года.

б) Больницы и дома умалишенныхъ.

Больницъ, состоящихъ въ вѣдѣніи врачебнаго управленія, въ отчетномъ году находилось въ губерніи 40. Въ томъ числѣ: въ губернскомъ городѣ 26 и въ уѣздныхъ городахъ 14 *). Въ теченіе года въ этихъ ле-

*) Эти больницы суть слѣдующія: а) въ губернскомъ городѣ: 1) Кіево-Кирилловская городская, 2) острое отдѣленіе той же больницы, 3) дѣтская больница, 4) еврейская больница, 5) больница при тюрем-

чебницахъ врачебною помощію пользовались 26,968 больныхъ, изъ которыхъ 24,300 выздоровѣло, 906 умерло и 1,762 осталось къ концу года. Такимъ образомъ смертность въ больничныхъ заведеніяхъ вѣдомства врачебнаго управленія не превышала въ отчетномъ году 3,3%, тогда какъ въ предъидущемъ году она составляла около 6,2%.

Въ лечебницахъ другихъ вѣдомствъ въ 1878 году находилось больныхъ 10,801, изъ коихъ 10,162 выздоровѣли, 318 умерли и 321 остались въ лечебницахъ къ концу года, слѣдовательно смертность въ этихъ больницахъ составляла около 3%. Въ домѣ умалишенныхъ, состоящемъ при Кіево-Кириловской больницѣ, въ теченіи отчетнаго года находилось на излеченіи 159 душевно больныхъ, изъ коихъ 39 выздоровѣло, 2 умерло и 118 осталось къ концу года. Въ отдѣленіи для испытуемыхъ въ теченіи 1878 года было 147 человекъ; изъ нихъ 64 признаны здоровыми, 34 умерли и 49 остались на испытаніи.

Средняя суточная цифра душевно больныхъ составляла въ отчетномъ году около 120; средній же суточный контингентъ испытуемыхъ доходилъ до 60, причемъ суточное содержаніе каждаго паціента обходилось въ 84½ коп., т. е. на 6¼ к. дороже, чѣмъ въ 1877 году. Общая сумма расходовъ на содержаніе дома умалишенныхъ составляла въ отчетномъ году 36,466 рублей 87½ к., т. е. на 11,770 р. 60½ к. менѣе предъидущаго года.

в) Эпидеміи и эпизоотіи.

Въ отчетномъ году въ различныхъ уѣздахъ губерніи обнаруживались эпидемически дифтеритъ, скарлатина, корь, оспа, тифъ и возвратная горячка. Между этими болѣзнями первое мѣсто по числу заболѣваній и по значительной смертности принадлежитъ *дифтериту*, который проявлялся въ большей или меньшей степени во всей губерніи, кромѣ уѣздовъ Уманскаго, Сквирскаго и Радомысльскаго, гдѣ были только единичные случаи заболѣваній. Число жертвъ, унесенныхъ дифтеритомъ простиралось по губерніи до 2,673 человекъ, что составляетъ на 6,963 заболѣвшихъ около 38%. Съ особенною силой дифтеритъ обнаруживался въ уѣздахъ: Чигиринскомъ, гдѣ на 2,877 заболѣвшихъ было 1,290 умершихъ, т. е. около

номъ замкѣ, 6) околдокъ арест. отдѣленій гражд. вѣдомства, 7) больница Цесаревича Александра, 8) больница при Кіевской желѣзн. дорогѣ, 9) приѣмный покой тамъ же, 10) военный госпиталь, 11) приѣмный покой для арсенальн. мастеровыхъ, 12) братская больница Кіево-Печ. Лавры, 13) странно-приѣмная тамъ же, 14) и тринадцать больницъ при высшихъ и среднихъ учебныхъ заведеніяхъ г. Кіева; б) въ уѣздныхъ городахъ: однанадцать городскихъ больницъ, двѣ тюремныхъ и одна еврейская больница. Сверхъ того въ девяти уѣздныхъ городахъ при больницахъ имѣлись тюремныя отдѣленія.

44⁰/₀, Черкасскомъ (изъ 2,279 заболѣвшихъ умерло 662, т. е. 29⁰/₀) и Липовецкомъ (изъ 1,092 заболѣвшихъ умерло 417, т. е. 38⁰/₀).

Столь широкое распространеніе *дифтерита* въ предѣлахъ губерніи и столь высокій процентъ смертности объясняются чрезвычайной заразительностью этой болѣзни, нѣкоторыми неблагоприятными въ санитарномъ отношеніи условіями быта сельскаго населенія, а также издавна укоренившимися въ этомъ населеніи обычаями и предрасудками. Надежнѣйшее средство противъ дифтеритической заразы—разобщеніе больныхъ отъ здоровыхъ—почти непримѣнимо въ деревняхъ, благодаря тѣснотѣ помѣщеній и непониманію крестьянами важности этого средства. Съ другой стороны обычай прощанія съ умершими, какъ нельзя болѣе, способствуетъ распространенію болѣзни. При такихъ условіяхъ борьба съ дифтеритомъ представляется крайне затруднительной, при наличныхъ врачебныхъ силахъ, и требуетъ особыхъ мѣръ.

Эти мѣры въ отчетномъ году заключались въ слѣдующемъ: въ деревни и села, гдѣ эпидемія дѣйствовала съ особенною силой, были командированы изъ другихъ мѣстностей врачи и фельдшера; участковыя аптечки были снабжены всѣми необходимыми медикаментами для пособія заболѣвшимъ дифтеритомъ. Сверхъ того Врачебнымъ Отдѣленіемъ были опубликованы въ мѣстныхъ вѣдомостяхъ, епархіальной газетѣ, и въ отдѣльныхъ оттискахъ подробныя наставленія о распознаваніи дифтерита и о средствахъ его излеченія.

Скарлатина и корь во многихъ мѣстахъ проявлялись одновременно съ дифтеритомъ. Первая отличалась особой интенсивностью и значительнымъ процентомъ смертности въ уѣздахъ: Каневскомъ (на 603 заболѣвшихъ умерло 207), Васильковскомъ (на 221 заболѣвшихъ умерло 106), Черкасскомъ (на 307 заболѣвшихъ умерло 60) и Кіевскомъ (на 204 заболѣвшихъ умерло 97); послѣдняя обнаруживалась въ уѣздахъ Каневскомъ, Звенигородскомъ, Кіевскомъ, Черкасскомъ и Чигиринскомъ. Всего въ губерніи заболѣвшихъ скарлатиной было 1,882, изъ коихъ умерло 545, т. е. около 28⁰/₀, и заболѣвшихъ корью—2,167, изъ коихъ умерло 754, т. е. 34⁰/₀.

Что касается мѣръ, принятыхъ противъ развитія этихъ болѣзней, онѣ заключались въ такомъ же усиленіи врачебныхъ средствъ въ мѣстахъ наибольшаго проявленія эпидеміи, которое объяснено выше относительно дифтерита.

Оспа, тифъ и возвратная горячка въ отчетномъ году обнаруживались въ очень ограниченныхъ предѣлахъ, при чемъ послѣдніе даже не сопровождались значительнымъ процентомъ смертности. Заболѣванія оспой замѣчались только въ Кіевскомъ и Чигиринскомъ уѣздахъ, при чемъ изъ

176 заболѣвшихъ умерло 42, т. е. нѣсколько болѣе 23%. Тифъ и возвратная горячка распространялись эпидемически въ г. Кіевѣ и въ уѣздахъ Радомысльскомъ, Бердичевскомъ и Сквирскомъ. Всѣхъ случаевъ заболѣванія въ губерніи было 4,387; однако смертность не превышала 12%.

Изъ эпизоотическихъ болѣзней въ отчетномъ году въ различныхъ уѣздахъ губерніи обнаруживались: чума, повальное воспаленіе легкихъ рогатаго скота и ящуръ. Предѣлы распространенія этихъ болѣзней и убыль причиненная ими домашнимъ животнымъ выражаются въ слѣдующей таблицѣ:

Предѣлы эпизоотическихъ болѣзней:	Періодъ ихъ обнаруженія.	Число заболѣваній.	Число штукъ павшаго скота.
а) Чумы:			
Кіевскій уѣздъ	— въ декабрѣ мѣсяцѣ	42	21
Васильковскій	— въ октябрѣ	64	26
Бердичевскій	— съ сентября по декабрь	246	122
Уманскій	— тоже	1,331	732
Липовецкій	— въ октябрѣ	14	8
Звенигородскій	— съ августа по декабрь	483	208
Таращанскій	— съ февраля по августъ	2,018	760
Каневскій	— съ августа до декабря	261	187
Чигиринскій	— съ сентября по декабрь	222	58
Сквирскій	— тоже	713	447
Черкасскій	— въ октябрѣ и декабрѣ	121	87
	Итого.	5,515	2,656
б) Повального воспаленія легкихъ:			
Кіевскій уѣздъ	— съ октября по декабрь	64	32
Бердичевскій	— въ сентябрѣ	125	118
Таращанскій	— съ августа до декабря	194	161
	Итого.	383	311
в) Ящура:			
Бердичевскій уѣздъ	съ іюля до декабря	243	160
Липовецкій	» въ іюль, августъ и октябрѣ	224	26
Каневскій	» въ декабрѣ	25	17
Чигиринскій	» съ января по апрѣль	250	122
	Итого.	742	325

Противъ распространенія эпизоотическихъ болѣзней въ отчетномъ году были приняты мѣры, предписанныя уставомъ медицинской полиціи, причемъ производился тщательный осмотръ гуртовъ на скотопрогонныхъ пунк-

ктахъ въ губерніи, именно: въ Кіевѣ, Бердичевѣ и на станціяхъ желѣзныхъ дорогъ, гдѣ производилась посадка и высадка гуртоваго скота.

г) Насильственные и случайныя смерти.

(Прилагается въдомость № 7).

Въ отчетномъ году, сравнительно съ предъидущимъ, количество лицъ, умершихъ насильственнымъ и случайнымъ образомъ, осталось почти безъ измѣненія, но численное отношеніе между полами представляетъ замѣтную разницу. Именно: число мужчинъ, умершихъ отъ насилія и случайностей, понизилось съ 954 до 917, т. е. на 37, тогда какъ для женщинъ цифра такого рода смертности возрасла съ 283 до 315, т. е. на 32.

Обращаясь къ случаямъ смерти отъ насилія, въ отчетномъ году можно указать на замѣтное сокращеніе числа убійствъ, которое съ 63 понизилось до 55, т. е. болѣе чѣмъ на 12%. Наоборотъ, случаи дѣтоубійства были чаще, чѣмъ въ 1877 году, представляя въ итогѣ повышеніе съ 37 до 58, т. е. болѣе чѣмъ на 56%. Сообразно съ этимъ и число жертвъ убійства въ отчетномъ году уменьшилось на 10, тогда какъ число жертвъ дѣтоубійства увеличилось на 23. По мѣстностямъ, наибольшее число убійствъ оказывается въ уѣздахъ: Звенигородскомъ (10), Кіевскомъ, Васильковскомъ (по 7 въ каждомъ) и Таращанскомъ (6); съ другой стороны максимумъ дѣтоубійствъ принадлежитъ Чигиринскому уѣзду (8) и г. Бердичеву (7). Это распредѣленіе показываетъ, что максимумъ смертности отъ насилія обоихъ родовъ остается въ отчетномъ году почти въ тѣхъ же географическихъ предѣлахъ, въ которыхъ онъ находился въ теченіе двухъ предъидущихъ лѣтъ.

Случаевъ самоубійства въ 1878 году было 88, т. е. болѣе чѣмъ въ 1877 году на 21. По поламъ это увеличеніе распредѣляется такимъ образомъ, что на долю мужчинъ приходится 8 и на долю женщинъ 13, вслѣдствіе чего и общее численное отношеніе между полами измѣнилось, именно: въ 1878 году одна женщина-самоубійца приходится на 4 мужчины, тогда какъ въ 1877 году это отношеніе опредѣлялось какъ 1: 16.

Количество лицъ, скоропостижно умершихъ, въ отчетномъ году только на 10 больше цифры 1877 года, но отношеніе между полами и въ этомъ случаѣ измѣнилось къ невыгодѣ женщинъ, такъ какъ по всѣмъ графамъ этого рода смерти для женскаго пола замѣчается повышеніе, составляющее въ итогѣ 25, тогда какъ число скоропостижно умершихъ мужчинъ понизилось на 15.

Жертвъ различныхъ случайностей въ отчетномъ году было 563, меньше предъидущаго года на 51, или на 8⁰/₁₀₀. Однако по отдѣльнымъ видамъ случайностей это сокращеніе распредѣляется весьма неравномѣрно; именно, по сравненію съ 1877 годомъ, въ отчетномъ оказывается:

задавленныхъ и упавшихъ съ высоты	менше на 18
умершихъ отъ угара	» » 20
замерзшихъ	» » 15
утонувшихъ	» » 33
убитыхъ громомъ	болше на 3
сгорѣвшихъ и убитыхъ на пожарахъ	» » 14
укушенныхъ до смерти звѣрями	» » 1
умершихъ отъ другихъ случайностей.	» » 17

Если для нѣкоторыхъ изъ перечисленныхъ видовъ случайностей увеличеніе или уменьшеніе числа жертвъ представляется мало объяснимымъ, то съ другой стороны уменьшеніе числа замерзшихъ и утонувшихъ, конечно, находится въ связи съ меньшей суровостью зимы и незначительными размѣрами весеннихъ наводненій. Точно также повышеніе числа жертвъ, погибшихъ на пожарахъ, оправдывается замѣтнымъ увеличеніемъ въ отчетномъ году числа пожаровъ.

д) Б о г а д ѣ л ь н и.

Важнѣйшій органъ благотворительности, Приказъ Общественнаго Призрѣнія, располагалъ въ отчетномъ году слѣдующими средствами.

сметныхъ доходовъ поступило	95,332 р. 8 к.
сверхъ-сметныхъ »	29,226 » 57 ¹ / ₂ »
пособія отъ Министерства	71,000 » — »
изъ того же источника, на покрытіе дефицита, образовавшагося въ суммѣ 1-го разряда за прежніе годы.	62,420 » — »
	<hr/>
	Всего 257,978 р. 65 ¹ / ₂ к.

Изъ этой суммы собственно на содержаніе благотворительныхъ учрежденій, состоящихъ въ вѣдомствѣ Приказа, въ 1878 году было израсходовано 48,483 р. 73³/₄ к., т. е. болше чѣмъ въ 1877 году на 2,387 р. 38³/₄ к. Въ частности же, хозяйство cadaго благотворительнаго учрежденія представляло въ отчетномъ году слѣдующія цифры:

	Расходъ.	Среднее суточное содержаніе одного призрѣваемаго.
Мужская и женская богадѣльни (на 180 челов.), съ инвалиднымъ домомъ (на 33 человѣка) и отдѣленіемъ неизлѣчимыхъ (на 50 чел.)	28,337 р. 45 к.	36 ¹ / ₂ к.
Сиротскій домъ на 60 воспитанниковъ	10,847 » 27 ³ / ₄ »	1 р. 3 ³ / ₄ »
Дѣтская больница на 20 кроватей	2,882 » 24 »	1 » 57 ¹ / ₄ »
Отдѣленіе питомцевъ Приказа на 20 чел.	2,099 » 73 »	28 ² / ₃ »
Содержаніе питомцевъ, переданныхъ на воспитаніе въ деревни	4,317 » 4 »	11 ⁵ / ₆ »

Изъ числа 60 воспитанниковъ сиротскаго дома, 18, обучающихся въ гимназіяхъ, находились внѣ заведенія, у родственниковъ и благотворителей. Этимъ воспитанникамъ ежемѣсячно отпускались изъ Приказа стипендіи, въ размѣрѣ стоимости мѣсячнаго содержанія одного воспитанника въ сиротскомъ домѣ. Главный надзоръ за учебно-воспитательною частью сиротскаго дома лежалъ на обязанности Инспектора народныхъ училищъ, подъ руководствомъ котораго воспитаніемъ дѣтей занимались священникъ, учитель и помощница учителя.

Въ дѣтской больницѣ, кромѣ воспитанниковъ Приказа, находились на излеченіи также дѣти изъ приютовъ г. Кіева, не свыше 12-лѣтняго возраста. Къ началу отчетнаго года въ больницѣ состояло 9 дѣтей, въ теченіе года прибыло 86, а всего находилось на излеченіи 95. Изъ этого числа 85 выздоровѣло, 5 умерло и 5 осталось въ больницѣ къ концу года.

Въ отдѣленіи питомцевъ Приказа, вмѣстѣ съ 13 дѣтьми прежде поступившими, въ отчетномъ году находилось воспитанниковъ 131. Изъ нихъ 100 переданы на воспитаніе въ деревни, 19 умерли и 12 остались въ заведеніи къ концу года.

Кромѣ вышеизложеннаго о дѣятельности Приказа, какъ органа благотворительности, слѣдуетъ также упомянуть о тѣхъ пособіяхъ, которыя и въ отчетномъ году, по примѣру предъидущихъ лѣтъ, были оказываемы этимъ учрежденіемъ городскимъ и окружнымъ больницамъ въ уѣздныхъ городахъ губерніи. При недостаточности собственныхъ средствъ, получаемыхъ въ видѣ платы за леченіе нижнихъ воинскихъ чиновъ, ихъ женъ и дѣтей, арестантовъ гражданскаго вѣдомства и другихъ лицъ, и при скудости пособій, поступающихъ изъ городскихъ доходовъ, эти больницы постоянно вынуждены обращаться къ помощи Приказа. Такимъ образомъ къ началу отчетнаго года вспомоствованія, выданныя Приказомъ за прежніе годы, а также и на отчетный годъ, составляли всего 38,600 руб.

Этотъ долгъ распредѣлялся между 7 уѣздными больницами слѣдующимъ образомъ:

Васильковская больница	4,000 руб.
Каневская »	11,900 »
Уманская »	2,500 »
Черкасская »	5,000 »
Радомысльская »	3,000 »
Липовецкая »	7,000 »
Сквирская »	5,200 »
Итого.	38,600 руб.

Другой органъ благотворительности, Высочайше учрежденное Кіевское Общество для помощи бѣднымъ, въ отчетномъ году располагало слѣдующими средствами. Неприкосновенный капиталъ Общества, составлявшій къ 1-му ноября 1877 года 44,093 р., увеличился къ 1-му января 1879 года до 49,337 р., т. е. на 5,244 р., или слишкомъ на 11%. Расходный капиталъ, вмѣстѣ съ 11,037 р. 38 к. остатка отъ предъидущаго года, простирался въ отчетномъ году до 43,303 р. 58 к.

Сверхъ того въ распоряженіи общества находились: а) особый капиталъ по столовой дешевыхъ обѣдовъ, составлявшій къ 1-му января 1879 года 2,281 р. 3 к.; б) двѣ тратты торговаго дома братьевъ Яхненко и Симиренко на 10,002 р. 22 к., и в) акція кіевского заведенія искусственныхъ минеральныхъ водъ на 250 руб. ассигнаціями. Такимъ образомъ, въ общей сложности, средства общества для помощи бѣднымъ составляли въ теченіе отчетнаго періода 104,995 р. 26 к., слѣдовательно, по сравненію съ 1877 отчетнымъ годомъ, они увеличились на 15,291 р. 87 к.

Въ завѣдываніи общества находились слѣдующія благотворительныя учрежденія: 1) домъ бѣдныхъ Сулимы, учрежденный княгиней Е. А. Васильчиковой, на 200 призрѣваемыхъ, изъ коихъ 30 состоятъ на полномъ содержаніи общества; 2) домъ призрѣнія бѣдныхъ княгини Н. А. Дондуковой-Корсаковой: въ этомъ домѣ въ теченіи отчетнаго года содержалось 211 человѣкъ; 3) руководѣльная школа Л. И. Безакъ, въ которой на полномъ содержаніи общества воспитывалось 30 дѣвочекъ, и сверхъ того было 80 проходящихъ; 4) ремесленная школа при домѣ призрѣнія бѣдныхъ княгини Н. А. Дондуковой-Корсаковой для 30 мальчиковъ, содержимыхъ на счетъ общества, и 5) столовая дешевыхъ обѣдовъ.

Расходы Общества на содержаніе всѣхъ этихъ учрежденій, за исключеніемъ столовой дешевыхъ обѣдовъ, (которая съ избыткомъ покрываетъ свои расходы платой, взимаемой за обѣды), простирались въ отчетномъ

году до 29,021 р. 20 к., куда входитъ также расходъ на единовременныя пособія, въ размѣрѣ 2,215 р. 60 к.

Для болѣе полной характеристики благотворительной дѣятельности Общества, слѣдуетъ упомянуть, что въ продолженіи отчетнаго года содержалось и воспитывалось на средства Общества 320 человѣкъ, пользовалось дешевыми квартирами, дешевымъ столомъ и бесплатнымъ обученіемъ 340 человѣкъ; получили единовременное пособіе отъ Общества 567 лицъ. Число обѣдавшихъ въ столовой дешевыхъ обѣдовъ простиралось до 88,000 человѣкъ, т. е. около 212 человѣкъ ежедневно.

V. Народное просвѣщеніе.

а) Учебныя заведенія и б) народное образованіе.

(Прилагается въдомость № 8).

Къ 1-му января 1879 года въ губерніи находилось 1,456 училищъ всѣхъ разрядовъ и вѣдомствъ, съ 55,686 учащимися обоего пола. Въ томъ числѣ было: три высшихъ учебныхъ заведенія съ 1,237 учащимися; 13 среднихъ учебныхъ заведеній съ 5,059 учащимися; 8 спеціальныхъ училищъ съ 1,622 учащимися; и 1,432 школы низшаго разряда съ 47,768 учащимися обоего пола.

По мѣстностямъ учебныя заведенія распредѣлялись слѣдующимъ образомъ: въ губернскомъ городѣ находилось 50 училищъ съ 9,421 учащимися обоего пола; въ уѣздныхъ городахъ—27 учебныхъ заведеній съ 2,808 учащимися, и въ селахъ и деревняхъ—1,379 школъ съ 43,457 учащимися обоего пола.

Сравненіе этихъ цифръ съ данными 1877 года показываетъ, что въ отчетномъ году число учебныхъ заведеній въ губерніи уменьшилось съ 1,520 до 1,456, т. е. на 64, и вмѣстѣ съ тѣмъ число учащихся понизилось съ 61,788 до 55,686, т. е. на 6,102. Однако эту перемѣну нельзя разсматривать, какъ упадокъ народнаго образованія, по слѣдующимъ основаніямъ. Сокращеніе числа учебныхъ заведеній и учащихся почти исключительно приходится на долю церковно-приходскихъ школъ и еврейскихъ училищъ: изъ 1,336 школъ перваго рода, числившихся въ 1877 году, въ отчетномъ осталось только 1,266, т. е. менѣе на 70; вмѣстѣ съ тѣмъ число учащихся въ этихъ школахъ понизилось съ 43,813 до 38,405, т. е. на 5,408. Съ другой стороны, изъ 12 еврейскихъ (казенныхъ и частныхъ) училищъ, существовавшихъ въ 1877 году, въ отчетномъ находились только 2 казенныя училища, при чемъ число учащихся дѣтей - евреевъ понизилось съ 890 до 270, т. е. на 620. При необезпеченности въ матеріаль-

номъ отношеніи, большинство церковно-приходскихъ школъ числится, какъ было уже замѣчено въ обзорахъ губерніи за прежніе годы, только номинально. Немногія изъ этихъ школъ получаютъ пособія отъ Учебнаго Округа, въ размѣрѣ отъ 50 до 100 рублей въ годъ, и, благодаря этому пособию и случайнымъ вспомошествованіямъ частныхъ лицъ, выполняютъ свое назначеніе болѣе или менѣе удовлетворительно; вся же остальная часть церковно-приходскихъ школъ ни въ учебномъ, ни въ матеріальномъ отношеніи не имѣетъ достаточныхъ условій для прочнаго существованія. При такомъ положеніи сокращеніе числа церковно-приходскихъ школъ представляется легко объяснимымъ, и нѣтъ основаній видѣть въ немъ признакъ упадка народнаго образованія. Последнее замѣчаніе тѣмъ болѣе справедливо, что, на ряду съ уменьшеніемъ числа церковно-приходскихъ школъ, народное образованіе обеспечивается болѣе прочнымъ образомъ открытіемъ новыхъ сельскихъ школъ Министерства Народнаго Просвѣщенія.

Такихъ школъ въ отчетномъ году было открыто въ губерніи 7, въ томъ числѣ 3 двухклассныхъ и 4 одноклассныхъ; сверхъ того, Городищенская одноклассная школа въ Черкасскомъ уѣздѣ преобразована въ двухклассное училище. По распоряженію Попечителя Учебнаго Округа, всѣ вновь открытыя школы были снабжены учебниками, учебными пособиями и книгами для чтенія—двухклассныя школы на 200 руб. каждая и одноклассныя на 100 р. каждая. Вмѣстѣ съ этими заботами объ устройствѣ новыхъ школъ, Управленіе Учебнаго Округа наблюдало также за улучшеніемъ школъ открытыхъ въ прежніе годы. Съ этою цѣлью во всѣ одноклассныя народныя училища были разосланы въ отчетномъ году учебники и учебныя пособия на сумму не менѣе 20 рублей для каждаго училища; наиболѣе же нуждающіяся библіотеки тѣхъ же училищъ были снабжены книгами для чтенія на сумму не менѣе 30 руб. каждая.

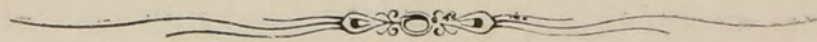
Что касается общей характеристики успѣховъ, сдѣланныхъ въ отчетномъ году народнымъ образованіемъ, въ этомъ отношеніи слѣдуетъ повторить замѣчанія, уже высказанныя въ обзорахъ губерніи за прежніе годы. Именно: наибольшіе во всѣхъ отношеніяхъ успѣхи оказываютъ городскія двухклассныя училища; обладая лучшими матеріальными и учебными средствами, и съ другой стороны, встрѣчая въ городскомъ населеніи полное и сознательное сочувствіе къ дѣлу образованія, эти училища всюду переполнены учащимися. Значительно ниже положеніе сельскихъ школъ, что объясняется многими условіями быта сельскаго населенія, препятствующими быстрому размноженію и улучшенію этихъ школъ. Тѣмъ не менѣе, одно изъ главныхъ условій развитія школы—сочувствіе населенія къ школьному дѣлу—все болѣе и болѣе возрастаетъ. Такимъ об

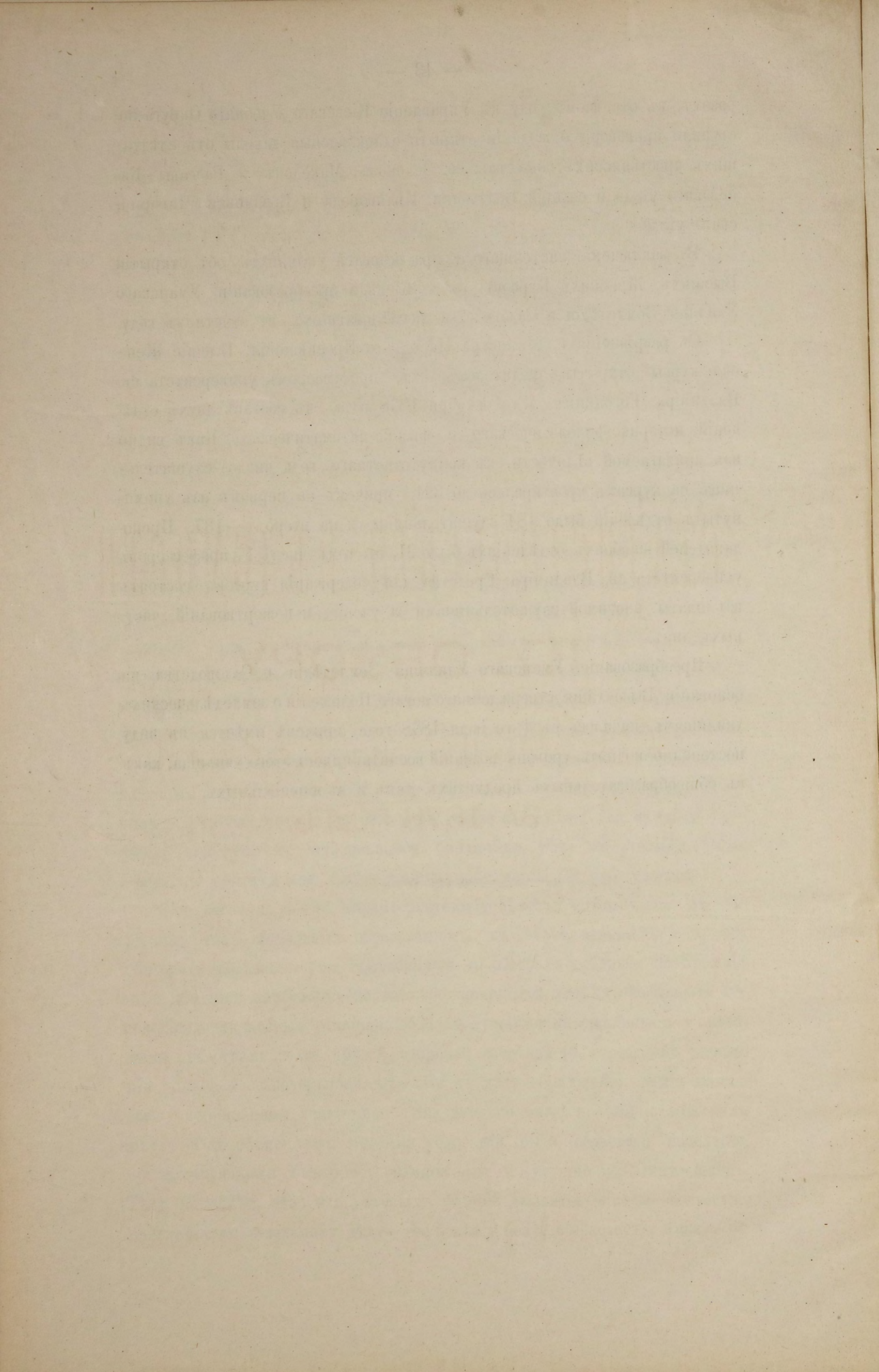
разомъ, въ отчетномъ году въ Управленіе Кіевскаго Учебнаго Округа поступи́ли приговоры о желаніи открыть одноклассныя школы отъ слѣдующихъ крестьянскихъ обществъ: сс. Зеленокъ, Македонъ и Рассавы Каневского уѣзда и селеній Болтышки, Ивангорода и Еразмовки Чигиринскаго уѣзда.

Въ заключеніе настоящаго обзора остается упомянуть объ открытіи Высшихъ Женскихъ Курсовъ въ г. Кіевѣ и преобразованіи Уманскаго Училища Земледѣлія и Садоводства, послѣдовавшихъ въ отчетномъ году.

Съ разрѣшенія г. Министра Наіоднаго Просвѣщенія, Высшіе Женскіе курсы открыты учредителемъ ихъ, профессоромъ университета св. Владиміра Гогоцкимъ, 4-го октября 1878 года, въ составѣ двухъ отдѣленій: историко-филологическаго и физико-математическаго. Какъ видно изъ прилагаемой вѣдомости, къ концу отчетнаго года число слушательницъ на курсахъ простиралось до 321, причемъ на первомъ изъ упомянутыхъ отдѣленій было 184 слушательницы и на второмъ—137. Преподавателей на обоихъ отдѣленіяхъ было 21, въ томъ числѣ 17 профессоровъ университета св. Владиміра. Средства для содержанія курсовъ состоятъ изъ платы, вносимой слушательницами за ученіе, и пожертвованій частныхъ лицъ.

Преобразование Уманскаго Училища Земледѣлія и Садоводства, на основаніи Высочайше утвержденнаго новаго Положенія о земледѣльческихъ училищахъ, началось съ 1-го іюля 1878 года, причемъ имѣется въ виду постепенно поднять уровень познаній воспитанниковъ этого училища, какъ въ общеобразовательныхъ предметахъ, такъ и въ спеціальныхъ.





СТАТИСТИЧЕСКІЯ ВѢДОМОСТИ

КЪ ОБЗОРУ

КИЕВСКОЙ ГУБЕРНІИ

ЗА 1878 ГОДЪ.

СТАТНЦІА ПЕЧЕРІ В ДВОМЪ

КР. ОБЗОРЪ

КРЕДІТОРЪ 1878

31 1878 ЛОДЪ

О ПОСѢВѢ И УРОЖАѢ ХЛѢБА

въ Кіевской губерніи за 1878 годъ.

О ПОСѢВѢ И УРОЖАѢ ХЛѢВА

въ Кіевской губерніи за 1878 годъ.

Вѣдомость № 1.

У ѣ з д ы .	П о с ѣ я н о ч е т в е р т е й .								С н я т о ч е т в е р т е й .							
	Озимой пше- ницы.	Р ж и .	Яровой пше- ницы.	О в с а .	Я ч м е н я .	Г р е ч и х и .	Остальныхъ яровыхъ хлѣ- бовъ.	Картофеля.	Озимой пше- ницы.	Р ж и .	Яровой пше- ницы.	О в с а .	Я ч м е н я .	Г р е ч и х и .	Остальныхъ яровыхъ хлѣ- бовъ.	Картофеля.
<i>На земляхъ владѣль- ческихъ, крестьян- скихъ и др.</i>																
Кіевскій	8,158	56,201	—	33,191	7,881	28,448	6,029	50,283	57,106	337,206	—	232,337	39,405	71,117	30,145	1,257,075
Радомысльскій . .	7,780	86,655	344	37,866	16,051	30,348	4,400	47,402	42,482	373,491	1,427	150,571	66,866	78,208	18,990	243,711
Каневскій	48,159	38,231	4,059	34,427	10,824	16,541	11,831	20,797	273,111	235,221	29,487	173,646	57,951	42,281	73,224	60,357
Черкасскій	14,123	29,388	325	11,660	6,959	15,201	7,996	31,525	91,516	122,893	2,765	66,416	36,050	39,717	38,560	133,858
Чигиринскій	16,142	25,046	7,442	14,855	11,212	7,180	6,471	23,802	134,854	140,993	28,062	119,735	48,710	26,132	38,345	108,131
Васильковскій . . .	39,680	83,608	315	72,839	21,713	18,957	15,079	44,562	226,957	496,109	1,650	488,804	90,963	90,373	135,616	239,089
Таращанскій	32,060	57,513	655	31,078	21,669	14,235	14,279	23,847	189,067	189,172	1,247	129,486	73,705	40,620	36,876	49,515
Скви́рскій	28,603	45,625	—	36,671	21,541	12,879	5,463	22,971	160,443	256,205	—	206,809	94,561	50,533	46,242	65,731
Липовецкій	35,438	35,147	—	75,246	28,145	14,782	15,392	18,183	212,628	210,832	—	376,230	140,725	73,910	76,960	54,549
Звенигородскій . .	36,521	31,555	2,360	22,721	17,396	8,343	10,641	14,692	223,917	141,985	13,060	114,119	55,090	26,883	40,853	50,197
Уманскій	54,669	52,079	5,830	48,054	32,024	16,450	5,119	29,162	413,494	326,954	28,924	328,110	173,233	98,716	79,978	177,010
Бердичевскій	31,122	58,166	—	61,675	30,672	20,593	11,762	27,640	195,200	314,380	—	299,280	147,140	95,520	56,720	80,685
Всего въ губерніи . . .	352,455	599,214	*)	480,283	226,087	203,957	114,462	354,866	2,220,775	3,145,491	**)	2,685,543	1,024,399	734,015	672,509	2,524,908

*) Въ томъ числѣ 586,241 четв. озимой и 12,973 четв. яровой.

**) Ет. томъ числѣ 3,089,001 четв. озимой и 56,490 четв. яровой.

О ФАБРИКАХЪ И ЗАВОДАХЪ

въ Кіевской губерніи за 1878 годъ.

Родъ фабрикъ и заводовъ.	Городъ Кіевъ.			Уѣздъ Кіевскій.			Городъ Радомысль.			Уѣздъ Радомысльскій.			Городъ Баневъ.			Уѣздъ Баневскій.			Городъ Черкасы.			Уѣздъ Черкасскій.			Городъ Чигиринъ.					
	Число фабр. и заводовъ.	Число ра- бочихъ.	Сумма про- изводитель- ности.	Число фабр. и заводовъ.	Число ра- бочихъ.	Сумма про- изводитель- ности.	Число фабр. и заводовъ.	Число ра- бочихъ.	Сумма про- изводитель- ности.	Число фабр. и заводовъ.	Число ра- бочихъ.	Сумма про- изводитель- ности.	Число фабр. и заводовъ.	Число ра- бочихъ.	Сумма про- изводитель- ности.	Число фабр. и заводовъ.	Число ра- бочихъ.	Сумма про- изводитель- ности.	Число фабр. и заводовъ.	Число ра- бочихъ.	Сумма про- изводитель- ности.	Число фабр. и заводовъ.	Число ра- бочихъ.	Сумма про- изводитель- ности.	Число фабр. и заводовъ.	Число ра- бочихъ.	Сумма про- изводитель- ности.			
	1. Свѣчновосковые и воскобѣлильные.	5	47	152,975	—	—	—	—	—	—	—	—	—	—	—	—	—	—	—	—	—	—	—	—	—	—	—	—	—	
2. Свѣчносальные	—	—	—	2	7	49,700	—	—	—	1	3	3,750	1	—	1,000	—	—	—	—	—	—	—	—	—	—	—	—	—		
3. Мыловаренные	1	8	84,000	—	—	—	—	—	—	—	—	—	—	—	—	—	—	—	—	—	—	—	—	—	—	—	—	—		
4. Кожевенные	10	142	269,650	5	25	73,350	5	24	61,610	6	26	31,212	—	—	—	—	—	—	—	—	—	—	—	—	2	57	180,000	—	—	
5. Вѣлошкурные	2	8	19,500	—	—	—	—	—	—	—	—	—	—	—	—	—	—	—	—	—	—	—	—	—	—	—	—	—		
6. Мѣховые	1	8	35,000	—	—	—	—	—	—	—	—	—	—	—	—	—	—	—	—	—	—	—	—	—	3	14	14,500	—	—	
7. Суконные и шерстяносалфеточные	—	—	—	—	—	—	—	—	—	13	356	155,640	—	—	—	—	—	—	—	—	—	—	—	—	—	—	—	—		
8. Костопальные	—	—	—	—	—	—	—	—	—	—	—	—	—	—	—	—	—	—	—	—	—	—	—	—	—	—	1	2	582	
9. Табачные	6	417	1,139,016	—	—	—	—	—	—	—	—	—	—	—	—	—	—	—	—	—	—	—	—	—	—	—	—	—	—	
10. Свеклосахарные песочные	—	—	—	3	1380	832,482	—	—	—	—	—	—	—	—	—	—	—	—	—	—	—	—	—	—	—	—	—	—	—	
11. Свеклосахарные рафинадные	—	—	—	1	587	4,935,000	—	—	—	—	—	—	—	—	—	—	—	—	—	—	—	—	—	—	—	—	—	—	—	
12. Мукомольные	1	32	331,851	6	39	124,217	1	4	10,710	6	93	417,970	—	—	—	—	—	—	—	—	—	—	—	—	—	—	—	—	—	—
13. Макаронная	—	—	—	—	—	—	—	—	—	—	—	—	—	—	—	—	—	—	—	—	—	—	—	—	—	—	—	—	—	—
14. Дрожжевые	2	—	—	—	—	—	—	—	—	—	—	—	—	—	—	—	—	—	—	—	—	—	—	—	—	—	—	—	—	—
15. Винокуренные	2	45	224,883	14	168	1,611,196	—	—	—	14	126	616,881	—	—	—	—	—	—	—	—	—	—	—	—	—	—	—	—	—	—
16. Водочные	4	45	233,300	—	—	—	—	—	—	—	—	—	—	—	—	—	—	—	—	—	—	—	—	—	—	—	—	—	—	—
17. Пиво-и-медоваренные	10	320	477,818	4	8	4,477	1	1	300	2	6	9,519	2	4	850	3	12	8,533	1	5	5,960	2	8	10,795	—	—	—	—	—	—
18. Уксусные	1	2	2,000	1	2	5,670	—	—	—	—	—	—	—	—	—	—	—	—	—	—	—	—	—	—	—	—	—	—	—	—
19. Лѣсопильные	1	10	—	2	48	40,008	—	—	—	2	86	44,000	—	—	—	—	—	—	—	—	—	—	—	—	—	—	—	—	—	—
20. Смолокуренные	—	—	—	3	18	14,710	—	—	—	9	32	16,065	—	—	—	—	—	—	—	—	—	—	—	—	—	—	—	—	—	—
21. Писче, папирсно-и-оберточнобумажные	—	—	—	—	—	—	—	—	—	3	429	337,222	—	—	—	—	—	—	—	—	—	—	—	—	—	—	—	—	—	—
22. Кондиторскіе	3	57	69,050	—	—	—	—	—	—	—	—	—	—	—	—	—	—	—	—	—	—	—	—	—	—	—	—	—	—	—
23. Столярностроительный	1	95	70,000	—	—	—	—	—	—	—	—	—	—	—	—	—	—	—	—	—	—	—	—	—	—	—	—	—	—	—
24. Солодовенные	—	—	—	—	—	—	—	—	—	—	—	—	—	—	—	—	—	—	—	—	—	—	—	—	—	—	—	—	—	—
25. Крахмальный	—	—	—	—	—	—	—	—	—	1	12	5,600	—	—	—	—	—	—	—	—	—	—	—	—	—	—	—	—	—	—
26. Канатные	2	8	1,500	—	—	—	—	—	—	—	—	—	—	—	—	—	—	—	—	—	—	—	—	—	—	—	—	—	—	—
27. Кирпичные, черепичные и изразцовые	10	552	139,600	8	171	51,720	—	—	—	—	—	—	—	—	—	—	—	—	—	—	—	—	—	—	—	—	—	—	—	—
28. Газосвѣтительные	1	8	84,822	—	—	—	—	—	—	—	—	—	—	—	—	—	—	—	—	—	—	—	—	—	—	—	—	—	—	—
29. Водопроводный	1	50	86,000	—	—	—	—	—	—	—	—	—	—	—	—	—	—	—	—	—	—	—	—	—	—	—	—	—	—	—
30. Стекольные	—	—	—	3	75	28,900	—	—	—	1	23	6,800	—	—	—	—	—	—	—	—	—	—	—	—	—	—	—	—	—	—
31. Красочные	2	33	51,740	—	—	—	—	—	—	—	—	—	—	—	—	—	—	—	—	—	—	—	—	—	—	—	—	—	—	—
32. Искусственныхъ минеральныхъ водъ	6	48	103,515	—	—	—	—	—	—	—	—	—	—	—	—	—	—	—	—	—	—	—	—	—	—	—	—	—	—	—
33. Землеудобрительныхъ туковъ	—	—	—	—	—	—	—	—	—	—	—	—	—	—	—	—	—	—	—	—	—	—	—	—	—	—	—	—	—	—
34. Спичечные	—	—	—	—	—	—	—	—	—	1	110	72,500	—	—	—	—	—	—	—	—	—	—	—	—	—	—	—	—	—	—
35. Металлоткацкія	2	15	20,000	—	—	—	—	—	—	—	—	—	—	—	—	—	—	—	—	—	—	—	—	—	—	—	—	—	—	—
36. Красильный	1	17	9,000	—	—	—	—	—	—	—	—	—	—	—	—	—	—	—	—	—	—	—	—	—	—	—	—	—	—	—
37. Буроугольная копъ	—	—	—	—	—	—	—	—	—	—	—	—	—	—	—	—	—	—	—	—	—	—	—	—	—	—	—	—	—	—
38. Литейные, механическіе и земледѣль- ческихъ орудій.	7	202	123,986	1	4	3,000	—	—	—	1	4	1,040	—	—	—	—	—	—	—	—	—	—	—	—	—	—	—	—	—	—
39. Экипажные	8	101	52,327	—	—	—	—	—	—	—	—	—	—	—	—	—	—	—	—	—	—	—	—	—	—	—	—	—	—	—
Итого	90	2270	3,786,533	53	2532	7,774,430	8	64	75,825	60	1306	1,768,199	3	4	1,850	37	5361	4,636,836	3	330	3,190,912	35	6361	7,945,242	2	42	884	—	—	

Родъ фабрикъ и заводовъ.	Уѣздъ Чигиринскій.			Городъ Васильковъ.			Уѣздъ Васильковскій.			Городъ Т а р а щ а.			Уѣздъ Таращанскій.			Городъ С к в и р а.			Уѣздъ Сквирскій.			Городъ Липовець.			Уѣздъ Липовецкій.		
	Число фабр. и заводовъ.	Число ра- бочихъ.	Сумма про- изводитель- ности.	Число фабр. и заводовъ.	Число ра- бочихъ.	Сумма про- изводитель- ности.	Число фабр. и заводовъ.	Число ра- бочихъ.	Сумма про- изводитель- ности.	Число фабр. и заводовъ.	Число ра- бочихъ.	Сумма про- изводитель- ности.	Число фабр. и заводовъ.	Число ра- бочихъ.	Сумма про- изводитель- ности.	Число фабр. и заводовъ.	Число ра- бочихъ.	Сумма про- изводитель- ности.	Число фабр. и заводовъ.	Число ра- бочихъ.	Сумма про- изводитель- ности.	Число фабр. и заводовъ.	Число ра- бочихъ.	Сумма про- изводитель- ности.	Число фабр. и заводовъ.	Число ра- бочихъ.	Сумма про- изводитель- ности.
	Число фабр. и заводовъ.	Число ра- бочихъ.	Сумма про- изводитель- ности.	Число фабр. и заводовъ.	Число ра- бочихъ.	Сумма про- изводитель- ности.	Число фабр. и заводовъ.	Число ра- бочихъ.	Сумма про- изводитель- ности.	Число фабр. и заводовъ.	Число ра- бочихъ.	Сумма про- изводитель- ности.	Число фабр. и заводовъ.	Число ра- бочихъ.	Сумма про- изводитель- ности.	Число фабр. и заводовъ.	Число ра- бочихъ.	Сумма про- изводитель- ности.	Число фабр. и заводовъ.	Число ра- бочихъ.	Сумма про- изводитель- ности.	Число фабр. и заводовъ.	Число ра- бочихъ.	Сумма про- изводитель- ности.	Число фабр. и заводовъ.	Число ра- бочихъ.	Сумма про- изводитель- ности.
1. Свѣчновосковые и воскобѣлительные	—	—	—	—	—	—	1	2	2,025	—	—	—	—	—	—	—	—	—	—	—	—	—	—	—	—	—	—
2. Свѣчносальные	—	—	—	—	—	—	—	—	—	—	—	—	2	5	500	2	2	791	—	—	—	—	—	—	—	—	—
3. Мыловаренные	—	—	—	—	—	—	—	—	—	—	—	—	1	1	853	—	—	—	—	—	—	—	—	—	—	—	—
4. Кожевенные	—	—	—	2	16	36,626	6	16	32,950	—	—	—	—	—	—	—	—	—	—	—	—	—	—	—	—	—	—
5. Бѣлошкурные	—	—	—	—	—	—	—	—	—	—	—	—	—	—	—	—	—	—	—	—	—	—	—	—	—	—	—
6. Мѣховые	—	—	—	—	—	—	—	—	—	—	—	—	—	—	—	—	—	—	—	—	—	—	—	—	—	—	—
7. Суконныя и шерстяносалфеточныя	—	—	—	—	—	—	—	—	—	—	—	—	—	—	—	1	18	6,824	—	—	—	—	—	—	—	—	—
8. Костопальные	—	—	—	—	—	—	—	—	—	—	—	—	—	—	—	—	—	—	—	—	—	—	—	—	—	—	—
9. Табачныя	—	—	—	1	20	41,000	1	16	37,910	1	35	82,002	—	—	—	2	55	77,964	—	—	—	—	—	—	1	12	29,850
10. Свеклосахарные песочные	6	1850	1,322,943	—	—	—	5	1636	1,727,700	—	—	—	8	2500	1,794,450	—	—	—	7	2163	1,471,230	—	—	—	7	2072	2,265,664
11. Свеклосахарные рафинадные	1	237	3,793,719	—	—	—	—	—	—	—	—	—	—	—	—	—	—	—	—	—	—	—	—	—	—	—	—
12. Мукомольные	1	35	279,505	—	—	—	—	—	—	—	—	—	4	21	80,437	—	—	—	15	103	279,740	—	—	—	—	—	—
13. Макаронная	—	—	—	—	—	—	—	—	—	—	—	—	—	—	—	—	—	—	—	—	—	—	—	—	—	—	—
14. Дрожжевые	—	—	—	—	—	—	—	—	—	—	—	—	—	—	—	1	2	250	—	—	—	—	—	—	—	—	—
15. Винокуренные	7	88	702,640	—	—	—	4	52	768,888	—	—	—	15	140	817,924	—	—	—	13	130	1,784,037	—	—	—	10	100	726,905
16. Водочные	—	—	—	—	—	—	—	—	—	—	—	—	—	—	—	—	—	—	—	—	—	—	—	—	—	—	—
17. Пиво-и-медоваренные	2	6	5,302	—	—	—	4	16	10,390	6	20	9,850	7	20	16,463	1	2	1,150	5	10	9,355	1	3	236	3	3	360
18. Уксусные	—	—	—	—	—	—	—	—	—	—	—	—	—	—	—	—	—	—	—	—	—	—	—	—	—	—	—
19. Лѣсопильные	—	—	—	—	—	—	—	—	—	—	—	—	—	—	—	—	—	—	—	—	—	—	—	—	—	—	—
20. Смолокуренные	—	—	—	—	—	—	—	—	—	—	—	—	—	—	—	—	—	—	—	—	—	—	—	—	—	—	—
21. Писче, папиросно-и-оберточнобумажныя	—	—	—	—	—	—	—	—	—	—	—	—	—	—	—	—	—	—	—	—	—	—	—	—	—	—	—
22. Кондиторскіе	—	—	—	—	—	—	—	—	—	—	—	—	—	—	—	—	—	—	—	—	—	—	—	—	—	—	—
23. Столярностроительный	—	—	—	—	—	—	—	—	—	—	—	—	—	—	—	—	—	—	—	—	—	—	—	—	—	—	—
24. Солодовенные	—	—	—	—	—	—	—	—	—	—	—	—	—	—	—	—	—	—	—	—	—	—	—	—	—	—	—
25. Крахмальный	—	—	—	—	—	—	—	—	—	—	—	—	—	—	—	—	—	—	—	—	—	—	—	—	—	—	—
26. Канатныя	—	—	—	—	—	—	—	—	—	—	—	—	—	—	—	—	—	—	—	—	—	—	—	—	—	—	—
27. Кирпичные, черепичные и изразцовые	5	20	2,830	1	8	2,250	—	—	—	2	6	1,615	3	9	420	8	9	1,523	3	15	2,090	1	3	1,200	2	21	6,760
28. Газоосвѣтительные	—	—	—	—	—	—	—	—	—	—	—	—	—	—	—	—	—	—	1	2	600	—	—	—	—	—	—
29. Водопроводный	—	—	—	—	—	—	—	—	—	—	—	—	—	—	—	—	—	—	—	—	—	—	—	—	—	—	—
30. Стекольные	—	—	—	—	—	—	—	—	—	—	—	—	—	—	—	—	—	—	—	—	—	—	—	—	—	—	—
31. Красочные	—	—	—	—	—	—	—	—	—	—	—	—	—	—	—	—	—	—	—	—	—	—	—	—	—	—	—
32. Искусственныхъ минеральныхъ водъ	—	—	—	—	—	—	—	—	—	—	—	—	—	—	—	—	—	—	—	—	—	—	—	—	—	—	—
33. Землеудобрительныхъ туковъ	—	—	—	—	—	—	1	2	18,000	—	—	—	—	—	—	—	—	—	—	—	—	—	—	—	—	—	—
34. Спичечные	—	—	—	—	—	—	—	—	—	—	—	—	—	—	—	—	—	—	—	—	—	—	—	—	—	—	—
35. Металлоткацкія	—	—	—	—	—	—	—	—	—	—	—	—	—	—	—	—	—	—	—	—	—	—	—	—	—	—	—
36. Красильный	—	—	—	—	—	—	—	—	—	—	—	—	—	—	—	—	—	—	—	—	—	—	—	—	—	—	—
37. Буроугольная копъ	—	—	—	—	—	—	—	—	—	—	—	—	—	—	—	—	—	—	—	—	—	—	—	—	—	—	—
38. Литейные, механическіе и земледѣль- ческихъ орудій	—	—	—	—	—	—	1	147	83,570	—	—	—	1	20	6,500	—	—	—	—	—	—	—	—	—	—	—	—
39. Эбипажныя	—	—	—	—	—	—	1	3	42	—	—	—	—	—	—	1	10	1,500	—	—	—	—	—	—	—	—	—
Итого	22	2236	6,106,939	4	44	79,876	24	1890	2,681,8	9	61	93,467	40	2715	2,716,694	16	81	84,031	45	2441	3,553,876	2	6	1,436	23	2208	3,029,539

Родъ фабрикъ и заводовъ.	Городъ Звенигородка.			Уѣздъ Звенигородскій.			Городъ Умань.			Уѣздъ Уманскій.			Городъ Бердичевъ.			Уѣздъ Бердичевскій.			Всего въ губерніи.		
	Число фабр. и заводовъ.	Число ра- бочихъ.	Сумма про- изводитель- ности.	Число фабр. и заводовъ.	Число ра- бочихъ.	Сумма про- изводитель- ности.	Число фабр. и заводовъ.	Число ра- бочихъ.	Сумма про- изводитель- ности.	Число фабр. и заводовъ.	Число ра- бочихъ.	Сумма про- изводитель- ности.	Число фабр. и заводовъ.	Число ра- бочихъ.	Сумма про- изводитель- ности.	Число фабр. и заводовъ.	Число ра- бочихъ.	Сумма про- изводитель- ности.	Число фабрикъ и заводовъ.	Число рабочихъ.	Сумма производительности.
1. Свѣчновосковые и воскобѣлильные.	—	—	—	—	—	—	—	—	—	—	—	—	—	—	—	—	—	—	6	49	155,000
2. Свѣчносальные	1	2	550	—	—	—	1	2	19,500	—	—	—	1	1	4,000	—	—	—	11	22	79,791
3. Мыловаренные	—	—	—	—	—	—	—	—	—	—	—	—	5	9	40,013	—	—	—	7	18	124,866
4. Кожевенные	—	—	—	—	—	—	1	10	9,100	—	—	—	2	15	15,950	5	158	499,900	44	489	1,210,348
5. Бѣлошкурные	—	—	—	—	—	—	—	—	—	—	—	—	3	5	1,700	—	—	—	5	13	21,200
6. Мѣховые	—	—	—	—	—	—	—	—	—	—	—	—	—	—	—	—	—	—	4	22	49,500
7. Суконныя и шерстяносалфеточныя .	—	—	—	—	—	—	—	—	—	—	—	—	1	15	11,000	—	—	—	19	789	570,496
8. Костопальные	—	—	—	—	—	—	—	—	—	—	—	—	—	—	—	—	—	—	2	6	6,312
9. Табачныя	1	8	12,452	—	—	—	3	42	72,400	—	—	—	3	60	136,369	—	—	—	20	680	1,656,415
10. Свеклосахарные песочные	—	—	—	8	2922	1,827,418	—	—	—	3	1080	788,989	—	—	—	4	1200	1,256,134	73	26,349	18,273,695
11. Свеклосахарные рафинадные	—	—	—	1	160	468,370	—	—	—	—	—	—	—	—	—	—	—	—	7	2,258	16,766,873
12. Мукомольные	—	—	—	1	1	2,100	2	23	58,254	12	129	468,151	1	3	—	5	30	79,625	60	558	2,277,280
13. Макаронная	—	—	—	—	—	—	—	—	—	—	—	—	1	5	2,000	—	—	—	1	5	2,000
14. Дрожжевые	—	—	—	—	—	—	—	—	—	—	—	—	3	4	405	—	—	—	6	6	655
15. Винокуренные	—	—	—	12	144	1,407,424	2	25	358,462	15	170	1,902,392	—	—	—	13	140	917,630	138	1,532	14,079,262
16. Водочные	—	—	—	—	—	—	—	—	—	—	—	—	—	—	—	—	—	—	4	45	233,300
17. Пиво-и-медоваренные	1	4	5,000	5	20	3,682	3	9	3,250	2	6	850	1	3	4,458	3	6	2,400	69	492	591,005
18. Уксусные	—	—	—	—	—	—	2	3	3,800	—	—	—	1	2	1,500	—	—	—	5	9	12,970
19. Лѣсопильные	—	—	—	—	—	—	—	—	—	—	—	—	—	—	—	—	—	—	5	144	84,008
20. Смолозуренные	—	—	—	—	—	—	—	—	—	—	—	—	—	—	—	—	—	—	12	50	30,775
21. Писче, папирсно-и-оберточнобумажныя	—	—	—	—	—	—	—	—	—	—	—	—	—	—	—	—	—	—	3	429	387,222
22. Кондиторскіе	—	—	—	—	—	—	—	—	—	—	—	—	2	12	24,000	—	—	—	5	69	93,050
23. Столярностроительный	—	—	—	—	—	—	—	—	—	—	—	—	—	—	—	—	—	—	1	95	70,000
24. Солодовенные	—	—	—	—	—	—	1	3	7,210	1	2	2,132	—	—	—	—	—	—	2	5	9,340
25. Крахмальный	—	—	—	—	—	—	—	—	—	—	—	—	—	—	—	—	—	—	1	12	5,600
26. Канатныя	—	—	—	—	—	—	—	—	—	—	—	—	—	—	—	—	—	—	2	8	1,500
27. Кирпичные, черепичные и изразцовые	1	5	1,200	3	33	5,642	2	10	1,450	—	—	—	2	13	3,750	—	—	—	55	999	232,146
28. Газосвѣтительные	—	—	—	—	—	—	—	—	—	—	—	—	—	—	—	—	—	—	4	25	97,212
29. Водопроводный	—	—	—	—	—	—	—	—	—	—	—	—	—	—	—	—	—	—	1	50	86,000
30. Стекольные	—	—	—	—	—	—	—	—	—	—	—	—	—	—	—	—	—	—	4	98	35,700
31. Красочные	—	—	—	—	—	—	—	—	—	—	—	—	7	11	24,225	—	—	—	9	44	75,965
32. Искусственныхъ минеральныхъ водъ .	—	—	—	—	—	—	—	—	—	—	—	—	—	—	—	—	—	—	6	48	108,515
33. Землеудобрительныхъ туковъ	—	—	—	—	—	—	—	—	—	—	—	—	—	—	—	—	—	—	1	2	18,000
34. Спичечные	—	—	—	—	—	—	—	—	—	—	—	—	—	—	—	—	—	—	2	145	75,705
35. Металлоткацкія	—	—	—	—	—	—	—	—	—	—	—	—	—	—	—	—	—	—	2	15	20,000
36. Красильный	—	—	—	—	—	—	—	—	—	—	—	—	—	—	—	—	—	—	1	17	9,000
37. Буроугольная копь	—	—	—	1	25	25,212	—	—	—	—	—	—	—	—	—	—	—	—	1	25	25,212
38. Литейныя, механическіе и земледѣль- ческихъ орудій	—	—	—	1	60	39,550	1	6	4,800	—	—	—	2	19	14,260	—	—	—	20	831	436,916
39. Экипажныя	—	—	—	—	—	—	—	—	—	—	—	—	—	—	—	—	—	—	10	114	54,252
Итого	4	19	19,202	32	3365	3,779,398	18	133	538,226	33	1387	3,162,514	35	177	283,630	30	1534	2,755,689	628	36,567	58,067,086

О ДВИЖЕНІИ НАСЕЛЕНІЯ

въ Кіевской губерніи за 1878 годъ.

О ДВИЖЕНІИ НАСЕЛЕНІЯ

въ Кіевской губерніи за 1878 годъ.

Вѣдомость № 3.

Города и уѣзды.	Число браковъ.	Ч и с л о р о д и в ш и х с я.									Число умершихъ.			Прибыль или убыль.	
		Законнорожденныхъ.			Незаконнорожденныхъ.			В с е г о.							
		муж. п.	жен. п.	обоего пола.	муж. п.	жен. п.	обоего п.	муж. п.	жен. п.	обоего п.	муж. п.	жен. п.	обоего п.		
Городъ Кіевъ.	1,137	2,244	2,137	4,381	408	369	777	2,652	2,506	5,158	2,441	1,987	4,428	+ 730	
Уѣздъ Кіевскій.	2,015	5,315	4,921	10,236	98	108	206	5,413	5,029	10,442	3,852	3,487	7,339	+ 3,103	
Городъ Радомысль	64	187	123	310	5	8	13	192	131	323	141	121	262	+ 61	
Уѣздъ Радомысльскій	2,013	4,944	4,417	9,361	107	93	200	5,051	4,510	9,561	3,146	2,878	6,024	+ 3,537	
Городъ Каневъ	58	179	156	335	4	5	9	183	161	344	120	118	238	+ 106	
Уѣздъ Каневскій	2,013	5,452	5,113	10,565	160	165	325	5,612	5,278	10,890	4,166	3,910	8,076	+ 2,814	
Городъ Черкасы	141	404	333	737	8	11	19	412	344	756	275	265	540	+ 216	
Уѣздъ Черкасскій.	2,054	5,369	5,209	10,578	204	203	407	5,573	5,412	10,985	5,549	5,358	10,907	+ 78	
Городъ Чигиринъ	78	179	174	353	15	14	29	194	188	382	222	196	418	- 36	
Уѣздъ Чигиринскій	1,754	4,215	4,021	8,236	181	160	341	4,396	4,181	8,577	3,756	3,909	7,665	+ 912	
Городъ Васильковъ.	160	342	304	646	7	10	17	349	314	663	246	206	452	+ 211	
Уѣздъ Васильковскій.	2,214	5,543	5,360	10,903	158	158	316	5,701	5,518	11,219	4,379	4,179	8,558	+ 2,661	
Городъ Тараща	87	208	202	410	10	9	19	218	211	429	158	122	280	+ 149	
Уѣздъ Таращанскій	1,955	4,730	4,560	9,290	126	133	259	4,856	4,693	9,549	3,373	3,128	6,501	+ 3,048	
Городъ Сквиря	107	255	170	425	2	1	3	257	171	428	205	129	334	+ 94	
Уѣздъ Сквирскій	1,686	4,373	4,138	8,511	124	122	246	4,497	4,260	8,757	3,190	2,938	6,128	+ 2,629	
Городъ Липовець	103	273	251	524	13	19	32	286	270	556	251	257	508	+ 48	
Уѣздъ Липовецкій.	1,716	3,909	3,550	7,459	114	92	206	4,023	3,642	7,665	3,210	2,993	6,203	+ 1,462	
Городъ Звенигородка	109	281	270	551	10	11	21	291	281	572	227	182	409	+ 163	
Уѣздъ Звенигородскій	2,061	5,206	4,874	10,080	204	167	371	5,410	5,041	10,451	4,133	3,743	7,876	+ 2,575	
Городъ Умань.	232	546	370	916	33	27	60	579	397	976	516	326	842	+ 134	
Уѣздъ Уманскій	2,265	5,068	4,644	9,712	142	115	257	5,210	4,759	9,969	3,826	3,716	7,542	+ 2,427	
Городъ Бердичевъ	392	963	706	1,669	33	23	56	996	729	1,725	718	653	1,371	+ 354	
Уѣздъ Бердичевскій	1,685	4,287	4,067	8,354	117	134	251	4,404	4,201	8,605	3,072	2,805	5,877	+ 2,728	
Итого {	въ городахъ	2,668	6,061	5,196	11,257	548	507	1,055	6,609	5,703	12,312	5,520	4,562	10,082	+ 2,230
	въ уѣздахъ	23,431	58,411	54,874	113,285	1,735	1,650	3,385	60,146	56,524	116,670	45,652	43,044	88,696	+ 27,974
Всего въ губерніи		26,099	64,472	60,070	124,542	2,283	2,157	4,440	66,755	62,227	128,982	51,172	47,606	98,778	+ 30,204

О ПОСТУПЛЕНІИ СВОРОВЪ

въ Кіевской губерніи за 1878 годъ.

Наименование сборовъ.	Слѣдовало вступить.				Вновь причислено.				Исключено.				Взыскано.				Осталось къ 1-му января 1879 г.					
	Недоимки.		Оклада.		Недоимки.		Оклада.		Недоимки.		Оклада.		Недоимки.		Оклада.		Недоимки.		Оклада.		ВСЕГО.	
	Рубли.	Коп.	Рубли.	Коп.	Рубли.	Коп.	Рубли.	Коп.	Рубли.	Коп.	Рубли.	Коп.	Рубли.	Коп.	Рубли.	Коп.	Рубли.	Коп.	Рубли.	Коп.	Рубли.	Коп.
I.																						
Окладные сборы.																						
I. Подушная подать.																						
<i>А). Съ сельскихъ сословій, состоящихъ на общихъ окладахъ:</i>																						
1). Съ бывшихъ государственныхъ крестьянъ всѣхъ наименованій	55,660	62	343,247	33	517	11	268	16	1,961	6	940	85	28,717	8	322,158	50	25,499	59	20,416	14	45,915	73
Сверхъ того: недоимки, а равно и оклады изъ отсроченныхъ и разсроченныхъ, подлежащіе взысканію за наступленіемъ срока	31	70	—	—	799	16	—	—	—	—	—	—	395	90	—	—	434	96	—	—	434	96
2). Съ крестьянъ временно-обязанныхъ и собственниковъ (бывшихъ помѣщичьихъ)	42,903	33	1,458,447	37	3,232	34	1,085	25	1,155	85	8,261	97	16,703	95	1,445,914	56	28,275	87	5,356	9	33,641	96
3). Съ свресвъ земледѣльцевъ	15,798	65	13,643	89	283	13	6	30	365	37	211	8	5,188	40	10,015	97	10,528	1	3,423	14	13,951	15
Итого . . .	114,394	30	1,815,338	59	4,831	74	1,359	71	3,482	28	9,413	90	51,005	33	1,778,089	3	64,738	43	29,195	37	93,933	80
<i>Б). Съ городскихъ обывателей:</i>																						
4). Окладной сборъ (бывшій государственный земскій):																						
а) съ мѣщанъ христіанъ	35,034	56	35,856	29	974	41	238	22	37	23	78	23	9,468	49	28,206	15	26,503	25	7,810	13	34,313	38
б) съ мѣщанъ евреевъ	3,533	13	58,351	40	4,238	49	820	88	55	93	318	71	7,613	39	58,369	40	102	30	484	17	586	47
Итого . . .	39,567	69	94,207	69	5,212	90	1,059	10	93	16	396	94	17,081	88	86,575	55	26,605	55	8,294	30	34,899	85
Всего подушной подати	152,961	99	1,909,546	28	10,044	64	2,418	81	3,575	44	9,810	84	68,087	21	1,864,664	58	91,343	98	37,489	67	128,833	65
II. Оброчная подать съ бывшихъ государственныхъ крестьянъ всѣхъ наименованій:																						
1). По доходной системѣ	26,765	56	21,003	32	3,976	68	3	27	2,311	18	82	35	6,076	38	19,684	13	22,354	68	1,240	11	23,594	79
2). Взымаемая по количеству душъ	—	—	3,601	12	—	—	—	—	—	—	—	—	—	—	3,601	12	—	—	—	—	—	—
Итого . . .	26,765	56	24,604	44	3,976	68	3	27	2,311	18	82	35	6,076	38	23,285	25	22,354	68	1,240	11	23,594	79
III. Налогъ съ недвижимыхъ имуществъ въ городахъ и мѣстечкахъ:																						
а) основной	15,869	88 ^{3/4}	—	—	—	—	83,394	26	112	44	64	64	8,594	48 ^{3/4}	77,555	34	7,162	96	5,774	28	12,937	24
б) дополнительный на квартирную повинность	9,168	33 ^{1/2}	—	—	—	—	64,575	60	53	54	26	19	7,495	8 ^{1/2}	58,046	65 ^{1/4}	1,619	71	6,502	75 ^{3/4}	8,122	46 ^{3/4}
Пеня за неплатель въ срокъ налога:																						
а) основнаго	153	68	—	—	—	—	1,127	85	—	—	—	—	54	53	1,006	42	99	15	121	43	220	58
б) дополнительнаго	20	28	—	—	6	57	481	18	—	—	—	—	11	53	448	48	15	32	32	70	48	2
Итого . . .	25,212	18 ^{1/4}	—	—	6	57	149,578	89	165	98	90	83	16,155	63 ^{1/4}	137,056	89 ^{1/4}	8,897	14	12,431	16 ^{3/4}	21,328	30 ^{3/4}

Наименованіе сборовъ.	Слѣдовало вступить.				Вновь причислено.				Исключено.				Взыскано.				Осталось къ 1-му января 1879 г.					
	Недоимки.		Оклада.		Недоимки.		Оклада.		Недоимки.		Оклада.		Недоимки.		Оклада.		Недоимки.		Оклада.		ВСЕГО.	
	Рубли.	Коп.	Рубли.	Коп.	Рубли.	Коп.	Рубли.	Коп.	Рубли.	Коп.	Рубли.	Коп.	Рубли.	Коп.	Рубли.	Коп.	Рубли.	Коп.	Рубли.	Коп.	Рубли.	Коп.
IV. Государственный поземельный налогъ:																						
Съ земель, вошедшихъ въ составъ крестьянскихъ надѣловъ	6,052	63	201,835	83	2	1	17	12	—	—	13	98	2,889	84	200,096	37	3,164	80	1,742	60	4,907	40
Съ земель частныхъ владѣльцевъ, какъ то: помѣщиковъ, купцовъ и другихъ лицъ	30,693	64	168,951	46	140	40	69,296	14	328	89	69,861	94	14,599	18	156,870	94	15,905	97	11,514	72	27,420	69
Пеня за несвоевременный взносъ налога	5,186	57	—	—	—	—	3,860	87	86	24	7	26	291	54	1,881	51	4,808	79	1,972	10	6,780	89
Съ земель, оставшихся, за надѣломъ крестьянъ, въ вѣдѣніи Департамента Удѣловъ	—	—	11,703	65	—	—	—	—	—	—	4	80	—	—	11,698	85	—	—	—	—	—	—
Итого . . .	41,932	84	382,490	94	142	41	73,174	13	415	13	69,887	98	17,780	56	370,547	67	23,879	56	15,229	42	39,108	98
V. Процентный сборъ съ имѣній лицъ польскаго происхожденія	49,990	47	297,126	64	291	40	113,713	80	269	89	114,359	93	26,793	18	275,927	35	23,221	80	20,553	16	43,774	96
VI. Штрафы за прописку по ревизіи душъ и за неподачу въ срокъ ревизскихъ сказокъ	133	30	—	—	—	90	242	30	7	20	—	—	30	60	242	30	96	40	—	—	96	40
VII. Выкупные платежи за земли:																						
а. По люстраціоннымъ актамъ, съ бывшихъ государственныхъ крестьянъ	82,217	30	503,798	42	585	45	1,047	96	21	21	19,475	19 1/2	63,870	56	461,577	80 1/2	18,910	98	33,793	38	52,704	36
<i>Сверхъ того:</i>																						
Въ счетъ будущихъ платежей	—	—	—	—	—	—	560	30	—	—	—	—	—	—	560	30	—	—	—	—	—	—
Особые взносы на основаніи ст. 115, 165 и 173 Положенія о выкупѣ	—	—	—	—	—	—	3,501	55	—	—	—	—	—	—	3,501	55	—	—	—	—	—	—
б). Съ крестьянъ собственниковъ (бывшихъ помѣщичьихъ):																						
1). Перешедшихъ на выкупъ	77,399	64	2,186,434	62	38,261	29	9,605	27	8,610	29	12,978	14	97,468	25	2,149,677	60	9,582	39	33,384	15	42,966	54
<i>Сверхъ того:</i>																						
Въ счетъ будущихъ платежей	—	—	—	—	—	—	5,065	90	—	—	—	—	—	—	5,065	90	—	—	—	—	—	—
Особые взносы на основаніи ст. 115, 165 и 173 и примѣчанія къ 161 ст. по продолженію 1868 года части 2-й Положенія о выкупѣ	—	—	—	—	—	—	18,008	15	—	—	—	—	—	—	18,008	15	—	—	—	—	—	—
2). Неперешедшихъ на выкупъ	7,284	6	8,558	10	5,832	53	297	15	2,625	23	1,253	61	3,312	28	7,104	74	7,179	8	496	90	7,675	98
<i>Сверхъ того, въ счетъ будущихъ платежей</i>	—	—	—	—	—	—	25	88	—	—	—	—	—	—	25	88	—	—	—	—	—	—
в). По перебору помѣщиками крестьянскихъ платежей	86,312	31 1/2	—	—	24,934	98 1/2	—	—	—	28	—	—	26,309	29	—	—	84,937	73	—	—	84,937	73
Итого . . .	253,213	31 1/2	2,698,791	14	69,614	25 1/2	38,112	16	11,257	1	23,706	94 1/2	190,960	38	2,645,521	92 1/2	120,610	18	67,674	43	188,284	61

Наименованіе сборовъ.	Слѣдовало вступить.				Вновь причислено.				Исключено.				Взыскано.				Осталось къ 1-му января 1879 г.					
	Недоимки.		Оклада.		Недоимки.		Оклада.		Недоимки.		Оклада.		Недоимки.		Оклада.		Недоимки.		Оклада.		Всего.	
	Рубли.	Коп.	Рубли.	Коп.	Рубли.	Коп.	Рубли.	Коп.	Рубли.	Коп.	Рубли.	Коп.	Рубли.	Коп.	Рубли.	Коп.	Рубли.	Коп.	Рубли.	Коп.	Рубли.	Коп.
VIII. Губернскій земскій сборъ	57,717	19 ^{1/4}	117,968	28	109	44	276,251	73 ^{1/2}	592	60 ^{1/2}	27,021	76	10,612	3/4	355,138	19	43,622	2	12,060	6 ^{1/4}	55,682	8 ^{1/4}
IX. Сборъ на содержаніе духовенства. . .	16,293	82	122,707	39	4	84	24,479	37	154	25	21,921	43	5,755	80	112,125	4	10,388	61	13,140	29	23,528	90
X. Частныя повинности	11,575	76	45,851	48	46	34	24,893	47	426	98	14,899	6	7,173	59	49,777	90	4,021	53	6,067	99	10,089	52
XI. Сборъ на обезпеченіе продовольствія	16	97	71	13	—	—	88	—	—	—	17	—	4	97	158	81	12	—	—	15	12	15
XII Страховой сборъ съ крестьянъ	6,115	10	74,881	14	5,294	21	11,015	89	794	36	8,228	97	7,105	65	73,670	98	3,509	30	3,997	8	7,506	38
Всего	638,928	50	5,674,038	86	89,534	68 ^{1/2}	713,971	82 ^{1/2}	19,970	2 ^{1/2}	290,010	26 ^{1/2}	356,535	96	5,908,116	88 ^{3/4}	351,957	20	189,883	53	541,840	73
II.																						
Податныя недоимки разсроченныя и неподлежащія взысканію по ненаступленію срока:																						
1). По оброчной подати съ земель государственныхъ крестьянъ	19,621	32	—	—	—	—	—	—	3,950	52	—	—	200	74	—	—	15,470	6	—	—	15,470	6
2). По подушной подати:																						
а). Съ государственныхъ крестьянъ	6,393	15	—	—	—	—	—	—	799	16	—	—	—	—	—	—	5,593	99	—	—	5,593	99
б). Съ евреевъ земледѣльцевъ	959	30	—	—	—	—	—	—	166	10	—	—	—	—	—	—	793	20	—	—	793	20
3). По процентному сбору съ имѣній лицъ польскаго происхожденія	294	39	—	—	—	—	—	—	294	39	—	—	—	—	—	—	—	—	—	—	—	—
4). По выкупнымъ платежамъ:																						
а). По лостраціоннымъ актамъ, съ бывшихъ государственныхъ крестьянъ	2,211	86	—	—	—	—	—	—	274	45	—	—	—	—	—	—	1,937	41	—	—	1,937	41
б). Съ крестьянъ собственниковъ (бывшихъ помѣщичьихъ)	80,277	18	—	—	4,050	14	—	—	—	—	—	—	—	—	—	—	84,327	32	—	—	84,327	32
в). По перебору помѣщиками крестьянскихъ платежей	28,839	81 ^{1/2}	—	—	—	—	—	—	11,490	89 ^{1/2}	—	—	—	—	—	—	17,348	92	—	—	17,348	92
Итого	138,597	1 ^{1/2}	—	—	4,050	14	—	—	16,975	51 ^{1/2}	—	—	200	74	—	—	125,470	90	—	—	125,470	90

Наименованіе сборовъ.	Слѣдовало вступить.				Вновь причислено.			
	Недоимки.		Оклада.		Недоимки.		Оклада.	
	Рубл.	Коп.	Рубл.	Коп.	Рубл.	Коп.	Рубл.	Коп.
III.								
Другія разныя взысканія.								
<i>По вѣдомствамъ:</i>								
Министерства Государств. Имуществъ	195,396	18 ^{1/4}	41,656	52	3,443	70	129,106	65 ^{1/2}
Министерства Финансовъ, по департаментамъ:								
а). Государственнаго Казначейства. . .	319,443	48 ^{1/2}	34,047	54	3,601	92	56,618	88 ^{1/2}
б). Неокладныхъ сборовъ	938,168	67 ^{1/2}	758,901	98	1,232	29	4,663,781	61 ^{3/4}
в). Торговли и Мануфактуръ	54,583	39	5,144	50	4	—	355,280	27
г). По Особой Канцеляріи по кредитной части	240,279	93 ^{1/4}	20,732	19	9,466	64	—	—
Министерства Внутреннихъ Дѣлъ . . .	289,697	85	40,687	2	—	—	40,225	52
Министерства Юстиціи.	13,539	90	237	40	—	—	2,980	5
Итого . . .	2,051,109	41 ^{1/2}	901,407	15	17,748	55	5,247,992	99 ^{3/4}
IV.								
Въ семь числъ взысканія на отвѣтственности губернскаго начальства.								
<i>По вѣдомствамъ:</i>								
Министерства Государств. Имуществъ	195,396	18 ^{1/4}	41,656	52	3,443	70	129,106	65 ^{1/2}
Министерства Финансовъ, по департаментамъ:								
а). Государственнаго Казначейства. . .	312,610	75 ^{1/2}	34,047	54	3,601	92	47,596	41 ^{1/2}
б). Неокладныхъ сборовъ	206,940	40 ^{1/2}	758,244	67	594	65	4,663,781	61 ^{3/4}
в). Торговли и Мануфактуръ.	54,583	39	5,144	50	4	—	355,280	27
г). По Особой Канцеляріи по кредитной части	240,279	93 ^{1/4}	20,732	19	9,466	64	—	—
Министерства Внутреннихъ Дѣлъ . . .	1,388	35	38	16	—	—	6,669	46
Министерства Юстиціи.	313	21	197	40	—	—	2,980	5
Итого . . .	1,011,512	22 ^{1/2}	860,060	98	17,110	91	5,205,414	46 ^{3/4}

Исключено.				Взыскано.				Осталось къ 1-му января 1879 г.					
Недоимки.		Оклада.		Недоимки.		Оклада.		Недоимки.		Оклада.		Всего.	
Рубл.	Коп.	Рубл.	Коп.	Рубл.	Коп.	Рубл.	Коп.	Рубл.	Коп.	Рубл.	Коп.	Рубл.	Коп.
45,879	63 ^{1/4}	8,411	11	10,643	68	143,820	94 ^{1/2}	142,316	57	18,531	12	160,847	69
155,571	92	269	4	15,234	—	66,527	90 ^{1/2}	152,239	48 ^{1/2}	23,869	48	176,108	96 ^{1/2}
166,492	65	769,930	51	16,859	11 ^{1/2}	4,603,959	96 ^{3/4}	756,049	20	48,793	12	804,842	32
6,488	89	92	—	14,808	98	348,845	82	33,289	52	11,486	95	44,776	47
2,995	32 ^{1/4}	—	—	6,043	85	12,592	7	240,707	40	8,140	12	248,847	52
257,479	20	29	54	11,611	67	74,316	60	20,606	98	6,566	40	27,173	38
13,220	39	46	50	144	28	3,091	71	175	23	79	24	254	47
648,128	1/2	778,778	70	75,345	57 ^{1/2}	5,253,155	1 ^{3/4}	1,345,384	38 ^{1/2}	117,466	43	1,462,850	81 ^{1/2}
45,879	63 ^{1/4}	8,411	11	10,643	68	143,820	94 ^{1/2}	142,316	57	18,531	12	160,847	69
153,056	51	269	4	15,234	—	66,527	90 ^{1/2}	147,922	16 ^{1/2}	14,847	1	162,769	17 ^{1/2}
51,153	90	769,930	51	14,485	87 ^{1/2}	4,603,959	96 ^{3/4}	141,895	28	48,135	81	190,031	9
6,488	89	92	—	14,808	98	348,845	82	33,289	52	11,486	95	44,776	47
2,995	32 ^{1/4}	—	—	6,043	85	12,592	7	240,707	40	8,140	12	248,847	52
92	4	1	24	20	38	6,680	13	1,275	93	26	25	1,302	18
60	98	46	50	77	—	3,091	71	175	23	39	24	214	47
259,727	27 ^{1/2}	778,750	40	61,313	76 ^{1/2}	5,185,518	54 ^{3/4}	707,582	9 ^{1/2}	101,206	50	808,788	59 ^{1/2}

О РАСПРЕДЕЛЕНІИ
НЕДОИМОКЪ
ПО ГОРОДАМЪ И УѢЗДАМЪ.

Кіевской губерніи за 1878 годъ.

О РАСПРЕДЕЛЕНИИ НЕДОИМОКЪ ПО ГОРОДАМЪ И УѢЗДАМЪ.

Кіевской губернии за 1878 годъ.

Города и уѣзды.	По оброчнымъ податямъ.		По подушной подати.		По податямъ другихъ наименованій.		По общественнымъ сборамъ.		По сбору на продовольствіе.		По земскимъ сборамъ.		По выкупнымъ платежамъ.		По налогу съ недвижимыхъ имуществъ.		По разсрочкѣ недоимокъ.		По разнымъ взысканіямъ.		Всего.	
	Руб.	Коп.	Руб.	Коп.	Руб.	Коп.	Руб.	Коп.	Руб.	Коп.	Руб.	Коп.	Руб.	Коп.	Руб.	Коп.	Руб.	Коп.	Руб.	Коп.	Руб.	Коп.
Городъ Кіевъ	—	—	25,111	78	31	55	—	—	—	—	1,007	93	—	—	4,628	44	—	—	8,200	71	38,980	41
Уѣздъ Кіевскій	734	89	1,533	86	7,110	79	—	—	—	—	3,669	33	27,912	91	—	—	2,101	13	175,291	31	218,354	22
Городъ Радомысль	—	—	2,405	92	—	—	—	—	—	—	231	10	—	—	879	32	—	—	4	50	3,520	84
Уѣздъ Радомысльскій	10,154	52	14,923	85	55,905	49	—	—	—	—	38,136	68	73,485	86	337	46	85,688	94	49,272	46	327,905	26
Городъ Каневъ	—	—	—	—	—	—	—	—	—	—	—	—	—	—	—	—	—	—	665	11	665	11
Уѣздъ Каневскій	—	—	3,407	68	3,793	8	—	—	—	—	3,022	59	2,329	22	1,561	43	5,054	93	30,704	68	49,873	61
Городъ Черкасы	—	—	—	—	—	—	—	—	—	—	—	—	—	—	1,446	53	—	—	1,310	5	2,756	58
Уѣздъ Черкасскій	6,614	87	27,666	98	13,157	88	—	—	—	15	4,785	49	21,694	13	411	64	—	—	46,925	40 ¹ / ₂	121,256	54 ¹ / ₂
Городъ Чигиринъ	—	—	—	—	—	—	—	—	—	—	2	72	—	—	—	—	—	—	262	17	264	89
Уѣздъ Чигиринскій	2,437	14	15,081	45	991	26	—	—	—	—	294	55	22,929	56	139	25	—	—	26,520	24	68,393	45
Городъ Васильковъ	—	—	2,939	20	—	—	—	—	—	—	35	56	—	—	471	56	—	—	1,397	13	4,843	45
Уѣздъ Васильковскій	1,683	8	5,122	29	2,655	87	—	—	—	—	1,453	54	14,903	21	3,180	31	23,794	66	60,019	54	112,812	50
Городъ Тараща	—	—	563	44	—	—	—	—	—	—	73	82	—	—	801	52	—	—	2,086	27	3,525	5
Уѣздъ Таращанскій	—	—	737	64	10,800	8	—	—	—	—	2,830	20	2,059	84	409	54	1,874	34	70,173	7	88,884	71
Городъ Сквиръ	—	—	—	—	—	—	—	—	—	—	—	—	—	—	406	37	—	—	223	54	629	91
Уѣздъ Сквирскій	—	—	—	—	489	78	—	—	—	—	824	68	3,657	54	227	—	6,718	47	45,196	72	57,114	19
Городъ Липовець	—	—	—	—	—	—	—	—	—	—	—	—	—	—	—	—	—	—	188	10	188	10
Уѣздъ Липовецкій	—	—	8,867	14	6,269	24	—	—	—	—	2,223	71	1,274	18	192	19	—	—	38,756	23	57,582	69
Городъ Звенигородка	—	—	952	73	—	—	—	—	—	—	—	—	—	—	745	57	—	—	3,420	16	5,118	46
Уѣздъ Звенигородскій	729	23	1,520	23	4,717	47	—	—	12	—	1,929	42	6,087	25	1,381	35	—	—	65,597	90	81,974	85
Городъ Умань	—	—	—	—	—	—	—	—	—	—	—	—	—	—	357	23 ³ / ₄	—	—	209	45	566	73 ³ / ₄
Уѣздъ Уманскій	29	43	7,561	34	210	3	—	—	—	—	1,861	68 ¹ / ₄	78	46	—	—	—	—	36,906	69	46,647	63 ¹ / ₄
Городъ Бердичевъ	—	—	49	86	—	—	—	—	—	—	1,237	88	—	—	3,751	45	—	—	59,255	25	64,294	44
Уѣздъ Бердичевскій	1,211	63	10,388	26	7,883	10	—	—	—	—	2,150	72	11,872	45	—	9	238	43	86,201	91	119,946	59
Итого	23,594	79	128,833	65	114,015	62	—	—	12	15	65,771	60¹/₄	188,284	61	21,328	30³/₄	125,470	90	808,788	59¹/₂	1,476,100	22¹/₂

О ЧИСЛѢ И РОДѢ
ПРЕСТУПЛЕНІЙ

въ Кіевской губерніи за 1878 годъ.

О ЧИСЛѢ И РОДѢ ПРЕСТУПЛЕНІЙ

въ Кіевской губерніи за 1878 годъ.

Вѣдомость № 5.

Родъ преступленій.	Число преступленій.	В ъ т о ъ ч и с л ѣ:														В о з р а с т ѣ п р е с т у п н и к о в ѣ.															
		Число осужденныхъ.		Дворянъ помѣстныхъ.		Дворянъ личнхъ.		Почетныхъ гражданъ и купцовъ.		Мѣщанъ.	Крестьянъ.		Военнаго словія.		Другихъ словій.		Ниже 17 лѣтъ.	Отъ 17 до 20 лѣтъ.		Отъ 21 до 30 лѣтъ.		Отъ 31 до 40 лѣтъ.		Отъ 41 до 50 лѣтъ.		Отъ 51 до 60 лѣтъ.		Свыше 60 лѣтъ.			
																														м.	ж.
		м.	ж.	м.	ж.	м.	ж.	м.	ж.	м.	ж.	м.	ж.	м.	ж.	м.	ж.	м.	ж.	м.	ж.	м.	ж.	м.	ж.	м.	ж.	м.	ж.	м.	ж.
1. Противъ вѣры и ограждающихъ оную постановленій	126	8	2	—	—	—	—	—	—	3	1	2	1	1	—	2	—	—	—	—	—	3	1	5	1	—	—	—	—	—	—
2. Противъ порядка управленія.	718	152	32	4	—	6	2	2	—	31	1	58	26	17	1	34	2	—	—	4	4	63	16	65	9	15	3	5	—	—	—
3. По службѣ государственной и общественной.	637	236	—	2	—	4	—	1	—	8	—	193	—	26	—	2	—	—	—	10	—	120	—	86	—	10	—	9	—	1	—
4. Противъ постановленій о повинностяхъ государственныхъ и земскихъ	16	1	—	—	—	—	—	—	—	—	—	—	—	—	—	—	—	—	—	1	—	—	—	—	—	—	—	—	—	—	—
5. Противъ имущества и доходовъ казны.	392	68	5	1	—	1	—	2	1	3	—	33	4	4	—	24	—	—	—	1	1	28	2	22	1	12	1	4	—	1	—
6. Противъ общественнаго благоустройства и благочинія	454	84	17	2	1	3	1	—	—	15	2	11	2	8	—	45	11	1	—	7	2	33	9	28	5	9	1	5	—	1	—
7. Противъ законовъ о состояніи	38	10	1	—	—	—	—	—	—	1	—	4	1	4	—	1	—	—	—	1	—	4	1	3	—	1	—	1	—	—	—
8. Противъ жизни, здравія, свободы и чести частныхъ лицъ	1033	148	38	1	—	4	2	1	—	12	2	109	29	16	2	5	3	1	—	13	8	42	14	41	10	21	5	19	1	11	—
9. Противъ правъ семейственныхъ	169	10	3	—	—	1	—	—	—	2	—	3	—	4	3	—	—	—	—	—	—	4	1	3	1	2	1	1	—	—	—
10. Противъ собственности частныхъ лицъ.	3112	1021	109	10	5	22	8	2	—	40	19	633	22	101	18	113	37	6	1	99	20	283	31	261	29	178	19	121	7	73	2
В с е г о	6695	1738	207	20	6	41	13	8	—	115	25	1047	85	181	24	226	53	8	1	136	35	580	75	514	56	248	30	165	8	87	2

Во всѣхъ тюремныхъ помѣщеніяхъ губерніи отъ предыдущаго года оставалось арестантовъ 2,791 м. и 210 ж. п., въ теченіе отчетнаго года поступило 17,979 м. и 2,142 ж. п., выбыло 18,147 м. и 2,155 ж. п., и затѣмъ къ 1-му января 1879 года осталось 2,623 м. и 197 ж. п., или 2,820 обоюго пола человѣкъ.

Run	Temp	Pressure	Flow	Time	Weight	Volume	Density	Notes
1	150	100	10	10	1.0	1.0	1.0	
2	150	100	10	10	1.0	1.0	1.0	
3	150	100	10	10	1.0	1.0	1.0	
4	150	100	10	10	1.0	1.0	1.0	
5	150	100	10	10	1.0	1.0	1.0	
6	150	100	10	10	1.0	1.0	1.0	
7	150	100	10	10	1.0	1.0	1.0	
8	150	100	10	10	1.0	1.0	1.0	
9	150	100	10	10	1.0	1.0	1.0	
10	150	100	10	10	1.0	1.0	1.0	
11	150	100	10	10	1.0	1.0	1.0	
12	150	100	10	10	1.0	1.0	1.0	
13	150	100	10	10	1.0	1.0	1.0	
14	150	100	10	10	1.0	1.0	1.0	
15	150	100	10	10	1.0	1.0	1.0	
16	150	100	10	10	1.0	1.0	1.0	
17	150	100	10	10	1.0	1.0	1.0	
18	150	100	10	10	1.0	1.0	1.0	
19	150	100	10	10	1.0	1.0	1.0	
20	150	100	10	10	1.0	1.0	1.0	
21	150	100	10	10	1.0	1.0	1.0	
22	150	100	10	10	1.0	1.0	1.0	
23	150	100	10	10	1.0	1.0	1.0	
24	150	100	10	10	1.0	1.0	1.0	
25	150	100	10	10	1.0	1.0	1.0	
26	150	100	10	10	1.0	1.0	1.0	
27	150	100	10	10	1.0	1.0	1.0	
28	150	100	10	10	1.0	1.0	1.0	
29	150	100	10	10	1.0	1.0	1.0	
30	150	100	10	10	1.0	1.0	1.0	
31	150	100	10	10	1.0	1.0	1.0	
32	150	100	10	10	1.0	1.0	1.0	
33	150	100	10	10	1.0	1.0	1.0	
34	150	100	10	10	1.0	1.0	1.0	
35	150	100	10	10	1.0	1.0	1.0	
36	150	100	10	10	1.0	1.0	1.0	
37	150	100	10	10	1.0	1.0	1.0	
38	150	100	10	10	1.0	1.0	1.0	
39	150	100	10	10	1.0	1.0	1.0	
40	150	100	10	10	1.0	1.0	1.0	
41	150	100	10	10	1.0	1.0	1.0	
42	150	100	10	10	1.0	1.0	1.0	
43	150	100	10	10	1.0	1.0	1.0	
44	150	100	10	10	1.0	1.0	1.0	
45	150	100	10	10	1.0	1.0	1.0	
46	150	100	10	10	1.0	1.0	1.0	
47	150	100	10	10	1.0	1.0	1.0	
48	150	100	10	10	1.0	1.0	1.0	
49	150	100	10	10	1.0	1.0	1.0	
50	150	100	10	10	1.0	1.0	1.0	

The data presented in this table were obtained from a series of experiments conducted under the following conditions:

 Temperature: 150°C

 Pressure: 100 atm

 Flow rate: 10 g/hr

 Time: 10 min

 The results show that the density of the polymer increases with increasing time, indicating a higher degree of crystallinity.

О ПОЖАРАХЪ

въ Кіевской губерніи за 1878 годъ.

О ПОЖАРАХЪ

въ Кіевской губерніи за 1878 годъ.

Вѣдомость № 6.

Города и уѣзды.	Въ зимніе мѣсяцы.			Въ весенніе мѣсяцы.			Въ лѣтніе мѣсяцы.			Въ осенніе мѣсяцы.			Всего въ году.			Причина пожаровъ.					
	Число пожаровъ.	Число погорѣвшихъ дворовъ.	Сумма убытковъ (въ рубляхъ).	Число пожаровъ.	Число погорѣвшихъ дворовъ.	Сумма убытковъ (въ рубляхъ).	Число пожаровъ.	Число погорѣвшихъ дворовъ.	Сумма убытковъ (въ рубляхъ).	Число пожаровъ.	Число погорѣвшихъ дворовъ.	Сумма убытковъ (въ рубляхъ).	Число пожаровъ.	Число погорѣвшихъ дворовъ.	Сумма убытковъ (въ рубляхъ).	Отъ молніи.	Отъ дурнаго устройства печей и трубъ.	Отъ неосторожности.	Отъ поджога.	Отъ другихъ причинъ.	
Городъ Кіевъ	10	7	16,115	4	5	20,170	14	17	132,790	10	9	20,160	38	38	189,235	1	15	7	1	14	
Уѣздъ Кіевскій	16	18	18,411	25	37	45,490	40	159	129,462	38	65	236,129	119	279	429,492	8	14	7	24	66	
Городъ Радомысль	1	1	170	2	2	900	—	—	—	—	—	—	3	3	1,070	—	—	1	2	—	
Уѣздъ Радомысльскій	18	25	3,221	23	25	5,355	19	64	21,147	18	115	27,854	78	229	57,577	2	8	25	33	10	
Городъ Каневъ	2	6	2,501	—	—	—	3	3	660	—	—	—	5	9	3,161	—	—	3	1	1	
Уѣздъ Каневскій	11	14	406,725	41	96	21,108	39	104	29,589	48	130	35,024	139	344	492,417	3	13	11	34	78	
Городъ Черкасы	2	2	1,400	1	1	200	—	—	—	2	3	400	5	6	2,000	—	3	2	—	—	
Уѣздъ Черкасскій	60	62	196,732	28	40	6,520	34	80	24,217	53	63	223,537	175	245	451,006	2	32	66	33	42	
Городъ Чигиринъ	3	3	60	1	1	10	2	2	35	1	1	35	7	7	140	—	2	1	1	3	
Уѣздъ Чигиринскій	6	11	3,836	19	25	22,492	31	41	22,129	42	50	9,400	98	127	57,857	3	13	24	24	34	
Городъ Васильковъ	2	2	122	3	3	169	—	—	—	6	6	3,460	11	11	3,751	—	1	—	3	7	
Уѣздъ Васильковскій	4	8	912	39	55	52,327	31	48	10,900	59	92	43,395	133	203	107,534	1	18	20	25	69	
Городъ Тараща	1	1	8,000	—	—	—	3	3	690	3	3	850	7	7	9,540	—	—	2	5	—	
Уѣздъ Таращанскій	7	7	3,620	23	32	21,520	27	42	8,880	19	78	10,480	76	159	44,500	5	3	8	12	48	
Городъ Сквиря	5	5	3,585	3	3	1,300	3	3	1,110	4	4	390	15	15	6,385	—	—	—	2	13	
Уѣздъ Сквирскій	8	9	17,445	15	35	7,614	33	129	18,989	19	75	31,446	75	248	75,494	6	8	12	9	40	
Городъ Липовець	—	—	—	2	2	350	—	—	—	—	—	—	2	2	350	—	—	2	—	—	
Уѣздъ Липовецкій	4	14	4,280	11	16	2,812	22	34	13,063	17	40	7,801	54	104	27,956	3	4	3	13	31	
Городъ Звенигородка	2	2	1,800	—	—	—	11	20	3,425	4	4	1,800	17	26	7,025	—	2	—	8	7	
Уѣздъ Звенигородскій	6	11	15,830	12	14	12,441	17	18	5,430	42	56	27,901	77	99	61,602	1	17	12	23	24	
Городъ Умань	3	3	520	—	—	—	—	—	—	3	4	14,500	6	7	15,020	—	3	2	1	—	
Уѣздъ Уманскій	16	19	7,162	22	32	4,144	34	43	12,495	27	45	7,565	99	139	31,366	3	10	8	4	74	
Городъ Бердичевъ	2	2	541	5	8	3,875	1	1	3,550	7	8	2,080	15	19	10,046	—	1	5	2	7	
Уѣздъ Бердичевскій	12	13	3,881	14	16	4,856	21	53	20,370	28	36	39,596	75	118	68,703	4	27	7	4	33	
Итого {	въ городахъ	33	34	31,814	21	25	26,974	37	49	142,260	40	42	43,675	131	150	247,723	1	27	25	26	52
	въ уѣздахъ	168	211	682,055	272	423	206,680	348	815	316,671	410	845	700,128	1,198	2,294	1,905,534	41	167	203	233	549
Всего въ губерніи	201	245	716,869	293	448	233,654	385	864	458,931	450	837	743,803	1,329	2,444	2,153,257	42	194	228	264	601	

О НАСИЛЬСТВЕННЫХЪ
И
СЛУЧАЙНЫХЪ СМЕРТЯХЪ

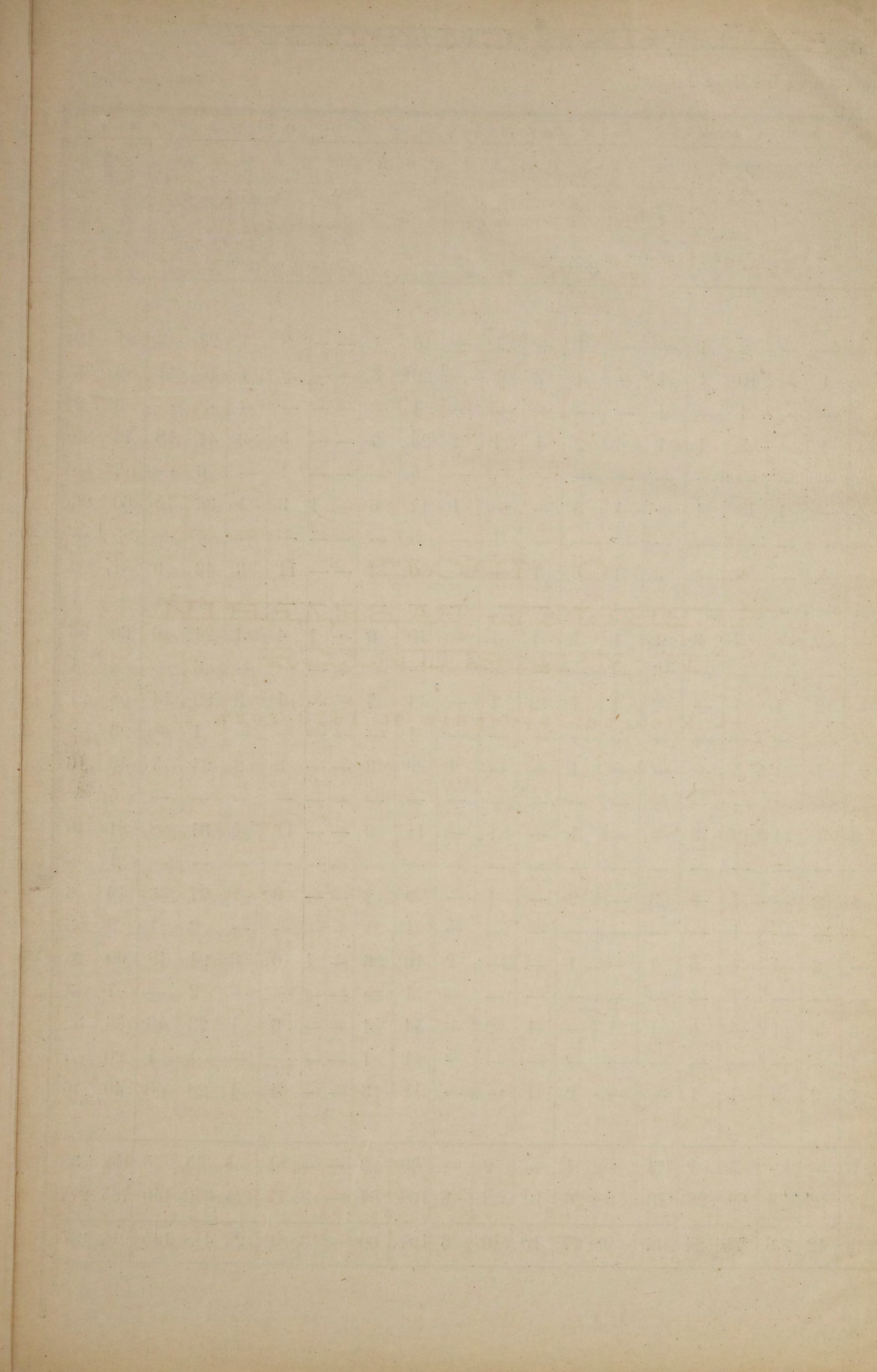
въ Кіевской губерніи за 1878 годъ.

О НАСИЛЬСТВЕННЫХЪ И СЛУЧАЙНЫХЪ СМЕРТЯХЪ

въ Киевской губерніи за 1878 годъ.

Вѣдомость № 7.

Города и уѣзды.	Число случаевъ смертоубійства.			Лица умершія насильственнымъ и случайнымъ образомъ.														Всего умерло отъ насилія и случайности.																								
	Дѣтубійство новорожденныхъ.	Смертоубійство.	Итого.	Жертвы смертоубійства.						Самоубійцы.	Скоропостижно умершія.						Найденныя мертвыя тѣла.		Жертвы случайной смерти.																							
				Дѣтубійство новорожденныхъ.		Смертоубійство.		Итого.			М.	Ж.	М.	Ж.	М.	Ж.			М.	Ж.	М.	Ж.	М.	Ж.	М.	Ж.	М.	Ж.	М.	Ж.												
				М.	Ж.	М.	Ж.	М.	Ж.																						М.	Ж.	М.	Ж.	М.	Ж.	М.	Ж.	М.	Ж.	М.	Ж.
Городъ Кіевъ	5	5	10	4	1	4	2	8	3	11	3	10	—	7	4	15	5	32	7	1	—	—	2	1	—	—	1	—	1	—	16	1	—	—	3	1	23	3	81	19		
Уѣздъ Кіевскій	3	7	10	1	2	3	4	4	6	5	3	13	12	7	—	6	1	26	5	—	1	—	10	1	1	—	4	3	1	—	20	6	—	—	9	1	46	11	86	33		
Городъ Радомысль	—	1	1	—	—	1	—	1	—	—	—	2	1	—	1	—	2	—	—	—	—	1	—	1	—	—	—	—	—	1	—	—	—	3	—	6	2					
Уѣздъ Радомысльскій	1	3	4	1	—	3	3	4	3	5	2	13	4	1	—	8	3	22	4	—	1	—	8	1	1	4	2	1	1	2	23	7	—	—	5	3	41	18	76	30		
Городъ Каневъ	—	—	—	—	—	—	—	—	—	—	—	1	—	—	—	—	1	—	—	—	—	—	—	—	—	—	—	—	5	—	—	—	1	—	6	—	7	—				
Уѣздъ Каневскій	2	2	4	1	1	1	2	2	3	4	—	2	2	1	—	11	2	14	4	1	—	1	11	4	—	1	5	—	—	1	17	6	—	1	3	1	36	15	60	23		
Городъ Черкасы	—	—	—	—	—	—	—	—	—	—	—	—	—	—	—	1	—	1	—	—	—	—	—	—	—	—	—	—	1	—	3	—	—	—	4	—	5	—				
Уѣздъ Черкасскій	6	3	9	4	2	3	—	7	2	4	—	16	5	3	—	6	1	25	2	3	—	—	3	—	3	1	6	1	—	—	20	4	—	—	11	3	43	9	81	20		
Городъ Чигиринъ	—	—	—	—	—	—	—	—	—	—	—	—	—	—	—	—	—	—	—	—	—	—	—	—	—	—	—	—	—	—	—	—	—	—	—	—	—	1				
Уѣздъ Чигиринскій	8	2	10	2	6	1	1	3	7	4	1	20	7	7	2	2	3	29	—	—	—	—	7	3	1	1	1	1	1	—	10	6	—	1	4	4	24	16	60	36		
Городъ Васильковъ	—	—	—	—	—	—	—	—	—	—	—	2	—	—	—	3	1	5	—	—	—	—	—	—	3	—	—	—	—	—	—	—	—	—	3	—	8	1				
Уѣздъ Васильковскій	5	7	12	3	2	6	1	9	3	3	—	20	4	—	—	4	—	24	—	—	2	1	1	—	2	1	1	2	1	—	14	7	—	1	3	22	14	58	21			
Городъ Тараща	1	—	1	1	—	—	—	1	—	—	—	1	1	—	—	—	—	1	—	—	—	—	—	—	—	—	—	—	—	1	—	—	—	—	1	—	3	2				
Уѣздъ Таращанскій	3	6	9	1	3	7	—	8	3	3	—	11	5	—	1	2	—	13	1	—	1	1	5	—	—	—	1	—	—	1	9	3	—	—	8	2	24	7	49	16		
Городъ Сквиря	—	—	—	—	—	—	—	—	—	—	—	4	—	—	—	—	—	4	—	—	—	—	—	—	—	—	—	—	—	—	—	—	—	—	—	—	5	—				
Уѣздъ Сквирскій	4	2	6	2	2	1	1	3	3	5	1	25	4	5	—	1	—	31	5	3	1	1	12	3	—	—	1	—	1	—	11	3	—	—	11	1	37	8	81	19		
Городъ Липовець	—	—	—	—	—	—	—	—	—	—	—	—	—	—	—	—	—	—	—	—	—	—	—	—	—	—	—	—	—	—	—	—	—	—	—	—	1	—				
Уѣздъ Липовецкій	—	—	—	—	—	—	—	—	—	—	—	4	—	6	2	—	—	10	1	16	2	—	2	—	1	—	3	—	2	—	1	—	9	2	—	—	9	1	27	3	49	6
Городъ Звенигородка	—	1	1	—	—	1	—	1	—	—	—	—	—	—	—	1	1	6	—	—	—	—	1	—	—	—	—	—	—	—	1	1	—	—	—	—	2	1	9	3		
Уѣздъ Звенигородскій	6	10	16	6	—	7	3	13	3	5	1	16	2	—	—	1	16	2	—	2	1	4	5	1	—	1	—	—	2	10	6	—	1	6	3	24	18	60	25			
Городъ Умань	1	2	3	—	1	1	1	1	2	—	—	3	1	—	—	—	—	3	1	—	—	—	1	—	—	—	—	—	—	1	—	—	—	—	—	2	—	7	3			
Уѣздъ Уманскій	6	2	8	6	—	2	—	8	—	11	5	10	8	1	—	3	3	14	—	3	—	1	—	5	1	1	—	1	2	—	14	4	—	—	6	1	23	13	56	32		
Городъ Бердичевъ	7	1	8	4	3	1	—	5	3	—	—	4	2	1	—	2	—	7	7	1	—	—	—	—	—	—	—	—	—	1	1	—	—	—	—	1	1	20	7			
Уѣздъ Бердичевскій	—	1	1	—	—	1	—	1	—	5	—	7	4	—	—	7	3	14	3	1	2	2	7	1	—	—	2	1	—	—	11	3	—	—	4	1	26	8	49	16		
Итого {	въ городахъ	14	10	24	9	5	8	3	17	8	13	4	27	5	9	6	26	7	62	18	15	3	—	—	5	1	4	—	1	—	2	—	29	3	—	—	4	1	45	5	152	38
	въ уѣздахъ	44	45	89	27	18	35	15	62	33	58	13	159	59	25	3	60	18	244	80	28	11	12	8	69	23	13	9	26	10	8	6	168	57	—	3	77	24	373	140	765	277
Всего въ губерніи		58	55	113	36	23	43	18	79	41	71	17	186	64	34	9	86	25	306	98	43	14	12	8	74	24	17	9	27	10	10	6	197	60	—	3	81	25	418	145	917	315



О ЧИСЛѢ
УЧЕБНЫХЪ ЗАВЕДЕНІЙ
И УЧИВШИХСЯ

въ Кіевской губерніи за 1878 годъ.

О ЧИСЛѢ УЧЕБНЫХЪ ЗАВЕДЕНІЙ И УЧИВШИХСЯ

въ Кіевской губерніи за 1878 годъ.

Вѣдомость № 8.

Названіе учебныхъ заведеній.	ВЪ ГУБЕРНСКОМЪ ГОРОДѢ.		ВЪ УѢЗДНЫХЪ ГОРОДАХЪ.		ВЪ УѢЗДАХЪ.		ВСЕГО ВЪ ГУБЕРНІИ.																	
	Число учебныхъ заведеній.	Число учившихся.		Число учебныхъ заведеній.	Число учившихся.		Число учебныхъ заведеній.	Число учившихся.		Число учебныхъ заведеній.	Число учившихся.													
		м.	ж.		м.	ж.		м.	ж.		м.	ж.	об. п.											
Императорскій университетъ св. Владиміра	1	793	—	—	—	—	—	—	—	1	793	—	793											
Вышіе женскіе курсы	1	—	321	—	—	—	—	—	—	1	—	321	321											
Коллегія Павла Галагана	1	50	—	—	—	—	—	—	—	1	50	—	50											
Гимназіи: { мужскія	3	1,716	—	—	—	—	—	—	—	3	1,716	—	1,716											
{ женскія	3	—	1,508	—	—	—	—	—	—	3	—	1,508	1,508											
Прогимназіи: { мужскія: { шестиклассная	1	315	—	—	—	—	—	—	—	1	315	—	315											
{ женскія: { четырехклассная	—	—	—	—	—	—	1	149	—	1	149	—	149											
{ женскія	—	—	—	—	—	—	2	—	161	2	—	161	161											
Реальныя училища	1	246	—	—	—	—	1	510	—	2	756	—	756											
Институтъ благородныхъ дѣвиць	1	—	230	—	—	—	—	—	—	1	—	230	230											
Училище дѣвиць духовнаго вѣдомства	1	—	305	—	—	—	—	—	—	1	—	305	305											
Училище при евангелическо-лютеранской церкви	1	112	39	—	—	—	—	—	—	1	112	39	151											
Учительская семинарія	—	—	—	—	—	—	1	155	—	1	155	—	155											
Городскія двухклассныя училища: { мужскія	—	—	—	11	1,307	—	—	—	—	11	1,307	—	1,307											
{ женскія	—	—	—	11	—	780	—	—	—	11	—	780	780											
Начальныя училища: { приходскія: { мужскія	22	804	440	—	—	—	—	—	—	22	804	—	804											
														{ женскія	—	440	440							
														сельскія: { одноклассныя				98	3,378	434	98	3,378	434	3,812
																		{ двухклассныя	12	259	53	12	259	53
церковно-приходскія	3	147	49	—	—	—	1263	32,909	5,300	1266	33,056	5,349	38,405											
казенныя еврейскія	—	—	—	2	270	—	—	—	—	2	270	—	270											
Духовная академія	1	123	—	—	—	—	—	—	—	1	123	—	123											
Духовная семинарія	1	339	—	—	—	—	—	—	—	1	339	—	339											
Духовныя училища	2	395	—	2	318	—	1	149	—	5	862	—	862											
Владимірская военная гимназія	1	523	—	—	—	—	—	—	—	1	523	—	523											
Пѣхотное юнкерское училище	1	289	—	—	—	—	—	—	—	1	289	—	289											
Училище земледѣлія и садоводства	—	—	—	1	133	—	—	—	—	1	133	—	133											
Землемѣро таксаторскіе классы (при кіевской 2-й мужской гимназіи)	1	38	—	—	—	—	—	—	—	1	38	—	38											
Фельдшерскія школы	2	356	—	—	—	—	—	—	—	2	356	—	356											
Повивальный институтъ (при университетѣ)	1	—	152	—	—	—	—	—	—	1	—	152	152											
Ремесленное училище	1	131	—	—	—	—	—	—	—	1	131	—	131											
Итого	50	6,377	3,044	27	2,028	780	1379	37,509	5,948	1456	45,914	9,772	55,686											

