



Главное Управление Землеустройства и Земледѣлія.

ДЕПАРТАМЕНТЪ ЗЕМЛЕДѢЛІЯ.

КРЕСТЬЯНСКОЕ ХОЗЯЙСТВО ВЪ РОССІИ

У 200 9

ИЗВЛЕЧЕНІЕ

ИЗЪ ОПИСАНІЙ ХОЗЯЙСТВЪ, УДОСТОЕННЫХЪ ПРЕМІЙ

ВЪ ПАМЯТЬ

ТРЕХСОТЛѢТІЯ ЦАРСТВОВАНІЯ

ДОМА РОМАНОВЫХЪ.

[Т. 2. Вып. 6]

Нижне-Волжскія губерніи.

*Астраханская, Оренбургская, Самарская,
Саратовская, Ставропольская.*

Составилъ Старшій Специалистъ по сельско-хозяйственной части

П. В. ХАЛЮТИНЪ.



ПЕТРОГРАДЪ.

1915.

A5L

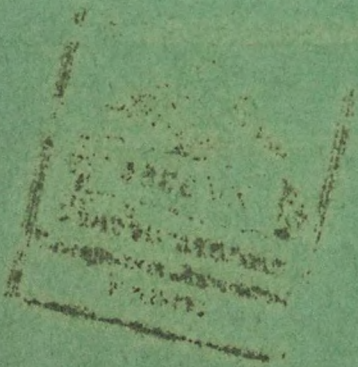
Главно

КР

Извлечен
въ память

Астрахан

Со



Главное Управление Землеустройства и Земледѣлія.

ДЕПАРТАМЕНТЪ ЗЕМЛЕДѢЛІЯ.

У 200/9

КРЕСТЬЯНСКОЕ ХОЗЯЙСТВО ВЪ РОССІИ.

Извлеченіе изъ описаній хозяйствъ, удостоенныхъ премій
въ память трехсотлѣтія Царствованія ДОМА РОМАНОВЫХЪ,

[Т. 2. Вып 6]

НИЖНЕ-ВОЛЖСКІЯ ГУБЕРНІИ.

Астраханская, Оренбургская, Самарская, Саратовская,
Ставропольская.

Составилъ Старшій Специалистъ по сельско-хозяйственной части

П. В. ХАЛЮТИНЪ



ПЕТРОГРАДЪ.

Типографія Акц. Общ. Тип. Дѣла, 7-я рота, 26.

1915.

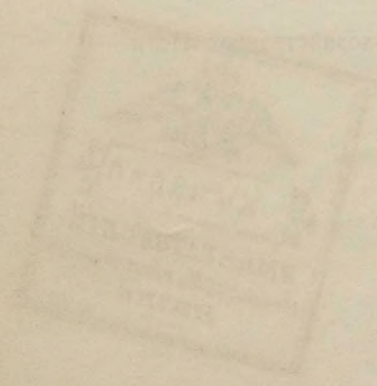
Главное Управление Землеустройства и Земледелия
Вопросы земледелия

КРЕСТЬЯНСКОЕ ХОЗЯЙСТВО ВЪ РОССІИ.

Издание 1882 года. Издатель: Главное Управление Землеустройства и Земледелия. Москва.

ИЗДАТЕЛЬСТВО

Астраханская, Оренбургская, Самарская, Саратовская,
Симбирская, Тамбовская, Тверская, Ярославская



И. П. КАШИРИН

ИЗДАТЕЛЬ

Въ о
согласно
того же
дено пре
Изъ
стоена пр
которыхъ
и 162 хо
Изъ
были кре
(196 хозя
(49 хозяй
арендова
были ост
которыя
одно въ
Прие
производи
этотъ пре
хозяйства
Согла
чить мел
граждени
премирую
мыхъ зем
Премі
суммахъ :

ВВЕДЕНІЕ.

Въ ознаменованіе трехсотлѣтія Царствованія Дома Романовыхъ согласно ВЫСОЧАЙШЕМУ Указу отъ 21 февраля 1913 года осенью того же года впервые по всей Россійской Имперіи было произведено премированіе образцовыхъ крестьянскихъ хозяйствъ.

Изъ 1.382 хозяйствъ, представленныхъ къ премированію, удостоена премій одна четвертая часть, а именно 306 хозяйствъ, изъ которыхъ 144 хозяйства получили первую премію въ 300 рублей и 162 хозяйства вторую въ 200 рублей.

Изъ числа лицъ, получившихъ преміи въ Европейской Россіи, были крестьяне, ведущіе свое хозяйство на надѣльной землѣ (196 хозяйствъ), на землѣ, приобрѣтенной у Крестьянскаго Банка (49 хозяйствъ), и у частныхъ лицъ (3 хозяйства), а также на арендованныхъ у казны оброчныхъ статьяхъ (5 хозяйствъ). Не были оставлены безъ награжденія и тѣ выдающіяся хозяйства, которыя велись женщинами; такихъ хозяйствъ награждено два — одно въ Архангельской и другое въ Пензенской губерніи.

Присужденіе Романовскихъ премій отнынѣ предполагается производить черезъ каждые два года, увеличивая отпускаемую на этотъ предметъ сумму, дабы вознаграждать за образцовое веденіе хозяйства по возможности всѣхъ достойныхъ владѣльцевъ.

Согласно установленнымъ правиламъ премію могутъ получить мелкія хозяйства, главный доходъ коихъ составляетъ вознагражденіе за трудъ владѣльца и членовъ его семьи, при чемъ премируются также и мелкія хозяйства, ведущіяся на арендуемыхъ земляхъ.

Преміи выдаются при особыхъ дипломахъ въ слѣдующихъ суммахъ:

а) за образцовую постановку всего хозяйства или за коренныя улучшения въ хозяйствѣ, какъ-то: осушеніе болотъ, орошеніе, укрѣпленіе песковъ и овраговъ, лѣсоразведеніе въ безлѣсныхъ мѣстностяхъ и проч., въ размѣрѣ 300, 200 и 100 рублей;

б) за образцовую постановку отдѣльныхъ отраслей — 150, 100 и 50 рублей

и в) за веденіе сельско-хозяйственныхъ записей или счетоводства — 100, 75 и 50 рублей.

Выдача премій высшаго размѣра за образцовую постановку всего хозяйства (300 рублей) или отдѣльныхъ отраслей (150 рублей) допускается лишь при томъ условіи, если въ хозяйствѣ ведутся сельско-хозяйственныя записи или счетоводство, въ первомъ случаѣ для всего хозяйства и во второмъ для премируемой отрасли.

Преміи выдаются либо наличными деньгами, либо предметами сельско-хозяйственного обихода, по выбору и желанію владѣльца премированнаго хозяйства.

Премирование производится въ одной и той же мѣстности одинъ разъ въ трехлѣтіе, съ какою цѣлью губерніи и области Имперіи распредѣляются на три района.

Въ этой книгѣ, составляющей часть изданія Департамента Земледѣлія „Крестьянское хозяйство въ Россіи“, содержатся описанія нѣкоторыхъ премированныхъ въ 1913 году хозяйствъ въ нѣсколькихъ сосѣднихъ губерніяхъ. Описанія эти могутъ облегчить знакомство съ осуществленными въ данной мѣстности улучшениями и пояснить пользу различныхъ нововведеній, повышающихъ доходность мелкаго хозяйства.

Крест
ровъ По

Крест
Кузьмин

хозяйства
Астраханс

Хозяй
сятины, са
(сѣнокоса)
лей въ раз

Хозяй
дѣльца и
поденныхъ
шеніе, сбор
жена его
внучка — 17
на родствен
ственного п
лочныхъ ко

Мертвы
съ полнымт

Астраханская губернія.

ПЕРЕЧЕНЬ ЛИЦЪ, ПОЛУЧИВШИХЪ ПРЕМИИ:

Премія въ 300 рублей.

Крестьянинъ Енотаевского уѣзда, села Харабалей, Трофимъ Прохоровъ Поповъ.

Премія въ 200 рублей.

Крестьянинъ Черноярскаго уѣзда, села Старицы, Николай Ивановъ Кузьминъ.

О П И С А Н І Е

хозяйства крестьянина села Харабалей, Енотаевского уѣзда, Астраханской губерніи, Трофима Прохорова Попова. (Премія — 300 рублей).

Хозяйство Попова состоитъ изъ степного отруба, площадью 42 десятины, сада съ плантаціей, площадью 12 десятинъ и долей займища (сѣнокоса) и пастбища въ общемъ владѣніи съ крестьянами с. Харабалей въ размѣрѣ двухъ душевыхъ паевъ (примѣрно 6 дес. на душу).

Хозяйство ведется, главнымъ образомъ, личнымъ трудомъ владѣльца и членовъ его семьи, съ наймомъ лишь въ самое горячее время поденныхъ и сроковыхъ рабочихъ до 300 рабочихъ дней (полка, орошеніе, сборъ урожая). Составъ семьи: хозяинъ имѣетъ свыше 60 лѣтъ, жена его около 50 лѣтъ, сынъ — 40 лѣтъ, невѣстка — 38 лѣтъ и внучка — 17 лѣтъ; кромѣ того, замужняя дочь владѣльца съ зятемъ на родственныхъ основаніяхъ участвуютъ въ продолженіи сельско-хозяйственнаго періода въ работахъ. Скота имѣется: 3 рабочихъ лошади, 3 молочныхъ коровы и до 15 головъ мелкаго

Мертвый инвентарь состоитъ изъ 4 колесныхъ экипажей, 4 саней съ полнымъ снаряженіемъ сбруи, двухъ усовершенствованныхъ плуговъ,

четырёх боронъ, двухъ полотьниковъ, опрыскивателя (насоса Помона) и полной оросительной станціи (нефтяного двигателя съ насосомъ). Для использованія двигателя въ свободное отъ орошенія время поставленъ мукомольный поставъ. Всѣ цѣнные приобрѣтенія для хозяйства сдѣланы при помощи кредита и разсрочки. Кромѣ указанныхъ, имѣются обычные здѣсь: рала — 2, плуговъ обыкновенныхъ — 2, боронъ обыкновенныхъ — 3, катокъ для молотбы и вѣялка.

Исторія хозяйства: 20 лѣтъ тому назадъ хозяйство Попова ничѣмъ не отличалось отъ хозяйствъ прочихъ крестьянъ: практиковалось то же хищническое отношеніе къ землѣ, посѣвы изъ года въ годъ, «хлѣбъ за хлѣбомъ», полевыхъ растений, безъ всякаго отдыха, безъ всякой системы и безпорядочное стравливаніе растительности выпасомъ скота, какъ у всѣхъ, вплоть до полного истощенія земли и образованія сыпучихъ переносныхъ песковъ. Вслѣдствіе такого истощенія земли, лѣтъ 18 тому назадъ, Поповъ старается вдуматься въ причины постигнувшей его катастрофы и понять вредъ хищническаго отношенія къ землѣ и пользу созидательнаго направленія въ хозяйствѣ.

Результатомъ этого явились, прежде всего, укрѣпленіе песка и использование мало-пригодныхъ площадей деревьями лѣсными и фруктовыми.

Такимъ образомъ 15 лѣтъ тому назадъ возникъ фруктовый садъ на 7 десятинахъ и площадь укрѣпленнаго песка съ разведеннымъ лѣсомъ.

Полученная Поповымъ большая серебряная медаль и 100 руб. преміи — явились результатомъ справедливой оцѣнки Правительствомъ почина въ этомъ дѣлѣ Попова.

7 лѣтъ тому назадъ Поповъ нанимаетъ еще 5 дес. малоудобной земли и, засадивъ ихъ фруктовыми деревьями, приобщаетъ ихъ къ имѣющемуся семидесятинному саду, и, такимъ образомъ, у него возникаетъ образцовое садоводство съ промежуточной междеревной культурой промышленно-огородныхъ растений, съ питомникомъ-разсадникомъ плодовыхъ деревьевъ для окрестнаго района, сыгравшее громадную роль въ смыслѣ насажденія въ томъ районѣ садоводства и плантаторства.

Образцово поставленный садъ Попова на 12 десятинахъ нынѣ имѣетъ:

Яблонь	плодоносящихъ	600	дер.
»	молодыхъ	1300	»
Грушъ	плодоносящихъ	15	»
»	молодыхъ	90	»
Вишни	плодоносящей	400	»
»	молодой	600	»

Имѣются также: черешня, морель, айва, грецкій орѣхъ, виноградникъ до 100 кустовъ, ягодники.

Въ на
Изъ м
канталупъ,
лицу и 10
на столичн

Посад
листовъ Г
лись у вла

Садов
какъ посл
т. п., и р
отправляю
безъ вліян
проводнико

Кромѣ
ство Попов
далью и ср

Сдѣла
сятины, по
ныхъ песк
ства Попов
рубъ и у
боты посѣв
при сеудно
пескоукрѣп

хозяйства
ханской п

Садъ Р
дебномъ мѣ
шенномъ м
въ 3½ дес
кающей вб
лошадьми,
саду. Садъ
содержить

Въ настоящее время питомникъ имѣетъ свыше 5000 деревьевъ.

Изъ междеревныхъ культуръ имѣются промышленныя культуры дынь-канталупъ, помидоръ, ранней капусты. Кромѣ того Поповъ имѣетъ теплицу и 10 парниковъ по 8 рамъ. Большая часть продуктовъ сбывается на столичные рынки. Доходность садоваго хозяйства до 3000 рублей.

Посадка деревьевъ, приемы ухода, подъ вліяніемъ указаній специалистовъ Главнаго Управленія Землеустройства и Земледѣлія, выработались у владѣльца образцовыя. Испытано до 40 сортовъ.

Садоводство Попова имѣло полезное значеніе для крестьянъ, такъ какъ послѣдніе здѣсь учились, приобрѣтали посадочный матеріаль и т. п., и рѣдкій изъ 480 Харабалинскихъ садоводовъ-плантаторовъ, нынѣ отправляющихъ продуктовъ на рынокъ до $\frac{1}{2}$ милліона рублей, остался безъ вліянія садоводства Попова, явившагося, такимъ образомъ, могучимъ проводникомъ въ народную массу специальныхъ знаній.

Кромѣ упомянутыхъ выше наградъ отъ Правительства, садоводство Попова премировано: средней серебряной медалью, 1 бронзовой медалью и средней золотой медалью мѣстнаго общества садоводства.

Сдѣлавшись съ 1911 года отрубникомъ и получивъ въ отрубѣ 42 десятины, по общему мнѣнію, никуда непригодныхъ сыпучихъ, переносныхъ песковъ, подъ руководствомъ мѣстныхъ агрономовъ землеустройства Поповъ перенесъ свою культурную дѣятельность и на песчаный отрубъ и уже въ минувшемъ году произвелъ пескоукрѣпительныя работы посѣвомъ травъ и посадкой шелюги на площади 6 десятинъ и, при ссудной помощи на это дѣло отъ землеустройства, предпринимаетъ пескоукрѣпленіе и на остальной площади отруба.

О П И С А Н І Е

хозяйства крестьянина с. Старицы, Черноярскаго уѣзда, Астраханской губерніи, Николая Иванова Кузьмина. (Премія — 200 рублей).

Садъ Кузьмина находится въ юго-восточной части села Старицы на усадебномъ мѣстѣ, расположенъ отъ села Старицы въ 2-хъ верстахъ на возвышенномъ мѣстѣ близъ займища на глинистой почвѣ и занимаетъ площадь въ $3\frac{1}{2}$ десятины. Садъ и при немъ огородъ орошаются рѣчкой, протекающей вблизи сада, посредствомъ чигиря, приводимаго въ движеніе лошадьми, причемъ при помощи желобовъ и чана вода разносится по всему саду. Садъ находится во владѣніи семьи Кузьминыхъ болѣе 50 лѣтъ и содержитъ слѣдующія плодовые деревья и кустарники:

Яблони: анисъ розовый 70 деревьевъ, сѣрый 30 дер., бѣль поласатая 70 дер., скруть 25 дер.

Груши: желтая крупная 2 дер., глива зеленая 10 дер., мѣстная 17 дер.

Сливы: черныя 2 дер., желтыя 2 дер.

Вишня: мѣстная 200 дер.

Цареградскій тернъ 4 дер., крыжовникъ 20 кустовъ и айва 2 дер.

Садъ, несмотря на давнее происхожденіе, собственнымъ трудомъ семьи Кузьминыхъ содержится образцово; старыя деревья постепенно замѣняются новыми довольно дорогими сортами. При садѣ имѣется парникъ для выращиванія рассады огородныхъ овощей. Въ огородѣ посажено до 6000 кочней капусты, изъ нихъ половина ранняго сорта, 1000 лунокъ томата и проч. овощей, выращенныхъ имъ въ собственномъ парникѣ. Получая ежегодно отъ сада и огорода доходъ въ 300 р., Кузьминъ часть этого дохода расходуетъ на улучшеніе культуры сада и выписку разныхъ руководствъ по садоводству и огородничеству, указанія которыхъ онъ примѣняетъ на практикѣ. Остальное расходуетъ на содержаніе многочисленной семьи, состоящей изъ 12-ти человекъ обоого пола, въ числѣ коихъ имѣетъ 6 работниковъ, и на поддержаніе сельскаго хозяйства, такъ какъ семья Кузьминыхъ кромѣ садоводства и огородничества занимается и сельскимъ хозяйствомъ — хлѣбопашествомъ. Помимо общихъ заслугъ семьи Кузьминыхъ въ дѣлѣ распространенія садоводства и огородничества въ Старицкой волости, ими впервые, между прочимъ, примѣнена парниковая система при разведеніи овощей. Въ настоящее время Николай Кузьминъ занялъ въ займищѣ участокъ въ 2½ дес., покрытый сплошь сыпучимъ пескомъ, и принявъ предварительно мѣры къ укрѣпленію этого песка, передвиженіемъ котораго захватывались все большія и большія пространства, устроилъ собственными силами оросительную систему, разбилъ на этомъ участкѣ огороды и выписалъ изъ Тингутинскаго питомника Царево-Черноярскаго Лѣсничества 300 штукъ тутовыхъ саженцевъ, рассадивъ ихъ въ цѣляхъ разведенія шелковичныхъ червей. На укрѣпленіе песка и устройство орошенія Кузьминымъ и его семьей затраченъ большой трудъ и, если принять во вниманіе тотъ интересъ, который Кузьминъ вкладываетъ въ это новое для здѣшнихъ мѣстъ дѣло, предпріятіе его можетъ принести большую пользу и пріобрѣсти громадное значеніе, послуживъ толчкомъ дальнѣйшему развитію шелководства въ краѣ.

Казань
каровскаго

хозяйства
3-го вое

Вся
крыто; по
бенно вре
такъ назы
шающіе п
шающіе к
Древе
какой, а
малоснѣжн
овраги и
шенно без
бернію отн
ныя наблю
казываютъ,
Такъ въ 1
влажная.
нѣсколько
влажности
часто не

Оренбургская губернія.

ПЕРЕЧЕНЬ ЛИЦЪ, ПОЛУЧИВШИХЪ ПРЕМИИ:

Премія въ 200 рублей.

Казакъ 3-го военного Отдѣла Кособродской станицы, выселка Макаровскаго, Павелъ Ивановъ Заварухинъ.

О П И С А Н І Е

хозяйства казака выселка Макаровскаго, Кособродской станицы, 3-го военного отдѣла, Оренбургской губерніи, Павла Иванова Заварухина. (Премія — 200 рублей).

Вся площадь посѣвовъ Заварухина расположена совершенно открыто; поэтому она подвергается полному вліянію всѣхъ вѣтровъ. Особенно вредное дѣйствіе оказываютъ на посѣвы въ здѣшней мѣстности такъ называемые суховѣи, то есть сухіе, горячіе вѣтры, сильно иссушающіе почву, останавливающіе наливъ зерна и тѣмъ самымъ ухудшающіе качество и уменьшающіе количество урожая.

Древесной растительности вблизи хозяйства Заварухина нѣтъ никакой, а такъ какъ мѣстность почти ровная и зимы вообще бываютъ малоснѣжныя, то большею частью выпавшій снѣгъ сдувается съ полей въ овраги и низины, и такимъ образомъ часто всю зиму поля стоятъ совершенно безъ снѣжнаго покрова. Въ отношеніе осадковъ Оренбургскую губернію относятъ къ мѣстностямъ, постоянно страдающимъ отъ засухъ. Мѣстные наблюденія и свѣдѣнія, собранныя отъ мѣстныхъ старожиловъ, показываютъ, что климатъ Оренбургской губерніи вообще очень неровный. Такъ въ 1911 году до осени стояла жара и засуха, а осень была очень влажная. Осень же 1910 года была очень сухая. Изъ собранныхъ за нѣсколько лѣтъ свѣдѣній можно вывести слѣдующее заключеніе: періоды влажности и сухости настолько продолжительны, что растительность часто не выдерживаетъ этихъ періодовъ, погибая отъ засухи или сгни-

вая отъ продолжительныхъ дождей, какъ это имѣло мѣсто въ 1911 г., когда лѣтомъ вслѣдствіе засухи, продолжавшейся съ осени предыдущаго года, весь хлѣбъ погибъ, а осенью, вслѣдствіе дождей, появилось много корма, но онъ отъ продолжительныхъ дождей весь сгнилъ.

Неурожай вообще посѣщаютъ Оренбургскую губернію періодически. Такъ обыкновенно за 4—5 лѣтъ одинъ годъ бываетъ въ большей или меньшей степени неурожайный.

Полевое хозяйство въ районѣ 3-го отдѣла вообще первобытное. Обработка земли — пахота, хотя плужная, но производится крайне небрежно причемъ чаще всего къ плугу вмѣсто передка придѣлывается передняя ось отъ телѣги, а при слабосильности мѣстныхъ лошадей ихъ запрягаютъ отъ 4-хъ до 5-ти, хотя глубина пахоты рѣдко превышаетъ 3 вершка.

Обработка земли по большей части несвоевременная, особенно осенняя, такъ какъ не успѣваютъ убрать и обмолотить хлѣбъ. А между тѣмъ хлѣбъ обязательно долженъ быть обмолоченъ тотчасъ же послѣ уборки урожая, такъ какъ излишекъ отъ потребления долженъ поступить на продажу, а вырученные деньги за хлѣбъ идутъ на уплату повинностей и срочныхъ платежей, которыхъ въ казачьемъ быту, особенно за послѣднее время, собралось порядочно въ видѣ уплаты за полученные разнаго рода ссуды, какъ-то: за сѣменной и продовольственный хлѣбъ, за сѣно, за машины и прочее. Кромѣ того несвоевременная обработка часто бываетъ изъ-за невозможности приступить къ ней за сухостью почвы и ожиданія атмосферныхъ осадковъ.

Ухода за полевыми растеніями не существуетъ, но за послѣднее время, особенно въ 1913 году, кое-гдѣ встрѣчаются попытки по уходу за растеніями, выражающіяся въ видѣ полки полей.

Урожай у окрестныхъ жителей получается въ среднемъ: на старопаханныхъ земляхъ — 10—15 пудовъ, а на новыхъ около 20-ти пудовъ съ десятины. Урожай убирается по большей части машинами: жнейками-лобогрѣйками, жнеями типа Дэзи Макъ-Кормика, и иногда практикуется ручная уборка. Кое-гдѣ изрѣдка встрѣчаются сноповязалки. Хлѣбъ обмолачивается по большей части каменными катками и машинами: молотилками съ конными приводами. Высѣваемые хлѣба: яровая пшеница, овесъ, озимая рожь, въ незначительномъ количествѣ, ленъ и просо.

Участокъ Заварухина Кособродской станицы находится въ 3-хъ верстахъ отъ выселка Макаровскаго и верстахъ въ 10-ти отъ пос. Нижневельскаго, той же станицы. Всего у Заварухина 125 десятинъ въ одномъ участкѣ, считая по 25 десятинъ на 5 душъ мужского пола, а именно, на самого Заварухина и на 4-хъ изъ его сыновей. Участокъ представляетъ изъ себя открытую степь съ проходящимъ по ней, почти

посрединѣ, нымъ; въ

Пшени (ный) 12 де бросного п улька и б шведскаго родился и сятины. Ве тофель пр мѣнялась

Кромѣ посѣвы тр сятины и

Урожа

Пшени тину, прот въ среднем маніе, что вредителей вредными при потер рядной обр немъ 30 п телей. Лев нулись тол сятины. Та здѣшней м 5 лѣтъ. П едва ли п

Въ ра отъ запала кой между саетъ хлѣб

Изъ л вредятъ: с пшеницѣ п

Кромѣ и дѣлалис

Клеве блюденія п

посрединѣ, сухимъ логомъ. Количество хлѣба, посѣяннаго Заварухинымъ; въ 1913 году представляется въ слѣдующемъ видѣ.

Пшеницы яровой съ междурядной обработкой (посѣвъ трехстрочный) 12 десятинъ. Обыкновеннымъ рядовымъ посѣвомъ 10 десятинъ. Разброснаго посѣва хлѣбовъ Заварухинъ не производитъ. Сорты пшеницы: улька и бѣлотурка. Кромѣ того перерода кубанки—3 десятины. Овса шведскаго 10 десятинъ. Раньше сѣялъ овесъ шатиловскій, но онъ выродился и теперь замѣненъ шведскимъ. Льна 2 десятины и ржи 3 десятины. Всѣ посѣвы обыкновенно рядовые. Картофеля 3 десятины. Картофель пропахивался и полосся 3 раза. Троекратная же пропашка припрямлялась и на широкорядныхъ посѣвахъ пшеницы.

Кромѣ хлѣбовъ, въ текущемъ году Заварухинымъ были произведены посѣвы травъ, а именно: костра безостаго 1 десятина, тимофеевки 4 десятины и люцерны 1 десятина. Посѣвъ травъ производился разбросной.

Урожай получился слѣдующій:

Пшеница рядового посѣва дала въ среднемъ 25 пудовъ на десятину, противъ 15—20 пудовъ у сосѣдей, а съ междурядной обработкой въ среднемъ 50 пудовъ съ десятины. Кромѣ того надо принять во вниманіе, что 8 десятинъ съ междурядной обработкой сильно пострадали отъ вредителей (кобылка, листопадъ, и нѣкотор. др.). Урожай съ 8-ми поврежденныхъ десятинъ вышелъ по 30 пудовъ въ среднемъ на десятину, при потерѣ отъ вредителей 50 %. Неповрежденная пшеница съ междурядной обработкой дала по 70 пудовъ съ десятины. Овесъ далъ въ среднемъ 30 пудовъ съ десятины противъ 15—20 пудовъ у окрестныхъ жителей. Ленъ далъ 10 пудовъ съ десятины, тогда какъ у сосѣдей вернулись только сѣмена. Картофель далъ урожай въ 300 пудовъ съ десятины. Такой урожай картофеля съ десятины Заварухинъ считаетъ по здѣшней мѣстности очень хорошимъ; онъ получился въ первый разъ за 5 лѣтъ. При такомъ тонкомъ пахотномъ слоѣ, на участкѣ Заварухина, едва ли представится возможность получить большій урожай.

Въ районѣ 3-го военнаго отдѣла всѣ хлѣба вообще сильно страдаютъ отъ запала. Трехстрочный посѣвъ хлѣба, съ двух-трехкратной обработкой междурядій, какъ показали трехлѣтнія наблюденія Заварухина, спасаетъ хлѣбъ отъ запала.

Изъ вредителей на участкѣ Заварухина, изъ животнаго царства вредятъ: суслики, мыши и кобылки; изъ растительнаго царства: на пшеницѣ головня, на ржи спорынья. На овсѣ головни почти не замѣтно.

Кромѣ перечисленныхъ растений, Заварухинымъ ставились опыты, и дѣлались попытки по разведенію слѣдующихъ растений:

Клеверъ красный. Разводилъ на шести десятинахъ. Шестилѣтнія наблюденія показали, что клеверъ здѣсь вымерзаетъ.

Эспарцетъ. Разводилъ на $\frac{1}{4}$ десятины. Трехлѣтнія наблюденія показали, что эспарцетъ не переноситъ засухи.

Могарь, сортъ венгерскій. Разводилъ на $\frac{1}{2}$ десятины одинъ годъ. Также не выдерживаетъ засухи.

Вика черная. Разводилъ на $\frac{1}{8}$ десятины 1 годъ. Также не выдерживаетъ засухи.

Сераделла. На $\frac{1}{8}$ десятины одинъ годъ. Такъ же не выдерживаетъ засухи, какъ вика черная.

Клеверъ бѣлый. Разводилъ на 1 десятинѣ. Наблюденія до сего времени за 4 года показываютъ, что развитіе клевера сильно задерживается засухой.

Гречиха сибирская. Разводилъ на $\frac{1}{8}$ десятинѣ одинъ годъ.

Турнепсъ. Разводилъ на $\frac{1}{8}$ десятинѣ одинъ годъ.

Какъ гречиха сибирская, такъ и турнепсъ, по наблюденіямъ, засухи не выдерживаютъ.

Свекла кормовая. Разводилъ на $\frac{1}{4}$ десятины. Наблюденія за три года показали, что кормовая свекла засухи не выдерживаетъ и выгораетъ.

Морковь кормовая. Разводилъ на $\frac{1}{8}$ десятины одинъ годъ. Засухи не выдерживаетъ.

Рожь яровая, Саксонка. Разводилъ на $\frac{1}{4}$ десятины 1 годъ. Засуху выдерживаетъ плохо.

Изъ кукурузъ Заварухинымъ культивировались слѣдующіе сорта:

Конскій зубъ: 2 сорта бѣлаго и 3 сорта желтаго: Чинквантино, Лимингъ и Мотто. Каждый сортъ разводился по 1 году, по $\frac{1}{4}$ десятины.

Изъ всѣхъ испытанныхъ Заварухинымъ сортовъ кукурузы только сорта Лимингъ и Мотто развили початки въ такой неблагоприятный годъ, какъ 1911-й. Остальные сорта засухи не выдержали и погибли. Въ виду того, что початки недозрѣли, сѣмянъ у Заварухина не оказалось для дальнѣйшаго посѣва. Съ пріобрѣтеніемъ сѣмянъ Лимингъ и Мотто Заварухинъ предполагаетъ ставить опыты дальше.

Изъ ячменей Заварухинъ испытывалъ два сорта:

Ячмень голый и Лебединая шея, каждый на $\frac{1}{4}$ десятины — 1 годъ.

Такъ какъ оба сорта ячменя испытывались въ 1911 году, то, не выдержавъ засухи, совершенно погибли.

Кромѣ полевыхъ растений, Заварухинъ разводитъ въ небольшомъ количествѣ, для собственнаго потребленія огородныя овощи. Огородъ желалъ бы организовать и въ болѣе широкихъ размѣрахъ, но сильнымъ препятствіемъ этому начинанію служитъ недостатокъ воды.

Въ виду того, что недостатокъ воды сильно отражается на веденіи хозяйства, Заварухинымъ въ настоящее время сооружается плотина поперекъ сухого лога, для задержанія снѣговой воды, и кромѣ того, около

дома онъ возмозится в варухинъ количество варухинъ разводя овдажи. Эта окрестные овощахъ нству общирогородъ и нихъ овощ

Кромѣ торомъ он настоящее цевъ (пин цѣтъ возмо ковъ, выра мѣшается с воевъ въ выпискѣ. Заварухинт будутъ вы

Какъ одной меж суглинисты менистая. гальки, то Водныхъ и срединѣ у

Каког такъ какъ нащупывае

У окр до истоще

Подъ Заварухинн окончатель производит

Вспащ

дома онъ началъ рыть колодезь. Сооруженіе того и другого сильно тормозится недостаткомъ матеріальныхъ средствъ. Соорудивъ плотину, Заварухинъ надѣется, что его хозяйство будетъ обезпечено достаточнымъ количествомъ воды. А разъ хозяйство будетъ обезпечено водой, то Заварухинъ предполагаетъ тотчасъ же организовать обширный огородъ, разводя овощи не только для собственнаго потребленія, но и для продажи. Эта отрасль хозяйства имѣетъ большое мѣстное значеніе, такъ какъ окрестные жители мало знакомы съ нѣкоторыми овощами, о другихъ же овощахъ не имѣютъ даже понятія. Предположенія Заварухина по устройству обширнаго огорода начинаютъ постепенно осуществляться. Такъ, при огородѣ имъ устроены парники на одиннадцать рамъ, для выгонки раннихъ овощей, напримѣръ, огурцовъ.

Кромѣ огорода у Заварухина имѣется небольшой участокъ, на которомъ онъ предполагаетъ устроить питомникъ плодовыхъ деревьевъ. Въ настоящее время имъ произведенъ уже посѣвъ яблони. Пересадка сѣянцевъ (пикировка) сильно затрудняется недостаткомъ воды. Кромѣ того нѣтъ возможности достать хорошія мѣстные привои для прививки дичковъ, выращенныхъ раньше. Что касается до выписки привоевъ, то этому мѣшаетъ отдаленность существующихъ садовыхъ питомниковъ, порча привоевъ въ пути (засыханіе глазковъ) и непосильно большіе расходы по выпискѣ. Кромѣ того, изъ-за суровости мѣстныхъ климатическихъ условій Заварухинъ предполагаетъ, что выписанные сорта въ здѣшней мѣстности будутъ вымерзать.

Какъ уже было сказано, весь участокъ Заварухина заключается въ одной межѣ. Почва весьма пестрая: черноземы — песчаный, супесчаный и суглинистый; суглинистая и супесчаная. На возвышенныхъ мѣстахъ каменистая. Подпочва глинистая и подзолистая, съ примѣсью то хряща, то гальки, то щебня, то камня. Пахотный слой достигаетъ едва $1\frac{1}{2}$ вершка. Водныхъ источниковъ нѣтъ. Сухой логъ проходитъ приблизительно по срединѣ участка.

Какого-либо сѣвооборота въ хозяйствѣ Заварухина не существуетъ, такъ какъ хозяйство находится въ періодѣ опытовъ и сѣвооборотъ какъ бы нащупывается.

У окрестныхъ жителей просто производится посѣвъ хлѣба по хлѣбу до истощенія земли, которая затѣмъ бросается въ залежь.

Подъ посѣвы хлѣбовъ готовится паръ. Пары готовились Заварухинимъ ранніе и поздніе, но, какіе пары болѣе пригодны, еще окончательно не выяснено, и испытаніе пригодности того и другого пара производится до настоящаго времени.

Вспашка пара производится двукратная. Пахота исключительно

плужная. Бороньба производится желѣзной бороной Зигъ-Загъ. Посѣвъ производится сѣялкой, одинадцатирядной, завода Эльворти.

Кромѣ перечисленнаго, въ хозяйствѣ Заварухина имѣются еще слѣдующія машины и орудія: Буккеръ четырехлемешный съ сѣялкой завода Джонъ Гривесъ. Три культиватора: одинъ Планетъ — пропашникъ и два собственнаго издѣлія. Всего собственнаго издѣлія было 4 культиватора, но два изъ нихъ при работѣ оказались непригодными. Кромѣ того имѣется культиваторъ Овсинскаго, который оказался весьма удобнымъ, тогда какъ имѣющійся культиваторъ Бургарда оказался весьма непригоднымъ въ виду грубости мѣстныхъ почвъ.

Кромѣ перечисленныхъ машинъ, въ хозяйствѣ Заварухина имѣются: косилка, конныя грабли и жнейка. Всѣ три машины завода Дирина.

О травосѣяніи уже было сказано. Цѣль травосѣянія — это получение кормовъ, такъ какъ кормовъ въ хозяйствѣ недостаточно. Тимофеевка дала съ 4-хъ десятинъ по 150 пудовъ сѣна, а люцерна съ десятины 100 пудовъ. Весь урожай былъ оставленъ на сѣмена. Въ виду пригодности тимофеевки и люцерны, Заварухинъ рѣшилъ увеличить площади ихъ посѣва. Невозможность приобрести сѣмена, въ виду ихъ дороговизны, заставила Заварухина оставить весь урожай травъ на сѣмена. Всѣ полученныя сѣмена люцерны Заварухинъ рѣшилъ высѣять. Что же касается до сѣмянъ тимофеевки, то онъ надѣется, что этихъ сѣмянъ у него будетъ даже небольшой избытокъ, который онъ предполагаетъ продать. Поступая такимъ образомъ далѣе, т. е. оставляя часть урожая травъ на сѣмена, Заварухинъ надѣется въ будущемъ обезпечить себя кормами для скота, особенно разведеніемъ люцерны, какъ растенія, противустоящаго засухамъ здѣшней мѣстности. Всѣ неудобныя площади своего хозяйства Заварухинъ предполагаетъ постепенно использовать подъ посѣвы многолѣтнихъ кормовыхъ травъ.

Весь трудъ, влагаемый въ это хозяйство — исключительно личный Заварухина и его семьи, которая состоитъ изъ его жены и 7 человекъ дѣтей, 6 сыновей и одной дочери. Дѣти въ возрастѣ отъ 16-ти лѣтъ до 1-го года.

Никакихъ побочныхъ доходовъ Заварухинъ не имѣетъ, а живетъ только на то, что даетъ ему его хозяйство. Всего дохода, по его словамъ, переводя все на деньги, хозяйство даетъ ему около 1500 рублей. Эта сумма является валовой доходностью хозяйства. Что касается до чистой доходности, то она получится при вычетѣ изъ этой суммы всѣхъ платежей и повинностей.

Скота у Заварухина имѣется: 8 лошадей и 13 головъ коровъ и телятъ. Свиной 7 штукъ. Птиць 70 штукъ, изъ которыхъ 20 штукъ бѣлыхъ индѣекъ, а остальные — куры.

Завар
пользоват
возмо
Еткульско
Такъ
хватаетъ,
Войсковую
Завар
книги для
хозяйствен
ваніемъ.
Хозлі
что къ н
емотрѣть
ляются ср

Заварухинъ очень желаетъ улучшить свой скотъ, а именно, воспользоваться производителями, но дальность разстоянія лишаетъ его возможности привести коровъ. Ближайшіе производители находятся въ пос. Еткульскомъ, на разстояніи около 70 верстъ.

Такъ какъ корма для скота со своего участка у Заварухина не хватаетъ, то онъ арендуетъ подъ сѣнокосеніе сосѣднюю съ его участкомъ Войсковую оброчную статью.

Заварухинъ, считая просвѣщеніе необходимымъ, постоянно покупаетъ книги для дѣтей, самъ же обучая ихъ грамотѣ, выписываетъ сельскохозяйственный журналъ и въ свободное время занимается самообразованиемъ.

Хозяйство Заварухина хорошо извѣстно окрестнымъ жителямъ, такъ что къ нему довольно часто пріѣзжаютъ за совѣтами, или просто поглядѣть на его посѣвы, которые вообще сильно отличаются и выдѣляются среди посѣвовъ сосѣдей.

Самарская губернія.

ПЕРЕЧЕНЬ ЛИЦЪ, ПОЛУЧИВШИХЪ ПРЕМІИ:

Преміи въ 300 рублей.

Крестьянинъ Ставропольскаго уѣзда, села Нижняго Санчелеева, той же волости, Алексѣй Петровъ Арефьевъ.

Крестьянинъ Самарскаго уѣзда, Степно-Шенталинской волости, села Грачевки, Арсеній Кирилловъ Ковалевъ.

Крестьянинъ Самарскаго уѣзда, Шламской волости, деревни Красноярихи, Василій Михайловъ Корунцовъ.

Крестьянинъ Бугурусланскаго уѣзда, с. Сарай-Гирь, той же волости, Климентъ Меркуловъ Кузьминъ.

Преміи въ 200 рублей.

Крестьянинъ Ставропольскаго уѣзда, села Чердакловъ, той же волости Николай Михайловъ Аверкиевъ.

Крестьянинъ Самарскаго уѣзда, Степно-Шенталинской волости, села Грачевки, Иванъ Прокофьевъ Вечкутовъ.

Крестьянинъ поселка Бычьяго, Натальинской волости, Бугурусланскаго уѣзда, Порфирій Михѣевъ Шкоропадъ.

Крестьянинъ Самарскаго уѣзда, с. Спасскаго, той же волости, Григорій Прохоровъ Шпагинъ.

О П И С А Н І Е

хозяйства крестьянина деревни Грачевки, Степно-Шенталинской волости, Самарскаго уѣзда и губерніи, Арсенія Кириллова Ковалева. (Премія — 300 рублей).

Ковалевъ вышелъ на хуторъ на надѣльной землѣ въ 1910 году. Съ 1911 года онъ ввелъ у себя пятипольный сѣвооборотъ и съ 1912 г. выдалъ Самарской Уѣздной Земской Управѣ обязательство вести у себя

улучшенное даны въ одиннадцати лемешный процентную ными частя

На озна ной породы. три телки 6 коровъ въ

Ковалевъ

$\frac{3}{4}$ кровныхъ ченныхъ отъ отъ приплод

Земли у ною частями Кармалы, С

Усадьбо

При ус ней), смород липой, ряб

800 кв. саж

Люцерн

Пахотно

улучшенное чередованіем 5) яровое.

Обраб

лемешнымъ ного времени бину не бол

няется такж

$\frac{1}{3}$ част

номъ хозяйс

Около $\frac{1}{2}$

сѣва яровых

черномъ вид

Посѣвъ

вается искл

$\frac{1}{5}$ часть зас

ржи — Шлан

улучшенное хозяйство съ пятипольнымъ сѣвооборотомъ за что ему даны въ бесплатное пользованіе: ручной полольникъ Планетъ, одиннадцатирядная сѣялка Эльворти, трехзвенная борона Лина, однолемешный плугъ Гена, девятилапчатая скоропашка и отпущено въ безпроцентную ссуду 120 руб. на покупку коровъ съ погашеніемъ равными частями въ 12 лѣтъ.

На означенную ссуду Ковалевымъ пріобрѣтены 2 дойныя коровы мѣстной породы. Своихъ имѣется: двѣ дойныхъ коровы, одна телка $1\frac{1}{2}$ лѣтъ, три телки 6—7 мѣс. — изъ нихъ 2 полукровныхъ симменталки. Всѣ пять коровъ въ 1913 году случены съ земскимъ бычкомъ-симменталомъ.

Ковалевъ имѣеть 2 рабочихъ лошади мѣстной породы, 7 овецъ $\frac{1}{2}$ — $\frac{3}{4}$ кровныхъ шропширской породы, 1 гнѣздо куръ Плимуть-Рокъ, полученныхъ отъ земства съ уплатою за нихъ 1 рубля и возвратомъ 2 гнѣзда отъ приплода, 4 свиньи іоркширской породы.

Земли у Ковалева — 4 душевыхъ надѣла — 18 дес. съ луговою и усадебною частями. Луговая часть 1600 кв. саж., находящаяся около с. Старой-Кармалы, Степно-Шенталинской волости, засѣяна костромъ въ 1910 г.

Усадьбою занято около 1200 кв. саж.

При усадьбѣ заведенъ съ 1910 года садъ съ яблонями (30 корней), смородиной, малиной, крыжовникомъ, акаціей, тополемъ, березой, липой, рябиной, бузиной и кленомъ татарскимъ — площадью около 800 кв. саж.

Люцерны въ выводномъ клину посѣяно въ 1910 году 1500 кв. саж.

Пахотной земли 15 дес. 1000 кв. саж., на которой и ведется улучшенное хозяйство съ пятипольнымъ сѣвооборотомъ и слѣдующимъ чередованіемъ растений: 1) паръ, 2) озимое, 3) яровое, 4) кормовое и 5) яровое. Въ каждомъ полѣ около 3 десятинъ.

Обработка полей. Паръ пашется съ первой половины мая однолемешнымъ плугомъ Гена на глубину 4-хъ вершковъ, въ теченіе остального времени лѣта паръ 2 раза пашется четырехлемешникомъ на глубину не болѣе $1\frac{1}{2}$ вершка и немедленно боронуется; боронованіе примѣняется также и при появленіи корки послѣ сильныхъ дождей.

$\frac{1}{3}$ часть всего пара удобряется навозомъ, получаемымъ въ собственномъ хозяйствѣ. Навозъ вывозится на паръ передъ самою вспашкою.

Около $\frac{1}{3}$ части пара пашется съ осени, а весною по окончаніи посѣва яровыхъ, тотчасъ же заборонывается и все время держится въ черномъ видѣ.

Посѣвъ производится въ концѣ іюля рядовою сѣялкою. Зерно высѣвается исключительно отсортированное въ количествѣ 5 пуд. на десятину. $\frac{1}{3}$ часть засѣвается широкоряднымъ двухстрочнымъ посѣвомъ. Сортъ ржи — Шландштедская.

Подъ яровое производится вспашка ржаница. Тотчасъ же по уборкѣ ржи поле луцится четырехлемешниками на глубину 1—1½ вершка и пашется во второй половинѣ августа. Кормовое поле пашется въ концѣ августа и въ началѣ сентября (послѣ уборки корнеплодовъ) однолемешнымъ плугомъ на глубину 4 вершковъ, весной рыхлится скоропашкой и боронуется желѣзною бороною въ два-три слѣда. Яровое сѣется рядовой сѣялкой. Зерно отсортировывается, причемъ засѣвается только первый сортъ въ количествѣ 6 пуд. на казенную десятину. Около ⅙ части всего ярового поля засѣвается широкоряднымъ двухстрочнымъ посѣвомъ.

Прополка и рыхленіе междурядій широкорядной пшеницы и ржи производится два раза въ лѣто полольниками Планеть.

Кормовое поле пашется въ то же время и на ту же глубину, какъ и яровое. Весною рыхлится скоропашкой и боронуется. Причемъ обработка подъ свеклу и морковь дѣлается болѣе тщательная и посѣвъ производится ручной сѣялкой одновременно съ посѣвомъ яровыхъ.

Разстояніе для свеклы: въ рядахъ 8—10 вершковъ; въ междурядьяхъ 10—12 вершковъ.

Для моркови: въ рядахъ 5—7 вершк.; въ междурядьяхъ 8—10 вершк. По расчету на казенную десятину высѣвается: свеклы 24 фунта; моркови 12 фунтовъ. Того и другого приблизительно засѣвается поровну, а общая площадь ихъ составляетъ около ¼ части всего кормового поля.

Прополка и рыхленіе свеклы и моркови производится, какъ въ междурядьяхъ, такъ и въ рядахъ своевременно и аккуратно. При этомъ въ междурядьяхъ пропалывается и рыхлится полольниками Планеть, а въ рядахъ мотыгами.

Картофель высаживается подъ плугъ. Разстояніе соблюдается: въ рядахъ 5—7 вершковъ, а въ междурядьяхъ 10—12 вершковъ. По появленіи всходовъ поле немедленно боронуется. Пропахиваніе сохой и мотыженіе производится своевременно. Картофелемъ занимается около ¼ поля, а всего корнеплодами ½ всего кормового поля.

Просо сѣется широкоряднымъ посѣвомъ. Высѣвается на казенную десятину 1 пуд. 8 фунт. Рыхленіе почвы и уничтоженіе сорныхъ травъ производится: въ междурядьяхъ полольниками Планеть, а въ рядахъ руками—такая обработка дѣлается приблизительно два раза въ лѣто. Просомъ занимается приблизительно около ¼ всего кормового поля. На остальной ¼ части поля культивируются: чечевица тарелочная, могорь, подсолнухъ и горохъ. При этомъ большая часть засѣвается чечевицей и горохомъ, какъ хлѣбными растеніями.

Уборка хлѣбовъ производится собственными силами безъ помощи наемнаго труда.

Вся обработка производится машинами и орудіями, полученными Ковалевымъ въ бесплатное пользованіе отъ земства. Кромѣ машинъ и

орудій, уве-
пользуется
вленія корм

Идя на
ствуя выяс
силы на п
теченіе двух
скому спосо
излишнихъ

Молоко,
раторъ и ма
съ земскаго
заводъ Степ

хозяйства
Самарскаго

Земля
мельнаго Ба
владѣнія — х

Хозяйств
Семья состо
2 мужчинъ
и 5 малолѣт
за небольшош

По угод
25 дес., под
1913 года),
1 дес. 1000 в
подъ усадьбо

Подъ об
1912 года у
принять пят
съ бобовыми
чечевица, гор

орудій, увеличивающихъ производительность почвы, Ковалевъ также пользуется съ земскаго склада соломорѣзкой и корнерѣзкой для приготовления кормовъ.

Идя навстрѣчу улучшенію животноводства и въ частности способствуя выясненію молочности мѣстныхъ коровъ, Ковалевъ охотно согласился на предложеніе специалиста Департамента Земледѣлія провести въ теченіе двухъ зимъ опыты по кормленію молочныхъ коровъ — по датскому способу и, несмотря на большое количество вызываемыхъ этимъ излишнихъ работъ, все выполнялъ добросовѣстно и аккуратно.

Молоко, получаемое отъ коровъ, Ковалевъ обрабатывалъ на сепараторѣ и маслобойкѣ, данныхъ ему во временное бесплатное пользованіе съ земскаго склада. Теперь онъ доставляетъ молоко на маслодѣльный заводъ Степно-Шенталинскаго сельско-хозяйственнаго общества.

О П И С А Н І Е

хозяйства крестьянина деревни Красноярихи, Шламской волости, Самарскаго уѣзда и губерніи, Василя Михайлова Корунова.
(Премія — 300 рублей).

Земля приобрѣтена въ 1910 году съ помощью Крестьянскаго Поземельнаго Банка изъ бывшаго Кошкинскаго удѣльнаго имѣнія. Форма владѣнія — хуторская. Всей земли въ участкѣ 32 дес. 456 кв. саж.

Хозяйство ведетъ самъ владѣлецъ земли съ помощью своей семьи. Семья состоитъ изъ 11 человекъ. Возрастный составъ ея: 4 взрослыхъ — 2 мужчинъ и 2 женщины, 2 подростковъ — мальчикъ 14 л. и дѣвочка 15 л. и 5 малолѣтокъ. Полевая работа въ хозяйствѣ исполняется своей семьей, за небольшимъ исключеніемъ во время жатвы и молотбы.

По угодіямъ земля распредѣляется слѣдующимъ образомъ: пашни 25 дес., подъ садомъ 1000 кв. саж. (площадь отведена и засажена осенью 1913 года), подъ огородомъ 300 кв. саж., подъ естественнымъ лугомъ 1 дес. 1000 кв. саж., подъ искусственными травами 1 дес. 1300 кв. саж., подъ усадьбой 2 дес., неудобной 1 дес. 1680 кв. саж.

Подъ обработку земля поступила съ весны 1911 года, а весной 1912 года уже былъ введенъ улучшенный сѣвооборотъ. Сѣвооборотъ принятъ пятипольный: 1) парь, 2) рожь, 3) пшеница, 4) пропашная съ бобовыми и однолѣтней травой (просо, подсолнухъ, картофель, чечевица, горохъ, могарь, сорго, свекла), 5) яровое.

Всѣ полевья работы обслуживаются 4 лошадьми, которыя и составляютъ рабочій живой инвентарь въ хозяйствѣ.

Изъ мертвого инвентаря имѣются: дисковая сѣялка, желѣзная борона, однолемешный и двухлемешный плуги, жнейка-самосброска, вѣялка и 4 деревянныхъ бороны своего издѣлія.

Остальныя орудія и машины, которыя періодически бываютъ необходимы въ хозяйствѣ для болѣе тщательной обработки улучшенными приемами, какъ-то пара, лущенія, полки пропашныхъ и широкорядныхъ посѣвовъ, берутся на прокатъ съ прокатной станціи Зубовскаго агрономическаго участка.

Приемы веденія хозяйства.

1) Паровое поле. Площадь — 5 дес. Обработка пара начинается немедленно послѣ отсѣва яровыхъ хлѣбовъ — не позднѣе 1-хъ чиселъ мая. Вспапка производится однолемешнымъ плугомъ на глубину 4 вершковъ. Немедленно послѣ вспашки паровое поле боронуется желѣзной бороной. Въ дальнѣйшемъ, вплоть до посѣва озимой, уходъ за паромъ состоитъ въ уничтоженіи сорной растительности и сохраненіи и накопленіи влаги въ почвѣ. Для уничтоженія сорной растительности употребляется четырехлемешный плугъ. Обработка имъ производится безъ оборота пласта, для чего отнимаются у корпусовъ отвалы, или же послѣдніе замѣняются ножами. При уплотненіи почвы и появленіи на поверхности корки паровое поле боронуется въ цѣляхъ поддержанія влажности. Ежегодно небольшая часть пара удобряется навозомъ. Послѣдній вывозится въ поле рано весной, тутъ же разбрасывается и при первой вспашкѣ запахивается.

2) Озимое поле. Площадь — 5 дес. Весь клинъ засѣянъ рожью (мѣстной). Сѣмянъ высѣвается на дес. $5\frac{1}{2}$ пудовъ. Посѣвъ производится рядовой сѣялкой. $\frac{1}{2}$ дес. посѣяно ленточнымъ однострочнымъ посѣвомъ. Уходъ за широкоряднымъ посѣвомъ состоитъ въ прополкѣ междурядій ручнымъ полольникомъ планеть. Въ 1913 году послѣ уборки ржи въ небольшомъ размѣрѣ примѣнялось лущеніе. Лущеніе производилось четырехлемешнымъ плугомъ на глубину $1\frac{1}{2}$ вершка, послѣ вспашки поле бороновалось.

3) Яровой клинъ. Площадь — 5 дес. Вземъ производится однолемешнымъ плугомъ на глубину 4 вершка. Весной передъ посѣвомъ поле тщательно боронуется скоропашкой и желѣзной бороной. Посѣвъ производится рядовой сѣялкой. Сѣмянъ высѣвается на десятину 6 пуд., тщательно отсортированныхъ на сортировкѣ и тріерѣ Моро. Сортъ пшеницы Улька. Уходъ за посѣвомъ состоитъ въ уничтоженіи сорныхъ травъ.

4) Пропашный клинъ. Площадь — 5 дес. Въ этомъ клину помѣщаются сельско-хозяйственныя растенія, которыя требуютъ междурядной

обработки.
тофеля 1700
свеклы 1500
посѣвомъ 1

Подсол
стояніе меж
высѣвается
полкѣ между
номъ окучи

Просо -
7 вершковъ
Уходъ состо
Планеть.

Картоф
резь двѣ б
разстояніе
ваются сред
въ прополк

Чечеви
десятину в
культивиру
Уходъ состо

Свекла
нетъ. Разс
Сѣмянъ вы
поле вспаш
новывается.
блохой.

Могарт
вается 1 п
вается жел
довъ. Част

Сорго -
кормъ. По
На 191
увеличить.

5) Яр
Это п
мыхъ прием
Много
костромъ и

обработки. Здѣсь посеяно: подсолнечника — 2 дес., проса 1 дес., картофеля 1700 кв. саж., чечевицы 700 кв. саж., гороха 700 кв. саж., свеклы 1500 кв. саж., могоара 500 кв. саж., сорго 150 кв. саж. Передъ посѣвомъ поле тщательно боронуется.

Подсолнечникъ — 2 дес. Посѣвъ производится подъ маркеръ. Расстояние между рядами 12 вершковъ, въ рядахъ 10 вершковъ. Сѣмянъ высѣвается на десятину 20 фунт. Уходъ состоитъ въ двукратной прополкѣ между рядами коннымъ полольникомъ Планеть и въ однократномъ окучиваніи.

Просо — 1 дес. Посѣвъ широкорядный. Расстояние между рядами 7 вершковъ. На десятину сѣмянъ высѣвается $1\frac{1}{4}$ пудовъ. Сортъ мѣстный. Уходъ состоитъ въ двукратной прополкѣ между рядами полольникомъ Планеть.

Картофель — 1700 кв. саж. Посадка производится подъ плугъ черезъ двѣ борозды въ третью. Междурядья имѣютъ 14 вершк. ширины, расстояние между растеніями въ рядахъ 10—12 вершк. Сѣмена высѣваются средней величины съ расчетомъ 90 пуд. на дес. Уходъ состоитъ въ прополкѣ коннымъ полольникомъ Планеть и окучиваніи сохой.

Чечевица и горохъ — 1400 кв. саж. Посѣвъ рядовой. Сѣмянъ на десятину высѣвается, какъ чечевицы, такъ и гороху 5 пуд. Чечевица культивируется какъ кормовое растеніе. Сортъ чечевицы тарелочный. Уходъ состоитъ въ прополкѣ сорныхъ травъ.

Свекла — 1500 кв. саж. Посѣвъ производится ручной сѣялкой Планеть. Расстояние между рядами 12 вершковъ, въ рядахъ 8 вершковъ. Сѣмянъ высѣвается $1\frac{1}{2}$ пуда на десятину. Сортъ Шведскій. Засѣянное поле вспахивается четырехлемешникомъ на глубину $1\frac{1}{2}$ вершка и заборонивается. Весь посѣвъ свеклы въ 1913 г. былъ уничтоженъ земляной блохой.

Могоаръ — 500 кв. саж. Посѣвъ рядовой. Сѣмянъ на десятину высѣвается 1 пудъ. Послѣ снятія укоса поле взлущивается и заборонивается желѣзной бороной. Урожай сѣна въ 1913 году получился 200 пудовъ. Часть оставлена на сѣмена.

Сорго — 150 кв. саж. Сорго сѣется исключительно на зеленый кормъ. Посѣвъ сплошной рядовой; на десятину высѣвается 5 пуд.

На 1914 годъ посѣвъ бобовыхъ, могоара, свеклы и др. предполагалось увеличить.

5) Яровой клинъ. Площадь — 5 дес.

Это поле идетъ за пропашнымъ полемъ и требуетъ тѣхъ же самыхъ приѣмовъ культуры, что и третье поле.

Многолѣтнія травы занимаютъ отдѣльный участокъ, который засѣянъ костромъ и люцерной. Костеръ посеянъ весной 1913 г. съ покровнымъ

растениемъ въ количествѣ 2 пуд. на десятину и занимаетъ площадь 1 дес. 100 кв. саж. Люцерна посѣяна была весной 1912 г. на площади въ 1200 кв. саж. Въ 1913 г. люцерны взято 2 укуса. Урожай сѣна въ первый укосъ 250 пуд., во второй — около 200 пудовъ. Весной и послѣ каждого укуса люцерна боронуется.

Въ цѣляхъ обезпеченія семейства различными продуктами скотоводства въ хозяйствѣ имѣется 3 коровы, 10 овецъ, 4 свиньи.

Весною 1913 года 2 коровы были случены съ быкомъ симментальской породы, принадлежащимъ Шламскому сельско-хозяйственному обществу. Также была случена одна матка съ земскимъ производителемъ-жеребцомъ, который былъ поставленъ на случный пунктъ при Шламскомъ сельско-хозяйственномъ обществѣ.

Для переработки молока имѣется собственный сепараторъ.

Изъ числа 10 овецъ, 3 оксфордскаунской породы (1 баранъ и 2 ярки). Одна пара свиней (боровокъ и свинка) юркширской породы. Овцы и свиньи приобрѣтены съ Красноселенской земской фермы.

Часть получаемыхъ въ хозяйствѣ продуктовъ скотоводства въ видѣ масла, шерсти и др., сбываются на ближайшихъ базарахъ.

Для улучшенія птицы приобрѣтено 1 гнѣздо куръ породы Плимутъ-Рокъ.

Кормленіе скота производится исключительно своими кормовыми средствами, получаемыми въ хозяйствѣ.

Въ лѣтнее время пользовательный скотъ содержится главнымъ образомъ на зеленомъ кормѣ, въ зимнее время дается мякина, картофель, просяная солома и сѣно. Въ 1912 году скармливалась свекла, урожай которой былъ хорошій.

Свиньямъ скармливаются отбросы молочныхъ продуктовъ и хлѣбовъ.

Рабочій скотъ при усиленной работѣ кормится сѣномъ и овсомъ, а также и мѣсивомъ. При легкой работѣ въ лѣтнее время скотъ содержится на зеленомъ кормѣ, для чего служитъ люцерна и сорго. Въ зимнее время дается солома, мякина и сѣно — рѣдко овесъ.

Усадьба находится на срединѣ участка.

Въ ней возведены: домъ съ надворными постройками, изъ нихъ 2 теплыхъ конюшни, два амбара и машинный сарай.

При усадьбѣ имѣется огородъ въ 300 кв. саж. Подъ садъ отведена площадь въ 1000 кв. саж. Посадка деревьевъ произведена осенью 1913 г.

хозяйства
русланска

Хозяи
въ разбро
хутора опр

Съ вес
разнообразн
шихъ въ п
собовъ пос
площади, п
рый и был
гой части,
была засѣ
сѣвъ котор
помической
строчный с

Въ пе
чтоженія с
ными поло
десятинъ,

Урожа
просо, как
1911 года,
а косилась

Ранни
ни путем
былъ засѣ
ный — въ
6 вершков
на бездож
на третій

Площ
клинъ — въ
бранъ слѣ
пропашное.

О П И С А Н І Е

хозяйства крестьянина с. Сарай-Гира, той же волости, Бугу-
русланскаго уѣзда, Самарской губерніи, Климента Меркурьева
Кузьмина. (Премія — 300 рублей).

Хозяйство Кузьмина на хуторѣ началось съ весны 1911 года, когда
всѣ разбросанныя угодья были сведены къ одному мѣсту и площадь
хутора опредѣлилась въ размѣрѣ 13 дес.

Съ весны 1911 года, въ виду спѣшности полевыхъ работъ и обилія
разнообразныхъ по качеству полосъ общиннаго землепользованія, вошед-
шихъ въ площадь хутора, примѣнить какой-либо изъ улучшенныхъ спо-
собовъ посѣва не представлялось возможнымъ. Все же одна шестая часть
площади, по совѣту агронома, была оставлена подъ ранній паръ, кото-
рый и былъ 5-го мая вспаханъ и заборонованъ. Полдесятины въ дру-
гой части, гдѣ предполагался посѣвъ многолѣтнихъ кормовыхъ травъ,
была засѣяна люцерной, а одна десятина была засѣяна просомъ, по-
сѣвъ котораго произведенъ рядовой сѣялкой Эльворти, взятой съ агро-
номической прокатной станціи. Посѣвъ произведенъ широкорядный, одно-
строчный съ шестивершковыми междурядьями.

Въ періодъ роста проса, для сохраненія въ почвѣ влаги и уни-
чтоженія сорной растительности, междурядья два раза проходились руч-
ными полольниками Планетъ; остальная часть земли, въ размѣрѣ 6-ти
десятинъ, была сплошь засѣяна пшеницей разброснымъ посѣвомъ.

Урожай получился слѣдующій: пшеница по 10 пуд. съ десятины,
просо, какъ посѣянное улучшеннымъ способомъ, несмотря на засуху
1911 года, дало 60 пуд. съ десятины, люцерна укоса на сѣно не дала,
а косилась въ разное время лишь на кормъ въ зеленомъ видѣ.

Ранній паръ, поддерживаемый въ теченіе лѣта въ рыхломъ состоя-
ніи путемъ поверхностнаго рыхленія желѣзной бороной Лина, 14 іюля
былъ засѣянъ рожью. Посѣвъ произведенъ широкорядный, двустро-
чный — въ рядахъ разстояніе $1\frac{1}{2}$ вершка, междурядье шириной въ
6 вершковъ. Густота посѣва — по расчету $3\frac{1}{2}$ пуда на десятину. Несмотря
на бездождіе благодаря сохранившейся влагѣ всходы ржи появились
на третій день и роскошно кустились до глубокой осени.

Площадь хутора была раздѣлена на шесть полей, изъ коихъ шестой
клинъ — выводной подъ посѣвъ многолѣтнихъ травъ. Сѣвооборотъ из-
бранъ слѣдующій: 1-й годъ паръ, 2-й годъ озимь, 3-й яровое, 4-й годъ
пропашное, 5-й годъ яровое и 6-й годъ травы, причемъ переме-

не многолѣтныхъ травъ будетъ производиться послѣдовательно черезъ каждые шесть лѣтъ на тотъ клинъ сѣвооборота, который къ тому времени окажется болѣе истощеннымъ.

Въ качествѣ кормовой травы выбрана исключительно люцерна, какъ болѣе полезная и цѣлесообразная въ смыслѣ обогащенія почвы веществами, необходимыми для хлѣбныхъ растений.

Подъ посѣвъ яровыхъ хлѣбовъ и пропашныхъ растений въ 1912 г. была произведена вспашка полей съ осени 1911 года на глубину около 2 вершковъ; оставался не паханнымъ лишь клинъ подъ паръ.

Весною 1912 года были приняты всѣ мѣры въ цѣляхъ сохранения влаги въ почвѣ, посредствомъ поверхностнаго рыхленія бороной всѣхъ полей сѣвооборота, какъ осенней вспашки, такъ равно и не паханныхъ, занятыхъ рожью и паромъ, оставалась не боронованной лишь пробштейнская рожь въ виду ея рѣдкаго посѣва и чрезвычайной влажности въ почвѣ.

По окончаніи боронованія начать посѣвъ пшеницы; всего пшеницы посѣяно 2 дес. 1088 кв. саж. Въ пропашномъ клину засѣяно: овса 1674 кв. саж., проса — 1877 кв. саж., моркови Нантской — 391 кв. саж., подсолнечника — 390 кв. саж., кукурузы Чинквантино — 442 кв. саж. и въ травяномъ клину 1 десятина люцерны.

Посѣвъ хлѣбныхъ растений произведенъ исключительно широко-рядный однострочный, причѣмъ пшеница посѣяна съ междурядьями въ $5\frac{3}{4}$ вершка, а остальные — въ 7 вершковъ; кукуруза и подсолнечникъ посажены подъ маркеръ, съ междурядьями въ 1 арш. 4 вершк. и разстояніемъ въ рядахъ 12 вершковъ.

Паровой клинъ былъ вспаханъ четырехлемешникомъ Эккерта на глубину около $1\frac{1}{2}$ вершк. и заборонованъ; затѣмъ паръ на площади 1 дес. 400 кв. саж. былъ занятъ посѣвомъ гречихи, часть — широко-ряднымъ, а часть обыкновеннымъ рядовымъ посѣвомъ, 200 кв. саж. было занято посадкой картофеля и $\frac{1}{6}$ дес. оставалась свободной.

Уходъ за посѣвами во время роста ограничивался обработкой между-рядій полольниками Планетъ, по мѣрѣ надобности, какъ, на примѣръ: рожь для доступа воздуха къ корнямъ сначала обрабатывалась рыхлителями (лапками), а затѣмъ вторично ножами — для образованія окучивающаго слоя; въ такомъ порядкѣ происходила обработка между-рядій и яровыхъ хлѣбовъ.

Кукуруза и подсолнечникъ, помимо уничтоженія сорной растительности пропалываніемъ, окучивались коннымъ окучникомъ Планетъ.

Болѣе всего было обращено вниманіе на воздѣлываніе кукурузы, которая во весь періодъ ея роста оставалась совершенно чистою отъ сорныхъ травъ, а почва между-рядій — въ видѣ черного пара.

Урожаи
получился

№№ полей сѣвооборота	Назв.
1	Рожь
2	Пропашная Овесъ
	Пропашная Подсолнечникъ Кукуруза Морковь
3	Трава Трава (б) Люцерна Пшеница Пшеница
4	Гречиха
5	Гречиха
	Картофель
6	Свѣтлая Рожь
	И т. д.

Кромѣ картофеля съна — 420 ной массы

По уготовка п осени на

Весно пашни, в

Урожай зерновых хлѣбовъ и пропашныхъ растений въ 1912 году получился слѣдующій:

№№ полей съво-оборота	Названіе растений.	Способы посѣва.	Размѣръ площади посѣва.		Всего получено урожая.		Урожай по расчету съ казенной десятины.	
			Дес.	Саж.	Пуд.	Ф.	Зерна.	Соломы.
1	Рожь пробштейнск.	Широкорядный двустрочный.	1	2208	200	—	111	150
2	Пропашный клинъ.							
	Овесъ	Широкорядный однострочный.	—	1674	50	—	75	120
	Просо	Тоже.	—	1877	80	—	130	200
	Подсолнухъ	Подъ маркеръ.	—	390	15	—	150	—
	Кукуруза	Тоже.	—	442	20	—	120	—
	Морковь	Широкорядный однострочный.	—	391	60	—	600	—
3	Травяной клинъ.							
	Трава естественная (бурлакъ)	—	—	2000	—	—	—	120
	Люцерна	Рядовой.	1	200	—	—	—	300
	Пшеница	Широкорядный.	—	1200	40	—	75	120
	Пшеница	Широкорядный однострочный.	1	2088	102	—	75	120
4	Паръ занятый.							
5	Гречиха	Частью широко-рядный частью рядовой.	1	400	130	—	120	150
	Картофель	Подъ лопату, рядовой.	—	200	60	—	1200	—
	Свекла столовая . .	Ручная посадка.	—	25	20	—	3000	—
6	Рожь	По раннему пару широкорядный.	2	1575	400	—	150	300
	Итого на 12 дес. 270 кв. с. зерна . .	—	—	—	1037	—	—	—
	корнеплодовъ	—	—	—	140	—	—	—

Кромѣ того еще получено съ огорода и гумна въ 1500 кв. саж. картофеля около 700 пуд., итого корнеплодовъ около 840 пуд., считая съѣна—420 пуд. и соломы около 1600 пуд., всего получено растительной массы около 3477 пудовъ.

По уборкѣ хлѣба, осенью 1912 года немедленно произведена подготовка полей къ посѣву на 1913 годъ. Всѣ поля были вспаханы съ осени на глубину около 4 вершковъ.

Весною 1913 года по стаянїи снѣга произведено боронованіе всей пашни, въ томъ числѣ и осенняго чернаго пара, который бороновался

лишь въ одинъ слѣдъ. Благодаря такому легкому боронованію почва приняла крупно-комковатое строеніе, иначе дальнѣйшей обработкой можно было распылить почву и сдѣлать ее способной къ образованію корки.

Въ клиньяхъ № 2-й и № 6-й на половинѣ площади произведенъ посѣвъ пшеницы Ноз, выписанной изъ Кинельскаго средняго сельско-хозяйственнаго училища Самарской губерніи; посѣвъ произведенъ широкорядный, двустрочный, съ междурядьями въ 7 вершк. и разстояніемъ въ рядахъ въ $1\frac{3}{4}$ вершк.; густота посѣва — 5 пуд. на десятину. Остальная часть этихъ клиньевъ засѣяна той же пшеницей обыкновеннымъ рядовымъ посѣвомъ.

Уже въ маѣ засѣянъ пропашной клинь, въ которомъ посѣяно: просо, гречиха мѣстнаго сорта, гречиха сибирская безкрылая («татарская»), картофель и кукуруза Чинквантино. Посѣвъ произведенъ своими, уже акклиматизированными сѣменами. Посѣвъ проса и гречихи мѣстной произведенъ широкорядный, однострочный, съ междурядьями въ 7 вершк.; посѣвъ сибирской гречихи — съ междурядьями въ 9 вершк., кукурузы — $12\frac{1}{2}$ вершк. Картофель посаженъ подъ лопату въ разстояніи 12 вершк. другъ отъ друга и между рядами.

Въ клину № 5-й посаженъ картофель на площади 1 дес. 600 кв. саж. такимъ же способомъ, какъ и въ пропашномъ клину.

Въ томъ же клину № 5 посѣяны въ небольшомъ количествѣ: столовая египетская свекла, томаты ранніе, арбузы орскіе, тыква, огурцы нѣжинскіе, огурцы павловскіе, укропъ, морковь Нантская, морковь коротель, салатъ, горохъ сладкій, подсолнечники масличные, лукъ саженецъ рѣпчатый, маѣ обыкновенный и Нантская морковь на сѣмена.

Уходъ за посѣвами состоитъ въ прохожденіи междурядій полольникомъ Планетъ съ горизонтальными ножами и вторично съ рыхлителями, чтобы открыть доступъ воздуха къ корнямъ растений въ виду чрезвычайной влагоемкости почвы.

Кукуруза и картофель кромѣ полки для уничтоженія сорной растительности, окучивались одноконнымъ окучникомъ Планетъ.

Кромѣ вышеуказанныхъ посѣвовъ культурныхъ растений на хуторѣ весною 1913 года распланированъ садъ и посажено 40 шт. садовой вишни Морель и 10 кустовъ смородины.

Въ устроенныхъ передъ домомъ клумбахъ посѣяны цвѣты. Главной Николаевской обсерваторіей поставленъ дождемѣръ, и ведется запись атмосферныхъ осадковъ.

Результаты правильнаго посѣва и ухода за растительностью были особенно замѣтны по сравненію съ обыкновенными крестьянскими посѣвами. Особенно выдѣлялись всѣ широкорядные посѣвы, въ частности — пшеницы, гречихи и проса и привлекали вниманіе каждаго проезжающаго и проходящаго мимо хутора.

Крест
дрей Дмит

Крест
Лопатинки

Крест
дубовскаго

Крест
доръ Гавр

Крест
шого Умы

Крест
Алексѣй

хозяйства
уѣзда,

Щук
вловскаго
селкѣ Ст
дѣлился
отрубамы,

Саратовская губернія.

ПЕРЕЧЕНЬ ЛИЦЪ, ПОЛУЧИВШИХЪ ПРЕМІИ:

Преміи въ 300 рублей.

Крестьянинъ Саратовскаго уѣзда, с. Курдюмъ, той же волости, Андрей Дмитріевъ Никитинъ.

Крестьянинъ Петровскаго уѣзда, Отрадинской волости, Ново-Старо-Лопатинки, Алексѣй Михайловъ Симоновъ.

Крестьянинъ Царицынскаго уѣзда, Отрадинской волости, Ново-Стародубовскаго поселка, Николай Васильевъ Соколъ.

Крестьянинъ Сердобскаго уѣзда, села Елани, Еланской волости, Федоръ Гавриловъ Щукинъ.

Преміи въ 200 рублей.

Крестьянинъ Кузнецкаго уѣзда, Камешкирскаго волости, дер. Большого Умыса, Семень Афанасьевъ Курдинъ.

Крестьянинъ Балашовскаго уѣзда, с. Самойловки, той же волости, Алексѣй Гавриловъ Фальковъ.

О П И С А Н І Е

хозяйства крестьянина села Елани, той же волости, Сердобскаго уѣзда, Саратовской губерніи, Федора Гаврилова Щукина.
(Премія — 300 рублей).

Щукинъ имѣеть два отруба, купленные имъ изъ состава Петропавловскаго имѣнія Крестьянскаго Банка площадью оба въ 30 дес., въ поселкѣ Столыпинскомъ, той же Еланской волости. Кромѣ того Щукинъ выдѣлился изъ общины. и надѣльная земля отведена ему по сосѣдству съ его отрубамы, надѣльной земли имѣеть 10½ дес., а всего, слѣдовательно,

Щукинъ имѣеть 40½ десятинь, изъ коихъ подъ усадьбой — 2 дес. подъ выгономъ, неудобной и пр. — 3 дес. и пахатной — 35½ дес. Отруба находятся отъ усадьбы на разстояніи 600 саж. и надѣльная отъ отрубовъ на разстояніи 166 саж. (черезъ два отруба сосѣда). Вся земля ровная, почва — глубокой черноземъ.

Семья Щукина состоитъ изъ трехъ рабочихъ мужчинъ, одного полурабочаго, двухъ рабочихъ женщинъ и четырехъ малолѣтокъ возрастомъ отъ 1 года до 7 лѣтъ. Щукинъ занимается исключительно земледѣліемъ и все свое хозяйство ведетъ своими рабочими силами, нанимаетъ только поденныхъ на полку и молотьбу. Постоянныхъ рабочихъ не имѣеть. Ни торговлей, ни какими-либо ремеслами Щукинъ не занимался и не занимается въ настоящее время. Полевое хозяйство ведется подъ непосредственнымъ наблюденіемъ инструктора Саратовской Губернской Землеустроительной Коммисіи и организовано по типу показательныхъ учреждений, устраиваемыхъ агрономами, причемъ обработка земли производится своимъ собственнымъ инвентаремъ. Послѣдній приобрѣтался Щукинымъ постепенно и по совѣту инструктора. Мертвый инвентарь хозяйства слѣдующій: плугъ однолемешный Гена, сѣялка двѣнадцатирядная Гельферихъ-Саде четырехлемешный плугъ Эккерта (луцильникъ), желѣзная борона Лина, 3 деревянныхъ бороны съ желѣзными зубьями, скоропашка, жнея самосбрасывающая Джонъ-Гривзъ, вѣялка-колонистка, пропашникъ Планетъ, молотилка съ коннымъ приводомъ, плугъ-снѣгопахъ, катокъ деревянный.

Живой инвентарь состоитъ изъ трехъ рабочихъ лошадей, одного жеребенка, двухъ дойныхъ коровъ, двухъ нетелей, 15 овецъ и 15 ягнятъ.

Постройки въ хозяйствѣ Щукина слѣдующія: домъ деревянный съ сѣнями, крытый желѣзомъ; скотный дворъ, глинобитный, крытый соломой съ глиной; при дворѣ теплушка для молодняка, во дворѣ стойла; амбаръ деревянный, крытый соломой съ глиной; матеріальный сарай (амбаръ), глинобитный, крытый соломой съ глиной; рига (молотильный сарай) глинобитная, крытая соломой съ глиной; ледникъ деревянный, съ потолкомъ, крытый желѣзомъ, колодезь (срубъ деревянный).

Прежде, чѣмъ приступить къ описанію полевого хозяйства Щукина необходимо замѣтить, что поселокъ, гдѣ живетъ Щукинъ, посѣтилъ въ 1910 году покойный предсѣдатель Совѣта Министровъ Статсъ-Секретарь Столыпинъ. Поселокъ въ то время только еще строился, и отрубчики въ память посѣщенія ихъ поселка первымъ министромъ, испросили у Статсъ-Секретаря Столыпина разрѣшеніе наименовать поселокъ «Столыпинскимъ». Разрѣшеніе послѣдовало. Между прочимъ, Статсъ-Секретарь Столыпинъ, разговаривая съ отрубчиками, замѣтилъ имъ: «не далеко то время, когда къ вамъ пріѣдутъ особые люди, которые называются «агрономами». Эти люди будутъ вести съ вами бесѣды по вопро-



Усадебныя постройки на хуторѣ Федора Щукина.

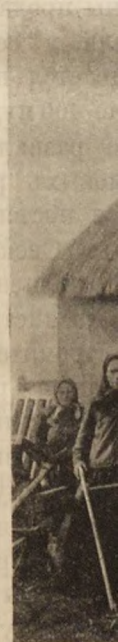


Молотильный сарай Федора Щукина.

самъ сельскаго хозяйства, и вы прислушивайтесь къ нимъ, не чуждайтесь ихъ совѣтовъ». Отрубчики это помнятъ и когда къ нимъ приѣхали агрономы, они приняли ихъ радушно, слѣдовали и слѣдуютъ ихъ совѣтамъ, и поселокъ «Столыпинскій» одинъ изъ лучшихъ поселковъ Крестьянскаго Банка не только по внѣшности, не только по своимъ постройкамъ, но и потому, что сельско-хозяйственная техника здѣсь поставлена сравнительно съ окружающими поселками весьма высоко. Въ этомъ поселкѣ (изъ 10 домохозяевъ) имѣется нѣсколько образцовыхъ хозяйствъ, хозяйство же Щукина одно изъ лучшихъ. Постепенныя улучшения въ своемъ хозяйствѣ Щукинъ началъ вводить съ 1910 года; съ 1911 года онъ началъ вводить четырехпольный сѣвооборотъ, причемъ въ 1912 году сѣвооборотъ этотъ введенъ былъ уже полностью. Вводя въ своемъ хозяйствѣ четырехпольный сѣвооборотъ, Щукинъ примѣняетъ у себя такіе приемы обработки земли, какіе приняты на показательныхъ поляхъ, и вообще все въ хозяйствѣ производится въ строгомъ согласованіи съ указаниями агронома и инструктора, и никакихъ отступленій отъ этихъ указаній Щукинъ не допускаетъ. Въ 1913 году сѣвооборотъ ничѣмъ нарушенъ не былъ. Четырехполье имѣетъ слѣдующее чередованіе полей: 1) паръ, 2) озимь, 3) пропашное поле, 4) яровое поле и кромѣ того введенъ особый травяной клинъ (люцерна). Въ полѣ имѣлись слѣдующія культуры: 1) озимое поле — рожь рядового посѣва, часть по удобренному пару, 2) пропашное поле — картофель, просо широкоряднаго посѣва, гречиха рядового посѣва, свекла кормовая, чечевица рядового и горохъ широкоряднаго посѣва, 3) яровое поле — овесъ и пшеница — рядового посѣва. Паръ въ хозяйствѣ ранній, пашется онъ тотчасъ же послѣ посѣва яровыхъ и непременно боронуется, глубина вспашки — не менѣе 4 вершковъ. Уходъ за паромъ — самый внимательный, и послѣдующая обработка его состоитъ, въ зависимости отъ различныхъ условій, въ повторныхъ вспашкахъ (двойкѣ, тройкѣ и т. д.), или въ боронованіи желѣзной бороной, или же въ обработкѣ четырехлемешникомъ безъ отваловъ. Въ 1913 году сѣвъ озимыхъ почти повсемѣстно затянулся до первыхъ чиселъ сентября, въ виду того, что пары у крестьянъ, несмотря на дождливое лѣто, оказались къ моменту посѣва озимыхъ сухими, а дождя въ августѣ не было; Щукинъ же и его сосѣди посѣяли озимь во-время, въ первыхъ числахъ августа, и послѣдняя пошла подъ снѣгъ сравнительно съ окружающей въ прекрасномъ состояніи. Паръ отчасти удабривается, ибо весь навозъ въ хозяйствѣ тщательно сохраняется и весной вывозится на паръ. Въ нынѣшнемъ году рожь по удобренному пару дала 150 пуд. и по неудобренному 120 пуд. съ казенной десятины. Яровое и пропашное поля пахутся осенью однолемешнымъ плугомъ на глубину не менѣе 4 вершковъ. Весной земля старательно готовится къ посѣву, причемъ, смотря по надобности, или просто боронуется, или же предва-



Крупный р...





Крупный рогатый скотъ (полукровныя симменталки) и рабочія лошади Федора Щукина.



Сельскохозяйственныя машины и орудія Федора Щукина.

рительно обрабатывается скоропашкой, или же луцильникомъ безъ отвала. Посѣвъ производится рядовой сѣялкой исключительно сортированными сѣменами. Сѣмена сортируются машинами съ прокатной станціи. Примѣняется широкорядный способъ посѣва (просо, горохъ). Посѣвы отъ сорныхъ травъ очищаются (производится полка); широкорядные посѣвы пропахиваются планеткой или же обрабатываются мотыгой. Словомъ, за посѣвами наблюдается правильный уходъ. Всѣ приемы, какіе встрѣчаются въ хозяйствѣ Щукина, для данной мѣстности являются новыми. Повсюду здѣсь можно встрѣтить лишь хозяйства — съ обычной трехполкой, съ поздними парами (не боронованными, сухими) и весенней вспашкой въ большинствѣ случаевъ сохой или двухлемешными плугами. Посѣвы въ такихъ хозяйствахъ производятся вразбросъ и несортированными сѣменами, широкорядныхъ посѣвовъ нѣтъ, полка, мотыженіе, продергиваніе, пропахиваніе — не примѣняются. Культуры такихъ растений, какъ кормовая свекла и люцерна — отсутствуютъ совершенно. Отрубщики и хуторяне начинаютъ постепенно вводить у себя улучшенные приемы, а у общинниковъ прививается все очень туго, и въ этомъ отношеніи хозяйство Щукина является весьма цѣннымъ для данной мѣстности. Выше было указано, что въ хозяйствѣ Щукина введенъ травяной клинъ площадью въ 1 дес. Онъ засѣянъ люцерной, и кромѣ того на усадебной землѣ посѣяно $\frac{1}{2}$ дес. костра. Люцерна скашивается на сѣно, а $\frac{1}{8}$ часть ея оставляется на сѣмена изъ перваго укоса. Въ 1912 г. сѣмянь люцерны продано сосѣдямъ на 40 руб., а въ 1913 году эти сосѣди уже косили у себя выросшую изъ этихъ сѣмянъ траву. На сѣно люцерна скашивается нѣсколько разъ: такъ въ 1912 г. было сдѣлано два укоса, и накошено 400 пуд., въ 1913 г. въ три укоса получено 450 пуд. Костеръ также развился хорошо и далъ въ 1913 г. въ два укоса 120 пуд. Изъ кормовыхъ растений въ хозяйствѣ сѣется еще кормовая свекла: въ 1913 г. ея посѣяно было $\frac{1}{4}$ дес., урожай съ этой площади получился въ 500 пуд. Свекла скормлена своему скоту. Такимъ образомъ въ кормовомъ отношеніи хозяйство Щукина вполне обезпечено, что даетъ возможность хозяйству имѣть скоть улучшенныхъ породъ. Къ этому хозяйство уже стремится, и въ настоящее время въ немъ имѣются хорошія полукровныя рабочія лошади и полукровныя (симментальскія) коровы. За группу рогатаго скота (коровъ и телокъ), выставленную на Сердобской выставкѣ въ сентябрѣ 1913 года, Щукинъ получилъ похвальный листъ и денежную награду. Вмѣстѣ со своими сосѣдами Щукинъ пріобрѣтаетъ на средства, выданныя имъ въ ссуду Губернской Земской Управой, племенного производителя-быка симментальской породы, и, слѣдовательно, можно быть увѣреннымъ, что скоть его (а также и сосѣдей) будетъ постепенно улучшаться. Насколько высоко поставлена техника въ хозяйствѣ Щукина, видно изъ слѣдующей сравнительной таблицы урожаявъ.

Урожай въ хозяйствѣ
въ 1912 г.
По удобренн. пах.
По неудобрен.

Урожай у
У отрубщиковъ
У общинниковъ
По волости . . .

Данныя
обмолоту въ
пробнымъ об
нымъ свѣдѣ
что урожай
отрубщиковъ
у Щукина у
жетъ быть,
былъ широ
неткой, а
рень. Слов
правда, на
въ урожаяхъ
данныя по
средствами
обработки з
дало ему в
постепенно
шій скоть;
пособіями
устроительн
кущіе плат
кина имѣет
водству. В
родина, ви
вается чер
садомъ пр
водству. П
рѣдька, по

	Рожь.	Овесь	Пшен.	Просо.	Горохъ.	Чечевица.	Греча.	Свекла.	Картофель.
Урожай въ хозяйствѣ Щукина въ пуд.									
По удобренн. пару	150	—	—	—	—	—	—	—	—
По неудобрен. „	120	150	70	150	210	30	30	2000	2000
Урожай у сосѣдей.									
У отрубщиковъ	110	120	50	120	100	30	30	2000	—
У общинниковъ	60	60	30	70	50	20	20	—	—
По волости	45	40	30	50	50	20	—	—	—

Данныя объ урожаѣ у Щукина получены по дѣйствительному обмолоту всѣхъ хлѣбовъ, данныя у сосѣдей—по ихъ опросамъ и по пробнымъ обмолотамъ и, наконецъ, данныя по волости—по официальнымъ свѣдѣніямъ волостного правленія. Изъ этой таблицы видно, что урожай хлѣбовъ у Щукина нѣсколько выше, чѣмъ у сосѣдей-отрубщиковъ; особенно бросается въ глаза разница въ урожаяхъ гороха: у Щукина урожай гороха получился вдвое выше, чѣмъ у сосѣдей. Можетъ быть, причину этого надо искать въ томъ, что у Щукина горохъ былъ широкоряднаго посѣва и нѣсколько разъ обрабатывался планеткой, а у сосѣдей—рядового и разброснаго и былъ сильно засоренъ. Словомъ, у Щукина урожай получился выше, чѣмъ у сосѣдей, правда, на сравнительно небольшую величину, но наибольшая разница въ урожаяхъ у Щукина и у общинниковъ, особенно, если принять среднія данныя по волости. До выхода на отрубъ Щукинъ никакими особенными средствами не обладалъ и благодаря примѣненію улучшенныхъ приѣмовъ обработки земли получалъ въ теченіе трехъ лѣтъ хорошіе урожаи, что дало ему возможность оборудовать свою усадьбу службами, обзавестись постепенно полнымъ инвентаремъ и даже приобрести полукровный хорошей скотъ; къ этому необходимо прибавить, что никакими льготами и пособіями онъ не пользовался и лишь получилъ отъ Уѣздной Землеустроительной Комиссіи на переселеніе ссуду въ размѣрѣ 125 руб. Текущіе платежи вносятся Щукинымъ исправно. Рядомъ съ домомъ у Щукина имѣется садъ и огородъ. Садъ посаженъ инструкторомъ по садоводству. Въ саду 25 шт. яблонь, и кромѣ того имѣется крыжовникъ, смородина, вишня. Садъ въ хорошемъ видѣ, между посадками поддерживается черный паръ, сорныя травы отсутствуют совершенно, словомъ, за садомъ примѣняется уходъ, согласно указаніямъ инструктора по садоводству. На огородѣ воздѣлываются: морковь, рѣпа, столовая свекла, рѣдька, петрушка, редиска, лукъ зеленый и пр. Въ своемъ же хозяйствѣ

получаются и сѣмена всѣхъ перечисленныхъ огородныхъ растений, каковыя въ небольшомъ количествѣ продаются по весьма низкимъ цѣнамъ сосѣдямъ. Ко всему описанному остается прибавить, что какъ въ усадьбѣ Шукина, такъ и на поляхъ обращаютъ на себя вниманіе чистота и аккуратность, и хотя хозяйство ведется подъ непосредственнымъ наблюденіемъ инструктора, однако, къ организациіи его Шукинъ приступилъ по собственному почину и сумѣлъ поставить дѣло такъ, что хозяйство его можно считать образцовымъ. Оно премировано на Сердобской выставкѣ малой серебряной медалью и удостоено предметной награды (корнерѣзка).

О П И С А Н І Е

хозяйства крестьянина села Песчанки, Отрадинской волости, Царицынскаго уѣзда, Саратовской губерніи, Николая Васильева Сокола. (Премія — 300 рублей).

Въ 1909 г. Соколомъ было куплено у Крестьянскаго Банка два отруба площадью 50 десятинъ. Кромѣ этого, онъ пользуется правомъ на $\frac{1}{6}$ выгона (площадью 33 дес.), находящагося въ общемъ владѣніи.

Хуторъ Сокола со всѣми постройками расположенъ въ трехъ верстахъ отъ с. Песчанки. Постройки состоятъ изъ жилого дома, скотнаго двора, погреба, помѣщенія, въ которомъ находится столярная мастерская и небольшой кузницы. Въ 1913 году онъ строилъ большой жилой домъ, крытый огнеупорной черепицей.

Судь взято Соколомъ изъ Царицынской Землеустроительной Коммисіи на сумму 450 руб.

При усадьбѣ расположенъ плодовый садъ — площадью $\frac{1}{2}$ дес., въ которомъ около 200 корней яблонь, грушъ и вишенъ, — небольшой огородъ, виноградникъ и питомникъ.

Садъ съ сѣверной и восточной сторонъ окруженъ живой изгородью изъ кустарныхъ (лохъ, боярышникъ) и древесныхъ породъ — пирамидальнаго тополя, американскаго клена и другихъ. Содержится садъ въ черномъ пару; посадочный матеріалъ Соколъ получилъ частью отъ Царицынскаго Земства, частью — отъ Землеустроительной Коммисіи. Теперь онъ самъ выращиваетъ саженцы изъ сѣмянъ въ своемъ питомникѣ и дѣлаетъ прививку. Лѣтомъ садъ не поливается. Весной же, благодаря тому, что садъ расположенъ въ немного пониженной части отруба, въ него удается напускать снѣговья воды, которыя задерживаются потомъ

земляными
хорошо при

Отрубъ

Царицына, н
глинистая, п
образомъ Со
ряду самыхъ
тикѣ, но и
сдѣлалъ это
предстоящей

Въ семь
и одинъ по
Такимъ обра
подлежитъ с

Рабочій
пятью дойн

Мертвы

Собст

Плугъ Сак
4 бороны де
Культиватор
Дисковая бо
Катокъ дере
Рядовая сѣ
Пропашникъ
Лобогрѣйка.
Корнерѣзка.

Образа

отмѣтить п
сказать, чт
стала на
хозяйство п
обративъ в
вомъ корм
хозяйству,
пріятнѣе в
организова
сбыта моло
хозяйство

земляными валами. Благодаря главнымъ образомъ этой мѣрѣ, садъ хорошо принялся и даетъ теперь большой годовой приростъ.

Отрубъ Сокола, расположенный въ 15 верстахъ на юго-западъ отъ Царицына, находится на границѣ возможной культуры. Почва — тяжелая, глинистая, причемъ половина площади отруба занята солонцами. Такимъ образомъ Соколъ, начавъ хозяйничать, бросилъ смѣлый вызовъ цѣлому ряду самыхъ тяжелыхъ условій и, вдобавокъ, будучи не только на практикѣ, но и по книгамъ хорошо знакомъ съ сельскимъ хозяйствомъ, сдѣлалъ это вполне сознательно, ясно представляя себѣ всю трудность предстоящей работы.

Въ семьѣ Сокола рабочихъ трое, — онъ самъ, его жена и дочь 17 лѣтъ, и одинъ полурабочій; кромѣ того нанимается одинъ сроковой рабочій. Такимъ образомъ, непосредственное участіе въ работахъ самого Сокола не подлежитъ сомнѣнію, и его хозяйство является дѣйствительно трудовымъ.

Рабочій скотъ представленъ четырьмя лошадьми, пользовательный — пятью дойнными коровами и четырьмя свиньями; птицы — штукъ сто.

Мертвый инвентарь частью свой, частью полученъ въ пользованіе.

Собственный инвентарь.

Плугъ Сакка двухлемешный.
4 бороны дерев. съ желѣзн. зубьями.
Культиваторъ Венцгаго.
Дисковая борона.
Катокъ деревянный.
Рядовая сѣялка.
Пропашникъ Планетъ.
Лобогрѣйка.
Корнерѣзка.

Полученный въ пользованіе.

Плугъ Сакка однолемешный.
Запашникъ Эккерта.
Тройная борона Лина.
Кукурузная молотилка.
Корнерѣзка.
Вѣялка Ребера.

Обращаясь теперь къ организаціи хозяйства, можно прежде всего отмѣтить полную согласованность полеводства и животноводства. Нужно сказать, что въ самомъ началѣ своей хозяйственной дѣятельности Соколъ сталъ на вполне правильную точку зрѣнія, считая, во-первыхъ, что хозяйство не можетъ быть односторонне полеводственнымъ и, во-вторыхъ, обративъ вниманіе на разрѣшеніе кормового вопроса. Уже однимъ посѣвомъ кормовыхъ травъ онъ придалъ далеко не обыкновенный строй всему хозяйству, поставивъ его, какъ цѣлое, въ условія значительно благоприятнѣе всѣхъ окружающихъ. Наравнѣ съ полеводствомъ, имъ было организовано молочное хозяйство. Близость Царицына, какъ рынка для сбыта молочныхъ продуктовъ, конечно, способствовало тому, что молочное хозяйство явилось доходной статьёй. Оно развивалось, улучшаясь по-

степенно, и теперь у Сокола пять дойныхъ коровъ и полное оборудованіе: сепараторъ, молочная посуда, маслобойка.

Удойливость каждой коровы, въ среднемъ за 9 мѣсяцевъ, — $\frac{3}{4}$ ведра. Все молоко пропускается черезъ сепараторъ и идетъ на маслобойку; снятое молоко и пахтанье расходуется въ хозяйствѣ — свиньямъ и птицѣ.

Кромѣ выпаса коровъ на искусственныхъ выгонахъ (на приколѣ) — по могоару, люцернѣ, сорго и житняку, — въ кормовую дачу входятъ: сѣно, мякина, просяная и могоарная солома, иногда сыворотка.

Цѣна фунта масла въ Царицынѣ колеблется между 35 и 50 копѣйками; отъ продажи его Соколъ получаетъ теперь около 500 руб. въ годъ, что составляетъ примѣрно половину валового дохода всего хозяйства. Такимъ образомъ, отрасль животноводства играетъ въ хозяйствѣ Сокола вполне самостоятельную роль. Полеводство, хотя и не подчинено животноводству, но все же при выборѣ сѣвооборота обезпеченію скота кормомъ было удѣлено большое вниманіе. Какъ результатъ такого положенія, въ хозяйствѣ Сокола намѣчены два сѣвооборота: одинъ шестипольный, зерновой, и другой — восьмипольный, кормовой, въ которомъ отводятся также и искусственные выгоны. Съ этой цѣлью отрубъ разбитъ на 14 полей, изъ которыхъ 6 полей, по 7 примѣрно десятинъ, предназначены для перваго сѣвооборота, и 8 полей, по 1 десятинѣ, — для втораго.

Въ зерновомъ сѣвооборотѣ чередованіе культуръ предполагается слѣдующее: 1) ранній паръ, 2) озимь — рожь или пшеница, 3) яровая пшеница, 4) пропашныя — кукуруза, сорго, могоаръ и просо, 5) яровая пшеница и овесъ и 6) рожь по безпарью. Рожь шестого поля предназначена на сѣно, ея посѣву предшествуетъ раннее дискованіе или луцение. Въ 1913 году, благодаря обильнымъ осадкамъ, этотъ посѣвъ былъ оставленъ на зерно, что, очевидно, будетъ практиковаться и всегда, если будетъ надежда на большой (выше обычнаго) урожай.

Во второмъ сѣвооборотѣ плодосмѣнъ такой: 1) бакчи, 2) овесъ для выпаса, 3) рожь для выпаса, 4) могоаръ, кукуруза и сорго для выпаса и 5—8) люцерна съ житнякомъ; при этомъ люцерна съ житнякомъ первые три года предполагается выкашивать, а на четвертый годъ пу-скать подъ выгонъ.

Въ настоящее время распредѣленіе и чередованіе растений пока слѣдующее:

1910 г.	цѣлина	цѣлина	цѣлина	ячень, яр. пшеница, мо- гарь, цѣлина	рожь	могоарь, просо	лю- церна	могоарь сорго куку- руза	яр. пше- ница
---------	--------	--------	--------	--	------	-------------------	--------------	-----------------------------------	------------------

дованіе:

¼ ведра.
ку; сня-
птиць.
колѣ) —
входитъ:

копѣй-
въ годъ,
зайства.
Сокола
ено жи-
ота кор-
о поло-
шести-
оомъ от-
разбить
предна-
для вто-

ся слѣ-
ая пше-
ая пше-
едназна-
и луще-
посѣвъ
всегда,

) овесъ
для вы-
тнякомъ
одъ пу-
ка слѣ-

ь яр. пше-
ница



Усадебныя постройки на хуторѣ Николая Сокола.



Травосѣяніе на хуторѣ Николая Сокола. Справа — отава люцерны посѣва 1913 г., слѣва могоаръ.

1911 г.	цѣлина, могарь, парь	цѣлина	цѣлина	рожь	кукуруза, рожь	яровая пшеница	яровая пшеница	люцерна	яровая пшеница	яровая пшеница
1912 г.	оз. пшеница, рожь	черн. парь, яров. пшен.	цѣлина	яровая пшеница.	яровая пшеница.	могарь, сорго на сѣно	рожь	люцерна	рожь	рожь
1913 г.	яровая пшеница	яровая пшеница	выгонъ	парь занятый рожью	могарь, кукуруза, сорго, рожь, оз. пшен.	яровая пшен., овесъ	могарь	люцерна	черный парь	люцерна

Изъ этой таблицы явствуетъ, что сѣвообороты еще не введены полностью. Произошло это оттого, что посѣвами внѣ сѣвооборота надо было уровнять цѣлинныя и выпаханныя земли, такъ какъ и тѣ, и другія вошли въ составъ отруба.

Возможность установленія предполагаемыхъ сѣвооборотовъ обеспечивается, во-первыхъ, наличностью требуемыхъ растений и, во-вторыхъ, уже существующими приемами обработки почвы. Такъ, Соколь, какъ правило, принялъ вспашку подъ зябь и весеннее боронованіе озимей. Благодаря тщательной обработкѣ пропашныхъ растений и боронованію отавы послѣ укоса, — кукуруза, могарь и люцерна находятся въ прекрасномъ, для Царицынскаго уѣзда, состояніи.

Кромѣ этого, имъ былъ вполне правильно разрѣшенъ вопросъ о густотѣ посѣва, о чемъ свидѣтельствуютъ данныя о количествѣ высѣваемыхъ на десятину сѣмянъ:

НА ОДНУ КАЗЕННУЮ ДЕСЯТИНУ ВЫСѢВАЕТСЯ СѢМЯНЪ:

Ржи.	Овса.	Яровой пшеницы.	Озимой пшеницы.	Проса.	Могара.	Люцерны.	Кукурузы.
2 п.	3 п.	2½ п.	2 п.	1 п.	30 ф.	30 ф.	1½ п.

Извѣстно, что косность крестьянъ особенно рѣзко проявляется въ привычкѣ высѣвать слишкомъ большія (въ сравненіи съ необходимыми) количества сѣмянъ. Увѣренность, что урожай только и можетъ быть обильнымъ при условіи большого количества сѣмянъ, такъ укоренилась въ представленіи крестьянъ, что все доводы противъ этого и совѣты высѣвать меньше обыкновенно не вяжутся съ установившимся понятіемъ и рѣдко и съ трудомъ приводятъ къ результатамъ. Приведенныя цифры высѣва рѣзко выдѣляютъ хозяйство Сокола изъ окружающихъ,

яровая
пше-
ница

рожь

лю-
церна

ны пол-
до было
другія

езпечи-
ть, уже
равило,
годаря
послѣ
ть, для

о гу-
сѣвае-

куку-
рузы.

1/2 п.

ляется
обходи-
можетъ
укоре-
и со-
поня-
енныя
ь,



Сорго и кукуруза на хуторѣ Николая Сокола.



20 копень пшеницы — банатки на хуторѣ Николая Сокола.

Вообще личность Сокола заурядной считать нельзя. Все созданное у него на хуторѣ стоило ему огромнаго труда. Если посмотрѣть данныя его урожаяевъ за періодъ 1910—1912 г.г., можно замѣтить, что въ эти годы большихъ недородовъ у него былъ хлѣбъ, тогда какъ все окружающіе едва собрали сѣмена.

УРОЖАЙ ХЛѢБОВЪ СЪ ОДНОЙ КАЗЕННОЙ ДЕСЯТИНЫ ВЪ ПУДАХЪ:

Название хлѣба.	1911 г.	1912 г.	Средній за десятилѣтіе 1901—1910.
Пшеница яровая	24	25	18
Просо комовое красное.	30	90	13
Кукуруза	45	80	—
Сорго сахарн. на зерно	—	120	—
” ” ” сѣно.	100	200	—
Могаръ на зерно	—	10	—
” ” сѣно	50	200	—
Люцерна на сѣно.	40	40	—
Рожь.	выкашивалась на сѣно.		11

Эти цифры являются слѣдствіемъ отнюдь не внѣ хозяйства лежащихъ обстоятельствъ, а, наоборотъ, прямымъ результатомъ тѣхъ или иныхъ хозяйственныхъ мѣропріятій.

Продуктовъ полеводства, какъ и молочнаго хозяйства, продается примѣрно на 500 руб., такимъ образомъ, валовая доходность всего хозяйства достигаетъ 1000 руб. Кромѣ этого, расходъ на продовольствіе семьи продуктами хозяйства можно исчислить рублей въ 300. Если принять годовое содержаніе лошади и коровы въ 60 рублей, то это дастъ 540 руб. (5 коровъ и 4 лошади). Такимъ образомъ, валовой доходъ хозяйства составятъ 1840 рублей и средній валовой доходъ одной десятины—около 37 руб. Расчетъ этотъ, конечно, очень грубый, но такъ какъ записей Соколъ не велъ, то не только для опредѣленія чистаго дохода, но даже и для болѣе точнаго исчисленія валового, данныхъ, къ сожалѣнію, не имѣется.

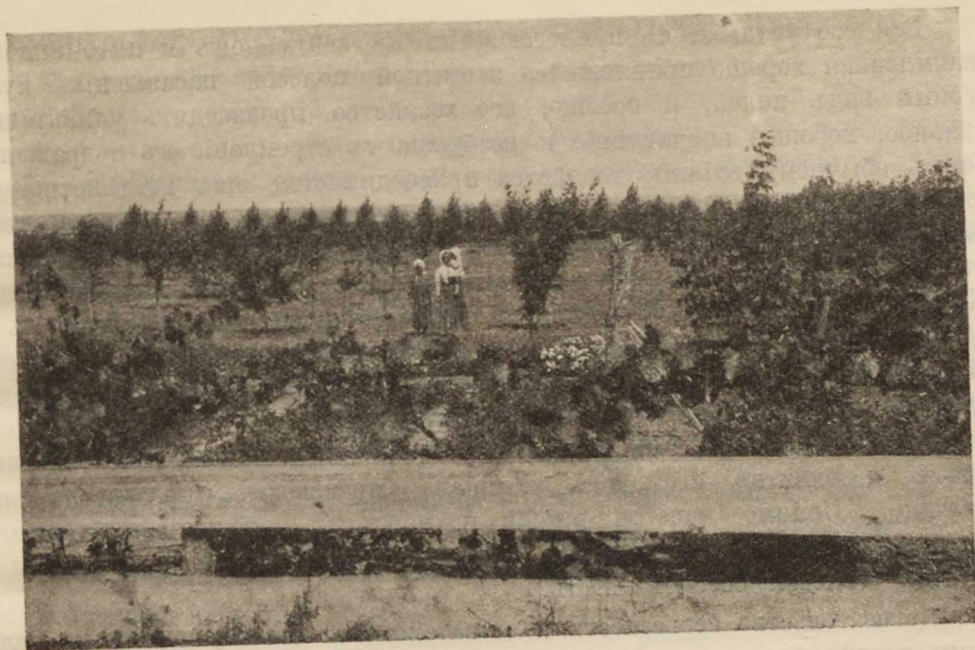
Какую бы ни взять отрасль хозяйства Сокола, всюду чувствуется отпечатокъ большой сознательности въ организаціи и исполненіи. Кромѣ древесныхъ породъ, у него воспитываются и плодовые саженцы. Онъ намѣренъ заложить новый плодовой садъ изъ вполнѣ ему извѣстныхъ и испытанныхъ породъ, считая существующій садъ только первымъ опытомъ и доказательствомъ, что на его отрубѣ садъ расти и плодоносить можетъ.



Питом

данное
данныя
и годы
кающие

тилѣтѣ



Плодовый садъ и виноградникъ на хуторѣ Николая Сокола.

лежа-
ть или

дается
го хо-
зяйствѣ
Если
то это
аловой
доходъ
рубый,
вляенія
нового,

вуется
Крэмѣ
нѣ на-
ыхъ и
ытомъ
ожеть.



Питомникъ на хуторѣ Николая Сокола: тополь, клень американская шелковица.

Вся его усадьба, съ прилегающими къ ней садомъ и питомникомъ, окаймленная хорошо принявшейся защитной полосой насажденія, культурный видъ полей, и вообще, все хозяйство, производятъ удивительно цѣльное, хорошее впечатлѣніе и возбуждаютъ стремленіе къ подражанію. Но къ обычному вліянію хозяйства присоединяется еще воздѣйствіе самого хозяина. Нужно сказать, что Соколь слѣдитъ за сельско-хозяйственными знаніями и даже самъ помѣщаетъ статьи въ сельско-хозяйственномъ листкѣ Камышинскаго земства. Есть, напримѣръ, его статья «Хивинка» (мартъ, 1911); въ ней онъ описываетъ Хивинку, сравниваетъ ее съ Кубанкой, причѣмъ отмѣчаетъ, что оба посѣва были имъ поставлены въ одинаковыя условія, что и позволяетъ ему сдѣлать нѣкоторые выводы. Въ 1913 году, въ номерахъ за февраль и мартъ, его статьи «Записки крестьянина», разбирающія вопросы о значеніи обработки почвы, рядовомъ посѣвѣ и очисткѣ посѣвного матеріала, производятъ прекрасное впечатлѣніе. Помимо ясности мысли и простоты изложенія, обращаютъ вниманіе читателя убѣжденность тона, нехитрая, чисто крестьянская и притомъ дѣловая обоснованность.

Доказательство серьезности и сознательности его отношенія къ сельскому хозяйству проскальзываетъ хотя бы въ томъ, напримѣръ, что при усадьбѣ онъ поставилъ дождемѣръ, ведетъ записи осадкамъ и отсылаетъ ихъ въ Николаевскую Физическую Обсерваторію.

Въ глазахъ своихъ сосѣдей Соколь пользуется большимъ авторитетомъ: въ свободное отъ работъ время у него собираются крестьяне, съ которыми онъ или читаетъ сельско-хозяйственныя книги и журналы, или заводитъ бесѣду на спеціальныя темы.

О П И С А Н І Е

хозяйства крестьянина деревни Большого Умыса, Камешкирской волости, Кузнецкаго уѣзда, Саратовской губерніи, Семена Афанасьева Курдина. (Премія — 200 рублей).

Хуторъ Курдина находится въ Камешкирской волости, близъ деревни Большой Умысь, Кузнецкаго уѣзда.

Общая площадь хутора 21 дес. 707 кв. саж. по отдѣльнымъ угодіямъ распредѣляется такъ: нахотной земли 17 дес., подъ садомъ и огородомъ 1 дес. 1200 кв. саж., травяной клинъ занимаетъ 1 дес. 1200 кв. саж., подъ усадьбой 1200 кв. саж., и неудобной земли 1907 кв. саж.

Хуто
Сост
мать 58
зомъ раб
время у
нанимать
Жив
и 3 под
Сѣв
дѣльным
парь, оз
клинъ з
четырехъ
1)
2)
3)
довая; с
4)
гречиха.
Тр
стомъ в
Прі
пара (м
подъ оз
въ своб
яровья
рокоряд
нымъ м
женье.
гается
особому
для вед
состоит
пользов
запашн
распрос
Техника
новскій
безъ п
въ раз
обработ

Хуторъ приобрѣтенъ Курдинымъ у Крестьянскаго Банка.

Составъ семьи Курдина таковъ: отецъ 61 года, самъ онъ 30 лѣтъ, мать 58 лѣтъ, жена 23 лѣтъ и двое малолѣтнихъ дѣтей. Такимъ образомъ рабочихъ двое и двое стариковъ-полурбочихъ. Въ виду этого во время усиленныхъ работъ, какъ полка, жнитво, молотьба, приходится нанимать поденныхъ рабочихъ на нѣсколько дней.

Живой инвентарь состоитъ изъ 2 лошадей, 2 коровъ, одного телка и 3 подвинковъ.

Сѣвооборотъ въ хозяйствѣ Курдина принятъ четырехпольный съ отдѣльнымъ клиномъ, отведеннымъ подъ травосѣяніе. Подъ каждое поле: паръ, озимь, пропашное и яровое отведено земли около $4\frac{1}{4}$ дес., травяной клинъ занимаетъ $1\frac{1}{2}$ дес. Въ 1913 году Курдинъ посѣялъ въ своихъ четырехъ поляхъ слѣдующія растенія:

- 1) Паровое поле съ навознымъ удобреніемъ: вико-овсяная смѣсь.
- 2) Озимое: рожь по черному пару; рожь по кулискому пару.
- 3) Пропашное: горохъ широкорядный; вика рядовая; чечевица рядовая; свекла кормовая.
- 4) Яровое: просо широкорядное; овесъ рядовой; пшеница рядовая; гречиха.

Травяной клинъ: костеръ прежнихъ лѣтъ; люцерна въ чистомъ видѣ.

Приемы полеводства сводятся къ слѣдующимъ: ранняя вспашка пара (майская) съ послѣдующимъ за ней боронованіемъ. Унаваживаніе подъ озимь. Поддержаніе пара вплоть до посѣва въ черномъ видѣ и въ свободномъ отъ сорныхъ травъ состояніи, луценіе и рыхленіе. Подъ яровыя и пропашныя растенія вспашка полей съ осени. Рядовыя и широкорядныя посѣвы отсортированнымъ на триерѣ или сортировкѣ посѣвнымъ матеріаломъ. Уходъ за растеніями: полка ихъ, пропашка, мотыженъе. Подобная, уже довольно высокая, техника полеводства достигается съ помощью орудій, выданныхъ Курдину осенью 1911 года по особому условію Саратовской Губернской Землеустроительной Коммисіей для веденія, такъ называемаго, показательнаго поля. Инвентарь этотъ состоитъ изъ плуга, бороны, сѣялки и пропашника. Въ совмѣстномъ пользованіи съ другими, имѣющими показательныя поля, находится еще запашникъ и сортировка. Въ районѣ расположенія хозяйства Курдина распространено обычное крестьянское трехполье: паръ, озимь, яровое. Техника обработки при этомъ самая первобытная: паръ поздній, Ивановскій, укатываніе его послѣ дождя для разбивки комьевъ производится безъ послѣдующаго боронованія, посѣвы неотсортированнымъ зерномъ въ разбросъ, отсутствіе ухода, вспашка подъ яровое весной. Орудія обработки — соха и деревянная борова.

Правильное хозяйничаніе съ улучшенными приѣмами полеводства начато Курдинымъ съ осени 1911 года. Такимъ образомъ, данныя по урожайности послѣ улучшенія приѣмовъ можно получить пока за одинъ 1912 г., но и онъ уже даетъ извѣстную разницу по сравненію съ окружающими крестьянскими хозяйствами.

Съ 1 каз. дес. урожай:

	У Курдина.	У другихъ.	Разница въ пользу хозяйства Курдина.
Пшеницы	35 пуд.	28 пуд.	7 пуд.
Проса	100 »	40 »	60 »
Овса	70 »	50 »	20 »
Чечевицы	60 »	40 »	20 »

Необходимо особо отмѣтить у Курдина травосѣяніе и другія отрасли. Травяной клинъ состоитъ изъ 1¼ дес. костра и ¼ дес. люцерны. Костеръ посѣянъ еще лѣтъ 10 тому назадъ помѣщикомъ, владѣвшимъ раньше этой землей. Люцерна посѣяна весной 1912 г. съ покровнымъ растеніемъ — овсомъ, который снятъ на зерно; первый годъ укоса травы не было. Въ 1913 году (второй годъ посѣва) первый укосъ люцерны далъ съ ¼ дес. 75 пуд. сѣна, что на десятину составитъ 300 пудовъ. Съ 1¼ дес. костра получено 200 пудовъ сѣна.

Значительные укосы травъ достигаются боронованіемъ участковъ послѣ косыбы и полкой сорныхъ травъ. Съ весны 1912 года заложенъ на хуторѣ правильный плодовый садъ и огородъ. Въ устроенныхъ по собственному почину и своими силами парникахъ выращиваются овощи: капуста, помидоры, огурцы. Отъ продажи этихъ продуктовъ Курдинъ выручилъ въ 1912 году 80 рублей. Съ весны 1913 года приобрѣтено 4 колоды пчель за 30 рублей. Для правильнаго веденія пасѣки Губернской Землеустроительной Коммисіей выдано Курдину въ бесплатное пользованіе 5 рамочныхъ ульевъ и пчеловодныя принадлежности, всего на 45 рублей 78 коп. Въ 1913 году отроилось 5 семей новыхъ пчель, и теперь на пасѣкѣ имѣется 10 семей, изъ которыхъ 5 помѣщаются въ рамочныхъ ульяхъ, выданныхъ Коммисіей, 3 въ рамочныхъ, сдѣланныхъ самимъ хозяиномъ, и 2 семьи въ колодахъ.

Результаты улучшенныхъ приѣмовъ полеводства сказались въ первый же годъ ихъ примѣненія повышенными урожаями хлѣбовъ, какъ это уже было упомянуто; введеніе въ хозяйствѣ новыхъ растений, какъ-то вики на сѣно и на сѣмена, люцерны на сѣно, увеличило кормовыя средства хозяина, не имѣющаго луговыхъ угодій или выгона.

Значеніе введенныхъ улучшеній въ хозяйствѣ Курдина огромно. Оно прежде всего разрѣшаетъ важный кормовой вопросъ, позволяя не уменьшать живой инвентарь, а, наоборотъ, увеличивать его.

Пер
живого
большую
1911 г.

на все
Организа
твый ин

1912 г.
и устан
особый
кровным

чевица,
вомъ. Б
шено на
ранній
рыхлені
съ осен

По
ской Зе

зательно
мическа
полевод

начина
приемы
но опы
1911 г.

ствіи п
сомъ. Н
показат
нома, п

Въ
получи
хлѣбны
гороха
Безвозв

Вл
несомн
подраж
Бл
шествъ
четыре

Переселившись на хуторъ осенью 1910 года Курдинъ, за неимѣніемъ живого и мертваго инвентаря, а также сѣмянъ на посѣвъ на такую большую площадь, какъ 17 дес. пахотной земли, принужденъ былъ въ 1911 г. 10 десятинъ отруба сдать въ аренду и начать свое хозяйство на всемъ отрубѣ лишь осенью 1911 года, получивъ отъ Агрономической Организациі Землеустроительной Коммисіи въ бесплатное пользованіе мертвый инвентарь и вспахавъ отрубъ на зябь подъ яровыя и пропашныя на 1912 г. Весной 1912 года отрубъ былъ раздѣленъ на правильныя поля, и установленъ четырехпольный сѣвооборотъ. Въ томъ же году отведенъ особый клинъ подъ травяной участокъ, который засѣянъ люцерной съ покровнымъ хлѣбомъ — овсомъ. Въ пропашномъ полѣ появились: горохъ, чечевица, вика, тыква и просо, послѣднее посѣяно широкоряднымъ посѣвомъ. Благодаря рядовой сѣялкѣ количество посѣвного матеріала уменьшено на 25% обычнаго крестьянскаго посѣва. Въ 1912 г. примѣнены ранній (майскій) съ послѣдующимъ боронованіемъ паръ, лущеніе и рыхленіе. Вепашка подъ яровыя и пропашныя на 1913 г. произведена съ осени. Посѣвы — рядовыя, въ пропашномъ полѣ — широкорядныя.

По особому договору, заключенному районнымъ агрономомъ Губернской Землеустроительной Коммисіи съ Курдинымъ, онъ ведетъ показательное поле въ своемъ хозяйствѣ. Но въ данномъ случаѣ агрономическая помощь, такъ сказать, указала только правильныя пути полеводства, имѣя въ лицѣ Курдина готовую почву для всякаго рода начинаній агрономическаго характера. Онъ уже перенималъ нѣкоторые приемы отъ хозяевъ-помѣщиковъ и управляющихъ банковскими землями, но опыты эти оканчивались неудачно, какъ, напримѣръ, занятіе весной 1911 г. всего пара смѣсью чечевицы съ овсомъ на сѣно, когда впоследствии пришлось ржаное поле перепахать и засѣять пшеницею и просомъ. Не агрономическая организація искала подходящаго хозяина для показательныхъ цѣлей, а, наоборотъ, Курдинъ ждалъ лишь совѣтовъ агронома, понимая всю необходимость хозяйничанья по новому.

Въ 1912 г. Курдинъ отъ Губернской Землеустроительной Коммисіи получилъ съ возвратомъ изъ урожая слѣдующія сѣмена улучшенныхъ хлѣбныхъ сортовъ: овса 6 пуд. 25 фунт., пшеницы 15 пуд. 5 фунт., гороха 4 пуда 5 фунт., вики 6 пуд. 5 фунт., подсолнуха 10 фунт. Безвозвратно ему дано 30 фунт. люцерны.

Вліяніе хозяйства Курдина на окружающія крестьянскія хозяйства несомнѣнно, и, несмотря на свою недолгую исторію, оно имѣетъ уже подражателей.

Ближайшіе сосѣди его, хуторяне, уже переняли кое-что изъ новшествъ въ хозяйствѣ Курдина, а сосѣдъ, рядомъ живущій, ввелъ даже четырехпольный сѣвооборотъ. Укосъ люцерны въ нынѣшнемъ году, давшій

съ 600 кв. саж. 75 пуд. сѣна и обѣщавшій еще второй укосъ сѣна и хорошую отаву для пастбы скота, убѣдительно показываетъ крестьянамъ всю пользу травосѣянія и возможность обойтись безъ старинныхъ общинныхъ выгоновъ и пастбы по парамъ до Иванова дня.

Семень Курдинъ — грамотный, отъ роду ему 30 лѣтъ. Человѣкъ онъ въ высшей степени бережливый. Работаетъ съ ранняго утра и до поздней ночи на хуторѣ, въ саду, въ огородѣ, въ полѣ. Все дѣлаетъ собственными средствами до парниковъ включительно. Любитъ свое хозяйство, свой хуторъ, свой скотъ, и ухаживаетъ за нимъ съ исключительной заботливостью и нѣжностью. Небольшой живой инвентарь его выглядитъ здоровымъ, сытымъ, бодрымъ. Интересъ Курдина ко всякаго рода новшествахъ въ хозяйствѣ исключительный: никакая упорная, продолжительная и трудная работа не остановитъ его на пути къ разъ намѣченной цѣли. Организационный планъ полевого хозяйства, выработанный агрономами Землеустроительной Коммисіи, выполняется имъ безукоризненно и точно. Никакихъ понуканій, ни одного напоминанія о той или иной работѣ на паровомъ ли полѣ, на пропашномъ ли клину. Состояніе его полей въ 1913 году образцовое: все на своемъ мѣстѣ, вездѣ чувствуется уходъ и забота хозяина; несмотря на дождливое время сорныхъ травъ въ хлѣбахъ не видно; пропашные посѣвы промотыжены планетомъ; паръ представляетъ наилучшую обработку по сравненію съ обычнымъ крестьянскимъ и даже по сравненію съ показательными полями другихъ хозяевъ; пропашныя растенія прореднуты. И все это благодаря неустанному, упорному труду, недюжинному характеру, силѣ воли и настойчивости, интересу къ каждой мелочи въ хозяйствѣ, любви къ землѣ и къ работѣ на ней.

Чтобы понять, какая дѣйствительно существуетъ разница между хозяйствомъ Семена Курдина настоящимъ и прежнимъ, когда онъ жилъ общинникомъ въ деревнѣ Большой Умысь, необходимо ознакомиться съ положеніемъ хозяйства три года тому назадъ. До покупки земли у Крестьянскаго Банка и до переселенія на хуторъ, Семень Курдинъ жилъ съ отцомъ-старикомъ на двухдесятинномъ надѣлѣ (по 1 дес. на душу, включая пашню, усадьбу и конопляники). Приходилось арендовать землю или у помѣщиковъ, или у Крестьянскаго Банка. Урожай, благодаря дурной обработкѣ и использованію земли изъ года въ годъ одинаковыми растеніями безъ удобренія, были крайне низки, оправдывая лишь затраты по посѣву. Переѣзжая въ ноябрѣ 1910 г. на хуторъ, Курдинъ имѣлъ 2 жеребятъ, 2 телятъ и 5 куръ; мертвый инвентарь состоялъ изъ плуга Эккерта, сохи и деревянной бороны, телѣги и саней. Не имѣя ни средствъ, ни рабочаго скота, ни сѣмянъ, не взявъ ссуды на переносъ строеній, дабы не втянуться въ долги, Курдинъ принужденъ былъ въ 1911 г. часть земли сдать въ аренду. Полученными

деньгами ходилосъ

Благо, роны Губе желанію о засѣяна со агрономами посадочныи устраиваетъ Заброшенныи видъ

Взять дину статъ Съ весны лоды пче.

Въ п

5 сливъ;

отроилосъ

Землеустр

Огородны

въ 1912

имѣеть а

благодаря

вляющія

скотъ пр

перъ бѣл

изъ свое

ный хут

крупную

землей П

въ сроки

И п

не покл

деньгами были оплачены все земельныя и другія повинности. Но приходилось плохо: зиму вся семья ѣла только черный хлѣбъ.

Благодаря незначительной поддержкѣ сѣменами и орудіями со стороны Губернской Землеустроительной Коммисіи, а главное, настойчивому желанію обрабатывать хуторъ самому, съ весны 1912 года вся земля была засѣяна собственными силами и средствами по плану, выработанному агрономами. Одновременно Курдинъ закладываетъ плодовой садъ, купивъ посадочный матеріаль въ одномъ изъ питомниковъ за собственный счетъ, устраиваетъ парникъ для ранней выгонки овощей и засаживаетъ огородъ. Заброшенное, засоренное усадебное мѣсто начинаетъ принимать культурный видъ.

Взятый урожай въ 1912 г. хлѣба и травъ даетъ возможность Курдину стать уже совсѣмъ твердо на ноги и расширить свое хозяйство. Съ весны 1913 г. площадь подъ садомъ увеличивается, заводятся 4 колоды пчель, разводятся домашняя птица: куры и утки.

Въ настоящее время Курдинъ имѣетъ садъ изъ 24 яблонь, 5 грушъ, 5 сливъ; затѣмъ идутъ вишня, малина, смородина. Изъ 4 семей пчель отроилось 10. Кромѣ 5 рамочныхъ ульевъ, полученныхъ отъ Губернской Землеустроительной Коммисіи, строятъ по ихъ образцу самъ еще 3 улья. Огородныхъ овощей засаживается больше на продажу въ виду того, что въ 1912 году выручено за нихъ 80 рублей. Въмѣсто 5 куръ теперь имѣетъ 34 курицы и 50 утокъ. Изъ 1½-годовалыхъ жеребятъ теперь благодаря уходу и кормленію вышли хорошія рабочія лошади, не осталяющія желать ничего лучшаго въ крестьянскомъ хозяйствѣ. Рогатый скотъ прибавился: сейчасъ 2 дойныхъ коровы и 1 телка. На столѣ теперь бѣлый хлѣбъ изъ собственной муки, молочные продукты, малина изъ своего сада, медъ отъ своихъ пчель. Платежи Банку за купленный хуторъ, государственные и земскіе сборы составляютъ въ годъ крупную цифру въ 152 руб., но въ продолженіе періода владѣнія землей Курдинъ все повинности платилъ безнедоимочно и аккуратно въ сроки.

И все это благополучіе — результатъ упорнаго, настойчиваго труда не покладаящаго рукъ хозяина.

Ставропольская губернія.

ПЕРЕЧЕНЬ ЛИЦЪ, ПОЛУЧИВШИХЪ ПРЕМІИ:

Преміи въ 300 рублей.

Крестьянинъ Ставропольскаго уѣзда, Безопасенской волости и селенія, Александръ Онуфриевъ Рябухинъ.

Крестьянинъ Александровскаго уѣзда, Ногутской волости и селенія, Игнатъ Осиповъ Ясиновъ.

Преміи въ 200 рублей.

Крестьянинъ Медвѣженскаго уѣзда, Дмитриевской волости и селенія, Егоръ Степановъ Бѣданъ.

Крестьянинъ Благодаринскаго уѣзда, Александрійской волости и селенія, Филиппъ Герасимовъ Найденовъ.

О П И С А Н І Е

хозяйства крестьянина селенія Безопаснаго, той же волости, Ставропольской губерніи и уѣзда, Александра Онуфриева Рябухина. (Премія—300 рублей).

Еще не особенно давно въ селеніи Безопасномъ семейство крестьянина Рябухина считалось однимъ изъ бѣднѣйшихъ.

Самъ Александръ Онуфриевъ Рябухинъ, по рассказамъ очевидцевъ, выѣзжалъ въ поле на одной лошаденкѣ съ самодѣльной не то «сохой», не то «косулей». «Ртовъ въ семьѣ много, а работать некому», жаловался Рябухинъ сосѣдямъ. Но по мѣрѣ подростанія пяти его сыновей множилась и крѣпла семья Рябухина, и вмѣстѣ съ тѣмъ крѣпло и приумножалось его хозяйство. Старшій сынъ, женившись 20 лѣтъ, вноситъ въ рабочую силу большую подмогу и старику становится уже легче. Одинъ изъ сыновей почти самоучкой выучивается кузнечному мастерству, другой такимъ же путемъ обучился плотничному и даже столярному ремеслу; одному посчастливилось даже побывать нѣкоторое время въ сель-

ской ш
зимніе
братья
доселѣ
собствен
работает
работани

Бл
пополня
какія з
далеко.

Въ
Ряб

братъ в
общинно
Эти

землю,
шества
произвед
ной над

Ряб

папештв
залось
1910 год

своемъ
домъ и
жай хлѣ
шей под

мый хлѣ
яровые
урожай.

охотнѣ
дворныя
рядомъ

остальна
заложент
рузы) па

Къ
тельно с
посѣвъ з
нятно, р
тигѣ не

ской школѣ и выучиться грамотѣ, съ которой онъ затѣмъ, въ досужіе зимніе вечера знакомить и своихъ братьевъ. Когда, такимъ образомъ, все братья выросли, работа закипѣла: всю свою надѣльную землю, которая доселѣ почти цѣликомъ сдавалась исполно, теперь стали обрабатывать собственными силами; да и зимою время не проходило праздно, — тотъ работаетъ въ кузнѣ, другой мастерить за столярнымъ верстакомъ, и заработанная копѣйка идетъ на подмогу въ хозяйствѣ.

Благодаря такой дружной работѣ, хозяйство Рябухина мало-по-малу пополняется инвентаремъ: явились лошади, корова, овцы, и птицы и кой-какія земледѣльческія орудія. Но до полного достатка въ хозяйствѣ еще далеко.

Въ такомъ положеніи застаеъ семью Рябухина законъ 9 ноября.

Рябухины въ числѣ первыхъ спѣшать воспользоваться правомъ собрать въ одно цѣлое свои душевные паи земли, раскиданные по всему общинному юрту, и вмѣстѣ съ тѣмъ распроститься съ общиной.

Этимъ первымъ выходцамъ изъ общины общество указываетъ такую землю, въ составѣ которой имѣлась площадь непригодная для хлѣбопашества (луговая низина съ солонцеватой почвой). Хотя такая земля, по произведенной предварительной расцѣнкѣ, предполагалась съ значительной надбавкой, но охотниковъ принять ее почти не находилось.

Рябухины разсудили иначе. Задавшись мыслью соединить съ хлѣбопашествомъ скотоводство, они приняли землю, въ составѣ которой оказалось болѣе половины луга. Земля была отведена къ концу лѣта 1910 года и въ томъ же году осенью Рябухины уже поселились на своемъ участкѣ: дружными усилиями построили достаточно просторный домъ и необходимѣйшія надворныя постройки. Хотя въ 1911 году урожай хлѣбовъ въ той мѣстности былъ ниже средняго, но благодаря лучшей подготовкѣ пашни и своевременному, болѣе раннему посѣву, озимый хлѣбъ вышелъ у Рябухиныхъ лучше, чѣмъ у сосѣдей; также и яровые по зяби, которая здѣсь почти не практиковалась, дали хорошій урожай. Такая первая удача подбодрила семью Рябухиныхъ и она тѣмъ охотнѣе взялась за дѣло. Закончивши весной 1911 года остальные надворныя постройки, Рябухины, при участіи агронома, устанавливаютъ порядокъ и въ землепользованіи; отведено мѣсто подъ садъ и огородъ, а остальная пахотная земля раздѣлена на 4 поля, и уже весной 1911 года заложенъ частью апрѣльскій и частью американскій (съ посѣвомъ кукурузы) паръ.

Къ посѣву озими по надлежаще подготовленному пару были тщательно очищены и отсортированы сѣмена, приобрѣтена рядовая сѣялка и посѣвъ законченъ, вопреки мѣстному обычаю, къ 20 числамъ августа. Понятно, результатъ получился такой, котораго Рябухины въ своей практикѣ не имѣли: съ 30 десятинъ было намолочено болѣе 3000 пудовъ

прекраснаго зерна озимой пшеницы; не менѣе хорошій урожай получился и яровыхъ, посѣянныхъ по зяби.

Ликвидировавъ такой урожай, Рябухины сразу обставляютъ свое хозяйство въ соотвѣтствіи съ площадью земли и наличностью пастбищнаго угодья: дополняютъ свой инвентарь пріобрѣтеніемъ улучшенныхъ орудій, лошадей, скота и овецъ.

Такимъ образомъ, уже съ весны 1911 года у Рябухиныхъ устанавливается правильный четырехпольный сѣвооборотъ: 1) паръ (апрѣльскій и американскій), 2) озимь, 3) пропашныя и яровой хлѣбъ и 4) яровая пшеница (послѣ пропашныхъ) и озимь. Съ увеличеніемъ количества скота Рябухины мечтаютъ развить молочное дѣло и тогда въ сѣвооборотѣ третій, вольный клинъ займется одними пропашными въ интересахъ воздѣлыванія кормовой свеклы, тыквы, вики и т. п.

Весною же 1911 года Рябухины посадили на цѣлой десятинѣ виноградникъ, свыше 3000 кустовъ, а осенью того же года и весною 1912 года посажено ими свыше 300 штукъ плодовыхъ деревьевъ лучшихъ сортовъ, пріобрѣтенныхъ при посредствѣ Губернской Землеустроительной Комисіи. Садъ и виноградникъ обнесены валомъ и съ восточной стороны для защиты отъ вѣтра обсажены двумя рядами дикорастущихъ породъ.

Въ полевой культурѣ Рябухины ввели посѣвъ Шатиловскаго овса, двухряднаго ячменя и наиболѣе урожайнаго сорта кукурузы Король Филиппъ. Изъ кормовыхъ растений сѣютъ могоаръ, люцерну, пробуютъ разведеніе японской травы паудзы, безостаго костра.

Для расширенія площади посѣва люцерны выводятъ свои сѣмена; изъ корнеплодовъ сѣютъ свеклу и тыкву, выращивая въ своемъ хозяйствѣ сѣмена ихъ.

Крайне интересно отмѣтить, что съ большою выгодой, какъ для собственнаго хозяйства, такъ и для сосѣдей Рябухины используютъ свои знанія по кузнечной и столярной части: въ составѣ мертваго инвентаря большая часть орудій — скоропашки (экстирпаторы), пропашники, бороны, даже отчасти вѣялки — изготовляются самими Рябухиными; о ремонтѣ орудій и говорятъ нечего, — всѣ сосѣди пользуются знаніями Рябухиныхъ. Заслуга Рябухиныхъ не ограничивается только умѣньемъ сдѣлать или отремонтировать орудіе; особенно цѣнна способность ихъ комбинировать орудія, такъ что стоимость ихъ становится гораздо болѣе доступной, чѣмъ при фабричномъ производствѣ. Такъ семилапчатый экстирпаторъ для обработки пара, стоящій свыше 40 рублей, изготовляется Рябухиными такимъ образомъ, что къ нему примѣняются колеса отъ любого плуга, а передокъ отъ жатки-лобогрѣйки. Обычно въ то время, когда работаетъ экстирпаторъ, машины совершенно свободны въ хозяйствѣ.

Во времени составленія настоящаго описанія составъ семьи Рябухина, его хозяйства, — живого и мертваго инвентаря заключался въ слѣдующемъ:

Сост
невѣсток
способны
изъ: 5 р

Колл
виноград
90 десят
саж., кр
саж., а п

Пост
обшитый
кладовыя
и коров
овечій с
корма),
тые жел

Вод
воды, ст
гой поод
225 рубл

Инв
рабочихъ
ной пор
птицы р
ныхъ 4,
загъ, тр

(собствен
сѣялка
грѣйка
(могарь)

Сеу

хозяйст
Благода

80
Курской
Благодар

Составъ семьи: самъ 62 лѣтъ, сыновей 5: 42, 37, 34, 30 и 27 лѣтъ, невѣстокъ 5, внуковъ 18 душъ, въ числѣ которыхъ имѣются подростки, способные къ работѣ. Слѣдовательно, составъ рабочей силы складывается изъ: 5 работниковъ мужчинъ, 5 женщинъ-работницъ и 2 полурабочихъ.

Количество земли: подъ усадьбой 1200 кв. саж., садомъ 1 десятина, виноградникомъ 1 десятина, огородомъ 1800 кв. саж., полевой пахотной 90 десятинъ, луговой (пастбищной и частью сѣнокосной) 91 дес. 92 кв. саж., кромѣ того неудобной (подъ дорогами и ериками) 7 дес. 595 кв. саж., а всего 191 дес. 1287 кв. саж.

Постройки имѣются слѣдующія: домъ, саманный, со стороны фасада обшитый досками, крытый черепицей; въ одной съ нимъ связи такія же кладовыя съ погребомъ подъ ними; общая стоимость 600 руб.; конюшня и коровникъ, изъ саманнаго кирпича, крытыя черепицей—200 рублей; овечій сарай, крытый камышемъ—85 рублей; половникъ (для склада корма), крытый камышемъ—100 рублей; два амбара деревянныхъ, крытые желѣзомъ—400 рублей.

Водоснабженіе. Въ усадьбѣ имѣется цистерна для сбора дождевой воды, стоимостью 60 руб., и два колодца—одинъ около усадьбы, а другой поодаль отъ нея; въ обоихъ вода годная для питья; стоимость ихъ 225 рублей.

Инвентарь живой: лошадей 8, жеребятъ 2, верблюдовъ 2, быковъ рабочихъ 5 паръ, коровъ молочной породы 2, русскихъ 3, бугай молочной породы 1, телятъ 4, овецъ простыхъ 100 штукъ; свиней 6 шт., птицы разной около 400 штукъ; инвентарь мертвый: плуговъ однолемешныхъ 4, плуговъ Эккерта (самоходовъ) 2, боронъ желѣзныхъ Лина зигъ-загъ, трехзвенныхъ 1, двухзвенныхъ 3, культиваторовъ семилапчатыхъ (собственного издѣлія) 2, пропашниковъ (самодѣльныхъ) трехлапчатыхъ 3, сѣялка одиннадцатирядная Эккерта 1, жатка-сноповязалка 1, жатка-лобогрѣйка 1, сѣнокосилка 1, конныя грабли 1, сортировка 1, вѣялка 1, арбъ (можарь) 6.

Сеудъ и пособій Рябухину не выдавалось.

О П И С А Н І Е

хозяйства крестьянина села Александрійскаго, той же волости, Благодаринскаго уѣзда, Ставропольской губерніи, Филиппа Герасимова Найденова. (Премія — 200 рублей).

80 лѣтъ тому назадъ дѣдъ владѣльца этого хозяйства вышелъ изъ Курской губерніи и поселился въ нынѣшнемъ селѣ Александрійскомъ, Благодаринскаго уѣзда, Ставропольской губерніи. Отецъ его Герасимъ

Григорьевъ Найденовъ родился уже здѣсь въ Ставропольской губерніи. При своемъ поселеніи земельный запасъ нынѣшняго села Александрійскаго былъ громаденъ, почему явилась возможность заняться исключительно скотоводствомъ. Къ 1851 г., году рожденія Герасима Найденова, уже образовалось около 30 дворовъ и слѣдующихъ пришельцевъ принимали не иначе, какъ по приговору общества. Запасъ свободныхъ земель становится меньше и населеніе начинаетъ переходить отъ скотоводческаго хозяйства къ хлѣбопашеству. Въ общинѣ, при достаточномъ земельномъ запасѣ, семья Найденовыхъ живетъ довольно хорошо, но уже къ 1900—1902 годамъ, благодаря увеличенію населенія, жить становится все труднѣе и труднѣе. Земельный запасъ истощается, земли почти всѣ распахиваются, появляются неурожаи. Обработка земли ведется самая несовершенная: сѣютъ подъ буккерь (двухлемешный плугъ), подымающій пластъ земли на глубину 2—2½ вершка. Эти обстоятельства заставили семью Найденовыхъ, особенно сына Герасима—Филиппа, искать выхода. Послѣ ВЫСОЧАЙШАГО Указа о землеустройствѣ у Филиппа Найденова явилась мысль выйти на отрубъ. Благодаря установившимся взглядамъ, на всякое такое желаніе въ общинѣ глядѣли не только враждебно, но даже угрожающе. Несмотря на такое отношеніе общины, въ 1909 году Найденовы съ нѣкоторыми другими семьями выдѣлились на усадебно-отрубные участки. Къ этому времени семья Найденовыхъ состояла изъ отца Герасима Григорьева Найденова 58 лѣтъ, его жены 57 лѣтъ и дѣтей: 1) старшаго сына Филиппа 32 лѣтъ, его жены 31 года, сына Василія 15 лѣтъ и дочери 12 лѣтъ, 2) младшаго сына Федота. Въ 1913 году семейное положеніе измѣнилось лишь тѣмъ, что Федотъ Герасимовъ и Василій Филипповъ женились. Такимъ образомъ въ хозяйствѣ оказалось четверо мужчинъ и пять женщинъ-рабочихъ.

По выдѣлу 1909 года Найденовы получили, считая усадьбу и два прикупленныхъ полевыхъ надѣла, всего около 45 дес. земли.

Выдѣлъ былъ произведенъ осенью 1909 года, когда уже община засѣяла озимой пшеницей выдѣлъ Найденова, такимъ образомъ Найденову фактически вступить во владѣніе своимъ участкомъ пришлось лишь только осенью 1910 года.

Необходимо добавить, что выселившимся вмѣстѣ съ Найденовымъ былъ предоставленъ водопой при Каменной Балкѣ, вблизи усадьбы, что при отсутствіи рѣкъ въ степяхъ Ставропольской губерніи имѣло для хозяйства большое значеніе.

Осенью 1910 года Найденовъ вступилъ во владѣніе своимъ участкомъ и съ весны 1911 года прежде всего занялся возведеніемъ построекъ. Выстроены были изъ самана жилой домъ, сарай и конюшня, затѣмъ сарай для овецъ. Всѣ постройки покрыты черепицею. Большая

часть рас
дѣятельн
1911 года
подвалъ
баръ тож
вой воды
діаметръ
ской губе
нымъ ист
нюшня д
возможно
стойлово

Пол
своимъ у

Весн
церны, а
весенней
велѣдъ з
а за ним
паръ, за
на площ

Уро
всего съ
десятину
что соста
на десят
или на д
составит

Лѣт
и осенью
люцерна
іюньскій
мѣсто оз
ячменем
засѣяно
ромъ, ча

Уро
350 пудо
по черно
и ову—
вая пше

часть работ произведена своею семьей. Въ 1912 году строительная дѣятельность продолжалась. На противоположной сторонѣ построекъ 1911 года возведено зданіе изъ самана, гдѣ помѣщается курятникъ, подвалъ и сарай для ссыпки хлѣба. Затѣмъ выстроенъ деревянный амбаръ тоже для хлѣба. Въ этомъ же году устроенъ бассейнъ для дождевой воды изъ дикаго камня и оцементированъ; глубина его 4 аршина, діаметръ $2\frac{1}{2}$ аршина. При засухахъ и отсутствіи въ степяхъ Ставропольской губерніи хорошей воды, такіе бассейны нерѣдко являются единственнымъ источникомъ, дающимъ питьевую воду. Въ 1913 году устроена конюшня для рогатаго скота и, такимъ образомъ, съ этого года явилась возможность перевести крупный рогатый скотъ съ пастбищнаго на стойловое содержаніе.

Полеводство. Какъ сказано, Найденовъ вступилъ во владѣніе своимъ участкомъ осенью 1910 года.

Весною 1911 года, половина (осенняго) пара занята посѣвомъ люцерны, а другая оставлена подъ черный паръ. Рядомъ съ люцерной по весенней пашнѣ посѣяно просо на площади въ 1 дес. 600 кв. саж., вслѣдъ за просомъ по такой же пашнѣ на площади въ 5 дес. овесъ, а за нимъ на площади въ $3\frac{3}{4}$ дес. снятъ покосъ и поднять іюньскій паръ, за паромъ на площади въ 10 дес. озимая пшеница, за пшеницей на площади въ 23 дес. по весенней пашнѣ ячмень.

Урожай 1911 года былъ таковъ: люцерна дала два укоса, снято всего съ 1 десятины 1600 кв. саж. 140 пудовъ сѣна, что на казенную десятину даетъ 84 пуда, проса съ 1 десят. 600 кв. саж. 100 пудовъ, что составитъ на десятину — 80 пудовъ; овса съ 5 дес. — 125 пуд., или на десятину 25 пудовъ; озимой пшеницы съ 10 десят. — 300 пудовъ, или на десятину — 30 пудовъ и ячменя съ 23 десят. — 930 пудовъ, что составитъ на десятину — 40 пудовъ.

Лѣтомъ и осенью 1911 года іюньскій паръ перепашивался два раза и осенью того же года былъ засѣянъ озимой пшеницей. Весною 1912 г. люцерна осталась на прежнемъ мѣстѣ, черный паръ, просо, овесъ и іюньскій паръ были уже засѣяны осенью 1911 года озимой пшеницей, мѣсто озимой пшеницы засѣяно ячменемъ, а мѣсто, занятое въ 1911 г. ячменемъ, въ 1912 году частью было занято яровой пшеницей, частью засѣяно подсолнухомъ, частью было занято раннимъ апрѣльскимъ паромъ, частью іюньскимъ паромъ, частью просомъ, овсомъ и бахчами.

Урожай 1912 года былъ слѣдующій: люцерна снята два раза, всего 350 пудовъ, что даетъ на десятину 210 пудовъ сѣна; озимая пшеница по черному пару дала 120 пудовъ съ десятины, по іюньскому, просяницу и овсу — 65 пудовъ съ десятины; ячмень — 90 пудовъ съ десятины, яровая пшеница — 60 пудовъ съ десятины, подсолнухъ (масляничный) далъ

210 мѣръ, по 32 фунт. каждая, что составитъ на десятину 67 пудовъ, овесъ далъ 96 пудовъ на десятину. Просо скосили на кормъ скоту.

Осенью 1912 года мѣсто овса, проса, бахчей и паровъ заняла озимая пшеница.

Въ 1913 году культуры распредѣлились въ слѣдующемъ порядкѣ: люцерна занимаетъ прежнее мѣсто площадью около 2-хъ десятинъ; по озимой пшеницѣ 1912 года 10 дес. засѣяны ячменемъ, часть просомъ; по части озимой пшеницы и ячменю 1912 года распредѣлились: около 6 дес. черного апрѣльского пара, около 4-хъ десят. подсолнуха, $\frac{1}{4}$ десят. картофеля, $\frac{1}{4}$ дес. яровой пшеницы для опыта (выдана правительственнымъ инструкторомъ), около 1 дес. бахчи, 1 дес. кукурузы, около 3-хъ дес. кукурузы подъ покосъ и около 20 дес. озимой пшеницы.

Урожай 1913 года былъ слѣдующій: ячмень 125 пудовъ съ десятины; просо скошено на траву; подсолнуха со всего загона 350 мѣръ, по 34 фунта мѣра, что даетъ съ десятины около 80 пудовъ; кукуруза 120 пудовъ съ десятины; кукуруза на покосъ со всего загона 320 пудовъ сѣна, что на десятину даетъ 128 пудовъ; озимая пшеница — 85 пудовъ съ десятины по подсолнуху, по пару раннему и бахчамъ 120 пудовъ, по позднему пару 65 пудовъ съ десятины; картофель далъ 55 пудовъ со всего загона, что составляетъ на десятину 220 пудовъ; пшеница бѣлоколоска дала 42 пуда съ десятины.

Съ осени 1913 года земля подготовлена къ правильному четырехпольному сѣвообороту; паръ, озимъ, пропашное, яровое.

Подсолнухъ масляничный, культивируемый уже третій годъ, засѣвался на разстояніи 1 аршина рядъ отъ ряда, разстояніе же между растеніями оставлялось въ $\frac{1}{2}$ аршина. Междурядная обработка велась пропашникомъ Планетъ между растеніями — ручная, мотыгой. Всѣ полевые работы выполнялись слѣдующими орудіями и машинами: пахота плугомъ Сакка, буккеромъ двухлемешнымъ и плугомъ Гена, чистка паровъ культиваторомъ Бургардта, бороньба желѣзными боронами, посѣвъ одиннадцатирядной сѣялкой Эльворти, уборка хлѣба косилкой-лобогрѣйкой Копя, молотьба частью паровой машиной, частью (ячмень) лошадьми и катками. Очищались сѣмена подъ посѣвъ вѣялкой-сортировкой Ребера и куколеотборникомъ Гейда № 2.

Изъ приведеннаго описанія полевого хозяйства Найденова видно, какъ постепенно улучшалось хозяйство; если взять для примѣра урожай озимой пшеницы послѣдовательно за три года, то въ 1911 году получено было съ десятины озимой пшеницы 30 пудовъ, въ 1912 году въ среднемъ 90 пудовъ, въ 1913 году въ среднемъ 92 пуда.

Живой инвентарь въ хозяйствѣ Найденова за это время содержался въ слѣдующемъ количествѣ:

Изъ
необходим
160—180

ходится
Лошади —
левая ра
стыя; пр

Лѣто
менной м
мукой, то
подсолнух

Огор
нуждь. Т

Для
для при

Огор

дующія р
Собствен
буккера
ными зу
лѣзномъ

Оста
пользова
намъ.

Казе

ная заво

Сакка, в

Ссул

	1911 г.	1912 г.	1913 г.
Лошадей	6	5	5
Жеребятъ	2	2	2
Коровъ	2	2	2
Телятъ	2	2	4
Овецъ	20	20	20
Свиной	3	2	2
Поросятъ	—	3	3

Изъ этой таблицы видно, что скота было всегда столько, сколько необходимо для хозяйственныхъ нуждъ. Коровы — молочныя (даютъ около 160—180 ведеръ жирнаго молока). Съ весны 1912 года у Найденова находится на содержаніи казенный производитель ангельской породы. Лошади — улучшенной калмыцкой породы, которыя выполняютъ все полевые работы, причеъ хорошо держатъ тѣло. Овцы — русскія, безхвостыя; приплодъ продается на мясо. Свины іоркширской породы.

Лѣтомъ кормленіе пастбищное, зимою лошадямъ дается полова съ ячменной мукой, овесъ, коровамъ — весной полова и сѣно съ ячменной мукой, то же телятамъ и жеребятамъ; овцамъ — солома, сѣно, мякина отъ подсолнуха, свиньямъ — отруби и домашніе отбросы.

Огородничествомъ Найденовъ занимается исключительно для своихъ нуждъ. Только арбузы и иногда арбузный медъ вывозятся на рынокъ.

Для своихъ же нуждъ засѣвается ежегодно 125 кв. саж. коноплей для приготовления ручниковъ, скатертей, мѣшковъ и проч.

Огородничество ведется при усадьбѣ, причеъ культивируются слѣдующія растенія: баклажаны, красный перецъ, горохъ, капуста, картофель. Собственнаго земледѣльческаго инвентаря въ хозяйствѣ имѣется: 2 плуга буккера двухлемешныхъ, плугъ Гена, 2 бороны деревянныхъ съ желѣзными зубьями, борона зигъ-загъ, 2 желѣзныхъ хода, водовозка на желѣзномъ ходу, дроги и косилка-лобогрѣйка.

Остальныя земледѣльческія орудія выданы Найденову во временное пользованіе съ правомъ за извѣстную плату отдавать другимъ крестьянамъ.

Казенныя орудія у Найденова слѣдующія: сѣялка одиннадцатирядная завода Эльворти, тріеръ Гейда № 2, культиваторъ Бургардта, плугъ Сакка, вѣялка-сортировка Ребера, пропашникъ Планетъ.

Ссудъ и пособій Найденову не выдавалось.

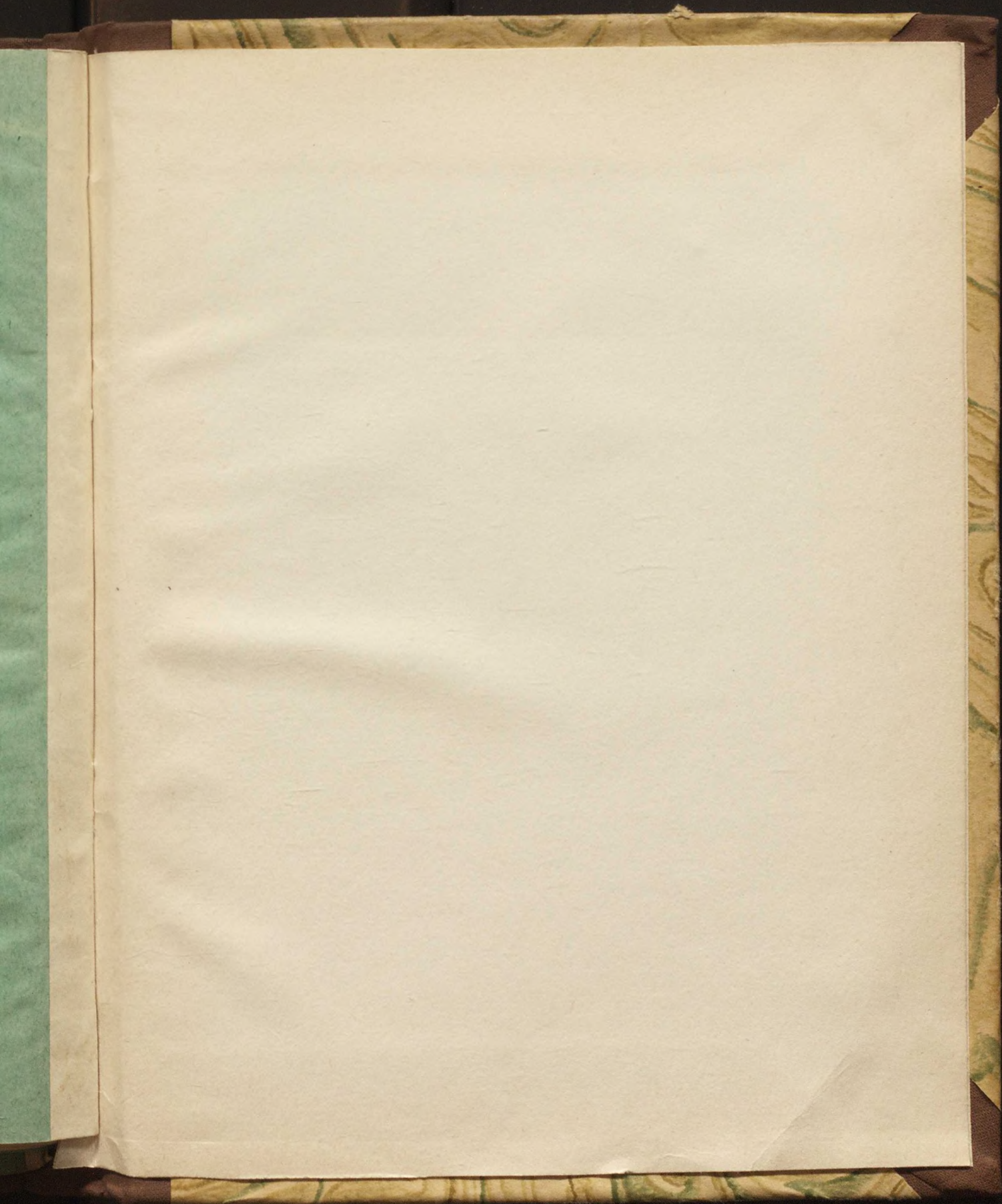
[Faint, illegible text, likely bleed-through from the reverse side of the page. The text is mirrored and difficult to decipher.]

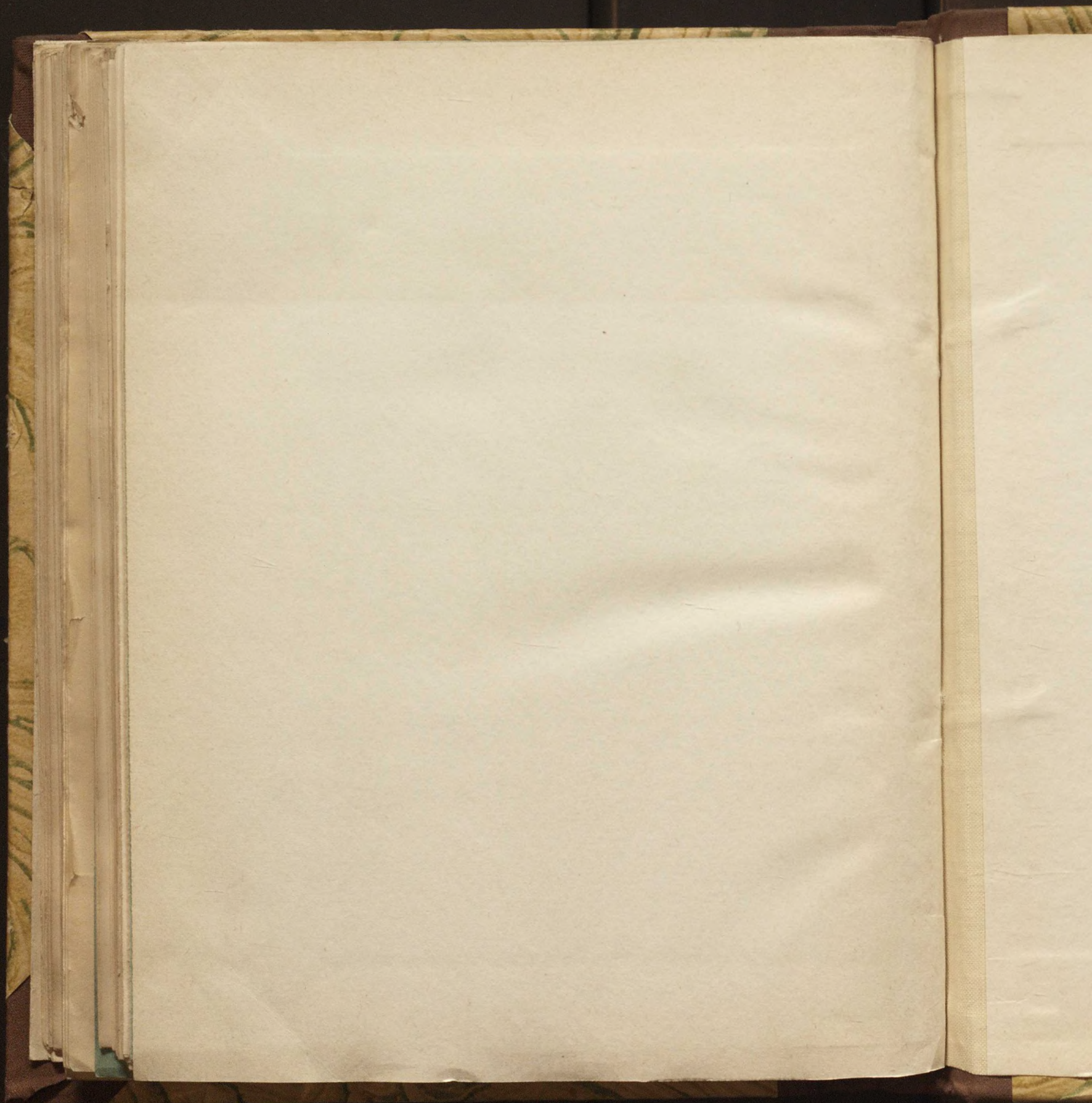


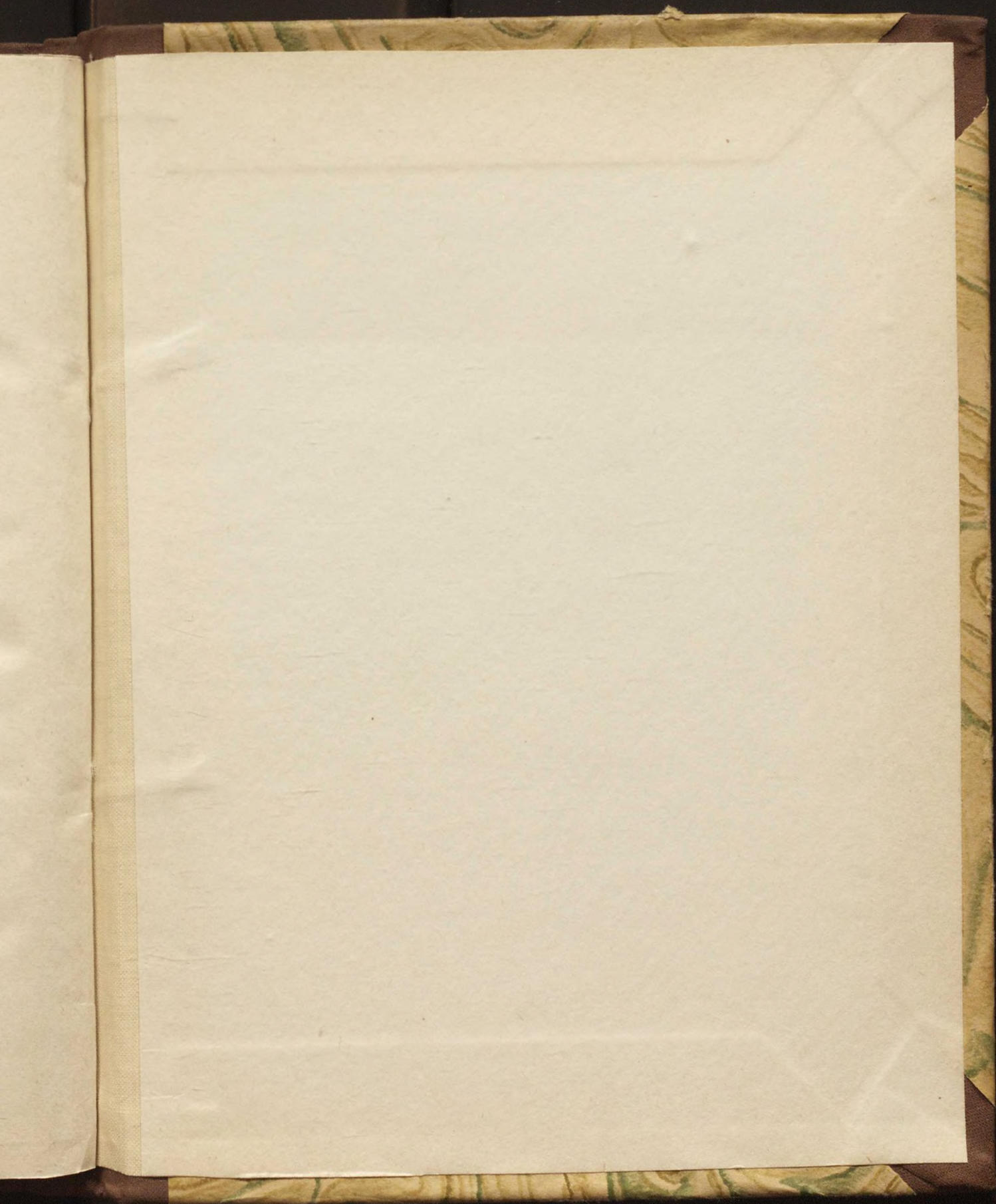


31814

11







A5L



2011148059