



Главное Управление Землеустройства и Земледѣлія.  
ДЕПАРТАМЕНТЪ ЗЕМЛЕДѢЛІЯ.

# КРЕСТЬЯНСКОЕ ХОЗЯЙСТВО ВЪ РОССІИ

ИЗВЛЧЕНІЕ  
ИЗЪ ОПИСАНІЙ ХОЗЯЙСТВЪ, УДОСТОЕННЫХЪ ПРЕМІЙ  
ВЪ ПАМЯТЬ

ТРЕХСОТЛѢТІЯ ЦАРСТВОВАНІЯ  
ДОМА РОМАНОВЫХЪ.

[ Т. I. Вып. 7 ]  
Привислинскія губерніи.

*Варшавская, Калишская, Кѣлецкая, Ломжинская,  
Люблинская, Петроковская, Плоцкая, Радомская,  
Сувалжская.*

Составилъ Старшій Специалистъ по сельско-хозяйственной части  
П. В. ХАЛЮТИНЪ.



ПЕТРОГРАДЪ.  
1915.

003

тин, Петр Ва  
еч. из описан  
твования Дом  
стин. Т. 1-3; Г  
ислинские гу  
жинская, Люб  
алжская -

Главн

КР

Извлечен  
въ памя

Варш  
Любл



Главное Управление Землеустройства и Земледѣлія.

ДЕПАРТАМЕНТЪ ЗЕМЛЕДѢЛІЯ.

У 2009

# КРЕСТЬЯНСКОЕ ХОЗЯЙСТВО ВЪ РОССІИ.

Извлеченіе изъ описаній хозяйствъ, удостоенныхъ премій  
въ память трехсотлѣтія Царствованія ДОМА РОМАНОВЫХЪ.

[Т. I. Вып. 7]

ПРИВИСЛИНСКІЯ ГУБЕРНІИ.

Варшавская, Калишская, Кѣлецкая, Ломжинская,  
Люблинская, Петроковская, Плоцкая, Радомская,  
Сувалкская.

Составилъ Старшій Спеціалистъ по сельско-хозяйственной части

П. В. ХАЛЮТИНЪ.



ПЕТРОГРАДЪ.

Типографія Акц. Общ. Тип. Дѣла, 7-я рота, 26.

1915.

003

тин, Петр Ва  
еч. из описан  
тования Дом  
тин. Т. 1-3; Г  
ислинские гу  
кинская, Люб  
лжская -

Главное Управление Землеустройства и Земледелия  
ДЕПАРТАМЕНТЪ ЗЕМЛЕДЕЛІЯ

КРЕСТЬЯНСКОЕ ХОЗЯЙСТВО  
ВЪ РОССІИ

Издание на основании работ Удольскихъ премій  
за память трехсотлѣтняго Царствования Дома Романовыхъ.

ПЕРВЫЙ ТОМЪ

Варшавская, Калужская, Калужская, Доминская,  
Люблинская, Петроновская, Плоцкая, Радомская,  
Сувальская.



П. В. ХАВОТНА

ПЕТРОГРАДЪ

Типографія Императорскаго Землеустройства и Земледелия

Въ озн  
согласно П  
того же го  
дено прем  
Изъ 1  
стоена пре  
которыхъ  
и 162 хоз  
Изъ ч  
были кре  
(196 хозяй  
(49 хозяй  
арендован  
были оста  
которые в  
одно въ А  
Прису  
производи  
этотъ пред  
хозяйства  
Согла  
чить мелк  
граждени  
премируют  
мыхъ земл  
Премі  
суммахъ :

## ВВЕДЕНІЕ.

Въ ознаменованіе трехсотлѣтія Царствованія Дома Романовыхъ согласно ВЫСОЧАЙШЕМУ Указу отъ 21 февраля 1913 года осенью того же года впервые по всей Россійской Имперіи было произведено премированіе образцовыхъ крестьянскихъ хозяйствъ.

Изъ 1.382 хозяйствъ, представленныхъ къ премированію, удостоена премій одна четвертая часть, а именно 306 хозяйствъ, изъ которыхъ 144 хозяйства получили первую премію въ 300 рублей и 162 хозяйства вторую въ 200 рублей.

Изъ числа лицъ, получившихъ преміи въ Европейской Россіи, были крестьяне, ведущіе свое хозяйство на надѣльной землѣ (196 хозяйствъ), на землѣ, прибрѣтенной у Крестьянскаго Банка (49 хозяйствъ), и у частныхъ лицъ (3 хозяйства), а также на арендованныхъ у казны оброчныхъ статьяяхъ (5 хозяйствъ). Не были оставлены безъ награжденія и тѣ выдающіяся хозяйства, которыя велись женщинами; такихъ хозяйствъ награждено два — одно въ Архангельской и другое въ Пензенской губерніяхъ.

Присужденіе Романовскихъ премій отнынѣ предполагается производить черезъ каждые два года, увеличивая отпускаемую на этотъ предметъ сумму, дабы вознаграждать за образцовое веденіе хозяйства по возможности всѣхъ достойныхъ владѣльцевъ.

Согласно установленнымъ правиламъ премію могутъ получить мелкія хозяйства, главный доходъ коихъ составляетъ вознагражденіе за трудъ владѣльца и членовъ его семьи, при чемъ премируются также и мелкія хозяйства, ведущіяся на арендуемыхъ земляхъ.

Преміи выдаются при особыхъ дипломахъ въ слѣдующихъ суммахъ:

а) за образцовую постановку всего хозяйства или за коренныя улучшения въ хозяйствѣ, какъ-то: осушение болотъ, орошение, укрѣпленіе песковъ и овраговъ, лѣсоразведение въ безлѣсныхъ мѣстностяхъ и проч., въ размѣрѣ 300, 200 и 100 рублей;

б) за образцовую постановку отдѣльныхъ отраслей — 150, 100 и 50 рублей

и в) за веденіе сельско-хозяйственныхъ записей или счетоводства — 100, 75 и 50 рублей.

Выдачѣ премій высшаго размѣра за образцовую постановку всего хозяйства (300 рублей) или отдѣльныхъ отраслей (150 рублей) допускается лишь при томъ условіи, если въ хозяйствѣ ведутся сельско-хозяйственныя записи или счетоводство, въ первомъ случаѣ для всего хозяйства и во второмъ для премируемой отрасли.

Преміи выдаются либо наличными деньгами, либо предметами сельско-хозяйственного обихода, по выбору и желанію владѣльца премированного хозяйства.

Премирование производится въ одной и той же мѣстности одинъ разъ въ трехлѣтіе, съ какою цѣлью губерніи и области Имперіи распредѣляются на три района.

Въ этой книгѣ, составляющей часть изданія Департамента Земледѣлія „Крестьянское хозяйство въ Россіи“, содержатся описанія нѣкоторыхъ премированныхъ въ 1913 году хозяйствъ въ нѣсколькихъ сосѣднихъ губерніяхъ. Описанія эти могутъ облегчить знакомство съ осуществленными въ данной мѣстности улучшениями и пояснить пользу различныхъ нововведеній, повышающихъ доходность мелкаго хозяйства.

Крест  
Викентій З

Крест  
Матвѣй Ка

хозяйства  
скаго у

Хозяи  
ціи Кросн  
Изъ промь  
корія, а вт  
Хозяи

двухъ кус  
одному мѣ  
впослѣдств

Всей  
800 кв. са  
огородомъ,  
ками, водо  
Почва въ  
непроницае  
нистой, 31/  
стыхъ поч

## Варшавская губернія.

### ПЕРЕЧЕНЬ ЛИЦЪ, ПОЛУЧИВШИХЪ ПРЕМІИ:

#### Премія въ 300 рублей.

Крестьянинъ Влоцлавскаго уѣзда, сел. Глизнево, гмины Ходечъ, Викентій Зелинскій.

#### Премія въ 200 рублей.

Крестьянинъ Ловичскаго уѣзда, сел. Малпице, гмины Компина, Матвѣй Казимерскій.

### О П И С А Н І Е

Хозяйства крестьянина селенія Глизнево, гмины Ходечъ, Влоцлавскаго уѣзда, Викентія Зелинскаго. (Премія — 300 рублей).

Хозяйство расположено въ 8 верстахъ отъ желѣзнодорожной станціи Кросневице. Ближайшій рынокъ сбыта въ Любенѣ и Кросневицахъ. Изъ промышленныхъ предпріятій въ 7 верстахъ находится сушильня цигорія, а въ 8 верстахъ молочное товарищество.

Хозяйство хуторское (колониальное). Хуторъ (колонія) состоитъ изъ двухъ кусковъ: одинъ площадью 15 дес. 1052 кв. саж. сведенной къ одному мѣсту земли и второй кусокъ, размѣромъ въ 1 дес., полученъ вполслѣдствіи при разверстаніи сервитута.

Всей земли 16 десят. 1052 кв. саж., изъ нихъ: пахотной 14 дес. 800 кв. саж., луговъ 1760 кв. саж., подъ лѣсомъ 1590 кв. саж., подъ огородомъ, цвѣтникомъ и садомъ 496 кв. саж., остальное подъ постройками, водой и неудобная. Общія пастбища и сервитуты разверстаны. Почва въ хозяйствѣ неоднородная. Имѣется около 5 дес. подзолистыхъ, непроницаемыхъ почвъ (такъ называемой «бѣлицы»), 3½ дес. суглинистой, 3½ дес. посковъ и 2½ дес. мокрыхъ, низменныхъ, торфянистыхъ почвъ.

Постройки въ хорошемъ видѣ. Жилой домъ и сарай деревянные, крыты соломой; скотный дворъ, конюшня и свинарникъ — глинобитные, съ соломенной крышей; амбаръ и птичникъ каменные, на цементномъ полу, крыты черепицей. Весь дворъ обнесенъ штахетнымъ заборомъ. Порядокъ во дворѣ образцовый.

Хозяину 51 годъ. Семья состоитъ изъ жены и 2 дочерей (старшей 18 лѣтъ, младшей — 10 лѣтъ). Всѣ грамотные.

Въ 1886 году Зелинскій унаслѣдовалъ хозяйство отъ отца жены, съ обязательствомъ содержать родителей жены до конца жизни.

Хозяинъ состоитъ предсѣдателемъ сельско-хозяйственного кружка. Прослушалъ недѣльные сельско-хозяйственные курсы во Влоцлавскѣ, двухдневные въ Ходечѣ и однодневные въ Островахъ. Подъ влияніемъ прослушанныхъ курсовъ ставить самостоятельные опыты съ минеральными удобреніями.

Наемнымъ трудомъ хозяйство пользуется на слѣдующихъ условіяхъ: имѣется подростокъ, за трехгодичный трудъ котораго хозяинъ обязуется на свой счетъ образовать его въ сельско-хозяйственной школѣ.

Въ хозяйствѣ ведутся два параллельныхъ сѣвооборота. Первый: 1) пропашныя (бураки, картофель), 2) яровая (ячмень и овесъ съ подсѣвомъ клевера), 3) мотыльковыя (клеверъ и викова смѣсь), 4) пшеница и часть рожь. Второй сѣвооборотъ: 1) рожь съ подсѣвомъ сераделлы, 2) рожь, 3) картофель, 4) овесъ.

Подъ пропашными (сахарной свеклой, картофелемъ, кормовыми бураками и морковью) —  $\frac{1}{6}$  всей пахоти; подъ мотыльковыми (красный и бѣлый клеверъ, горохъ, пелюшка, вика, сераделла, лупинъ) —  $\frac{1}{6}$ . Подъ зерновыми  $\frac{2}{3}$  пахоти.

Сельско-хозяйственныя орудія Зелинскій имѣетъ слѣдующія: однолемешный плугъ Сакка, тяжелую и легкую бороны, окучникъ, почвоуглубитель, культиваторъ, Мелихаровскую 16-ти-рядную сѣялку, конную молотилку, вѣялку, сортировку, конныя грабли и, на товарищескихъ началахъ, центрофугу.

Обработка почвы: подъ рожь (послѣ мотыльковыхъ), не оборачивая пласта, сначала пускается пружинный культиваторъ. Въ первой половинѣ августа поле вспахивается, спустя двѣ недѣли, по внесеніи минеральныхъ туковъ, боронуется и засѣвается рядовой сѣялкой по расчету около 10 пудовъ ржи на десятину.

Подъ пшеницу (послѣ удобренной навозомъ викова смѣси) пускается культиваторъ, бороны и засѣвается на десятину 12 пудовъ пшеницы.

Изъ пропашныхъ — подъ картофель, немедля послѣ свозки ржи, если въ рожь не подсѣвалась сераделла, дается мелкая вспашка и поле засѣвается пожнивными растеніями: лупиномъ, горохомъ или вигой; сѣдобныя поживныя стравливаются скотомъ. На поле, подсѣянное сераделлой,



вносится навозъ и запахивается зеленое или навозное удобрение. Слѣдомъ за плугомъ идетъ почвоуглубитель. Подъ бураки навозъ вносится не только послѣ сераделлы, но и послѣ лупина, причемъ, если лупинъ не удался, дается на 1 дес. по 25 пароконныхъ воевъ навоза, если же удался, то вносится половинная порція. Весенняя обработка начинается ранней бороньбой, затѣмъ вносится на каждую десятину по 12 пудовъ суперфосфата, культиваторомъ смѣшивается съ землей и засѣваются пропашныя. Иногда, въ случаѣ плохихъ всходовъ, поверхностно вносится въ одинъ или два приема селитра.

Подъ яровыя, въ зависимости отъ предшествующаго хлѣба, двоякаго рода обработка: 1) послѣ озимыхъ — оборотъ пласта, культиваторъ и глубокая до 16—20 сантиметровъ вспашка. 2) Послѣ пропашныхъ дается лишь одна глубокая вспашка. Кромѣ того, въ ячмень подсеваются смѣсь красного и бѣлаго клевера. Въ овсяное поле въ одну его часть подсевается либо смѣсь красного и бѣлаго клевера, либо одинъ бѣлый. На второй не подсеянной половинѣ поля подъ овсомъ въ качествѣ пожнивного воздѣлываются горохъ и вика.

Посѣвы производятся рядовой сѣялкой Мелихара.

Сѣмена употребляются отборныя: рожь Петкусская, пшеница Высокотитовка и частью Плоцкая Собѣщанской селекціи, овесъ — Лигово и «Рыхлигъ Собѣщанскій», ячмень — Ганна, картофель «Силезія» и Вольтманъ.

Уборка урожая производится ручнымъ способомъ.

Обмолотъ зерна выполняется конной цѣповой молотилкой. Для очистки имѣются вѣялки и сортировка.

Средніе урожаи съ 1 десятины слѣдующіе: ржи до 184 пудовъ, пшеницы не менѣе 144 пудовъ, овса 120—176 пудовъ, ячменя 150 пуд., пропашныхъ (картофеля) 1400 пуд., сахарной свеклы 2250 пудовъ, кормовыхъ бураковъ 3000 пуд., кормовой моркови 2100. Лугового и клевернаго сѣна Зелинскій собралъ свыше 360 пудовъ.

Навозу накапливается въ годъ отъ 100 до 130 пароконныхъ воевъ. Сохраняется навозъ 2—4 недѣли подъ скотомъ, а затѣмъ либо вывозится въ поле, либо сохраняется въ цементномъ гноехранилицѣ, съ отводными каналами для жижи, проведенными изъ хлѣбовъ. Навозъ пересыпается мелкой землей и торфомъ. При вывозкѣ въ поле навозъ немедленно запахивается. Навозъ вывозится осенью подъ бураки и картофель, весной подъ горохъ и вику. Ежегодно уваживается 4 дес. Изъ минеральныхъ удобрений расходуется: томасшлака 114 пудовъ, суперфосфата 18% — 24 пуда, 30% калийныхъ туковъ 6 пудовъ и селитры 18 пудовъ. Приобрѣтаются минеральные туки въ сельско-хозяйственномъ кружкѣ.

Изъ зеленыхъ удобрений примѣняются лупинъ и сераделла.

Въ числѣ коренныхъ улучшеній, произведенныхъ въ хозяйствѣ, проведены осушительныя канавы, выбраны на поляхъ камни, навезено

глины на 3 десятины песковъ и, кромѣ того, имѣвшійся плохой низкій лугъ засыпанъ пескомъ и глиной и превращенъ въ урожайное поле. Съ 1910 года Зелинскій началъ бороновать луга и удобрять ихъ томасшлакомъ и каинитомъ.

Изъ живого инвентаря хозяинъ держитъ: 4-хъ коровъ и 4-хъ телокъ полукровныхъ голландскихъ, 3-хъ лошадей, стоимостью по 200 рублей, 1 свинью, полукровную английскую на заводъ и 4—5 на откормъ, 10—20 куръ орпингтоновъ, утокъ старыхъ на заводъ 3 и отъ 25 до 50 на откормъ, гусей на заводъ 3 и на откормъ 10—20 шт. и 1 пару кроликовъ съ приплодомъ.

Случныхъ пунктовъ вблизи не имѣется. Пользуются производителями изъ сосѣднихъ имѣній. Содержаніе скота стойловое. Лѣтомъ дважды въ день одинаково всѣмъ коровамъ задается зеленый кормъ и въ полдень по 2 фунта отрубей на голову. Зимой кормленіе особое для каждой коровы: на голову дается по 20 фунт. картофеля или 40 фунтовъ бураковъ, 50 фунтовъ свекольнаго жома, по 8 фунтовъ соломы и по два фунта жмыховъ или 3 фунта отрубей; кромѣ того коровамъ, дающимъ больше 4 литровъ молока, количество сильныхъ кормовъ соотвѣтственно увеличивается.

Лошади въ рабочее время получаютъ по 7 фунтовъ соломенной рѣзки, по 7 фунтовъ овса и немного сѣна. Зимой ставятся на сѣно и клеверъ.

Въ хозяйствѣ ведутся пробные удои и запись ихъ. Средняя удоилivость коровы равна 1840 литрамъ. Молочные продукты на собственной центрофугѣ перерабатываются на сливки и поставляются въ товарищескую маслодѣльню.

Изъ прядильныхъ воздѣлывается ленъ на площади въ 100 кв. саж.

Изъ побочныхъ отраслей сельскаго хозяйства Зелинскій занимается пчеловодствомъ: имѣетъ 23 рамочныхъ улья. Продавая медъ и воскъ на мѣстѣ, онъ получаетъ ежегодно около 160 рублей дохода.

Изъ кустарныхъ промысловъ, исключительно для нуждъ домашняго обихода, семья занимается пряжей полотна, выдѣлкой пуговицъ, изготовленіемъ рамочныхъ ульевъ и другихъ столярныхъ издѣлій.

Въ хозяйствѣ имѣется 1/2 десятины 18-ти лѣтняго мѣшанаго сосноваго, березоваго и ольховаго лѣса, который используется для отопленія.

Въ саду и огородѣ на площади въ 496 кв. саж. Зелинскій имѣетъ около 70 фруктовыхъ деревьевъ и школу, въ которой самъ ведетъ прививку. Въ огородѣ воздѣлывается: лукъ, морковь, помидоры, огурцы, салатъ и проч. Огородъ даетъ около 60 рублей въ годъ дохода.

Садъ и огородъ хорошо поставлены.

Счетоводныя книги ведутся правильно.

Сопоставление стоимости хозяйства за 1911 и 1912 г.г.:

	На 1 июля 1911 г.	На 1 июля 1912 г.
Стоимость земли . . . . .	8112 руб. — коп.	8112 руб. — коп.
» построекъ . . . . .	1280 » — »	1280 » — »
» мертвого инвентаря . . . . .	1165 » 26 »	1139 » 10 »
» живого инвентаря . . . . .	1431 » 40 »	1394 » 50 »
» хлѣбныхъ запасовъ . . . . .	165 » — »	407 » — »
Деньги и цѣнные бумаги . . . . .	125 » — »	150 » — »
<b>Итого</b>	<b>12278 руб. 66 коп.</b>	<b>12482 руб. 60 коп.</b>

Долговъ хозяйство не имѣеть.

Перечень главныхъ доходовъ и расходовъ:

Доходы за 1911/12 г.г.:

Отъ молочнаго хозяйства . . . . .	154 руб. 22 коп.
Урожай . . . . .	779 » 35 »
Живой инвентарь . . . . .	270 » 77 »
Отъ сада, огорода и пасѣвки . . . . .	305 » 63 »
Возвращенныя изъ займа деньги и % на нихъ . . . . .	49 » 58 »
Заработки побочные . . . . .	7 » 72 »
Разные доходы . . . . .	7 » 56 »

**Итого . . . . . 1472 руб. 73 коп.**

Расходы за 1911/12 г.г.:

На домашнія надобности . . . . .	373 руб. 96 коп.
» надобности хозяйства . . . . .	217 » 05 »
» сѣмена и кормъ . . . . .	153 » 96 »
» живой инвентарь . . . . .	223 » 20 »
» страховку и займы на % . . . . .	273 » 95 »
» уплату за наемный трудъ . . . . .	97 » 42 »
» школу, книги, лекарства. . . . .	71 » 40 »

**Итого . . . . . 1420 руб. 93 коп.**

## Калишская губернія.

### ПЕРЕЧЕНЬ ЛИЦЪ, ПОЛУЧИВШИХЪ ПРЕМІИ:

#### Премія въ 300 рублей.

Крестьянинъ Кольскаго уѣзда, селенія Ченстковъ, гмины Клодава, Теофилъ Шидловскій.

#### Премія въ 200 рублей.

Крестьянинъ Кольскаго уѣзда, села Осекъ-Велькій, гмины Чолово, Янь Урбанскій.

### О П И С А Н І Е

хозяйства крестьянина селенія Ченстковъ, гмины Клодава, Кольскаго уѣзда, Теофила Шидловскаго. (Премія — 300 рублей).

Вся земля хозяйства Шидловскаго сведена въ одно мѣсто (колонія). Общая площадь земли 15 десятинъ, изъ которыхъ пахоти — 14½ дес., подъ плодовымъ садомъ 720 кв. саж., подъ постройками 560 кв. саж. Луговъ и пастбищъ не имѣется.

Почва подзолистая, подпочва песчаная; подстилающая порода — тяжелыя, непроницаемыя глины. Вообще земли мелкія, холодныя, замокающія и въ сухіе годы способствующія выгоранію растительности.

Ближайшіе рынки сбыта: Клодава въ 4 верстахъ и уѣздный городъ Коло въ 15 верстахъ. Въ окрестностяхъ хозяйства никакихъ промышленныхъ и фабричныхъ предпріятій не имѣется.

Изъ построекъ въ хозяйствѣ имѣются: жилой домъ кирпичный, крытый толемъ, скотный хлѣвъ, конюшня и амбаръ — глинобитные, крытые соломой. Свинарникъ и сарай для орудій деревянные, крытые соломой. Дворъ обнесенъ заборомъ.

Хозяину 37 лѣтъ. Семья состоитъ изъ 8-ми душъ, изъ которыхъ 3 дѣтей. Хозяйство Шидловскій унаслѣдовалъ отъ отца 7 лѣтъ тому назадъ. Въ семьѣ всѣ грамотные.

Наемнымъ трудомъ хозяйство пользуется — имѣетъ постоянного работника и мальчика для пастбы скота.

Шидловскій прослушалъ двухдневные сельско-хозяйственные курсы въ Полѣ и одномѣсячные въ Лисковѣ. Состоитъ членомъ сельско-хозяйственного кружка и товарищеской лавки.

Подъ вліяніемъ сельско-хозяйственныхъ курсовъ Шидловскимъ введены нѣкоторыя улучшенія: заложенъ правильный сѣвооборотъ, улучшена постановка молочнаго дѣла и тщательнѣе хранится навозъ.

Сѣвооборотъ въ настоящее время вводится 6-польный: 1) пропашное, 2) яровое съ подсѣвомъ клевера, 3) клеверъ, 4) озимья, 5) стручковья, 6) озимья.

Изъ орудій въ хозяйствѣ имѣются: однолемешный плугъ, желѣзныя бороны, 2 пропашника, пружинный культиваторъ, гладкій валъ, рядовая сѣялка Сакка, конная молотилка, вѣялка, сортировка и сепараторъ.

Способъ обработки: подъ пшеницу (послѣ стравливанія клевера) послѣ оборота пласта, въ случаѣ заростанія поля, послѣднее боронуется, затѣмъ вносится навозъ и въ первой половинѣ августа мѣсяца запахируется, во второй половинѣ августа производится рядовой посѣвъ.

Подъ рожь (послѣ мотыльковыхъ) поле крестъ на крестъ обрабатывается пружиннымъ культиваторомъ, въ случаѣ надобности бороной, и глубоко вспахивается. Рядовой посѣвъ производится въ первой половинѣ августа.

Подъ овесъ (послѣ пропашныхъ) на зиму производится глубокая вспашка. Весной послѣ бороны поле рыхлится культиваторомъ. Посѣвъ ранній.

Подъ пропашныя (послѣ озими) производится оборотъ пласта, черезъ 2—3 недѣли пускается борона, дается навозъ и немедленная запашка съ почвоуглубителемъ. Если навоза не хватитъ на все поле съ осени, оставшееся унаваживается весной. Съ весны, послѣ бороны и культиватора, унавоженное съ осени поле идетъ подъ бураки. На весеннемъ навозѣ садится картофель.

Высѣвается рядовой сѣялкой (Сакка) Петкусской ржи и пшеницы Пулавки по 10 пудовъ, овса Шланштедскаго, Рыхлика Собѣщанскаго или Лигово — по 12 пудовъ на десятину.

Урожай снимается ручнымъ способомъ.

Молотьба производится машиной.

Среднія цифры урожая съ 1 десятины равны: для ржи — 138 пудовъ, пшеницы — 120 пудовъ, овса 160—190 пуд., картофеля — 1260 пуд.

Навозу накапливается за годъ до 110 пароконныхъ возовъ. Сохраняется навозъ подъ скотомъ, причеиъ благодаря постановкѣ кормовыхъ корытъ по срединѣ хлѣва навозъ хорошо и равномерно уминается. Избытокъ навоза сохраняется въ гноевкѣ.

Изъ минеральныхъ удобреній расходуется до 116 пудовъ суперфосфата и около 6 пудовъ поверхностно вносимой селитры. Минеральные туки Шидловскій вноситъ сообразно съ результатами ежегодно закладываемыхъ у себя въ хозяйствѣ опытныхъ дѣлянокъ.

Изъ зеленыхъ удобреній запахивается лупинъ.

Изъ живого инвентаря Шидловскій держитъ: отъ 5 до 8 коровъ, 2 телокъ, 1 теленка, 2 лошадей, 8 свиней, куръ 18 старыхъ и 20 молодыхъ, утокъ старыхъ 4, молодыхъ 40, гусей старыхъ 7, молодыхъ 50.

Весь скотъ чистится.

Кормленіе коровъ: лѣтомъ на пастбищѣ съ подкармливаніемъ мѣшанкой. Зимой кормленіе смотря по вѣсу и молочности — особое для каждой коровы. Дважды въ день даются бураки, ржанья отруби, подсолнечные жмыхи.

Лошадямъ дается по 2 фунта отрубей и дробленого зерна и ржаная сѣчка. Съ осени — кормовая морковь.

Свиней кормятъ картофелемъ и дробленнымъ зерномъ.

До 1909 года рогатый скотъ держался для откорма. Съ 1910 года производятся пробныя удои, запись ихъ, и ведется подборъ коровъ въ молочномъ направленіи. Молочные продукты на собственномъ сепараторѣ перерабатываются на масло. Снятымъ молокомъ выпаиваютъ телятъ и поросятъ.

Въ саду земля перекопана и известкована; на 720 кв. саж. имѣется около 60 плодовыхъ деревьевъ. Уходъ за деревьями хорошій. Деревья 7-ми и 3-хъ лѣтнія, подъ деревьями часто засѣвается смѣсь мотыльковыхъ, частью воздѣлываются овощи для домашняго обихода.

Кромѣ того имѣется корзиночная ива, изъ которой семья плететъ корзины.

Счетоводныя книги ведутся въ теченіе 5-ти лѣтъ.

Общая стоимость хозяйства равна 8256 руб.

Цифры дохода и расхода за 1911—12 сельско-хозяйственный годъ слѣдующія:

Доходъ:

Поступило за проданный урожай . . . . .	619 руб. 15 коп.
» живой инвентарь . . . . .	246 » 55 »
» птицу, масло, яйца . . . . .	76 » 38 »
» картофель . . . . .	42 » 30 »

Итого . . . . . 1012 руб. 55 коп.

Расходъ:

Подати государственныя . . . . .	19 руб. 15 коп.
» гминныя . . . . .	18 » 65 »
Страховка отъ огня . . . . .	20 » 66 »
Жмыхи . . . . .	22 » — »
Желъзо, ремонтъ . . . . .	17 » 13 »
Содержаніе дома и платье . . . . .	171 » 70 »
Отопленіе, освѣщеніе . . . . .	58 » 16 »
Съѣстные припасы . . . . .	174 » 50 »
Книги, журналы . . . . .	12 » 92 »
Леченіе . . . . .	44 » 45 »
Искусственныя удобренія . . . . .	64 » — »
Ежегодный взносъ въ Крестьянскій Банкъ . . . . .	110 » 30 »
Итого . . . . .	733 руб. 72 коп.

Ежегодный чистый доходъ хозяйства равенъ приблизительно 200 р.  
За послѣдніе годы цифра эта постепенно повышается.

## Кълецкая губернія.

### ПЕРЕЧЕНЬ ЛИЦЪ, ПОЛУЧИВШИХЪ ПРЕМІИ:

#### Премія въ 300 рублей.

Крестьянинъ Мѣховскаго уѣзда, селенія Посондза, гмины Люборжице, Войцехъ Блитекъ.

#### Премія въ 200 рублей.

Крестьянинъ Олькушкаго уѣзда, дер. Загуровой, гмины Янгротъ, Николай Шопа.

### О П И С А Н І Е

хозяйства крестьянина Войцеха Блитека, владѣльца хутора при дер. Посондза, гмины Люборжице, Мѣховскаго уѣзда. (Премія — 300 рублей).

Хуторъ Блитека состоитъ изъ двухъ неравныхъ участковъ, отстоящихъ другъ отъ друга на 100 сажень, общаго пространства 25 морговъ или 12 десятинъ. Большой участокъ, занимающій площадь 20 морг., на которомъ находятся и все хозяйственныя строенія, приобрѣтенъ Блитекомъ въ 1890 году отъ владѣльца имѣнія Посондза. Нѣсколько лѣтъ спустя Блитекъ прикупилъ еще 5 морговъ изъ того же имѣнія Посондза, но уже отъ другого владѣльца.

Почва хутора — глина на водопроницаемой подпочвѣ.

Первый большой участокъ раздѣленъ на 6 полей по 3 морга въ каждомъ, и кромѣ того въ этомъ участкѣ находится 2-хъ морговый лугъ.

Второй — меньшій участокъ дѣлится на 2 поля по 2½ морга въ каждомъ.

Сѣвооборотъ — семипольный, восьмое поле, расположенное ближе всего къ дому, занято владѣльцемъ подъ огородъ.



Сѣвооборотъ слѣдующій :

- 1) Картофель и свекла — при полномъ удобреніи.
- 2) Ячмень.
- 3) Овесъ.
- 4) Мотыльковыя — при половинномъ удобреніи.
- 5) Озимья.
- 6) Клеверъ.
- 7) Пшеница.

Искусственное удобреніе почвы ежегодно стоитъ нѣсколько десятковъ рублей подь озимья и подь свеклу, причемъ съ искусственнымъ удобреніемъ Блитекъ дѣлаеть постоянные опыты хозяйственнымъ способомъ, не желая дѣйствовать наугадъ.

Изъ искусственныхъ удобреній самые лучшіе результаты даетъ въ его хозяйствѣ селитра.

Обработка почвы. Послѣ уборки хлѣбовъ стерня запахивается тотчасъ, а затѣмъ ее укатываютъ валомъ. Осенью все перепаживается вторично, подь корнеплоды глубина вспашки — 8 дюймовъ, подь хлѣба — 6 дюймовъ. Посѣвъ производится рядовой сѣялкой. Послѣ пахоты, если она производилась незадолго до посѣва, такъ что почва не успѣла отлежаться, почву укатываютъ кольцевымъ валомъ. Особенно избѣгаютъ весенней пахоты, а только рыхлятъ культиваторомъ и боронами. Ухоть какъ за коровами, такъ и за лошадьми хорошій. Коровъ держатъ только очень молочныхъ собственнаго завода — низменнаго типа, причемъ производителями являются племенные быки сосѣднихъ имѣній. На Мѣховской выставкѣ въ 1911 году — Блитекъ награжденъ первой преміей за типъ молочной коровы собственнаго завода.

Производителями-жеребцами Блитекъ пользовался на казенномъ пунктѣ полукровныхъ жеребцовъ въ имѣніи «Чехы». Въ 1913 году заводская станція въ «Чехахъ» упразднена, а потому въ этомъ году производителемъ былъ жеребецъ «Тракенъ» изъ сосѣдняго имѣнія. Жеребятъ Блитекъ продаетъ не ранѣе какъ въ трехлѣтнемъ возрастѣ.

Живой инвентарь на хуторѣ состоитъ изъ 5 коровъ, 4 телокъ, 2 кобыль, 2 жеребятъ и 2 свиней.

При хуторѣ прекрасно ведется пасѣвка, имѣющая 35 ульевъ новаго типа.

Строенія на хуторѣ въ очень хорошемъ состояніи. Нельзя хозяина упрекнуть и въ излишней роскоши. Число строеній вполне достаточное; навозъ складывается на площадкѣ около строеній.

При жиломъ домѣ, который состоитъ изъ 3-хъ комнатъ, очень чисто содержимыхъ, сѣней и кладовой, Блитекъ завелъ садикъ съ благородными сортами плодовыхъ деревьевъ. Хуторъ въ цѣломъ содержитъ очень

чисто и красиво. Вообще на каждомъ шагу въ хозяйствѣ Блитека видна его забота о порядкѣ.

Молоко продаютъ въ товарищескую молочную въ дер. Посондзѣ. Блитекъ состоитъ очень дѣятельнымъ членомъ правленія этой молочной, которая, собственно говоря, открыта благодаря стараніямъ, главнымъ образомъ, Блитека и теперь благодаря его заботамъ прекрасно развивается.

Урожай, считая средній въ теченіе 3-хъ послѣднихъ лѣтъ, слѣдующій:

Пшеницы . . . . .	12	корцевъ съ морга.
Ржи . . . . .	14	» »
Ячменя . . . . .	16	»
Овса . . . . .	21	»
Свеклы сахарной . . . . .	125	» »

Урожай кормовой свеклы и картофеля — трудно учесть, такъ какъ свекла идетъ на кормъ коровамъ, а картофель идетъ, главнымъ образомъ, въ столу семьи и только излишекъ продается.

Изъ книгъ ведется кассовая книга съ замѣчательной тщательностью. Сопоставленіе прихода и расхода даетъ слѣдующее:

Приходъ за 1912—1913 годъ:

Живой инвентарь . . . . .	237	руб. 65 коп.
Рожь . . . . .	168	» 60 »
Картофель . . . . .	99	» — »
Свекла сахарная . . . . .	60	» 48 »
Медъ и воскъ . . . . .	52	» 25 »
Молоко . . . . .	412	» 02 »
Итого . . . . .	1030	руб. — коп.

Расходъ:

Отопленіе и освѣщеніе . . . . .	57	руб. 34 коп.
Одежда . . . . .	84	» 05½ »
Личные мелочные расходы . . . . .	30	» 99 »
Ремесленники . . . . .	6	» 90 »
Разные расходы по хозяйству . . . . .	46	» 08½ »
Искусственное удобреніе . . . . .	62	» 01 »
Жмыхи . . . . .	32	» — »
Сѣмена для посѣва . . . . .	17	» 55 »
За случку кобыль и коровъ . . . . .	8	» 95 »
Подати, страховая премія, срочные платежи по займу . . . . .	142	» 57 »
Наемъ рабочихъ и прислуги . . . . .	83	» — »
Итого . . . . .	571	руб. 45 коп.

Въ приходѣ . . .	1030 руб. — коп.
Въ расходѣ . . .	571 » 45 »
Чистый доходъ . .	458 руб. 55 коп.

Семья Блитека состоитъ всего изъ 12-ти душъ: двое родителей и 10 человѣкъ дѣтей. Кромѣ того, въ хозяйствѣ помогаютъ двѣ наемныя дѣвушки. Старшій сынъ работаетъ вмѣстѣ съ отцомъ по хозяйству — двое другихъ обучаются въ школѣ.

## Ломжинская губернія.

### ПЕРЕЧЕНЬ ЛИЦЪ, ПОЛУЧИВШИХЪ ПРЕМИИ:

#### Премія въ 300 рублей.

Крестьянинъ Остроленскаго уѣзда, села Трошинъ, гмины того же названія, Станиславъ Яковлевъ Носекъ.

#### Премія въ 200 рублей.

Землевладѣлецъ изъ дер. Склады-Петровице, гмины Заремба, Островскаго уѣзда, Викентій Григорьевъ Завистовскій.

### О П И С А Н И Е

хозяйства крестьянина сел. Трошинъ, гмины того же названія, Остроленскаго уѣзда, Станислава Яковлева Носека. (Премія — 300 рублей).

Хозяйство Носека состоитъ изъ 15 морговъ пахатной и 6 морговъ луговой земли, расположенной въ 2-хъ участкахъ. Въ усадьбѣ находится жилой деревянный домъ, крытый соломой, каменный погребъ для храненія овощей, такой же амбаръ для храненія зернового хлѣба, крытый черепицею, крытые соломой: деревянный скотный дворъ, каменная конюшня и деревянный хлѣбный сарай; при жиломъ домѣ расположенъ садикъ изъ 20 штукъ плодовыхъ деревьевъ, между которыми имѣется пасѣка, состоящая изъ 14 рамочныхъ ульевъ съ пчелами, дающими 14 пудовъ меду.

Земля этой усадьбы по своему качеству принадлежитъ къ супесчаной и малоплодородной, но благодаря примѣненію искусственнаго удобренія и старательной обработкѣ даетъ хорошій урожай; земли, прилегающія къ дорогамъ и границамъ, обсажены деревьями и окопаны канавами.

Носекъ обрабатываетъ землю плугами новѣйшей системы, культивато-

ромъ и пруж  
нія употребл  
перфосфатъ,  
5 морговъ р  
пшеницы — в  
высѣвая 5 к  
1/3 корца, со  
цевъ, собира  
высѣвая 4 га  
а съ шести  
собираетъ 18

Для мо  
взвѣшиванія

Носекъ  
скота мѣстно  
кромѣ того  
въ томъ чи  
мѣстной пор  
коровъ Носе  
ставляетъ на  
45 руб. въ

При вы  
гласился вз  
Трошинъ ув  
лось, что, бл  
часть дохода  
чившіе коло  
жить примѣ  
осматривать  
Островскаго,  
берніи.

ромъ и пружинными боронами, сѣять 9-ти рядовой сѣялкой, для удобренія употребляетъ минеральные туки, какъ-то: каинитъ, томасшлакъ, суперфосфатъ, чилийскую селитру и известь. Засѣваетъ на своей усадьбѣ: 5 морговъ ржи—высѣвая 4 корца, собираетъ 46 корцевъ;  $\frac{1}{2}$  морга пшеницы—высѣвая  $\frac{1}{3}$  корца, собираетъ 8 корцевъ; 5 морговъ овса—высѣвая 5 корцевъ, собираетъ 60 корцевъ;  $\frac{1}{2}$  морга ячменя—высѣвая  $\frac{1}{3}$  корца, собираетъ 7 корцевъ; 3 морга картофеля—высѣвая 20 корцевъ, собираетъ 320 корцевъ; кромѣ того засѣваетъ 1 моргъ клеверомъ—высѣвая 4 гарнца, собираетъ 5 возовъ клевера, вѣсомъ 30 пуд. возъ, а съ шести морговъ луговой земли, удобренной искусственными туками, собираетъ 18 возовъ сѣна, вѣсомъ 25 пуд. каждый.

Для молотбы хлѣба имѣется у Носека конная молотилка, а для взвѣшиванія животныхъ имѣются десятичные вѣсы съ платформою.

Носекъ содержитъ одну пару рабочихъ лошадей, 8 штукъ рогатаго скота мѣстной породы, въ томъ числѣ 5 коровъ, 1 быка и 2 яловицы; кромѣ того содержитъ 4—6 свиней, англійской породы, а также 16 куръ, въ томъ числѣ 6 куръ породы Вандотъ и 10—Орпингтонъ и 4 гуся мѣстной породы. Домашній скотъ находится въ хорошемъ состояніи. Отъ коровъ Носекъ получаетъ еженедѣльно 50 литровъ молока, которое доставляетъ на мѣстную маслобойню и выручаетъ за таковое отъ 30 до 45 руб. въ мѣсяць.

При выходѣ на хутора (колоніи) въ 1911 г. сел. Трошинъ Носекъ согласился взять себѣ колонію въ томъ мѣстѣ, гдѣ всѣ крестьяне селенія Трошинъ увѣряли, что на такой землѣ нельзя жить; между тѣмъ оказалось, что, благодаря трудолюбію Носека, въ настоящее время онъ получаетъ дохода отъ своей земли въ 2 раза болѣе, чѣмъ крестьяне, получившіе колоніи на самыхъ лучшихъ мѣстахъ; нынѣ колонія Носека служитъ примѣромъ для остальныхъ крестьянъ уѣзда и таковую пріѣзжаютъ осматривать не только крестьяне Остроленскаго уѣзда, но и уѣздовъ Островскаго, Ломжинскаго, Кольненскаго и Праснышскаго, Плоцкой губерніи.

## Люблинская губернія.

### ПЕРЕЧЕНЬ ЛИЦЪ, ПОЛУЧИВШИХЪ ПРЕМІИ:

#### Премія въ 300 рублей.

Крестьянинъ Любартовскаго уѣзда, дер. Воли-Сырникской, гмины Сырники, Щепанъ Львовъ Врубельъ.

#### Премія въ 200 рублей.

Крестьянинъ Красноставскаго уѣзда, дер. Стужица, гмины Лопенникъ, Осипъ Антоновъ Соховскій.

### О П И С А Н І Е

хозяйства крестьянина деревни Стужица, гмины Лопенникъ, Красноставскаго уѣзда, Осипа Антонова Соховскаго. (Премія — 200 рублей).

Хозяйство Соховскаго расположено въ дер. Стужицѣ, Красноставскаго уѣзда, въ 6-ти верстахъ отъ гор. Красностава, въ 30 отъ гор. Холма и въ 12 верстахъ отъ ближайшей станціи Привислинскихъ жел. дор. Реіовець. Недалеко проходятъ двѣ шоссейныя дороги: одна въ 6 верстахъ по направленію изъ пос. Реіовца въ гор. Замостье, а другая въ 2 верстахъ по направленію изъ гор. Красностава въ гор. Люблинъ. Въ 14-ти верстахъ расположены свеклосахарный и винокуренный заводы въ дер. Травникахъ, откуда идетъ шоссе къ упомянутой Люблинской шоссейной дорогѣ.

Усадебная и пахотная земля хозяйства лежитъ въ одной замкнутой межѣ, луговая — въ другой и пастбищная — въ третьей. Первая имѣетъ видъ вытянутаго прямоугольника, который на востокѣ своимъ узкимъ концомъ прилегаетъ къ рѣкѣ Вепрю, а на западѣ входитъ въ усадебную черту помянутой деревни. Вся площадь хозяйства распредѣляется между отдѣльными угольями слѣдующимъ образомъ:

Под  
»  
»  
»

Занимаем  
вольно ровну  
рѣзываетъ гл  
ваго и крутог  
настоящее вре  
пенно отнима  
ницахъ влад  
берега совер  
25 лѣтъ тому  
вниманія мѣр  
ревьями: вер  
ослабить уда  
рѣкѣ 8 дамб  
ное дно у бе  
промежутки н  
ревьями. Дер  
вода у берега  
несенную изт  
мѣнены тѣ з  
загражденія.

Почва въ  
видѣ имѣетъ  
ночь. Польс  
уѣзда по бер  
русски означ  
простирается  
подпочву од  
мощность, л  
Хозяйств  
ковъ здѣсь  
когда требуе  
почвы, по у  
Осипъ  
двухъ десят  
селенія онъ

Подъ усадьбой . . . . .	— дес.	800 кв. саж.	
» садомъ и огородомъ . . . . .	— »	1400 »	»
» пашней . . . . .	13 »	— »	»
» лугами . . . . .	2 »	200 »	»
» пастбищемъ . . . . .	1 »	— »	»

Итого . . . . . 17 десятинь.

Занимаемая хозяйствомъ площадь представляетъ возвышенную и довольно ровную поверхность за исключеніемъ восточной части, которую изрѣзываетъ глубокій оврагъ. Послѣдній образовался отъ разрушенія высокаго и крутого берега рѣки Вепря. Такія разрушенія происходятъ и въ настоящее время въ разныхъ мѣстахъ по теченію названной рѣки и постепенно отнимаютъ пахотныя плодородныя поля у крестьянъ. Но въ границахъ владѣній Осипа Соховскаго, какъ ростъ оврага, такъ и обвалъ берега совершенно прекратился. Для достиженія этой цѣли онъ еще 25 лѣтъ тому назадъ предпринялъ весьма цѣлесообразныя и достойныя вниманія мѣры. Берегъ рѣки на протяженіи 60 саж. онъ обсадилъ деревьями: вербой разныхъ видовъ, ольхой, осокорью и крушиной. Чтобы ослабить ударное дѣйствіе текущихъ водъ, онъ провелъ отъ берега къ рѣкѣ 8 дамбъ, которыя устроилъ слѣдующимъ образомъ: вбилъ въ рѣчное дно у берега дубовыя столбы и кольца, переплелъ ихъ хворостомъ, въ промежутки набросалъ камней, засыпалъ пескомъ и землей и обсадилъ деревьями. Деревья успѣшно принялись и растутъ. Сдерживаемая дамбами вода у берега течетъ тихо и спокойно, отлагая здѣсь илъ и землю, принесенную изъ разныхъ мѣстъ разрушенія. Для укрѣпленія оврага примѣнены тѣ же средства: посадка деревьевъ и устройство поперечнаго загражденія.

Почва въ предѣлахъ хозяйства довольно однообразная, въ сыромъ видѣ имѣетъ темный цвѣтъ, а въ сухомъ — принимаетъ пепельный оттѣнокъ. Польскій почвовѣдъ Миклашевскій почвамъ Красноставскаго уѣзда по берегамъ рѣки Вепря даетъ названіе: Bielica Nadzeczna, что по русски означаетъ подзолъ. Въ глубину темно-окрашенный почвенный слой простирается на 12 вершковъ, переходя затѣмъ въ бѣлесоватаго цвѣта подпочву одинаковаго состава. Ниже подпочвы, имѣющей большую мощность, лежитъ мелко-зернистый песокъ.

Хозяйство ведется членами семьи Соховскаго. Постоянныхъ батраковъ здѣсь нѣтъ, но наемный трудъ примѣняется во всѣхъ случаяхъ, когда требуется спѣшное окончаніе полевыхъ работъ по подготовкѣ почвы, по уборкѣ урожая и т. п.

Осипъ Соховскій, крестьянинъ 53 лѣтъ, началъ хозяйничать на двухъ десятинахъ земли, полученныхъ за женой. Среди мѣстнаго населенія онъ пользуется широкой извѣстностью и большимъ уваженіемъ,

как примѣрный хозяинъ и общественный дѣятель. Грамотенъ, выписываетъ газеты: Русское Чтеніе и Холмскую Русь. Въ теченіе 20 лѣтъ съ небольшимъ перерывомъ въ 1899—1906 г.г. онъ состоитъ войтомъ гминь Лопенникъ. Въ 1908 году его стараніями открыто въ дер. Стужицѣ кредитное товарищество, въ которомъ со дня основанія онъ состоитъ предсѣдателемъ совѣта и для развитія котораго приложилъ много труда, такъ что въ настоящее время это учрежденіе окончательно окрѣпло и процвѣтаетъ. Въ 1889 году участвовалъ въ депутаціи, представлявшей ГОСУДАРЮ ИМПЕРАТОРУ при открытіи въ гор. Ченстоховѣ памятника ИМПЕРАТОРУ АЛЕКСАНДРУ II. Въ 1912 году былъ въ такой же депутаціи при открытіи въ Москвѣ памятника ИМПЕРАТОРУ АЛЕКСАНДРУ III. При выборахъ во вторую Государственную Думу былъ избранъ уполномоченнымъ отъ гминнаго общества, а при выборахъ въ 3 и 4 Государственную Думу — выборщикомъ. Участвовалъ въ депутаціи, представлявшей ГОСУДАРЮ ИМПЕРАТОРУ 28 ноября 1905 г. съ ходатайствомъ о выдѣленіи Холмской губерніи. Состоитъ членомъ правленія Стужицкаго мелкаго сельско-хозяйственнаго товарищества, а также и русскаго сельско-хозяйственнаго общества Холмщины и Подляшья. Много поработалъ въ дѣлѣ народнаго отрезвленія и достигъ того, что въ гминѣ Лопенникъ нѣтъ ни одной винной лавки. За эту дѣятельность онъ награжденъ почетнымъ дипломомъ и нагруднымъ знакомъ. Съ 1904 года онъ состоитъ церковнымъ старостой.

Семью Соховскаго составляютъ слѣдующія лица: жена его 52 лѣтъ, дочь 26 лѣтъ, мужъ ея 30-ти лѣтъ, дочь 38 лѣтъ, мужъ ея 39 лѣтъ.

На площади хутора усадьба занимаетъ такое мѣсто, которое дѣлитъ данную площадь на части въ отношеніи 2 : 3. Здѣсь находятся слѣдующія постройки:

1) Деревянный съ небольшимъ крыльцомъ домъ, имѣющій внутри полы и изразцовую печь. Крыша изъ цементной черепицы, которой владѣлецъ замѣнилъ солому 12 лѣтъ тому назадъ, ознакомившись съ хорошими качествами новаго покрытія: огнестойкостью, прочностью и дешевизной.

Въ домѣ устроено помѣщеніе для храненія зерна съ 5 засѣками. Сырое зерно сыпается сначала на чердакъ, откуда послѣ просушки черезъ отверстіе въ потолокъ поступаетъ въ указанные засѣки.

2) Деревянный, крытый соломой, сарай для крупнаго рогатаго скота съ тремя малыми окнами.

3) Деревянная, крытая соломой, конюшня съ потолками и съ 6 окнами.

4) Деревянный, крытый соломой, сарай для храненія сѣна, соломы и необмолоченнаго хлѣба.

5) Та  
6) При  
7) Цем

подъема ба

Садъ,  
1400 кв. са  
щень дерев  
Почва -  
3/4 арш., зат  
песокъ.

Садъ о  
Последняя  
назначенію,  
роди предет  
поэтому мож

Заложже  
саны изъ п  
ветградскаго  
чествѣ взяти

Разбивк  
вьями окол  
гдѣ деревья  
причемъ са  
воспитывают  
дичкѣ, взяти  
посадочный  
сознательном  
этой отрасли

Посаже  
нихъ орѣхо  
сѣрый фран  
зовка, анис  
ильинка, са

Уходъ  
изводится  
щуются отъ  
ной. На то  
пріемъ был  
стоянно, то  
рѣдко. Гнѣ  
мою, такъ



- 5) Такой же хлѣвъ для свиней.
- 6) Пристроенный къ дому деревянный, крытый толемъ, курятникъ.
- 7) Цементный колодезь съ воротомъ на зубчатыхъ колесахъ для подъема бадьи съ водою.

Садъ, принадлежащій Осипу Соховскому, занимая площадь въ 1400 кв. саж., расположенъ на ровной мѣстности при усадьбѣ и защищенъ деревьями и постройками съ сѣвера и востока.

Почва — оподзоленный суглинокъ, темно-окрашенный до глубины  $\frac{3}{4}$  арш., затѣмъ свѣтлый на большую глубину и далѣе — мелко-зернистый песокъ.

Садъ огороженъ высокимъ плетнемъ и живой изгородью изъ граба. Послѣдняя до двухъ аршинъ высотой и вполне удовлетворяетъ своему назначенію, представляя изъ себя густую стѣну. Устройство такой изгороди представляется явленіемъ совершенно незауряднымъ у крестьянъ и поэтому можетъ быть поставлено въ заслугу хозяину.

Заложенъ садъ 9 лѣтъ тому назадъ, въ 1904 году. Деревья выпи- саны изъ питомниковъ лѣсного вѣдомства въ Херсонской губ. — Елиса- ветградскаго, Чабанскаго и Чернолѣсскаго, а также въ небольшомъ коли- чествѣ взяты изъ питомника въ гор. Красноставѣ.

Разбивка правильная, въ квадратъ, съ разстояніями между дере- вьями около 10 аршинъ, чего не наблюдается въ крестьянскихъ садахъ, гдѣ деревья садятся обыкновенно очень густо, безъ строгаго порядка, причѣмъ сами деревья очень рѣдко выписываются изъ питомниковъ, а воспитываются собственными средствами путемъ прививки въ расщепъ на дичкѣ, взятомъ изъ лѣсу. Такимъ образомъ, стремленіе хозяина получить посадочный матеріалъ изъ специальныхъ питомниковъ свидѣтельствуетъ о сознательномъ отношеніи къ дѣлу и о желаніи совершенной постановки этой отрасли.

Посажены въ саду яблони, груши, сливы-венгерки и нѣсколько грец- кихъ орѣховъ. Изъ сортовъ яблонь имѣются: ренетъ Баумана, ренетъ сѣрый французскій, кальвиль красный осенній, бойкенъ, виргинская ро- зовка, анисъ; изъ грушъ: любимица Клаппа, Бере Аманли, урбанистка, ильинка, сапѣжанка.

Уходъ за садомъ состоитъ въ слѣдующемъ. Ежегодно весной про- изводится перекопка приствольныхъ круговъ. Стволы деревьевъ очи- щаются отъ корки и лишаяевъ и обмазываются смѣсью извести съ гли- ной. На тонкихъ, слабыхъ стволахъ примѣняется бороздованіе. Этотъ приѣмъ былъ почерпнутъ хозяиномъ отъ садоводовъ и примѣняется по- стоянно, тогда какъ у другихъ крестьянъ это практикуется очень рѣдко. Гнѣзда гусеницъ тщательно собираются и сжигаются какъ зи- мою, такъ и лѣтомъ при появленіи ихъ. Падалица собирается, а не

оставляется подъ деревьями, какъ обычно у крестьянъ, и мѣра эта до нѣкоторой степени уменьшаетъ размноженіе плодоярки. Хозяинъ знакомъ съ необходимостью уничтоженія пораженныхъ плодовой гнилью плодовъ и понимаетъ значеніе этой мѣры.

Въ видѣ промежуточной культуры между деревьями выращиваются огородныя растенія: капуста, брюква, морковь, свекла, лукъ, бобы.

Огородныя сѣмена выписываются изъ города Люблина.

Кромѣ того, въ рядахъ деревьевъ воспитываются самимъ хозяиномъ молодыя деревца яблонь и грушъ, облагороженные путемъ окулировки и предназначенныя для расширенія сада въ ближайшемъ будущемъ.

Урожай сада, за удовлетвореніемъ собственной потребности во фруктахъ, продается отчасти на мѣстѣ въ селѣ и вывозится на базаръ въ гор. Красноставъ. Въ настоящее время въ саду насчитывается 130 штукъ яблонь, 123 груши, 15 сливъ и 6 волошскихъ рѣховъ.

Хозяйство располагаетъ слѣдующими предметами мертвого инвентаря: двухъ-лемешнымъ плугомъ, однолемешнымъ плугомъ съ дерносно-момъ, 4-мя однолемешными плугами Сухени, культиваторомъ Венцаго, вѣялкой-сортировкой съ 9 ситами Брауна, молотилкой со штифтовымъ барабаномъ, соломорѣзкою, коннымъ приводомъ, 2-мя окучниками конными и 4-мя деревянными боронами.

Предметы первыхъ шести названій выписывались изъ Люблинскихъ земледѣльческихъ складовъ, а остальные исполнены по заказу на фабригѣ въ городѣ Красноставѣ.

На поляхъ Соховскаго установленъ слѣдующій сѣвооборотъ:

- 1) Паръ частью пастбищный, засѣянный бѣлымъ клеверомъ, частью — занятый викой и бобами на кормъ, пелюшкой, лупиномъ и горохомъ на зеленое удобреніе.
- 2) Озимая рожь, а на удобренныхъ частяхъ озимая пшеница.
- 3) Пропащныя: картофель, сахарная свекла по навозному удобренію.
- 4) Яровыя: овесъ, ячмень съ подсеѣвомъ краснаго клевера.
- 5) Клеверъ на сѣно, частью на сѣмена.
- 6) Озимая рожь.
- 7) Яровыя: овесъ, ячмень съ подсеѣвомъ бѣлаго клевера, а также: просо, ленъ, конопля, гречиха.

Обработка пара подъ озимые. По снятіи предыдущаго ярового растенія, часть поля, засѣянная бѣлымъ клеверомъ, предназначается къ веснѣ на пастбище и до этого времени оставляется нетронутой, а другая — вспахивается на глубину  $3\frac{1}{2}$  вершковъ и въ пластахъ лежитъ до весны.

Весной первая часть служитъ выгономъ для скота, который пускается сюда, какъ только земля обсохнетъ и молодой клеверъ окрѣпнетъ. Въ мокрую погоду, когда ноги животныхъ вязнутъ въ землѣ, скотъ дер-

жится въ животныя отъ мокра осени час культиват вается ви

Посл большую Черезъ д борованіи пшеницы,

Если укуса кле грунта, л идетъ вт

Под въ хозяй Озимыя п ное удобр непомь. брасывані остальных ханной с много зел цуется, с ячменемъ

Если уборки въ этомъ дается п слѣдующ бину 4 в для очи тѣмъ къ отводится яровой р

Под нятомъ послѣдн численн разраста сывается

жится въ стойлахъ, чтобы съ одной стороны не портить пастбища ногами животныхъ, а съ другой — не подвергать послѣднихъ опасности получить отъ мокраго зеленого клевера вздутіе живота. Другая же вспаханная съ осени часть пара весной боронуется легкими боронами, обрабатывается культиваторомъ для разрыхленія и уничтоженія сорныхъ травъ и засѣвается викой на сѣно, пелюшкой и лупиномъ (синимъ) на зеленое удобреніе.

Послѣ уборки вики все паровое поле постепенно запахивается на небольшую глубину, въ это же время задѣлывается и зеленое удобреніе. Черезъ двѣ-три недѣли идетъ вторичная вспашка на большую глубину, боронованіе и посѣвъ озимыхъ: на лучшихъ удобренныхъ участкахъ — пшеницы, а на худшихъ — ржи.

Если озимая рожь слѣдуетъ послѣ клевера, то послѣ уборки второго укоса клеверище обрабатывается либо культиваторомъ въ случаѣ мягкости грунта, либо плугомъ на мелкую глубину. Затѣмъ чрезъ недѣли 2—3 идетъ вторая вспашка на большую глубину, боронованіе и посѣвъ.

Подготовка почвы подъ яровые. Яровые по установленному въ хозяйствѣ сѣвообороту идутъ послѣ озимыхъ и пропашныхъ растений. Озимыя поля до посѣва яровыхъ засѣваются различными травами на зеленое удобреніе: лупиномъ, горохомъ, пелюшкой, викой, ихъ смѣсью и турнепсомъ. Посѣвъ лупина производится еще во время цвѣтенія ржи разбрасываніемъ сѣмянъ поверхъ колосьевъ (14 пуд. на десятину). Посѣвъ же остальныхъ травъ слѣдуетъ немедленно за уборкой ржи по мелко-вспаханной стернѣ. Къ осени засѣяныя травы сильно разрастаются, даютъ много зеленой массы, которая на зиму запахивается. Весной поле боронуется, обрабатывается культиваторомъ и засѣвается яровыми: овсомъ, ячменемъ съ подсеивомъ бѣлаго клевера.

Если яровые слѣдуютъ послѣ пропашныхъ, то въ виду поздней уборки послѣднихъ зеленое удобреніе не примѣняется. Но надобность въ этомъ не представляется ощутительной, такъ какъ подъ пропашныя дается полное навозное удобреніе, дѣйствіе котораго сохраняется и на слѣдующій годъ. Послѣ уборки пропашныхъ, поле запахивается на глубину 4 вершковъ и оставляется въ пластахъ на зиму. Весной боронуется для очищенія отъ сорныхъ травъ и засѣвается овсомъ и ячменемъ. Затѣмъ къ нимъ подсеивается красный клеверъ. Часть помянутыхъ полей отводится также и подъ другіе яровые: просо, гречиху, ленъ, коноплю, яровой рапсъ и пр.

Подготовка почвы подъ пропашныя. Въ сѣвооборотѣ, принятомъ въ хозяйствѣ, пропашныя слѣдуютъ за озимыми. Послѣ уборки послѣднихъ стерня мелко запахивается, боронуется и засѣвается перечисленными выше травами или ихъ смѣсью. Къ осени травы сильно разрастаются. Тогда же вывозится на поле навозъ, равномерно разбрасывается по его поверхности и вмѣстѣ съ травами запахивается на глу-

бину  $3\frac{1}{2}$  вершковъ. Весной, лишь только земля немного обсохнетъ и не «мажетъ» — поле боронуется, обрабатывается культиваторомъ. Затѣмъ маркеромъ (значникомъ) съ пятью зубами проводятся прямыя линіи на разстояніи 18 дм. одна отъ другой. По этимъ линіямъ ведутъ окучникъ, выбрасывающій по обѣ стороны землю, вслѣдствіе чего образуются ряды равномерно отстоящихъ другъ отъ друга гребней. Въ такіе гребни руками сажаютъ по нѣсколько сѣмянъ свеклы подъ мотыгу въ ямки на разстояніи 10 дюймовъ одна отъ другой.

Картофель садится подъ плугъ на глубину 3 дюймовъ, причемъ клубни кладутъ не на дно борозды, а на бока опрокинутыхъ пластовъ земли, чтобы дать мягкое и рыхлое ложе для укорененія растенія.

Сѣмена для посѣва приготавливаются въ хозяйствѣ Соховскаго слѣдующимъ образомъ. На полѣ отводятся отдѣльные участки, гдѣ производится болѣе тщательный и болѣе рѣдкій посѣвъ растений, которыя вслѣдствіе этого даютъ лучший колосъ, стебель и зерно. Такія растенія собираются въ отдѣльные снопы и обмолачиваются легкими ударами цѣпа (машина портитъ, обиваетъ и ломаетъ зерно), чтобы получить самое тяжелое и полное зерно. Оставшее же въ указанныхъ снопахъ зерно окончательно вымолачивается машиной и назначается въ кормъ животнымъ. Полученное отъ обмолота цѣпомъ лучшее зерно очищается на вѣялкѣ-сортировкѣ съ 9 ситами, послѣ чего становится готовымъ къ посѣву.

Поле приготавливается къ посѣву широкими и ровными загонами въ противоположность укоренившейся и ничѣмъ неоправдываемой привычкѣ мѣстныхъ крестьянъ къ узкимъ и выпуклымъ загонамъ даже на мѣстахъ возвышенныхъ и сухихъ.

Посѣвъ производится рядовой сѣялкой съ прокатнаго пункта, который стараніями Соховскаго былъ учрежденъ въ 1908 г. при Стужицкомъ кредитномъ товариществѣ. До этого же времени поля засѣвались разбросной сѣялкой, которую давалъ на прокатъ мѣстный помѣщикъ.

Сѣмена сахарной свеклы выдаются сахарнымъ заводомъ въ д. Травникахъ.

Сѣмена другихъ растений чрезъ каждыя пять лѣтъ покупаются въ сѣменныхъ складахъ въ г. Люблинѣ, а въ послѣднее время пріобрѣтались въ складѣ при Люблинскомъ сельско-хозяйственномъ обществѣ.

Для посадки картофеля берутся лишь крупныя и средніе клубни, мелкіе же скармливаются животнымъ. Рѣзанный картофель не садится.

Изъ искусственныхъ удобреній употребляется чилийская селитра подъ сахарную свеклу въ количествѣ 6-ти пуд. на 1 десятину, какъ поверхностное удобреніе. Кромѣ того, въ хозяйствѣ тщательно собирается древесная зола, которая примѣшивается къ навозному удобренію подъ картофель, а также разсыпается по лугу. Томашлакъ и суперфосфатъ примѣняются на небольшихъ пробныхъ участкахъ.

При  
ницы, по  
четверти  
среднемъ  
ячменя —  
300 пуд.,

Уборк  
этотъ спос  
лосевъ за  
снопы; пр  
сушки. С  
сноповъ и

Ячме  
ста хлѣба  
покосахъ  
растенія  
растеній,  
нусть вер

Клев  
лежитъ ц  
вается въ

Карто  
коннымъ

Сахар  
мощи руч  
кажетъ од  
растенія.  
зались пл

Уборк  
нѣтъ. В  
Уборка ж  
и обычнов  
стевъ. У  
листьями.  
листьями.  
д. Травни

Карто  
складыван  
чинѣ, пр  
тщательно  
гнилые кл  
и обводит

При рядовомъ посѣвѣ на 1 дес. высѣвается по 8 пуд. ржи и пшеницы, по 8½ пуд. овса и ячменя, 10 пуд. вики, 12 пуд. гороха, три четверти пуда турнепса, 150 пуд. картофеля. Собирается же урожай въ среднемъ съ той же площади пшеницы 130 пуд., ржи—110 пудовъ, ячменя—130 пуд., овса—120 пуд., вики—300 пуд., сѣна, гороха—300 пуд., сѣна, картофеля—1000 пуд.

Уборка урожая ржи и пшеницы производится серпомъ, такъ какъ этотъ способъ сопряженъ съ наименьшей потерей выпадающаго изъ колосьевъ зерна. При сухой погодѣ сжатый хлѣбъ немедленно вяжется въ снопы; при сырой—оставляется сначала въ покосахъ (горстяхъ) до просушки. Снопы складываются въ бабки изъ 9-ти стоящихъ корнями внизъ сноповъ и 10-го, прикрывающаго ихъ въ видѣ шапки.

Ячмень и овесъ убираютъ съ поля косой, но въ случаѣ высокаго роста хлѣба примѣняется для этой цѣли и серпъ. Послѣ просушки въ покосахъ вяжутся въ снопы. При сырой погодѣ и низкорослости эти растенія послѣ косьбы разставляются въ кучки (бабки изъ невязанныхъ растеній, разставленныхъ широко корнями внизъ и собранныхъ въ копусъ вверху колосьями и метелками).

Клеверъ скашивается на сѣно во время своего цвѣтенія. Въ покосахъ лежитъ при сухой погодѣ одинъ день, затѣмъ окончательно досушивается въ кучкахъ.

Картофель въ теченіе лѣта подвергается нѣсколько разъ обработкѣ коннымъ орудіемъ.

Сахарная свекла также окучивается нѣсколько разъ за лѣто при помощи ручныхъ мотыгъ. Кромѣ того, когда это растеніе послѣ посѣва покажетъ одну пару листьевъ, оно прорѣживается, т. е. удаляются лишнія растенія. Болѣе сильныя изъ удаляемыхъ вновь сажаются тамъ, гдѣ оказались плохіе всходы.

Уборка картофеля начинается, когда его ботва совершенно потемнѣетъ. Выкапываютъ клубни посредствомъ мотыги и рѣдко—плугомъ. Уборка же свеклы производится съ помощью особыхъ вилъ, а также и обыкновенной лопатой, и начинается при появленіи пожелтѣвшихъ листьевъ. У выкопанныхъ корней ножомъ обрѣзается конецъ и головка съ листьями. Обрѣзанные корни складываются въ кучки и прикрываются листьями. Послѣ этого они уже доставляются на сахарный заводъ въ д. Травникахъ.

Картофель на зиму хранится въ копцахъ и погребахъ. Передъ складываніемъ въ копцы онъ предварительно сортируется по величинѣ, причемъ мелкіе клубни назначаются въ кормъ скоту. Весьма тщательно отбираются и выбрасываются вонъ попадающіеся нездоровые и гнилые клубни. Копецъ закладывается на возвышенномъ и сухомъ мѣстѣ и обводится канавкой, чтобы къ нему не затекала вода. Онъ устраивается

слѣдующимъ образомъ. На избранномъ мѣстѣ сыпается въ коническую кучу отсортированный картофель и оставляется на цѣлый день неприкрытымъ, чтобы клубни достаточно просохли. Затѣмъ этотъ конусъ обкладывается соломой, слоемъ 3—4 вершка и присыпается землей. Для провѣтْرِиванія на верхушкѣ конуса устраивается изъ соломы отдушина, закрываемая въ холодное время землей.

Луговое хозяйство. Луговой участокъ описываемаго хозяйства заключается въ особой межѣ на разстояннн одной версты отъ усадьбы и прилегаетъ къ рѣкѣ Вепрю. Весной здѣсь производится боронованіе, срѣзаются кочки и засѣваются обнаженные отъ растительнаго покрова мѣста смѣсью травъ изъ клевера, тимофеевки и райграса.

Крупный рогатый скотъ. Въ хозяйствѣ Соховскаго содержится 5 дойныхъ коровъ, 6 нетелей, 1 бычекъ и 1 быкъ. Двѣ изъ дойныхъ краснопестрой масти, двѣ чернопестрой, одна — сѣрой. Быкъ — чернопестрый, купленъ мѣсячнымъ бычкомъ у помѣщика и выкормленъ дома. Нетели — своего завода и воспитанія. Средній удой отъ одной коровы 12—15 квартъ въ день. Нетели въ возрастѣ 1¼—1½ года пускаются въ случку, а послѣ отела часть стада идетъ въ продажу. Приплодъ и матки оставляются на дальнѣйшее разведеніе. Молочные продукты используются на домашнія нужды, а также и на выпойку телятъ. Кормъ для скота лѣтомъ — пастбищный, зимой — стойловой. Съ наступленіемъ весны переходъ къ пастбищному кормленію совершается постепенно, причемъ животныя выгоняются на пастбище сначала на короткое время, потомъ срокъ этотъ увеличивается, а дача корма въ стойлахъ соотвѣтственно сокращается. Однако, на одномъ подножномъ корму скотъ никогда не оставляется и при возвращеніи его съ пастбища въ стойла ему задается на ночь кормъ изъ смѣси соломенной рѣзки съ разнаго рода зеленымъ сѣномъ: клевернымъ, виковымъ, луговымъ. Къ корму прибавляется поваренная соль въ количествѣ 6 лотовъ на одну голову. Сѣно и сухое и зеленое поступаетъ въ кормъ въ изрѣзанномъ видѣ, чтобы животныя скорѣе его поѣдали и менѣе портили. Въ осеннее время скоту скармливается свекольная ботва, свекольные обрѣзки, кормовая свекла, мелясса и дифузионные остатки. Послѣдніе два корма получаютъ на сахарномъ заводѣ въ дер. Травникахъ, какъ премія за проданную свеклу. Зимой кормъ задается два раза въ сутки и утромъ и вечеромъ. Кромѣ разныхъ видовъ сѣна животныя получаютъ и сильные корма: льняные жмыхи и ржаные либо пшеничные отруби. Дается также въ небольшихъ количествахъ и сырой мелко изрѣзанный картофель въ смѣси съ соломенной рѣзкой или съ изрѣзаннымъ сѣномъ. Водопой производится три раза въ сутки: утромъ, въ полдень и вечеромъ.

Навозъ хранится подъ скотомъ. Подстилка дается въ количествѣ 7 фунт. на голову. Животныя ежедневно чистятся отъ грязи и пыли.

Рабы  
были съ  
жеребцовъ  
Хозяйств  
3—4 лѣт  
жеребцамъ  
Травника  
выхъ пол  
овса, 10 с  
10 фунт.  
вается в  
водится  
сначала  
чистятъ  
Жер  
стойло.  
скается  
митя и  
учается  
возраста  
приучаю  
упряжь  
лошадь.  
Н  
вается  
подстилка  
С в  
почитаю  
продавал  
ней: дв  
ячменно  
льняным  
сорная  
До  
и утки.  
куры, п  
выгонѣ,  
отъ это  
картофе  
и т. п  
утромъ  
отруби;

Рабочія лошади. Описываемое хозяйство имѣетъ одну матку-кобылу съ 7-мѣсячнымъ жеребенкомъ и 2 рабочихъ жеребцовъ. Одинъ изъ жеребцовъ поупной, остальные животныя своего завода и воспитанія. Хозяйство выращиваетъ рабочихъ крестьянскихъ лошадей и продаетъ въ 3—4 лѣтнемъ возрастѣ. Для случки кобылу приводятъ къ помѣщичьимъ жеребцамъ, а въ прежнее время и на случный пунктъ въ имѣніи Травникахъ. Въ лѣтнее время незанятая работой лошади пасутся на паровыхъ поляхъ, причемъ въ конюшнѣ на ночь имъ задается еще 5 фунт. овса, 10 фунт. сѣна и 4 фунт. соломенной рѣзки. При работѣ они получаютъ 10 фунт. овса, 15 фунт. сѣна и 2 фунт. соломенной рѣзки. Зимой скармливаются вареный картофель, дробленый бобъ и ячмень. Водопой производится 3 раза въ день. Вспотѣвшимъ животнымъ предъ водопоемъ даютъ сначала остыть. Никогда не поятъ ихъ грязной водой. Ежедневно ихъ чистятъ отъ грязи и пыли, а лѣтомъ часто купаютъ въ рѣкѣ.

Жеребая матка еще до родовъ отдѣляется въ особое болѣе просторное стойло. Послѣ родовъ она получаетъ лучшій кормъ и въ работу пускается лишь по истеченіи 2—3 недѣль. Жеребенокъ первый мѣсяць кормится исключительно молокомъ матери, затѣмъ малыми порціями приучается къ сѣну, овсу и зеленой травѣ на пастбищѣ. Съ 7—8 мѣсячнаго возраста онъ отнимается отъ кобылы. Въ возрастѣ одного года его приучаютъ къ уздечкѣ, а 3-лѣтнюю лошадь берутъ постепенно въ упряжь въ легкую работу, запрягая рядомъ съ ней старую приученную лошадь.

Навозъ изъ конюшни выбрасывается 2 раза въ мѣсяць и складывается въ компостныя кучи, присыпаемая сверху землей. Соломенная подстилка дается въ количествѣ 3—4 фун. на лошадь.

Свиньи. Въ хозяйствѣ Соховскаго не разводятъ свиней, а предпочитаютъ покупать молодыхъ породистыхъ поросятъ, откармливать и продавать на убой. Въ настоящее время тамъ содержится 4 шт. свиней: двѣ по 12 мѣсяцевъ и двѣ по 7 мѣсяцевъ. Откормъ производится ячменной мукой, варенымъ картофелемъ, дробленнымъ горохомъ, отрубями и льняными жмыхами. Лѣтомъ, кромѣ того, скармливается мелко-изрѣзанная сорная зеленая трава, собираемая на поляхъ и огородахъ.

Домашняя птица. Изъ домашнихъ птицъ разводятъ только куры и утки. Первыхъ имѣется 35 шт., а вторыхъ 10 штукъ. Въ лѣтнее время куры, пользуясь свободой, большую часть корма находятъ въ саду, на выгонѣ, на стернѣ и т. д., утки же — въ рѣчныхъ заросляхъ. Независимо отъ этого и тѣ и другія по утрамъ прикармливаются зерномъ, варенымъ картофелемъ въ смѣси съ мелко-изрѣзанной зеленью изъ сорныхъ травъ и т. п. Въ зимнее время птицы получаютъ кормъ 3 раза въ день: утромъ — мягкій кормъ, какъ-то: вареный картофель, пареную мякину, отруби; днемъ къ мягкому корму подсыпается немного зерна, а вечеромъ —

непремѣнно зерно, такъ какъ птицы, переваривая его въ своихъ желудкахъ сравнительно долго не такъ сильно испытываютъ къ утру голодь.

Въ продажу поступаютъ яйца, молодые цыплята, старыя куры и утки. Яйца для предохраненія отъ порчи складываются въ плетенныя корзины и пересыпаются соломенной рѣзкой или мякиной.

Общій характеръ сельско-хозяйственной техники. Какъ видно изъ предыдущаго подробнаго описанія отдѣльныхъ отраслей хозяйства Соховскаго, послѣднее достигло значительной высоты, какъ въ отношеніи правильно поставленнаго полеводства съ примѣненіемъ культуры сахарной свеклы, такъ и правильнаго ухода и содержанія домашнихъ животныхъ. Скотоводство даннаго хозяйства является не только навознымъ, но и продуктивнымъ. Техника другихъ отраслей хозяйства также значительно выше таковой въ окружающихъ крестьянскихъ хозяйствахъ. Вмѣстѣ съ тѣмъ нельзя не подчеркнуть такихъ выдающихся явленій, имѣющихъ поучительное значеніе, какъ укрѣпленіе берега и оврага, правильная закладка фруктоваго сада, устройство живой изгороди, высокая техника примѣненія зеленыхъ удобрений, введеніе въ сельскій обиходъ цементныхъ матеріаловъ (цементная черепица и цементный колодезь) и т. д.

Все это даетъ полное основаніе считать данное хозяйство образцовымъ и достойнымъ подражанія со стороны крестьянскаго населенія.

Крес  
Блажій С

Крес  
Кржепице

хозяйств  
зинскаго

Хозя  
скимъ (1  
фабрика

Земл  
одномъ  
3-й полу  
дѣла общ  
Пахотной  
огородомъ  
ничаютъ  
зательств  
дованной  
2½ десят  
Поч  
рошей о



## Петроковская губернія.

### ПЕРЕЧЕНЬ ЛИЦЪ, ПОЛУЧИВШИХЪ ПРЕМИИ:

#### Премія въ 300 рублей.

Крестьянинъ Брезинскаго уѣзда, гмины Бендковъ, сел. Слугоицы, Блажій Столярскій.

#### Премія въ 200 рублей.

Крестьянинъ Ченстоховскаго уѣзда, гмины Кузницкой, сел. Старо-Крженице, Антонъ Видера.

### О П И С А Н І Е

хозяйства крестьянина селенія Слугоицы, гмины Бендковъ, Брезинскаго уѣзда, Блажія Столярскаго. (Премія — 300 рублей).

Хозяйство расположено между г. Лодзью (35 вер.) и Томаповымъ-Равскимъ (15 верстъ). Въ окрестностяхъ хозяйства находятся крахмальная фабрика въ 5-ти верстахъ и кирпичный заводъ въ 1½ верстахъ.

Земля хозяйства состоитъ изъ 4 кусковъ. Надѣльная земля въ одномъ кускѣ, 2-й кусокъ — приобрѣтенъ черезъ Крестьянскій Банкъ, 3-й полученъ послѣ развертанія общихъ пастбищъ и 4-й послѣ раздѣла общаго лѣса. Общее пространство земли — 13 дес. 1729 кв. саж. Пахотной земли около 11 дес., лѣса и зарослей около 1½ дес., подъ огородомъ и дворомъ около ½ десятины, луговъ 1100 кв. саж. Хозяинъ начиаеть Столярскій 12 лѣтъ. Землю унаслѣдовалъ отъ отца съ обязательствомъ выплатить сонаслѣдникамъ 1100 рублей. Кромѣ унаслѣдованной хозяйинъ прикупилъ съ помощью Крестьянскаго Банка свыше 2½ десятинь.

Почва въ хозяйствѣ не однородна: имѣется около 1½ десятины хорошей огородной земли, около ½ десятины иловатыхъ, непроницаемыхъ

почвъ,  $2\frac{3}{4}$  десятины супесей, свыше десятины — суглинковъ и влажныхъ песковъ. Остальное пространство полей — суглинокъ съ проникаемой подпочвой. Вообще говоря, почва средне-теплая съ достаточнымъ содержаниемъ извести.

Изъ построекъ Столярскій имѣеть: жилой деревянный домъ, каменные конюшню и скотный дворъ, всё — крытыя черепицей, 2 амбара, свинарникъ и сарай деревянные, крытые соломой. Постройки всё новыя, въ хорошемъ состояніи. Дворъ обнесенъ штахетнымъ заборомъ.

Столярскій имѣеть трехъ постоянныхъ наемныхъ рабочихъ — 1 мужчину и 2 женщинъ.

Хозяину 32 года. Семья состоитъ изъ жены (30 лѣтъ), трехъ сыновей (старшему 10 лѣтъ) и одной дочери.

Мужъ и жена — грамотные, дѣти учатся въ школѣ. Столярскій является однимъ изъ основателей и дѣятельныхъ членовъ сельско-хозяйственнаго кружка, существующаго въ теченіе 5 лѣтъ. Въ настоящее время онъ состоитъ вице-предсѣдателемъ его. Кромѣ того онъ же состоитъ сотскимъ.

Столярскій ежегодно бываетъ на сельско-хозяйственныхъ курсахъ, устраиваемыхъ въ Варшавѣ, а также при Петроковскомъ окружномъ сельско-хозяйственномъ обществѣ.

Полевое хозяйство раздѣлено на двѣ части, и каждая имѣеть свой сѣвооборотъ:

Первый шестипольный сѣвооборотъ заложенъ на одномъ кускѣ надѣльной земли, второй четырехпольный на трехъ разрозненныхъ кускахъ. Шестипольный сѣвооборотъ представляетъ слѣдующее чередованіе растений: 1) пропашныя на навозѣ, 2) ленъ, горохъ и пелюшка на сѣмена, 3) рожь, удобренная суперфосфатомъ, 4) мотыльковья, 5) рожь, удобренная суперфосфатомъ, 6) овесъ, удобренный селитрой.

Четырехпольный складывается изъ: 1) пропашныхъ по навозу, 2) яровыхъ (поташъ + селитра), 3) стручковыхъ на сѣмена (лупинъ, сераделла) и 4) озимыхъ, удобренныхъ суперфосфатомъ.

Оба плодосмѣна введены уже два года и замѣнили собой старый семи- и пятипольный, у которыхъ въ семипольномъ было неудачное мѣсто для овса и въ пятипольномъ — для мотыльковыхъ.

Изъ мертваго инвентаря хозяйство располагаетъ: однолемешнымъ и двухлемешнымъ плугами, пружиннымъ культиваторомъ, 2 обыкновенными боронами, 2 пружинными пропашниками, 2 маркерами, сѣялкой рядовой, конной молотилкой и вѣялкой.

Обработка земли плоская безъ загоновъ. Если на полѣ нѣтъ подсыянныхъ растений, то немедленно по снятіи урожая производится оборотъ пласта.

Подъ зерновые хлѣба дается вторая глубокая вспашка. Подъ бураки

глубокая вспашка  
лемешный

Весной

всходы борон

Посѣвы

ржи 10 пу

Сѣмена

приобрѣтает

Урожай

слѣдующій

Пш

Рж

Яч

Ов

Ка

Ко

Навоз

зовъ (по 3

на цементн

дезъ. Жид

лицѣ масс

навозъ вы

вается.

Минер

Больше др

въ условія

ральныхъ

не давший

Зелен

такъ и по

Луга,

ведены ещ

вой борон

Изъ

бычка кра

Моло

въ видѣ с

Томашевъ

и использ

цевъ.

глубокая вспашка съ почвоуглубителемъ, роль котораго выполняетъ двухъ-лемешный плугъ съ отвинченнымъ заднимъ отваломъ.

Весной пускаются борона и пружинный культиваторъ. Появившіеся всходы боронуются.

Посѣвы производятся рядовой сѣялкой. На 1 десятину высѣвается: ржи 10 пудовъ, ячменя 9 пудовъ, овса 10 пудовъ.

Сѣмена обновляются черезъ 2—3 года. Посѣвной матеріалъ хозяинъ приобрѣтаетъ въ сельско-хозяйственномъ товариществѣ.

Урожай съ одной десятины въ пудахъ за послѣдніе 4 года былъ слѣдующій:

	1909 г.	1910 г.	1911 г.	1912 г.
Пшеницы . . . . .	156	108	208	109
Ржи . . . . .	142	165	165	115
Ячменя . . . . .	100	100	130	72
Овса . . . . .	112	120	160	136
Картофеля . . . . .	1400	1680	1120	1932
Кормовыхъ буряковъ . . . . .	—	—	—	2250

Навозу въ хозяйствѣ накапливается за годъ до 120 пароконныхъ воевъ (по 30 пудовъ). Сохраняется навозъ сколько возможно подъ скотомъ, на цементномъ полу съ отводными каналами, проведенными въ особый колодезь. Жидкостью этой хозяинъ поливаетъ компостируемая въ навозохранилищѣ массы, а также употребляетъ на поливку овощей на огородѣ. Въ поле навозъ вывозится обычно въ первой половинѣ дня, а во вторую запакивается.

Минеральныхъ удобрений расходуется въ среднемъ на 60 руб. въ годъ. Больше другихъ используется суперфосфатъ, лучше всего оплачивающійся въ условіяхъ хозяйства. Ежегодно производятся опыты по примѣненію минеральныхъ удобрений, былъ даже испробованъ нитрагинъ (подъ сераделлу), не давшій впрочемъ положительныхъ результатовъ.

Зеленія удобрения примѣняются, какъ въ видѣ посеѣнныхъ растений, такъ и пожнивно.

Луга, находящіеся въ пользованіи хозяина только три года, не приведены еще въ порядокъ. Все же они подвергаются боронованію луговой бороной, изъ удобрений вносятся каинитъ, томаспакъ и компостъ.

Изъ живого инвентаря Столярскій имѣетъ: 4 коровъ, 2 телокъ, бычка красной породы, 2 лошадей, 6 свиней, около 20 овецъ и 5 утокъ.

Молоко перерабатывается на собственной центрофугѣ и сбывается въ видѣ формованнаго, въ пергаментныхъ оберткахъ, масла въ Лодзи или Томашевѣ. Въ 1913 году продано 397 фунтовъ масла за 190 рублей и использовано дома 56 фунтовъ. Кромѣ того сметаны продано 36 гарцевъ.

Содержаніе коровъ стойловое. Кормятся дойныя коровы зимой 2 раза въ день. На каждую голову выдается по 8 фунтовъ отрубей съ жмы- хами и по 40 фунтовъ бураковъ, либо 30 фунтовъ картофеля. Клевера или сѣна задается по 12 фунтовъ, соломы вволю. Лѣтомъ получаютъ по 4 фунта отрубей и кромѣ того рѣзанный зеленый кормъ пополамъ съ соломой. Въ сухое время скотъ пасется на привязи на клеверищѣ. Въ настоящее время дачи эти нѣсколько измѣнены, такъ какъ введено особое для cadaго животного кормленіе. Въ хозяйствѣ ведутся пробныя удои. Средняя удойливость въ 1911 году = 2000 литрамъ въ годъ на го- лову, а въ 1912 году — 2111 литрамъ.

Изъ кустарныхъ промысловъ семья занимается тканьемъ сукна изъ шерсти отъ своихъ овецъ, для домашнихъ надобностей. Овца даетъ въ среднемъ около 8 фунтовъ шерсти.

Имѣющийся лѣсъ стоитъ на плохой землѣ, поэтому разводится новый на участкѣ, который полученъ при раздѣлѣ общаго пастбища.

Садъ заложенъ на 576 кв. саж. и заключаетъ около 100 плодовыхъ деревьевъ. Подъ деревьями культивируются овощи для домашняго оби- хода.

Счетоводство ведется правильно уже въ теченіе 7 лѣтъ.

Сравнительная стоимость хозяйства въ 1908 и 1912 году слѣдующая:

	1908 г.	1912 г.
Стоимость земли . . . . .	4100 руб.	6648 руб.
» построекъ . . . . .	1020 »	1645 »
» мертваго инвентаря . . . . .	150 »	753 »
» живого » . . . . .	481 »	749 »
» хлѣбнаго запаса . . . . .	705 »	200 »
Итого . . . . .	6457 руб.	9995 руб.

Общая сумма обязательствъ (уплаты наслѣдникамъ, Крестьянскому

Банку и пр.) . . . . . 1440 руб. 1680 руб.

Общая очищающаяся сумма стоимо-

сти имѣнія . . . . . 5756 » 8915 »

Перечень

Доход

Отъ

»

»

»

Возв

Разв

Расход

Сод

Пок

Мир

Пог

Пок

Зад

Нае

Стр

На

На

Раз

Перечень доходовъ и расходовъ за 1910/11 годъ:

Доходы:

Отъ продажи масла . . . . .	119 руб. 38 коп.
» птицъ и яицъ . . . . .	49 » 29 »
» свиней . . . . .	151 » 62 »
» телятъ и овецъ . . . . .	47 » 40 »
» хлѣба . . . . .	293 » 70 »
Возвратъ отданныхъ въ займы денегъ . . . . .	408 » 55 »
Разныхъ доходовъ . . . . .	39 » 65 »
<b>Итого . . . . .</b>	<b>1109 руб. 59 коп.</b>

Расходы:

Содержаніе дома и личные расходы . . . . .	121 руб. 71 коп.
Покупка живого инвентаря . . . . .	152 » 58 »
Минеральныя удобрения . . . . .	56 » 35 »
Погашеніе долговъ . . . . .	289 » 11 »
Покупка с.-х. орудій . . . . .	126 » 75 »
Задатокъ за купленную землю . . . . .	100 » — »
Наемъ рабочихъ . . . . .	77 » 98 »
Строительство . . . . .	9 » 86 »
На одежду и обувь . . . . .	72 » 15 »
На обученіе всей семьи . . . . .	22 » 98 »
Разные расходы . . . . .	30 » 39 »
<b>Итого . . . . .</b>	<b>1059 руб. 81 коп.</b>

## Плоцкая губернія.

### ПЕРЕЧЕНЬ ЛИЦЪ, ПОЛУЧИВШИХЪ ПРЕМІИ:

#### Премія въ 300 рублей.

Крестьянинъ Липновскаго уѣзда, сел. Хельмица-Велькая, гмины Шпеталь, Андрей Шлоншкевичъ.

#### Премія въ 200 рублей.

Крестьянинъ Рыпинскаго уѣзда, сел. Вильчево, гмины Соколово, Антоній Матысякъ.

### О П И С А Н І Е

хозяйства крестьянина сел. Хелмица-Велькая, гмины Шпеталь, Липновскаго уѣзда, Андрея Шлоншкевича. (Премія—300 руб.).

Въ хозяйствѣ Шлоншкевича вся земля сведена въ одно мѣсто (колонию), гдѣ и воздвигнуты постройки, благодаря чему получилось хозяйство хуторскаго типа.

Общая площадь 25 десятинъ.

Ближайшая почтовая, желѣзнодорожная станція и рынокъ сбыта—Влоцлавскъ въ 10 верстахъ. Отъ уѣзднаго города Липно хозяйство расположено въ 15 верстахъ; отъ сахарнаго завода въ 2 верстахъ, отъ сплавної рѣки Вислы въ 2 верстахъ.

По угодыямъ земля распредѣляется приблизительно слѣдующимъ образомъ: пахотной земли 17 десятинъ, луговъ 2½ дес., торфяниковъ ¾ дес., пастбищъ 3½ дес., подъ огородомъ—1600 кв. саж., подъ постройками 800 кв. саж., неудобной земли—1 десятина.

Почвы, входящія въ границы участка, разнородны: попадаются почвы темныя, перегнойныя, есть иловатыя съ непроницаемой подпочвой; встрѣчается и бѣлый сыпучій песокъ. Наибольшее пространство земли пред-

ставляетъ песковъ, н  
ской пород

Постро  
нянаго сви  
скотнаго дв  
обнесены д

Хозяин  
возрастъ (т  
чинъ. Всѣ  
25 лѣтъ.

послѣ разв  
мицу Вель

Изъ п  
на 12½ дес  
щаль въ  
приведены

Шлон  
товарищеск  
ной лавки

Въ 19  
въ Варшав  
ственныхъ

По св  
курсовъ и  
зайство вн  
минеральн  
земля, нор  
удоевъ. По  
несомнѣнн  
удойливост

Для  
ственной з

Изъ  
харномъ з

Наемн  
мментовъ,  
рабочихъ р

Одним  
Шлоншкев

ставляетъ неглубокую, замокающую почву, состоящую изъ влажныхъ песковъ, на глинистой подпочвѣ, покоящейся на каменистой материнской породѣ.

Постройки состоятъ изъ деревянныхъ жилого дома и амбара, глинянаго свинарника и каменныхъ (изъ жженого кирпича) конюшни и скотнаго двора. Всѣ постройки крыты соломой, въ хорошемъ состояніи и обнесены деревяннымъ заборомъ.

Хозяину 48 лѣтъ. Семья состоитъ изъ 13 человѣкъ. Въ рабочемъ возрастѣ (т. е. старше 14 лѣтъ) шесть, изъ нихъ 4 женщины, 2 мужчинъ. Всѣ грамотны. Дѣти ходятъ въ школу. Хозяйничаетъ Шлоншкевичъ 25 лѣтъ. Землю унаслѣдовалъ отъ отца въ череполосицѣ. Въ 1896 г. послѣ развертки съ помѣщичьей землей перешелъ на колонію въ Хельмицу Велькую.

Изъ полученныхъ 25 десятинъ цѣлины можно было хозяйничать лишь на 12½ десятинахъ; остальные Шлоншкевичъ, постепенно улучшая, обращалъ въ пахотную землю и, въ настоящее время, всѣ удобныя земли приведены въ культурный видъ и даютъ до 147 пуд. ржи съ десятины.

Шлоншкевичъ состоитъ членомъ сельско-хозяйственнаго общества, товарищеской мануфактурной лавки въ Липно, товарищеской колониальной лавки въ Шпеталѣ-Дольномъ и кооперативной молочной.

Въ 1909 году прослушалъ недѣльные курсы по сельскому хозяйству въ Варшавѣ и въ 1910 году снова былъ на недѣльныхъ сельско-хозяйственныхъ курсахъ въ Липно.

По свидѣтельству хозяина, подъ вліяніемъ дважды прослушанныхъ курсовъ и благодаря участію въ сельско-хозяйственномъ обществѣ, въ хозяйство внесены нѣкоторыя улучшенія, какъ-то: увеличено количество минеральныхъ туковъ, улучшено сохраненіе навоза, лучше воздѣлывается земля, нормально содержится молочный скотъ, и производится контроль удоевъ. По его мнѣнію, измѣненія, внесенныя въ хозяйство, приносятъ несомнѣнную пользу, такъ какъ земля стала давать большій урожай и удоилвость коровъ повысилась.

Для отопленія хозяйство пользуется торфомъ, добываемымъ на собственной землѣ (машины для добыванія торфа не имѣется).

Изъ побочныхъ заработковъ занимается извозомъ на мѣстномъ сахарномъ заводѣ.

Наемнымъ трудомъ не пользуется за исключеніемъ особо острыхъ мментовъ, когда приходится, въ видѣ исключенія, прибѣгать къ найму рабочихъ рукъ.

Однимъ изъ неисправленныхъ еще недостатковъ своего хозяйства Шлоншкевичъ считаетъ отсутствіе правильнаго сѣвооборота.

Воздѣлываемыя растенія и соотношеніе площадей земли подъ ними слѣдующее:

Мотыльковыхъ около . . . . .	2½ дес.	— кв. саж.
Гречихи . . . . .	— »	600 » »
Сахарной свеклы . . . . .	2 »	1500 » »
Кормовыхъ пропашныхъ . . . . .	— »	720 » »
Льна . . . . .	— »	70 » »

Подъ озимыми:

Ржи . . . . .	6½ дес.	— кв. саж.
Пшеницы . . . . .	½ »	— » »

Подъ яровыми:

Овса . . . . .	2 дес.	— кв. саж.
Ячменя . . . . .	2 »	— » »

Мертвый сельско-хозяйственный инвентарь состоитъ изъ 2 однолемешныхъ плуговъ, 2 боронъ деревянныхъ, пропашника, культиватора, кольчатого вала и сѣялки рядовой (американская «Суперіоръ»).

Способъ обработки полей практикуется слѣдующій: подъ сахарную свеклу обработка начинается раннимъ оборотомъ пласта, за которымъ слѣдуетъ борона, культиваторъ и затѣмъ вывозится на 1 десятину около 1400 пудовъ навоза, который запахивается и слѣдомъ за плугомъ пускается почвоуглубитель, роль котораго исполняетъ плугъ съ отвинченнымъ отваломъ. Весенняя обработка ограничивается рыхленіемъ земли, послѣ котораго бураки засѣваются въ борозды.

Сѣмена выдаетъ мѣстный заводъ.

Подъ озимые: для ржи, послѣ мотыльковыхъ, дается одна вспашка. Подъ рожь по ржи Шлоншкевичъ даетъ двѣ вспашки и пускаетъ тяжелый валъ. Ржи высѣваетъ рядовой сѣялкой до 10 пудовъ на десятину. Сѣмена ржи, во избѣжаніе вырожденія, обновляются каждые нѣсколько лѣтъ (изъ имѣнія Шпеталь).

Подъ пшеницу производится двойная вспашка; сѣмянъ пшеницы высѣвается рядовой сѣялкой 10 пудовъ на десятину.

Подъ яровые производится осенняя вспашка, а весной послѣ бороны и культиватора высѣвается рядовой сѣялкой на 1 десятину по 9 пудовъ ячменя или 8¼ пуд. овса.

Удобреніе въ хозяйствѣ примѣняется навозное и искусственное.

Навозу накапливается ежегодно около 160 пароконныхъ возовъ. Сохраняется навозъ подъ скотомъ, избытокъ выносится въ кирпичное навозохранилище. По вывозкѣ въ поле навозъ немедленно запахивается. Расходуется навозъ главнымъ образомъ подъ пропашныя (сахарную свеклу)

и частью  
второй гл  
Минераль  
на 1 дес  
довъ кай  
ница воз  
ціонной п  
Изъ  
низинь,  
Убор  
очистки с  
конной м  
Уход  
ній, срѣз  
боронован  
луга сѣно

Урож

Живот  
112 штук

Л  
К  
С  
К  
У  
Г  
К

Корм  
товъ сѣна  
2 фунта



и частью подь пшеницу. Подь свеклу дается 48 возовъ на десятину передь второй глубокой вспашкой. Подь пшеницу по 36 возовъ на десятину. Минеральные туки вносятся въ слѣдующихъ пропорціяхъ: подь бураки на 1 десятину 15 пудовъ суперфосфата, 10 пудовъ селитры и 25 пудовъ каинита; подь рожь дается только 15 пудовъ суперфосфата; пшеница воздѣлывается на навозѣ. Кромѣ того поля известкуются дефекаціонной грязью, которой вносится до 50 возовъ на 1 десятину.

Изъ коренныхъ улучшеній на поляхъ надо отмѣтить засыпаніе низинъ, выборку камней и навозку на пески прудового ила.

Уборка урожая производится ручнымъ способомъ. Для обмолота и очистки сѣмянъ Шлоншкевичъ пользуется товарищескими машинами — конной молотилкой, вѣялкой, а для гороха и вики змѣвникомъ.

Уходъ за лугами заключается въ боронованіи, выравниваніи углубленій, срѣзываніи кротовинъ и кочекъ и обильномъ компостированіи. Послѣ боронованія лысыя мѣста подсѣиваются сѣменами травъ. Снимаемое съ луга сѣно все используется въ хозяйствѣ.

Урожай съ одной десятины (данныя 1911 года) слѣдующій:

Пшеницы . . . . .	120	пудовъ
Ржи . . . . .	138	»
Ячменя . . . . .	110	»
Овса . . . . .	144	»
Гороху . . . . .	112	»
Картофеля . . . . .	1120	»
Сахарной свеклы . . . . .	1950	»
Кормовыхъ бураковъ . . . . .	3750	»
Кормовой моркови . . . . .	4200	»
» брюквы . . . . .	2800	»

Живого инвентаря Шлоншкевичъ держитъ 28 головъ, птицы 112 штукъ, а именно:

	Старыхъ.	Молодыхъ.	Всего.
Лошадей . . . . .	3	1	4
Коровъ . . . . .	5	6	11
Свиней . . . . .	2	11	13
Кузь . . . . .	15	27	42
Утокъ . . . . .	3	7	10
Гусей . . . . .	5	42	47
Кроликовъ . . . . .	4	10	14

Кормить скоть слѣдующимъ образомъ: лошадямъ задаетъ по 6 фунтовъ сѣна и кромѣ того ржаной сѣчки вволю; въ рабочее время даетъ 2 фунта дробленого зерна и рѣзаную морковь.

Свиной кормить зимой картофелемъ, лѣтомъ молодой виной и се-  
раделлой. Старыя матки получаютъ картофель съ кожицей, свиньи,  
предназначенныя на откормъ — дробленое зерно и моченый горохъ.

Коровы лѣтомъ кормятся на собственномъ пастбищѣ на привязи  
безъ подкармливанія, зимой кормленіе производится два раза въ день  
и дается дойной коровѣ: 10 фунтовъ яровой соломы, 10 фунтовъ сѣна,  
4 фунта мѣшанки (травяная смѣсь), 40 фун. корнеплодовъ или свекло-  
вичнаго жому; кромѣ того хорошія дойныя коровы получаютъ по 2 фунта  
жмыховъ и отрубей.

Ежегодно Шлоншкевичъ прикупаетъ одну телку, платя по 10 коп.  
за 1 фунтъ живого мяса.

Производятся пробныя удои и записъ ихъ.

Удойливость коровъ въ 1911 году была слѣдующая:

Корова № 1	дала за годъ	2625	литровъ
» » 2	» » »	1775	»
» » 3	» » »	1529	»
» » 4	» » »	1417	»
» » 5	» » »	1625	»

За истекшіе три года животноводство принесло дохода: отъ про-  
дажи скота 686 руб., — молока 261 руб., — яицъ 21 руб. Всего 968 руб.

Молоко съ декабря 1910 года поставляется въ артельную молоч-  
ную. Интересно отмѣтить слѣдующую картину роста доходности:

въ 1909 году за масло	выручено	35	руб.
» 1910 » » »	»	46	»

а въ 1911 году за молоко, которое Шлоншкевичъ поставлялъ въ ар-  
тельную молочную, онъ получилъ 180 рублей.

Пчеловодствомъ занимается давно, но до послѣдняго времени имѣлъ  
одинъ соломенный улей, со времени же возвращенія сына съ курсовъ  
сельскаго хозяйства и пчеловодства въ Пчелинѣ, количество роевъ увели-  
чилось, и въ настоящее время имѣется 8 ульевъ. Шесть изъ нихъ еще  
соломенныхъ, а два уже рамочныхъ.

Изъ кустарныхъ промысловъ семья занимается производствомъ ни-  
токъ. Пряжа дома не вырабатывается, такъ какъ нитки въ готовомъ  
видѣ поставляются въ ткацкую фабрику.

Фруктовый садъ и огородъ занимаетъ 160 кв. саж. Фруктовыхъ де-  
реьевъ, посаженныхъ въ 1909 году — 60 штукъ; кромѣ того имѣется  
школка съ привитыми самимъ хозяиномъ саженцами.

Овощи воздѣлываются частью на продажу, частью для домашняго  
обихода. На огородѣ воздѣлываются ранніе сорта капусты и картофеля,

морковь, б  
кукуруза,  
Доходу по  
чаная, ещ  
бленныхъ

Счето  
довъ имѣ

Урожай зерн  
Живой инве  
Молочные пр  
Пропашные  
Побочные за  
Огородъ  
Кустарный п  
Разные мелк

Подати госу  
„ гмин  
Страхованіе  
„  
Покупка кор  
Желѣзо и ш  
Содержаніе  
Платье . .

морковь, бураки, лукъ, огурцы, петрушка, салатъ, помидоры, фасоль, кукуруза, щавель, макъ, клубника, малина, смородина и крыжовникъ. Доходу получаетъ однако мало, такъ какъ земля подъ огородомъ песчаная, еще мало урожайная. Въ 1911 году кромѣ продуктовъ, потребленныхъ въ домашнемъ обиходѣ, выручено отъ огородничества:

За капусту и картофель . . . . .	17 рублей
» помидоры и лукъ . . . . .	5 »
» клубнику . . . . .	5 »
<hr/>	
Всего . . . . .	27 рублей

Счетоводныя книги не ведутся, но общія записи расходовъ и доходовъ имѣются. За три ближайшіе года цифры ихъ нижеслѣдующія:

Д О Х О Д Ы.	1909 г.		1910 г.		1911 г.	
	Руб.	Коп.	Руб.	Коп.	Руб.	Коп.
Урожай зерна . . . . .	153	—	185	—	257	—
Живой инвентарь . . . . .	197	20	322	—	167	—
Молочные продукты . . . . .	36	50	45	62	180	—
Пропашные картофель, бураки . . . . .	75	—	140	75	70	50
Побочные заработки . . . . .	58	—	70	—	59	—
Огородъ . . . . .	—	—	—	—	26	90
Кустарный промыселъ . . . . .	49	52	38	—	47	—
Разные мелкіе доходы . . . . .	64	—	59	—	59	—
<b>Итого . . . . .</b>	<b>640</b>	<b>22</b>	<b>660</b>	<b>37</b>	<b>856</b>	<b>40</b>

Р А С Х О Д Ы.	1909 г.		1910 г.		1911 г.	
	Руб.	Коп.	Руб.	Коп.	Руб.	Коп.
Подати государственныя . . . . .	40	60	40	60	40	60
» гминныя . . . . .	11	72	16	—	11	—
Страхование урожая . . . . .	—	—	10	97	11	50
» скота . . . . .	10	—	—	—	10	—
Покупка корма . . . . .	15	—	10	—	22	—
Желѣзо и прочія надобности хозяйства . . . . .	20	—	16	33	30	24
Содержаніе дома и сѣстные припасы . . . . .	56	70	75	25	230	12
Платѣе . . . . .	111	25	115	15	130	11

	1909 г.		1910 г.		1911 г.	
	Руб.	Коп.	Руб.	Коп.	Руб.	Коп.
Освѣщеніе . . . . .	6	23	6	11	5	54
Книги и сельско-хозяйственные журналы.	40	—	4	—	8	90
Докторъ и лекарство. . . . .	3	—	100	—	35	—
Школа . . . . .	200	—	15	—	70	—
Искусственные туки . . . . .	50	70	64	25	74	—
Сильные (концентрированные) корма. . .	—	—	4	25	5	90
Сельско-хозяйственные машины . . . . .	—	—	96	—	30	—
Устройство гноехранилища . . . . .	—	—	30	—	—	—
Постройки . . . . .	450	—	—	—	—	—
Итого . . . . .	1075	30	602	91	714	91

Сопоставленіе доходовъ и расходовъ:

	1909 г.	1910 г.	1911 г.
Приходъ . . . . .	640 р. 22 к.	660 р. 37 к.	866 р. 40 к.
Расходъ . . . . .	1075 » 30 »	602 » 91 »	714 » 91 »
	— 435 р. 08 к.	+ 57 р. 46 к.	+ 121 р. 49 к.

Крепостная, а

Крепостная, а

хозяйственная, Р

Хозяйственная  
1948 са  
2-го кла  
досмѣна  
группъ  
верь, а  
ній — се  
ные сор  
женія с  
ванными  
культу  
токъ, у  
ческаго

## Радомская губернія.

### ПЕРЕЧЕНЬ ЛИЦЪ, ПОЛУЧИВШИХЪ ПРЕМІИ:

Премія въ 300 рублей.

Крестьянинъ Радомскаго уѣзда, сел. Руда-Мала, гмины Коваля-Стемподина, Адамъ Касперовъ Ормянскій.

Премія въ 200 рублей.

Крестьянинъ Сандомірскаго уѣзда, сел. Колонія-Кихары, гмины Вильчице, Андрей Юзефовъ Вржосекъ.

## О П И С А Н І Е

хозяйства крестьянина селенія Руда-Мала, гмины Коваля-Стемподина, Радомскаго уѣзда, Адама Касперова Ормянскаго. (Премія — 300 рублей).

Хозяйство Ормянскаго занимаетъ площадь въ 25 морговъ (12 дес. 1948 саж.), расположенную въ трехъ отдѣльныхъ участкахъ. Земля 2-го класса. Система полеводства улучшенно-зерновая съ примѣненіемъ плодосѣна; сѣвооборотъ четырехпольный съ правильнымъ чередованіемъ группъ растений. Изъ травъ культивируются красный клеверъ, бѣлый клеверъ, англійскій райграсъ и сераделла, изъ другихъ кормовыхъ растений — свекла и морковь. Ормянскій періодически пріобрѣтаетъ улучшенные сорта сѣмянъ, примѣняетъ искусственныя удобрения, приемы уничтоженія сорныхъ травъ на поляхъ, тщательную обработку усовершенствованными земледѣльческими орудіями собственными (пружинная борона, культиваторъ, вѣялка, американскій плугъ, легкая желѣзная борона, катокъ, углубитель, огульникъ, полольникъ) и общественными (земледѣльческаго кружка). Живой инвентарь имѣетъ собственнаго завода отъ прі-



## Сувалкская губернія.

### ПЕРЕЧЕНЬ ЛИЦЪ, ПОЛУЧИВШИХЪ ПРЕМІИ:

Премія въ 300 рублей.

Крестьянинъ Маріампольскаго уѣзда, сел. Балсупе, Шумской гмины, Иванъ Петровъ Матулевичъ.

Премія въ 200 рублей.

Крестьянинъ Сувалкскаго уѣзда, сел. Новое-Кропивне, Юсифъ Андреевъ Мочульскій.

### О П И С А Н І Е

хозяйства крестьянина селенія Балсупе, Шумской гмины, Маріампольскаго уѣзда, Ивана Петрова Матулевича. (Премія — 300 рублей).

Хозяйство Матулевича представляетъ единоличное владѣніе хуторскаго типа. Владѣлецъ католикъ-литовець, 45 лѣтъ, при немъ жена, старикъ отецъ, братъ, сестра, всѣ участвуютъ собственнымъ трудомъ въ работахъ; во время уборки хлѣбовъ иногда нанимаются поденные рабочіе. Полновластнымъ владѣльцемъ Иванъ Матулевичъ сдѣлался съ 1904 года, къ занятію сельскимъ хозяйствомъ приступилъ подъ руководствомъ отца, 13 лѣтъ, и все время безотлучно участвовалъ въ жизни и развитіи хозяйства. Всей земли 45 морговъ; изъ нихъ пахатной 37 морг., луговъ 6 морговъ, подъ усадьбой и дорогами 2 морга. Качество почвы: суглинокъ съ большою примѣсью перегноя. Направленіе хозяйства скотоводственное. Ферма расположена въ правильномъ четырехугольникѣ и имѣетъ: 1) жилой домъ, 2) амбаръ, 3) столярную мастерскую, 4) свинарникъ, 5) навѣсъ для вожовъ, 6) гумно, 7) навѣсъ для привода, 8) скотный сарай, 9) погребъ. Всѣ постройки, за исключеніемъ каменнаго погреба, деревянные, подъ соломенной крышей, на каменномъ фундаментѣ. Съ развитіемъ

хозяйства постройки становятся малы и въ 1913 году построенъ сарай для хлѣба и кормовъ, кончается постройка жилого дома и намѣчены къ перестройкѣ и расширенію: амбаръ, погребъ, свинарникъ. Матеріалы уже заготовлены. Въ усадебныхъ постройкахъ, въ оборудованіи жилья, какъ равно и въ мертвомъ инвентарѣ обращаетъ на себя вниманіе личный трудъ Матулевича. Можно сказать, въ усадьбѣ нѣтъ вещи, могущей быть сдѣланной кустарнымъ способомъ, которую создали бы чужія руки. Къ крайнему сожалѣнію возможность работать въ этомъ направленіи дальше у Матулевича отнята, такъ какъ этотъ хозяинъ-механикъ потерялъ лѣвую руку на пробѣ имъ же сдѣланной молотилки.

Живой инвентарь хозяйства состоитъ изъ четырехъ лошадей рабочаго возраста и одного жеребенка. Пополняется лошадьми собственнаго завода, для чего за отсутствіемъ дорого стоящаго жеребца и случныхъ пунктовъ Матулевичъ пользуется производителемъ сосѣда по хутору. Лошади по складу должны быть отнесены къ рабочему сорту, хотя порода ясно не выражена.

Коровъ пять, изъ молодняка трое. Порода: помѣсь съ голландскимъ скотомъ и уже наблюдается отъ 50—75% крови этого послѣдняго. Быкъ частновладѣльческой голландецъ. Въ двухлѣтнемъ періодѣ телки пополняютъ стадо.

Свиньи, іоркширской породы, въ количествѣ 5 взрослыхъ самокъ, 1 борова и 10 шт. поросятъ.

Овцы, мѣстной мясо-шерстной породы, въ количествѣ 12 взрослыхъ и 14 ягнятъ. Овцеводство Матулевичъ упраздняетъ, какъ отрасль, обременяющую хозяйство.

Птица: утокъ 10 штукъ, куръ 20 штукъ; порода неопредѣленная, держится для собственной надобности.

Кормленіе скота ведется по строго установленному порядку и если количество питательныхъ веществъ и ихъ усвояемость отступаютъ отъ требованій правильнаго кормленія, то это обстоятельство не можетъ быть поставлено въ упрекъ Матулевичу, хотя бы по той причинѣ, что до нынѣшняго года молочные продукты шли исключительно для собственной надобности и вполне покрывали запросы семьи. Однако въ настоящій моментъ все повышающіеся урожаи кормовыхъ средствъ обратили вниманіе хозяина и онъ, увеличивъ число коровъ съ 3 до 5, переходитъ на правильное кормленіе въ строгой зависимости отъ свойствъ каждой коровы.

До нынѣшняго времени кормовая дача раздѣлялась на два періода:

1) зимній (съ октября до марта).

6 час. утра: Доеніе. Задается 8 гарнцевъ сѣчки ( $\frac{1}{2}$  яровой соломы,  $\frac{1}{4}$  мякины и  $\frac{1}{4}$  клевернаго сѣна), смѣшанной съ 1 гарнцемъ измельченной свеклы.

10 час. утр

2 » дн

4 » »

5 » веч

2) вес

5 час. утр

9 » »

2 » дн

5 » ве

6 »

Пастб

затѣмъ ск

Корм

4 час. утр

6 »

12 » д

6 » в

7 »

Мер

на балоч

посредств

работы.

меньшее

самимъ

и корнер

стоящаго

левичемт

маніе; ц

няетъ то

шину, н

руками

бойка г



- 10 час. утра: Водопой. Задается 5—6 фунтовъ сѣна лугового или яровой соломѣ.
- 2 » дня: Утренняя порція.
- 4 » » Водопой.
- 5 » вечера: Доеііе. Задается яровая солома на ночь вволю.

2) весенній (съ марта до пастбища):

- 5 час. утра: Къ зимней дачѣ дойнымъ коровамъ прибавляется  $\frac{1}{2}$  гарнца отрубей или мучной смѣси (горохъ, пелюшка, овесъ, ячмень).
- 9 » » Водопой. Задается 5—6 фунтовъ сѣна.
- 2 » дня: Утренняя порція.
- 5 » вечера: Водопой.
- 6 » » Задается яровая солома на ночь.

Пастбищемъ служить второгодній клеверъ съ конца мая до взмета, затѣмъ скотъ переходитъ на лугъ и яровую стерню.

Кормленіе лошадей въ оба періода почти одинаково, а именно:

- 4 час. утра: Задается сѣно — 10 фунтовъ.
- 6 » » Водопой. Задается сѣчка по 8 гарнцевъ,  $\frac{1}{2}$  гарнца ржаной муки или смѣси. Сѣчка съ мукой заливается водой. Во время тяжелой работы  $\frac{1}{2}$  гарнца овса. Сѣчка состоитъ изъ клевернаго сѣна и соломѣ пополамъ.
- 12 » дня: Опять та же порція.
- 6 » вечера: Водопой.
- 7 » » Задается сѣчки 16 гарнцевъ, муки  $\frac{1}{2}$  гарнца. Въ рабочее время  $\frac{1}{2}$  гарнца овса. Въ іюнѣ двѣ недѣли пастбище.

Мертвый инвентарь. Молотилка собственной работы помѣщается на балочномъ потолокѣ гумна. Зерно, солома и солома падаютъ внизъ, непосредственно попадая — солома на возъ, а зерно на вѣялку собственной работы. Такое расположеніе молотилки сокращаетъ рабочую силу самое меньшее на два человѣка. Тутъ же помѣщается соломорѣзка, устроенная самимъ хозяиномъ мельница, машина для молотбы льна, льнотрепалка и корнерѣзка. Всѣ перечисленныя машины работаютъ отъ коннаго привода, стоящаго подъ навѣсомъ у гумна и цѣпликомъ сдѣланнаго самимъ Матулевичемъ. Передача работы отъ привода невольно обращаетъ на себя вниманіе; цѣпная система зубчатыхъ колесъ по волѣ строителя легко измѣняетъ точку передачи силы и приводитъ въ движеніе ту или другую машину, не требуя перемѣщенія послѣднихъ. Кромѣ упомянутыхъ машинъ, руками Матулевича сдѣлана машина для приготовления веревокъ и маслобойка горизонтальнаго вращенія. Изъ машинъ и орудій чисто полевого

пользования имѣются: жатка «Швеція», вѣялка «Идеаль», американскій пропашникъ, 2 однокорпусныхъ плуга, 1 двухкорпусный плугъ Венцаго, культиваторъ Осборна, конныя грабли Диринга, окучникъ, 2 деревянные бороны съ желѣзными зубьями, 1 гладкій катокъ, 3 воза пароконныхъ, 2 брички, 2 пары саней и полный комплектъ столярныхъ инструментовъ, грабель, косъ, серповъ, вилъ, сбруи и т. д.

Переходя къ вопросу о хозяйственномъ использованіи пахотной земли различными культурами, эти послѣднія для наглядности можно расположить въ таблицу.

	У Р О Ж А Й.			У Д О Б Р Е Н І Я.		
	Высѣвъ.	Зерна.	Соломы.	Навозъ.	Супер-фосфатъ.	Томас-шлакъ.
Рожь Петкуская . . . . .	6 п.	60—72 п.	200—250 п.	1/2 600 п. 1/2 300 п.	1/2 10 п. 1/2 6 п.	—
Пшеница Высоколитовская	6 п.	60—78 п.	200—250 п.	300 п.	—	9 п.
Ячмень Ганна . . . . .	5 п.	60—80 п.	100—120 п.	—	—	—
Овесь Долларъ . . . . .	6 п.	60 п.	100 п.	—	—	6 п.
Картофель Вольтманъ . . . . .	60 п.	600 п.	—	600 п.	—	—
„ Куроки . . . . .						
Свекла Эккендорфск. . . . .	2 ф.	600 п.	—	—	10 п.	—
Мотыльковая смѣсь: горохъ, пелюшка, вика . . . . .	5 п.	60—70 п.	200 п.	—	—	6 п.
Клеверъ красный . . . . .	16—20 ф.	—	300 п.	—	6 п.	—
Тимофеевка . . . . .	4—5 ф.	—	300 п.	—	—	—

Перечисленныя культуры находятъ свои мѣста въ 8-ми-польномъ сѣвооборотѣ, который требуетъ ихъ чередованія въ слѣдующемъ порядкѣ:

- 1) Озимь (рожь).
- 2) Ячмень съ подсѣвомъ клевера.
- 3) Клеверъ красный (два укоса).
- 4) Клеверъ красный (послѣ перваго укоса — пастбище).
- 5) Озимь (пшеница).
- 6) Пропашныя.
- 7) Яровое (ячмень, овесъ).
- 8) Клеверъ (бѣлый и шведскій, виковая смѣсь).

При обработкѣ земли хозяйство Матулевича держится слѣдующихъ пріемовъ: обязательная вспашка всѣхъ полей съ осени на зябь непосредственно по уборкѣ урожая, двоеніе полей подъ озимые посѣвы и повторныя боронованія для уничтоженія сорной растительности, задѣлка посѣвного матеріала рыхлящими орудіями. Примѣненіе катка въ цѣляхъ обезпеченія верхняго слоя почвы влагой и возможное сохраненіе почвенной весенней влаги примѣненіемъ орудій, не оборачивающихъ пласта. Существенный недостатокъ хозяйства, отсутствіе сѣялокъ, долженъ быть отнесенъ къ пережиткамъ стараго времени, такъ какъ въ настоящее

время только Матулевича о

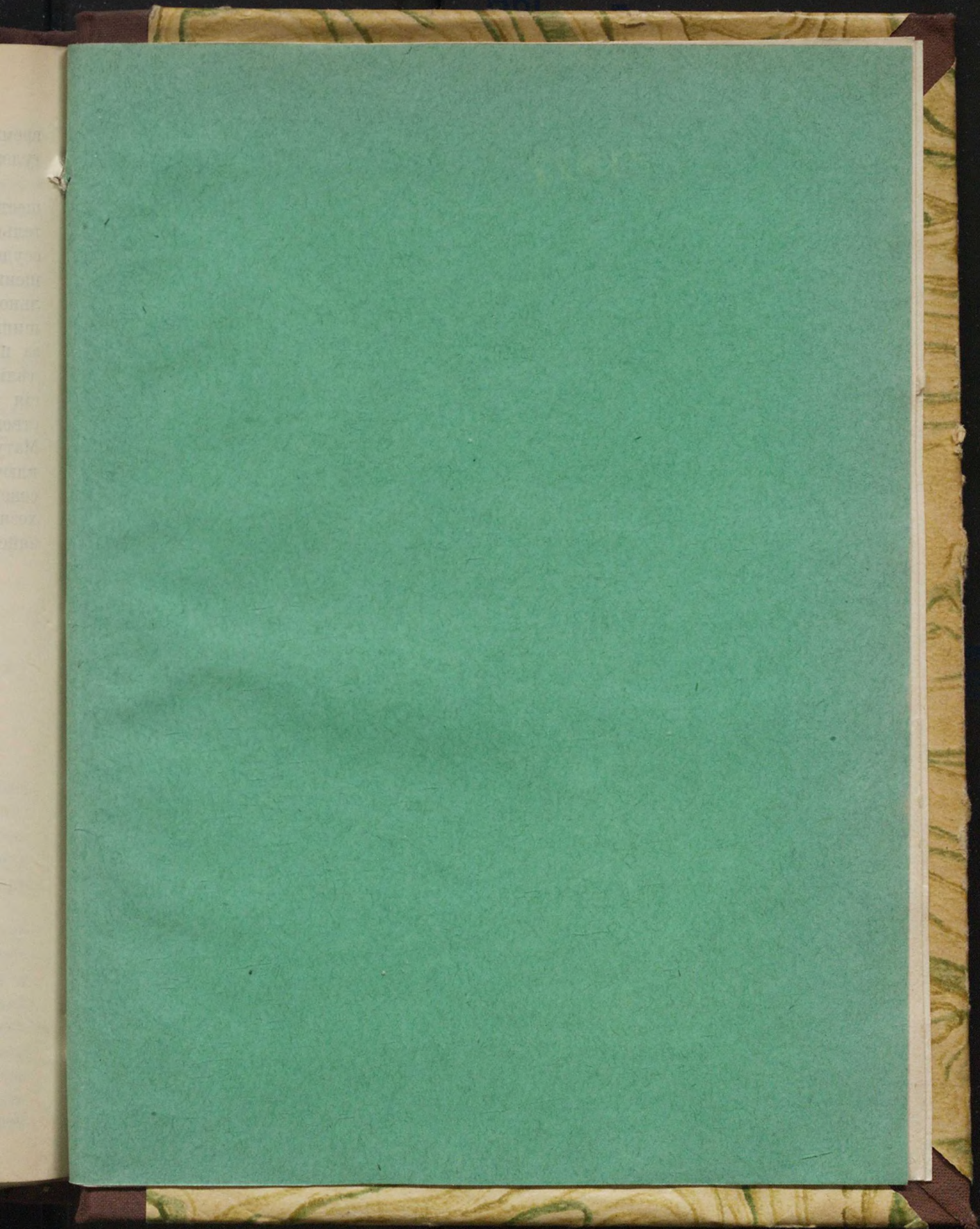
Ивантъ  
щества «Со  
тельнаго об  
ссудо-сбере  
ценную въ  
льнотрепал  
шины собст  
за правиль  
дѣлія — 5 р  
сія сельско  
ствомъ Пра  
Матулевича  
ключеніе на  
совершенство  
хозяйственн  
зайственны

время только отсутствіе свободныхъ средствъ временно удерживаетъ Матулевича отъ этой покупки въ связи съ крупными затратами на постройки.

Иванъ Матулевичъ состоитъ членомъ сельско-хозяйственного товарищества «Соха», Мариампольскаго общества сельскихъ хозяевъ, Просвѣтительнаго общества «Жибурисъ», сельско-хозяйственного кружка «Нива» и ссудо-сберегательнаго товарищества. Имѣетъ награды: за кобылу, выращенную въ собственномъ хозяйствѣ — похвальный листъ и три рубля; за льнотрепалку собственной работы — похвальный листъ; за мебель и машины собственной работы — похвальный листъ Департамента Земледѣлія; за правильное хозяйство — похвальный листъ и 15 руб.; за женскія рукодѣлія — 5 рублей. 7 іюня 1910 года хозяйство Матулевича посѣтила экскурсія сельско-хозяйственныхъ кружковъ Ковенской губерніи подъ руководствомъ Правительственнаго Инструктора и въ 1912 году описаніе хозяйства Матулевича было отпечатано для бесплатной раздачи населенію. Въ заключеніе надо отмѣтить стремленіе Матулевича къ большому и большому совершенству путемъ чтенія, участія въ собраніяхъ и постановки сельско-хозяйственныхъ опытовъ подъ руководствомъ инструкторовъ сельско-хозяйственныхъ организацій.

ин, Петр Вас  
ч. из описани  
ования Дом  
ин. Т. 1-3; Г  
ислинские гу  
инская, Любл  
лсская -

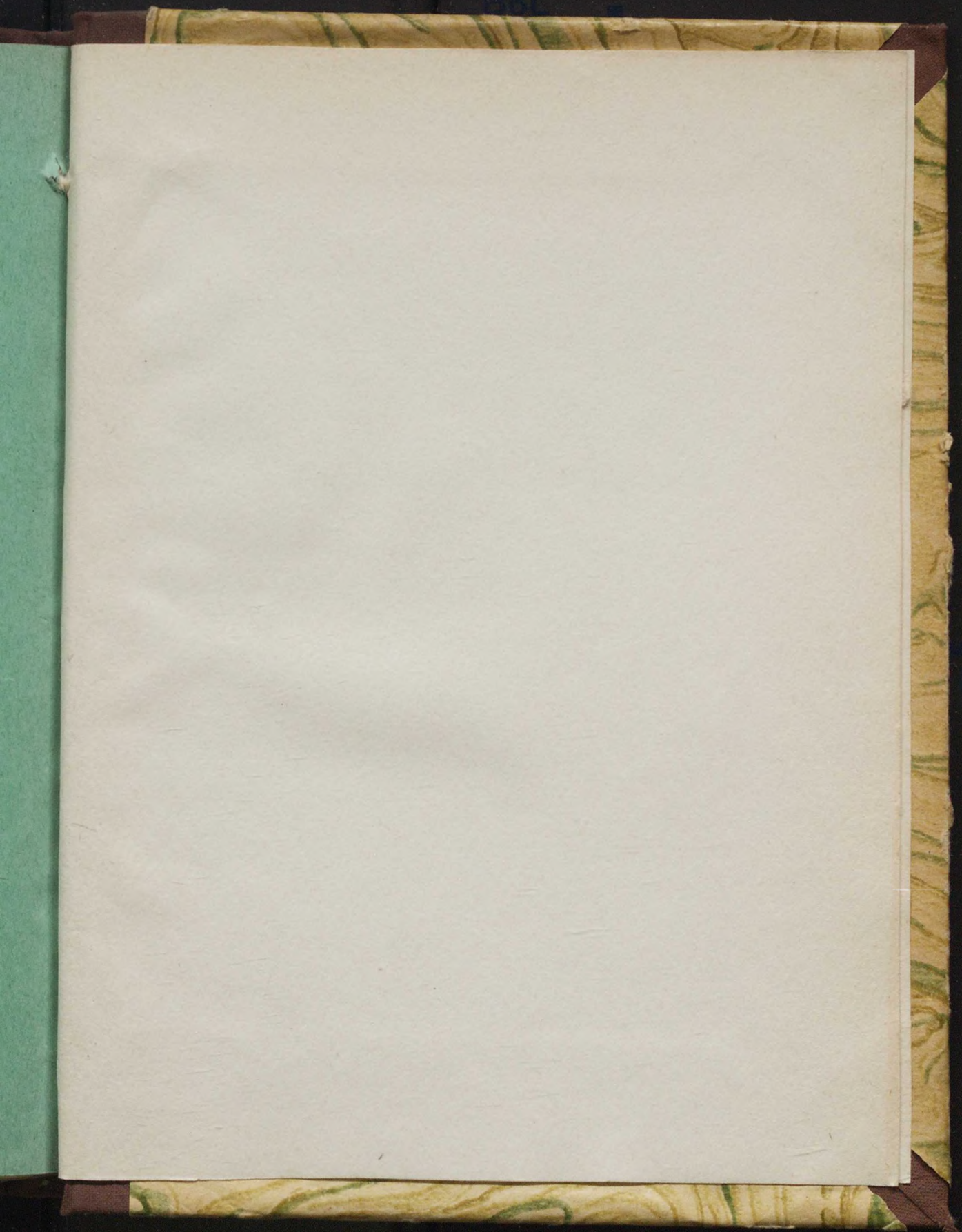
Весьма трудно установить точный перечень книг, принадлежащих  
к этому отводу, так как в нем не сохранилось никаких сведений о  
числе и названиях книг. Известно лишь, что в отводе находились  
книги, относящиеся к истории и географии. В частности, упоминаются  
книги, посвященные истории России и ее географии. Кроме того,  
в отводе находились книги, относящиеся к истории и географии  
иностраных стран. В частности, упоминаются книги, посвященные  
истории и географии Франции, Германии, Италии и других стран.  
В отводе также находились книги, относящиеся к истории и географии  
Азии и Америки. В частности, упоминаются книги, посвященные  
истории и географии Китая, Японии, Индии и Америки.



31817

003

ин, Петр Вас  
ч. из описани  
зования Дом  
ин. Т. 1-3; Г  
ислинские гу  
инская, Любл  
тская -



ин, Петр Вас  
д. из описани  
ования Дом  
ин. Т. 1-3; Г  
слинские гу  
инская, Люб  
кская -

003





003

ин, Петр  
ч. из опис  
зования Д  
ин. Т. 1-3  
ислинские  
инская, Л  
нская -



2011147405