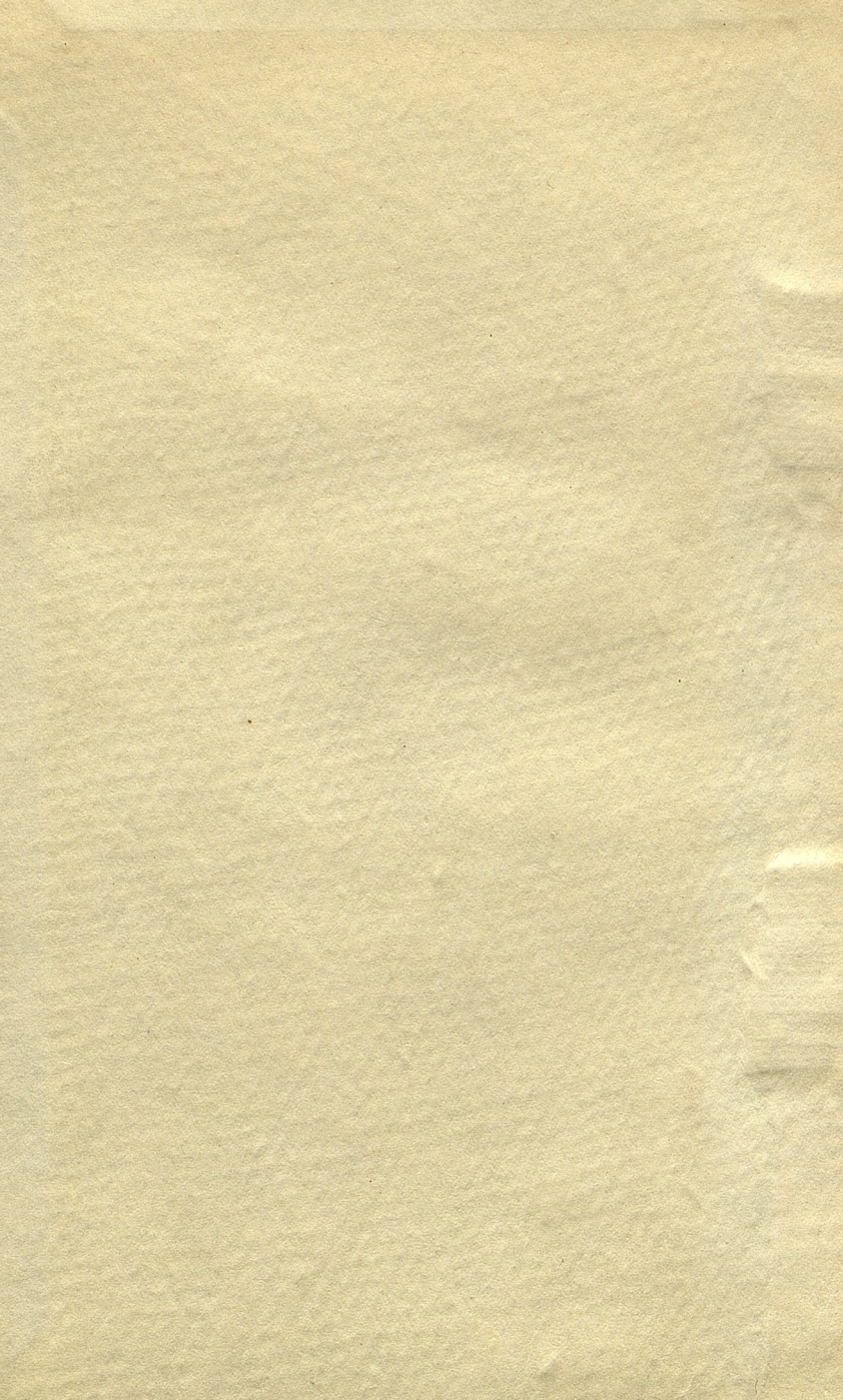


A $\frac{214}{112}$

3a 1885r.



А 214
112)

ОТЧЕТЪ
ПРАВЛЕНІЯ ТОВАРИЩЕСТВА
МОСКВОРЪЦКАГО ПАРХОДСТВА

за 1885 годъ.

МОСКВА
1886 г.

«Американская Скоропечатня», Москва Пятницкая д. № 29.

28604.

28604 / 28604

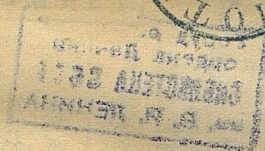
А 214
112

ОТЧЕТЪ

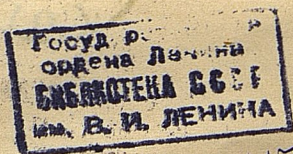
ПРАВЛЕНІЯ ТОВАРИЩЕСТВА

МОСКВОРЪЦКАГО ПАРХОДСТВА

за 1885 годъ.



Дозволено Цензурою Москва, 23 Апрѣля 1886 г.



67237-47



2011122375

О Т Ч Е Т Ъ

Правленія Товарищества Москворѣцкаго Пароходства за 1885 годъ.

Представляя на утверждение Общаго Собранія гг. пайщиковъ Товарищества отчетъ за 1885 годъ, Правленіе имѣеть честь представить нижеслѣдующія поясненія:

По смѣтѣ 1885 года ожидалось поступленій 103.988 рублей и предполагался расходъ въ 78178 р. 88 к. слѣдовательно предвидѣлся остатокъ въ 25809 р. 12 к. Въ дѣйствительности же какъ валовой доходъ, такъ и остатокъ значительно превысили эти смѣтныя предположенія, именно: валовой доходъ простирался до 112312 р. 63 к., т. е. болѣе чѣмъ на 8000 рублей противъ смѣты; и хотя расходъ нѣсколько превысилъ смѣтныя исчисленія, составилъ 79721 р. 77 к., тѣмъ не менѣе за всеми расходами оказался остатокъ въ 32590 р. 86 к.

Полученный валовой доходъ въ 112312 р. 63 к. слагается въ слѣдующихъ трехъ отдѣловъ смѣты:

Тарифн. сбора, котораго поступило 82628 р. 38 к.

		вмѣсто 75000 р.
Арендной платы за пароходы	25000 р. — к.	” 25000 ”
Разн. поступленій и случайн. доход.	4684 р. 25 к.	” 3988 ”
<hr/>		
ИТОГО	112312 р. 63 к.	” 103988 ”

Изъ этого сопоставленія дѣйствительнаго поступленія съ предположеннымъ по смѣтѣ оказывается, что превышеніе въ доходахъ противъ смѣты приходится почти исключительно на тарифный сборъ, доставившій излишекъ въ 7628 р. 38 к., что вмѣстѣ съ небольшимъ излишкомъ по третьему отдѣлу въ 696 р. 25 к. и составляетъ все превышеніе доходовъ противъ смѣты на 8324 р. 63 к.

Значительный излишекъ въ тарифномъ сборѣ противъ смѣтнаго предположенія получился вслѣдствіе большаго количества грузовъ, пропущенныхъ черезъ шлюзы Товарищества, сравнительно съ предположеннымъ, какъ это видно изъ слѣдующихъ данныхъ:

Количество всѣхъ грузовъ, прошедшихъ по улучшенному пути р. Москвы въ навигацію 1885 года, превысило 10 милліоновъ пудовъ, или больше чѣмъ на $\frac{1}{2}$ милліона противъ предшествующаго 1884 года; количество лѣса въ плотяхъ тоже оказалось на 20000 штукъ значительнѣе, именно въ 1885 году сплавлено было 131132 штуки, тогда какъ въ 1884 году только 111137 штукъ.

На пропускъ этихъ грузовъ чрезъ шлюзы Товарищества выдано было въ теченіе всей навигаціи, открывшейся по проходѣ льда 2 Апрѣля и окончившейся 26 Октября, т. е. въ теченіи 206 дней, 734 билета.

По категоріямъ и по количеству сбора грузъ этотъ распределяется слѣдующимъ образомъ:

Грузовъ 1-й категоріи	по $\frac{1}{100}$ коп. съ пудоверсты	и по спеціал. тарифу	348611 пуд. достав. сбор.	4535 р. 35 к.
2-й	по $\frac{1}{130}$ к.	599930	6674	62
3-й	по $\frac{1}{160}$ к.	8698472	65763	26
4-й	по $\frac{1}{330}$ к. съ пудо-вер.	429669	351	64
Итого			10076682	77324
Лѣса въ плотяхъ	131132 штук.		5303	51

Всего 131132 штуки и 10076682 пуд. достав. сбор. 82628 р. 38 к.

Изъ этихъ данныхъ оказывается, что средняя тарифная плата съ каждаго пуда груза составляла 0,77 коп. а съ каждой штуки лѣса въ плотяхъ 4,04 к., тогда какъ въ 1884 году первая составляла 0,83 коп., а вторая 4,9 коп. Это пониженіе средней тарифной платы въ навигацію 1885 года объясняется для грузовъ въ судахъ тѣмъ, что они проходили въ общемъ меньшее среднее разстояніе, именно 119,1 версты, тогда какъ въ 1884 г. среднее разстояніе провоза составляло 141,6 версты. Что же касается до лѣса въ плотяхъ, то хотя тутъ средніе разстояніе провоза и выходитъ болѣе, именно 108,5 версты противъ 97,1 версты средняго прохода плотовъ въ 1884 году и самое число штукъ лѣса въ 1885 году было значительнѣе, но меньшая средняя провозная плата находитъ себя объясненіе въ

пониженіи тарифной платы за проходъ лѣса въ плотяхъ, что было допущено Правленіемъ въ видѣ временной мѣры, ради большаго привлеченія грузовъ, которое однако не оправдалось.

Какъ указано выше, расходы въ отчетномъ году достигли 79721 р. 77 к. и въ итогѣ лишь немного превысили смѣтное назначеніе, исчисленное въ 78178 р. 88 к., именно на 1542 р. 89 к. которые большею долею ложатся на содержаніе шлюзовъ и плотинъ и лишь отчасти на ремонтъ буксирныхъ пароходовъ Товарищества, какъ это будетъ изложено ниже.

По сравненію со смѣтою на 1885 годъ дѣйствительные расходы распределяются по отдѣламъ такъ:

	Посмѣтъ.		Въ дѣйствительн.		Больше.		Менше.	
	р.	к.	р.	к.	р.	к.	р.	к.
I. Общіе расходы	28377	—	27891	66	—	—	485	34
I. Управленіе и содержаніе шлюзовъ и плотинъ .	45991	88	47363	98	1372	10	—	—
III. Ремонтъ буксирныхъ пароходовъ	3810	—	4466	13	656	13	—	—
Всего	78178	88	79721	77	2028	23	485	34

Первый отдѣлъ расходовъ въ частности по отдѣльнымъ главамъ и статьямъ не представляетъ значительныхъ отступленій отъ смѣты, которыя требовали бы дальнѣйшихъ разъясненій.

Для объясненія же отступленій отъ смѣты по второму отдѣлу расходовъ надлежитъ предварительно распределить эти расходы, примѣняясь къ техническому отчету, и сопоставить ихъ со смѣтными назначеніями. Расходы эти распределяются слѣдующимъ образомъ:

	По смѣтъ назначено.		Израсходовано.		Больше.		Менше.	
	р.	к.	р.	к.	р.	к.	р.	к.
1. Содержаніе служащихъ.	10630	—	9309	—	—	—	1321	—
2. Ремонтъ плотинъ и шлюз.	19794	91	22959	37	3164	46	—	—
3. Содержаніе бечевника.	3440	28	2658	36	—	—	781	92
4. Содержаніе фарватера .	3301	69	3131	59	—	—	170	10
5. Ремонтъ и содержаніе телеграфа	1185	—	1007	03	—	—	177	97
6. Содержаніе технического надзора.	7640	—	7541	38	—	—	98	62
7. Возвращенный тарифъ. .	—	—	757	25	757	25	—	—
Всего.	45991	88	47363	98	3921	71	2549	61

Отсюда видно что расходы по 2 и 7 статьямъ не только поглотили всѣ остатки по остальнымъ статьямъ, но вызвали передержку въ 1372 р. 10 к. Значительная передержка въ суммѣ ассигнованной на ремонтъ гидротехническихъ сооружений оправдывается непредвидѣнными смѣтою расходами на работы, произведенныя въ Сѣверскомъ дериваціонномъ каналѣ и въ камерѣ его для углубленія дна, вслѣдствіе необыкновенно сильнаго пониженія уровня воды въ Окѣ, болѣе чѣмъ на аршинъ ниже межени, а вмѣстѣ съ тѣмъ и въ выходномъ каналѣ этого ближайшаго къ р. Окѣ шлюза.

Изъ числа 22959 р. 37 к. израсходованныхъ на ремонтъ гидротехническихъ сооружений и 2658 р. 36 к. на содержаніе бечевника, болѣе половины употреблено на капитальныя работы, которыхъ въ 1885 году произведено было на 15679 р. 68 к., именно:

на перестройку устоевъ предохранительныхъ плотинъ въ Андреевкѣ, Фаустовѣ и Сѣверкѣ	11161 р. 66 к.
на углубленіе канала въ Сѣверскомъ шлюзѣ.	2111 р. 53 к.
на постройку 8 новыхъ бечевыхъ мостовъ, вза- мѣнъ старыхъ, пришедшихъ въ ветхость	2406 р. 49 к.

Итого. 15679 р. 68 к.

Значительная экономія въ расходахъ на содержаніе личнаго состава, превысившая 1300 рублей, произошла отъ двухъ причинъ: отъ того, что нѣкоторые изъ служащихъ, въ особенности вновь поступившихъ, получали жалованье въ меньшемъ размѣрѣ, чѣмъ то было ассигновано смѣтою, и отъ того еще, что рабочіе, нанимаемые лишь на время навигаціи, были рассчитаны за меньшій срокъ, чѣмъ предположено по смѣтѣ, такъ какъ наемъ и расчетъ рабочихъ связанъ со временемъ открытія и закрытія навигаціи, а въ 1885 году навигація продолжалась довольно короткое время и длилась лишь 204 дня, со 2 Апрѣля, когда рѣка вскрылась по 26 Октября, когда она замерзла; навигація же при полномъ дѣйствиіи плотинъ длилась еще менѣе, именно всего 148 дней, съ 1 Юня, когда всѣ плотины были подняты, по 26 Октября, послѣ чего приступлено было къ ихъ разборкѣ, которая и окончена 4 Ноября.

Въ отчетномъ году былъ оконченъ ремонтъ буксирныхъ пароходовъ, сданныхъ по контракту Коломенскому машиностроительному заводу, съ обязательствомъ окончить работы ко времени открытія навигаціи. Всѣ эти работы, со включеніемъ дополнительныхъ работъ, не предусмотрѣнныхъ при сдачѣ пароходовъ въ ремонтъ, обошлись въ 24466 р. 13 к. изъ коихъ 20000 р. были покрыты изъ доходовъ 1884 года, а остальные отнесены въ въ число расходовъ 1885 года, по которымъ занесено было въ смѣту 3810 руб. Передержка въ 656 р. 13 к. по этому отдѣлу смѣты оправдывается слѣдующими сверхсмѣтными работами: укрѣпленіемъ основанія машинъ на всѣхъ пароходахъ и устройствомъ на трехъ изъ нихъ водопріемныхъ ящиковъ по прѣмѣру устроеннаго прежде на пароходѣ „Александръ“ при передѣлкѣ его на Сормовскомъ заводѣ въ 1883 году.

При сопоставленіи расходовъ по эксплуатаціи въ 1885 году съ доходами, обнаруживается слѣдующее:

Валовой доходъ . . . 112312 р. 63 к.

Расходъ 79721 р. 77 к.

Остатокъ . . . 32590 р. 86 к.

который надлежитъ употребить на покрытіе долга Товарищества по займу 1875 года у Société Minière въ Парижѣ, сдѣланному съ разрѣшенія чрезвычайнаго Общаго собранія гг. пайковъ Товарищества 30 Ноября тогоже года.

За симъ на 1 Января 1886 года въ распоряженіи правленія состояло:

а., въ кассѣ наличными деньгами 19122 р. 92 к.

б., Московскомъ Торговомъ Банкѣ на теку-

щемъ счету 17890 р. 41 к.

в., за разными должниками 2081 р. 82 к.

г., недополученнаго тарифнаго сбора, обеспе-

ченнаго благонадежными залогами . . . 17744 р. 32 к.

Итого 56839 р. 47 к.

Члены правленія: Н. Вентцель.

А. Петунниковъ.

Околовъ.

Въ отчетномъ году былъ оконченъ ремонтъ дукенскихъ паровыхъ котловъ въ конвенту Любоменской машиностроительной фабрики, съ обязательствомъ окончить работы къ времени открытия навигации. Всѣ эти работы, со включеніемъ доплатъ за материалы, не превысившихъ при едваръ расходовъ въ 24466 р. 13 к. на 1 января 20000 р. били сданы въ доходъ 1884 году, в остальныя отнесенны на счетъ расходовъ 1885 году, по которому внесено было въ отчетъ 3810 руб. Передача въ 18 к. по этому отчету была объявлена съ дѣлушными сверхконтиниальными расходами въ основаніи машинъ на всѣхъ паровыхъ и котловыхъ заводахъ на всѣхъ водопроводныхъ заводахъ на прѣдѣльномъ заводѣ на паровомъ "Александровъ" при перенесеніи его на Сормовскомъ заводѣ въ 1883 году.

При составленіи расходовъ по ассигнованію въ 1885 году въ доходъ, обидружается слѣдующее:

Въ доходъ	112312 р. 63 к.
Расходъ	79721 р. 77 к.
<hr/>	
Остатокъ	32590 р. 86 к.

который изъ него изъясняется въ отчетѣ на открытіе Дѣла Товарищества на 1 января 1875 года у Société Minière въ Парижѣ, едваръ, въ извѣщеніи о разсудившемъ Обществе собраніи т. п. на 30 Января 1886 года въ распоряженіи правленія Товарищества 30 Января того же года.

Въ доходъ	19122 р. 82 к.
Въ расходъ	17890 р. 41 к.
Остатокъ	2081 р. 82 к.
<hr/>	
Итого	58832 р. 47 к.

Дѣла правленія: Н. Родильевъ,
А. Петушковъ,
Олововъ.

ВѢДОМОСТЬ

о валовомъ доходѣ въ навигацію

1885 года.

MOCT B

1885 годъ по календарю въ высшемъ училищѣ въ Москвѣ.

Dr. Mal.	Dr. Cont.	Dr. Supp.	Dr. Cont.	Dr. Cont.	Dr. Cont.	Dr. Cont.	Dr. Cont.	Dr. Cont.	Dr. Cont.
R. P. Dr.	R. P. Dr.	R. P. Dr.	R. P. Dr.	R. P. Dr.	R. P. Dr.	R. P. Dr.	R. P. Dr.	R. P. Dr.	R. P. Dr.
10 32	139 62	74 62	3 12	—	1170 02	278 82	—	—	558 42
139 12	479 26	321 52	67 11	—	51 20	179 46	—	—	3981 02
1778 70	4322 07	4382 24	1550 610	—	8074 23	681 26	—	—	6674 02
2430 76	11821 27	6190 33	1842 78	—	1368 42	1617 10	—	—	4181 78
—	—	12 71	133 04	—	417 00	60 92	—	—	24278 22
227	243 02	2021 16	244 16	—	200 27	1151 61	—	—	321 64
254 61	2220 67	12110 32	1739 62	11673 71	1143 20	—	—	—	2303 61
22	220 22	—	—	—	—	—	—	—	2303 22

113312 02

ПРИХОДЪ ВЪ НАВНАТІІЮ

Рубль. К.		№. №.
82623.88	Тарифный сборъ за проходы черезъ шлюзы по устьевному пути въ Москву	1
28000.—	Доходы отъ отдачи въ аренду буксирныхъ пароходовъ.	2
108123.	Разныхъ случайныхъ доходовъ отъ пароходовъ, отдачи въ аренду земель и т. п.	3

ВѢДОМОСТЬ

*прихода и расхода по эксплуатаціи
за 1885 годъ.*

Итого: 112312.88

ПРИХОДЪ въ навигацію

№ № статей.		Рубли. К.	
		Рубли.	К.
1	Тарифный сборъ за проходъ черезъ шлюзы по улучшенному пути р. Москвы	82628	38
2	Доходъ отъ отдачи въ аренду буксирныхъ пароходовъ.	25000	—
3	Разныхъ случайныхъ доходовъ отъ нарощенія процентовъ, отдачи въ аренду земель и т. п.	4684	25
Переносъ.		112312	63

1885 года

РАСХОДЪ

№ № статей.		По статьямъ.		По главамъ.		По отдѣламъ.	
		Руб.	К.	Руб.	К.	Руб.	К.
ОТДѢЛЪ I.							
ОБЩИЕ РАСХОДЫ							
ГЛАВА I.							
ПОДАТИ И НАЛОГИ.							
1	Пошлины и патенты.	1441	24				
2-3	Содержаніе Инспекціи (1% съ валоваго сбора)	823	49	2264	73		
ГЛАВА 2.							
СОДЕРЖАНІЕ ПРАВЛЕНІЯ.							
4	Личный составъ.	12579	96				
5	Наемъ помѣщеній	1200	—				
6	Страхованіе имущества.	478	47				
7-8	Отопление и освѣщеніе.	191	28				
9	Печатаніе бланковъ и проч. типограф. расходы.	309	40				
10	Канцелярскіе расходы	446	05				
11-12	Почта, телеграммы и извозчики	435	02				
13	Суточные и прогонныя по командировкамъ.	423	33				
14	Публикаціи и объявленія.	61	39				
15	Судебные расходы	30	—				
16	На выдачу наградъ и другіе спеціальн. расходы.	683	—				
17	Разные расходы	482	85				
18-19	Вознагражденіе за подтопъ земель	725	—				
20-23	Коммиссіонныя по залогамъ и переводамъ суммъ.	3000	—	21045	75		
ГЛАВА 3.							
Служба по сбору тарифной платы.							
24	Личный составъ.	2214	—				
Переносъ.		2214	—	23310	48		

№ № статей.	Рубли. К.	
	Рубли.	К.
Перенось.	112312	63
Перенось.	112312	63

№ № статей.	По статьямъ.		По главамъ.		По отдѣламъ.	
	Руб.	К.	Руб.	К.	Руб.	К.
	2214	—	23310	48	—	—
Перенось.						
25	Канцелярскіе и другіе мелкіе расходы.	662	37			
26	Суточные и разъѣздныя.	76	93			
27	На ремонтъ служебнаго парохода	119	49			
28	" жалованье служащимъ	371	50			
29-30	" покупку горючаго матеріала	151	65	3595	94	
ГЛАВА 4.						
Содержаніе склада.						
31	Жалованье служащимъ	420	25			
32	Отопление, освѣщеніе и другіе расходы.	160	42			
33	На разъѣзды	113	84			
34-35	На ремонтъ строеній.	290	73	985	24	27891 66
ОТДѢЛЬ II.						
Управленіе и содержаніе шлюзовъ и плотинъ						
ГЛАВА 5.						
Шлюзь и плотина въ Перервѣ.						
36	Личный составъ.	1529	86			
37	Отопление и освѣщеніе	20	—			
38-39	Мелкіе расходы.	26	62			
40-45	На ремонтныя работы	475	94	2052	42	
ГЛАВА 6.						
Шлюзь и плотина въ Бесѣдѣ.						
46	Личный составъ.	1586	—			
47	Отопление и освѣщеніе	134	85			
48-49	Мелкіе расходы	20	96			
50-55	На ремонтныя работы	1753	55	3495	36	
ГЛАВА 7.						
Шлюзь и плотина въ Андреевскомъ.						
56	Личный составъ.	1480	—			
Перенось.	1480	—	5547	78	27891	66

№ № статей.	Руб. К.	
	Руб.	К.
Перенось.	112312	63
Перенось.	112312	63

№ № статей.		По статьямъ.		По главамъ.		По отдѣламъ.	
		Руб.	К.	Руб.	К.	Руб.	К.
	Перенось.	1480	—	5547	78	27891	66
57	Отопление и освѣщеніе. . .	116	—				
58-59	Мелкіе расходы	69	42				
60 65	На ремонтныя работы . . .	5490	35	7155	77		
ГЛАВА 8.							
Шлюзъ и плотина въ Софьинъ.							
66	Личный составъ	1389	—				
67	Отопление и освѣщеніе. . .	176	—				
68-69	Мелкіе расходы	14	34				
70-75	На ремонтныя работы. . . .	5436	58	7015	92		
ГЛАВА 9.							
Шлюзъ и плотина въ Фаустовъ.							
76	Личный составъ	1320	33				
77	Отопление и освѣщеніе . . .	164	—				
78-79	Мелкіе расходы	8	91				
80-85	На ремонтныя работы	4870	98	6364	22		
ГЛАВА 10.							
Шлюзъ и плотина въ Сѣверкѣ.							
86	Личный составъ	1214	—				
87	Отопление и освѣщеніе. . . .	20	—				
88-89	Мелкіе расходы	18	71				
90-95	На ремонтныя работы.	4931	97	6184	68		
ГЛАВА 11.							
Стѣснительныя дамбы.							
96-100	На ремонтныя работы.	—	—	—	—		
ГЛАВА 12.							
Содержаніе бечевника.							
101-104	На ремонтныя работы	2593	36				
105	Содерж. сторожа при переправ.	65	—	2658	36		
	Перенось.	—	—	34926	73	27891	66

№ № статей.	Рубли. К.	
	Руб.	К.
Переносъ.	112312	63
Итого.	112312	63

№ № статей.	По статьямъ.		По главамъ.		По отдѣламъ.	
	Руб.	К.	Руб.	К.	Руб.	К.
Переносъ.						
ГЛАВА 13.						
Углубленіе фарватера р. Москвы.						
106-110						
			3131	59	3131	59
ГЛАВА 14.						
Содержаніе телеграфной линіи.						
111-113						
			507	43		
114			499	60	1007	03
ГЛАВА 15.						
Общіе расходы по ремонту плотинъ и шлюзовъ.						
115			6097	46		
116			1399	46		
117-118			44	46	7541	38
ГЛАВА 16.						
119-121			757	25	757	25
ОТДѢЛЬ III.						
Эксплоатація буксирныхъ пароходовъ						
ГЛАВА 17.						
122-132			4466	13	4466	13
ОТДѢЛЬ IV.						
Долги товарищества						
Обращено на уплату долга по займу 1875 года у Sociéte Minière.						
			32590	86	32590	86
ИТОГО.						
			—	—	—	—
					112312	63

№ п/п	Наименование работ	№	№	№
п/п	Наименование работ	п/п	п/п	п/п
110-110	Устройство фаянсовых На ремонт электростанции и в здании и на звездную часть по земле устройства	3131.25	3131.25	34026.78
111-112	Содержание телефонной станции в здании ремонта телефонных станций, проводов и устройств	507.13	1007.03	1007.03
114	Материалы и работы по устройству	493.00	1007.03	1007.03
115	Содержание здания техники	607.16		
116	На содержание, работы и содержание помещений	1309.16		
117-118	На первое и второе этажа	44.16	7511.38	7511.38
119-121	Работы по устройству устройства	757.33	757.33	17863.08
122-123	Восстановление в здании	4466.13	4466.13	4466.13
124	Домик телефонистки Обращено на установку по плану 1875 года у Министр	32500.00	32500.00	11312.83
Итого				

Общее положение дѣлъ
АКТЫ

ОБЩЕЕ ПОЛОЖЕНИЕ ДѢЛЪ
къ 31 Декабря 1885 года.

Цены Прованса: Н. Петерб.
А. Петербург.
Орлов.

Общее положеніе дѣлъ
АКТИВЪ

Расходы по устройству предпріятія	5021380	70
Касса	19122	92
Расходы за счетъ 1886 года	1715	26
Московскій Торговый банкъ	17890	41
Разные должники	2081	82
Недополученный тарифный сборъ, обезпеченный за- логами	17744	32
Запасное имущество склада	39237	26
Процентныя бумаги, принадлежащія Товариществу .	9887	—
По счету прибылей и убытковъ	2734491	58
Залогъ Товарищества, хранящійся въ Госуд. Банкѣ .	100000	—
Залоги товаротправителей, представленныя въ обез- печеніе тарифнаго сбора	22161	36
Залогъ Г. Спиридовича въ обезпеченіе аренды па- роходовъ Товарищества	8200	—
Разница въ курсѣ на вышедшія въ тиражъ облигаціи	27861	75
Разница въ курсѣ по вышедшимъ купонамъ	4752	11
	<u>8026526</u>	<u>49</u>

Члены Правленія: Н. Вентцель.

А. Петунниковъ.

Околовъ.

къ 31 Декабря 1885 года.

ПАССИВЪ.

Пашевой капиталъ	1575840	—
Облигаціонный капиталъ	699426	—
Долгъ Горному и Промышленному Обществу въ Па- рижѣ	2136035	02
Проценты и комиссіи по долгу	2856900	84
Облигаціи, вышедшія въ тиражъ	104595	75
Проценты по купонамъ облигаціи, коимъ истекъ срокъ	497358	80
Счетъ Донецкихъ каменноугольныхъ копей	21608	72
Поставщики	1400	—
Сборы, поступившіе за счетъ 1886 года	3000	—
Горному и Промышленному Обществу въ Парижѣ по счету залога Товарищества	100000	—
Залога товаротправителей	19961	36
Залога Г. Спиридовича	8200	—
Обезпеченіе арендной платы за пароходы	2000	—
” подрядныхъ работъ	200	—
	<u>8026526</u>	<u>49</u>

ВѢДОМОСТЬ

О ДВИЖЕНІИ ГРУЗОВЪ ПО УЛУЧШЕННОМУ ПУТИ
ВЪ НАВИГАЦІЮ 1885 ГОДА.

№	Видъ груза	Количество	Въѣздъ	Выѣздъ	Итого
1	Хлебъ
2	Сѣно
3	Дрова
4	Железо
5	Медь
6	Серебро
7	Золото
8	Шелкъ
9	Ленъ
10	Хлопокъ
11	Сахаръ
12	Чай
13	Кофе
14	Табакъ
15	Вино
16	Пиво
17	Молоко
18	Сметана
19	Сыръ
20	Яйца
21	Сало
22	Масло
23	Свиное сало
24	Свиное сало
25	Свиное сало
26	Свиное сало
27	Свиное сало
28	Свиное сало
29	Свиное сало
30	Свиное сало
31	Свиное сало
32	Свиное сало
33	Свиное сало
34	Свиное сало
35	Свиное сало
36	Свиное сало
37	Свиное сало
38	Свиное сало
39	Свиное сало
40	Свиное сало
41	Свиное сало
42	Свиное сало
43	Свиное сало
44	Свиное сало
45	Свиное сало
46	Свиное сало
47	Свиное сало
48	Свиное сало
49	Свиное сало
50	Свиное сало
51	Свиное сало
52	Свиное сало
53	Свиное сало
54	Свиное сало
55	Свиное сало
56	Свиное сало
57	Свиное сало
58	Свиное сало
59	Свиное сало
60	Свиное сало
61	Свиное сало
62	Свиное сало
63	Свиное сало
64	Свиное сало
65	Свиное сало
66	Свиное сало
67	Свиное сало
68	Свиное сало
69	Свиное сало
70	Свиное сало
71	Свиное сало
72	Свиное сало
73	Свиное сало
74	Свиное сало
75	Свиное сало
76	Свиное сало
77	Свиное сало
78	Свиное сало
79	Свиное сало
80	Свиное сало
81	Свиное сало
82	Свиное сало
83	Свиное сало
84	Свиное сало
85	Свиное сало
86	Свиное сало
87	Свиное сало
88	Свиное сало
89	Свиное сало
90	Свиное сало
91	Свиное сало
92	Свиное сало
93	Свиное сало
94	Свиное сало
95	Свиное сало
96	Свиное сало
97	Свиное сало
98	Свиное сало
99	Свиное сало
100	Свиное сало

В Ъ Д О М О С Т Ъ

о движеніи грузовъ по улучшенному пути р. Москвы
въ навигацію 1885 года.

	Количест. пудовъ.	Тарифный сборъ.		Пудо-версты.
		Руб.	К.	
А. Грузы, отнесенные по тарифу къ 1-й категоріи.				
1. Желѣзные, чугунные и мѣдные издѣлія	3448	56	89	568920
2. Купоросное масло	1415	7	36	73580
3. Ободья	25315	413	10	4130965
4. Москательный товаръ	1570	25	91	259050
5. Стеклянная, фарфоровая и глиняная посуда	450	4	13	41250
6. Памятники	1500	24	75	247500
7. Чайные ящики	400	6	60	66000
8. Бочки порожнія	870	14	36	143550
9. Экипажи	20	0	33	3300
ИТОГО.	34988	553	43	5534115
Б. Грузы, отнесенные ко 2-й категоріи.				
10. Лубки, мочало, рогожи	245483	3116	77	40504695
11. Артиллерійскіе снаряды	68140	865	15	11243100
12. Живая рыба	30431	146	38	1890387
13. Хлѣбный товаръ	538035	6244	34	81134111
14. Хлопокъ	5324	21	30	276848
15. Соль	10000	58	62	762000
16. Водки разныя	16000	203	20	2640000
17. Пакля	140	0	78	10080
ИТОГО.	913553	10656	54	138461221
В. Грузы, отнесенные къ 3-й категоріи.				
18. Буть, дикарный и цокольный камень	1808378	6694	33	112986092
19. Дрова	3350546	23831	27	520577305
20. Хворостъ	40657	363	17	5816005
21. Трость	87196	898	12	14387340
22. Береста	100	1	03	16500

	Количество пудовъ.	Тарифный сборъ.		Пудо-версты.
		Руб.	К.	
23. Сѣно и солома	2690905	27303	17	436280250
24. Жернова и бруски	92308	704	78	11277531
25. Старое желѣзо	32228	332	35	5317620
26. Кирпичъ.	49406	37	05	592872
27. Мѣлъ и алебастръ.	5843	45	48	727744
28. Оси.	150	0	68	10800
29. Лѣсной матеріаль	224279	2291	10	36805862
30. Малье	298284	3073	53	49216860
31. Древесный уголь	6898	70	87	1135149
32. Мумія, кремень и сандалъ.	11294	116	33	1863510
ИТОГО.	8698472	65763	26	1197011440

Г. Грузы, отнесенные къ 4-й категоріи.

33. Торфъ.	429669	351	64	11613381
ВСЕГО.	10076682	77324	87	1352620157

**Д. Лѣсъ въ плотяхъ, отнесен.
къ 5 категоріи**

131132 ш.	5303	51	14226564 штв.
-----------	------	----	---------------

Всего тарифнаго сбора поступило	82628	38
Возвращено по разнымъ случаямъ	757	25
Остатокъ.	81871	13

**Среднее разстояніе, пройденное
по улучшенному пути грузами:**

1-й категоріи	158
2-й " 	151,6
3-й " 	139,9
4-й " 	27

Общій средній проходъ. 119,1

Средній проходъ плотовъ 108,5

ПРОТОКОЛЪ

Обыкновеннаго Общаго Собранія гг. пайщиковъ Товарищества Москворѣцкаго пароходства, состоявшагося въ Москвѣ въ помѣщеніи, занимаемомъ Правленіемъ, 22 Апрѣля 1886 г.

Засѣданіе открыто въ 2 часа пополудни.

По открытіи засѣданія Директоръ Правленія А. Н. Петунниковъ пригласилъ гг. пайщиковъ избрать изъ среды своей Предсѣдателя настоящаго Собранія.

По единогласному приговору гг. пайщиковъ для исполненія обязанности Предсѣдателя Собранія избранъ Г. Петунниковъ, который за симъ и приступилъ немедленно къ повѣркѣ, какъ числа явившихся на Собраніе пайщиковъ, такъ равно и представленныхъ ими въ Правленіе паевъ.

По повѣркѣ этой оказалось, что для участія въ настоящемъ Собраніи представлено за себя и по довѣренностямъ 10 пайщиками 1350 паевъ на сумму 675000 рублей, дающихъ право на 57 голосовъ. Поэтому, Общее Собраніе сего 22 Апрѣля признается, за силою § 31 ВЫСОЧАЙШЕ утвержденнаго Устава Товарищества, законно состоявшимся.

За симъ Собраніе открыто чтеніемъ представленнаго Правленіемъ за истекшій 1885 годъ отчета о результатахъ эксплуатаціи улучшеннаго пути р. Москвы и о движеніи денежныхъ суммъ, по выслушаніи котораго Предсѣдатель Собранія Г. Петунниковъ заявилъ, что согласно § 35 Устава отчетъ этотъ, со всѣми принадлежащими къ оному счетами, книгами, документами и приложеніями, былъ представленъ своевременно на разсмотрѣніе избранной на сей предметъ Общимъ Собраніемъ гг. пайщиковъ 27 Ноября 1885 года Ревизіонной Коммиссіи,

которая нашла всѣ показанные въ ономъ денежные обороты согласными съ подлинными документами и книгами и признала произведенные Правленіемъ въ теченіе истекшаго года расходы по эксплуатаціи и по ремонту сооруженій и прочаго имущества Товарищества правильными и подлежащими утверженію и что Общему Собранію предстоитъ произвести выборъ новыхъ членовъ Правленія на мѣсто выбывающихъ въ нынѣшнемъ году по очереди Директора Г. Вентцеля и кандидата Директора Г. Ленуара.

На этомъ основаніи Предсѣдателемъ Собранія предложено было гг. пайщикамъ:

1. Утвердить, согласно заключенію Ревизіонной Коммиссіи представленный Правленіемъ за 1885 годъ отчетъ и принять сдѣланное Правленіемъ предложеніе употребить оказавшійся отъ эксплуатаціи прошлаго года остатокъ въ 32590 р. 86 к. на уплату долга Société Minière въ Парижѣ, сдѣланнаго Правленіемъ съ разрѣшенія Чрезвычайнаго Общаго Собранія гг. пайщиковъ Товарищества 30 Ноября 1875 г.

2. Согласно § 28 Устава Товарищества приступить къ выбору двухъ новыхъ членовъ Правленія.

Вслѣдствіе сего произведена установленнымъ порядкомъ баллотировка въ члены Правленія и по большинству голосовъ избраны вновь на должность Директора Г. Вентцель, а кандидата Г. Ленуаръ.

Затѣмъ Собраніе единогласно постановило:

а., представленный Правленіемъ за 1885 годъ отчетъ утвердить; в., согласно предложенію Правленія полученный отъ эксплуатаціи предпріятія въ 1885 году остатокъ въ размѣрѣ 32590 р. 86 к. употребить на уплату долга Товарищества Société Minière въ Парижѣ, и в., избранныхъ нынѣ въ Директора Правленія Г. Вентцеля, а въ кандидаты Г. Ленуара утвердить.

За симъ Собраніе закрыто въ 4 часа пополудни.

Предсѣдатель Собранія А. Петунниковъ.

Заключение Ревизионной Коммисіи по отчету Правленія Товарищества Москворѣцкаго Пароходства за 1885 годъ.

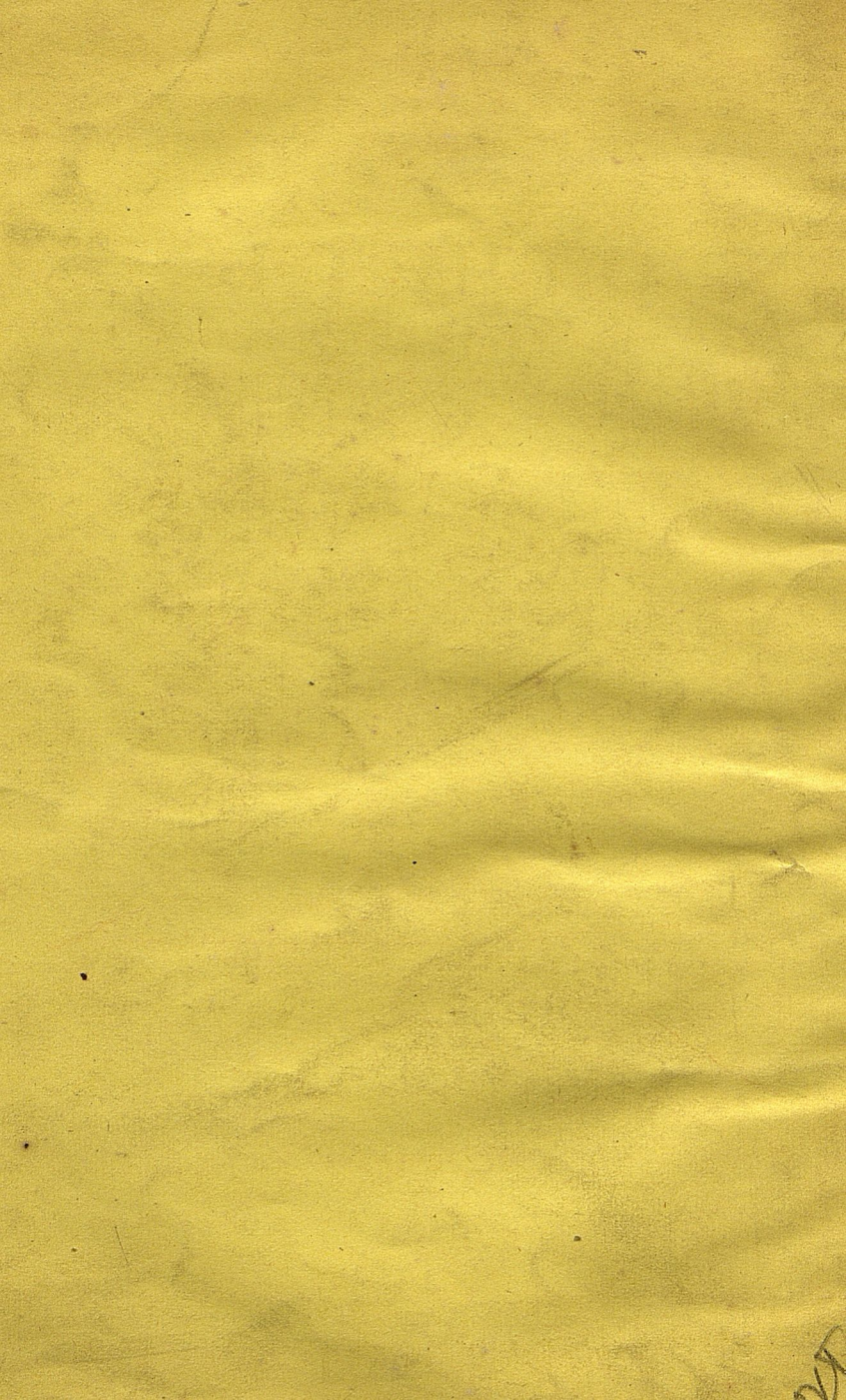
Милостивые Государи!

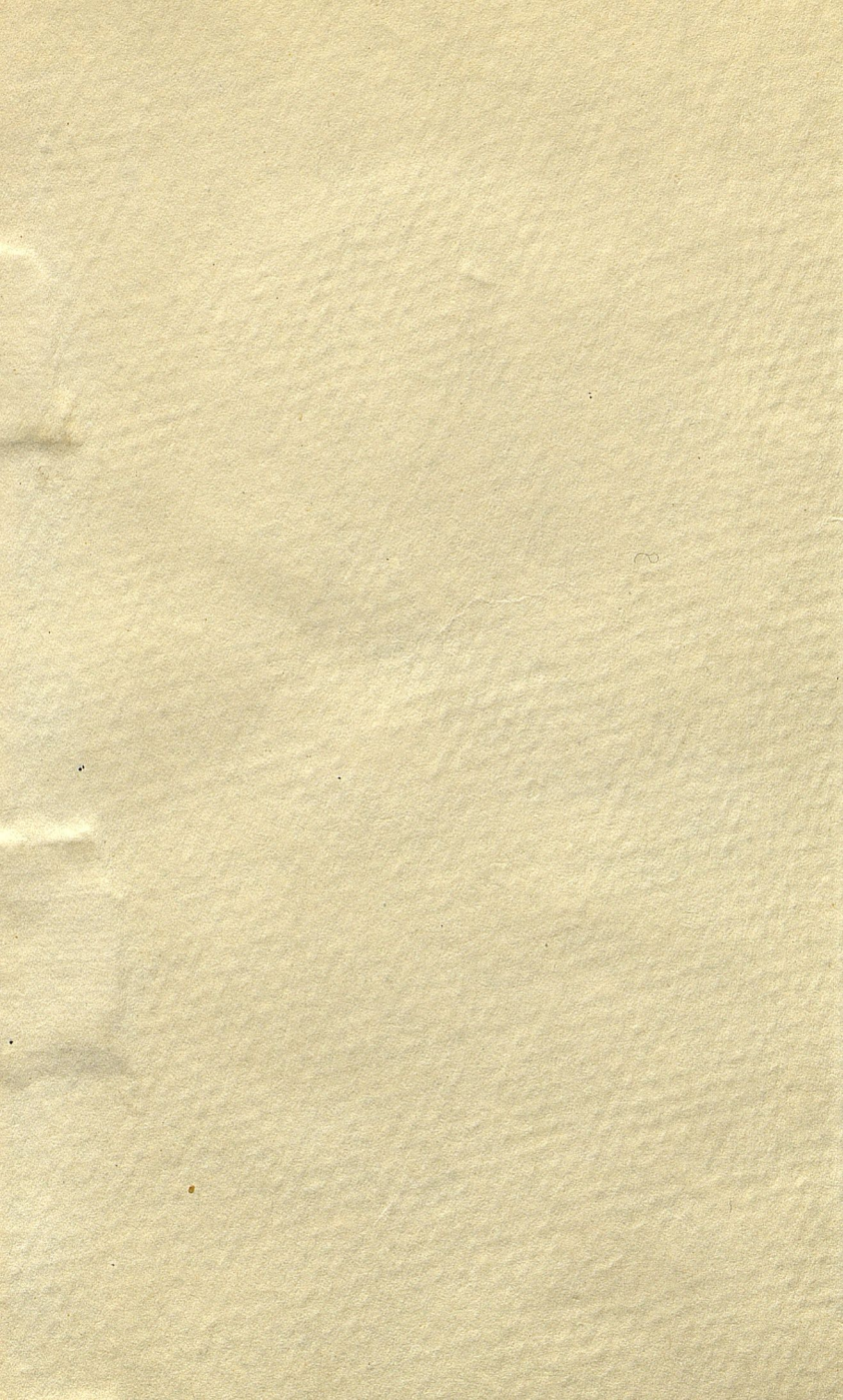
Ревизионная Коммисія разсмотрѣвъ представленный Правленіемъ за 1885 годъ отчетъ и провѣривъ его по подлиннымъ документамъ и бухгалтерскимъ книгамъ, нашла его вполне согласнымъ съ представленнымъ Вамъ въ настоящемъ Общемъ Собраніе балансомъ и числящіяся по оному въ кассѣ наличныя деньги и процентныя бумаги въ цѣлости. Вслѣдствіе сего признавая съ своей стороны, всѣ сдѣланные Правленіемъ въ теченіе эксплуатаціи 1885 года расходы правильными, имѣеть честь предложить гг. пайщикамъ Товарищества утвердить балансъ и отчетность Правленія за 1885 годъ.

Члены Ревизионной Коммисіи: **Александровъ.**

А. Садронъ.

Леше.







2011122375