

У 372  
260

ОБОЗРѢНІЕ  
ДѢЯТЕЛЬНОСТИ  
МИНИСТ. ГОСУД. ИМУЩЕСТВЪ  
ПО  
СЕЛЬСКО-ХОЗЯЙСТВЕННОЙ ЧАСТИ  
ВЪ 1881-1891 г.



Шкафъ ..... 20

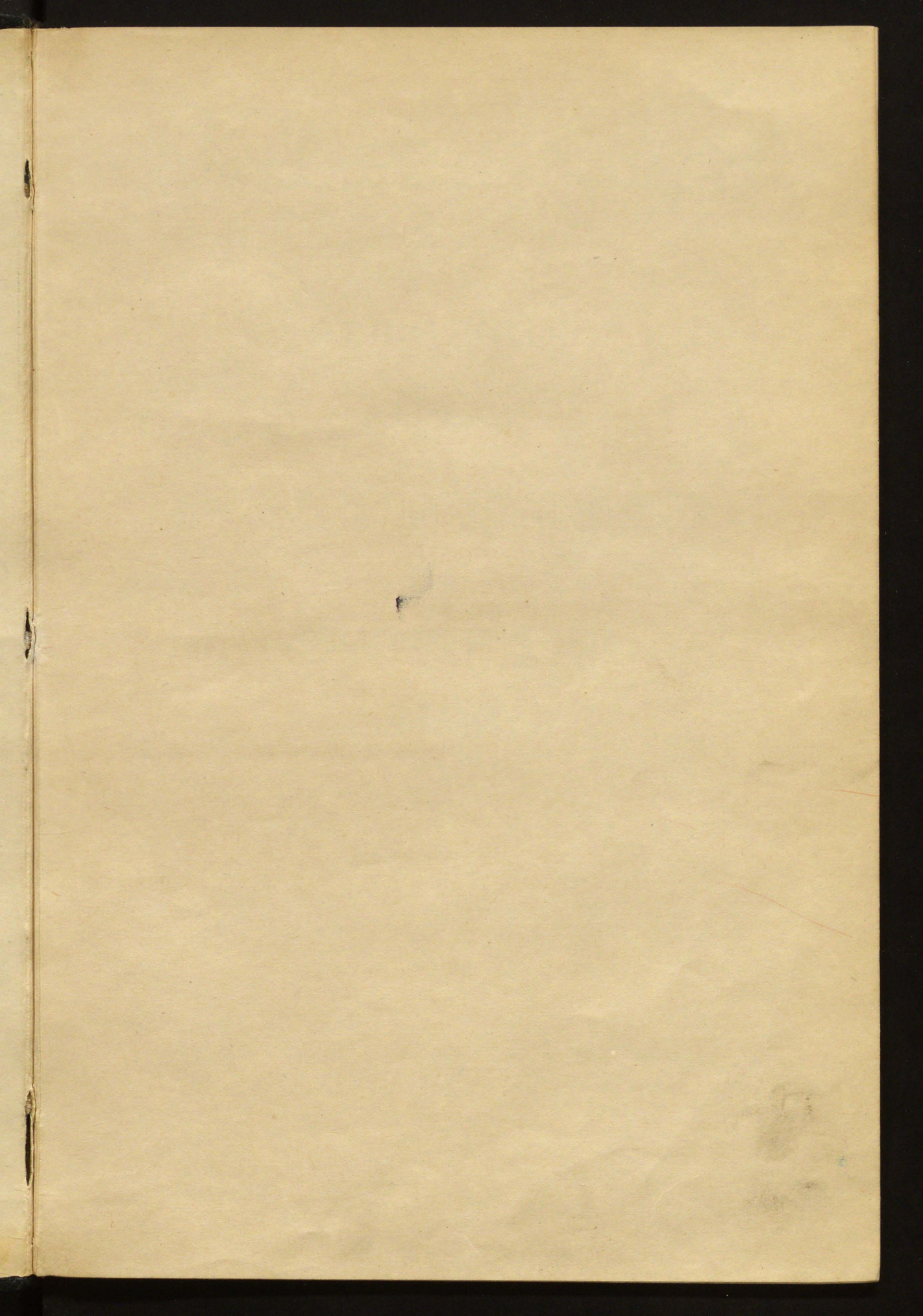
Полка ..... 14

№ ..... 50

У <sup>372</sup>  
260

БИБЛИОТЕКА НОВО-МИХАЙЛОВСКАГО ДВОРЦА.





Om  
2153

У 372  
260

92

На подлинномъ Собственною Его Император-  
скаго Величества рукою написано:

№ 1624.

*Читалъ.*

*Гатчина, 28 Мая, 1891 года.*

# ОБОЗРѢНІЕ

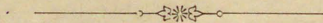
ДѢЯТЕЛЬНОСТИ

МИНИСТЕРСТВА ГОСУДАРСТВЕННЫХЪ ИМУЩЕСТВЪ

ПО

СЕЛЬСКО-ХОЗЯЙСТВЕННОЙ ЧАСТИ

ВЪ 1881—1891 г.



С.-ПЕТЕРБУРГЪ.

Типографія В. Киршбаума, д. Министерства Финансовъ, на Дворцовой площади.

1891.

Печатано по распоряженію Г-на Министра Государственных Имуществъ.



23956-26



2014101949

На подлинномъ Собственною Его Императорскаго Величества рукою написано: «*Работы не мало, но за то есть и хорошіе результаты*».

Въ минувшемъ десятилѣтіи русское сельское хозяйство переживало тяжелыя времена. Въ самомъ началѣ 80-хъ годовъ, вслѣдствіе сильнаго неурожая главнѣйшихъ хлѣбовъ въ Европейской Россіи, цѣны на хлѣбъ достигли небывалой высоты; призракъ голода въ обширной полосѣ Россіи и крайняя дороговизна жизненныхъ припасовъ въ крупныхъ городскихъ центрахъ возбуждали въ тогдашнее смутное время серьезныя опасенія правительства и тревогу въ средѣ общества. Затѣмъ вторая половина десятилѣтія характеризуется необычайнымъ паденіемъ цѣнъ на хлѣбъ, вызвавшимъ вопль отчаянія со стороны хозяевъ и грозившимъ многимъ изъ нихъ окончательнымъ раззореніемъ.

Бѣдственный по неурожаю 1880 г. заставилъ Министерство Государственныхъ Имуществъ выступить болѣе рѣшительно на встрѣчу текущимъ нуждамъ русскаго сельскаго хозяйства; онъ напомнилъ еще разъ объ извѣстной ненормальности положенія и неустойчивости нашего земледѣлія и сдѣлалъ очевиднымъ необходимость какъ болѣе внимательнаго наблюденія за ходомъ

земледѣльческой промышленности, такъ и болѣе практическихъ мѣропріятій для воспособленія нашему сельскому хозяйству. Вслѣдствіе этого Министерство Государственныхъ Имуществъ съ перваго же года минувшаго десятилѣтія признало необходимымъ, по возможности, развить кругъ своей дѣятельности по сельскохозяйственной части, обративъ особенное вниманіе на своевременное выясненіе положенія и потребностей сельскохозяйственной промышленности.

Во исполненіе этой задачи Министерство обратилось въ 1881 г. непосредственно къ сельскимъ хозяевамъ съ приглашеніемъ доставлять въ извѣстные сроки разнаго рода хозяйственно-статистическія свѣдѣнія: объ урожаѣ хлѣбовъ и травъ, о состояніи скотоводства, о цѣнахъ на рабочія руки и на сельскохозяйственныя произведенія, объ измѣненіяхъ въ полевой культурѣ, о состояніи разныхъ специальныхъ отраслей хозяйства и другія тому подобныя. Обращеніе это увѣнчалось полнымъ успѣхомъ. Министерство приобрѣло до 2.000 добровольныхъ корреспондентовъ и получило возможность своевременно имѣть и давать всѣмъ заинтересованнымъ лицамъ и учрежденіямъ свѣдѣнія какъ о текущихъ явленіяхъ сельскохозяйственной жизни, такъ и о многихъ основныхъ вопросахъ сельскаго хозяйства.

Всѣ стекавшіяся въ Министерствѣ въ началѣ десятилѣтія свѣдѣнія о положеніи нашего хозяйства вскорѣ показали, что общее состояніе его далеко не такъ печально, какъ то казалось подъ впечатлѣніемъ неурожайнаго 1880 года, что наше хозяйство не находится въ застоѣ, а напротивъ,



хотя и неравномѣрно и неповсемѣстно, но подвигается впередъ, обнаруживая многочисленныя признаки техническаго совершенствованія. Подъ вліяніемъ стоявшихъ въ то время хорошихъ цѣнъ на хлѣбъ, сельскохозяйственное производство даже замѣтно оживилось, а нѣсколько урожайныхъ лѣтъ заставили забыть недавнія неудачи. Однако этотъ болѣе благоприятный для нашей земледѣльческой промышленности періодъ длился недолго и утѣшительныя признаки нашей сельскохозяйственной жизни стали постепенно омрачаться извѣстіями, что экономическіе результаты хозяйства не соотвѣтствуютъ ни вносимому въ это дѣло труду, ни затрачиваемымъ на него капиталамъ и знаніямъ. Во второй половинѣ 80-хъ годовъ подобныя жалобы на уменьшеніе доходности хозяйства, вслѣдствіе паденія цѣнъ на главнѣйшія сельскохозяйственныя произведенія, сдѣлались настолько многочисленны, что не оставалось болѣе сомнѣнія въ наступленіи тяжелаго кризиса въ русскомъ сельскомъ хозяйствѣ.

Подъ вліяніемъ этихъ жалобъ Министерство Государственныхъ Имуществъ обратилось къ своимъ корреспондентамъ-хозяевамъ съ просьбой доставить свѣдѣнія о стоимости производства хлѣбовъ и другихъ полевыхъ растеній, съ цѣлью, по возможности, провѣрить степень ущерба, понесеннаго нашимъ хозяйствомъ отъ пониженія цѣнъ. Хотя при слабомъ распространеніи у насъ правильнаго сельскохозяйственнаго счетоводства трудно было ожидать поступленія достаточнаго числа отвѣтовъ на разосланную хозяевамъ программу вопросовъ, тѣмъ не менѣе число получен-

ныхъ сообщеній превзошло ожиданія. Получено около тысячи отвѣтовъ почти изъ всѣхъ губерній Европейской Россіи. Доставленные хозяевами свѣдѣнія представляютъ драгоцѣннѣйшій матеріалъ, который былъ подвергнутъ разработкѣ въ Департаментѣ Земледѣлія и напечатанъ въ видѣ отдѣльнаго сборника.

Собранныя, такимъ образомъ, данныя показываютъ, прежде всего, что далеко не всѣ культуры приносили у насъ убытки производителямъ: по свидѣтельству хозяевъ, малодоходными или бездоходными хлѣбами являлись по преимуществу рожь, овесъ, гречиха, просо и ячмень, тогда какъ пшеница, горохъ, картофель, сахарная свекловица, ленъ и масличныя растенія окупали по большей части съ избыткомъ издержки производства. Въ зависимости отъ географическаго распространенія упомянутыхъ полевыхъ растеній, различные районы Имперіи оказались въ неодинаковомъ положеніи. Такъ, въ то время, какъ въ центральныхъ и восточныхъ губерніяхъ, производящихъ, главнымъ образомъ, сѣрые хлѣба, хозяева приходили въ совершенное отчаяніе отъ пониженія доходности полеводства, въ юго-западной Россіи, гдѣ у насъ сосредоточено, между прочимъ, воздѣлываніе пшеницы, хозяйство во многихъ мѣстностяхъ приносило доходы выше нормальныхъ, что и выразилось въ повышеніи наемныхъ и продажныхъ цѣнъ на землю. Впрочемъ, на юго-западѣ Россіи во второй половинѣ 80-хъ годовъ, сравнительно недурные результаты давала и культура нашего главнаго сѣраго хлѣба— ржи, благодаря нѣсколькимъ сильнымъ урожаямъ,

причемъ потери хозяевъ отъ паденія цѣнъ покрывались количествомъ собраннаго хлѣба. Но это послѣднее обстоятельство тѣмъ пагубнѣе вліяло на хозяйство центральнаго и восточнаго районовъ, ибо заграничный спросъ на рожь, вообще весьма ограниченный, сталъ удовлетворяться громадными хлѣбными избытками южной и юго-западной Россіи, хозяева же другихъ районовъ совсѣмъ не находили сбыта своей ржи, которая и упала въ цѣнѣ мѣстами ниже 20 коп. за пудъ. Помимо высокихъ урожаевъ, повторявшихся нѣсколько лѣтъ сряду, значеніе юго-западной Россіи на международномъ ржаномъ рынкѣ усилилось въ восьмидесятихъ годахъ отчасти благодаря тарифной политикѣ желѣзныхъ дорогъ, а главнѣйше вслѣдствіе чрезвычайнаго расширенія ржаныхъ посѣвовъ (между прочимъ на счетъ пшеницы), къ которому хозяева стали прибѣгать съ начала минувшаго десятилѣтія, въ виду значительнаго въ то время вздорожанія ржи и уравненія цѣнъ ея съ пшеничными цѣнами. Вообще, предпринятое Министерствомъ Государственныхъ Имуществъ изслѣдованіе стоимости производства хлѣбовъ выдвинуло важный вопросъ о соперничествѣ различныхъ районовъ Россіи въ области производства нѣкоторыхъ сельскохозяйственныхъ продуктовъ; вопросъ этотъ прежде не обращалъ на себя вниманія, но пріобрѣтаетъ нынѣ особенное значеніе, между прочимъ, потому, что правительство взяло въ свои руки желѣзнодорожные тарифы, дававшіе дорогамъ возможность покровительствовать развитію промышленности въ однихъ районахъ на счетъ другихъ.

Мѣры, которыя были принимаемы на пользу сельскаго хозяйства, почти съ самаго основанія Министерства Государственныхъ Имуществъ имѣли главнымъ образомъ цѣлію развитіе и поощреніе техническихъ улучшеній въ хозяйствахъ, а потому и сводились преимущественно къ ознакомленію хозяевъ съ нѣкоторыми достойными подражанія усовершенствованіями, къ распространенію вообще сельскохозяйственныхъ знаній и къ поощренію болѣе выдающихся заслугъ въ области хозяйства.

Распространеніе  
землеудобритель-  
ныхъ туковъ.

Подводя итоги дѣятельности Министерства въ этомъ направленіи за послѣднія 10 лѣтъ, нельзя не указать прежде всего на рядъ опытовъ, произведенныхъ по почину Министерства надъ искусственными минеральными удобрениями, съ цѣлію выяснить ихъ удобопримѣнимость къ русскимъ почвамъ и способность увеличивать урожайность полей.

Существованіе во многихъ центральныхъ губерніяхъ Россіи обширныхъ залежей важнаго ископаемаго—фосфорита, изъ котораго давно уже въ Европѣ готовятъ химическою обработкою отличное удобрительное средство, извѣстное подъ названіемъ суперфосфата, удостовѣрено было изслѣдованіемъ, произведеннымъ по порученію Министерства Государственныхъ Имуществъ профессоромъ химіи въ бывшемъ Земледѣльческомъ Институтѣ Энгельгардтомъ еще въ шестидесятихъ годахъ, но попытки приготовленія фосфоритныхъ удобрений въ Россіи оказались преждевременными, такъ какъ русскія хозяйства еще

не были въ то время достаточно подготовлены для введенія у себя этихъ удобреній. Потребленіе ихъ началось первоначально въ прибалтійскихъ хозяйствахъ, отличающихся болѣе интензивною, усовершенствованною культурою, причемъ искусственныя удобренія ввозились въ готовомъ видѣ изъ заграницы. Мало по малу эти удобренія начали распространяться, хотя и очень слабо, въ нѣкоторыхъ сосѣднихъ губерніяхъ — Ковенской, Псковской, Петербургской и др. Но въ началѣ восьмидесятыхъ годовъ Министерство обратило вниманіе на открытіе въ Подольской и Бессарабской губерніяхъ обширныхъ залежей фосфорита, который, во многихъ случаяхъ, лежалъ почти на поверхности земли, отличаясь большимъ содержаніемъ фосфорной кислоты. Усиленный вывозъ этого удобрительнаго матеріала изъ означенныхъ мѣстностей за границу побудилъ Министерство Государственныхъ Имуществъ ходатайствовать о наложеніи вывозной пошлины въ 10 коп. съ пуда на сырые фосфориты, идущіе изъ Россіи.

Начатые по почину Министерства въ 1881 г. въ частныхъ хозяйствахъ и на казенныхъ фермахъ опыты надъ суперфосфатами дали по большей части малоудовлетворительные результаты и, по дороговизнѣ этого удобренія, ограничивающей его потребленіе, были оставлены уже въ 1888 году, опыты же надъ фосфоритною мукою, т. е. измельченными фосфоритами продолжаютъ главнымъ образомъ въ Смоленской губерніи, подъ личнымъ наблюденіемъ Энгельгардта, съ цѣлю выяснить вліяніе фосфоритной муки на разныхъ почвахъ и на различныя полевые растенія.

Благоприятные результаты отъ примѣненія фосфоритной муки для удобренія полей и усиливающейся спросъ хозяевъ на это удобреніе, особенно въ нечерноземныхъ губерніяхъ, вызвали у насъ къ жизни новую отрасль въ промышленности — производство фосфоритной муки въ губерніяхъ Костромской, Смоленской, Рязанской, Тамбовской, Московской и Подольской, причемъ особенно дѣятельностью по распространенію этого удобренія отличалась экономія Буломзинныхъ въ Костромской губерніи.

Приготовленіе суперфосфатовъ также началось уже въ Россіи въ губерніяхъ Минской, Херсонской и Варшавской и въ посадѣ Ивановъ-Вознесенскѣ, во Владимірской.

Въ настоящее время образовалась акціонерная компанія съ капиталомъ въ 1 милл. руб. для разработки и распространенія искусственныхъ удобреній въ Россіи.

Распространеніе травосѣянія и разсылка разнаго рода сѣмянъ.

По отношенію къ сельскохозяйственнымъ культурамъ дѣятельность Министерства Государственныхъ Имуществъ была, между прочимъ, направлена къ расширенію травосѣянія у крестьянъ и къ производству опытовъ введенія новыхъ разновидностей и родовъ хозяйственныхъ растений. Для распространенія травосѣянія Министерство предоставляло сѣмена кормовыхъ травъ обращающимся къ нему отдѣльнымъ крестьянамъ и цѣлымъ сельскимъ обществамъ, давая при этомъ въ необходимыхъ случаяхъ и соотвѣтственныя указанія и наставленія. Къ содѣйствію Министерства преимущественно

обращались крестьяне изъ Новгородской, Тверской и Вятской губерній.

Для опытовъ съ новыми растеніями или новыми сортами воздѣлываемыхъ у насъ хлѣбовъ, Министерствомъ разсылались сѣмена ихъ частнымъ лицамъ, въ сельскохозяйственныя общества и на казенныя фермы. Особенно значительны были разсылки нѣкоторыхъ сортовъ американской пшеницы, раннихъ американскихъ сортовъ кукурузы и нѣкоторыхъ сортовъ овса, ячменя и гречихи, въ томъ числѣ разводимаго на Гималайскихъ горахъ весьма урожайнаго сорта гречихи «фафра».

Сверхъ того, предприняты были на югѣ Россіи опыты надъ выписанными изъ Турціи сѣменами кунжута, и изъ Китая суходольнаго риса, проса и джута.

Большой интересъ возбудили среди хозяевъ опыты разведенія выписаннаго изъ Америки сахарнаго сорго. Результаты опытныхъ посѣвовъ этого растенія были, въ общемъ, на столько удовлетворительны, что со стороны хозяевъ поступили ходатайства, какъ въ Министерство Государственныхъ Имуществъ, такъ и въ Министерство Финансовъ о предоставленіи на первое время льготъ въ отношеніи сахароваренія изъ сорго, каковыя льготы и были предоставлены на трехлѣтіе съ 1884 по 1887 годъ.

Распространеніе сельскохозяйственныхъ орудій и машинъ съ каждымъ годомъ дѣлаетъ замѣтные успѣхи, причемъ внутреннее производство въ настоящее время значительно превышаетъ, по

Распространеніе улучшенныхъ орудій и машинъ.

цѣнности и количеству, привозъ къ намъ изъ заграницы. Всего расходится ежегодно въ Россіи земледѣльческихъ орудій и машинъ на сумму отъ 10 до 15 милл. руб., причемъ спросъ въ значительной степени зависитъ отъ урожая. Потребителями машинъ являются уже теперь не одни землевладѣльцы, но и крестьяне, покупающіе въ большомъ количествѣ не только плуги, но и молотилки, жнеи и другія сложныя машины. Слѣдя постоянно за развитіемъ внутренняго производства машинъ и за новыми усовершенствованіями ихъ заграницей, чрезъ спеціалиста по этой части, Инспектора сельскаго хозяйства Черняева, Министерство Государственныхъ Имуществъ съ своей стороны оказывало содѣйствіе распространенію этихъ машинъ, выдачею нѣкоторымъ сельскохозяйственнымъ обществамъ пособій на устройство при нихъ складовъ земледѣльческихъ орудій и раздачею экспонентамъ изъ крестьянъ на выставкахъ, вмѣсто медалей, усовершенствованныхъ орудій, преимущественно плуговъ и вѣялокъ. Съ тою же цѣлью распространенія среди крестьянскаго населенія улучшенныхъ орудій, а равно для поощренія и развитія у насъ кустарнаго производства означенныхъ орудій, при Императорскомъ сельскохозяйственномъ музеѣ и при Политехническомъ музеѣ въ Москвѣ устроены были особые отдѣлы съ образцами машинъ и орудій кустарнаго производства и изданы конструкторскіе чертежи тѣхъ изъ нихъ, которыя, по простотѣ своего устройства, могутъ имѣть значеніе для крестьянскихъ хозяйствъ и доступны для выполненія простымъ мастерамъ.



Съ 1886 г. приготовленіе земледѣльческихъ орудій водворено на казенномъ Камсковоткинскомъ заводѣ и, благодаря отличной выдѣлкѣ и наградамъ, полученнымъ на выставкахъ въ Екатеринбургѣ и Кіевѣ, получило на столько быстрое развитіе, что въ три года увеличилось съ 20 тыс. до 100 тыс. рублей. Столь же успѣшно шло и распространеніе косъ, выдѣлываемыхъ на казенномъ Артинскомъ заводѣ. Въ 1888 и 1889 гг. сдѣланъ былъ опытъ сбыта улучшенныхъ орудій въ Западной и Восточной Сибири. Опытъ оказался на столько удачнымъ, что, по ходатайству Графа Игнатьева, въ Иркутскѣ учрежденъ былъ постоянный складъ земледѣльческихъ орудій, съ ассигнованіемъ на него 2.000 р. ежегодно въ теченіе двухъ лѣтъ.

Въ 1881 г. неудовлетворительный сборъ сѣна во всей нечерноземной полосѣ и хорошій урожай его въ черноземной, особенно въ степяхъ, обратили вниманіе Министерства Государственныхъ Имуществъ на необходимость распространенія у насъ прессованія сѣна помощью механическихъ прессовъ, для облегченія перевозки сѣна на большія разстоянія. Въ виду этого Министерствомъ была издана брошюра съ описаніемъ и рисунками сѣнныхъ прессовъ и съ указаніемъ пріемовъ ихъ употребленія. Брошюра была, между прочимъ, разослана земскимъ управамъ тѣхъ губерній, для которыхъ вопросъ о прессованіи сѣна имѣетъ особенно важное значеніе; въ настоящее время прессованное сѣно доставляется какъ въ Петербургъ, такъ и въ Москву изъ разныхъ отдаленныхъ мѣстностей.

Изъ спеціальныхъ полевыхъ культуръ Министерствомъ обращено было особенное вниманіе на хмѣлеводство, льноводство, табаководство и хлопководство.

Хмѣлеводство.

До половины 80-хъ годовъ дѣятельность Министерства по отношенію къ хмѣлеводу была направлена главнымъ образомъ на распространеніе у насъ лучшихъ заграничныхъ сортовъ хмѣля и на улучшеніе приѣмовъ культуры его, въ виду чего выписывались и бесплатно раздавались владельцамъ и крестьянскимъ обществамъ хмѣлевые черенки. Съ 1886 г. Министерство ограничило такую разсылку, убѣдившись, что наибольшимъ тормазомъ развитія нашего хмѣлеводства является соперничество иностраннаго хмѣля, ввозъ котораго постоянно возрасталъ. Для ограниченія этого ввоза, по ходатайству Министерства Государственныхъ Имуществъ, таможенная пошлина на иностранный хмѣль увеличена съ 1 руб. 45 коп. до 10 руб. золотомъ съ пуда, что не замедлило сократить почти на половину привозъ къ намъ нѣмецкаго хмѣля. Въ интересахъ расширенія сбыта русскаго хмѣля Министерство, по ходатайству московскаго съѣзда хмѣлеводовъ 1887 года, оказало содѣйствіе организаціи въ Москвѣ общества для покупки у хозяевъ сыраго хмѣля, переработки его въ надлежащій видъ и продажи пивовареннымъ заводамъ съ допущеніемъ кредита, а также и для вывоза его за границу. Въ видахъ поощренія этого общества было испрошено Высочайшее Вашего Величества соизво-

леніе на покупку казною  $\frac{1}{6}$  части акцій, на сумму 50 тыс. руб.

Хотя нашъ заграничный вывозъ льна состав-  
ляетъ довольно крупную статью русской отпуск-  
ной торговли, достигая по цѣнности до 60 милл.  
рублей и по количеству до 11 милл. пудовъ, но въ  
послѣднее время со стороны заграничныхъ по-  
купателей русскаго льна раздавались постоянныя  
жалобы на недобросовѣстные приемы торговли,  
практикуемые нашими экспортерами. Вслѣдствіе  
того въ Министерствѣ Финансовъ, при участіи  
представителя отъ Министерства Государствен-  
ныхъ Имуществъ, выработанъ проектъ правилъ  
объ упаковкѣ льна, предназначаемаго для от-  
правки за границу и, по разсмотрѣніи въ Коми-  
тетѣ Министровъ, 3 Іюля 1890 г. удостоился Вы-  
сочайшаго Вашего Величества утвержденія.

Льноводство.

Для упорядоченія внутренней торговли льномъ,  
въ которой водворились всевозможныя злоупот-  
ребленія со стороны какъ мелкихъ скупщиковъ,  
такъ отчасти и производителей, пагубно отра-  
жающіяся на всемъ нашемъ льноводствѣ, также  
выработаны въ Министерствѣ Государственныхъ  
Имуществъ особыя правила, которыя и препро-  
вождены Министру Финансовъ.

Содѣйствуя, такимъ образомъ, разработкѣ во-  
просовъ, касающихся упорядоченія льняной тор-  
говли, Министерство Государственныхъ Иму-  
ществъ сосредоточило свои непосредственныя за-  
боты на мѣрахъ къ улучшенію технической об-  
работки льнянаго волокна. Для этого Министер-  
ство подготовило пять инструкторовъ, которые

могутъ быть командированы въ частныя льноводныя хозяйства для демонстраціи тамъ рациональныхъ приемовъ обработки льна. Эти инструкторы, изъ коихъ одинъ изучалъ производство льнянаго волокна, сортировки и торговли имъ за границей, начали уже свою дѣятельность, причемъ посѣщали частныя хозяйства и нѣкоторыя выставки, распространяя свѣдѣнія о наилучшихъ приемахъ обработки льна, и приступили къ организаціи образцовыхъ льноводныхъ хозяйствъ при нѣкоторыхъ земледѣльческихъ училищахъ.

Табаководство.

Въ виду неблагопріятнаго вліянія табачнаго устава 1882 г. на наше табаководство, Министерство Государственныхъ Имуществъ командировало въ 1885 г. въ табаководные районы особое лицо для всесторонняго изученія этого вопроса. Результатомъ этой командировки было образованіе при Министерствѣ Финансовъ особаго совѣщанія, съ участіемъ представителей отъ Министерства Государственныхъ Имуществъ, для пересмотра устава 1882 г., въ видахъ облегченія табаководовъ. Затѣмъ, придя, на основаніи собранныхъ данныхъ, къ заключенію, что культура высшихъ сортовъ табака можетъ получить въ южной Россіи значительное развитіе, Министерство обратило вниманіе на снабженіе нашихъ табаководовъ доброкачественными сѣменами американскихъ и турецкихъ табаковъ и на ознакомленіе плантаторовъ съ болѣе усовершенствованными приемами воздѣлыванія и обработки табака. Въ этихъ видахъ Министерство поручило нѣсколькимъ спе-

ціалістамъ изученіе культуры и обработки заграничныхъ сортовъ турецкихъ и сигарныхъ табаковъ въ Голландіи, Македоніи и Малой Азій, а по возвращеніи этихъ лицъ въ Россію поручало имъ производство опытовъ съ названными сортами. Сверхъ того, произведенъ былъ химическій анализъ привезенныхъ образцовъ почвъ съ табачныхъ плантацій въ Турціи, а также анализъ 10 сортовъ русскихъ табаковъ, и сдѣлано научное изслѣдованіе болѣзней табака, причиняющихъ мѣстами большіе убытки хозяевамъ. Изученіе одной изъ важнѣйшихъ табачныхъ болѣзней—рябухи—закончено и дало весьма цѣнныя указанія какъ для науки, такъ и для практики.

Переполненіе внутренняго табачнаго рынка дѣлало необходимымъ открытіе сбыта русскому табаку за границу. Изучивъ, въ этихъ видахъ, черезъ особаго спеціалиста, условія и требованія заграничныхъ покупателей табака и собравъ образцы тѣхъ сортовъ его, которые наиболѣе обращаются тамъ въ продажѣ, Министерство ознакомило нашихъ табаководовъ какъ съ добытыми по сему предмету свѣдѣніями, такъ и съ собранными образцами. Послѣ этого Министерство сдѣлало попытку организовать вывозъ табака за границу и исходатайствовало для сей цѣли кредитъ въ 20.000 рублей. Нѣкоторые плантаторы охотно воспользовались посредничествомъ и содѣйствіемъ Министерства Государственныхъ Имуществъ по экспорту табака, и въ 1889 г. была уже произведена первая отправка нашихъ табаковъ, наиболѣе подходящихъ по своимъ качествамъ къ требованіямъ заграничнаго рынка.

Хлопководство.

Въ отношеніи хлопководства задача Министерства сводилась по преимуществу къ ознакомленію населенія хлопководныхъ районовъ съ лучшими приёмами воздѣлыванія хлопчатника, очистки и упаковки хлопка и съ наиболѣе пригодными, по мѣстнымъ условіямъ, сортами сѣмянъ. Съ этою цѣлію лицу, специально изучившему хлопковое дѣло въ Америкѣ, было поручено устройство въ казенномъ саду въ г. Эривани образцовой хлопковой плантаціи, причёмъ на него было возложено производство опытовъ съ различными сортами американскаго хлопчатника, руководство населенія въ посѣвѣ и уходѣ за нимъ, изученіе болѣзней этого растенія, распространеніе въ Закавказскомъ краѣ лучшихъ сортовъ сѣмянъ и вообще исполненіе порученій Министерства по этому предмету. Въ теченіе трехлѣтней дѣятельности плантаціи получены весьма цѣнные результаты по опытамъ съ культурой хлопчатника, но вмѣстѣ съ тѣмъ выяснилось, что дальнѣйшее производство на ней опытовъ, въ виду ограниченности размѣровъ плантаціи (около 2 дес.), представляется неудобнымъ. Поэтому Министерство Государственныхъ Имуществъ признало необходимымъ командировать завѣдывающаго хлопковою плантаціею въ различныя мѣстности бассейна Куры съ цѣлью пріисканія болѣе удобнаго мѣста для хлопковой плантаціи, а вмѣстѣ съ тѣмъ и съ цѣлью ближайшаго изученія положенія хлопковаго дѣла въ этомъ районѣ.

Что касается Туркестана, то Министерство оказывало нѣкоторое содѣйствіе водворенію тамъ культуры американскаго хлопчатника, а въ 1890 году

командировало одного изъ своихъ чиновъ для изслѣдованія хлопководства въ Туркестанскомъ краѣ и въ Закаспійской области. Изъ собранныхъ свѣдѣній оказалось, что разведеніе американскаго хлопчатника сдѣлало быстрые успѣхи. Въ 1884 году было засѣяно имъ до 300 дес., преимущественно подъ Ташкентомъ, въ 1885 г. — 1.000 дес., въ 1886 г. — 12.000 дес., въ 1887 г. — 14.000 дес., въ 1888 г. — 34.000 дес., въ 1889 г. — 44.500 дес. Въ 1890 году въ 3-хъ областяхъ: Ферганской, Сыръ-Дарьинской и Самаркандской подъ американскимъ хлопчатникомъ было около 50 тыс. дес., съ которыхъ получено около 900 тыс. пудовъ очищеннаго хлопка; сѣменами же мѣстнаго хлопчатника засѣяно было болѣе 40 тыс. дес. и собрано до 600 тыс. пуд. Такимъ образомъ, Туркестанъ производитъ уже нынѣ около 1½ милл. пуд. хлопка, цѣнностью до 10 милл. рублей, и восполняетъ  $\frac{1}{7}$  или около 14% всего потребленія хлопка-сырца нашими хлопчатобумажными фабриками.

Опыты съ разведеніемъ американскаго хлопчатника въ орошенной части Мервскаго оазиса дали также удовлетворительные результаты.

Относительно враговъ нашего полеводства Министерство Государственныхъ Имуществъ поручало особымъ специалистамъ-энтомологамъ изучать появляющихся на разныхъ растеніяхъ насѣкомыхъ и указывать средства для борьбы съ ними. При этомъ оно издавало различныя общедоступныя сочиненія о вредныхъ животныхъ и насѣкомыхъ и распространяло эти изданія среди населенія. Въ послѣднее время Министерство об-

Борьба съ вредными животными и насѣкомыми.

ратило особенное вниманіе на громаднѣй вредъ, причиняемѣй сельскому хозяйству размноженіемъ и распространеніемъ сусликовъ на югѣ Россіи. Безуспѣшность средствъ, употребляемыхъ нынѣ для борьбы съ этимъ врагомъ нашего южнаго хозяйства, побудила Министерство привлечь къ изученію вопроса о способахъ истребленія сусликовъ спеціалиста по зоологіи и токсикологіи. Нынѣшнимъ лѣтомъ предполагается командировать его въ губерніи Херсонскую, Самарскую и Астраханскую для изученія жизни сусликовъ и для производства опытовъ ихъ истребленія разными мѣрами.

Скотоводство и  
молочное хозяй-  
ство.

Неудовлетворительное состояніе нашего скотоводства давно уже обращало на себя вниманіе Министерства, но неоднократныя попытки къ улучшенію этой важной отрасли сельскаго хозяйства не имѣли, однако, надлежащаго успѣха, главнымъ образомъ потому, что направленныя къ указанной цѣли мѣропріятія вызывались въ большинствѣ случаевъ отдѣльными частными потребностями и заявленіями, а потому имѣли какъ бы случайный характеръ. Между тѣмъ сознаніе необходимости болѣе общихъ мѣръ содѣйствія къ улучшенію русскаго скотоводства проявляется все сильнѣе и сильнѣе, но общій планъ вополнѣ цѣлесообразныхъ въ этомъ направленіи мѣропріятій можетъ быть выработанъ лишь по выясненіи современнаго положенія скотоводства и его нуждъ. Признавая необходимость такого всесторонняго изслѣдованія этого вопроса, Статсъ-Секретарь Островскій, съ Высочайшаго Вашего Импера-



торскаго Величества соизволенія, возложилъ это изслѣдованіе на составленную изъ специалистовъ экспедицію, подъ руководствомъ извѣстнаго хозяина-практика, академика Миддендорфа.

Въ теченіе лѣтъ 1883 и 1884 гг. экспедиція посѣтила 20 губерній, преимущественно въ сѣверо-восточной и центральной Россіи, при чемъ главное вниманіе обращено было на выясненіе вопросовъ о породахъ, происхожденіи и хозяйственномъ значеніи скота въ изслѣдуемыхъ мѣстностяхъ.

Сверхъ того, такъ какъ, при тѣсной связи между земледѣліемъ и скотоводствомъ, развитіе послѣдняго зависитъ отъ обилія и достоинства пастбищъ и вообще отъ размѣра запасовъ кормовыхъ средствъ, то вниманіе экспедиціи было обращено и на эти условія хозяйства. вмѣстѣ съ тѣмъ экспедиція должна была останавливать свое вниманіе на мѣстностяхъ, обѣщающихъ особенныя выгоды отъ примѣненія разныхъ улучшеній, какъ-то—проведенія канавъ для осушенія и улучшенія луговъ и пастбищъ, введенія травосѣянія и приобрѣтенія улучшенныхъ племенныхъ производителей.

Результаты трудовъ экспедиціи, добытые въ теченіе первыхъ двухъ лѣтъ дѣйствій ея, изда ны Министерствомъ въ двухъ томахъ подъ общимъ заглавіемъ: «Изслѣдованіе современнаго состоянія скотоводства въ Россіи», но къ сожалѣнію, болѣзнь академика Миддендорфа и преклонные годы заставили его отказаться отъ дальнѣйшаго участія въ работахъ экспедиціи, а по-

тому руководство ею было возложено на профессора Чирвинскаго.

Въ послѣдующіе годы членами экспедиціи обследованы не посѣщенныя ею ранѣе мѣстности на югѣ, юго-востокѣ и западѣ Россіи, а также на Кавказѣ, и нынѣ все изслѣдованіе заканчивается и обрабатывается для печати.

Пользуясь указаніями, добытыми экспедиціею, Министерство предприняло различныя мѣры къ поднятію нашего скотоводства и, между прочимъ, озаботилось распространеніемъ племенныхъ животныхъ среди сельскаго населенія. Для этого съ 1885 г. производилась усиленная покупка рогатаго скота и обновлены фермскія стада, причемъ полученный приплодъ рѣшено уступать хозяевамъ за умѣренную плату. Приобрѣтались Министерствомъ по преимуществу животныя иностранныхъ породъ — шоролэ-нивернэ, симментальской, альгаузской, остфрисландской и шортгорнской, но обращено серьезное вниманіе и на русскія породы — домшинскую и ярославскую; всего куплено за послѣднее время 217 головъ, въ томъ числѣ въ Россіи 81 и за границей 136 головъ.

Такъ какъ для развитія отечественнаго скотоводства, а вмѣстѣ съ тѣмъ и для упроченія всего русскаго сельскаго хозяйства, могло бы имѣть большое значеніе расширеніе вывоза скота и мяса за границу, то Министерство Государственныхъ Имуществъ прилагало не мало усилій къ поддержанію частнаго въ этомъ дѣлѣ почина, встрѣчавшаго большія препятствія въ таможенной политикѣ иностранныхъ государствъ, въ колебаніи курсовъ и т. п. обстоятельствахъ.

Попытки организовать компанію для вывоза мяса въ Англію изъ Россіи чрезъ Либаву начались еще 1883 году, но оказались безуспѣшными, даже при готовности правительства оказать матеріальную поддержку этому предпріятію. Лишь со вступленіемъ въ это дѣло капиталиста фонъ-Мекка въ 1890 году начался правильный вывозъ мяса на лондонскій рынокъ, но безъ правительственной помощи и это предпріятіе едва ли въ состояніи будетъ продолжать свою дѣятельность, а потому Статсъ-Секретарь Островскій по этому предмету вошелъ въ сношеніе съ Министромъ Финансовъ.

Въ интересахъ развитія молочнаго хозяйства Министерство заботилось о распространеніи техническихъ свѣдѣній по приготовленію молочныхъ продуктовъ и, въ виду этого, посылало нѣсколько лицъ за границу для усовершенствованія ихъ въ маслодѣліи и сыровареніи. Одно изъ такихъ лицъ, изучившее сыровареніе въ Швейцаріи, получало въ теченіе нѣсколькихъ лѣтъ отъ Министерства матеріальную поддержку для водворенія сыроваренія на Сѣверномъ Кавказѣ. Затѣмъ Министерствомъ были организованы передвижныя маслодѣльни, задачей которыхъ было поставлено знакомить сельское населеніе съ новѣйшими способами обработки молочныхъ продуктовъ. Снабженныя необходимымъ инвентаремъ и подъ руководствомъ лицъ, знакомыхъ съ техникою молочнаго дѣла и съ тѣми усовершенствованными приѣмами, которые примѣняются въ образцовыхъ заграничныхъ хозяйствахъ, четыре передвижныя маслодѣльни открыли свои дѣйствія съ 1886 года

въ губерніяхъ: Смоленской, Курской, Вологодской и Архангельской. Въ теченіе нѣсколькихъ лѣтъ онѣ посѣтили не мало хозяйствъ, обучили многихъ лицъ лучшимъ приемамъ маслодѣлія и, въ частности, производству голштинскаго и парижскаго масла, а также французскаго сыра, вызвали открытіе новыхъ маслодѣленъ, въ томъ числѣ нѣсколькихъ артельныхъ у крестьянъ и т. д.

Необходимость оградить наше маслодѣліе отъ вреднаго вліянія распространившейся у насъ, съ водвореніемъ маргаринаго производства, фальсификаціи масла побудила Министерство Государственныхъ Имуществъ войти въ Государственный Совѣтъ съ законопроектомъ, имѣющимъ цѣлью положить предѣлы обращенію въ торговлѣ, подъ именемъ настоящаго масла, его суррогатовъ. Законопроектъ этотъ удостоился въ 8 день Апрѣля сего года Высочайшаго Вашего Величества утвержденія. Согласно сему закону, производство маргарина и искусственнаго масла разрѣшается лишь въ такихъ промышленныхъ заведеніяхъ, которыя устроены исключительно для этихъ цѣлей. При этомъ заведенія, выдѣлывающія маргаринъ и искусственное масло, а равно скотобойни, снабжающія эти заведенія сырымъ матеріаломъ, подчиняются контролю особыхъ надзирателей. Смѣшеніе маргариновыхъ продуктовъ и иныхъ жировъ съ коровьимъ масломъ безусловно воспрещается, также какъ и окрашиваніе искусственнаго масла подъ цвѣтъ коровьяго. Что же касается торговли маргариновыми продуктами, то она обставлена многими ограниченіями, причемъ наиболѣе существеннымъ является требо-

ваніе, чтобы въ торговыхъ заведеніяхъ, предназначенныхъ для торговли молочными продуктами, продажа маргарина и искусственнаго масла не производилась, а заведенія, торгующія этими послѣдними, имѣли на видныхъ мѣстахъ соотвѣтственныя вывѣски; кромѣ того, требуется, чтобы посуда и вообще всякія помѣщенія, въ которыхъ хранятся для продажи маргариновые продукты, имѣли на видныхъ мѣстахъ ясную и прочную надпись «маргаринъ» или «искусственное масло».

Желая облегчить молочнымъ хозяевамъ сбытъ ихъ продуктовъ на иностранные рынки, Министерство командировало особаго агента за границу для собранія свѣдѣній объ условіяхъ торговли молочными скопами въ главнѣйшихъ центрахъ и сообщало затѣмъ эти данныя нашимъ хозяевамъ черезъ свои изданія.

Въ началѣ истекшаго десятилѣтія было за- Овцеводство.  
кончено изслѣдованіе нашего овцеводства въ экономическомъ и техническомъ отношеніяхъ, принятое въ 1880 году подѣ вліяніемъ непрекращавшихся жалобъ на упадокъ у насъ тонкоруннаго овцеводства. Матеріалы, собранные путемъ этого изслѣдованія, были разработаны подѣ руководствомъ члена ученаго комитета Министерства, Тайнаго Совѣтника Ермолова, и опубликованы въ 1882—1886 годахъ въ семи большихъ томахъ.

По мѣрѣ того, какъ выяснялись нужды и потребности овцеводства, Министерствомъ принимались и нѣкоторыя мѣры къ ихъ удовлетво-

ренію. Такъ, въ видахъ ознакомленія русскихъ хозяевъ съ лучшими иностранными породами овецъ и вообще съ успѣхами тонкоруннаго овцеводства заграницей, Министерство устроило въ 1884 году въ Харьковѣ выставку племенныхъ овецъ, съ участіемъ иностранныхъ экспонентовъ, и съѣздъ овцеводовъ. Для подготовки лицъ, свѣдущихъ въ уходѣ за овцами и способныхъ оцѣнивать качество шерсти и исполнять обязанности бонитеровъ въ частныхъ хозяйствахъ, открыто въ 1885 году при Харьковскомъ земледѣльческомъ училищѣ особое отдѣленіе съ двухгодичнымъ курсомъ для подготовленія овцеводовъ-бонитеровъ; кромѣ того, устроены практическія занятія по бонитировкѣ овецъ на Горецкой сельскохозяйственной фермѣ. На Харьковской казенной фермѣ положено основаніе племенному разсаднику овецъ, для чего выписаны изъ заграницы лучшіе производители; сверхъ того, для разныхъ фермъ приобрѣтено до 60-ти головъ оксфордширдоунскихъ овецъ, съ цѣлью распространенія между хозяевами приплода этой лучшей мясной англійской породы.

Для улучшенія простаго грубошерстнаго овцеводства, Министерствомъ было обращено вниманіе на разводимую въ Туркестанѣ и отличающуюся высокимъ качествомъ овчинъ каракульскую овцу: въ 1882 году были выписаны 40 овецъ и 6 барановъ этой породы; часть передана въ распоряженіе Полтавскаго общества сельскаго хозяйства для метизаціи съ мѣстными смушковыми овцами, часть же отправлена на Саратовскую сельскохозяйственную ферму для

производства опытовъ улучшенія волошскихъ овецъ. Опытъ введенія у насъ каракульской овцы оказался весьма удачнымъ и съ тѣхъ поръ неоднократно какъ сельскохозяиственными обществами, такъ и земствами производилась выписка новыхъ партій ея изъ Туркестана, причемъ Министерство Государственныхъ Имуществъ оказывало имъ въ этомъ дѣлѣ возможное содѣйствіе.

Придавая большое значеніе развитію заграничнаго сбыта продуктовъ нашего овцеводства, Министерство Государственныхъ Имуществъ обратило серьезное вниманіе на ходатайство Императорскаго общества сельскаго хозяйства Южной Россіи объ открытіи свободнаго доступа русскимъ овцамъ во Францію. Послѣ продолжительныхъ переговоровъ съ французскимъ правительствомъ, въ 1888 году былъ допущенъ ввозъ русскихъ овецъ въ предѣлы Франціи, съ обязательствомъ немедленнаго убоя ихъ въ портѣ прибытія или же на ближайшей пограничной бойнѣ, а въ исходѣ минувшаго года французское правительство нашло возможнымъ разрѣшить привозъ русскихъ овецъ, сопровождаемыхъ необходимыми ветеринарными удостовѣреніями въ запломбированныхъ вагонахъ изъ Марселя въ Парижъ, гдѣ онѣ должны поступать въ особый санитаріумъ, устроенный на главной мѣстной бойнѣ. Наконецъ, въ самое послѣднее время, вслѣдствіе новыхъ представленій нашего правительства, разрѣшенъ ввозъ овецъ также чрезъ Гавръ, Дюнкирхенъ и Руанъ.

Независимо отъ вышеупомянутыхъ мѣропріятій, Министерство Государственныхъ Имуществъ

обратило вниманіе на улучшеніе довольно распространенной на югѣ Россіи, но стоящей на весьма низкомъ уровнѣ выдѣлки овечьихъ сыровъ. Въ виду сего, Министерство дало средства извѣстному дѣятелю по молочному хозяйству Верещагину для производства на Кавказѣ опытовъ приготовления изъ овечьяго молока рокфора и производило на Саратовской фермѣ весьма удачные опыты варки изъ того же молока бакштейна и итальянскаго сыра пекаріно. Кромѣ того, въ 1889 году была командирована въ Румынію одна изъ ученицъ школы Верещагина, съ цѣлью изученія употребляемыхъ тамъ способовъ приготовления овечьихъ сыровъ. По возвращеніи изъ заграницы, означенная спеціалистка по сыроваренію была командирована на Кишиневскую сельскохозяйственную выставку, а затѣмъ въ другія мѣстности Бессарабской губерніи для ознакомленія мѣстныхъ хозяевъ съ усовершенствованными способами выдѣлки овечьихъ сыровъ.

Предохранительное прививаніе эпизоотическихъ болѣзней.

Вслѣдствіе гибельныхъ опустошеній, производимыхъ сибирскою язвою среди домашнихъ животныхъ, Министерство Государственныхъ Имуществъ уже въ 1881 году признало необходимымъ изучить ближайшимъ образомъ вопросъ о примѣнкости у насъ предложеннаго въ то время Пастеромъ способа предохранительнаго прививанія овцамъ вакцины сибирской язвы. Въ этихъ видахъ Министерствомъ, по соглашенію съ Главнымъ Управленіемъ Государственнаго Коннозаводства, было командировано въ 1882 году за границу нѣсколько спеціалистовъ,



которыми, по возвращенію въ Россію, были произведены опыты предохранительной прививки животнымъ не только сибирской язвы, но и чумы, установившіе важность дальнѣйшихъ изслѣдованій въ томъ же направленіи. Въ силу этого, Министерство въ теченіе нѣсколькихъ лѣтъ оказывало поддержку, изъ своихъ средствъ, опытамъ по тому же предмету, производившимся въ Харьковѣ профессоромъ Ценковскимъ, а затѣмъ для обезпеченія болѣе удобной обстановки означеннымъ опытамъ и въ виду полученныхъ благопріятныхъ результатовъ, испросило 5.000 рублей на устройство въ Харьковѣ бактериологической лабораторіи и по 5.000 руб. ежегодно въ теченіе трехъ лѣтъ на ея содержаніе. Профессору Ценковскому не удалось, однако, довести начатаго дѣла до конца, такъ какъ въ 1887 году онъ умеръ, и завѣдываніе Харьковскою бактериологическою станціею было передано Министерствомъ мѣстному Ветеринарному Институту.

Результаты работъ станціи съ самого ея открытія были весьма благопріятны. Начатые Ценковскимъ въ небольшихъ размѣрахъ опыты прививанія сибирской язвы въ имѣніи одного землевладѣльца Херсонской губерніи стали понемногу производиться въ сосѣднихъ имѣніяхъ, и притомъ съ полнымъ успѣхомъ. Къ сожалѣнію, вслѣдствіе неудачной прививки Одесской бактериологической станціей сибирской язвы овцамъ одного днѣпровскаго землевладѣльца, предохранительное прививаніе сибирской язвы, по распоряженію Министерства Внутреннихъ Дѣлъ, было временно приостановлено. Но Министерство Государственныхъ

Имущество, убежденное въ пользу предохранительнаго прививанія сибирской язвы, ходатайствовало объ отменѣ этого распоряженія. Такимъ образомъ, Харьковская бактериологическая станція была поставлена въ возможность продолжать свои опыты въ прежнемъ направленіи, примѣняя ихъ не только къ овцамъ, но и къ другимъ животнымъ. Въ 1889 году ею привита была сибирская язва 19.058 овцамъ, преимущественно въ новороссійскихъ губерніяхъ, а въ 1890 году — 42.512 овцамъ, главнѣйше въ Саратовской и Самарской губерніяхъ, причемъ изъ этого числа послѣ второй вакцинаціи пало всего 304 головы, или 0,7% изъ числа привитыхъ. Опыты съ другими домашними животными дали также благопріятные результаты.

Свиноводство.

При увеличеніи у насъ производства мяса съ цѣлью вывоза его за границу, свиноводству суждена большая будущность, такъ какъ свиньи легко размножаются и быстро спѣютъ, а мясо ихъ пользуется большимъ спросомъ и употребляется преимущественно въ соленомъ видѣ, т. е. въ наиболѣе удобной для вывоза формѣ.

Въ виду того, что Россія до послѣдняго времени не принимала участія въ международной торговлѣ соленой свининой, тогда какъ, напр., Сѣверная Америка сбываетъ ежегодно до 6-ти миллионовъ свиней, Министерство Государственныхъ Имуществъ предприняло съ 1886 года цѣлый рядъ мѣръ къ доставленію хозяевамъ возможности выступить на заграничныхъ рынкахъ съ соленой свининой и тѣмъ усилить переработку

въ болѣе цѣнный продуктъ подешевѣвшихъ сѣрыхъ хлѣбовъ и ненаходящихся сбыта корнеплодовъ. Такъ, Министерство ознакомило хозяевъ съ требованіями и вкусами иностранныхъ покупателей соленой свинины и съ техникой приготовления ея, выписывало изъ заграницы мастеровъ, знающихъ приемы раздѣлки и посолки свиныхъ тушъ, подготовило специалистовъ по этой части командированіемъ нѣсколькихъ лицъ за границу, исходатайствовало разрѣшеніе на выдачу изъ конторъ и отдѣленій Государственнаго Банка ссудъ подъ свинину, отправляемую за границу, и достигло установленія пониженныхъ тарифовъ какъ на этотъ товаръ, такъ и на живыхъ свиней.

Затѣмъ, Министерствомъ были изданы популярныя руководства къ откармливанію свиней, разрѣзкѣ свиныхъ тушъ и посолкѣ ихъ, а въ районъ наибольшаго развитія свиноводства былъ посланъ одинъ изъ специалистовъ для личныхъ объясненій хозяевамъ требованій иностранныхъ рынковъ и для демонстраціи полученныхъ оттуда образцовъ соленой свинины. Въ видахъ облегченія продажи русской свинины въ Лондонѣ, Гаврѣ, Гамбургѣ и другихъ заграничныхъ портахъ были приисканы надежные агенты, а по сношенію съ Министерствомъ Путей Сообщенія и съ обществами желѣзныхъ дорогъ выработаны маршруты ускоренной перевозки свинины отъ пунктовъ производства ея внутри Россіи до Риги и Либавы.

Благодаря принятымъ мѣрамъ, интересъ къ экспорту соленой свинины распространился среди

хозяевъ, и явилось не мало желающихъ отправлять этотъ продуктъ за границу. Но такъ какъ отправки въ теченіе первыхъ лѣтъ были не особенно значительны и все дѣло, не имѣя прочной организаціи, носило какъ бы случайный характеръ, то становилось необходимымъ образование у насъ крупнаго предпріятія по экспорту свинины, съ обширными соляными заведеніями, обладающими всѣми удобствами и усовершенствованіями по этому дѣлу. За отсутствіемъ частной инициативы, Министерство взяло на себя починъ и построило въ центрѣ одного изъ свиноводныхъ районовъ, именно въ Грязяхъ, образцовую бойню-соляню, на подобіе лучшихъ боенъ за границей. Предпринимая сооруженіе этой бойни, стоившей около 35 тыс. руб., Министерство имѣло въ виду привлечь къ дѣлу экспорта соленой свинины вниманіе крупныхъ капиталистовъ, дать образецъ постройки этого рода заведеній и предоставить возможность желающимъ изучить усовершенствованные способы и приемы приготовленія требуемыхъ за границу сортовъ свинины. Къ сожалѣнію, не взирая на принятія мѣры, русскихъ предпринимателей не явилось, и потому Министерство вынуждено было обратиться къ иностраннымъ капиталистамъ и отдало бойню въ аренду организованному великобританскимъ подданнымъ Кокомъ товариществу, обязавъ его, между прочимъ, вывозить съ третьяго года аренды не менѣе 25.000 свиней и допускать на бойню постороннихъ лицъ для изученія способовъ заготовленія соленой свинины. Такимъ образомъ, нынѣ у насъ образовалось крупное торговое предпріятіе по вы-

возу соленой свинины и все дѣло обѣщаетъ упрочиться.

Въ 1887 году экспортъ означеннаго товара не превышалъ 10.000 пуд., въ 1889 году онъ составлялъ уже 68.000 пуд., а въ 1891 году, съ открытіемъ операцій товарищества Кока, вывозъ долженъ достигнуть 500.000 пудовъ.

Такъ какъ развитіе вывоза свинины должно идти параллельно съ улучшеніемъ свиноводства, то Министерство Государственныхъ Имуществъ озаботилось выпискою на свои фермы породистыхъ свиней, полландскихъ и беркширскихъ, для распространенія приплода ихъ между хозяевами. Впрочемъ, съ усиленіемъ интереса къ свиноводству, и сами хозяева стали выписывать племенныхъ животныхъ въ большемъ количествѣ, какъ это видно по числу выданныхъ Министерствомъ Государственныхъ Имуществъ разрѣшеній на ввозъ въ Россію изъ заграницы племенныхъ свиней, достигавшему въ 1887 году — 24, въ 1888 г. — 52 и въ 1889 г. — 363 разрѣшеній.

Птицеводство обращало на себя, до недавняго времени, мало вниманія, между тѣмъ въ Россіи имѣются всѣ условія для процвѣтанія этой отрасли и она можетъ пріобрѣсти, какъ показываютъ данныя о вывозѣ продуктовъ птицеводства (въ 1890 г. вывезено на 18.000.000 руб.), весьма важное экономическое значеніе, въ особенности для мелкихъ хозяйствъ. Однако, не смотря на возрастающій отпускъ продуктовъ птицеводства изъ Россіи, заграничные покупатели стали все чаще жаловаться на плохія качества мяса

Птицеводство.

нашихъ курь и на дурную сортировку и укупорку нашихъ яицъ, въ виду чего Министерство Государственныхъ Имуществъ сочло своею обязанностью принять нѣкоторыя мѣры къ поднятію отечественнаго птицеводства.

Для ознакомленія хозяевъ съ лучшими породами птицъ и для поощренія племеннаго птицеводства, Министерство способствовало устройству самостоятельныхъ выставокъ или отдѣловъ птицеводства на нѣкоторыхъ сельскохозяйственныхъ выставкахъ, командировало находящагося въ распоряженіи Министерства специалиста для чтенія публичныхъ лекцій по птицеводству и для демонстрированія приборовъ къ искусственному выводу и воспитанію цыплятъ, откармливанію курь и проч. Затѣмъ, по предложенію Министерства, было составлено популярное руководство по птицеводству.

Для подготовленія лицъ, свѣдущихъ въ этой отрасли хозяйства, возбужденъ вопросъ о расширеніи, преимущественно въ практическомъ направленіи, преподаванія птицеводства въ земледѣльческихъ училищахъ и принимаются мѣры къ устройству на казенныхъ фермахъ образцовыхъ птицеводныхъ хозяйствъ, въ виду чего за границею приобрѣтено нѣкоторое количество племенныхъ птицъ. Для производства разныхъ опытовъ по птицеводству и для снабженія хозяевъ племенными производителями домашнихъ птицъ, на землѣ С.-Петербургскаго Лѣснаго Института, при денежномъ пособіи отъ Министерства, устроенъ опытный племенной птичникъ.

Съ цѣлью восполнить имѣющіяся у насъ

скудных свѣдѣнія о птицеводствѣ въ Россіи, Министерство собирало таковыя чрезъ посредство своихъ корреспондентовъ и, кромѣ того, лицу, завѣдывающему вышеупомянутымъ птичникомъ, поручено ближе ознакомиться съ положеніемъ птицеводства въ нѣкоторыхъ мѣстностяхъ, а также за границую.

Изъ прочихъ отраслей сельскаго хозяйства Министерствомъ Государственныхъ Имуществъ было обращено особенное вниманіе на садоводство, виноградарство, винодѣліе и шелководство, составляющія важный источникъ благосостоянія для населенія южной Россіи, а также Закавказья и Туркестана.

Собранныя въ 1884 г. Департаментомъ Земледѣлія, чрезъ его корреспондентовъ, свѣдѣнія о положеніи садоводства привели къ убѣжденію въ весьма широкомъ распространеніи у насъ плодового садоводства, какъ промысла, но вмѣстѣ съ тѣмъ обнаружили не вполне удовлетворительное состояніе технической стороны этого дѣла, препятствующее дальнѣйшему его развитію. Такъ, напр., вслѣдствіе примѣненія, большею частію, способа естественной сушки плодовъ, получаемый у насъ продуктъ не обладаетъ большими достоинствами и въ значительной степени уступаетъ по своимъ качествамъ иностранному. По этой причинѣ, несмотря на существованіе высокой таможенной пошлины и на крайнее изобиліе собственнаго матеріала, къ намъ ввозятся сушеные плоды изъ Германіи, Франціи и даже Аме-

Садоводство.

рики. Желая способствовать болѣе правильной постановкѣ плодоводства въ указанномъ отноше-  
ніи, Министерство признало необходимымъ озна-  
комить нашихъ садовладѣльцевъ съ рациональ-  
ными приѣмами огневой сушки плодовъ, примѣне-  
ніе которой въ Соединенныхъ Штатахъ Сѣвер-  
ной Америки привело къ самымъ блестящимъ  
результатамъ. Съ этою цѣлью были выписаны  
изъ заграницы необходимые приборы, съ по-  
мощью которыхъ и подѣ руководствомъ спеці-  
ально знакомаго съ дѣломъ лица были произ-  
ведены въ 1886 году въ Императорскомъ Сель-  
скохозяйственномъ Музеѣ публичные опыты огне-  
вой сушки плодовъ, убѣдившіе въ томъ, что и  
въ отношеніи къ матеріалу, доставляемому на-  
шимъ плодовымъ садоводствомъ, этотъ способъ  
консервированія плодовъ является вполне при-  
мѣнимымъ и выгоднымъ. Означенные опыты  
привлекли общее вниманіе нашихъ садовладѣль-  
цевъ и, согласно выраженному многими изъ нихъ,  
а также и нѣкоторыми изъ обществъ садовод-  
ства желанію, Министерство признало полезнымъ  
повторить опыты въ другихъ пунктахъ. Незави-  
симо отъ этихъ опытовъ, для распространенія  
свѣдѣній о сушкѣ плодовъ, была напечатана  
брошюра «О значеніи огневой сушки плодовъ и  
овощей для нашего садоводства и огородничества»  
и разослана постояннымъ корреспондентамъ Де-  
партаменту Земледѣлія и Сельской Промышлен-  
ности. Результатомъ всѣхъ этихъ мѣръ было то,  
что многіе изъ среды сельскихъ хозяевъ и садо-  
водовъ въ различныхъ губерніяхъ занялись суш-  
кою овощей и фруктовъ и нынѣ довольно успѣшно



соперничаютъ съ заграничнымъ товаромъ этого рода на рынкахъ Петербурга, Москвы, Варшавы, Харькова, Одессы и другихъ крупныхъ центровъ.

Министерство положило также основаніе фруктовому винодѣлію. Дѣло это идетъ наиболѣе успѣшно въ Уманскомъ Земледѣльческомъ училищѣ. Главнымъ садовникомъ Уманскаго Царицына сада составлено руководство къ фруктовому винодѣлію и производились демонстраціи на сельскохозяйственныхъ выставкахъ. Другія мѣры къ развитію отечественнаго садоводства состояли, какъ о томъ подробнѣе сказано въ другомъ мѣстѣ, въ преобразованіи садовыхъ заведеній, въ распространеніи знаній по садоводству при посредствѣ народныхъ учителей и сельскихъ школъ съ устроенными при нихъ плодовыми садами и въ бесплатномъ отпускѣ сельскимъ и городскимъ школамъ фруктовыхъ деревьевъ.

Возвышеніе таможенной пошлины на иностранное вино и паденіе нашего вексельнаго курса въ началѣ 80-хъ годовъ, значительно содѣйствовали развитію нашего отечественнаго винодѣлія и введенію во всеобщее употребленіе русскаго вина. Въ виду этихъ обстоятельствъ, Статсъ-Секретарь Островскій обратилъ особенное вниманіе на изслѣдованіе какъ нашихъ главныхъ винодѣльныхъ районовъ, такъ и принятыхъ въ западно-европейскихъ государствахъ способовъ контроля за выдѣлкою и продажею виноградныхъ винъ, отсутствіе каковаго контроля является у насъ однимъ изъ главныхъ препятствій для правильного развитія нашего винодѣлія. Собранныя

Виноградарство  
и винодѣліе.

при этомъ свѣдѣнія привели къ заключенію, что правительственное содѣйствіе къ поднятію винодѣлія должно имѣть въ виду слѣдующія главныя цѣли: распространеніе среди винодѣловъ техническихъ знаній и, по возможности, наглядное обученіе населенія винодѣльныхъ мѣстностей правильному веденію этой отрасли хозяйства; предоставленіе поселянамъ-винодѣламъ возможности выдерживать и съ выгодой сбывать вино и поощреніе ихъ этимъ путемъ къ разведенію лучшихъ сортовъ винограда и къ улучшенію приѣмовъ приготовления вина; наконецъ, принятіе мѣръ противъ широко распространенной фальсификаціи винъ.

Изысканіе мѣръ къ осуществленію означенныхъ задачъ было возложено на особую комиссію, образованную въ 1887 году подъ предѣтельствомъ Члена Совѣта Министра, Тайнаго Совѣтника Архипова, съ участіемъ въ ней представителей всѣхъ винодѣльныхъ мѣстностей Россіи. Важнѣйшія изъ мѣръ, проектированныхъ комиссіей, сводились къ учрежденію школъ винодѣлія, къ поощренію разными путями улучшенныхъ приѣмовъ винодѣльческой техники и къ устройству въ винодѣльныхъ мѣстностяхъ казенныхъ центральныхъ погребовъ съ небольшими при нихъ винодѣльнями. Что же касается фальсификаціи винъ, то признано было необходимымъ опредѣлить законодательнымъ порядкомъ понятіе о натуральномъ винѣ и подчинить изготовленіе и продажу искусственныхъ винъ надлежащему контролю. Ближайшимъ послѣдствіемъ означеннаго совѣщанія явилось рѣшеніе учредить

въ Кишиневѣ училище винодѣлія съ образцовымъ при немъ подваломъ для выдержки винъ. Къ устройству училища приступлено уже въ 1891 году, а съ цѣлью подготовленія учителей винодѣлія командированы за границу три лица со спеціальнымъ образованіемъ.

Для ознакомленія русскихъ садоводовъ съ получившимъ значительное распространеніе во Франціи способомъ культуры виноградной лозы въ разстилку, по порученію Министерства, однимъ извѣстнымъ садоводомъ составлено и издано общедоступное по этому предмету руководство.

Русское винодѣліе въ минувшемъ десятилѣтіи должно было переживать нелегкую борьбу съ филлоксерою, которая занесена была къ намъ изъ Европы еще въ 70-хъ годахъ. Первоначальное присутствіе филлоксеры было обнаружено на южномъ берегу Крыма, близъ Байдарскихъ воротъ, въ 1880 году, но въ ближайшіе затѣмъ годы новые очаги заразы были открыты и далѣе на южномъ берегу Крыма до Симеиза, а также на Кавказѣ и въ Бессарабіи. Въ виду сравнительной незначительности зараженныхъ пространствъ и необходимости немедленнаго искорененія насѣкомаго, рѣшено было прибѣгнуть къ системѣ радикальнаго уничтоженія зараженныхъ виноградниковъ. Система эта и въ настоящее время продолжаетъ примѣняться въ Крыму и въ Бессарабіи, но на Кавказѣ оказалось необходимымъ сдѣлать нѣкоторое отступленіе, такъ какъ разслѣдованіями 1889 года филлоксера была обнаружена въ Кутаисской губерніи въ 16 селеніяхъ, разбросанныхъ на значитель-

номъ протяженіи, а при такихъ условіяхъ радикальное уничтоженіе всѣхъ зараженныхъ виноградниковъ потребовало бы громаднхъ затратъ. По сему Статсъ-Секретарь Островскій, обсудивъ въ особомъ совѣщаніи, происходившемъ осенью того же года въ Тифлисѣ при участіи лицъ, наиболѣе знакомыхъ съ положеніемъ филлоксернаго дѣла во всѣхъ нашихъ районахъ, вопросъ о дальнѣйшемъ направленіи борьбы съ филлоксерою на Кавказѣ, нашелъ возможнымъ ограничиться радикальнымъ уничтоженіемъ лишь тѣхъ очаговъ, которые расположены по окружности зараженной площади, въ видахъ локализаціи этимъ путемъ самой заразы, а внутри этого пространства допустить лѣченіе виноградниковъ. Вмѣстѣ съ тѣмъ, признано нужнымъ учредить въ Закавказьѣ опытную станцію и нѣсколько питомниковъ съ цѣлью изученія вопроса о возможности разведенія у насъ американской лозы для возобновленія истребляемыхъ филлоксерою виноградниковъ.

Остальныя наши винодѣльческія мѣстности представляются свободными отъ филлоксеры, для предупрежденія разноса которой Министерствомъ, еще со времени самаго ея появленія, былъ принятъ рядъ законодательныхъ и административныхъ мѣръ, причемъ послѣдними мѣрами этого рода являются воспрещеніе ввоза однолѣтнихъ виноградныхъ черенковъ въ Туркестанскій край изъ прочихъ мѣстностей Имперіи, а также вывоза этихъ черенковъ съ Кавказа.

Въ мѣропріятіяхъ своихъ по борьбѣ съ филлоксерою Министерство не могло оставить безъ

вниманія вопроса о возмѣщеніи потерь тѣмъ садовладѣльцамъ, виноградники коихъ, въ интересахъ общей пользы, подвергаются уничтоженію. Въ частныхъ случаяхъ, когда эти потери были причиняемы бѣднѣйшей части населенія или даже отдѣльнымъ лицамъ, терявшимъ, съ истребленіемъ виноградниковъ, все свое достояніе, онѣ были возмѣщаемы на счетъ казны; но значительность затратъ, которыхъ требуетъ самая борьба съ филлоксерою, заставила озаботиться изысканіемъ для вознагражденія пострадавшихъ отъ истребленія виноградниковъ лицъ особаго источника.

Съ этою цѣлью, согласно Высочайше утвержденному, 26 Ноября 1890 года, положенію Комитета Министровъ, по представленію Министра Государственныхъ Имуществъ, разрѣшено ввести первоначально въ видѣ опыта въ одной Бессарабской губерніи взаимное земское страхование виноградниковъ отъ филлоксеры, съ предоставленіемъ подлежащимъ вѣдомствамъ права распространять на будущее время обязательное страхование виноградниковъ отъ филлоксеры и на другія мѣстности, гдѣ въ этомъ можетъ встрѣтиться надобность.

Независимо отъ истребленія филлоксеры, Министерствомъ было озабочено также огражденіемъ нашихъ виноградниковъ и отъ болѣзней растительнаго происхожденія, каковы оидіумъ и мильдіу.

Первая изъ сихъ болѣзней уже давно была у насъ извѣстна, вторая же появилась лишь въ послѣдніе годы. Обѣ эти болѣзни могутъ быть съ успѣхомъ лѣчимы: оидіумъ—посыпаніемъ лозы сѣрнымъ цвѣтомъ, а мильдіу—опрыскиваніемъ

ея растворомъ мѣдныхъ солей. Поэтому задача Министерства сводилась въ настоящемъ случаѣ къ тому, чтобы производить въ отдѣльныхъ пунктахъ лѣченіе виноградниковъ указанными выше способами и показать населенію, какъ, при сравнительно ничтожныхъ затратахъ, оно успѣшно можетъ защищать свои виноградники отъ этихъ болѣзней. Въ сихъ видахъ въ программу дѣятельности завѣдывающихъ на мѣстахъ борьбою съ филлоксерою комитетовъ было включено также производство пробнаго лѣченія виноградниковъ отъ означенныхъ болѣзней. Въ бытность свою на Кавказѣ въ 1889 году Статсъ-Секретарь Островскій имѣлъ случай лично прослѣдить результаты этого лѣченія въ Кутаисской губерніи и въ Кахетіи и убѣдиться, что населеніе поняло и оцѣнило цѣлебное дѣйствіе рекомендуемыхъ ему приемовъ лѣченія.

Шелководство.

Для улучшенія и поднятія кавказскаго шелководства, пришедшаго въ упадокъ вслѣдствіе сильнаго развитія болѣзни шелковичнаго червя и недостатка знаній у мѣстнаго населенія, Министерство Государственныхъ Имуществъ признало необходимымъ, прежде всего, ознакомиться съ мѣропріятіями, принимаемыми для развитія шелководства въ западно-европейскихъ государствахъ. Въ этихъ видахъ были командированы за границу специалисты по шелководству, собравшіе подробныя свѣдѣнія объ организаціи и дѣятельности существующихъ тамъ, для развитія этой отрасли промышленности, правительственныхъ учреждений. По соображеніи собранныхъ такимъ путемъ

матеріаловъ съ мѣстными условіями, Министерство пришло къ заключенію о необходимости устройства въ Тифлисѣ шелководственной станціи, дѣйствія которой, путемъ постепеннаго открытія филиальныхъ отдѣленій, могли бы быть распространены впослѣдствіи на весь Кавказъ и на тѣ изъ южно-русскихъ губерній, въ которыхъ шелководство имѣетъ всѣ данныя для своего развитія. Ближайшими практическими задачами означенной станціи поставлены ознакомленіе населенія съ рациональными приѣмами шелководственной техники и снабженіе шелководовъ здоровою гренною, являющеюся единственнымъ средствомъ для борьбы съ болѣзнями шелковичнаго червя.

Въ настоящее время станція, съ двумя отдѣленіями въ Нухинскомъ и Шушинскомъ уѣздахъ, открыта; но дѣятельность свою она начала проявлять еще въ 1887 году, когда были произведены выкормка и гренажъ во временномъ помѣщеніи, въ Тифлисскомъ ботаническомъ саду. Тогда же были начаты микроскопическія изслѣдованія грены приглашенными для сего специалистами.

Открытію станціи предшествовала командировка на Кавказъ двухъ специалистовъ шелководственнаго дѣла, профессора московскаго университета Тихомірова и доцента технического училища въ Москвѣ—Петрова, на которыхъ было возложено, помимо разрѣшенія нѣкоторыхъ вопросовъ, касавшихся устройства станціи, ознакомленіе съ главнѣйшими районами кавказскаго шелководства, собраніе возможно точныхъ свѣдѣній о распространеніи болѣзней червя и проч.



Такъ какъ распространеніе въ массѣ населенія Закавказскаго края свѣдѣній по шелководству можетъ быть съ большою пользою для дѣла достигнуто при помощи народныхъ учителей, то Министерство Государственныхъ Имуществъ организовало при шелководственной станціи теоретическо-практическіе курсы шелководства для учителей сельскихъ школъ и учениковъ старшаго класса Тифлискаго Александровскаго учительскаго института. По окончаніи курса и практическихъ занятій, было произведено испытаніе слушателей, давшее вполнѣ удовлетворительные результаты. Благодаря этой мѣрѣ, въ настоящее время шелководственные знанія распространяются въ народѣ чрезъ посредство 60 кавказскихъ сельскихъ училищъ.

Эти курсы шелководства посѣщались и другими, интересующимися шелководствомъ, лицами, пріѣзжавшими изъ разныхъ мѣстностей Россіи. Вмѣстѣ съ тѣмъ, администраціей станціи давались шелководамъ, письменно и устно, необходимые совѣты, указанія, объясненія и проч.

Въ послѣдніе годы Министерство, чрезъ посредство членовъ Московскаго Комитета шелководства, изслѣдовало состояніе этой промышленности въ Саратовской и Астраханской губерніяхъ и командировало за границу молодыхъ людей для изученія тамъ шелководственнаго дѣла.

Въ текущемъ году на средства Министерства Государственныхъ Имуществъ издано профессоромъ Тихоміровымъ сочиненіе: «Основы пракческаго шелководства».



Неблагопріятные сельскохозяйственныя усло- Орошеніе.  
вія юга Россіи, обладающаго, въ большинствѣ  
мѣстностей, отличнаго качества почвою, но стра-  
дающаго отъ недостатка воды, вызвали заботы  
объ искусственномъ его орошеніи. Съ этою цѣлью  
въ 1880 году при Министерствѣ Государственныхъ  
Имуществъ была организована подъ началь-  
ствомъ Генерала Жилинскаго экспедиція по оро-  
шенію юга Россіи, на которую прежде всего  
была возложена обязанность произвести общія  
изысканія по орошенію въ Екатеринославской,  
Таврической и сѣверной части Астраханской  
губерніи. Вслѣдъ затѣмъ, въ видахъ предостав-  
ленія заработковъ потерпѣвшему отъ неурожая  
населенію нѣкоторыхъ мѣстностей Екатерино-  
славской, Саратовской и Самарской губерній,  
экспедиціи поручено было въ 1881 году безотла-  
гательное производство ирригаціонныхъ работъ  
въ означенныхъ губерніяхъ.

Въ теченіе 1881 года въ названныхъ трехъ  
губерніяхъ устроено было правильное орошеніе  
изъ водохранилищъ, посредствомъ водопроводныхъ  
каналовъ, для поливки 3.000 дес. пахатныхъ по-  
лей, а также произведено обводненіе, чрезъ за-  
топленіе посредствомъ дериваціи весеннихъ водъ  
и образованія лимановъ, на пространствѣ около  
4.600 дес. Кромѣ того, въ томъ же году были  
произведены дальнѣйшія изысканія и ороситель-  
ныя работы близъ Феодосіи, въ Таврической гу-  
берніи.

Въ послѣдующіе годы возведены были новыя  
оросительныя сооруженія въ Крыму, въ Ново-

узенскомъ и Николаевскомъ уѣздахъ и въ Калмыцкой степи.

Съ 1886 года дѣятельность экспедиціи ограничивалась поддержаніемъ ранѣе устроенныхъ обводнительныхъ и оросительныхъ сооружений, производствомъ разнаго рода изслѣдованій, метеорологическихъ наблюденій и нѣкоторыхъ сельскохозяйственныхъ опытовъ.

Хотя не всѣ вышеперечисленныя работы увѣнчались полнымъ успѣхомъ, но получились и нѣкоторые удовлетворительные результаты. Такъ, нѣкоторыя водохранилища, представляя, независимо отъ прямаго своего назначенія—служить для орошенія, обильные водою среди степей, облегчили мѣстнымъ жителямъ сельскохозяйственныя работы, вызвали образованіе новыхъ поселковъ и повысили арендную цѣну орошаемой земли.

Еще большее значеніе имѣетъ орошеніе для Крыма, Закавказья и Туркестана, гдѣ безъ ирригаціи немыслимо во многихъ мѣстахъ самое существованіе сельскохозяйственной культуры. Но пользованіе водою для орошенія во всѣхъ этихъ областяхъ, основанное на обычаѣ, давно уже требуетъ согласованія обычныхъ порядковъ съ новыми условіями жизни и землевладѣнія и закрѣпленія въ законодательномъ порядкѣ.

Попытки обширныхъ ирригаціонныхъ работъ, предпринятыхъ по частной большею частію инициативѣ, также имѣли до сихъ поръ и въ Закавказьѣ и Туркестанѣ мало успѣха.

Ознакомившись съ положеніемъ ирригаціоннаго дѣла на Кавказѣ, въ поѣздку свою 1883 года,

Статсъ-Секретарь Островскій образовалъ на мѣстѣ комиссію изъ представителей разныхъ вѣдомствъ и поручилъ ей выработать, на основаніи всѣхъ предшествовавшихъ подготовительныхъ трудовъ, восходящихъ къ 1833 году, проектъ полного закона, которымъ бы устанавливались основанія для пользованія водою, опредѣлялись и закрѣплялись особыми водными актами существующія права на воду. Для осуществленія новаго закона, для наблюденія за его выполненіемъ и для охраненія создаваемыхъ имъ правъ на воду, проектированъ рядъ особыхъ учрежденій, съ привлеченіемъ мѣстнаго населенія въ лицѣ выборныхъ джуваровъ (надсмотрщиковъ за оросительными канавами) и мирабовъ (окружныхъ старшинъ), подъ наблюденіемъ спеціалистовъ—инженеръ-гидравликовъ.

По разсмотрѣніи этого законопроекта въ Государственномъ Совѣтѣ, онъ удостоился Высочайшаго утвержденія Вашимъ Императорскимъ Величествомъ 3 Декабря 1890 года и съ нынѣшняго года приводится въ исполненіе.

Въ виду изданія этого закона, Министръ Государственныхъ Имуществъ озаботился уже въ 1888 году произвести, при содѣйствіи экспедиціи Генераль-Лейтенанта Жилинскаго, изслѣдованіе нынѣ дѣйствующихъ ирригаціонныхъ системъ на Кавказѣ и сдѣлать изысканія для увеличенія поливныхъ средствъ въ частяхъ Эриванской губерніи, наиболѣе страдающихъ отъ недостатка въ оросительной водѣ.

Въ настоящее время заканчиваются также работы для внесенія въ Государственный Совѣтъ

подобнаго же закона для пользованія водами въ Крыму, на основаніи трудовъ многихъ комиссій, учреждавшихся еще со временъ управленія Новороссійскимъ краемъ князя Воронцова.

Кромѣ того, Министерствомъ Государственныхъ Имуществъ, по соглашенію съ другими вѣдомствами и Туркестанскимъ Генераль-Губернаторомъ, выработанъ проектъ относительно отвода государственныхъ земель въ Туркестанскомъ краѣ для цѣлей орошенія.

Рыболовство и  
рыбоводство.

Рыболовство, имѣющее у насъ вообще весьма важное народно-хозяйственное значеніе, получило, благодаря улучшенію путей сообщенія и отмѣнѣ солянаго акциза, особенно большое развитіе и требуетъ, въ виду этого, самаго серьезнаго вниманія правительства. Завѣдуя дѣлами по рыболовству и стремясь къ упорядоченію этой отрасли промышленности, Министерство Государственныхъ Имуществъ должно было считаться съ достигнутыми ею въ послѣднее время успѣхами и со всѣми происходящими въ рыбномъ промыслѣ измѣненіями и усовершенствованіями. Выработанныя, на основаніи изслѣдованій нашего рыболовства въ 50-хъ и 60-хъ годахъ, законоположенія для нѣкоторыхъ бассейновъ, въ настоящее время сдѣлались недостаточными, а проектированіе новыхъ требовало дополнительныхъ изслѣдованій рыбнаго дѣла. Такого рода изслѣдованія и были произведены Министерствомъ Государственныхъ Имуществъ въ минувшее десятилѣтіе и охватили: китоловство на Мурманѣ, сельдяной промыселъ въ Астрахани, рыболовство на Азовскомъ

морѣ и на р. Донѣ, а также на Кавказѣ, на Аральскомъ морѣ и на рѣкахъ Сыръ - и Аму-Дарьѣ. Ближайшимъ послѣдствіемъ этихъ изслѣдованій было введеніе въ 1883 году особыхъ правилъ китобойнаго промысла на Сѣверномъ океанѣ и утвержденіе, 22 Мая 1884 г., въ законодательномъ порядкѣ правилъ объ астраханскомъ сельдяномъ промыслѣ. Сверхъ того, выработаны: проектъ врачебно-санитарныхъ правилъ астраханскихъ рыбныхъ промысловъ, проектъ новаго устава каспійско-волжскихъ рыбныхъ и тюленьихъ промысловъ, проектъ устава рыболовства на Азовскомъ морѣ и рѣкахъ Донѣ и Кубани и проекты правилъ рыболовства: въ сѣверо-западной части Чернаго моря съ лиманами и впадающими въ нихъ рѣками, въ Терскихъ водахъ и, наконецъ, на озерахъ Гокчѣ и Псковскомъ. Независимо отъ специальныхъ правилъ рыболовства, приуроченныхъ къ отдѣльнымъ районамъ или бассейнамъ, Министерство Государственныхъ Имуществъ было занято составленіемъ общихъ правилъ, которыя должны удовлетворять требованіямъ рыболовнаго промысла во всѣхъ тѣхъ водахъ, кои не подчинены специальнымъ правиламъ. Проектъ такихъ правилъ, выработанный, по предложенію Министерства, обществомъ рыбоводства и рыболовства, былъ переработанъ въ Министерствѣ Государственныхъ Имуществъ послѣ дополнительныхъ изслѣдованій нѣкоторыхъ бассейновъ и вскорѣ долженъ получить надлежащее движеніе.

Изъ поощрительныхъ мѣръ, принятыхъ Министерствомъ для улучшенія рыболовства и развитія рыбоводства, слѣдуетъ отмѣтить: участіе

его въ устройствѣ въ 1883 года русскаго отдѣла на Лондонской международной выставкѣ рыболовства, въ 1889 году всероссійской рыбопромышленной выставки въ Петербургѣ и съѣзда русскихъ рыбопромышленниковъ, оказаніе поддержки спеціальному журналу по рыбопромышленности, устройство публичныхъ лекцій по рыболовству и рыбоводству въ Императорскомъ Сельскохозяйственномъ Музеѣ и содѣйствіе частнымъ лицамъ ко введенію прудоваго хозяйства. Последняя задача выполнялась состоящимъ въ вѣдѣніи Министерства Никольскимъ рыбозаводнымъ заводомъ съ филиальнымъ отдѣленіемъ при Императорскомъ Сельскохозяйственномъ Музеѣ; заводъ постоянно расширяетъ свою дѣятельность, особенно по продажѣ икринокъ и мальковъ, подготавливаетъ свѣдущихъ рыбоводовъ и способствуетъ устройству у насъ правильнаго рыбнаго хозяйства частными лицами.

Казна получаетъ отъ рыбныхъ промысловъ довольно значительные доходы, въ видѣ оброчной платы за казенные рѣчные рыболовные участки, билетнаго сбора за право лова рыбы въ морѣ и боя тюленя и т. п. Доходы эти въ послѣдніе годы замѣтно возросли. Такъ, доходъ съ астраханскихъ рыбныхъ и тюленьихъ промысловъ увеличился съ 508.989 руб. въ 1881 году до 728.125 руб. въ 1890 году; доходъ съ закавказскихъ промысловъ съ 317.529 руб. въ 1883 году до 787.689 руб. въ 1890 году.

Котиковый промыселъ.

Немаловажнымъ источникомъ дохода служить также находящійся въ вѣдѣніи Министер-

ства Государственныхъ Имуществъ котиковый промыселъ на островахъ Командорскихъ и Тюленьемъ. Промыселъ этотъ, сданный въ 1871 году, по распоряженію Министерства Внутреннихъ Дѣлъ, въ аренду одному американскому торговому дому на 20 лѣтъ, былъ переданъ въ 1884 году въ завѣдываніе Министерства Государственныхъ Имуществъ, дѣятельность котораго за послѣдніе годы была направлена къ пріисканію, ко времени окончанія срока аренды, болѣе выгодныхъ арендаторовъ, и притомъ изъ числа русскихъ предпринимателей и промышленниковъ. Послѣ всесторонняго разсмотрѣнія вопроса въ специальной комиссіи и долговременныхъ переговоровъ съ лицами, изъявившими желаніе взять въ аренду промыселъ, Министерство Государственныхъ Имуществъ остановилось на состоящей изъ русскихъ капиталистовъ компаніи Гринвальда, Лепешкина, Прозорова и Савича, за которой Высочайше утвержденнымъ, 21 Декабря 1890 года, положеніемъ Комитета Министровъ и оставлены эти промыслы. Согласно заключенному съ означенной компаніей договору, слѣдуетъ ожидать увеличенія доходовъ съ промысла до 600.000 руб. въ годъ, вмѣсто прежнихъ 100.000 руб.

Независимо отъ мѣръ, имѣвшихъ цѣлью поднятіе доходности котиковыхъ промысловъ, Министерство Государственныхъ Имуществъ постоянно заботилось также о возможно лучшемъ охраненіи ихъ отъ хищническихъ дѣйствій иностранныхъ воровскихъ шхунъ. Въ виду этого, по соглашенію съ Морскимъ Министерствомъ, Министерство Государственныхъ Имуществъ признало необхо-

димымъ озаботиться пріобрѣтеніемъ парохода особаго типа, которому будетъ поручена какъ охрана котиковаго промысла въ частности, такъ и содержаніе, по мѣрѣ возможности, вообще крейсерской службы въ нашихъ восточныхъ водахъ.

Кустарная про-  
мышленность.

Высочайше утвержденнымъ, 21 Марта 1888 года, мнѣніемъ Государственнаго Совѣта на Министерство Государственныхъ Имуществъ возложено завѣдываніе тѣми изъ кустарныхъ промысловъ, которые составляютъ подспорье для сельскаго населенія, причемъ на усовершенствованіе и развитіе означенныхъ промысловъ отпущено было Министерству въ теченіе трехъ лѣтъ (1888—1890 гг.) по 35 тыс. рублей въ годъ.

Еще до передачи завѣдыванія дѣлами кустарной промышленности въ Министерство Государственныхъ Имуществъ, оно оказывало нѣкоторое воспособленіе кустарямъ, строящимъ земледѣльческія орудія и машины.

Приступая съ 1888 года къ выполненію своей новой обязанности по кустарной промышленности, Министерство признало необходимымъ предварительно произвести мѣстное изслѣдованіе техники кустарныхъ промысловъ, нуждъ кустарей и причинъ, препятствующихъ развитію и процвѣтанію названныхъ производствъ.

Съ этою цѣлью, чрезъ особо командированныхъ въ главнѣйшіе центры кустарной промышленности лицъ, были подвергнуты изслѣдованію наиболѣе распространенныя кустарныя производства: ткацкое, вышивальное, металлическихъ



издѣлій, гончарное, древодѣльное, кожевенное и нѣкоторыя другія.

Ближайшее ознакомленіе съ отчетами изслѣдователей привело Министерство Государственных Имуществъ къ убѣжденію въ необходимости принятія нѣкоторыхъ мѣръ, могущихъ дать кустарямъ возможность совершенствоваться въ техническихъ приѣмахъ вообще, и особенно въ тѣхъ издѣліяхъ, которыя требуютъ изящества формъ и рисунка.

Въ основаніе такихъ мѣропріятій Министерство признало необходимымъ поставить распространеніе ремесленного образованія при посредствѣ сельскихъ училищъ вѣдомства Министерства Народнаго Просвѣщенія и специальныхъ школъ; при этомъ Министерство Государственныхъ Имуществъ нашло возможнымъ принять на себя подготовку мастеровъ для тѣхъ сельскихъ школъ, въ которыхъ будетъ найдено полезнымъ ввести обученіе ремесламъ, а также и расходы на покупку матеріаловъ, необходимыхъ при занятіяхъ тѣмъ или другимъ ремесломъ.

Учрежденіе специальныхъ ремесленныхъ школъ для содѣйствія развитію кустарнаго производства данной мѣстности не могло, конечно, принять большихъ размѣровъ въ теченіе кратковременнаго періода завѣдыванія Министерствомъ Государственныхъ Имуществъ кустарной промышленности. Дѣятельность Министерства въ этомъ направленіи ограничивалась на первыхъ порахъ поддержкою тѣхъ немногихъ специальныхъ школъ, которыя возникли вслѣдствіе частной предпримчивости и оказались безусловно полезными для кустарнаго дѣла.

Въ ряду другихъ мѣръ, предпринятыхъ Министерствомъ для развитія кустарныхъ промысловъ, можетъ быть поставлено распространеніе въ публикѣ различными путями свѣдѣній объ этихъ промыслахъ, при помощи выставокъ, музеевъ и складовъ кустарныхъ издѣлій.

Такъ, въ 1888 году Министерство устроило кустарный отдѣлъ на Копенгагенской художественно-промышленной, международной выставкѣ. Затѣмъ подобныя же отдѣлы были устраиваемы, при содѣйствіи Министерства, на всѣхъ выставкахъ, бывшихъ въ Россіи въ теченіе 1888—1891 гг., причемъ съ особенной полнотой экспонаты кустарной промышленности были представлены на Тифлисской, Казанской и Херсонской выставкахъ.

Въ настоящее время при Императорскомъ Сельскохозяйственномъ Музеѣ въ С.-Петербургѣ учреждается Центральный Музей кустарныхъ издѣлій, который долженъ имѣть существенное значеніе въ дѣлѣ распространенія свѣдѣній о кустарныхъ промыслахъ. Поставивъ этому музею задачей наглядное ознакомленіе публики съ произведеніями разнообразнѣйшихъ отраслей кустарной промышленности Россіи, Министерство предполагаетъ возложить на него обязанность способствовать сбыту кустарныхъ издѣлій привлеченіемъ комиссіонеровъ, могущихъ быть посредниками между оптовыми торговцами и кустарями, а также снабженіе кустарей образцами издѣлій, рисунками, узорами и т. п. Съ этою послѣднею цѣлью въ музей приглашенъ спеціалистъ-художникъ. Сверхъ того, Министерство

оказывало денежную помощь нѣкоторымъ губернскимъ складамъ и музеямъ кустарныхъ издѣлій.

Изъ частныхъ мѣръ, предпринятыхъ Министерствомъ Государственныхъ Имуществъ къ поддержанію отдѣльныхъ отраслей кустарной промышленности, заслуживаетъ особаго вниманія опытъ привлеченія кустарей къ выполненію правительственныхъ заказовъ. По соглашенію Министерства Государственныхъ Имуществъ съ Морскимъ вѣдомствомъ, состоялись заказы, на сумму свыше 180.000 рублей, кустарямъ Павловскаго района, а также Тульской и другихъ губерній, выдѣлывающимъ металлическія издѣлія.

Въ 1891 году Министерство Государственныхъ Имуществъ вошло въ Государственный Совѣтъ съ представленіемъ о назначеніи постоянного кредита въ 60 тыс. рублей на развитіе и улучшеніе кустарной промышленности. Кредитъ этотъ утвержденъ съ 1892 года.

Въ теченіе минувшаго десятилѣтія число земельныхъ и другихъ оброчныхъ статей увеличилось съ 8.753 до 18.588, а доходъ съ нихъ возросъ съ 4.356.771 рубля до 6.016.046 рублей, т. е. на 39%, причемъ площадь земельныхъ статей съ 3.801.579 дес. увеличилась до 7.221.469 дес. Такое увеличеніе площади производительныхъ казенныхъ земель было результатомъ не столько обычнаго перехода частныхъ земель въ составъ казенныхъ имуществъ, по выморочному праву, по судебнымъ рѣшеніямъ и другимъ законнымъ поводамъ, сколько передачи въ вѣдѣніе Министерства Государственныхъ Имуществъ казен-

Завѣдываніе казенными землями и оброчными статьями.

ныхъ земель на Кавказѣ, а также хозяйственныхъ распоряженій по приведенію въ извѣстность казенныхъ земель въ Сибири.

Возвышеніе же доходности казенныхъ оброчныхъ статей было послѣдствіемъ какъ увеличенія состава казенныхъ имуществъ, такъ и цѣлаго ряда мѣръ, направленныхъ къ болѣе выгодной и хозяйственной эксплуатаціи этихъ имуществъ. Со времени сосредоточенія, въ 1881 году, завѣдыванія казенными землями и оброчными статьями въ Департаментъ Земледѣлія и Сельской Промышленности, всѣ заботы этого учрежденія были направлены столько же къ извлеченію возможно большаго дохода отъ этихъ казенныхъ имуществъ, сколько и къ тому, чтобы при этомъ соблюдались интересы самого многочисленнаго земледѣльческаго населенія—крестьянъ и чтобы производительность земель не уменьшалась, а сохранялась.

Изыскивая мѣры, облегчающія доступъ крестьянъ къ арендованію казенныхъ земель, Министерство Государственныхъ Имуществъ испросило, чрезъ Комитетъ Министровъ, въ 1881 году Высочайшее Вашего Императорскаго Величества разрѣшеніе на предоставленіе крестьянамъ права представлять къ торгамъ, взамѣнъ залоговъ, мірскіе приговоры, безъ ограниченія суммою ручательства и разстояніемъ статей отъ селеній, какъ это было установлено въ 1868 году. Мѣра эта, сопровождавшаяся и нѣкоторыми другими распоряженіями, не замедлила отразиться благоприятно на интересахъ какъ крестьянскаго населенія, такъ и казны: въ губерніяхъ Херсонской, Таврической, Екатеринославской, Харьковской, Тамбовской и

Пермской уже въ 1882 году свыше 60% казенныхъ земель осталось по торгамъ за крестьянскими обществами, снимавшими прежде не болѣе  $\frac{1}{3}$  казенныхъ земель въ этихъ губерніяхъ, а доходъ казны возросъ почти на 58%.

Для противодѣйствія этой мѣрѣ нерѣдко крупные арендаторы-капиталисты искусственно повышали на торгахъ арендную за землю плату и тѣмъ вынуждали крестьянъ уплачивать непомѣрно высокую и даже иногда совсѣмъ непосильную для нихъ плату, вслѣдствіе чего на нихъ накаплились и росли неоплатныя недоимки, а казна оставалась въ убыткѣ. Для устраненія такого нежелательнаго явленія Министерство испросило, чрезъ Комитетъ Министровъ, Высочайшее Ваше Величества соизволеніе, 9 Ноября 1884 года, на установленіе особыхъ правилъ для отдачи казенныхъ земель въ аренду безъ торговъ тѣмъ крестьянскимъ обществамъ, нужда которыхъ въ сихъ земляхъ будетъ засвидѣтельствована Губернаторомъ и Губернскими по крестьянскимъ дѣламъ учрежденіями и признана Министрами Внутреннихъ Дѣлъ и Государственныхъ Имуществъ.

Результатомъ этихъ мѣръ было то, что количество земель, состоящихъ въ арендѣ у крестьянскихъ обществъ и товариществъ, въ 1891 году, сравнительно съ 1881 г., въ 9 губерніяхъ, наиболѣе богатыхъ казенными землями, а именно въ Самарской, Саратовской, Астраханской, Оренбургской, Харьковской, Екатеринославской, Таврической, Херсонской и Бессарабской съ 534 тыс. дес. возросло до 1.268 тыс. дес.; количество земель, находящихся въ арендѣ у отдѣльныхъ крестьянъ,

нерѣдко принадлежащихъ къ крупнымъ сѣмщи- камъ, измѣнилось довольно незначительно съ 979 тыс. до 1.027 тыс. дес., у лицъ же прочихъ сосло- вѣй сократилось вчетверо, съ 1.400 тыс. дес. до 345 тыс. дес. При этомъ общій доходъ казны уве- личился почти на 1 миллионъ рублей, или на 37%, съ 2.678.000 руб. до 3.664.000 руб.

Переселеніе на казенныя земли.

Вопросъ о переселеніи крестьянъ на свобод- ныя казенныя земли въ послѣднее десятилѣтіе обращалъ на себя особенное вниманіе Министер- ства Государственныхъ Имуществъ. Значительный приростъ населенія и явившіяся, какъ послѣд- ствіе его, малоземеліе и дороговизна арендныхъ на землю цѣнъ къ началу прошлаго десятилѣтія сказались съ особою силою въ Европейской Рос- сіи, главнымъ образомъ въ сѣверныхъ и сред- нихъ черноземныхъ губерніяхъ, и вызвали уси- ленныя переселенія крестьянъ на новыя мѣста.

Въ видахъ возможно скорѣйшаго упорядоче- нія переселенческаго движенія, Министрами Го- сударственныхъ Имуществъ, Внутреннихъ Дѣлъ и Финансовъ были внесены на разсмотрѣніе Ко- митета Министровъ, 11 Іюля 1881 года, и удостои- лись Высочайшаго Вашего Императорскаго Ве- личества утвержденія временныя правила о пе- реселеніи крестьянъ. Министру Государственныхъ Имуществъ предоставлено было отводить пере- селенцамъ въ кратко-срочное, отъ 6 до 12 лѣтъ, пользованіе казенную землю изъ назначен- ныхъ для того свободныхъ участковъ, въ раз- мѣрѣ не свыше опредѣленнаго для каждой мѣст- ности Положеніемъ 19 Февраля 1861 года и изъ

платежа оброка по соображенію съ дѣйствительною доходностью отводимой земли. Отводъ земель переселенцамъ опредѣлено было производить въ тѣхъ мѣстностяхъ Имперіи, гдѣ имѣется достаточное количество свободныхъ казенныхъ земель, а именно въ губерніяхъ Херсонской, Екатеринославской, Таврической, Саратовской, Самарской, Уфимской и Оренбургской.

Окончательныя предположенія Министерствъ Внутреннихъ Дѣлъ, Финансовъ и Государственныхъ Имуществъ по переселенческому вопросу были разработаны въ особой комиссіи при Министерствѣ Внутреннихъ Дѣлъ и, по разсмотрѣніи Государственнымъ Совѣтомъ, 13 Іюля 1889 года, удостоились Высочайшаго Вашего Величества утвержденія.

Этимъ закономъ на Министра Государственныхъ Имуществъ возложены: образованіе переселенческихъ участковъ изъ свободныхъ казенныхъ земель въ Европейской Россіи, а также въ губерніяхъ Тобольской и Томской и въ областяхъ Семирѣченской, Акмолинской и Семипалатинской. Водвореніе переселенцевъ на сихъ участкахъ, съ отводомъ имъ земли въ натурѣ въ общинное или подворное владѣніе, и исчисленіе оброчной платы за предоставленную переселенцамъ землю. Законъ 13 Іюля 1889 года, упорядочивая переселенческое движеніе, полагаетъ прочное начало успѣшному разрѣшенію вопроса о поземельномъ устройствѣ безземельныхъ и малоземельныхъ крестьянъ внутреннихъ губерній Россіи и о колонизаціи нашихъ азіатскихъ окраинъ

кореннымъ русскимъ населеніемъ, привычнымъ къ мирному земледѣльческому труду.

Всего съ 1881 по 1891 годъ Министерствомъ Государственныхъ Имуществъ отведено 71.406 переселенцамъ 487 тыс. дес., изъ оброка въ 573 тыс. рублей. Означенныя переселенія направлялись въ 11-ть губерній Европейской Россіи, главнымъ образомъ въ Самарскую, Херсонскую, Оренбургскую, Таврическую и Екатеринославскую и въ двѣ Сибирскія губерніи—Томскую и Тобольскую.

Устройство и оцѣнка казенныхъ оброчныхъ статей.

Работы по устройству и оцѣнкѣ оброчныхъ статей, предпріятыя Министерствомъ какъ съ цѣлью возвышенія ихъ доходности при условіи поддержанія плодородія почвы, такъ и въ видахъ опредѣленія нормальнаго съ нихъ оброка при сдачѣ въ аренду, производились въ теченіе десятилѣтія съ 1881 по 1891 годъ преимущественно въ южныхъ и юго-восточныхъ губерніяхъ, гдѣ сосредоточено наибольшее количество казенныхъ земель. Онѣ состояли, главнымъ образомъ, въ раздробленіи значительныхъ по размѣрамъ статей на болѣе мелкіе участки, доступные большому числу арендаторовъ, въ раздѣленіи участковъ отдѣльнаго пользованія на полевыя смѣны или клинья и въ установленіи на нихъ такой системы полеводства, которая ближе всего подходила бы къ условіямъ мѣстнаго хозяйства.

Во всѣхъ почти губерніяхъ, гдѣ производились эти работы, въ теченіе вышеозначеннаго періода времени, на устроенныхъ статьяхъ устанавливалась переложная система хозяйства, съ болѣе или менѣе продолжительнымъ періодомъ



залежи, чаще всего съ 6-ти, 9-ти и 12-ти-лѣтнимъ. При выборѣ этой системы полеваго хозяйства Министерство руководствовалось тѣмъ соображеніемъ, что для поддержанія плодородія казенныхъ земель можно рассчитывать только на естественное возстановленіе производительныхъ силъ почвы путемъ залежи, такъ какъ удобренія полей нельзя ожидать отъ арендаторовъ казенныхъ оброчныхъ статей, каковыми, въ огромномъ большинствѣ случаевъ, являются крестьянскія общества. Кромѣ того, введеніе обязательнаго удобренія полей и вообще установленіе болѣе сложныхъ сѣвооборотовъ представлялось невозможнымъ еще и потому, что потребовало бы постоянного контроля со стороны мѣстныхъ Управленій, которыя не располагаютъ достаточными для того личными силами.

Только въ нѣкоторыхъ мѣстностяхъ губерній Оренбургской и Тамбовской, а также въ губерніяхъ Новгородской и Орловской на оброчныхъ статьяхъ принята трехпольная система полеводства, безъ обязательнаго удобренія, какъ болѣе соответствующая мѣстному типу хозяйства. Затѣмъ, въ остальныхъ губерніяхъ трехполье введено лишь на такихъ казенныхъ оброчныхъ статьяхъ, на которыхъ, по незначительности ихъ площади, не представлялось возможности установить залежную систему полеводства. За время съ 1881 по 1891 годъ общая площадь устроенныхъ оброчныхъ статей составляла 1.663.000 дес., причемъ изъ 829 прежнихъ статей образовано вновь 1876 статей.

Къ работамъ по устройству казенной земель-

ной собственности слѣдуетъ отнести предпринятое на Кавказѣ въ 1885 году судебное межеваніе государственныхъ имуществъ и изслѣдованіе, въ предѣлахъ обмежеванныхъ дачъ, горныхъ и степныхъ пастбищъ.

Статсъ-Секретарь Островскій, въ бытность въ 1883 году въ Закавказьѣ, не могъ не обратить вниманія на повсемѣстные захваты казенныхъ угодій, являющіеся послѣдствіемъ хаотическаго состоянія землевладѣнія въ этомъ краѣ и вызывающіе поземельные споры, сутяжничество, лжеприсягу и нравственную порчу населенія, а потому призналъ необходимымъ безотлагательно принять мѣры къ огражденію государственныхъ имуществъ отъ дальнѣйшихъ захватовъ. Для достиженія этой цѣли приступлено было въ 1885 году къ судебному межеванію казенныхъ угодій Закавказья на средства Министерства и въ теченіе шести лѣтъ таковыхъ угодій обмежевано 3.323.730 десятинъ.

Въ предѣлахъ дачъ, обмежеванныхъ судебнымъ порядкомъ, было приступлено къ изслѣдованію и устройству казенныхъ пастбищныхъ угодій.

Въ ряду казенныхъ угодій Кавказскаго края одно изъ первыхъ мѣстъ занимаютъ пастбища: лѣтнія—на вершинахъ горныхъ хребтовъ, и зимнія, залегающія въ степяхъ. Общая площадь ихъ превышаетъ 3 милл. десятинъ. Обиліе пастбищъ и представляемая ими возможность содержать скотъ круглый годъ на подножномъ корму, перегоня его съ горъ въ степи и обратно, должны были повліять на развитіе скотоводства страны.

И дѣйствительно, до 40% населенія Закавказья обязаны своимъ благосостояніемъ или исключительно или преимущественно скотоводству.

Въ 1883 году, когда пастбища поступили въ завѣдываніе Министерства Государственныхъ Имуществъ, за право выпаса на нихъ скота съ населенія взимался сборъ по числу головъ выпасаемаго скота. Сборъ этотъ назывался сабалахо. Неизбѣжный при этомъ учетъ скота представлялъ непреодолимая затрудненія, по причинѣ громаднѣхъ протяженій трудно доступныхъ горныхъ пастбищъ. Такая система взиманія сбора, ненавистная населенію, служила поводомъ къ злоупотребленіямъ со стороны сборщиковъ сабалахо. Вслѣдствіе этого возникла въ 70-хъ годахъ мысль о возможности образованія изъ пастбищъ Кавказа оброчныхъ статей, для отдачи таковыхъ въ содержаніе съ торговъ. Пастбища, состоявшія съ давняго времени въ спокойномъ пользованіи крестьянскихъ обществъ, стали переходить въ руки кулаковъ. Благосостояніе той части населенія, которая жила скотоводствомъ, не могло не пошатнуться.

Статсъ-Секретарь Островскій, въ бытность осенью 1883 года въ Закавказьѣ, имѣлъ возможность лично удостовѣриться въ томъ безвыходномъ положеніи, въ которое были поставлены сельскія общества, спустившіяся съ горъ со стадами въ Караязскую степь и нашедшія свои зимнія пастбища сданными съ торговъ постороннимъ лицамъ.

Возстановивъ, гдѣ это оказалось возможнымъ, прежнее пользованіе пастбищами, Министръ Го-

сударственныхъ Имуществъ призналъ нужнымъ внести въ Комитетъ Министровъ представленіе объ установленіи правилъ пользованія зимними и лѣтними пастбищами Закавказскаго края. Правила эти удостоились Высочайшаго Вашего Императорскаго Величества утвержденія 29 Іюня 1884 года.

Укрѣпленіе за населеніемъ права пользованія пастбищами и установленіе подесятинной платы за пользованіе казенными пастбищами, взамѣнъ платы съ головы выпасаемаго скота, встрѣтили большія затрудненія, вслѣдствіе отсутствія даже приблизительныхъ данныхъ о размѣрахъ пастбищныхъ участковъ. Площади этихъ участковъ были опредѣлены приблизительно по пятиверстной картѣ, но, не смотря на это, жалобъ на неправильность или обременительность исчисленнаго оброка не послѣдовало, что объясняется исключительно довольствомъ населенія, избавившагося отъ тягостнаго и ненавистнаго способа взиманія платежей по числу головъ скота.

Съ цѣлью опредѣленія границъ и размѣровъ участковъ отдѣльнаго пользованія, а также въ видахъ изслѣдованія качествъ пастбищъ и установленія платы, соотвѣтствующей достоинствамъ и площадямъ участковъ, въ 1886 году было приступлено къ устройству зимнихъ и лѣтнихъ пастбищъ.

Общая площадь пастбищъ, устроенныхъ въ теченіе 1886—1890 годовъ, достигаетъ 677.209 дес. Доходъ отъ этой площади съ 43.645 руб. возвысился до 58.400 руб., послѣ устройства ихъ, т. е. поднялся на 33,8<sup>0</sup>/<sub>100</sub>.

Для осуществленія тѣхъ разнообразныхъ мѣръ, которыя принимаются для распространенія въ народѣ свѣдѣній о полезныхъ въ хозяйствѣ улучшеніяхъ, и для нагляднаго съ ними ознакомленія, а также для рациональнаго устройства эксплоатаціи казенныхъ земель, Министерству необходимы спеціалисты-техники по всеѣмъ отраслямъ сельскаго хозяйства. Такіе же спеціалисты нужны и частнымъ лицамъ для управленія ихъ имѣніями, садами, виноградниками и т. п. Подготовленіе такихъ спеціалистовъ-техниковъ разныхъ категорій составляетъ главную задачу учебно-хозяйственныхъ заведеній, состоящихъ въ вѣдѣніи Министерства Государственныхъ Имуществъ.

Распространеніе  
сельскохозяйст-  
венныхъ знаній.

Въ настоящее время такихъ заведеній состоитъ по сельскому хозяйству вообще: одно высшее, 7 среднихъ земледѣльческихъ училищъ и 19 низшихъ сельскохозяйственныхъ школъ. Сверхъ того, состоитъ 18 спеціальныхъ школъ по разнымъ отраслямъ хозяйства, а именно по молочному хозяйству, по женскому домоводству, по садоводству, плодоводству, винодѣлію, пчеловодству и т. п.

Учебно-хозяйст-  
венныя заведенія.

Общее число всѣхъ заведеній въ теченіе десяти лѣтъ увеличилось съ 13-ти до 45-ти, а общее число учащихъ въ нихъ съ 1.080 до 2.610 человекъ.

Петровская Земледѣльческая и Лѣсная Академія въ отчетномъ періодѣ подвергалась коренному преобразованію. Въ 1883 году закрытъ

Петровская Зем-  
ледѣльческая и  
Лѣсная Академія.

лѣсной отдѣлъ при Академіи, а затѣмъ въ 1889 году утвержденъ новый уставъ, съ переименованіемъ Академіи въ Сельскохозяйственную. Но введеніе этого устава сопровождалось беспорядками среди учащейся молодежи, вслѣдствіе чего, съ Высочайшаго Вашего Императорскаго Величества разрѣшенія, сперва пріостановленъ былъ пріемъ студентовъ въ Академію, а затѣмъ, согласно съ заключеніемъ особой комиссіи, состоявшей изъ Министровъ: Народнаго Просвѣщенія, Финансовъ, Внутреннихъ Дѣлъ и Государственныхъ Имуществъ, 8 іюля 1890 года, Высочайше повелѣно было закрыть Академію черезъ три года, т. е. по окончаніи курса всѣми находящимися въ ней студентами. Въ настоящее время въ Академіи находится 207 студентовъ и 30 слушателей. Въ теченіе 1881—1890 годовъ выпущено изъ Академіи 644 чел.

Особая комиссія, подъ предсѣдательствомъ Товарища Министра Государственныхъ Имуществъ, Статсъ-Секретаря Вешнякова, разрабатываетъ нынѣ вопросъ о тѣхъ мѣрахъ, которыя должны быть приняты, по закрытіи Академіи, для подготовленія необходимыхъ Россіи лицъ съ высшимъ сельскохозяйственнымъ образованіемъ. Осенью нынѣшняго года комиссія закончитъ свои занятія и Министръ Государственныхъ Имуществъ сочтетъ долгомъ представить заключенія ея на Высочайшее воззрѣніе Вашего Императорскаго Величества.

Земледѣльческія  
училища.

Число земледѣльческихъ училищъ, преобразованныхъ въ 1878 году, увеличилось еще однимъ

вслѣдствіе принятія въ вѣдѣніе Министерства въ 1882 году Херсонскаго Земскаго сельскохозяиственнаго училища, содержамаго на счетъ мѣстнаго земства, съ пособіемъ 8.000 руб. отъ казны. Къ началу 1891 года въ 7-ми земледѣльческихъ училищахъ было 1.127 учащихъ, болѣе противъ 1881 года на 479 человѣкъ, безъ Херсонскаго училища.

Признавая преобразование, сдѣланное въ этихъ училищахъ въ 1878 году, вполне соответствующимъ своей цѣли, Статсъ-Секретарь Островскій принялъ мѣры лишь для болѣе систематическаго веденія практическихъ занятій съ учениками, для обогащенія училищъ учебными пособіями и для снабженія ихъ печатными руководствами по сельскохозяиственнымъ предметамъ, въ чемъ ощущался прежде крайній недостатокъ. Во всѣхъ училищахъ введены также правильныя метеорологическія наблюденія и занятія съ учениками по метеорологіи. Въ 1885 году при Харьковскомъ земледѣльческомъ училищѣ устроено особенное отдѣленіе для приготовленія овцеводовъ-бонитеровъ.

Число молодыхъ людей, оканчивающихъ курсъ въ земледѣльческихъ училищахъ, удвоилось. Въ 1883 году ими было выпущено только 51 человѣкъ, а въ 1891 году должно быть выпущено 120 человѣкъ. Всѣ эти молодые люди легко находятъ себѣ должности управляющихъ частными имѣніями, или опредѣляются къ разнымъ специальнымъ должностямъ по вѣдомству Министерства Государственныхъ Имуществъ.

Посылая нѣкоторыхъ изъ такихъ молодыхъ людей въ лучшія русскія хозяйства и за границу для основательнаго изученія различныхъ отраслей его, Министерство успѣло образовать не мало спеціалистовъ по молочному дѣлу, по садоводству, табаководству, винодѣлію и пр.

Сельскохозяйственные фермы при земледѣльческихъ училищахъ.

Сельскохозяйственнымъ фермамъ, которыя состоятъ при земледѣльческихъ училищахъ и которыя прежде должны были преслѣдовать коммерческія цѣли, приданъ нынѣ исключительно характеръ учебныхъ пособій для практическихъ занятій съ учениками. Въ послѣднее десятилѣтіе для улучшенія хозяйства фермъ возведены на нѣкоторыхъ изъ нихъ многія новыя хозяйственные постройки, пріобрѣтены земледѣльческія машины и орудія новѣйшихъ конструкцій и выписанъ скотъ какъ иностранныхъ, такъ и русскихъ породъ.

Нижнія сельскохозяйственные школы.

Потребность въ улучшеніи крестьянскаго хозяйства путемъ распространенія среди крестьянъ сельскохозяйственнаго образованія, а вмѣстѣ съ тѣмъ и потребность для частныхъ хозяйствъ въ недорогихъ прикащикахъ ощущалась въ послѣднее время на столько сильно, что Министерство Государственныхъ Имуществъ не могло не обратить на это вниманія. Для удовлетворенія этой потребности 2-хъ частныхъ и одной казенной низшей школы, возникшихъ еще въ 70-хъ годахъ, оказывалось недостаточно. Признавая необходимость учрежденія подобныхъ школъ въ возможно бѣльшемъ числѣ, Статсъ - Секретарь



Островскій остановился на мысли объ учрежденіи низшихъ сельскохозяйственныхъ школъ въ частныхъ хозяйствахъ, съ пособіемъ отъ правительства и, выработавъ нормальное положеніе для учрежденія такихъ школъ, представилъ его на разсмотрѣніе Государственнаго Совѣта. На основаніи этого положенія, Высочайше утвержденнаго 27 Декабря 1883 года, на содержаніе школъ, учреждаемыхъ земствами, обществами и частными лицами, можетъ быть назначаемо пособіе, въ размѣрѣ отъ 1.500 до 3.500 руб. въ годъ на школу, и отводимы участки земли до 500 дес.; всѣ же единовременные расходы по устройству школъ и всѣ остальные постоянные расходы, превышающіе правительственное пособіе, учредители должны принимать на себя. Несмотря на требуемыя, такимъ образомъ, пожертвованія со стороны учредителей школъ, онѣ встрѣтили такое сочувствіе въ средѣ хозяевъ и земствъ, что Министерство Государственныхъ Имуществъ не въ состояніи удовлетворить всѣхъ поступающихъ къ нему ходатайствъ. Нѣкоторыя частныя лица и учрежденія открываютъ, впрочемъ, подобныя школы или исключительно на свой счетъ, не прося никакого правительственнаго пособія, или хотя и съ пособіемъ отъ правительства, но съ весьма значительными собственными пожертвованіями.

До настоящаго времени низшихъ сельскохозяйственныхъ школъ открыто, считая и учрежденныя до 1881 года, всего 25. Сверхъ того, частію осенью нынѣшняго года, частію въ будущемъ году ожидается открытіе еще 16 школъ, уже

разрѣшенныхъ Министерствомъ, но не открытыхъ по неокончанію возводимыхъ для нихъ построекъ. Число учащихся въ сихъ школахъ увеличилось въ 10 лѣтъ съ 178 до 836.

До нынѣ выпущено изъ низшихъ школъ окончившихъ въ нихъ полный курсъ около 300 учениковъ; большею частью они поступили на должности прикащиковъ къ землевладѣльцамъ, но нѣкоторые возвратились къ родителямъ и занялись веденіемъ своего хозяйства.

Школы молочна-  
го хозяйства.

При вступленіи Статсъ - Секретаря Островскаго въ управленіе Министерствомъ, для обученія молочному хозяйству существовала только одна школа, учрежденная отставнымъ лейтенантомъ Верещагинымъ и содержимая на казенный счетъ въ с. Единоновѣ, Тверской губ. Считая одной школы молочнаго хозяйства недостаточнымъ, а затрату на нее, до 20.000 руб. въ годъ, слишкомъ значительною, Статсъ-Секретарь Островскій еще въ 1882 году испросилъ Высочайшее Вашего Величества соизволеніе на учрежденіе новыхъ школъ молочнаго хозяйства въ частныхъ имѣніяхъ, съ пособіемъ отъ казны въ размѣрѣ отъ 2 до 3 тыс. руб. на школу, но предварительно осуществленія этой мѣры озаботился образованіемъ спеціалистовъ по молочному дѣлу. Для этого было командировано нѣсколько молодыхъ людей съ высшимъ и среднимъ сельскохозяйственнымъ образованіемъ въ лучшія молочныя хозяйства въ Россіи и въ Финляндіи, а также въ Данію и Голштинію, для изученія тамъ молочнаго хозяйства. Затѣмъ, по распоряженію

Министра, сдѣланъ былъ вызовъ землевладѣльцамъ, въ имѣніяхъ коихъ ведется правильное и достаточно обширное молочное хозяйство, съ предложениемъ устроить у себя молочныя школы. По полученіи отзывовъ отъ хозяевъ и по осмотрѣ ихъ хозяйствъ, былъ составленъ и, по соглашенію съ Министромъ Народнаго Просвѣщенія, утвержденъ Министромъ Государственныхъ Имуществъ проектъ общаго нормальнаго устава для школъ молочнаго хозяйства. Въ настоящее время разрѣшено уже учредить пять школъ молочнаго хозяйства въ губерніяхъ: Петербургской, Новгородской, Смоленской, Тверской и Ковенской, съ субсидіей отъ казны отъ 2 до 3-хъ тыс. руб. на каждую школу. Вмѣстѣ съ тѣмъ, было сокращено, впрочемъ безъ вреда для дѣла, пособіе Единоуниверситетской школы до 11.000 руб. въ годъ. Одна изъ вновь учреждаемыхъ школъ открывается въ имѣніи князей Мещерскихъ, с. Лотошино, Тверской губерніи, Старицкаго уѣзда, гдѣ впервые у насъ было заведено, при Императорѣ Александрѣ I, швейцарское сыровареніе.

Въ виду недостатка у насъ знающихъ экономоѣ, которыя могли бы завѣдывать у землевладѣльцевъ всѣми отраслями домашняго хозяйства, какъ-то: молочнымъ хозяйствомъ, птицеводствомъ, приготовленіемъ и сохраненіемъ разныхъ запасовъ: вареній, соленій, маринадовъ и т. п., Министръ Государственныхъ Имуществъ счелъ своею обязанностью придти на помощь частной инициативѣ и разрѣшилъ въ 1888 году дочери Генераль-Маіора Гриневой учредить въ имѣ-

Школы домоводства.

ни ея матери, въ Кіевской губ., Бердичевскаго у., школу для образованія экономокъ, назначивъ этой школѣ денежное отъ казны пособіе, сперва по 1.500 руб. въ годъ, а затѣмъ, по упроченіи школы, увеличилъ пособіе до 3.000 руб. ежегодно въ теченіе 6 лѣтъ. Въ послѣднее время въ эту школу, кромѣ крестьянскихъ дѣвушекъ, стали поступать на свой счетъ и дочери небогатыхъ землевладѣльцевъ. По примѣру школы Гриневой, въ минувшемъ году, съ разрѣшенія Министерства, подобную же школу учредила въ своемъ имѣніи, Ковенской губерніи, баронесса Будбергъ. По истеченіи года со времени открытія школы, Министръ Государственныхъ Имуществъ нашелъ возможнымъ назначить и этой школѣ пособіе на ея содержаніе, въ размѣрѣ 2.000 руб., съ обязательствомъ содержать въ школѣ по 20 учениць.

Распространеніе сельскохозяйственныхъ знаній въ народѣ посредствомъ сельскихъ училищъ и церковно-приходскихъ школъ.

Учрежденіе низшихъ сельскохозяйственныхъ школъ послужило основаніемъ къ возбужденію въ Министерствѣ Народнаго Просвѣщенія и въ правительствѣ духовномъ вѣдомствѣ вопроса о пользѣ распространенія въ народѣ сельскохозяйственныхъ знаній посредствомъ народныхъ и церковно-приходскихъ школъ. Но такъ какъ для осуществленія этого необходимо подготовить свѣдущихъ въ сельскомъ хозяйствѣ учителей, то вмѣстѣ съ тѣмъ возникъ вопросъ о пользѣ введенія преподаванія сельскаго хозяйства въ учительскихъ семинаріяхъ и на учительскихъ курсахъ, учреждаемыхъ по духовному вѣдомству. По ходатайству Оберъ-Прокурора Св. Синода, въ Министерствѣ Государственныхъ Имуществъ составлены были особыя

по сему предмету правила. На основаніи этихъ правилъ, съ Высочайшаго Вашего Императорскаго Величества соизволенія, Министерство Государственныхъ Имуществъ приняло на себя обязанность оказать духовному вѣдомству не только нравственное, но и матеріальное содѣйствіе, посредствомъ отпуска въ первое время на каждое учебное заведеніе, въ которомъ введено будетъ преподаваніе сельскаго хозяйства, пособія изъ суммъ Министерства по 1.200 руб. въ годъ. При такомъ содѣйствіи Министерства въ минувшемъ году введено уже преподаваніе сельскаго хозяйства и практическія занятія по этому предмету въ двухъ учебныхъ заведеніяхъ: въ Тростяницкой Кирилло-Меѳодіевской учительской школѣ, въ Бѣльскомъ у., Гродненской губ., и въ Пустынскомъ духовномъ училищѣ, въ Мстиславскомъ у., Могилевской губерніи. Что же касается до введенія преподаванія сельскаго хозяйства или отдѣльныхъ отраслей его: садоводства, огородничества, пчеловодства, шелководства и т. п., въ учительскихъ семинаріяхъ вѣдомства Министерства Народнаго Просвѣщенія, то по этому предмету еще продолжаются сношенія съ этимъ Министерствомъ. Кромѣ того, Оберъ-Прокуроръ Св. Синода и Министръ Народнаго Просвѣщенія ходатайствуютъ о содѣйствіи Министерства Государственныхъ Имуществъ учрежденію и содержанію церковно-приходскихъ и народныхъ школъ: безденежнымъ отпускомъ лѣсныхъ матеріаловъ на постройки для школъ и на отопленіе ихъ и надѣломъ учителей этихъ школъ казенными участками земли. Статсъ-Секретарь Островскій, при-

знавая такіа ходатайства Оберъ-Прокурора Св. Синода и Министра Народнаго Просвѣщенія заслуживающими уваженія, полагаетъ, что удовлетвореніе ихъ можетъ послѣдовать лишь съ крайнею осторожностью тамъ, гдѣ къ тому представляются удобства и не нарушаются интересы казны.

Въ нѣкоторыхъ мѣстностяхъ, по почину земства, съ недавняго времени устраиваются при народныхъ школахъ сады, питомники и огороды, а въ школахъ вводится обученіе учениковъ садоводству и огородничеству. Соудѣйствіе въ этомъ дѣлѣ Министерства выразилось выдачею небольшихъ субсидій на устройство садовъ и огородовъ при народныхъ школахъ Верейскаго уѣзда, Московской губерніи, и Каширскаго уѣзда, Тульской губерніи. Сверхъ того, сдѣлано распоряженіе о безплатномъ отпускѣ для народныхъ школъ изъ казенныхъ садовыхъ заведеній сѣмянъ, черенковъ и растений. Независимо отъ того, Статсъ-Секретарь Островскій, съ Высочайшаго Вашего Величества соизволенія, нашелъ возможнымъ открыть, при нѣкоторыхъ сельскохозяйственныхъ и садовыхъ заведеніяхъ, особые курсы по садоводству и огородничеству для теоретическаго и практическаго обученія этимъ предметамъ учителей народныхъ и церковно-приходскихъ школъ.

Садовыя заведе-  
нія.

Въ 1881 году по садоводству въ вѣдѣніи Министерства было три учебныхъ заведенія: училище садоводства и винодѣлія въ Императорскомъ Никитскомъ садѣ, Пензенское и Бессарабское училища садоводства. Садоводство преподавалось

также въ Уманскомъ училищѣ земледѣлія и садоводства; сверхъ того, было три садовыхъ питомника: въ Воронежѣ, Орлѣ и Горкахъ. Всѣ означенныя заведенія не достигали, однако, вполнѣ своей цѣли—образованія хорошихъ садовниковъ. Одна изъ главныхъ причинъ такого положенія учебныхъ заведеній по садоводству заключалась въ устарѣлости изданныхъ для этихъ заведеній уставовъ, въ недостаткѣ у насъ, вообще, образованныхъ руководителей—спеціалистовъ по садоводству и, наконецъ, въ слишкомъ скудныхъ средствахъ, которыя отпускались на содержаніе этихъ заведеній.

Вслѣдствіе этого, Министерствомъ Государственныхъ Имуществъ выработаны главныя основанія для преобразованія упомянутыхъ садовыхъ заведеній, причѣмъ составлены уже новыя положенія, уставы и штаты, которые, по сношенію съ подлежащими Министрами, будутъ внесены на разсмотрѣніе Государственнаго Совѣта.

По Нормальному Положенію о низшихъ школахъ открыто по разнымъ отраслямъ садоводства шесть школъ и ожидается скорое открытіе еще трехъ.

Особенное вниманіе обращено было Статсъ-Секретаремъ Островскимъ на Императорскій Никитскій садъ, который поставленъ былъ подъ ближайшее руководство Члена Совѣта Министра, Генералъ-Маіора Раевского, близко и спеціально знакомаго съ нуждами Крымскаго садоводства и винодѣлія. Не ожидая общаго преобразованія садовыхъ заведеній, при Никитскомъ садѣ учреждены высшіе и низшіе курсы для практикантовъ,

составлена для Никитскаго училища и упомянутых курсовъ особая инструкция, для поднятія винодѣлія избраны лучшіе сорта винограда, усовершенствованы выдѣлка и выдержка винъ, а также введено производство шипучихъ винъ и коньяка. Наконецъ, введено преподаваніе табаководства и устроена метеорологическая станція. Всѣ эти мѣры подняли значеніе Никитскаго сада.

ИМПЕРАТОРСКІЙ  
Ботаническій садъ. Особо отъ другихъ садовыхъ заведеній стоитъ Императорскій Ботаническій садъ въ Петербургѣ. По утвержденнымъ для него правиламъ, онъ долженъ удовлетворять, главнымъ образомъ, научнымъ требованіямъ и цѣлямъ по ботаникѣ. Для успешнаго достиженія этой цѣли Ботаническому Саду даны значительныя средства, которыя, съ Высочайшаго Вашего Величества соизволенія, въ 1886 году увеличены еще отпускомъ дополнительной суммы по 8.000 руб. въ годъ и обращеніемъ въ спеціальныя средства сада доходовъ, получаемыхъ имъ отъ продажи дублетныхъ растеній. Пользуясь этими средствами, садъ значительно обогатилъ свои коллекціи и съ успѣхомъ заявляетъ о себѣ научными трудами и изслѣдованіями.

ИМПЕРАТОРСКІЙ  
Сельскохозяйственный Музей. Для распространенія знаній по разнымъ отраслямъ сельскаго хозяйства служитъ Императорскій Сельскохозяйственный Музей въ С.-Петербурѣ, получившій прочное устройство со времени перевода его въ бывшій соляной городокъ въ 1881 году. Цѣль, указанная Музеемъ, достигается двоякимъ путемъ: съ одной стороны, онъ знако-



मितъ посѣтителей своими коллекціями со всѣми новѣшими усовершенствованіями въ области сельскохозяйственной техники, съ другой — въ немъ ежегодно читаются популярныя лекціи по разнымъ отраслямъ хозяйства, сопровождаемыя объясненіями и опытами на имѣющихся въ Музеѣ приборахъ и машинахъ.

Коллекціи Музея въ продолженіи истекшихъ 10 лѣтъ увеличились вчетверо и нынѣ состоятъ изъ 18.097 номеровъ. Въ Музеѣ устроено также специальное рыбоводное отдѣленіе для ознакомленія публики съ искусственнымъ рыбозаведеніемъ, а въ непродолжительномъ времени предполагается открыть отдѣлъ кустарныхъ издѣлій.

Въ послѣднее время при Музеѣ отдѣлана особая аудиторія, при которой предполагается устроить и специальную сельскохозяйственную библиотеку. Число посѣтителей Музея простирается обыкновенно до 12.000 человекъ въ годъ.

Для распространенія сельскохозяйственныхъ знаній путемъ печати Министерство не ограничивалось своими періодическими изданіями: Земледѣльческой Газетой и журналомъ Сельское Хозяйство и Лѣсоводство, но оказывало также поддержку какъ нѣкоторымъ частнымъ изданіямъ, такъ и нѣкоторымъ обществамъ, въ особенности по разнымъ специальностямъ, какъ садоводство, птицеводство, рыболовство и т. п. Потребность въ этихъ изданіяхъ, въ особенности же въ хорошихъ руководствахъ по разнымъ отраслямъ сельскаго хозяйства на столько велика, что одна частная издательская фирма Девриена уже успѣла

Сельскохозяйственные изданія.

выпустить до 176 разныхъ книгъ по сельскому хозяйству, изъ коихъ нѣкоторыя разошлись въ нѣсколькихъ изданіяхъ. Съ своей стороны, Министерство оказывало содѣйствіе и матеріальную поддержку многимъ авторамъ подобныхъ книгъ и само вызывало на составленіе нужныхъ по той или другой спеціальности руководствъ.

Сельскохозяй-  
ственные выстав-  
ки.

Сельскохозяйственные выставки служатъ однимъ изъ лучшихъ средствъ для ознакомленія хозяевъ наглядно съ полезными улучшеніями и для сужденія объ успѣхахъ сельскаго хозяйства въ районѣ выставки. За послѣднее 10-ти-лѣтіе, при содѣйствіи Министерства Государственныхъ Имуществъ, открыто было отчасти сельскохозяйственными обществами, а частію земствами до 215 мѣстныхъ выставокъ.

Относясь всегда съ полнымъ сочувствіемъ къ открытію сельскохозяйственныхъ выставокъ, Министерство Государственныхъ Имуществъ оказывало имъ возможное въ этомъ дѣлѣ содѣйствіе. При этомъ Министерство поощряло въ особенности устройство спеціальныхъ выставокъ и крупныхъ областныхъ выставокъ, а также ярмарочныхъ. Поддержаніе этихъ послѣднихъ признавалось тѣмъ болѣе желательнымъ, что этотъ родъ выставокъ наиболее доступенъ для крестьянъ и мелкихъ землевладѣльцевъ, не имѣющихъ возможности посылать свои произведенія въ отдаленные пункты и конкурировать съ крупными землевладѣльцами. Содѣйствіе Министерства Государственныхъ Имуществъ устройству выставокъ выражалось въ назначеніи на нихъ денежныхъ

пособій и премій, состоящихъ изъ медалей, похвальныхъ листовъ и земледѣльческихъ орудій (последнихъ преимущественно для раздачи крестьянамъ), а также въ исходатайствованіи льготъ по проѣзду и провозу по желѣзнымъ дорогамъ произведеній. Иногда Министерствомъ были командированы на выставки нѣкоторые изъ специалистовъ, съ обязанностью какъ содѣйствовать распорядительнымъ комитетамъ въ устройствѣ самыхъ выставокъ, такъ и участвовать въ занятіяхъ экспертныхъ комиссій, а равно и въ организаціи разныхъ демонстративныхъ отдѣловъ— по маслодѣлію, по сушкѣ фруктовъ и овощей, по птицеводству, по выдѣлкѣ черепицы. Нерѣдко Министерство Государственныхъ Имуществъ и само непосредственно предпринимало устройство выставокъ. Такъ, на художественно-промышленной выставкѣ въ Москвѣ въ 1882 году Министерствомъ организованъ былъ сельскохозяйственный отдѣлъ и на поляхъ фермы Петровской Академіи конкурсъ земледѣльческихъ машинъ и орудій, въ 1883 году близъ Москвы устроена была торфяная выставка, съ конкурсомъ машинъ, употребляемыхъ въ торфяномъ производствѣ, а въ 1884 году въ г. Харьковѣ, съ участіемъ иностранныхъ экспонентовъ,—выставка мериносовъ.

Всѣ вышеуказанныя мѣры имѣли главною цѣлію, какъ уже сказано было выше, содѣйствовать техническому улучшенію земледѣлія, но техническія улучшенія возможны лишь при наличности въ хозяйствѣ извѣстныхъ средствъ для затратъ на подобныя улучшенія или при воз-

Меліоративный  
кредитъ.

возможности получить на доступныхъ и разумныхъ началахъ кредитъ для исполненія такихъ производительныхъ улучшеній. Хотя на недостатокъ кредита и даже на трудность его приобрѣтенія хозяева не могли жаловаться, при существованіи 2-хъ обществъ взаимнаго поземельнаго кредита и 22-хъ частныхъ земельныхъ банковъ, но при обременительности условій залога въ означенныхъ кредитныхъ учрежденіяхъ и при запутанности дѣлъ большинства землевладѣльцевъ, лишь самая незначительная часть выданныхъ банками ссудъ пошла на улучшеніе имѣній; большая же часть употреблена или на погашеніе другихъ, прежнихъ, частныхъ долговъ или на расходы, ничего общаго съ сельскимъ хозяйствомъ не имѣющіе. Великимъ благодѣяніемъ для дворянскаго землевладѣнія явилось учрежденіе Государственнаго Дворянскаго Земельнаго Банка и дальнѣйшія его преобразованія, съ значительнымъ пониженіемъ ежегодныхъ платежей по ссудамъ, сравнительно съ прочими банками, въ зависимости отъ продолжительности ссуды. Министръ Государственныхъ Имуществъ, вмѣстѣ съ Министрами Финансовъ и Внутреннихъ Дѣлъ, принималъ дѣятельное участіе въ разработкѣ устава Дворянскаго Земельнаго Банка, причемъ уже тогда Статсъ-Секретаремъ Островскимъ высказано было убѣжденіе, что одно пониженіе процентовъ по ссудамъ не создастъ новыхъ источниковъ для улучшенія хозяйства и что для сего необходимо изыскать новыя средства и вызвать у насъ къ жизни спеціальнѣйшій кредитъ подъ сельскохозяйственныя улучшенія, такъ называе-

мый меліоративный, обезпечиваемый доходностью отъ самыхъ улучшеній, произведенныхъ за его счетъ.

Вполнѣ соглашаясь съ такимъ мнѣніемъ Статсъ-Секретаря Островскаго, Государственный Совѣтъ поручилъ, въ 1885 году, Министрамъ Финансовъ и Государственныхъ Имуществъ войти въ обсужденіе вопроса объ организаціи у насъ меліоративнаго кредита.

Во исполненіе сего, Министръ Государственныхъ Имуществъ, по соглашенію съ Министромъ Финансовъ, испросилъ, 21 Января сего года, Высочайшее Вашего Императорскаго Величества соизволеніе на образованіе подъ его, Статсъ-Секретаря Островскаго, предсѣдательствомъ особой комиссіи для разработки вопроса о меліорационномъ кредитѣ въ Россіи, изъ представителей отъ Министерствъ Внутреннихъ Дѣлъ, Финансовъ и Государственныхъ Имуществъ. Комиссія уже приступила къ своимъ занятіямъ и осенью надѣется разработать окончательный законопроектъ, для внесенія его въ Государственный Совѣтъ, по сношенію съ подлежащими вѣдомствами.

Но не путемъ однихъ техническихъ улучшеній двигается сельское хозяйство впередъ. Экономическія условія, въ которыхъ оно находится, имѣютъ несравненно большее значеніе. Все, что влияетъ на издержки производства земледѣльческихъ продуктовъ, на условія ихъ передвиженія и сбыта, на установленіе торговыхъ цѣнъ—имѣетъ первостепенную важность для успѣховъ и развитія хозяйства. Улучшеніе этихъ условій

Участіе Министерства въ вопросахъ, касающихся экономическихъ условій сельскаго хозяйства.

зависитъ, конечно, отъ вліянія самыхъ разнообразныхъ мѣръ, принимаемыхъ разными вѣдомствами, но Министерство Государственныхъ Имуществъ никогда не могло оставаться чуждо этимъ мѣрамъ и, болѣе или менѣе прямо или косвенно, принимало участіе въ ихъ разработкѣ или исправленіи, во имя тѣхъ нуждъ и потребностей, которыя заявлялись ему хозяевами, чрезъ сельско-хозяйственныя общества, съѣзды или земскія собранія.

Такъ, по вопросу о наймѣ сельскихъ рабочихъ, Статсъ-Секретарь Островскій принялъ близкое и непосредственное участіе въ разработкѣ, совместно съ покойнымъ Министромъ Внутреннихъ Дѣлъ, Графомъ Д. А. Толстымъ, нынѣ дѣйствующаго закона, который утвержденъ Вашимъ Императорскимъ Величествомъ 12 Іюня 1886 года. Съ изданіемъ этого закона стали рѣже раздаваться жалобы хозяевъ на неурядицу съ рабочими и на недостатокъ ихъ, являвшіеся однимъ изъ важныхъ тормазовъ хозяйства въ нѣкоторыхъ районахъ.

По тѣсной связи винокуренія съ земледѣліемъ, Министерство Государственныхъ Имуществъ, почти съ самаго начала введенія акциза на вино, неоднократно указывало на неблагопріятныя послѣдствія акцизной системы для земледѣлія, особенно въ нечерноземной полосѣ Россіи, гдѣ въ теченіе 25-ти лѣтъ закрылось 2.800 мелкихъ винокуренныхъ заводовъ къ явному ущербу для тѣхъ хозяйствъ, которымъ они служили важнымъ подспорьемъ, перерабатывая зерно на спиртъ и доставляя барду для откорма скота, необходимаго въ хозяйствѣ въ видахъ поддержанія его плодо-

родія. Долгое время, однако, всё ходатайства хозяевъ объ измѣненіи акцизнаго законодательства оставались безъ удовлетворенія. Только въ 1888 году Министерствомъ Финансовъ проектированы были мѣры къ измѣненію акцизной на вино системы въ интересахъ сельскаго хозяйства. Для обсужденія этихъ мѣръ было образовано совѣщаніе изъ представителей отъ хозяевъ-винокуровъ и отъ администраціи, подъ предсѣдательствомъ Товарища Министра Государственныхъ Имуществъ, Статсъ-Секретаря Вешнякова. На основаніяхъ, выработанныхъ этимъ совѣщаніемъ, Министромъ Финансовъ составленъ былъ проектъ закона о сельскохозяйственномъ винокурениі, который, по разсмотрѣніи его въ Государственномъ Совѣтѣ, удостоился, 4 Іюня 1890 года, Высочайшаго Вашего Величества утвержденія. По общему убѣжденію, законъ этотъ долженъ возродить устройство мелкихъ винокуренныхъ заводовъ, ограничить дальнѣйшее распространеніе крупныхъ, коммерческихъ заводовъ и возстановить ту связь между земледѣліемъ и винокурениемъ, которая утратилась подъ вліяніемъ первоначальной акцизной системы.

Паденіе цѣнъ на хлѣбъ, вызывая жалобы хозяевъ, побуждало Министерство Государственныхъ Имуществъ изыскивать нѣкоторыя мѣры для облегченія имъ сбыта хлѣба. Съ этою цѣлью, между прочимъ, Министерство Государственныхъ Имуществъ возбудило въ 1886 году предъ Военнымъ Министромъ ходатайство о разрѣшеніи землевладѣльцамъ и крестьянамъ поставлять въ мѣстные интендантскіе магазины зерновой хлѣбъ, безъ

посредства хлѣбныхъ торговцевъ, по цѣнамъ, заранее назначеннымъ на зерно извѣстнаго качества.

Опытъ такой поставки былъ произведенъ въ 1888 и 1889 годахъ, но оказался не вполне удовлетворительнымъ: поставка продовольственныхъ продуктовъ утверждена была въ небольшомъ количествѣ; главная причина неуспѣха, по отзыву интендантскаго вѣдомства, заключалась въ требованіи землевладѣльцами слишкомъ высокихъ цѣнъ. Съ своей стороны, признавая весьма важнымъ выяснить ближайшимъ образомъ все причины испытанной въ настоящемъ дѣлѣ неудачи и тѣ мѣры, коими можно было бы устранить дѣйствіе ихъ на будущее время, Министерство Государственныхъ Имуществъ сдѣлало запросъ на этотъ счетъ сельскохозяйственнымъ обществамъ и извѣстнымъ ему землевладѣльцамъ и, по разработкѣ поступающихъ уже отвѣтовъ, имѣетъ въ виду возобновить сношеніе съ военнымъ вѣдомствомъ, которое относится вполне сочувственно къ мысли о привлеченіи производителей хлѣба къ непосредственному снабженію имъ нашей арміи.

Кромѣ непосредственнаго участія въ приведенныхъ выше мѣропріятіяхъ, Министерство Государственныхъ Имуществъ принимало, совместно съ другими Министерствами, участіе и въ устраненіи тѣхъ препятствій, которыя мѣшали ходу нашей хлѣбной торговли. Къ числу таковыхъ препятствій относятся отсутствіе товарныхъ складовъ и кредита подъ зерновой хлѣбъ, отсутствіе подѣздныхъ путей для перевозки хлѣба



и, наконецъ, неумѣренность и неравномѣрность тарифовъ по желѣзнымъ дорогамъ. Со времени учрежденія Высшаго Желѣзнодорожнаго Совѣта при Министерствѣ Путей Сообщенія и особыхъ тарифныхъ учрежденій при Министерствѣ Финансовъ, Министерство Государственныхъ Имуществъ получило возможность принимать, чрезъ посредство своихъ представителей, ближайшее участіе въ разрѣшеніи желѣзнодорожныхъ вопросовъ въ смыслѣ болѣе благопріятномъ для интересовъ земледѣлія.

Не смотря на всѣ тяжелыя невзгоды, пережи- Успѣхи сельскаго  
тая сельскимъ хозяйствомъ въ теченіе послѣд- хозяйства въ ми-  
няго десятилѣтія, нельзя не отмѣтить въ общемъ нувшемъ десяти-  
ходѣ и развитіи этой коренной народной про- лѣтій.  
мышленности значительнаго шага впередъ, какъ  
вслѣдствіе большаго распространенія въ средѣ  
хозяевъ сельскохозяйственныхъ знаній, такъ и  
вслѣдствіе тѣхъ мѣръ, которыя были приняты  
правительствомъ въ интересахъ земледѣлія.

Въ общемъ итогѣ, хлѣбная производительность Россіи возросла, главнѣйше, вслѣдствіе распашки степей въ Южной Россіи и на Сѣверѣ Кавказа. Сообразно съ этимъ, увеличился и вывозъ хлѣба за границу; въ 1888 году онъ достигъ небывалой цифры 540 милл. пудовъ, причемъ въ борьбѣ со своими соперниками на международномъ рынкѣ Россія заняла господствующее положеніе. Вывозъ нашъ на всемірный рынокъ, въ среднемъ за пятилѣтіе 1883—87 гг., составлялъ 322,5 милл. пудовъ главнѣйшихъ хлѣбовъ (пшеницы, ржи, овса, ячменя и кукурузы, а также муки изъ нихъ), или 35,3%

всѣхъ хлѣбныхъ излишковъ, поступавшихъ въ этотъ періодъ на международный рынокъ, противъ 302,3 милл. пудовъ, или 33,1% изъ Соединенныхъ Штатовъ Сѣверной Америки, 69,0 милл. пудовъ, или 7,5% изъ Остъ-Индіи и 21,5 милл. пудовъ, или 2,3% изъ Австраліи. По размѣрамъ своего вывоза, Россія въ 1888 году оставила за собой Соединенные Штаты даже на самомъ обширномъ пшеничномъ рынкѣ—англійскомъ. Вообще, съ 1884 года замѣчается нѣкоторое сокращеніе посѣвовъ пшеницы какъ въ Соединенныхъ Штатахъ, такъ и въ Остъ-Индіи, вслѣдствіе того, что пшеничная культура сдѣлалась даже въ этихъ странахъ малоприбыльною подъ давленіемъ низкихъ цѣнъ на зерно на всемірномъ рынкѣ.

Въ технику земледѣлія прогрессъ выразился у насъ въ значительномъ расширеніи примѣненія навознаго удобренія въ черноземной полосѣ, въ распространеніи искусственныхъ туковъ, особенно фосфоритовъ въ нечерноземной, и въ широкомъ распространеніи улучшенныхъ сортовъ полевыхъ растений. Рядомъ съ этимъ сильно развилась культура кормовыхъ травъ и корнеплодовъ на поляхъ, преимущественно картофеля, причемъ это развитіе сопровождалось введеніемъ болѣе рациональныхъ сѣвооборотовъ. Употребленіе усовершенствованныхъ орудій и машинъ, какъ для лучшей обработки земли, такъ и для уборки хлѣбовъ, молотьбы и другихъ работъ, на столько распространилось въ сельскомъ населеніи, что въ нѣкоторые урожайные годы, склады и механическія заведенія не въ состояніи были удовлетворять спроса.

Скотоводство развилось во многихъ мѣстностяхъ, благодаря увеличенію въ хозяйствахъ кормовыхъ средствъ, причемъ умножилось число племенныхъ стадъ лучшихъ породъ въ частныхъ хозяйствахъ. Содержаніе скота улучшилось, по крайней мѣрѣ, у землевладѣльцевъ, причемъ стало укрѣпляться убѣжденіе относительно преимуществъ русскихъ породъ скота передъ иностранными, при хорошемъ уходѣ и кормленіи. Молочное хозяйство проникло въ новыя области, подвинувшись на югъ, въ черноземную полосу, технически усовершенствовалось и приобрѣло большее разнообразіе. Овцеводство качественно продолжало улучшаться, слѣдуя требованіямъ шерстянаго рынка, хотя количественно сократилось въ Новороссіи и передвинулось на юго-востокъ. Свиноводство, хотя пострадало нѣсколько въ западномъ краѣ отъ закрытія границы для вывоза, но вообще сдѣлало большіе успѣхи, благодаря размноженію лучшихъ англійскихъ породъ въ хозяйствахъ и открытію сбыта за границу соленой свинины.

По всѣмъ другимъ отраслямъ хозяйства также достигнуты за десять лѣтъ видные успѣхи. Площадь подъ виноградниками увеличилась не только на крайнемъ югѣ, но и въ болѣе сѣверныхъ районахъ. Русское вино окончательно завоевало внутренній рынокъ и почти вытѣснило иностранное вино.

Хозяйства, выдающіяся по организаціи и улучшеннымъ техническимъ приѣмамъ обработки, еще недавно считались рѣдкими исключеніями, а теперь встрѣчаются почти въ каждой губерніи, и

ими руководятъ уже не столько заѣзжіе иностранцы, сколько сами владѣльцы, или управляющіе, получившіе подготовку въ русскихъ земледѣльческихъ школахъ. Наблюдается также ослабленіе абсентеизма землевладѣльцевъ и возвращеніе ихъ въ деревню отчасти подѣ вліяніемъ высшихъ нравственныхъ мотивовъ и мѣръ къ поддержанію дворянскаго землевладѣнія, отчасти благодаря желѣзнымъ дорогамъ и общему повышенію культуры въ странѣ, что дѣлаетъ жизнь въ деревнѣ болѣе привлекательною, чѣмъ прежде.

Достигнутые въ хозяйствѣ успѣхи и улучшенія не были, конечно, общимъ удѣломъ всего землевладѣнія; они сдѣлались возможны и доступны лишь для тѣхъ хозяевъ, которые, при общемъ паденіи цѣнъ на земледѣльческіе продукты и при угнетающей задолженности землевладѣнія, могли удѣлять часть своихъ доходовъ на улучшеніе своихъ имѣній. Въ самихъ хозяевахъ все болѣе и болѣе начинаетъ укрѣпляться вѣра въ пользу и выгоду сельскохозяйственныхъ улучшеній, испытанныхъ на дѣлѣ и вводимыхъ съ надлежащею осторожностью и постепенностью. Однимъ изъ признаковъ такого направленія современныхъ сельскихъ хозяевъ служитъ увеличивающееся число мѣстныхъ сельскохозяйственныхъ обществъ, около которыхъ группируются постепенно лучшіе хозяева; изъ этихъ обществъ, какъ изъ центра, распространяются мало по малу полезныя улучшенія, нововведенія и приемы, которые свойственны каждой мѣстности и которые вводятся лишь по тщательномъ ихъ обсужденіи въ средѣ обществъ.

Въ виду такихъ обнаружившихся успѣховъ Заключеніе.  
самосознанія среди русскихъ сельскихъ хозяевъ и проявившагося повсемѣстно интереса къ сельско-хозяйственнымъ вопросамъ, на Министерствѣ Государственныхъ Имуществъ болѣе чѣмъ когда либо лежитъ обязанность развивать и направлять свою дѣятельность на пользу земледѣльческой промышленности. Сельскохозяйственная часть выдвигается съ каждымъ годомъ все болѣе и болѣе на первый планъ среди другихъ предметовъ вѣдомства Министерства. Общественное мнѣніе съ напряженнымъ вниманіемъ слѣдитъ за мѣрами, которыя принимаются правительствомъ въ интересахъ сельскаго хозяйства и старается даже опередить эти мѣры и какъ бы подсказать то, что нужно для его развитія. Литература не только специальная, но и общая, охотно занимается этими вопросами, считая ихъ злобою дня.

Но, чтобы вполнѣ удовлетворять потребностямъ сельскаго хозяйства, Министерству Государственныхъ Имуществъ необходимо получить такую организацію, при которой оно могло бы съ полнымъ правомъ и успѣхомъ слѣдить за всеми проявленіями сельскохозяйственныхъ нуждъ, вѣрно оцѣнивать ихъ и имѣть средства для ихъ удовлетворенія. Между тѣмъ ни личныя, ни техническія, ни матеріальныя силы и средства, которыми располагаетъ Министерство Государственныхъ Имуществъ не соотвѣтствуютъ вполнѣ настоящимъ широкимъ задачамъ, которыя выдвигаютъ жизнь и сельскохозяйственная культура. Организація сельскохозяйственнаго управленія и его органовъ осталась, за незначительными измѣненіями, почти

та-же, какою она была при учрежденіи Министерства Государственныхъ Имуществъ. Необходимо коренное переустройство этой организаціи.

Ближайшими органами Министерства, отъ которыхъ оно могло бы получать свѣдѣнія о мѣстныхъ нуждахъ и потребностяхъ сельскаго хозяйства, должны бы быть сельскохозяйственныя общества, но, несмотря на относительно быстрое за послѣднее время возростаніе ихъ, общее число сельскохозяйственныхъ обществъ едва превышаетъ 150, считая и 40 филиальныхъ отдѣленій. Притомъ эти общества существуютъ не во всѣхъ губерніяхъ и, къ сожалѣнію, не всѣ проявляютъ свою дѣятельность болѣе или менѣе успѣшно.

Въ виду такого положенія дѣль, Статсъ-Секретарь Островскій полагаетъ, что для болѣе успѣшной дѣятельности Министерства по сельскохозяйственной части недостаточно усилить только административныя силы Министерства, а необходимо ввести въ составъ его такія учрежденія, которыя, служа ближайшими органами самого Министра, помогали бы ему какъ въ направленіи всѣхъ техническихъ учрежденій по сельскому хозяйству, такъ и въ оцѣнкѣ всѣхъ заявленій о нуждахъ землевладѣльцевъ и хозяевъ и въ изысканіи мѣръ для удовлетворенія этихъ нуждъ. Существующій при Министерствѣ, отчасти съ подобною цѣлію, Ученый Комитетъ, по своей организаціи и средствамъ, не можетъ въ настоящее время удовлетворять этимъ задачамъ. Вопросъ о его преобразованіи давно уже стоитъ на очереди.

По мнѣнію Статсъ-Секретаря Островскаго, въ

составъ Министерства Государственныхъ Имуществъ, независимо отъ Департамента Земледѣлія и Сельской Промышленности, какъ органа административнаго, должны быть созданы еще два учрежденія, одно съ характеромъ техническимъ, другое съ характеромъ экономическимъ.

Разнообразіе климатическихъ и почвенныхъ условій Россіи, особенности нашей полевой культуры и нашего скотоводства ежедневно выдвигаютъ и возбуждаютъ въ средѣ нашихъ образованныхъ хозяевъ вопросы, на которые современная наука, основанная на практикѣ и опытахъ западноевропейскихъ хозяйствъ, не даетъ удовлетворительныхъ отвѣтовъ. Поэтому необходимость систематическаго и всесторонняго научнаго изслѣдованія нашихъ сельскохозяйственныхъ условій чувствуется въ настоящее время особенно настоятельно. Министерство Государственныхъ Имуществъ уже располагаетъ довольно значительнымъ числомъ учебно-хозяйственныхъ заведеній, съ опытными и практическими при нѣкоторыхъ изъ нихъ полями, химико-метеорологическими станціями, лабораторіями и хозяйствами, центральнымъ сельскохозяйственнымъ музеемъ и ботаническимъ садомъ въ С.-Петербургѣ. Оно подготовило значительный контингентъ техниковъ-спеціалистовъ по разнымъ отраслямъ сельскаго хозяйства, которые работаютъ какъ въ вышеозначенныхъ учрежденіяхъ, такъ и внѣ оныхъ, на государственной и частной службѣ и, по мѣрѣ силъ своихъ, двигаютъ впередъ русскую сельскохозяйственную практику. Но труды всѣхъ этихъ лицъ и учрежденій остаются разрозненными, не-

объединенными и часто случайными. Сверхъ того, намъ недостаетъ еще правильно организованныхъ и надлежащимъ образомъ обставленныхъ, *сельскохозяйственныхъ опытныхъ станцій*, дѣятельность которыхъ и въ Европѣ и въ Америкѣ принесла уже много пользы для успѣховъ сельскаго хозяйства. Наши ученые и хозяева должны до сихъ поръ въ своихъ работахъ и наблюденіяхъ пользоваться результатами трудовъ иностранныхъ опытныхъ станцій.

Для объединенія и направленія дѣятельности какъ существующихъ, такъ и имѣющихъ еще возникнуть научно-практическихъ учреждений въ области сельскаго хозяйства, съ цѣлью всесторонняго изслѣдованія естественно-историческихъ и культурныхъ условій Россіи, необходимо преобразование Ученаго Комитета въ такомъ направленіи, чтобы онъ, состоя изъ лучшихъ научныхъ силъ по разнымъ отраслямъ естественно-историческихъ и сельскохозяйственныхъ знаній, направлялъ дѣятельность всѣхъ вышеуказанныхъ учреждений къ практическому разрѣшенію научныхъ вопросовъ, связанныхъ съ интересами народнаго хозяйства.

Но независимо отъ вопросовъ научно-практическихъ, имѣющихъ громадную важность для успѣховъ техники земледѣлія, есть не мало вопросовъ экономическаго свойства, отъ удачнаго разрѣшенія которыхъ часто зависитъ экономическій успѣхъ или упадокъ хозяйства цѣлыхъ районовъ и даже всей страны.

Условія сельскаго хозяйства, какъ самаго живаго и впечатлительнаго ко всякимъ вліяніямъ



организма, такъ измѣнчивы и подвержены такимъ колебаніямъ, что требуютъ постояннаго и внимательнаго къ нимъ отношенія со стороны общественной власти. Хозяева, наиболѣе просвѣщенные и свѣдущіе, единично и въ составѣ разныхъ съѣздовъ, обществъ и другихъ союзовъ, слѣдятъ за измѣняющимися требованіями мѣстной экономической жизни и свои наблюденія и заключенія о нуждахъ мѣстнаго хозяйства въ данную минуту обыкновенно передаютъ на усмотрѣніе правительства. Но для правильнаго обсужденія такихъ заявленій въ средѣ правительственныхъ учрежденій необходимъ такой совѣщательный органъ, въ составъ котораго входили бы какъ представители того вѣдомства, которому ввѣрены по преимуществу интересы сельскаго хозяйства, такъ и сами представители мѣстныхъ нуждъ, т. е. сами хозяева. Такимъ совѣщательнымъ органомъ могъ бы явиться *Сельскохозяйственный Совѣтъ* при Министерствѣ Государственныхъ Имуществъ.

Сельскохозяйственный Совѣтъ не долженъ бы походить на другіе административные совѣты, существующіе при Министерствахъ, а долженъ занимать выдающееся положеніе и оказывать дѣятельное содѣйствіе правительству въ изысканіи мѣропріятій на пользу сельскаго хозяйства. На этомъ основаніи Совѣтъ долженъ быть составленъ изъ болѣе опытныхъ и знающихъ чиновъ сельскохозяйственной администраціи и агрономической науки, преимущественно же изъ сельскихъ хозяевъ, частію по выбору Министра Го-

сударственныхъ Имуществъ, частію по избранію сельскохозяйственныхъ обществъ.

Дѣятельность Сельскохозяйственнаго Совѣта должна быть въ тѣсной связи съ дѣятельностью какъ Ученаго Комитета, такъ и Департамента Земледѣлія и Сельской Промышленности.

По мнѣнію Статсъ - Секретаря Островскаго, учрежденіе при Министерствѣ Государственныхъ Имуществъ двухъ такихъ органовъ какъ *Комитетъ по технической части и Сельскохозяйственный Совѣтъ* изъ представителей администраціи и хозяевъ по хозяйственно-экономическимъ дѣламъ придастъ Министерству именно ту силу и организацію, при которой оно можетъ сдѣлаться дѣйствительнымъ представителемъ интересовъ сельскохозяйственной промышленности.

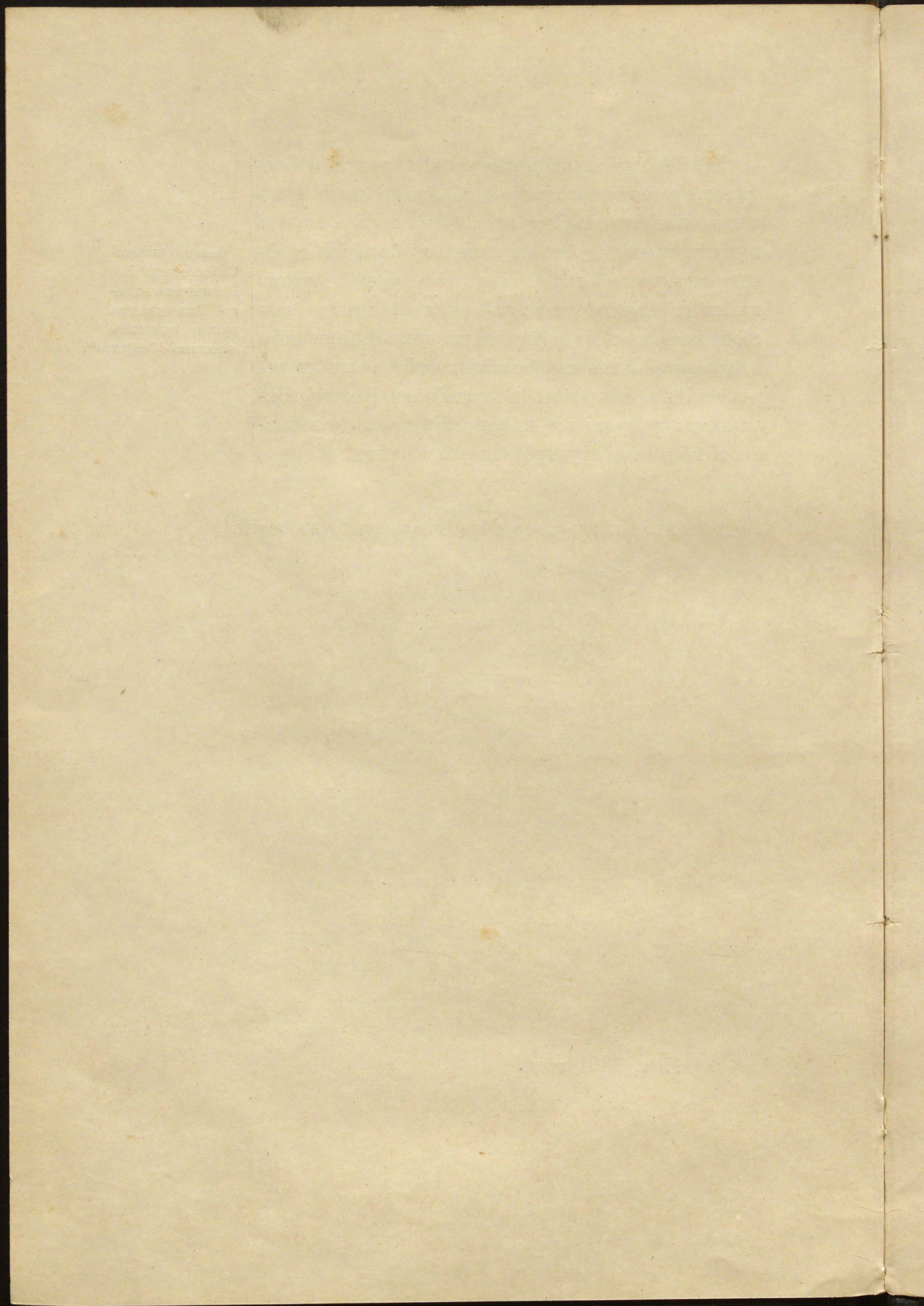
Не посягая на расширеніе сферы своей дѣятельности присоединеніемъ отъ другихъ вѣдомствъ разныхъ частей, имѣющихъ связь съ сельскимъ хозяйствомъ, и не стараясь вторгаться въ эту дѣятельность другихъ Министерствъ, Министерство Государственныхъ Имуществъ желало бы только объединить и сосредоточить въ своихъ учрежденіяхъ изученіе и обсужденіе многообразныхъ, и техническихъ, и экономическихъ нуждъ землевладѣнія и сельскаго хозяйства, чтобы авторитетнѣе и настойчивѣе защищать эти нужды въ высшихъ правительственныхъ сферахъ и, по мѣрѣ силъ, проводить въ жизнь тѣ мѣропріятія, отъ которыхъ зависитъ успѣхъ и развитіе сельскохозяйственной промышленности, на коей зиждется благосостояніе и всего народа, и самаго государства.

Если Ваше Императорское Величество Всемилостивѣйше соизволите одобрить таковыя предположенія Статсъ-Секретаря Островскаго, то онъ сочтетъ своимъ долгомъ заняться болѣе подробно ихъ разработкою, и въ свое время будетъ имѣть счастье представить окончательныя свои соображенія, съ подробнымъ планомъ организаціи предполагаемыхъ имъ сельскохозяйственныхъ учрежденій, и испросить Высочайшее Вашего Величества разрѣшеніе на внесеніе оныхъ для разсмотрѣнія въ Государственный Совѣтъ.

На подлинномъ  
Собственною Его  
Императорска-  
го Величества  
рукою написано:  
*„вполнѣ одобряю“.*

Подписалъ: Статсъ-Секретарь, Михаилъ Островскій.

26 Мая, 1891 года.

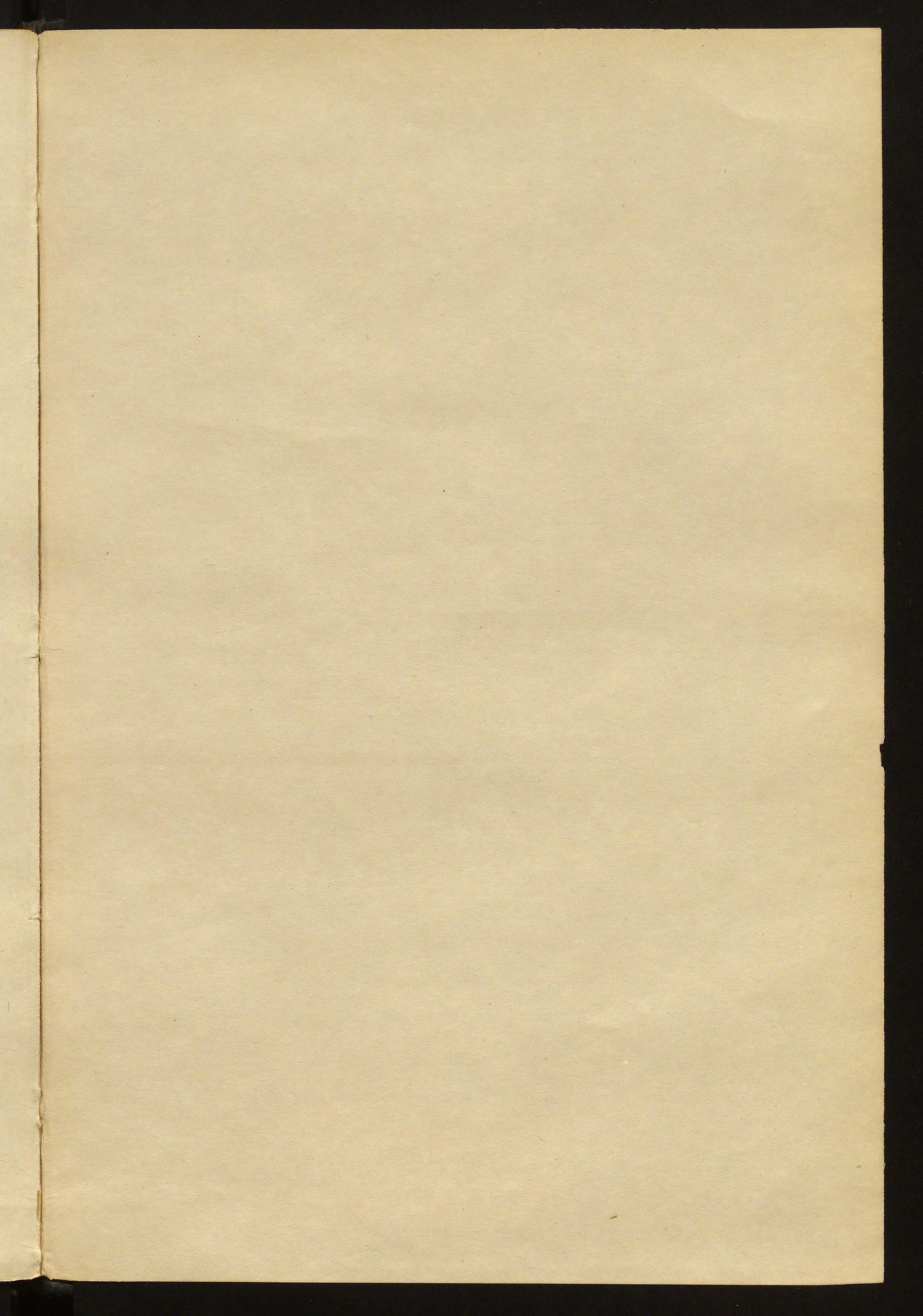


## Оглавленіе.

	Стр.
Введеніе . . . . .	1
Распространеніе землеудобрительныхъ туковъ . . . . .	6
Распространеніе травосѣянія и разсылка сѣмянъ . . . . .	8
Хмѣледовство . . . . .	12
Льноводство . . . . .	13
Табаководство . . . . .	14
Хлопководство . . . . .	16
Борьба съ вредными животными и насѣкомыми . . . . .	17
Скотоводство и молочное хозяйство . . . . .	18
Овцеводство . . . . .	23
Предохранительное прививаніе эпизоотическихъ болѣзней . . . . .	26
Свиноводство . . . . .	28
Птицеводство . . . . .	31
Садоводство . . . . .	33
Виноградарство и винодѣліе . . . . .	35
Шелководство . . . . .	40
Орошеніе . . . . .	43
Рыболовство и рыбоводство . . . . .	46
Котиковый промыселъ . . . . .	48
Кустарная промышленность . . . . .	50
Завѣдываніе казенными землями и оброчными статьями . . . . .	53
Переселеніе на казенныхъ земли . . . . .	56
Устройство и оцѣнка казенныхъ оброчныхъ статей . . . . .	58
Распространеніе сельскохозяйственныхъ знаній . . . . .	63
Учебнохозяйственныя заведенія . . . . .	63
Петровская Земледѣльческая и Лѣсная Академія . . . . .	63
Земледѣльческія училища . . . . .	64
Сельскохозяйственныя фермы при земледѣльческихъ училищахъ . . . . .	66
Низшія сельскохозяйственныя школы . . . . .	66
Школы молочнаго хозяйства . . . . .	68
Школы домоводства . . . . .	69
Распространеніе сельскохозяйственныхъ знаній въ народѣ посредствомъ сельскихъ училищъ и церковно-приходскихъ школъ . . . . .	70
Садовыя заведенія . . . . .	72
Императорскій Ботаническій Садъ . . . . .	74
Императорскій Сельскохозяйственный Музей . . . . .	74
Сельскохозяйственныя изданія . . . . .	75

Сельскохозяйственные выставки . . . . .	Стр. 76
Мелиоративный кредит . . . . .	77
Участіе Министерства въ вопросахъ, касающихся экономи- ческихъ условій сельскаго хозяйства . . . . .	79
Успѣхи сельскаго хозяйства въ минувшемъ десятилѣтіи . . . . .	83
Заключеніе . . . . .	87

---



L



2014101949



ms  
1944

3 APR 1946

