

4

146



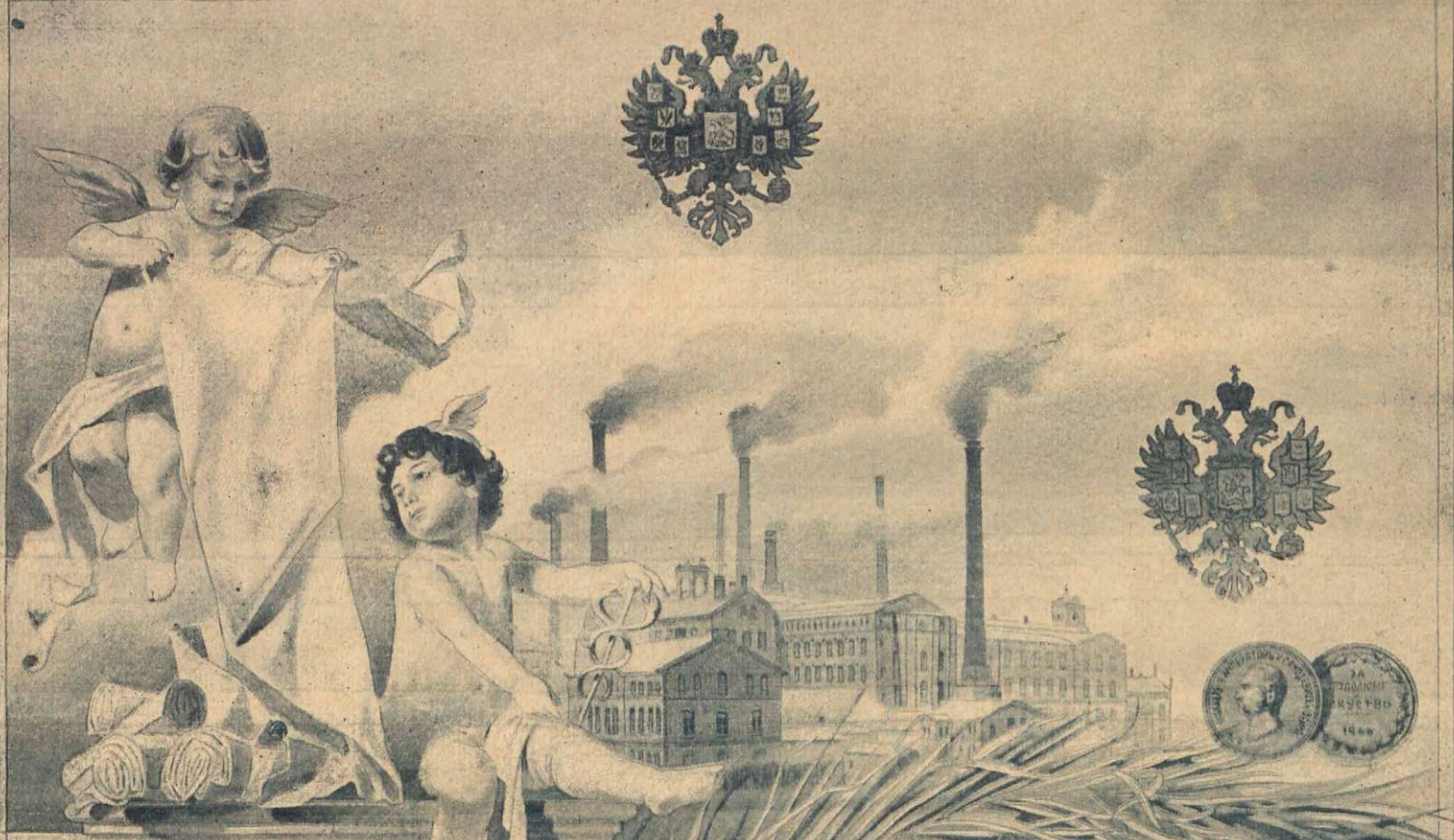
26596-0



201111212

Л 4
2146

ФАБРИКА СУЩЕСТВУЕТЪ СЪ 1833 ГОДА.



Почетный Дипломъ на Всемирной Выставкѣ въ Амстердамѣ 1883 года.

Почетный Дипломъ и Медаль за Прогрессъ, Вѣна 1873 года.

МАГАЗИНЪ
ВЫСОЧАЙШЕ УТВЕРЖДЕННАГО
АКЦИОНЕРНАГО ОБЩЕСТВА

ЖИРАРДОВСКИХЪ МАГУФАКТУРЪ

Гилле и Дитрихъ,

ФАБРИКАНТОВЪ ПОЛОТНЯНЫХЪ, ЧУЛОЧНЫХЪ И БУМАЖНЫХЪ
ИЗДѢЛІЙ.

НА ВСЕРОССИЙСКОЙ ВЫСТАВКѢ 1882 Г. ВЪ МОСКВѢ, ВНЕ КОНКУРСА,

ВЛАДЕЛЕЦЪ ФАБРИКИ БЫЛЪ ЧЛЕНОМЪ ЭКСПЕРТНОЙ КОММИССИИ.

МОСКВА,

СОФІЙКА.

На всемирной выставкѣ въ Антверпенѣ 1885 г.
два Почетные Диплома.

Основной капиталъ Общества 9.000.000 рублей.

← Fondée en 1833. →



MAGASIN

de la Société par Actions

des MANUFACTURES de GIRARDOV

Hielle et Dittrich

PROPRIÉTAIRES

Fabrique d'articles en toile, de bonnetteries et de
cottonnades

MOSCOU. Sophiika.



HORS CONCOURS, MEMBRE DU JURY

à l'Exposition Nationale de Moscou en 1882.



Deux diplômes d'honneur

à l'Exposition Universelle d'Anvers en 1885.

Diplôme d'honneur à l'Exposition Universelle d'Amsterdam en 1883.

Diplôme d'honneur et médaille pour le progrès à Vienne en 1873.

Capital de fondation de la société 9,000,000 R-s.

КНИГА ИМЕЕТ:

Печатн. листов	Выпуск	В перепл. един. соедин. №№ вып.	Таблиц	Карт	Иллюстр.	Служебн. №№№ №№№	Списка и порядковый

29

9
449
 Зак. 828
 811

70

1952

66

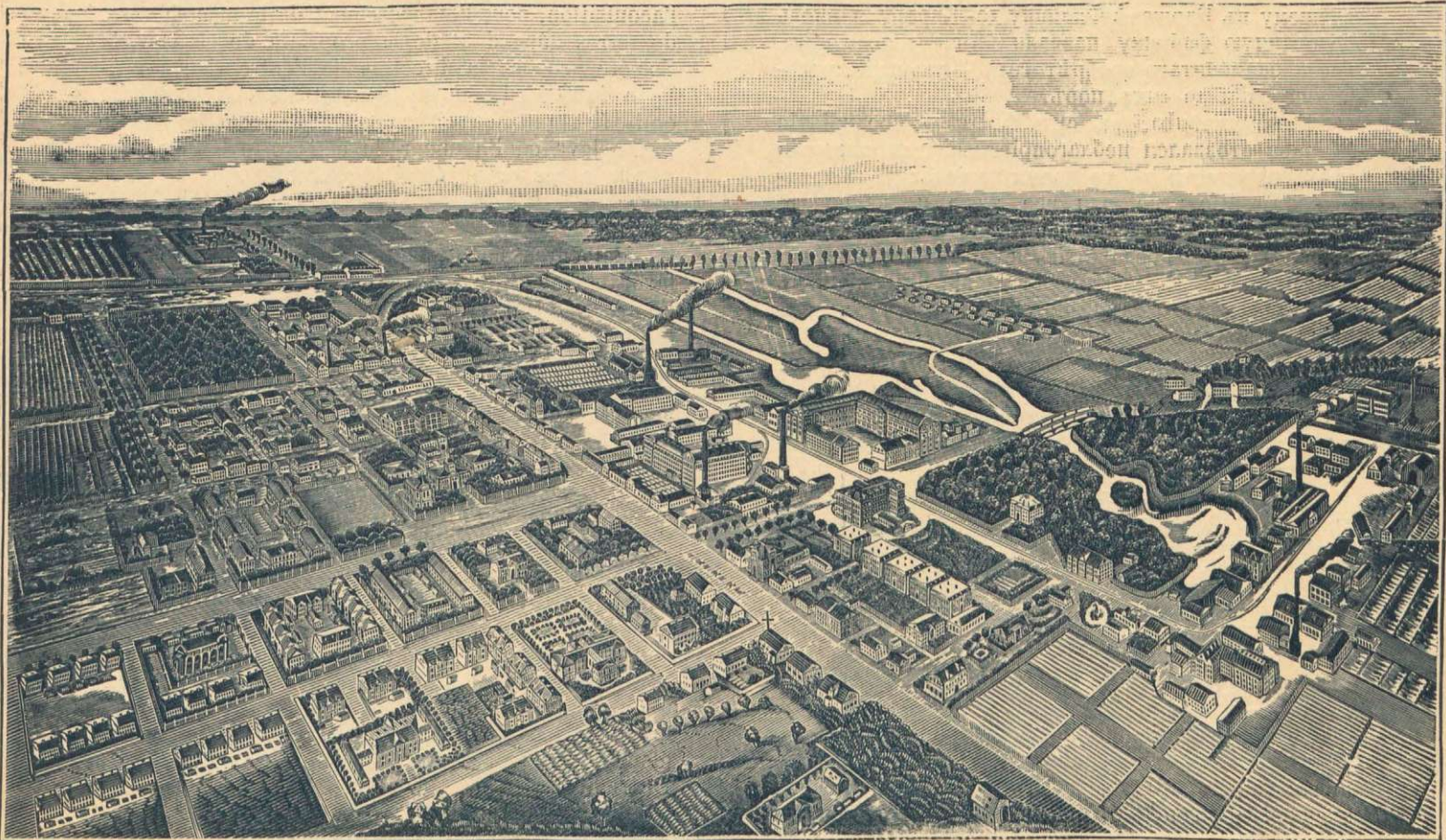
2/3

Фабрики Жирардовской Мануфактуры ГИЛЛЕ и ДИТРИХА.

Manufacture de Girardov, Mielle et Dittrich, propriétaires.

Едва ли найдется въ нашемъ отечествѣ кака-либо другая отрасль промышленности, кромѣ льняной, при которой промышленникъ и сельскій хозяинъ идутъ рука объ руку, взаимно помогая другъ другу. Въ то время, какъ другія отрасли, обрабатывающія волокнистые материалы, какъ,

Il serait difficile de trouver en Russie une industrie semblable à celle du lin, où l'industriel et le propriétaire rural se donnent la main et se prêtent une assistance mutuelle. Tandis que les autres industries textiles, telles que le filage et le tissage du coton, de la soie, du jute, et en partie de la



напримѣръ, бумаго-шелко-джуто и отчасти даже шерсто-прядильныя и ткацкія, получаютъ необходимые сырые матеріалы преимущественно изъ-за границы, переплачивая туда громадныя суммы, — льняная промышленность получаетъ свои сырые матеріалы прямо изъ рукъ земледѣльца, обуслов-

laine, reçoivent leurs matières premières principalement de l'étranger, au prix de dépenses énormes, l'industrie du lin tire directement les siennes de l'industrie agricole locale, contribuant ainsi à la prospérité de la population rurale de plusieurs gouvernements de la Russie.

ливая этимъ благосостояніе сельскаго населенія цѣлаго ряда губерній Россійской Имперіи.

Съ давнихъ поръ разведеніе льна такъ же, какъ и его пряденіе и ткачество, играютъ видную роль въ экономической жизни нашего отечества; но льняная промышленность обязана своимъ громаднымъ развитіемъ, въ видѣ крупныхъ фабричныхъ производствъ, знаменитому французскому изобрѣтателю-инженеру Филиппу де-Жирану.

Филиппъ де-Жиранъ родился во Франціи въ 1775 году и уже въ ранней молодости приобрѣлъ извѣстность цѣлымъ рядомъ изобрѣтеній въ области техники и механики. Затѣмъ, по объявленіи Наполеономъ I въ 1810 году преміи въ миллионъ франковъ за лучшій льнопрядильный механизмъ, онъ изобрѣлъ въ томъ же году льнопрядильную машину, не надѣясь при этомъ, вслѣдствіе вскорѣ наступившихъ политическихъ событій, получить когда-либо объявленную премію.

Впослѣдствіи онъ былъ вызванъ въ 1826 году въ Варшаву и назначенъ главнымъ инженеромъ промышленности въ Польшѣ. Тамъ, въ компаніи съ другими выдающимися людьми, онъ приступилъ къ основанію громаднаго предпріятія, описанію котораго и посвященъ настоящій очеркъ.

Въ 1833 году нѣсколько человекъ, желавшихъ поднять льняную промышленность страны, соединились и основали товарищество, подъ фирмою „Карль Шольтце и К^о“, которое, вмѣстѣ съ тѣмъ, задалось цѣлью ввести въ Польшѣ механическое льнопряденіе. Для выполненія этой идеи, они, приобрѣти для постройки фабрики землю, принадлежащую имѣнію Гувовъ, обратились къ проживавшему въ Варшавѣ Филиппу де-Жирану и вновь основанную фабрику назвали Жирандовскою, въ честь знаменитаго изобрѣтателя, — названіе, удержавшееся и до сихъ поръ.

Къ сожалѣнію, на судьбѣ этого предпріятія Жирана отозвался неблагоприятный для развитія промышленности въ то время періодъ: дѣла товарищества Шольтце шли все хуже и, наконецъ, въ 1847 году Польскій банкъ, который выдавалъ этому новому предпріятію значительныя ссуды, былъ вынужденъ взять управленіе фабрикой въ свои руки. Но, однако, и банкъ скоро сталъ отыскивать покупателя, и такимъ образомъ, въ 1857 году предпріятіе Жирана перешло въ руки гг. Гилле и Дитрихъ изъ Шенлиде, въ Богеміи.

Съ этого времени начинается развитіе и продолжающееся до сего времени расширеніе фабрикъ.

Въ 1885 году фирма Гилле и Дитрихъ образовала изъ всѣхъ Жирандовскихъ предпріятій акціонерное общество съ основнымъ капиталомъ въ 9,000,000 руб., подъ наименованіемъ „Высочайше утвержденное Акціонерное Общество Жирандовскихъ Мануфактуръ Гилле и Дитрихъ“. Предсѣдателемъ правленія со времени учрежденія Общества состоитъ сынъ умершаго основателя фирмы — г. Карль Карловичъ Дитрихъ.

При приобрѣтеніи фирмой Гилле и Дитрихъ Жирандова, послѣдній состоялъ изъ одной льнопрядильни въ 3,000 веретенъ, небольшой ручной ткацкой и одной бѣлильни. Въ настоящее же время Жирандовъ увеличился и представляетъ цѣлый рядъ фабрикъ, изъ которыхъ особенно выдѣляются: льнопрядильня съ 23,000 веретенъ, механическая ткацкая съ 2,100 станками (наибольшая на Европейскомъ континентѣ), ручная ткацкая въ 200 станковъ, бумагопрядильня съ 24,000 веретенъ, шерстопрядильня съ 4,200 веретенъ, фабрика вязальныхъ товаровъ болѣе, чѣмъ

Depuis longtemps déjà, la culture, le filage et le tissage du lin jouent un rôle important dans la vie économique de notre pays; mais c'est au célèbre ingénieur français Philippe de Girard que l'industrie linière est redevable de son développement considérable.

Philippe de Girard naquit en France en 1775. Encore tout jeune, il se fit connaître par un grand nombre d'inventions dans le domaine de la technologie et de la mécanique. En 1810, Napoléon I ayant fait publier qu'il serait accordé une prime d'un million de francs au constructeur du meilleur métier à tisser, Girard en inventa un dans le courant de la même année, mais sans avoir l'espérance, par suite des événements politiques qui survinrent bientôt après, d'obtenir jamais la prime en question.

En 1826, il fut appelé à Varsovie et nommé ingénieur en chef des usines de Pologne. C'est alors qu'il fonda, avec le concours de personnes connues, la grande entreprise industrielle à la description de laquelle nous consacrons cet article.

En 1833, plusieurs personnes, mues par le désir de relever l'industrie linière dans le pays, fondèrent une société sous la raison sociale „Charles Scholtze et C^{ie}“. Cette société avait pour but d'introduire la filage mécanique en Pologne. Après avoir fait l'acquisition, pour l'établissement de la manufacture, de terres dépendant de la propriété de Gouzov, la Société proposa la direction de l'entreprise à Philippe de Girard, qui se trouvait alors à Varsovie, et la fabrique nouvellement fondée reçut le nom de „Girardov“ en l'honneur du célèbre inventeur, nom qu'elle a conservé jusqu'à présent.

Malheureusement, cette époque était trop peu favorable au développement de l'industrie pour que l'entreprise pût prospérer: les affaires de la Société allèrent de mal en pis et, en 1847, la banque de Pologne, qui lui fournissait des subsides considérables, fut obligée de prendre l'administration en mains. Mais elle chercha bientôt un acquéreur, et en 1857 la manufacture de Girard passa à MM. Hielle et Dittrich de Schönlinde, de Bohême.

Depuis cette époque la manufacture n'a pas cessé de se développer et de s'agrandir. En 1885, la Société Hielle et Dittrich a réuni toutes les entreprises de Girardov pour fonder une société par actions au capital de 9,000,000 de roubles, sous la raison sociale de „Société par Actions des Manufactures de Girardov, Hielle et Dittrich“. Depuis lors le président du conseil d'administration est le fils du fondateur défunt de la Société, M. Charles Dittrich.

Lorsque la Société Hielle et Dittrich fit l'acquisition de Girardov, la manufacture se composait d'une seule filature de lin avec 3,000 broches, d'un petit atelier de tissage à la main et d'une blanchisserie. Actuellement Girardov s'est beaucoup agrandi. Il se compose de plusieurs fabriques, parmi lesquelles on remarque surtout: une filature de lin

съ 750 станковъ и 4 различныхъ бѣлильни. Количество рабочихъ, занятыхъ въ настоящее время на фабрикахъ Жирардова, простирается до 8,600 человекъ.

Но мы не будемъ болѣе утомлять читателя цифрами и приглашаемъ его, вмѣстѣ съ нами, сѣсть въ Варшавѣ на поѣздъ Вѣнской желѣзной дороги, который черезъ часъ доставитъ насъ на желѣзнодорожную станцію Руда-Гузовскую.

Дорога, проходящая мимо березовой рощи, которую правленіе фабрики арендуетъ у владѣльца имѣнія Гузовъ, приведетъ насъ въ Жирардовъ, который съ мѣстечкомъ Руда составляетъ одно цѣлое.

Вышеупомянутая рощица-паркъ, являясь совершенно бесполезною зимой, лѣтомъ, въ воскресные и праздничные дни, когда она открыта для рабочихъ, представляетъ собою оживленную картину. Здѣсь для рабочихъ фабричнымъ управленіемъ устраиваются танцы и другія увеселенія, играетъ фабричный оркестръ, собранный болѣею частью изъ рабочихъ же.

Какъ скоро мы пройдемъ этотъ паркъ и нѣкоторые, принадлежащіе къ Рудѣ дома, то увидимъ, въ нѣкоторомъ разстояніи отъ послѣднихъ, новую постройку Жирардова, а именно — новую католическую церковь — кирпичное зданіе въ полуготическомъ стилѣ. Находясь на большой, обнесенной красивою желѣзною рѣшеткою, площади, на заднемъ планѣ которой насажены деревья, она имѣетъ красивую внѣшность; матеріалъ для постройки былъ изготовленъ на принадлежащемъ Жирардову кирпичномъ заводѣ Радзевицы. Внутренность церкви, отличающаяся совершенною простотою, украшена художественной рѣзбой по дереву главнаго алтаря, на хорахъ поставленъ красивый, звучный органъ. Церковь эта вмѣщаетъ до 1,500 человекъ и бываетъ переполнена по воскреснымъ днямъ, во время богослуженій, проиходящихъ два раза.

Осмотрѣвъ церковь, повернемъ назадъ по направленію къ желѣзнодорожной станціи; передъ нами откроется широкая улица, съ расположенными по обѣимъ сторонамъ ея фабричными жилыми строеніями, обсаженная деревьями, переходящая въ концѣ въ большую площадь. На этой площади, по субботамъ и воскресеньямъ, бываетъ большой базаръ, на которомъ фабричное населеніе можетъ найти не только необходимые съѣстные припасы и различнаго рода предметы для хозяйства, но также одежду и обувь.

Въ концѣ этой улицы возвышается большое пяти-этажное зданіе льнопрядильни, къ которому пристроено другое низкое, но помѣстительное зданіе, такъ называемое старая механическая ткацкая. Но еще ранѣе, чѣмъ мы достигнемъ фабрикъ, намъ бросается въ глаза, расположенный, съ лѣвой стороны площади новый, великолѣпный, много-этажный домъ, позади котораго въ саду возвышается, увѣнчанное куполомъ, центральное зданіе, имѣющее съ обѣихъ сторонъ длинныя пристройки. Оба эти зданія представляютъ собою дѣтскій пріютъ и домъ для учительницъ послѣдняго. — Еще прежде, чѣмъ войдемъ въ палисадникъ, мы уже уяснимъ себѣ назначеніе центрального зданія: издали доносится громкое дѣтское веселье, и вскорѣ насъ окружитъ, если попадемъ въ рекреационную часть, толпа гуляющихъ въ саду, бѣгающихъ и играющихъ дѣтей, руководимыхъ учительницами и надзирательницами. Этотъ, такъ называемый, мѣтскій пріютъ представляетъ собою скорѣе громадный по размѣрамъ дѣтскій садъ, дающій воз-

съ 23,000 broches, une fabrique de tissage mécanique avec 2,100 métiers (la plus grande de l'Europe), un atelier de tissage à la main avec 200 métiers, une filature de coton avec 24,000 broches, une filature de laine avec 4,200 broches, une fabrique de tissus tricotés avec 750 métiers et quatre blanchisseries. Le nombre des ouvriers s'élève actuellement à 8,600 environ.

Mais nous ne fatiguerons pas plus longtemps le lecteur par l'énumération fastidieuse de ces chiffres, et nous l'inviterons à prendre avec nous le train de Varsovie à Vienne, qui nous mènera en une heure à la station de Rouda-Gouzovska.

Là une chaussée, qui passe devant un bois de bouleaux loué par l'administration au propriétaire de Gouzov, nous conduira à Girardov, qui ne forme qu'un avec le bourg de Rouda.

Le bois (parc) dont nous venons de parler est ouvert en été aux ouvriers, et offre alors un tableau des plus pittoresques. L'administration de la fabrique y organise des danses et des divertissements pour les ouvriers et on y entend un orchestre composé en grande partie d'ouvriers.

Après avoir traversé le parc, on passe devant quelques maisons de Rouda, et l'on aperçoit à peu de distance une construction neuve, c'est la nouvelle église catholique, édifice en briques dans le style pseudo-gothique. Cette église d'un extérieur élégant se trouve au milieu d'une grande place entourée d'une jolie grille en fer, et plantée d'arbres au fond. Les briques nécessaires à la construction de cet édifice ont été fabriquées dans une briqueterie qui dépend de Girardov.

L'intérieur du sanctuaire est remarquable par sa simplicité; on y voit un autel en bois sculpté d'un beau travail; dans la tribune se trouve un excellent orgue. Cette église peut contenir environ 1,500 personnes et elle est comble tous les dimanches pendant la célébration de l'office divin, qui a lieu deux fois.

Après avoir visité l'église, revenons dans la direction de la gare; devant nous s'étend une large rue, des deux côtés de laquelle se trouvent les bâtiments de la manufacture; elle est plantée d'arbres et se termine par une grande place: le samedi et le dimanche il s'y tient un grand marché, les ouvriers peuvent non seulement se procurer les denrées alimentaires nécessaires, mais acheter divers ustensiles de ménage, des vêtements et des chaussures.

Au bout de la rue s'élève un vaste bâtiment à cinq étages, c'est la filature de lin à laquelle fait suite une construction basse et assez spacieuse appelée „le vieil atelier mécanique“. Mais avant d'arriver aux fabriques, on remarque à gauche de la place une belle maison neuve à plusieurs étages, derrière laquelle s'élève, dans un jardin, un corps de bâtiment surmonté d'une coupole et flanqué de

возможность фабричнымъ рабочимъ, и именно женщинами, работающимъ на фабрикѣ, оставлять днемъ своихъ дѣтей въ этомъ приютѣ, въ которомъ за ними присматриваютъ и занимаютъ ихъ при этомъ, по большей части, играми, преслѣдующими образовательныя цѣли, обучая и развивая тѣлесно и духовно, такъ что, когда дѣти достигнутъ школьнаго возраста, то при ихъ поступленіи въ Жирардовскія школы они замѣтно выдѣляются предъ другими дѣтьми, изъ лучшихъ семействъ, не посѣщавшихъ приюта. — Въ сопровожденіи смотрительницы мы вступаемъ въ зданіе и, проходя чрезъ широкой корридоръ и переднюю, въ которой нѣсколько дѣтей занимаются гимнастическими упражненіями, достигаемъ главной залы. — Эта послѣдняя представляетъ собою обширное и высокое помѣщеніе съ колоннами и верхнимъ освѣщеніемъ; на заднемъ планѣ этой залы, въ нишѣ, возвышается, окруженный растеніями, бюстъ умершаго основателя этого прекраснаго учрежденія — г. Карла-Августа Дитрихъ. — Здѣсь раздаются громкое пѣніе, которому аккомпанируетъ учительница, сидящая за гармоніумомъ, въ то время, какъ другая наблюдаетъ за движеніями и эволюціями дѣтей во время пѣнія. — Изъ передней вступаемъ въ корридоръ, идущій по обѣимъ пристройкамъ, по длинѣ котораго расположены различные классы, числомъ до 20-ти. Здѣсь дѣти занимаются вышиваніемъ шерстяныхъ ниточекъ, приготовленіемъ корпн, плетеніемъ, шитьемъ, нагляднымъ обученіемъ, разучиваніемъ пѣсенъ и, наконецъ, также чтеніемъ и письмомъ и начатками русскаго языка.

Конечно, это учрежденіе, подобнаго которому не имѣетъ ни одна изъ фабрикъ нашего отечества, дѣлаетъ большую честь его учредителямъ, которые несутъ большія издержки, необходимыя для его существованія (до 27,000 руб. ежегодно). Наибольше бѣдныя дѣти получаютъ въ приютѣ безплатный обѣдъ, тогда какъ остальные идутъ для этого домой и послѣ обѣда возвращаются обратно. Въ приютѣ 35 учительницъ и ихъ помощницъ, съ директрисой во главѣ, которыя живутъ въ новомъ домѣ, снабженномъ читальней и гостинной.

Приютъ въ настоящее время посѣщается 1,200 дѣтьми, къ которымъ слѣдуетъ еще присоединить 300 болѣе взрослыхъ дѣвочекъ, являющихся туда для обученія рукодѣлю и принимающихъ участіе при общей раздачѣ рождественскихъ подарковъ съ ѣлки, устроенной, въ истекшемъ году, въ пяти отдѣленіяхъ для 1,600 дѣтей.

Оставимъ теперь приютъ и повернемъ къ фабрикамъ. Прежде чѣмъ мы достигнемъ ихъ, мы должны будемъ пройти большую проѣзжую улицу, которая граничитъ съ рынкомъ и съ одной стороны ведетъ въ Руду, а съ другой въ мѣстечко Вискитки.

На этой улицѣ, вблизи самаго рынка, расположены, находящіяся въ одномъ зданіи, фабричная аптека, единственная въ мѣстечкѣ и лечебница для приходящихъ больныхъ изъ фабричныхъ рабочихъ. Въ послѣдней, въ теченіе 4—5 часовъ, происходитъ безплатный приемъ приходящихъ больныхъ, который производится тремя, специально поставленными отъ фабрикъ, докторами; необходимыя при этомъ лекарства отпускаются безплатно. Въ то время, какъ одинъ изъ докторовъ занятъ приемомъ больныхъ въ лечебницѣ, два другіе объѣзжаютъ мѣстечко и посѣщаютъ больныхъ на квартирахъ. Кроме этого, эти доктора, рано утромъ, обязаны навѣстить лежащихъ въ новой больницѣ, отвѣчающей всѣмъ требованіямъ современной гигиены.

каждой сторонѣ длинные бѣлила. Эти двѣ постройки вмѣщаютъ приютъ дѣтей и жилища воспитательницъ, прислуживающихся къ учрежденію. Прежде чѣмъ войти въ дворъ, мы уже слышимъ смѣхъ дѣтей, такъ какъ въдали слышны ихъ веселыя голоса. Если мы войдемъ въ садъ въ часъ отдыха, мы будемъ окружены толпою дѣтей, бѣгающихъ и играющихъ, подъ надзоромъ воспитательницъ и надзирательницъ. Этотъ садъ въ сущности не что иное, какъ огромный садъ дѣтей, куда женщины, занятыя въ фабрикѣ, оставляютъ своихъ дѣтей на время дня. Они тамъ находятся и играютъ большую часть времени. Имъ тамъ предоставлено заниматься гимнастическими упражненіями, достигаемъ главной залы. — Эта послѣдняя представляетъ собою обширное и высокое помѣщеніе съ колоннами и верхнимъ освѣщеніемъ; на заднемъ планѣ этой залы, въ нишѣ, возвышается, окруженный растеніями, бюстъ умершаго основателя этого прекраснаго учрежденія — г. Карла-Августа Дитрихъ. — Здѣсь раздаются громкое пѣніе, которому аккомпанируетъ учительница, сидящая за гармоніумомъ, въ то время, какъ другая наблюдаетъ за движеніями и эволюціями дѣтей во время пѣнія. — Изъ передней вступаемъ въ корридоръ, идущій по обѣимъ пристройкамъ, по длинѣ котораго расположены различные классы, числомъ до 20-ти. Здѣсь дѣти занимаются вышиваніемъ шерстяныхъ ниточекъ, приготовленіемъ корпн, плетеніемъ, шитьемъ, нагляднымъ обученіемъ, разучиваніемъ пѣсенъ и, наконецъ, также чтеніемъ и письмомъ и начатками русскаго языка.

Эта инсттутіон, какъ мы не найдемъ нигдѣ въ русскихъ фабрикахъ, приноситъ большую честь своимъ основателямъ. Ихъ ежегодныя расходы на содержаніе достигаютъ до 27,000 рублей. Дѣти, которымъ необходима помощь, получаютъ въ приютѣ безплатный обѣдъ, тогда какъ остальные идутъ для этого домой и послѣ обѣда возвращаются обратно. Въ приютѣ 35 учительницъ и ихъ помощницъ, съ директрисой во главѣ, которыя живутъ въ новомъ домѣ, снабженномъ читальней и гостинной.

Приютъ въ настоящее время посѣщается 1,200 дѣтьми, къ которымъ слѣдуетъ еще присоединить 300 болѣе взрослыхъ дѣвочекъ, являющихся туда для обученія рукодѣлю и принимающихъ участіе при общей раздачѣ рождественскихъ подарковъ съ ѣлки, устроенной, въ истекшемъ году, въ пяти отдѣленіяхъ для 1,600 дѣтей.

Оставимъ теперь приютъ и повернемъ къ фабрикамъ. Прежде чѣмъ мы достигнемъ ихъ, мы должны будемъ пройти большую проѣзжую улицу, которая граничитъ съ рынкомъ и съ одной стороны ведетъ въ Руду, а съ другой въ мѣстечко Вискитки.

На этой улицѣ, вблизи самаго рынка, расположены, находящіяся въ одномъ зданіи, фабричная аптека, единственная въ мѣстечкѣ и лечебница для приходящихъ больныхъ изъ фабричныхъ рабочихъ. Въ послѣдней, въ теченіе 4—5 часовъ, происходитъ безплатный приемъ приходящихъ больныхъ, который производится тремя, специально поставленными отъ фабрикъ, докторами; необходимыя при этомъ лекарства отпускаются безплатно. Въ то время, какъ одинъ изъ докторовъ занятъ приемомъ больныхъ въ лечебницѣ, два другіе объѣзжаютъ мѣстечко и посѣщаютъ больныхъ на квартирахъ. Кроме этого, эти доктора, рано утромъ, обязаны навѣстить лежащихъ въ новой больницѣ, отвѣчающей всѣмъ требованіямъ современной гигиены.

Вернемся на рынокъ, перейдемъ улицу и, мимо старой ткацкой, войдемъ на фабричный дворъ. Теперь мы находимся въ центрѣ фабричнаго производства. Здѣсь, рядомъ со старою ткацкой и льно-прядильной, находится новое, высокое зданіе фабрики вязальныхъ товаровъ, къ которому примыкаетъ длинный рядъ амбаровъ, служащихъ для храненія сырыхъ матеріаловъ и полуфабрикатовъ, именно: льна и сырца. Далѣе расположена такъ называемая ткацкая для узорчатыхъ и цвѣтныхъ товаровъ, раздѣляющаяся на механическую и ручную ткацкую, а еще далѣе — новая механическая ткацкая, которая въ одной громадной залѣ вмѣщаетъ 1,200 механическихъ ткацкихъ станковъ и, наконецъ, различныя мастерскія и вспомогательныя отдѣленія. Все это фабричное владѣніе, раздѣляющееся на три огромные двора, граничитъ рѣчкой, которая доставляетъ фабрикѣ необходимую воду.

Здѣсь находится центръ Жирардовской промышленности. — Здѣсь ткется великолѣпное столовое бѣлье, съ которымъ не можетъ конкурировать до сихъ поръ ни одна русская фабрика. Здѣсь выдѣлываются различные льняные товары, въ громадномъ разнообразіи, — которые заграничныя фабрики едва въ состояніи исполнить. — Отсюда ткацкая для узорчатыхъ и цвѣтныхъ товаровъ выпускаетъ различнаго рода скатерти и покрывала, купальныя, махровыя полотенца и простыни, дѣтскія салфетки и нагруднички, украшенные разнообразными рисунками. — Здѣсь работаетъ фабрика вязальныхъ товаровъ, наибольшая въ нашемъ отечествѣ и производитъ сотни тысячъ чулокъ, перчатокъ, фуфаскъ и т. п., которые расходятся по всей Имперіи, до самыхъ отдаленныхъ окраинъ Востока. — По вечерамъ здѣсь горятъ высокія электрическія лампы и бросаютъ свой серебристый свѣтъ на обширные дворы, въ которые ежедневно приходятъ и уходятъ до 5 — 6,000 рабочихъ. — Черезъ эти владѣнія проходятъ по всеѣмъ направленіямъ рельсы, которые соединяютъ каждое отдѣльное зданіе и каждую отдѣльную фабрику съ другими, а также и съ желѣзнодорожною станціею Рудою-Гузовскою.

Рядомъ съ чулочной фабрикой, при рѣчкѣ, находимъ другое общепольное учрежденіе Жирардова — большую прачечную и бани, въ которыхъ за небольшую плату моются рабочіе (5 к. — баня и 15 к. — хорошая изразцовая ванна) и стираютъ, сушатъ и катаютъ свое бѣлье. — Вмѣстѣ съ этимъ мы достигли второй главной улицы Жирардова, которая, пересѣкая вдоль параллельно рынку все мѣстечко, производитъ пріятное впечатлѣніе. Въ началѣ ея, противъ фабрикъ, возвышается величественное зданіе, въ которомъ сосредоточено все центральное управленіе Жирардовскихъ фабрикъ: администрація, главная контора, строительное бюро и т. д. За нимъ, перпендикулярно улицѣ, идетъ хорошенькій скверъ, по одну сторону котораго тянется паркъ съ виллою предѣлителя правленія Жирардовскихъ мануфактуръ — г. Карла Дитрихъ, а по другую — цѣлый рядъ красивыхъ домовъ, назначенныхъ для фабричнаго персонала; все это вмѣстѣ составляетъ самую красивую часть Жирардова.

Въ концѣ сквера начинается вторая группа фабрикъ. Назначеніе послѣднихъ — придать товарамъ, выходящимъ изъ вышеперечисленныхъ фабрикъ, послѣднюю отдѣлку. Такъ мы находимъ

heures, des consultations gratuites y sont données par trois docteurs, spécialement attachés à la fabrique; les médicaments prescrits sont fournis gratuitement. Un de ces médecins reçoit les malades à l'hôpital, tandis que les deux autres font le tour du bourg et visitent les malades à domicile. En outre, ces médecins doivent visiter chaque matin les malades de l'hôpital, nouvellement organisé d'après toutes les règles de l'hygiène moderne.

Retournons au marché, traversons la rue, et après avoir passé devant le „vieux atelier de tissage“, entrons dans la cour de la fabrique. Nous sommes au centre même de la fabrication. Ici, à côté du „vieux atelier“ et de la filature de lin, se dresse un nouveau bâtiment très élevé destiné à la fabrication des tissus tricotés; il est flanqué d'une longue rangée de magasins où l'on conserve des matières brutes et demi-ouvrées: le lin et la soie grège. Plus loin se trouve la fabrique des tissus façonnés et de couleur, divisée en tissage mécanique et tissage à la main. A quelque distance, on voit le nouvel atelier de tissage mécanique, dont la salle contient 1,200 métiers; plus divers ateliers et sections auxiliaires. Toutes ces fabriques sont séparées par trois immenses cours et aboutissent à une rivière qui fournit l'eau nécessaire.

C'est ici que se trouve le centre de l'industrie de Girardov. On y tisse ce magnifique linge de table, sans rival en Russie. On y fabrique les tissus en toile les plus variés, que les fabriques de Pétranger sont à peine en état d'exécuter. La fabrique des façonnés et des tissus de couleur produit chaque année des nappes de toutes sortes, des couvertures, des essuie-mains et des draps de bain, des serviettes d'enfants et des bavettes ornées de dessins variés. C'est ici également qu'on fabrique par milliers des bas, des gants, des tricotés, etc., qu'on expédie dans toutes les parties de la Russie et jusque dans l'extrême Orient. Le soir, des lampes électriques, suspendues à une grande hauteur, répandent leur lumière argentée dans les vastes cours, traversées chaque jour par 5 à 6,000 ouvriers. Une voie ferrée traverse la fabrique dans tous les sens; elle unit entre elles les diverses fabriques et relie Girardov à la station de Rouda-Gouzovska.

A côté de la fabrique de bonneterie, au bord de la rivière, se trouve un autre établissement d'utilité publique, c'est une grande buanderie, ainsi que des bains, où moyennant une faible rétribution (5 kop. et 15 kop.) les ouvriers peuvent se laver, blanchir, sécher et repasser leur linge. Nous avons atteint maintenant la seconde rue de Girardov, qui coupe tout le bourg, parallèlement au marché, et offre un aspect agréable. Au commencement, en face des fabriques, s'élève une belle maison où se trouve la direction générale, l'administration de la fabrique, le bureau central, le bureau des constructions, etc. Plus loin, perpendiculairement à la rue, court un joli square; sur un des côtés, on voit un parc et la villa du président du Conseil d'administration des manufactures de Girardov, M. Charles Dittrich, de l'autre côté, se trouve une rangée de jolies maisons destinées au personnel de la fabrique; c'est l'endroit le plus joli de Girardov.

здѣсь бѣлильни полотняныхъ товаровъ, чулочныхъ товаровъ, бѣлильню для пряжи, — аппретурную, красильню, складочную; затѣмъ обнесенныя высокоимъ заборомъ большія мѣста для отбѣлки, на которыхъ полотно отбѣливается натуральнымъ способомъ, т. е. на травѣ. — Немного въ сторонѣ отъ этой группы расположена шерстопрядильня и совершенно отдѣленная отъ всѣхъ этихъ фабрикъ, по ту сторону желѣзнодорожной линіи, бумагопрядильня.

Вернемся теперь назадъ, къ главной конторѣ, и пойдемъ по вышеупомянутой второй главной улицѣ мѣстечка, обсаженной съ обѣихъ сторонъ деревьями, которая приводитъ насъ къ зданіямъ училищъ Жирардова. — Оба зданія школы расположены вдали отъ улицы, среди разведенныхъ садовъ, въ которыхъ во время перемѣнъ слышнѣтъ веселый крикъ и громкій смѣхъ школьничковъ. Здѣсь, въ обонихъ зданіяхъ, помѣщается до 16 различныхъ школъ, изъ которыхъ каждая въ 2—3 отдѣленіяхъ даетъ возможность обучать до 80—85 дѣтей обоого пола, причѣмъ особенно заботятся, чтобы и малолѣтніе, работающіе на фабрикѣ, имѣли возможность посѣщать школу хотя бы и вечеромъ, по окончаніи дневныхъ учебныхъ занятій въ школѣ. Преподаваніе ведется исключительно на русскомъ языкѣ, который дѣти, не смотря на то что они, по большей части, польской національности, довольно быстро усваиваютъ себѣ, такъ что становятся вскорѣ въ состояніи слѣдовать преподаванію учителя. Названныя 16 школъ, къ которымъ присоединились въ послѣднее время еще четыре новыхъ, открытыхъ въ другихъ частяхъ мѣстечка, посѣщаются до 1,800 дѣтьми, такъ что общее число дѣтей, которыя воспитываются и обучаются въ пріютѣ и въ школахъ на счетъ фабричнаго управленія, простирается до 3.000.

Далѣе, улица проходитъ между длинными рядами домовъ, назначенныхъ для жилья рабочимъ. — Эти постройки, большею частію, двухъ-этажныя, выведенныя изъ необожженного кирпича, состоятъ частію изъ отдѣльныхъ комнатъ и частію изъ болѣе помѣстительныхъ квартиръ, раздѣленныхъ по числу ихъ садиками, съ посаженными цвѣтами, иногда овощами и фруктовыми деревьями. Всѣ вмѣстѣ представляютъ собою очень пріятную картину.

Вниманіе администраціи Жирардовскихъ мануфактуръ обращено на улучшеніе положенія рабочаго населенія. Число помѣщеній, отдаваемыхъ рабочимъ за умѣренную плату, простирается до 900, въ 100 домахъ, къ которымъ слѣдуетъ прибавить также 40 домовъ съ жилыми помѣщеніями для служащихъ на фабрикѣ.

Кромѣ бесплатной врачебной помощи и бесплатнаго лекарства, рабочіе во время болѣзни получаютъ еще и опредѣленное мѣсячное вспомошествованіе, а роженицамъ дается помощь деньгами и полотномъ. Слабымъ и болѣзненнымъ женщинамъ предоставляется, по возможности, домашняя работа, которая позволяетъ имъ, не подвергаясь вредному вліянію фабричной работы, кое-что зарабатывать. Въ случаѣ смерти выдается также опредѣленное вспомошествованіе, въ размѣрѣ до 10 рублей.

Кромѣ всего этого, дѣти умершаго владѣльца фабрики, братъ и сестры Дитрихъ, чтобы дать возможность заслуженнымъ рабочимъ накопить небольшой капиталъ къ старости, наградили, одновременно 600 рабочимъ, каждого по сберегательной книжкѣ, со вкладомъ въ 50 р. и сверхъ того, внесли капиталъ, на проценты котораго ежегодно выдается 60 заслуженнымъ рабочимъ

Au bout de ce square on voit un second groupe de fabriques, où l'on donne le fini aux objets qui sortent des fabriques dont nous venons de parler. On y trouve la blanchisserie des tissus de toile, de la bonneterie, celle des fils, l'atelier d'apprêtage, la teinturerie et le pliage; puis viennent de grands terrains environnés d'une clôture élevée pour le blanchiment de la toile par le procédé naturel, c. à. d. sur l'herbe. A quelque distance de ces fabriques, on remarque la filature de laine; de l'autre côté du chemin de fer, isolée des autres, s'élève la filature de coton.

Revenons maintenant sur nos pas, du côté du bureau central, et dirigeons nous en suivant la deuxième grande rue, du côté des écoles de Girardov. Les deux bâtiments de l'école se trouvent loin de la rue, au milieu de jardins, où l'on entend à l'heure des récréations les cris joyeux et les éclats de rire des écoliers. Les deux maisons renferment 16 écoles; chacune est divisée en deux ou trois sections, ce qui permet d'y élever de 80 à 85 enfants des deux sexes; de plus on donne aux enfants qui travaillent à la fabrique la facilité de fréquenter l'école au moins le soir, après les leçons du jour. L'enseignement a lieu exclusivement en russe; les enfants, quoique pour la plupart de nationalité polonaise, apprennent assez vite la langue russe, et sont bientôt en état de suivre l'enseignement du maître. Ces 16 écoles, en y ajoutant quatre écoles nouvellement fondées dans différents endroits, sont fréquentées par près de 1,800 enfants, de sorte qu'en comptant les élèves de la salle d'asile, on arrive à un total de 3.000 enfants élevés aux frais de la fabrique.

Plus loin la rue est bordée de maisons destinées aux ouvriers. Ces constructions, pour la plupart à deux étages et bâties en briques, se composent soit de chambres séparées, soit d'appartements plus spacieux; elles sont partagées par de petits jardins où poussent des fleurs et quelquefois des légumes et des arbres fruitiers. Elles offrent un aspect agréable.

L'administration des manufactures de Girardov fait tous ses efforts pour améliorer la situation de la population ouvrière; le nombre des logements qu'elle loue aux ouvriers à prix réduits, s'élève à 900, répartis dans 100 maisons; il faut encore y ajouter 40 maisons occupées par les employés de la fabrique.

Outre les consultations des médecins et les remèdes donnés gratuitement, les ouvriers reçoivent aussi des secours en cas de maladie, et les femmes en couches de l'argent et de la toile. Les femmes faibles et malades obtiennent, autant que possible, du travail chez elles, ce qui leur permet de gagner quelque argent sans être exposées à l'influence pernicieuse du travail de la fabrique. En cas de décès, on accorde des secours d'argent (10 roubles environ).

Afin de permettre aux meilleurs ouvriers d'économiser un petit capital pour leur vieillesse, les enfants du propriétaire défunt de la fabrique ont

или работницам по подобной же книжкѣ, съ такимъ же вкладомъ.

Владѣльцы подобныхъ книжекъ могутъ затѣмъ ежемѣсячно дѣлать взносы въ количествѣ 3% изъ заработка, къ которому управление фабрики жертвуетъ съ своей стороны сумму согласно взноса рабочаго; основной капиталъ (50 руб.), а равно и вклады на сбереженіе считаются правленіемъ изъ 6% годовыхъ.

Для развлеченія рабочихъ служить оркестръ, составленный изъ нихъ же и изъ служащихъ на фабрикѣ, который въ хорошее время года, въ паркѣ м. Руды, исполняетъ для рабочихъ музыкальныя пѣсы, а также играетъ для нихъ во время танцевъ. Для служащихъ на фабрикѣ общественнымъ собраніемъ служитъ такъ называемый рессуръ, т. е. клубъ, зданіе, имѣющее большую залу со сценой, рестораномъ, читальнею и биллиардомъ. Здѣсь бывають общественныя собранія, танцы, концерты и театральныя представленія. Кромѣ того, холостые служащіе находятъ здѣсь дешевый обѣдъ и меблированныя комнаты для житья.

Ежегодный оборотъ фабрикъ доходитъ отъ 6½ до 7 милліоновъ рублей, и ихъ производительность заключаетъ такое разнообразіе различныхъ издѣлій, какое едва ли можно найти на другой конкурирующей фабрикѣ. Ленъ, хлопчатая бумага и шерсть — главные сырые матеріалы, употребляемые для обработки; для очень тонкихъ кофейныхъ и чайныхъ салфетокъ употребляется также и шелкъ, и недавно много стали употреблять джута, при изготовленіи мѣшковъ и мѣшечнаго холста, такъ что въ Жирардовѣ примѣненъ весь существующій рядъ прядильныхъ матеріаловъ. Первое мѣсто между ними занимаетъ нашъ отечественный ленъ, котораго покупается ежегодно 150 — 165,000 пудовъ, преимущественно въ губерніяхъ Вологодской, Костромской и Ярославской.

Въ послѣднемъ годичномъ производствѣ было сработано болѣе 250,000 кусковъ полотна, 300,000 кусковъ узорчатыхъ тканей и почти 350,000 дюжинъ различныхъ чулокъ и вязальныхъ товаровъ.

Оптовая и розничная торговля Жирардовскихъ мануфактуръ находится почти повсюду въ Россійской Имперіи, а именно въ слѣдующихъ городахъ:

Въ Москвѣ — главный оптовый складъ и контора на Чижовскомъ подворьѣ, № 38, и два розничныхъ магазина: 1) на Софійскѣ. 2) на Красной площади, въ Верхнихъ торговыхъ рядахъ.

Въ Варшавѣ — одинъ оптовый складъ и четыре розничные магазина, и затѣмъ по одному оптовому складу и одному розничному магазину: въ Одессѣ, Лодзи, Люблинѣ, Вильнѣ, Двинскѣ, Либавѣ, Казани, Екатеринбургѣ, Саратовѣ, Астрахани, Оренбургѣ, Ташкентѣ, Елизаветградѣ, Кіевѣ, Харьковѣ и Кишиневѣ.

Въ Петербургѣ, Ригѣ и Ростовѣ-на-Дону по одному оптовому складу, а въ Тифлисѣ и Баку у гг. Доннеръ и Лейтцъ — оптовая и розничная продажа.

Относительно достоинства жирардовскихъ товаровъ не будемъ много говорить: распространеніе ихъ по всей Имперіи и почетныя и высшія

fait cadeau à 600 ouvriers de livrets de la Caisse d'Épargne avec inscription de 50 roubles; ils ont de plus versé un capital dont les intérêts servent à donner chaque année un livret avec la même somme aux 60 meilleurs ouvriers ou ouvrières.

Les porteurs de ces livrets peuvent ensuite économiser chaque mois 3% de leur salaire; l'administration y ajoute de son côté une somme en rapport avec le versement de l'ouvrier; le capital initial (50 roubles), ainsi que les versements, rapportent aux ouvriers un intérêt annuel de 6% payés par l'administration.

Dans le but de fournir des distractions aux ouvriers, on a organisé un orchestre composé d'ouvriers et d'employés de la fabrique, qui, durant la belle saison, exécute des morceaux dans le parc de Rouda et joue pendant les danses. Le lieu de réunion des employés de la fabrique est le club, désigné sous le nom de „Ressource“; il renferme une grande salle avec scène, un restaurant, un cabinet de lecture et un billard. C'est là qu'ont lieu les assemblées, les bals, les concerts et les représentations théâtrales. Les célibataires peuvent aussi y trouver le dîner à un prix modéré et des chambres garnies.

Le chiffre annuel d'affaires de la fabrique est de 6½ à 7 millions de roubles. La production industrielle se compose d'une variété d'objets qu'on trouverait difficilement dans une autre fabrique du même genre. Les principales matières brutes employées à la fabrication, sont le lin, le coton et la laine; on emploie aussi la soie pour les serviettes à thé et à café très fines et, depuis peu, on se sert aussi beaucoup du „jute“ pour la fabrication des sacs et de la toile à sacs. La fabrique utilise donc toutes les matières textiles connues. Le lin occupe la première place; on en achète annuellement de 150 à 165,000 pouds, principalement dans les gouvernements de Vologda, de Kostroma et d'Iaroslav. La production totale de l'année passée s'est élevée à plus de 250,000 pièces de toile, 300,000 pièces de tissus façonnés et près de 350,000 douzaines de bas et de bonneterie.

La Manufacture de Girardov possède des magasins de gros et de détail dans les villes suivantes:

A Moscou, un dépôt général et comptoir, Tchijovskoë Podvorié, № 38; et deux magasins de détail: 1) à la Sofiika, 2) Galeries du Commerce, sur la place Rouge.

A Varsovie: un magasin de gros et quatre magasins de détail; puis un magasin de gros et un de détail dans les villes suivantes: à Odessa, à Lodz, à Lublin, à Vilna, à Dwinsk, à Libau, à Kazan, à Ekaterinbourg, à Saratov, à Astrakhan, à Orenbourg, à Tachkent, à Elisabetgrad, à Kiev, à Kharkov et à Kichinev.

A St.-Petersbourg, à Riga et à Rostov-sur-le Don il existe des magasins de gros; à Tiflis et à

отличія, которыхъ удостоился Жирардовъ на всѣхъ внутреннихъ и заграничныхъ выставкахъ, достаточно уже свидѣтельствуютъ объ этомъ. Замѣтимъ только, что уже въ 1843 и еще въ 1870 гг. фабрика удостоилась получить право выставлять Россійскій гербъ на своихъ товарныхъ этикетахъ и вывѣскахъ и что на международной выставкѣ въ Антверпенѣ, въ 1885 году, на которой она принимала участіе, она выдержала конкуренцію извѣстныхъ французскихъ и бельгійскихъ льнопромышленниковъ и была единогласно поставлена впереди всѣхъ экспонентовъ по отдѣлу льняной промышленности.

Розничные магазины—на Софійскѣ въ Москвѣ и на Краковскомъ предмѣстьѣ, въ Варшавѣ—представляютъ собою, своимъ изяществомъ, удобствами и солидною обстановкой, вполне образцовое учрежденіе и превосходятъ въ этомъ отношеніи многіе другіе магазины названныхъ городовъ: въ этихъ двухъ магазинахъ, не смотря на ихъ роскошную обстановку, цѣны одинаковы съ цѣнами, назначаемыми Правленіемъ для всѣхъ Жирардовскихъ магазиновъ въ Россіи.

Bakou, la vente en gros et en détail a lieu chez M. M. Donner et Leitz.

Quant à la supériorité des produits de la Manufacture de Girardov, il est inutile d'en parler ici: leur expansion dans tout l'Empire et les nombreuses récompenses qu'ils ont obtenues aux diverses expositions en Russie et à l'étranger, en sont une preuve éclatante. Faisons remarquer seulement qu'en 1843 et en 1870 la fabrique a obtenu le droit de mettre l'aigle impériale sur ses étiquettes et sur ses enseignes, et qu'à l'exposition de 1885, à Anvers, elle a concouru avec succès avec les premières manufactures de toile de France et de Belgique, et a été mise à l'unanimité au premier rang pour l'industrie du lin.

Les magasins de détail de la fabrique à Moscou et à Varsovie sont des établissements modèles, au point de vue de l'élégance et du confort, et dépassent sous ce rapport beaucoup de magasins de ces deux villes; les prix y sont cependant les mêmes que dans tous les autres magasins de la Manufacture de Girardov.

Это описаніе Жирардова появилось въ № 33—34 „Царя Колокола“, въ статьѣ подъ названіемъ „Крупныя промышленныя предприятия въ Россіи“ и Правленіе, въ виду немалого интереса, который представляетъ собою эта статья для почтенной публики, перепечатало его здѣсь слово въ слово, дѣлая лишь нѣкоторыя измѣненія въ цифрахъ по имѣющимся даннымъ.



201111212