

E $\frac{719}{80}$

op 1-64
5373

71
080
ТОВАРИЩЕСТВО

Бумаго-Ткацкой Мануфактуры

Бр. Г. и А. Горбуновыхъ.



КРАТКІЙ

ИСТОРИЧЕСКІЙ ОЧЕРКЪ.



1826 — 1913



МОСКВА.

Типо-литѳрафія Т. А. Подрѳзкова, Мясницкая, Георгіевскій пер., 4.

1913.

22 BRN

81-2
080 ф 1-64
5373
22PK1

ТОВАРИЩЕСТВО

Бумаго-Ткацкой Мануфактуры

Бр. Г. и А. Горбуновыхъ.

КРАТКІЙ
ИСТОРИЧЕСКІЙ ОЧЕРКЪ
1826—1913

МОСКОВСКІЙ ПУБЛИЧНЫЙ
XIII-20417
ИРКУТСКІЙ МУЗЕЙ



2011143264

МОСКВА

Типо-Литографія Т. А. Подрѣзкова, Мясницкая ул., Георгіевскій пер., 4.
1913.

КНИГА ИМЕЕТ:

| Печатн. листов | Выпуск | В перепл. един. соедин. №№ вып. | Таблиц | Карт | Иллюстр. | Служебн. №№ | №№ списка и порядковый | 1957 г. |
|-------------------|--------|---------------------------------------|--------|------|----------|----------------|----------------------------------|-----------|
| 3 | | | 6 | | 7 16 | 2 | 791 Зак 828 134 | 1957 г. 5 |

Wm

СОДЕРЖАНІЕ.

| | <i>Стр.</i> |
|--|-------------|
| I. Возникновенія предпріятія Товарищества Мануфактуръ Бр. Г. и А. Горбуновыхъ | 5 |
| II. Прядильная фабрика. Рис. | 7 |
| III. Ткацкая фабрика. „ | 11 |
| IV. Старая электрическая станція. Рис. | 15 |
| V. Ростъ предпріятія съ 1892 по 1913 г.г. | 18 |
| VI. Новая силовая электрическая станція. Рис. | 19 |
| VII. Больница при Киселевскихъ фабрикахъ | 21 |
| VIII. Внутренній видъ новой силовой электрической станціи. Рис. | 23 |
| IX. Больница при Колобовской фабрицѣ. | 25 |
| X. вспомошествованія, наградныя, страхованіе и проч. | 26 |
| XI. Дизель-моторъ съ генераторомъ. Рис. | 27 |
| XII. Двухклассное М. Н. П. училище при Киселевской фабрицѣ. | 29 |
| XIII. Чесальное отдѣленіе. Рис. | 31 |
| XIV. Статистическія свѣдѣнія по Киселевскому училищу. | 33 |
| XV. Одноклассное М. Н. П. училище при Колобовской фабрицѣ. | 34 |
| XVI. Ватерное отдѣленіе. Рис. | 35 |
| XVII. Квартиры служащихъ. | 37 |
| XVIII. Имущество, перешедшее въ 1882 г. къ Товариществу | 38 |
| XIX. Шлихтовальное отдѣленіе. Рис. | 39 |
| XX. Сравнительный балансъ Т-ва на 1 октября 1882 и 1913 г.г. | 41 |
| XXI. Фабричное училище. Рис. | 43 |
| XXII. Потѣшные передъ зданіемъ фабричнаго училища. Рис. | 45 |
| XXIII. Классная комната. Рис. | 47 |
| XXIV. Фабричная больница. Рис. | 49 |
| XXV. Операционная комната. Рис. | 51 |
| XXVI. Квартиры для служащихъ. Рис. | 53 |
| XXVII. Домъ для служащихъ. Рис. | 55 |

Д і а г р а м м ы :

- I. Планы владѣній Товарищества 1869—1871.
- II. Планъ владѣній Товарищества въ 1913 г.
- III. Планъ торфяного болота.
- IV. Ростъ прядильнаго производства, имущества, капитала и оборотовъ.
- V. Картограмма производства, числа рабочихъ и заработной платы.
- VI. Дѣятельность больницъ при фабрикахъ.

ВОЗНИКНОВЕНІЕ ПРЕДПРІЯТІЯ.

Возникновение предприятия, существующаго нынѣ подъ фирмою „Товарищество Бумаго-Ткацкой Мануфактуры Бр. Г. и А. Горбуновыхъ“, относится къ 1826 году.

Основателемъ его былъ дѣдъ учредителей Товарищества, крестьянинъ Костромской губ., Нерехтскаго уѣзда, села Широкова, Осипъ Афонасьевичъ Горбуновъ, родившійся въ 1780 году; онъ былъ однимъ изъ первыхъ людей, положившихъ въ Нерехтскомъ уѣздѣ, Костромской губ., начало хлопчато-бумажной промышленности.

Послѣ его смерти (1845 годъ), начатое имъ дѣло продолжали вести его сыновья Андрей Осиповичъ и Климентъ Осиповичъ, а отъ послѣдняго, умершаго въ 1859 году и оставившаго капиталъ около 35,000 рублей, оно перешло къ его сыновьямъ: Григорію, Александру и Максиму Клементьевичамъ.

Въ начальномъ своемъ періодѣ промышленная дѣятельность вышеназванныхъ лицъ выражалась въ производствѣ на нѣсколькихъ ручныхъ станкахъ у себя дома, средствами своей семьи и нѣсколькихъ наемныхъ людей, обыкновеннаго суроваго миткаля; расширяя предприятие, они стали отдавать купленный матеріаль—пряжу—въ работу окрестнымъ ткачамъ-кустарямъ.

Купленная пряжа сначала заклеивалась, разматывалась на шпули и сновалась въ основы у себя дома и, затѣмъ, раздавалась въ клубкахъ на дома крестьянамъ близлежащихъ деревень.

Для такой обработки пряжи въ сельцѣ Киселевѣ Нерехтскаго уѣзда, Костромской губ., куда семья переѣхала изъ роднаго села Широкова, были выстроены

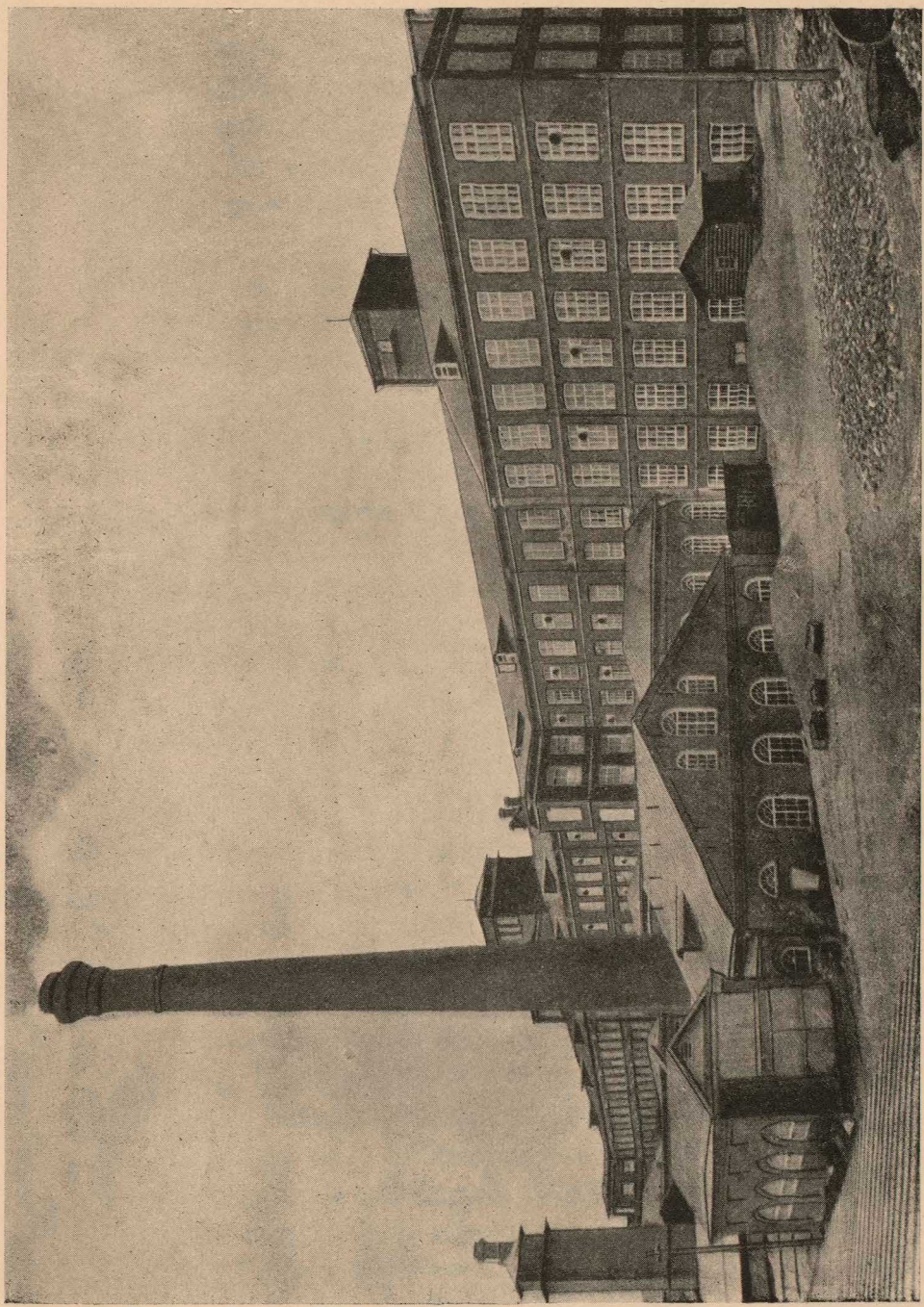
клеилка и сновальное помещеніе, гдѣ всѣ работы производились исключительно ручнымъ способомъ.

Производство ткани въ такомъ видѣ годъ отъ году развивалось все больше и больше и, въ 1868 году, достигло до 73,000 кусковъ на сумму около 330,000 рублей, при чемъ работа производилась только въ теченіе шести осеннихъ и зимнихъ мѣсяцевъ; участвовало въ этой работѣ до 6,000 семействъ.

Главнымъ руководителемъ дѣла въ этомъ періодѣ (1859—1869) и затѣмъ въ послѣдующее время былъ умный, энергичный старшій сынъ Климента Осиповича— Григорій Клементьевичъ, родившійся въ 1834 году; ближайшее участіе въ дѣлѣ принимали его братья Александръ и Максимъ, при чемъ самъ Григорій Клементьевичъ, будучи душой дѣла, руководилъ выработкой—производствомъ ткани, а на Александръ Клементьевичъ и Максимъ Клементьевичъ лежала торговая дѣятельность—покупка и раздача пряжи и продажа выработаннаго миткаля на базарахъ, преимущественно въ Иваново-Вознесенскѣ, гдѣ издавна сосредоточилось ситце-печатное и набивное производства.

Помимо продажи миткаля въ суровомъ видѣ, часть миткаля отдавалась на ситце-набивныя фабрики въ набивку подъ ситецъ и продавалась въ Москвѣ, гдѣ имѣлся постоянный амбаръ, а также и на ярмаркахъ Нижегородской, Симбирской и Ростовской.

Видя такой успѣхъ въ своихъ дѣлахъ, руководители предпріятія осуществили давно лелѣемую мысль объ устройствѣ механическо-ткацкой фабрики; таковая и была выстроена въ концѣ 1869 года въ селѣ Киселевѣ на 112 станковъ; станки и приготовительныя машины—шлихтовальная, мотальная и сновальная были выписаны изъ Англии чрезъ посредство Л. Кнопъ и доставлены по Маринской системѣ до Волги и по Волгѣ до села Сидоровскаго; чрезъ посредство же Л. Кнопъ, былъ изъ Англии, съ завода Мозгревъ, выписанъ и поставленъ



Прядильная фабрика
Товарищества Мануфактурь Бр. Г. и Д. Горбуновыхъ.

первый въ Нерехтскомъ уѣздѣ паровой двигатель въ 150 лошадиныхъ силъ.

На этихъ 112 станкахъ было занято 150 человекъ и за годъ было выработано, считая и раздачу пряжи на дома, всего около 70,000 кусковъ на сумму до 350,000 руб., при чемъ на механическихъ станкахъ работа производилась круглыя сутки, въ три смѣны.

Въ 1872 году фабрика имѣла уже 392 станка съ около 500 рабочими.

Стоимость годового производства по даннымъ 1872 года достигала уже около 600,000 рублей.

Сравнивая оборотъ 1869 года, когда работа производилась ручнымъ способомъ, и оборотъ 1872 года, когда работали на механическихъ станкахъ, ясно можно видѣть, какой быстрый ростъ производства дало введеніе паровой движущей силы.

Такое усиленное расширение производства предпріятія, связанное съ крупнымъ увеличеніемъ оборотовъ, побудило участниковъ дѣла реорганизовать само торговое дѣло, и вотъ, въ 1872 году, единоличное предпріятіе преобразовывается въ „Торговый Домъ Братьевъ Григорія, Александра и Максима Горбуновыхъ“.

въ 1876 году оборотъ увеличился до 1.250.000 руб., а въ 1879 году была приобрѣтена въ собственность, ранѣе находившаяся въ арендѣ, механическо-ткацкая фабрика Бр. Кучиныхъ во Владимірской губ., Ковровскомъ уѣздѣ, при селѣ Колобовѣ, на которой было 428 механическихъ станковъ.

Увеличивая постоянно количество ткацкихъ станковъ какъ на Киселевской такъ и на Колобовской фабрикахъ, Торговый Домъ, къ 1882 году, увеличилъ параллельно и торговые обороты, доведя ихъ въ этомъ году до суммы около 2.800.000 рублей.

Такое увеличеніе оборотовъ заставило участниковъ Торговаго Дома преобразовать его въ Паевое Товарищество, которое и было **ВЫСОЧАЙШЕ** утверждено

22 октября 1882 года съ основнымъ капиталомъ въ 2.000.000 рублей, раздѣленнымъ на 400 паевъ.

Всѣ паи были размѣщены между ближайшими родственниками учредителей—Григорія и Александра Климентовичей Горбуновыхъ.

Составъ Правленія: Г. К. Горбуновъ, А. К. Горбуновъ, П. Г. Горбуновъ и кандидатъ В. А. Горбуновъ.

Правленіе помѣстилось при фабрикѣ въ с. Киселевѣ, Костромской губ., Нерехтскаго уѣзда, а отдѣленіе Правленія въ Москвѣ.

Къ этому времени на обѣихъ фабрикахъ Товарищества было уже 1464 механическихъ станка; выработка миткаля достигла 649.000 кусковъ; рабочихъ было около 2.000 человѣкъ.

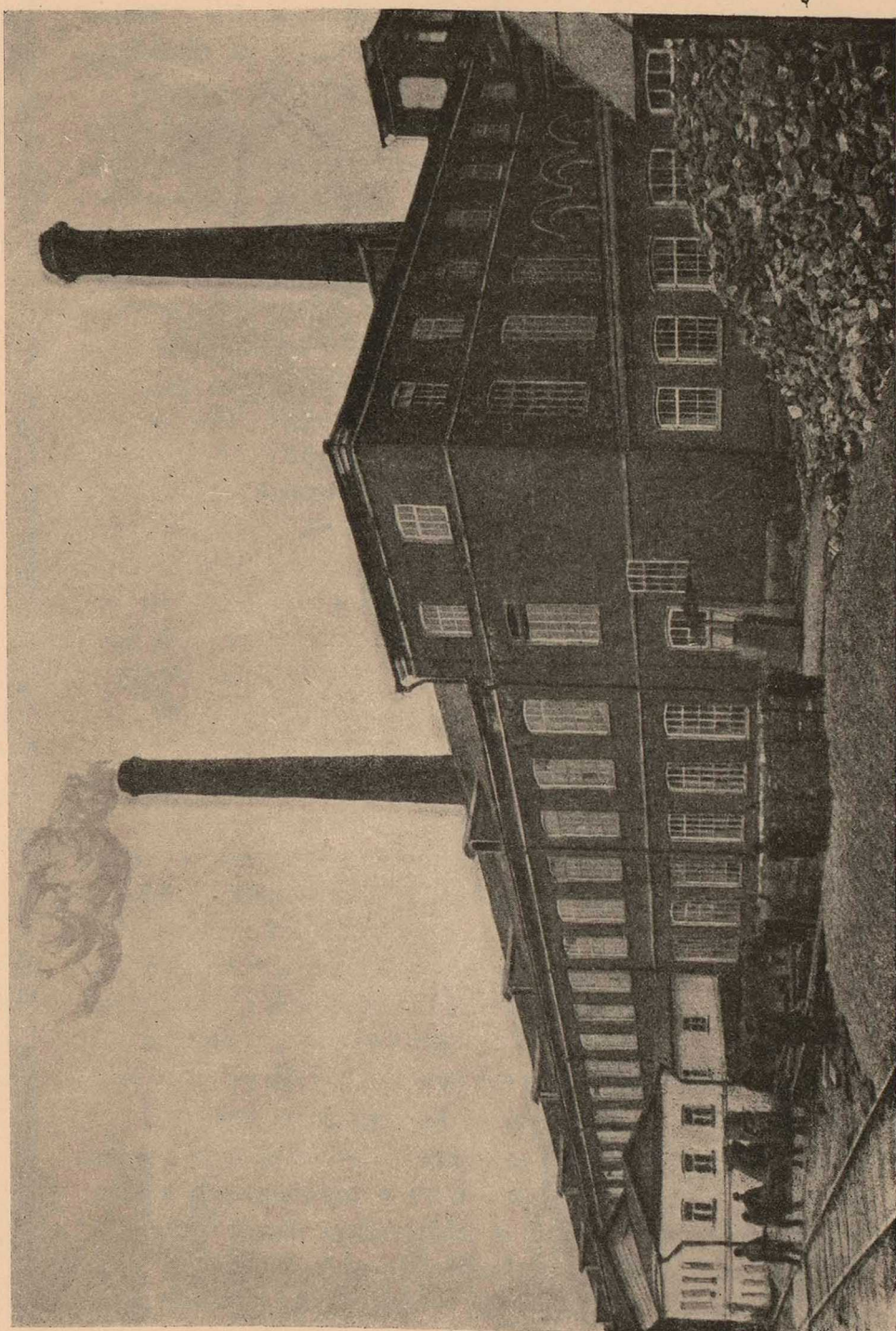
Черезъ 10 лѣтъ, т.-е. въ 1892 году, станковъ было уже 1650, количество рабочихъ 2900 и годовой оборотъ достигъ 3.800.000 рублей.

До 1892 года предпріятіе работало миткаль изъ покупной пряжи.

Значительная переплата за пряжу—прядильщикамъ, громадная зависимость отъ нихъ, а также природный умъ, энергія, жажда широкой дѣятельности и ясный взглядъ на состояніе и потребности отечественной промышленности руководителей дѣла—Григорія Клементьевича Горбунова и ближайшаго его, въ то время, сотрудника Василя Александровича Горбунова, замѣнившего въ 1889 году отца своего, Александра Клементьевича,—породили мысль объ устройствѣ собственной бумагопрядильной фабрики.

Начало новому производству, являющемуся крупнѣйшимъ фактомъ разсматриваемаго періода дѣятельности Товарищества, было положено въ 1892 году.

Въ этомъ году былъ выстроень при Киселевской ткацкой фабрикѣ новый корпусъ на 60.000 бумагопрядильныхъ веретенъ; оборудовано-же было первоначально только 25.000 веретенъ.



Ткацкая фабрика
Товарищества Мануфактурь Бр. Г. и Д. Горбуновыхъ.

Всѣ нужные механизмы, паровая машина и т. п. были выписаны изъ Англіи чрезъ контору Л. Кнопъ.

Время постановки этихъ веретенъ было выбрано очень удачно, своевременно; цѣна на пряжу съ начала 1892 года пошла на повышеніе; дѣла торговыя чрезвычайно улучшились; прибыль получаемая увеличилась и дала возможность уже въ слѣдующемъ году сдѣлать первую прибавку, первое увеличеніе бумаго-прядильной фабрики: пустовавшая часть корпуса была заполнена и оборудована еще 30.000 веретенъ.

Для облегченія и удешевленія стоимости перевозки матеріаловъ, хлопка, пряжи и выработанныхъ тканей, въ 1891—92 гг., стараніемъ и хлопотами Товарищества, совместно съ сосѣднимъ фабрикантомъ И. И. Скворцовымъ, Киселевскія фабрики были соединены желѣзно-дорожнымъ путемъ со ст. Ермолино.

На устройство этой вѣтви Товариществомъ была дана Обществу Шуйско-Ивановской жел. дороги ссуда на 20 лѣтъ, изъ 2%, въ размѣрѣ 175.000 рублей.

До этого же года всѣ матеріалы, товаръ и другіе грузы перевозились на лошадахъ чрезъ подрядчиковъ изъ Иваново-Вознесенска.

Для удешевленія постройки бумаго-прядильной фабрики, къ началу ея былъ оборудованъ чугунно-литейный заводъ и значительно расширены существовавшія механическія мастерскія.

Въ настоящее время чугунно-литейный заводъ и мастерскія производятъ литья чугунаго и мѣднаго до 20.000 пудовъ, стоимостью около 45.000 рублей и обслуживаютъ ремонтъ Киселевскихъ и Колобовской фабрикъ.

До 1892 года на Киселевской и Колобовской фабрикахъ всѣ механизмы приводились въ дѣйствіе посредствомъ 3 паровыхъ машинъ около 600 лош. силъ, а въ 1892 году была поставлена для бумаго-прядильной фабрики вертикальная мосгревская машина въ 1500 лош. силъ; котловъ находилось девять.

Въ 1902 году на бумаго-прядильной и ткацкой фабрикахъ въ с. Киселевѣ имѣлось уже 5 паровыхъ машинъ, развивающихъ до 4000 индикаторныхъ силъ съ 25-ю котлами въ 24.400 фут. площадью нагрѣва и въ Колобовѣ 2 паровыхъ машины, развивающихъ до 750 индикаторныхъ силъ съ 4 паровыми котлами въ 4100 фут. площадью нагрѣва.

Слѣдя за техническими усовершенствованіями въ области какъ паровой, такъ и тепловой техники, Товарищество, въ 1911 году, приступило къ замѣнѣ раскинутыхъ въ разныхъ мѣстахъ фабрики нѣсколькихъ паровыхъ двигателей однимъ центральнымъ устройствомъ, съ примѣненіемъ электрической энергіи для передачи силъ.

Тогда же былъ выработанъ планъ устройства центральной электрической станціи на половину машинъ бумаго-прядильной фабрики и, къ 1912 году, планъ этотъ осуществленъ постановкой 3 дизель-моторовъ Аугсбургскаго завода въ 350, 600 и 800 силъ и 2 генераторовъ на 1100 kw.

Генераторы и моторы, весь кабель и все распредѣлительное устройство оборудовано берлинской фирмой Сименсъ Шукертъ.

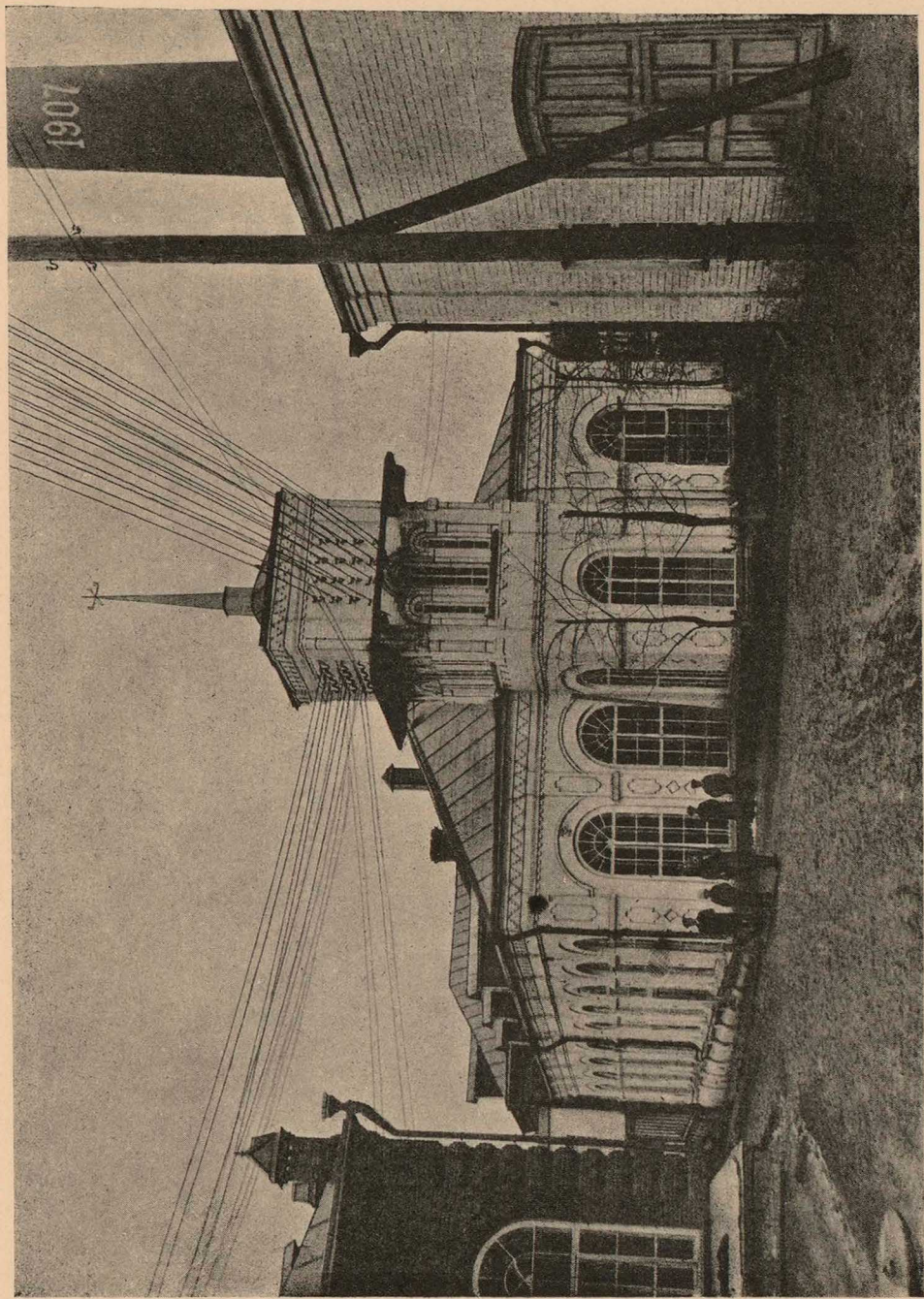
Въ 1913 году приступлено къ дальнѣйшему осуществленію вышеозначеннаго плана.

Была выстроена вторая центральная силовая станція для другой половины машинъ бумаго-прядильной фабрики и, почти всей, ткацкой Киселевской фабрики.

Для этой же цѣли ставится одинъ паро-турбо-генераторъ, мощностью 2500 kw = 3700 лош. силъ.

Турбо-генераторъ будетъ обслуживаться 4 водотрубными паровыми котлами, съ общемою поверхностью нагрѣва около 13,000 кв. футъ.

Такимъ образомъ, источники силы для движенія на фабрикахъ Товарищества въ с. Киселевѣ сведутся къ турбо-генератору въ 3700 лош. силъ и 5 дизель-моторамъ въ 2250 лош. силъ.



Старая электрическая станція
Товарищества Мануфактуръ Бр. Г. и А. Горбуновыхъ.

На Колобовской ткацкой фабрикѣ 2 двигателя и 1 дизель-моторъ—въ общемъ на 860 силъ, съ 5 паровыми котлами—площадью нагрѣва въ 6033 кв. футъ.

До 1905 года всѣ паровые котлы на Киселевской фабрикѣ отапливались дровами—изъ своихъ лѣсныхъ имѣній (близь фарикъ) и нефтяными остатками, получаемыми по Волгѣ до ст. Кинешма; послѣднихъ расходовалось въ годъ до 900.000 пудовъ.

Котлы Колобовской фабрики отапливаются дровами, получаемыми изъ своихъ, сосѣднихъ съ фабрикою, лѣсныхъ имѣній, а двигатель Дизель—натуральной нефтью.

Вслѣдствіе быстраго повышенія цѣнъ на натуральную нефть и нефтяные остатки, въ 1905 году, для удешевленія топлива, приступлено къ разработкѣ обширнаго торфяного болота, площадью до 800 десятинъ, находящагося при ст. Космино, Сѣверныхъ желѣзныхъ дорогъ и отстоящаго отъ станціи Серета (отъ фабрикъ) въ 67 верстахъ.

Для болѣе успѣшной перевозки торфа имѣются 30 собственныхъ полувагоновъ-рѣшетокъ; устроены подъѣздные пути, какъ для вывозки торфа изъ болота, такъ и на фабричномъ дворѣ въ Киселевѣ для его разгрузки.

Въ настоящее время на этомъ болотѣ работаетъ 11 торфяныхъ машинъ, производящихъ торфа до 7235 кубовъ = 1.650.000 пудовъ и замѣняющихъ около 550.000 пудовъ нефтяныхъ остатковъ.

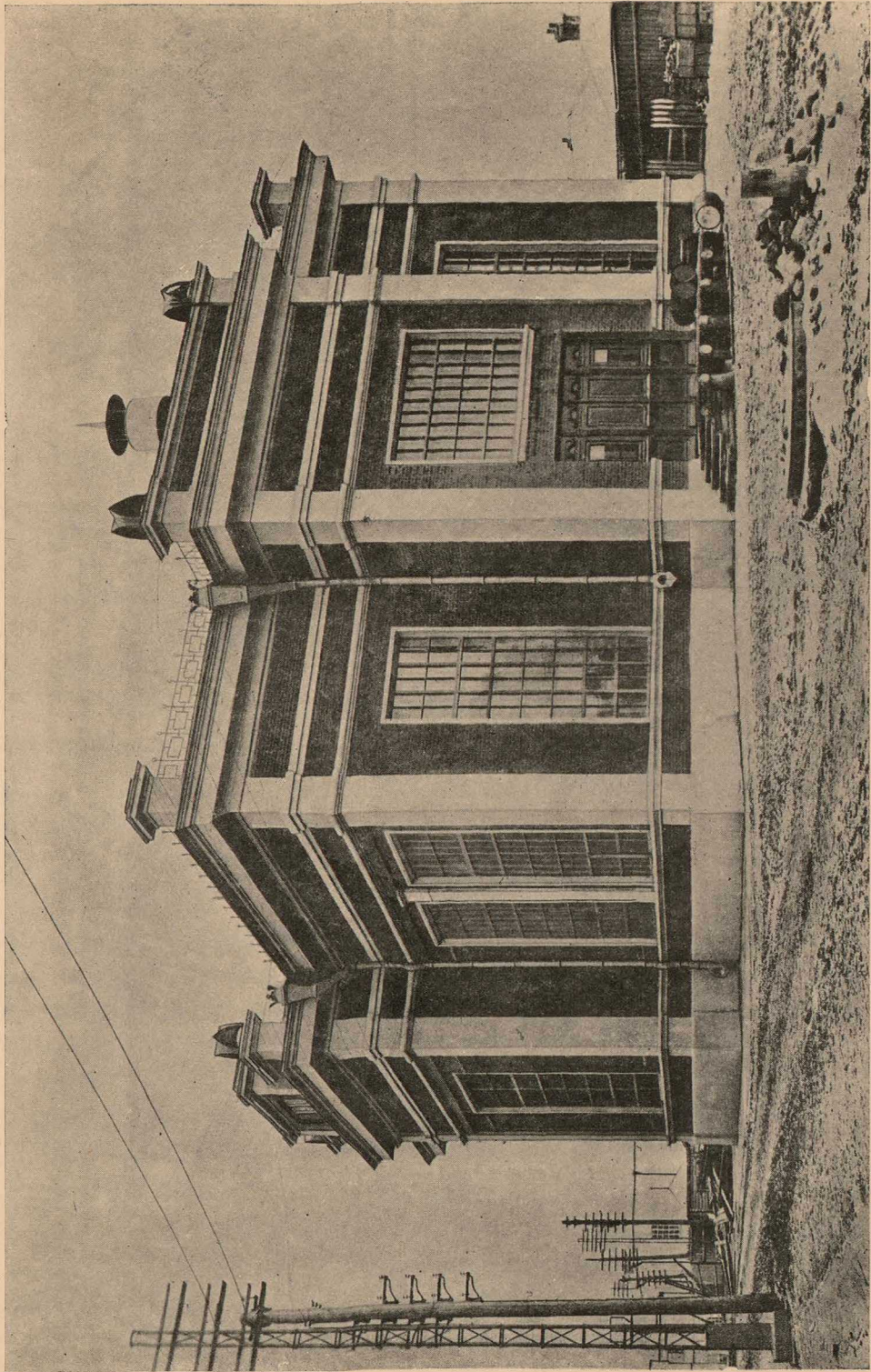
Кромѣ чугунно-литейнаго, механическихъ мастерскихъ и торфяного производства, при фабрикахъ Товарищества имѣется еще ватное, ремизо-вязальное, гоночное и другія вспомогательныя производства.

Изъ помѣщенной при семъ таблицы можно видѣть ростъ предпріятія за періодъ времени съ 1892—1913 гг.



Въ время съ 1892 года по 1913 годъ ростъ предпріятія выражается въ слѣ-
дующихъ цифрахъ по пятилѣтіямъ.

| | 1892/3 г. | 1896/7 г. | 1902/3 г. | 1906/7 г. | 1911/12 г. |
|--|--------------|--------------|--------------|--------------|--------------|
| Переработано хлопка | 36.879 13 | 218.730 04 | 299.609 01 | 317.230 14 | 404.461 34 |
| Выработано пряжи за годъ | 29.816 03 | 197.116 31 | 254.928 18 | 272.608 24 | 345.710 17 |
| ” миткаля и разн. тканей (счи- тая по 59 арш. въ кускѣ) | 1.110.310 | 1.078.416 | 1.468.398 | 1.492.255 | 2.062.919 |
| ” ваты и прочесовъ | — | 9.705 30 | 13.108 34 | 10.689 33 | 22.085 17 |
| Количество рабочихъ чел. | 2.908 | 4.157 | 6.466 | 7.209 | 8.572 |
| ” веретень | 41.624 | 72.806 | 109.614 | 114.850 | 131.178 |
| ” станковъ | 1.650 | 1.655 | 3.003 | 3.452 | 4.286 |
| Основной капиталъ руб. | 2.000.000 — | 2.000.000 — | 2.000.000 — | 4.000.000 — | 6.000.000 — |
| Стоимость имущества | 1.758.247 43 | 3.191.986 35 | 4.806.375 06 | 5.785.574 09 | 7.894.745 57 |
| Оборотъ | 3.226.619 40 | 4.678.598 81 | 6.471.758 14 | 8.782.855 26 | 12.000.000 — |
| Уплатено заработной платы | 473.961 64 | 703.201 08 | 1.007.265 71 | 1.398.545 93 | 1.744.126 44 |
| Содержаніе училищъ | — | 3.822 77 | 5.137 03 | 7.051 41 | 13.079 26 |
| ” больницъ | 7.693 14 | 12.055 76 | 25.676 70 | 42.329 69 | 51.890 18 |



Новая силовая электрическая станція
Товарищества Мануфактуръ Бр. Г. и Д. Горбуновыхъ.

Больница при Киселевскихъ фабрикахъ.

Параллельно съ развитіемъ и увеличеніемъ предпріятія развивалась благотворительная и просвѣтительная дѣятельность при фабрикахъ Товарищества.

Съ открытіемъ дѣйствиі фабрики, въ 1869 году, была открыта для подачи медицинской помощи рабочимъ и служащимъ фабрики небольшая, помѣщающаяся въ наемномъ деревянномъ домѣ въ с. Киселевѣ, больница на 5 коекъ.

Съ теченіемъ времени, съ увеличеніемъ количества рабочихъ, фабричная лѣчебница была переведена въ другое, болѣе обширное и приспособленное помѣщеніе на фабричномъ дворѣ.

Къ 1898 году и эта больница оказалась недостаточной.

Вслѣдствіе этого выстроена новая больница, рассчитанная на 60 коекъ.

Зданіе ея построено съ соблюденіемъ новѣйшихъ требованій гигиены и техники.

Стоимость этого зданія, вмѣстѣ съ оборудованіемъ, обошлась Товариществу около 105.000 рублей.

При больницѣ устроены съ отдѣльными ходами и совершенно изолированные: заразное отдѣленіе, родильный пріютъ, аптека, операціонная комната, лабораторія, зубоврачебная комната, дезинфекціонная камера, прачечная и разныя другія приспособленія, а на случай же могущихъ возникнуть какихъ либо эпидемій, при ней, въ нѣкоторомъ разстояніи, устроенъ специальный заразный баракъ на 15 кроватей.

Весь медицинскій персоналъ—провизоръ, фельдшеръ, сидѣлки—имѣютъ квартиры въ боковыхъ крыльяхъ зданія больницы, а доктора въ отдѣльныхъ домахъ.

Медицинскій персоналъ больницы въ настоящее время состоитъ изъ 2 врачей, 4 фельдшеровъ, 3 фельдшерницъ - акушеровъ, 2 фармацевтовъ и санитаря; служительскій персоналъ — изъ аптечнаго служителя, 9 сидѣлокъ, швейцара, 2 поваровъ, 2 прачекъ, дворника и истопника.

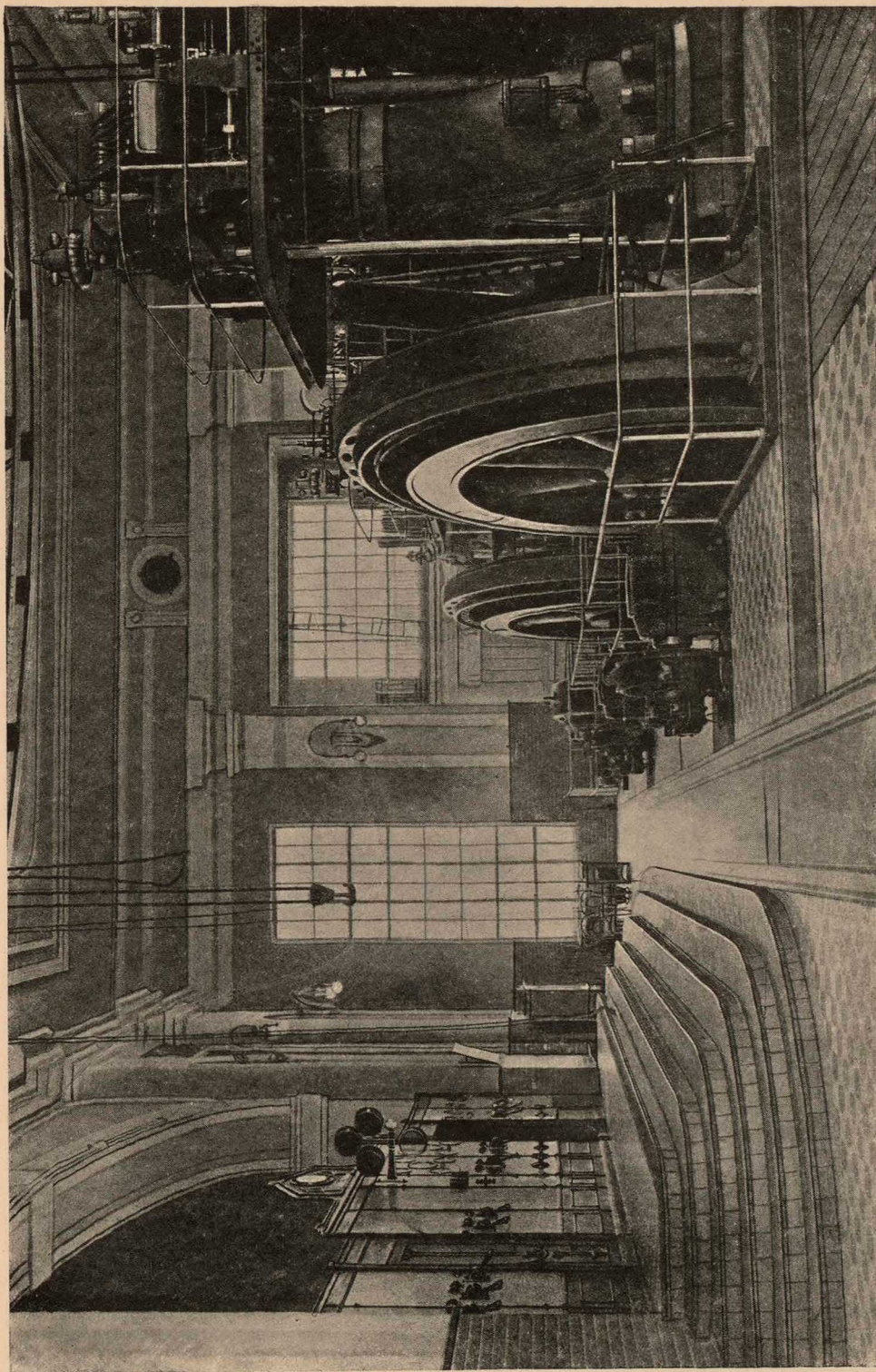
Хозяйственной частью больницы, подъ контролемъ врача, завѣдуетъ экономка; на ея обязанности лежить наблюдение за чистотой помѣщеній, доброкачественностью съѣстныхъ припасовъ, исправностью бѣлья и т. п.

Амбулаторная и коечная медицинская помощь больнымъ оказывается совершенно бесплатно и притомъ не только рабочимъ и служащимъ фабрики и ихъ семьямъ, но и всѣмъ обращающимся въ фабричную больницу больнымъ не-фабричнымъ; послѣдніе принимаются для коечнаго лѣченія всѣхъ видовъ заболѣваній, а также для хирургическаго и акушерскаго пособія.

Приложенная діаграмма даетъ картину дѣятельности фабричной больницы; изъ нея видно, что количество посѣщеній, сдѣланныхъ амбулаторными больными—возросло съ 21.027 въ 1903 году до 74.659 въ 1911 году, т. е. увеличилось на 355⁰/₀, а количество стационарныхъ больныхъ съ 490 въ 1900 году дошло до 1.118 въ 1911 г.—т. е. увеличилось на 228⁰/₀. Равнымъ образомъ и число родовспоможеній съ 47 въ 1902 году поднялось до 201 въ 1911 г., увеличившись на 427⁰/₀.

Отношеніе числа не-фабричныхъ амбулаторныхъ больныхъ къ общему числу амбулаторныхъ возросло съ 16,48⁰/₀ до 32,77⁰/₀; не-фабричные стационарные больные составляли до 38,55⁰/₀ общаго числа коечныхъ больныхъ.

Общій расходъ на фабричную медицину съ 13.512 р. въ 1899 году поднялся до 47.252 руб. въ 1911 году и расходъ на медицинскую часть на каждаго рабочаго въ годъ съ 2 р. 85 коп. въ 1899 году дошелъ до 7 р. 54 к. въ 1911 году.



Внутренній видь новой силовой электрической станции
Товарищества Мануфактурь Бр. Г. и А. Горбуновыхъ.

Больница при Колобовской фабрицѣ.

Больница имѣеть 19-ть кроватей.

Помощь въ ей оказывается бесплатно не только рабочимъ и служащимъ и ихъ семьямъ но и населенію близлежащихъ деревень.

Число всѣхъ амбулаторныхъ посѣщеній въ 1912 г. было 25.226.

Медицинскій персоналъ больницы въ настоящее время состоитъ изъ врача, фельдшера и 2 фельдшерицъ-акушеровъ.

Служащій персоналъ состоитъ изъ 2 сидѣлокъ, 2 служителей и прачки.

Общіе расходы на фабричную больницу за 1912 годъ составляли 10.641 руб. 18 коп.



Вспомоществованія, наградныя, страхованіе и проч.

Помимо медицинской помощи, рабочимъ оказываются разнаго рода *вспомоществованія*: на похороны, по случаю пожара и проч., а также, съ 1906 года, *выдаются наградныя*, общая сумма которыхъ ежегодно выражается около 44.800 рублей.

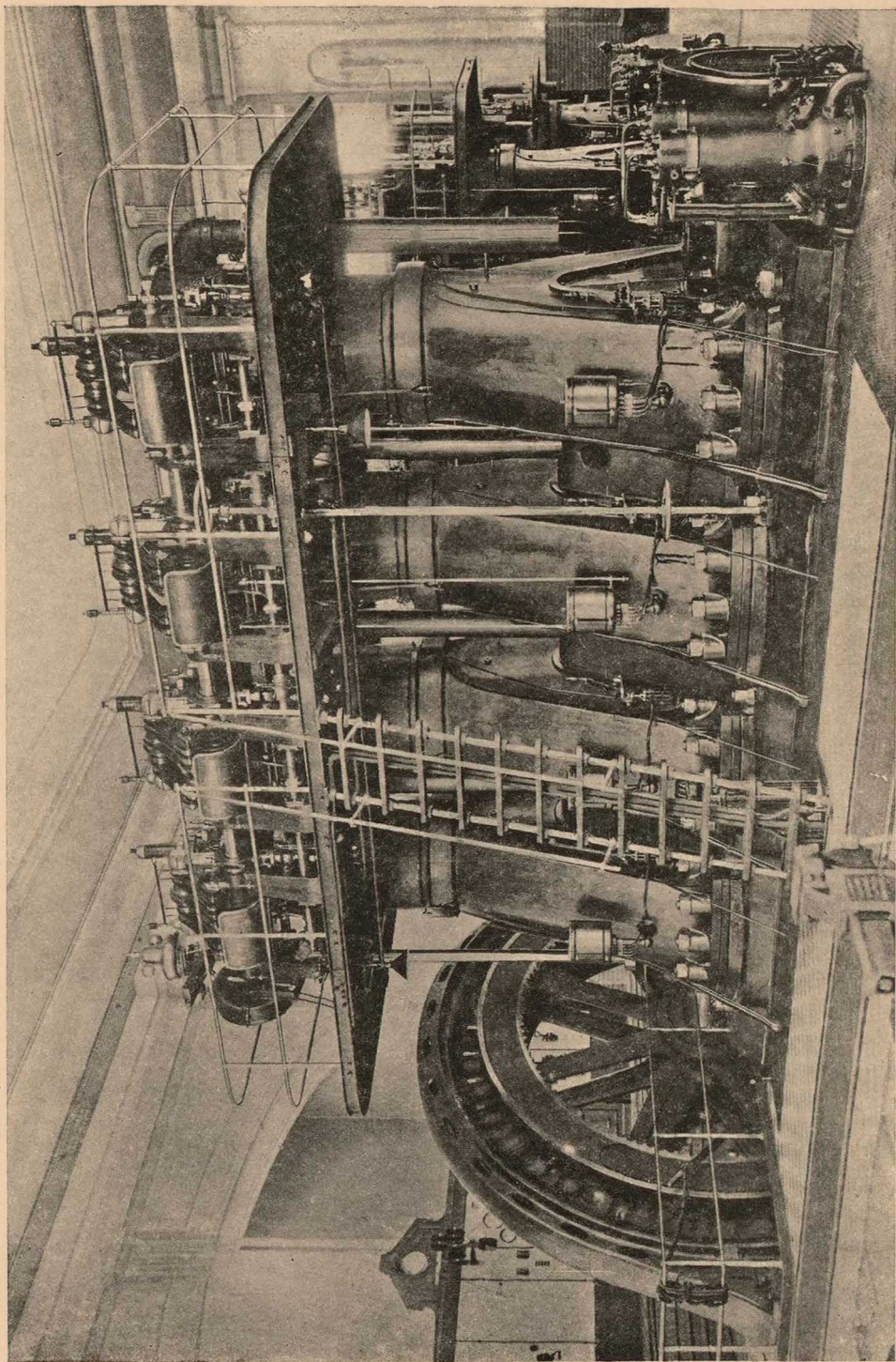
Кромѣ того, Товариществомъ отчисляется изъ прибылей на благотворительность, губернскую и уѣздную, до 10.000 руб. ежегодно.

Всѣ рабочіе фабрикъ, съ 1896 года, страхуются за счетъ Товарищества отъ несчастныхъ случаевъ въ Иваново-Вознесенскомъ Обществѣ Взаимнаго Страхованія, изъ котораго они получаютъ разныя пособія, пенсіи и единовременныя вознагражденія на случай потери трудоспособности.

Таковое страхованіе обходится Товариществу въ среднемъ до 10.000 рублей.

Въ настоящемъ году рѣшено построить для дѣтей рабочихъ *колыбельную и богадѣльню* для престарѣлыхъ рабочихъ фабрикъ Товарищества, на что ассигновано до 50.000 рублей.





Дизель-Моторъ съ генераторомъ
Товарищества Мануфактуръ Бр. Г. и Д. Горбуновыхъ.

Двухклассное Министерства Народнаго Просвѣщенія училище при Киселевской фабрикѣ.

Первое училище для дѣтей рабочихъ и служащихъ при фабрикѣ было открыто въ 1893 году и помѣщалось въ небольшомъ деревянномъ домикѣ.

Это было одноклассное министерское училище.

Учениковъ и ученицъ состояло 46 человекъ при одномъ учителѣ.

Черезъ 2 года помѣщеніе училища уже оказалось недостаточнымъ, въ виду чего, въ 1896 году, было устроено новое каменное зданіе и училище изъ однокласснаго преобразовано въ двухклассное.

Былъ назначенъ второй учитель.

Комплектъ учащихся возросъ до 107 человекъ.

Въ 1905 году и это зданіе оказалось недостаточнымъ: фабрика росла, росло и фабричное населеніе.

Явилась необходимость открыть параллельные классы, почему, въ 1907 году, къ существующему зданію была сдѣлана пристройка для 6 большихъ классныхъ комнатъ и обширнаго рекреаціоннаго зала.

Въ такомъ видѣ училище существуетъ и до настоящаго времени.

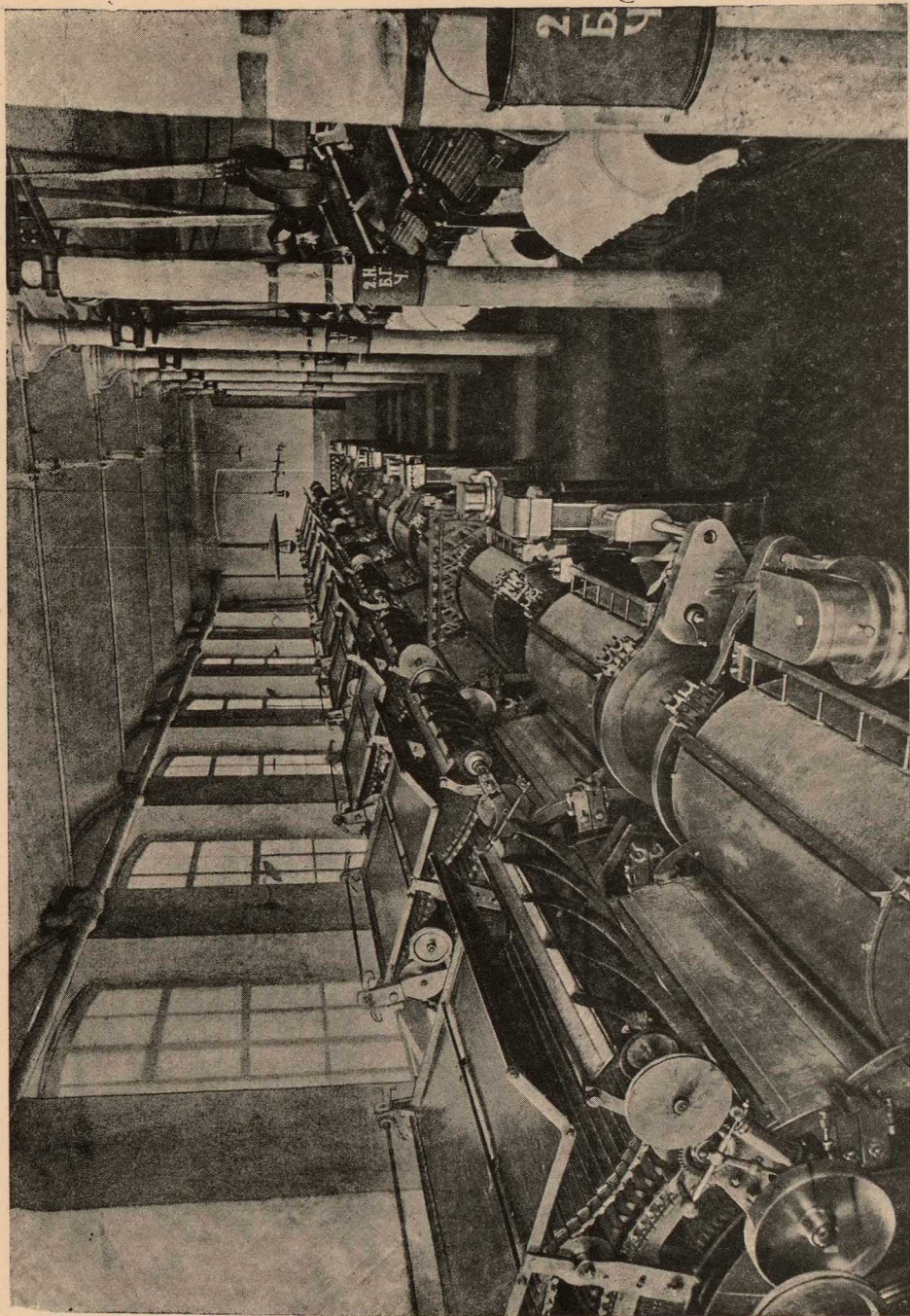
Размѣръ его по длинѣ 90 аршинъ и по ширинѣ 20 аршинъ.

Земли подъ училищемъ $\frac{1}{2}$ десятины, при чемъ часть ея занята надворными постройками, большая же часть находится подъ садомъ и огородомъ.

Учителей въ настоящее время девять, комплектъ учащихся достигъ 407 человекъ.

При училищѣ имѣется библіотека, ежегодно пополняемая книгами; ею пользуются какъ служащіе, такъ и рабочіе.

Въ рекреационномъ залѣ устраиваются литературные вечера, чтенія съ туманными картинами, а также и синематографическіе сеансы; послѣдніе происходятъ каждое воскресенье и посѣщаются всѣмъ рабочимъ населеніемъ фабрикъ.



Чесальное отдѣленіе
Товарищества Мануфактуръ Бр. Г. и А. Горбуновыхъ

СТАТИСТИЧЕСКІЯ СВѢДѢНІЯ

по Киселевскому Двухклассному М. Н. П. Училищу

при Фабрикѣ Товарищества Бумаго-Ткацкой Мануфактуры
Бр. Г. и А. ГОРБУНОВЫХЪ.

| № | Учебный годъ. | Число учащихся | | Окончили курсъ | | | | Содержаніе училища. |
|-----|---------------|----------------|--------|----------------|-------------|----------------|-------------|---------------------|
| | | Мальч. | Дѣвоч. | 1-го класса. | | 2-го класса. | | |
| | | | | Маль- чики. | Дѣ- воч. | Маль- чики. | Дѣ- воч. | |
| 1. | 1893—1894-й | 27 | 19 | — | — | — | — | 1311 р. 20 коп. |
| 2. | 1894—1895-й | 30 | 24 | 5 | 5 | — | — | 1385 „ 83 „ |
| 3. | 1895—1896-й | 47 | 18 | 7 | 5 | — | — | 1632 „ 85 „ |
| 4. | 1896—1897-й | 82 | 25 | 3 | 4 | — | — | 3822 „ 77 „ |
| 5. | 1897—1898-й | 97 | 21 | 2 | 6 | 14 | — | 3403 „ 92 „ |
| 6. | 1898—1899-й | 101 | 22 | 11 | — | 7 | 1 | 3335 „ 64 „ |
| 7. | 1899—1900-й | 93 | 29 | 1 | 3 | 8 | — | 3683 „ 80 „ |
| 8. | 1900—1901-й | 90 | 38 | — | — | 12 | 1 | 4141 „ 24 „ |
| 9. | 1901—1902-й | 90 | 39 | 3 | 6 | 8 | 2 | 3852 „ 77 „ |
| 10. | 1902—1903-й | 87 | 39 | 4 | 4 | 13 | 1 | 4151 „ 36 „ |
| 11. | 1903—1904-й | 100 | 41 | 10 | 10 | 15 | 1 | 4214 „ 87 „ |
| 12. | 1904—1905-й | 117 | 60 | 1 | 2 | 9 | 2 | 3706 „ 12 „ |
| 13. | 1905—1906-й | 140 | 57 | 4 | 3 | 10 | 1 | 4711 „ — „ |
| 14. | 1906—1907-й | 202 | 87 | — | 8 | 9 | — | 6200 „ — „ |
| 15. | 1907—1908-й | 234 | 98 | 11 | 7 | 8 | — | 10495 „ 71 „ |
| 16. | 1908—1909-й | 265 | 118 | 3 | 5 | 15 | 1 | 9159 „ 96 „ |
| 17. | 1909—1910-й | 275 | 122 | 6 | 12 | 17 | — | 8124 „ 98 „ |
| 18. | 1910—1911-й | 280 | 126 | 9 | 11 | 15 | 3 | 9275 „ 37 „ |
| 19. | 1911—1912-й | 269 | 135 | 8 | 5 | 24 | 3 | 10968 „ 68 „ |
| 20. | 1912—1913-й | 269 | 138 | — | — | — | — | — „ — „ |

Однокласное Министерства Народнаго Просвѣщенія Училище при Колобовской фабрикѣ.

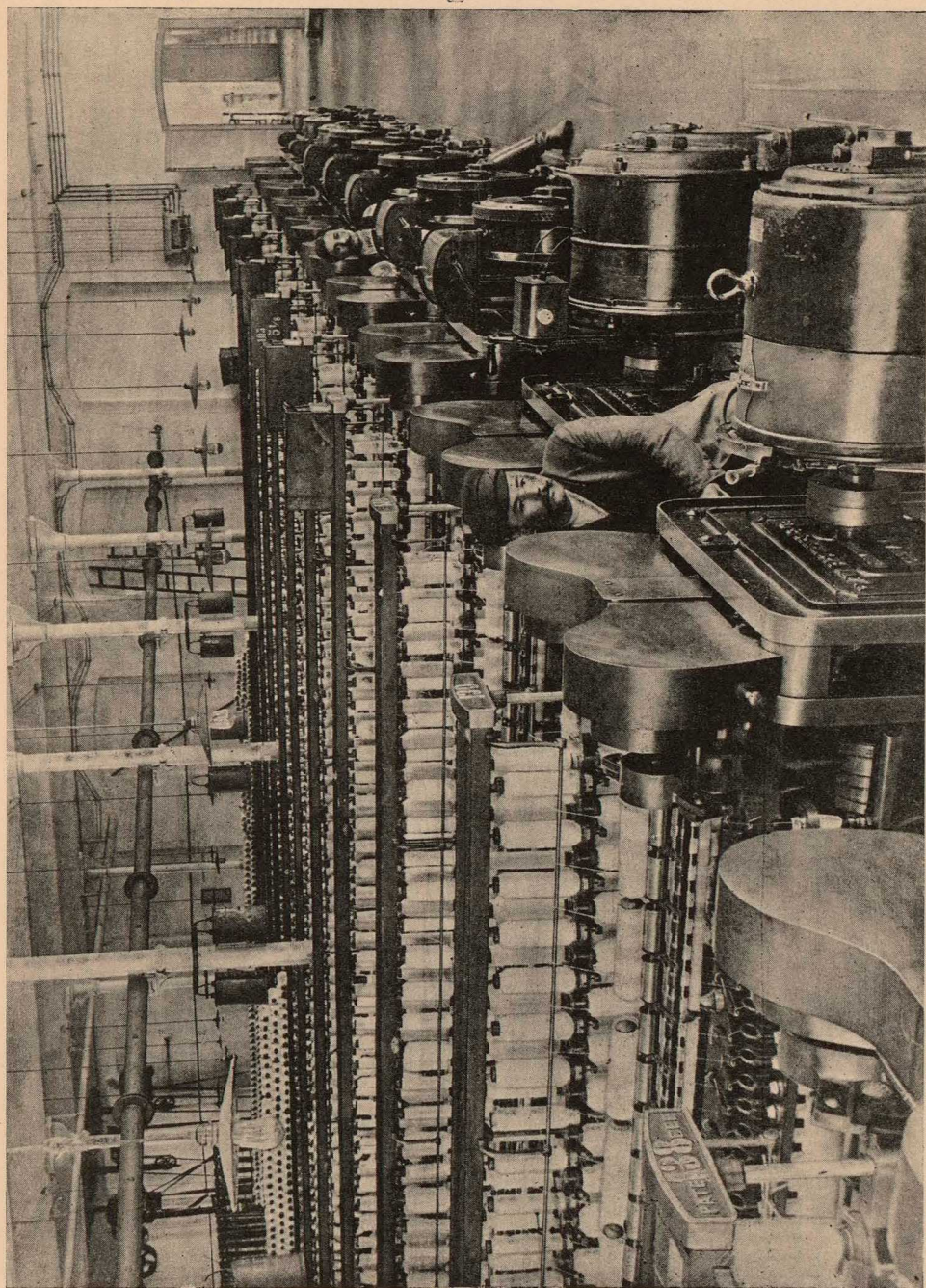
При Колобовской фабрикѣ имѣется однокласное училище, значительно увеличенное въ настоящемъ году и преобразованное въ двухкласное Министерства Народнаго Просвѣщенія.

Преподавателей двое.

Учащихся мальчиковъ и дѣвочекъ 120.

Содержаніе за 1912 г. обошлось около 1,500 рублей.

Кромѣ школъ при фабрикахъ, въ 1905 г., выстроено училище въ селѣ Малыеви, Нерехтскаго уѣзда, расходъ коего по отопленію, страхованію и сторожамъ уплачивается Товариществомъ.



Ватерное отдѣленіе
Товарищества Мануфактуръ Бр. Г. и А. Горбуновыхъ.

К в а р т и р ы .

Всѣмъ служащимъ конторъ, мастеровымъ, подмастерьямъ и частью прядильщикамъ предоставлены безплатно квартиры, при чемъ лица старшей администраціи помѣщаются въ особнякахъ, а для остальныхъ служащихъ отведены также отдѣльные дома и нѣсколько каменныхъ корпусовъ, раздѣленныхъ на квартиры по нѣсколько комнатъ, частью съ отдѣльными кухнями, а частью съ центральной кухней для нѣсколькихъ жильцовъ.

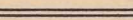
Рабочіе большей частью живутъ на своихъ квартирахъ и получаютъ квартирныя деньги.

При фабрикѣ, для служащихъ и рабочихъ устроены, *бани*.

За пользование баней, ни со служащихъ, ни съ рабочихъ платы никакой не взимается.

Въ настоящее время *Правленіе Товарищества* состоитъ: изъ учредителя Григорія Клементьевича Горбунова, живущаго постоянно при фабрикѣ, Василя Александровича Горбунова, живущаго въ Москвѣ и завѣдующаго покупкою сырья и продажею готовыхъ издѣлій, Екатерины Викуловны Горбуновой и Николая Ивановича Лосева, ведущаго хозяйственную часть фабрики.

Кандидатомъ состоитъ Александръ Николаевичъ Балдинъ.



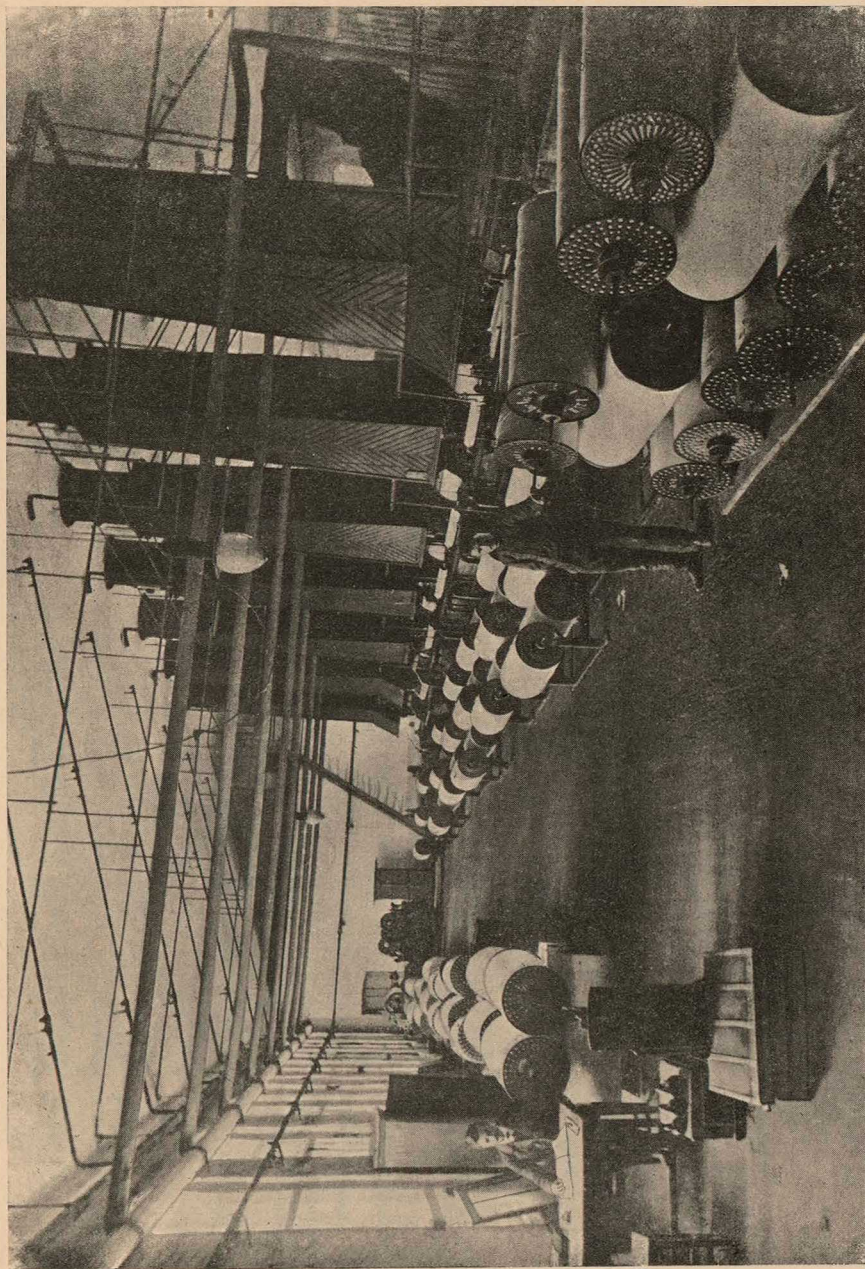
Имущество, перешедшее въ 1882 году отъ Торговаго Дома Бр. Горбуновыхъ къ Товариществу, выражалось въ слѣдующихъ суммахъ:

| | Недвижимое имущество и машины. | | Лѣсная имѣнія. | | Земли при фабрикахъ въ Киселевѣ и Колобовѣ; почтово-телеграфная станція; имѣніе мал. учил. | | Торфяникъ за погашеніемъ. |
|---|--------------------------------|-----------|--|-----------|--|-----------|---------------------------|
| | | | | | | | |
| На 1 Октября 1882 г. | 595.767 | 96 | 114.743 | 56 | | | |
| Затѣмъ Товарищество израсходовало вновь: | | | | | | | |
| За 1 пятилѣтіе 1882—7 г. . . | 56.883 | 22 | Прибыло за исклю- ченіемъ сведенныхъ лѣсныхъ имѣній. | | Прибыло въ теченіе этого періода. | | |
| „ 2 „ 1887—92 г. . . | 1.105.595 | 47 | | | | | |
| „ 3 „ 1892—97 г. . . | 1.433.738 | 92 | | | | | |
| „ 4 „ 1897—1902 г. . | 1.614.389 | 49 | | | 143.804 | 12 | |
| „ 5 „ 1902—7 г. . . | 979.199 | 03 | | | | | |
| „ 6 „ 1907—1912 г. . | 2.109.171 | 48 | | 174.554 | 76 | | |
| Т-во израсходовало за 30 лѣтъ Руб | 7.298.977 | 61 | | | | | |
| Всего съ первоначальной стоимостью | 7.894.745 | 57 | 289.298 | 32 | 143.804 | 12 | 169.865 97 |

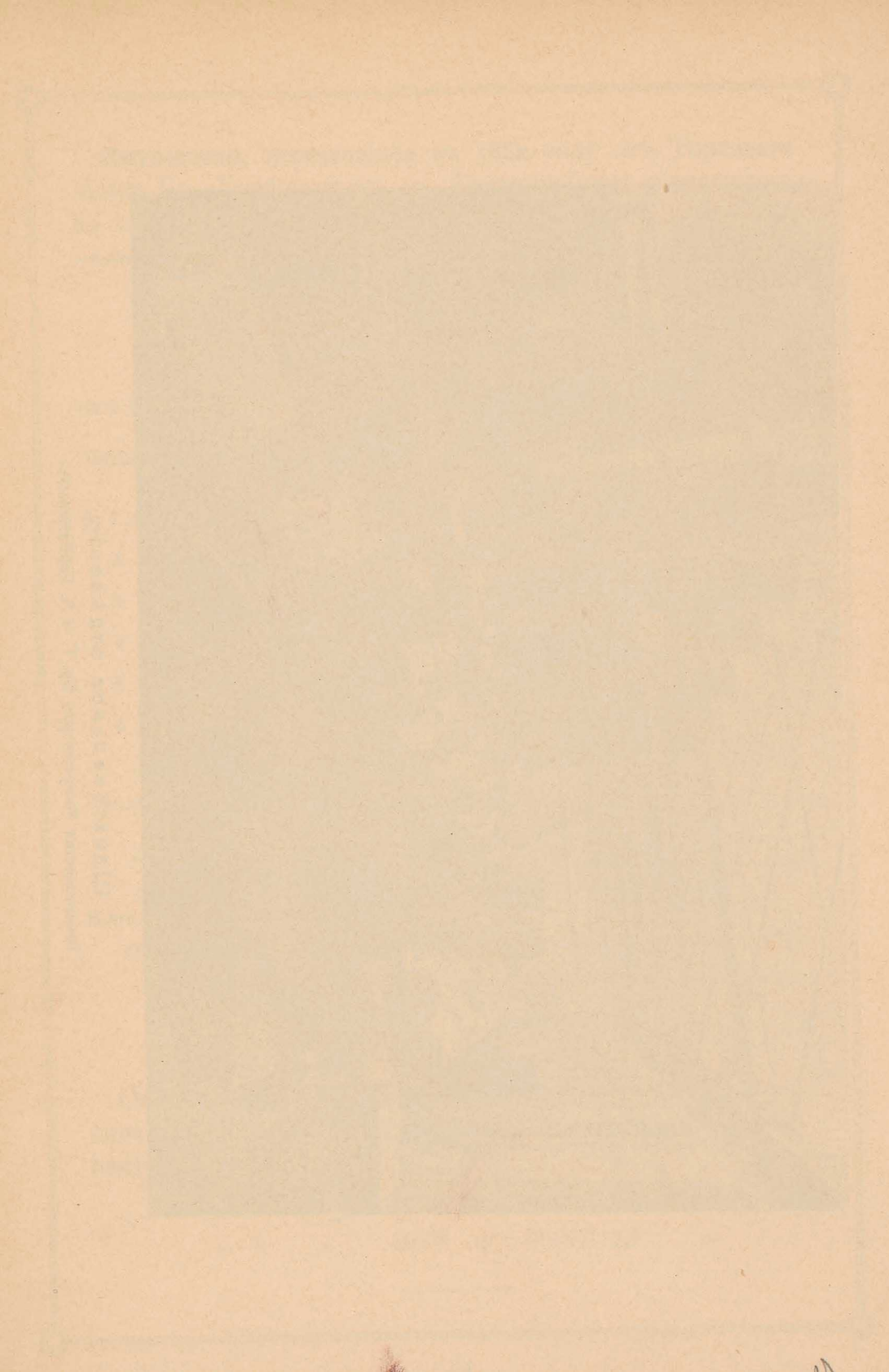
Общая площадь, занимаемая фабричными зданіями, складами, больницей, училищемъ и квартирами составляетъ:

къ 1 октября 1882 года около 10 десятинъ.

„ 1 „ 1912 „ около 33 „



Шлифовальное отделение.
Товарищества Мануфактур Бр. Г. и А. Горбуновых.



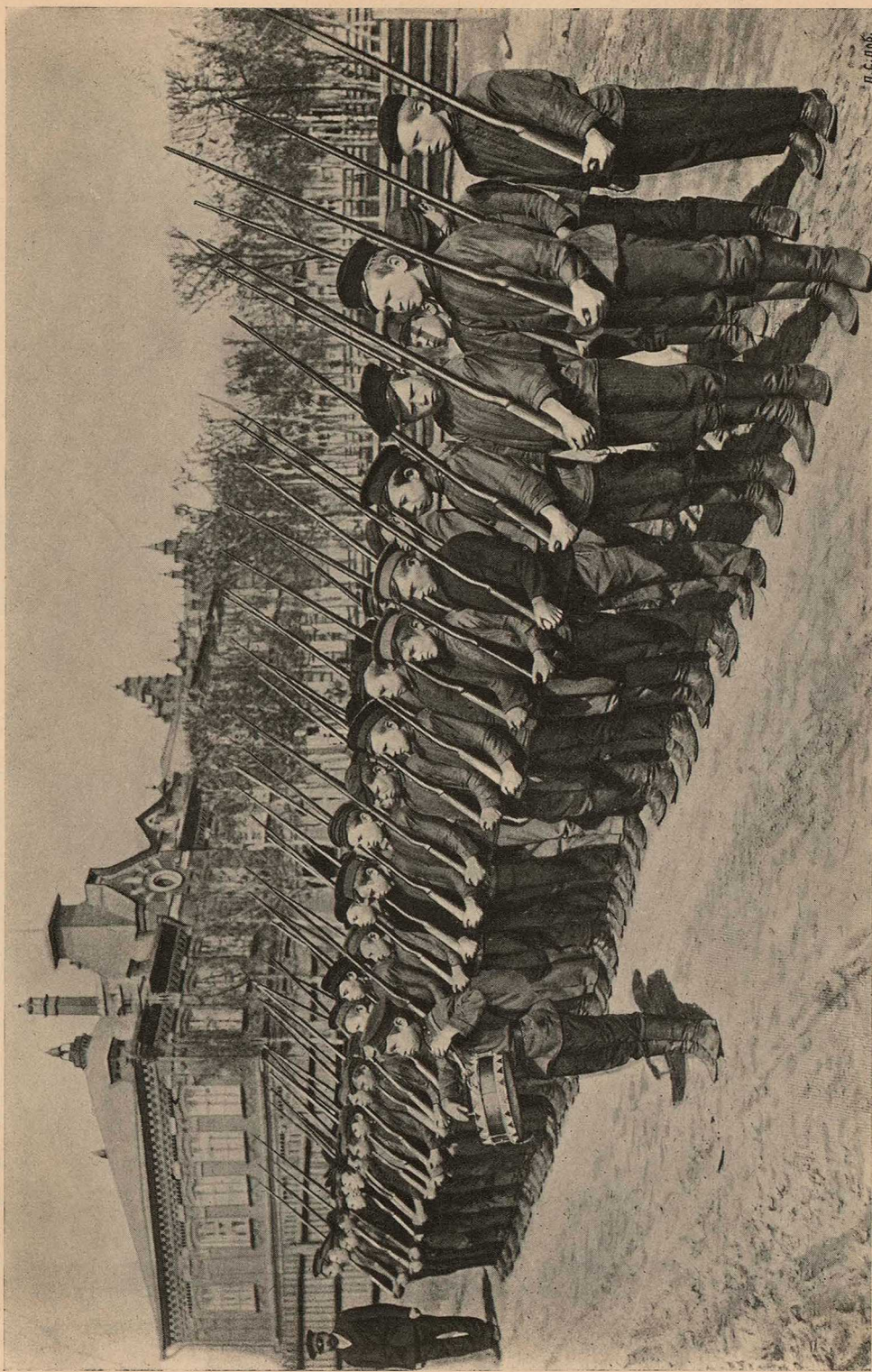
Сравнительный Баланс Товарищества на 1-е октября 1882 г. и 1912 г.

СОПОСТАВЛЕНИЕ ОТЧЕТОВЪ за 1-й и 30-й операционные годы иллюстрируетъ наглядно ростъ предпріятія за истекшій періодъ времени.

| | На 1-е октября 1882 года при переходѣ къ Товариществу. | На 1-е октября 1912 года. | | На 1-е октября 1882 года при переходѣ къ Товариществу. | На 1-е октября 1912 года. |
|--|--|---------------------------|---|--|---------------------------|
| А к т и в ъ. | | | | | |
| Наличные деньги, % бумаги, взносы и пай другихъ учрежденій . . . | 286.477 86 | 457.285 86 | Капиталы (основной, запасный, пенсiонный и для расширенія предпріятія). | 2.000.000 — | 8.001.250 76 |
| Товары и матеріалы . . . | 394.431 75 | 2.311.488 88 | Погашеніе | 5.753.360 66 | 5.753.360 66 |
| Имущество торфяника, постройки и запасы . . . | 595.767 96 | 7.917.197 74 | Штрафной капиталъ . . . | 23.670 10 | 23.670 10 |
| Дебиторы | 1.418.543 83 | 169.865 97 | Кредиторы | 815.047 56 | 2.770.419 72 |
| Переходящія суммы . . . | 5.082 60 | 5.806.272 69 | Переходящія суммы . . . | 70.153 67 | 70.153 67 |
| Лѣсная имѣнія и земли . | 114.743 56 | 48.551 99 | Паи директоровъ правленія | 130.000 — | 130.000 — |
| Паи, согласно § 22 устава. | — | 410.650 27 | Не выданный дивидендъ . | 35.900 — | 35.900 — |
| Штрафной капиталъ, внесенный въ сберег. кассу. | — | 130.000 — | Чистая прибыль | 574.558 82 | 574.558 82 |
| Постройкинеоконченныя. | — | 20.518 57 | | | |
| | — | 87.481 76 | | | |
| | 2.815.047 56 | 17.359.313 73 | | 2.815.047 56 | 17.359.313 73 |

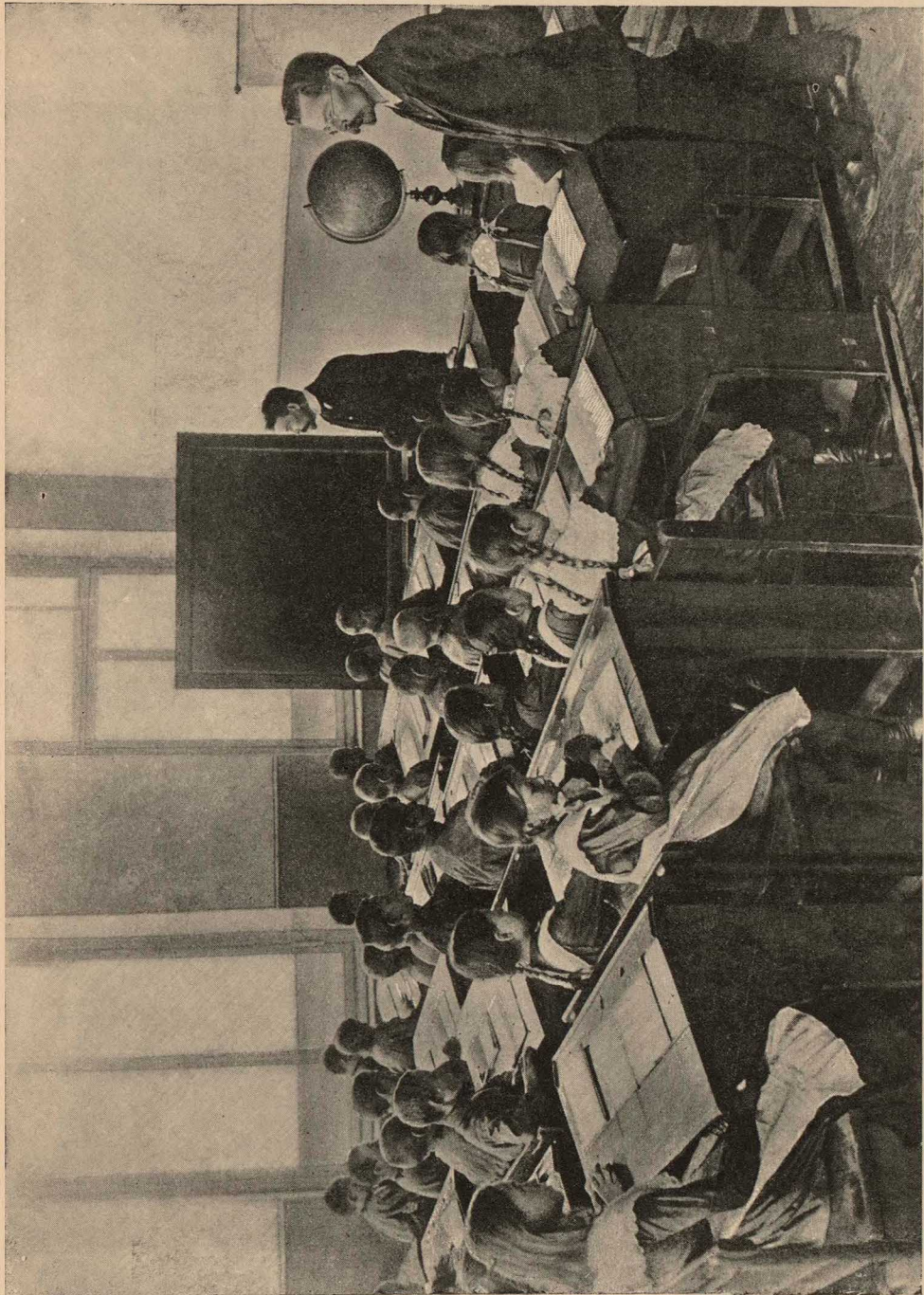


Фабричное училище
Товарищества Мануфактуръ Бр. Г. и А. Горбуновыхъ.

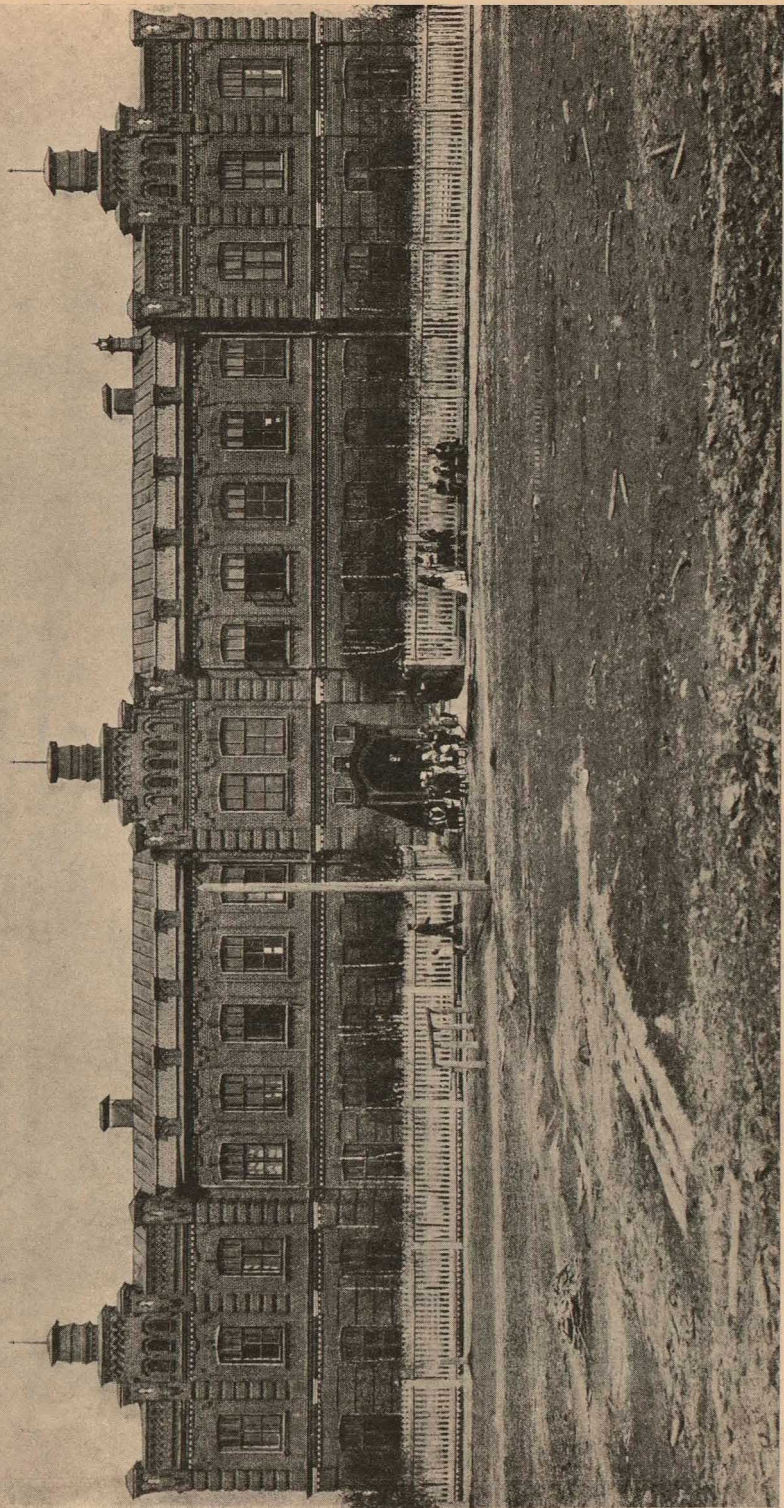


Л. С. Лоб.

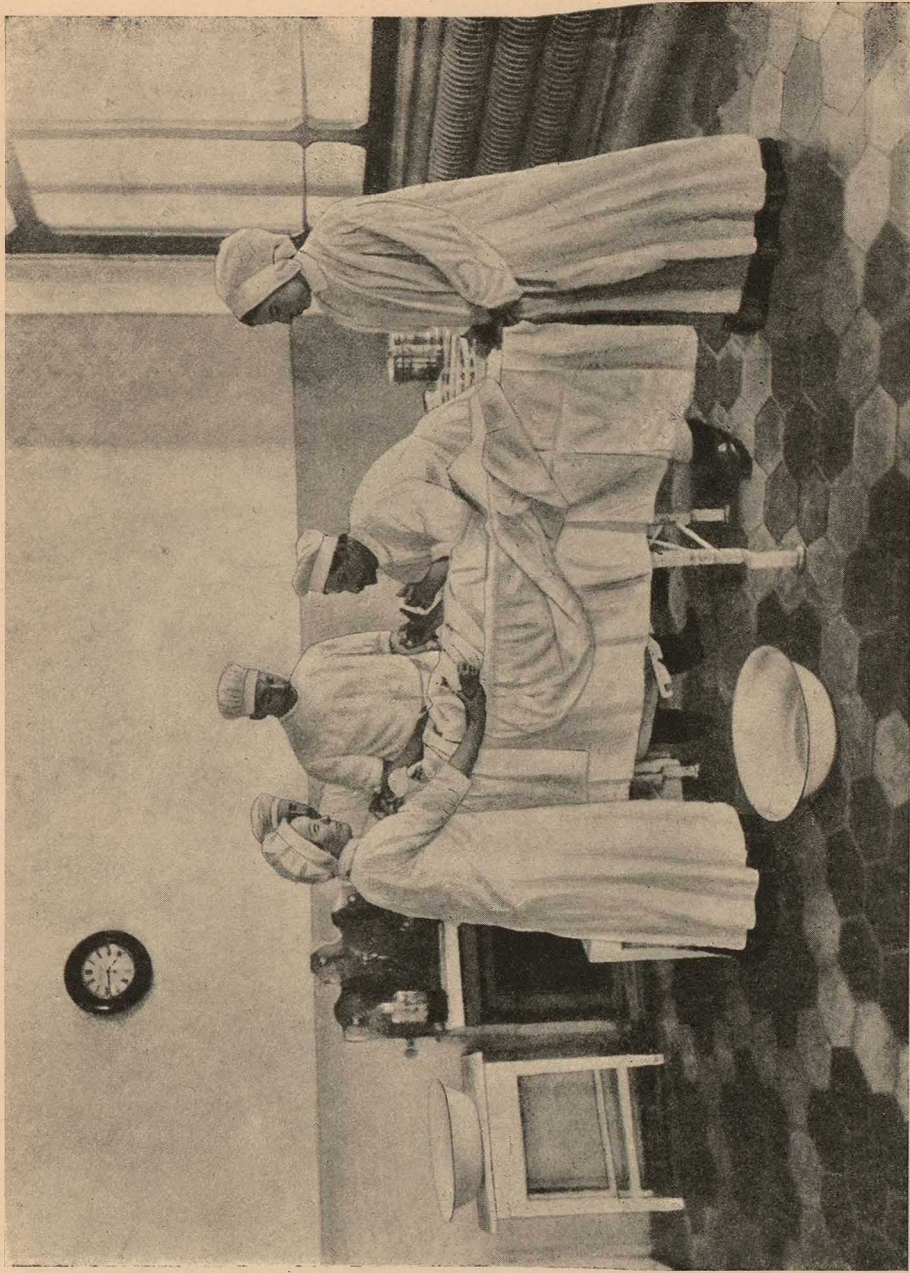
Потѣшные передъ зданіемъ фабричнаго училища.
Товарищества Мануфактуръ Бр. Г. и Д. Горбуновыхъ.



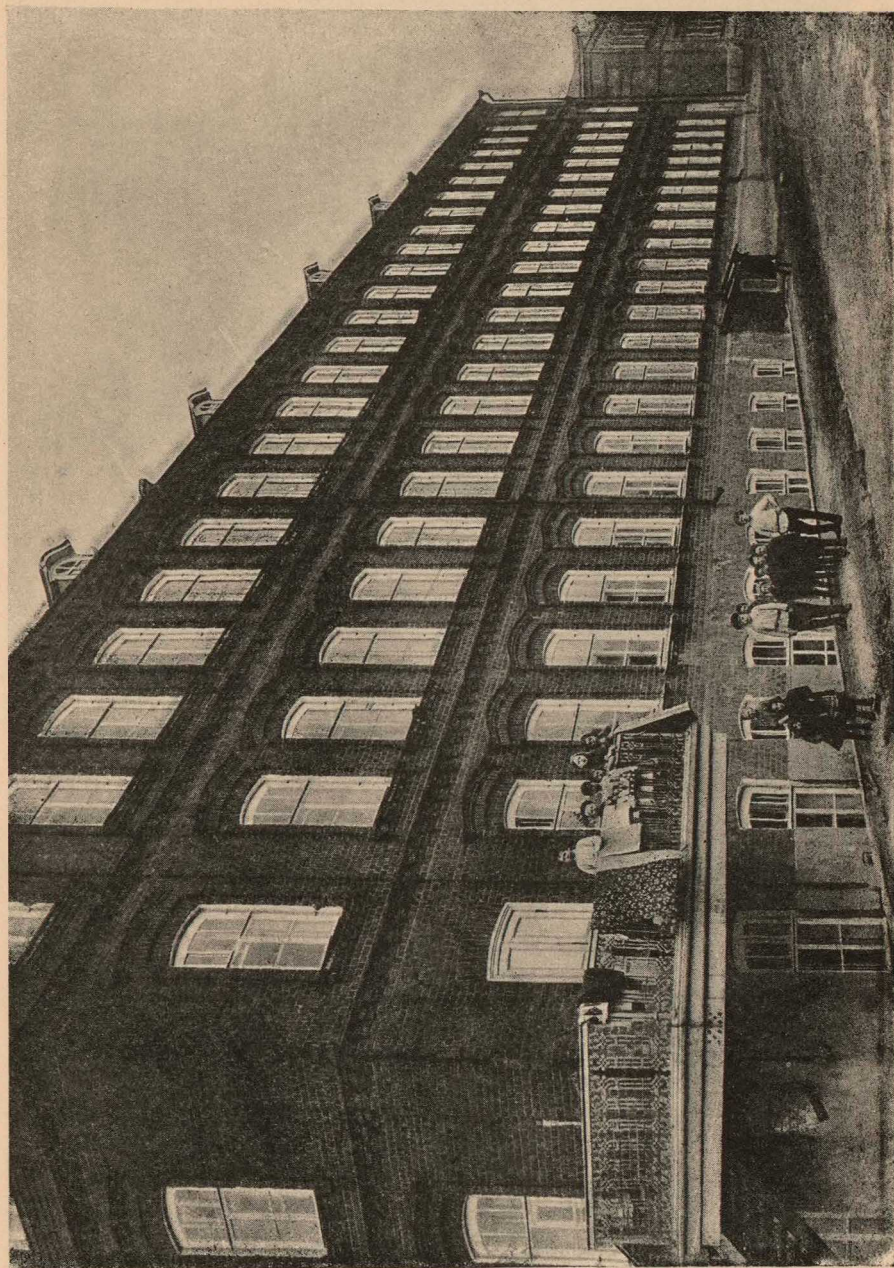
Классная комната
училища Товарищества Мануфактурь Бр. Г. и А. Горбуновыхъ.



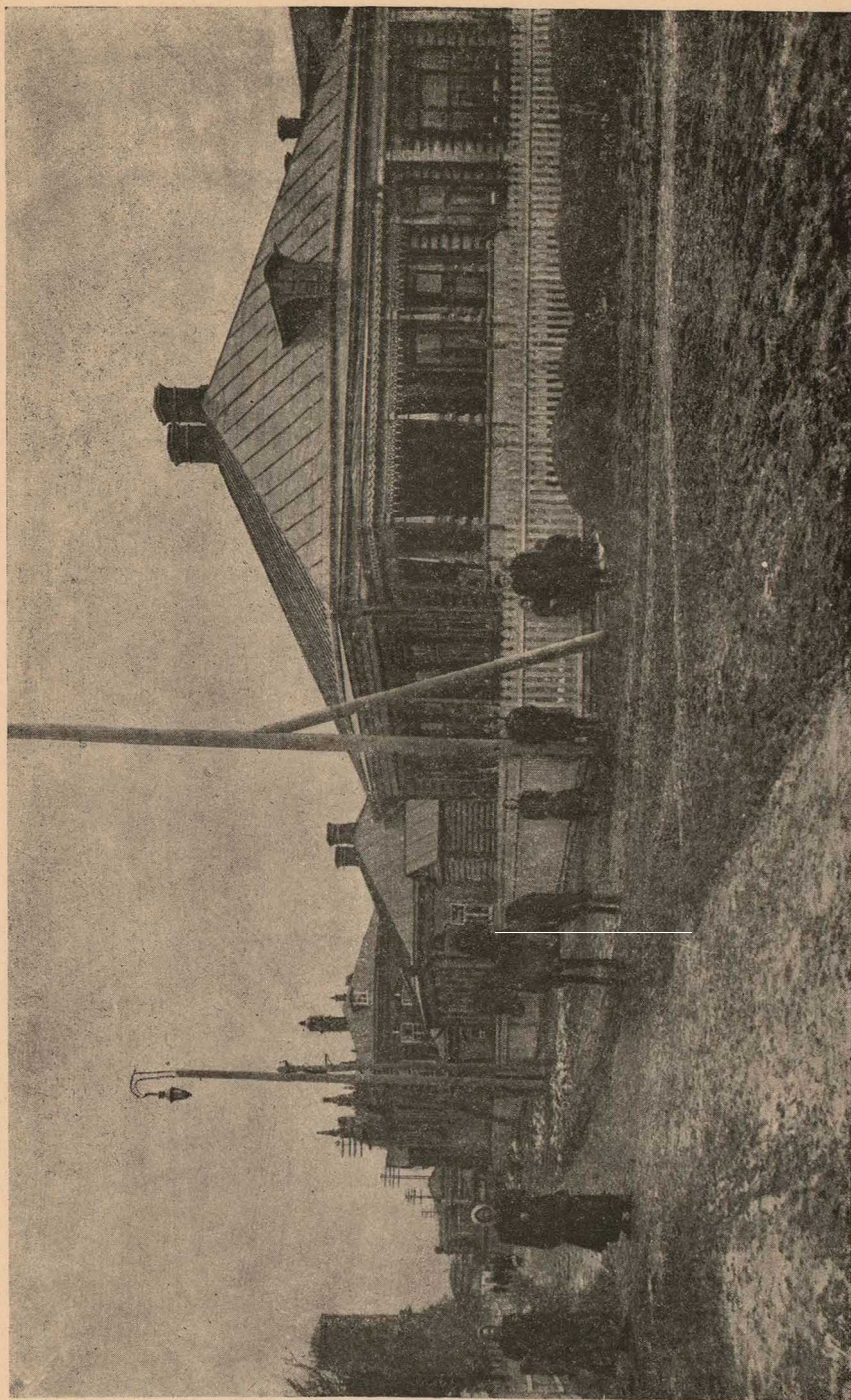
Фабричная больница
Товарищества Мануфактуръ Бр. Г. и Д. Горбуновыхъ.



Операційная комната при больницѣ
Товарищества Мануфактуръ Бр. Г. и А. Горбуновыѣхъ.



Квартиры для служащих
Товарищества Мануфактурь Бр. Г. и А. Горбуновыхъ.

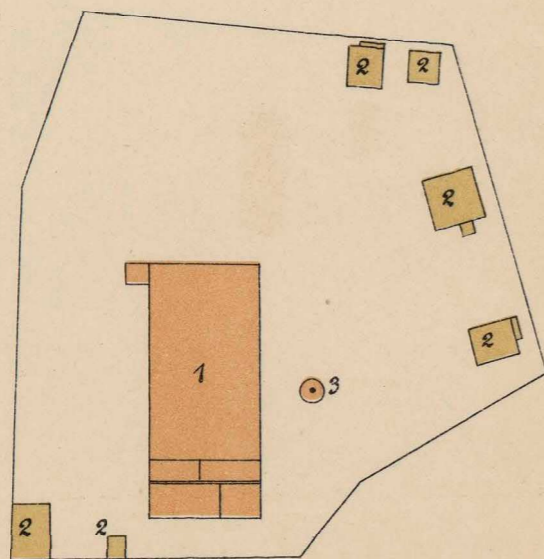


Дома для служащихъ
Товарищества Мануфактуръ Бр. Г. и Д. Горбуновыхъ.

Планъ
 владѣннй Мѣа нарысѣакмыскы
 Гр. Т. и А. Тосѣднубнхъ
 въ с. Кусеяевѣ.

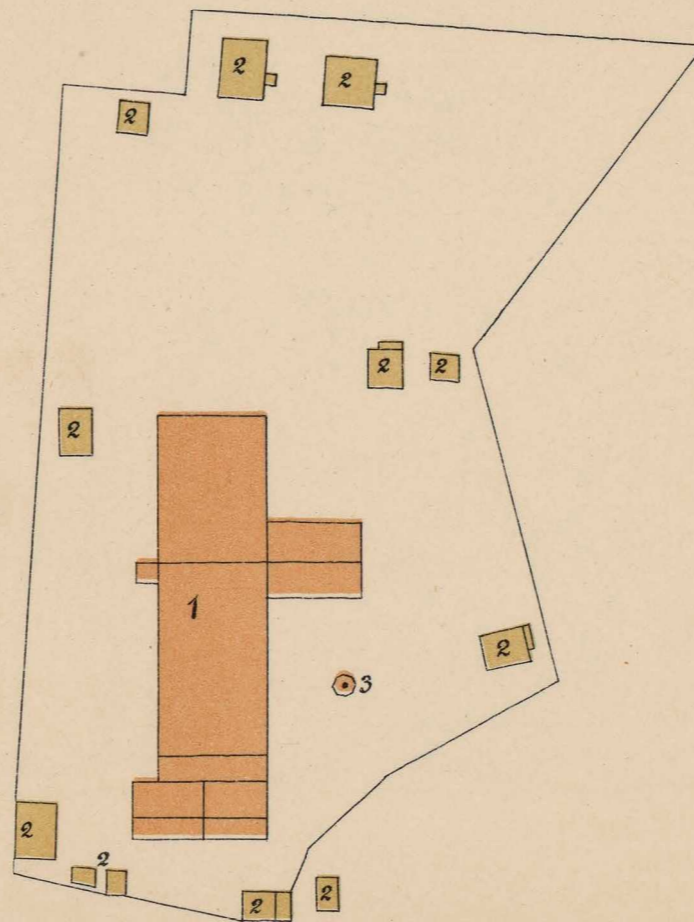
въ 1871 г.

въ 1869 г.



Описаніе строеній.

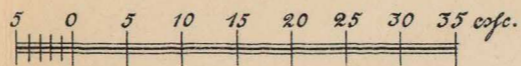
- 1 Мѣаушій копнысѣ
- 2 Мѣаушій дама
- 3 Дѣаушій прысѣ



Описаніе строеній.

- 1 Мѣаушій копнысѣ
- 2 Мѣаушій дама
- 3 Дѣаушій прысѣ

Масштабъ



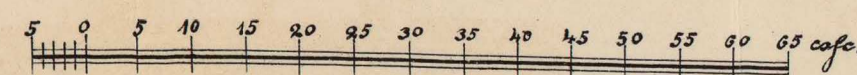
Планъ владений товарищества наущскакушкы Гос. Т. и Д. Тополубовыхъ въ селѣ Русселево въ 1913 г.



Описание строений.

- 1 Мѣстныя кофенга
- 2 Иностранныя кофенга
- 3 Коммуналыя кофенга
- 4 Синодальная станица
- 5 Синодальный заводъ
- 6 Кладовыя станица
- 7 Механич. мастерская
- 8 Магазиныя сараи
- 9 Хлебопекарный сарай
- 10 Баня
- 11 Библiотечная комната
- 12 Лесопильный домъ
- 13 Материальныя магазины
- 14 Садъ
- 15 Сарай
- 16 Двухъэтажный
- 17 Двухъэтажный
- 18 Кладовыя мастерскихъ и рабочихъ
- 19 Кладовыя сараи
- 20 Кладовыя мастерскихъ
- 21 Домъ для прѣзвитеря
- 22 Переходныя мосты
- 23 Печка
- 24 Хозяйствен. комната
- 25 Машина
- 26 Брусокъ для сушкия пестри
- 27 Брусокъ
- 28 Ассигновочныя каюды
- 29 Складъ для кладовыхъ
- 30 Столбовыя сараи
- 31 Кладовыя мастерскихъ
- 32 Домъ для прѣзвитеря
- 33 Столбовыя
- 34 Коммуналыя сараи
- 35 Коммуналыя сараи
- 36 Офисный домъ
- 37 Срубка

Масштабъ



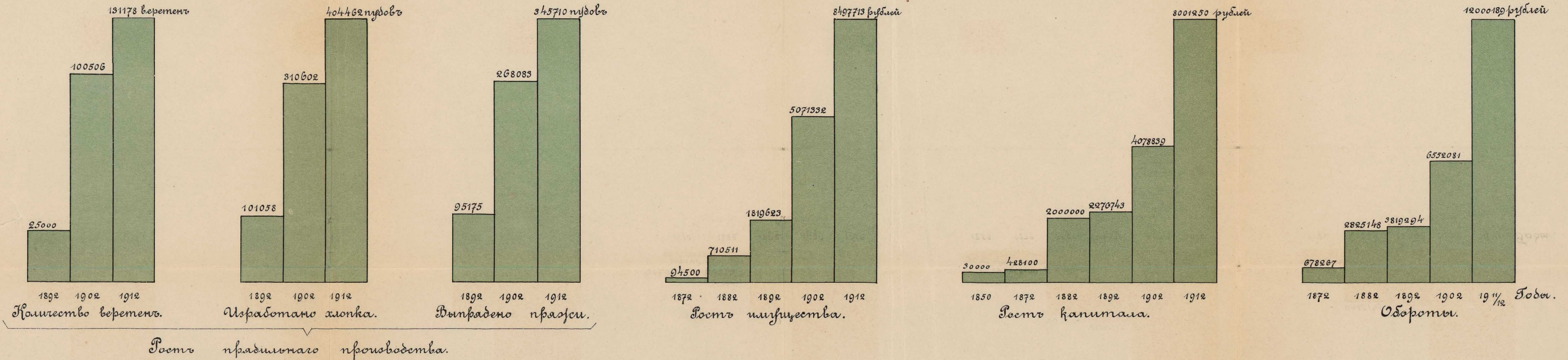
План
 морфаноо багата П^{ва} т^{ка}у^ской и^{ри} Т^р.
 Т. и А. Торбуновихо, Костранек. уд. и
 урзда еьпоказаниенъ сущестъ. морфран.
 нашинъ карьеровъ и зандировки восточн.
 части багата

Вапиантъ I.



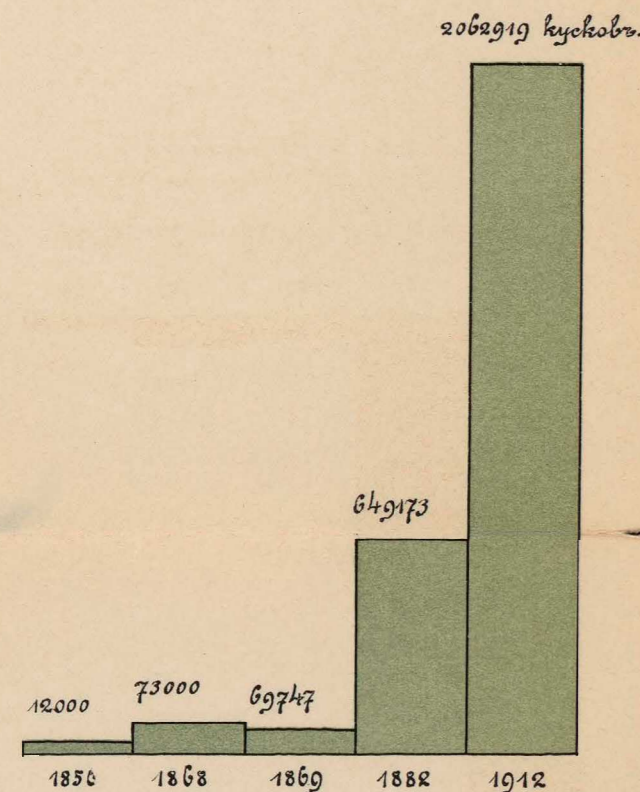
Картографический

роста: правильного производства, и швейства капитала и оборотов на М-ре М-ва Бр. Т. и С. Торбуновских в с. Куцеуеве.

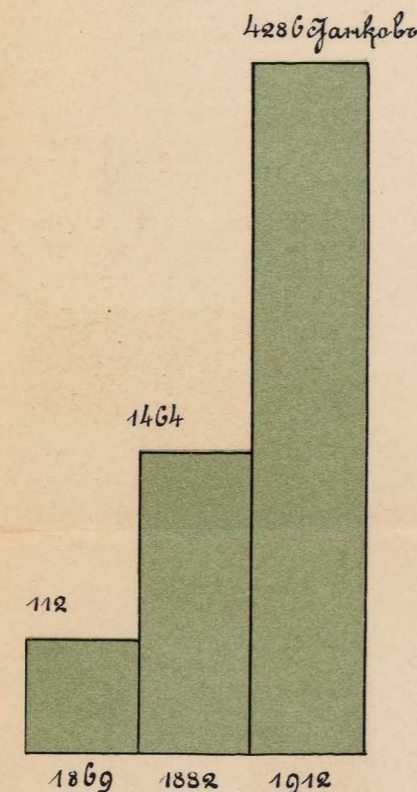


Картограммы

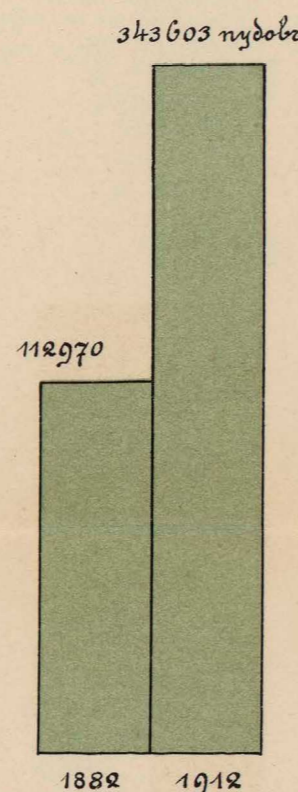
производства числа рабочих и заработной платы рабочим
на мануфактуры табачицества
Бр. Т. и Д. Горбуновых
в с. Киселево.



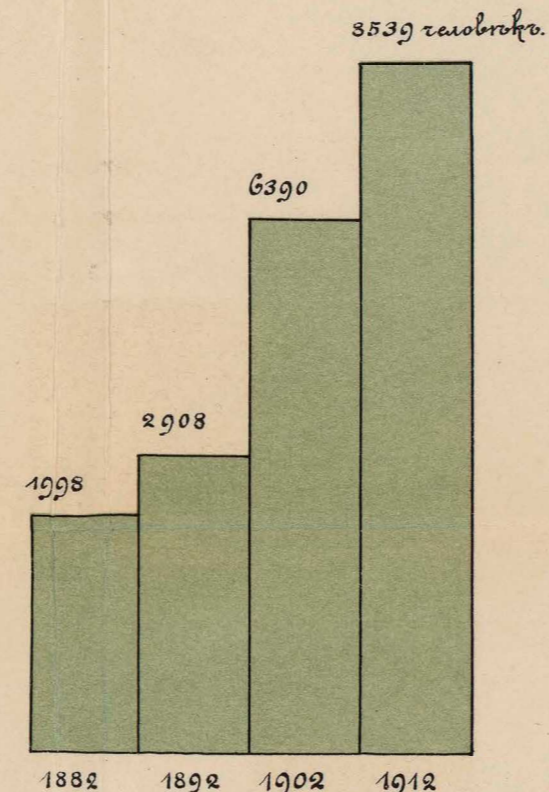
Выработка миткаля на Киселевской Колобовской и арендованных ф-х



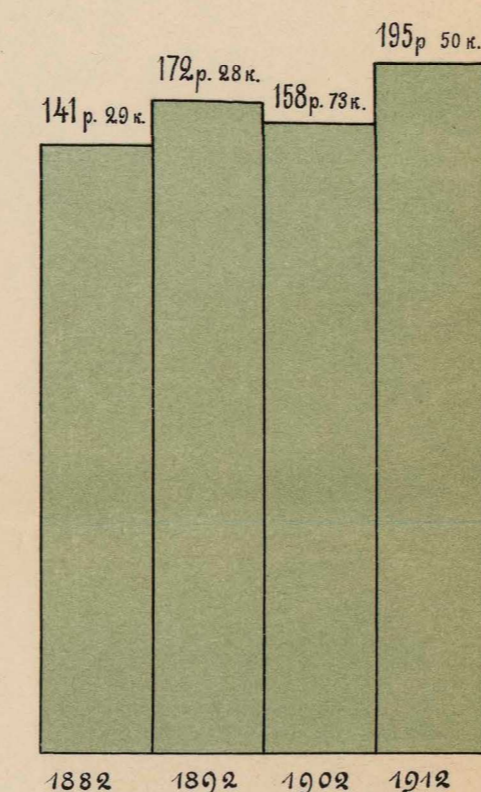
Число станков на Киселевской и Колобовской ф-х



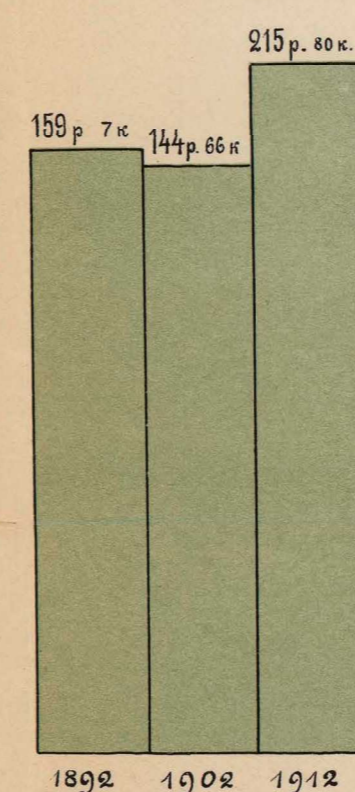
Изработано табаку на Киселевской Колобовской и арендованных ф-х



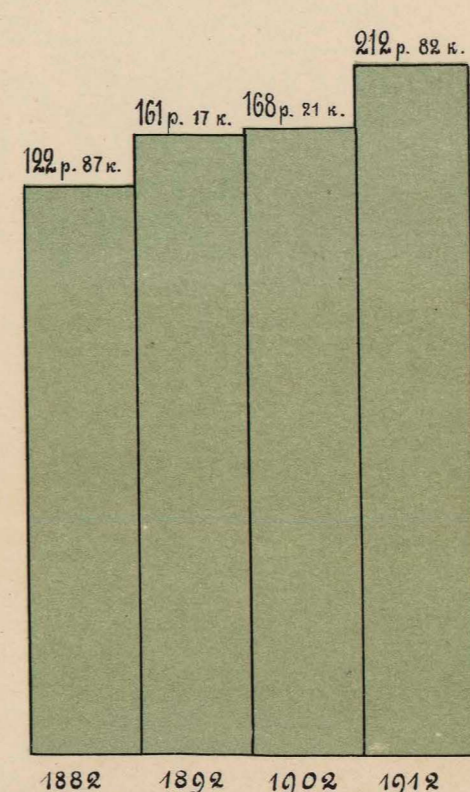
Число рабочих на ф-х прядильной ткацкой Киселевской и Колобовской



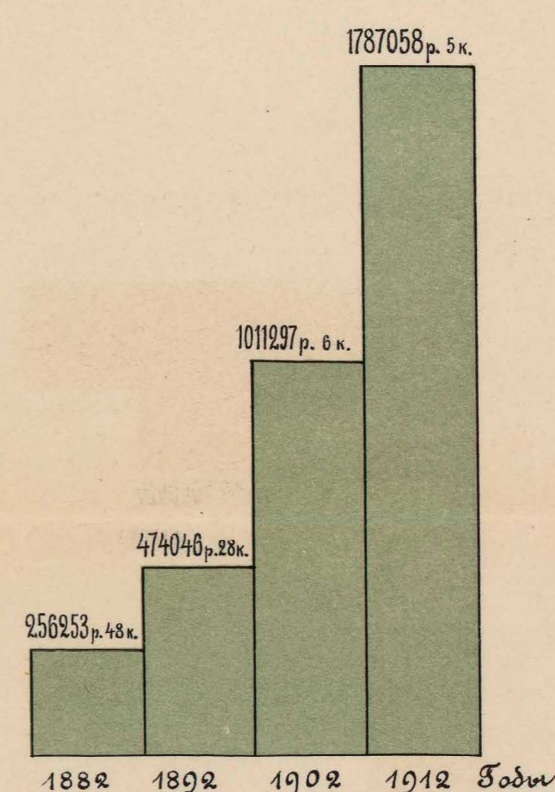
Ткацкая ф-ка в с. Колобово



Средний заработок рабочего за год



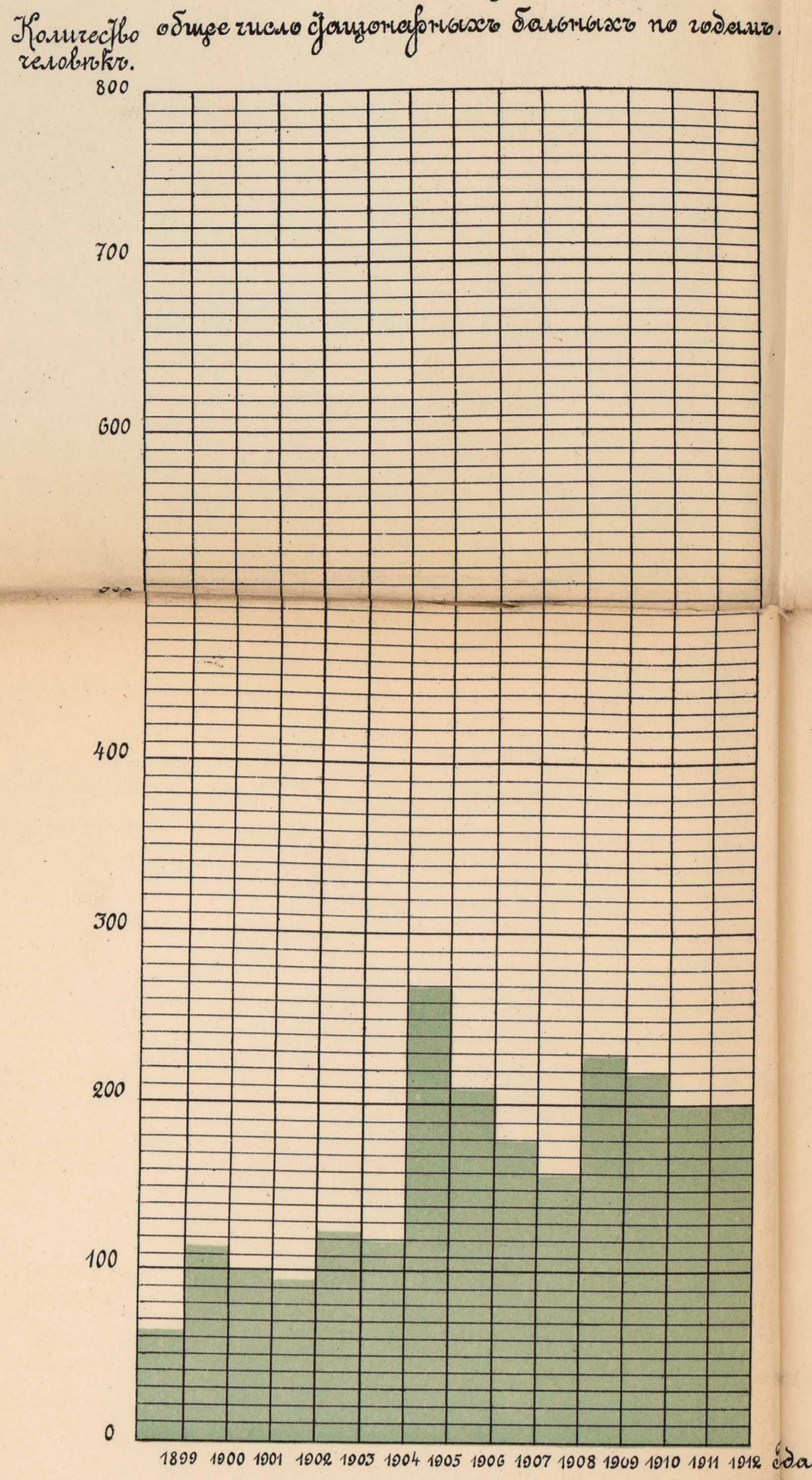
Ткацкая ф-ка в с. Киселево



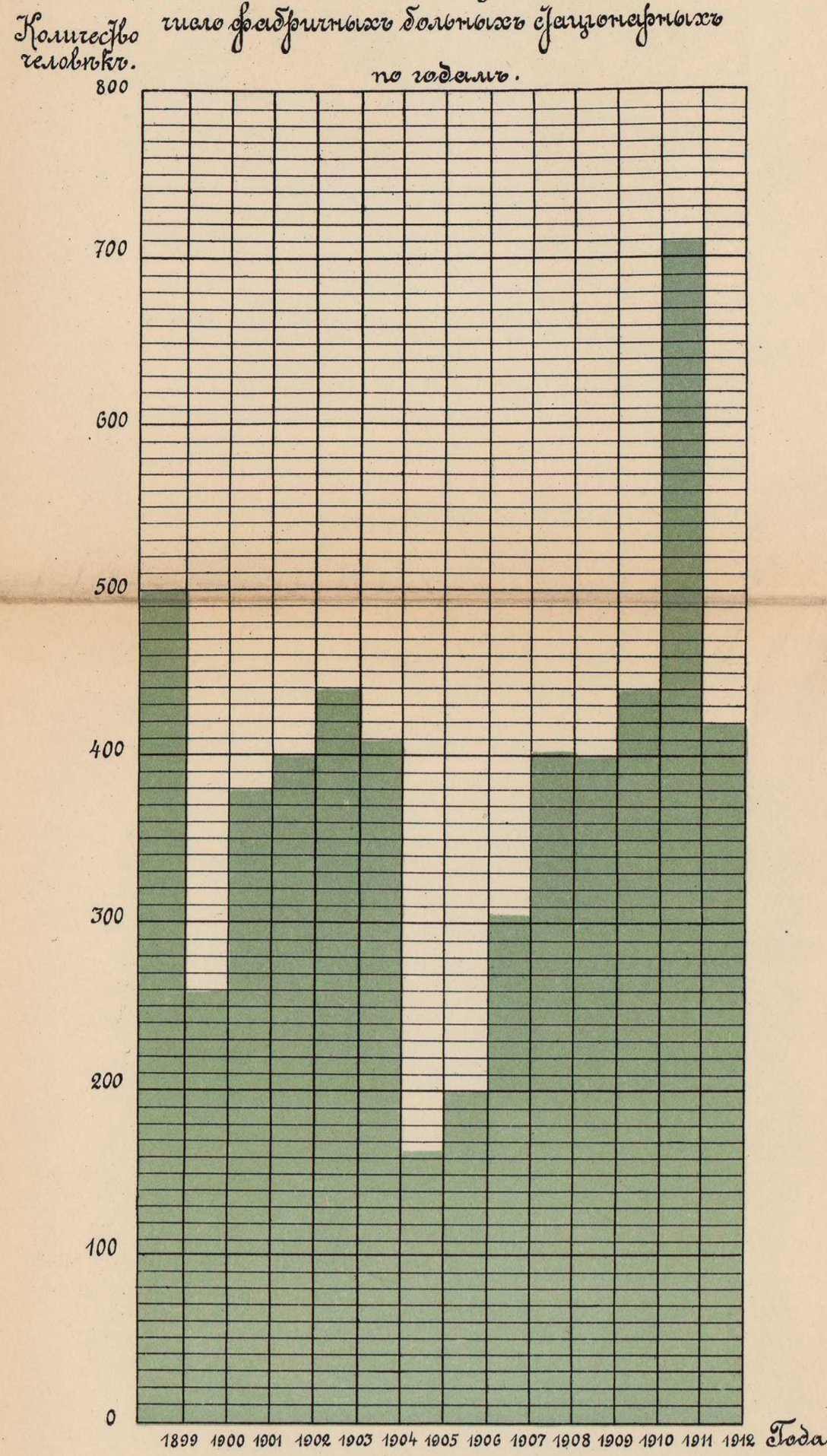
Выдано заработной платы всего

Драматичность болливиза при фабриках товаризества мануфактур Фр. Ту А. Торбинских въ с. Киселевѣ, Костромской губ. Нерехтскаго уезда съ 1899 по 1913г.

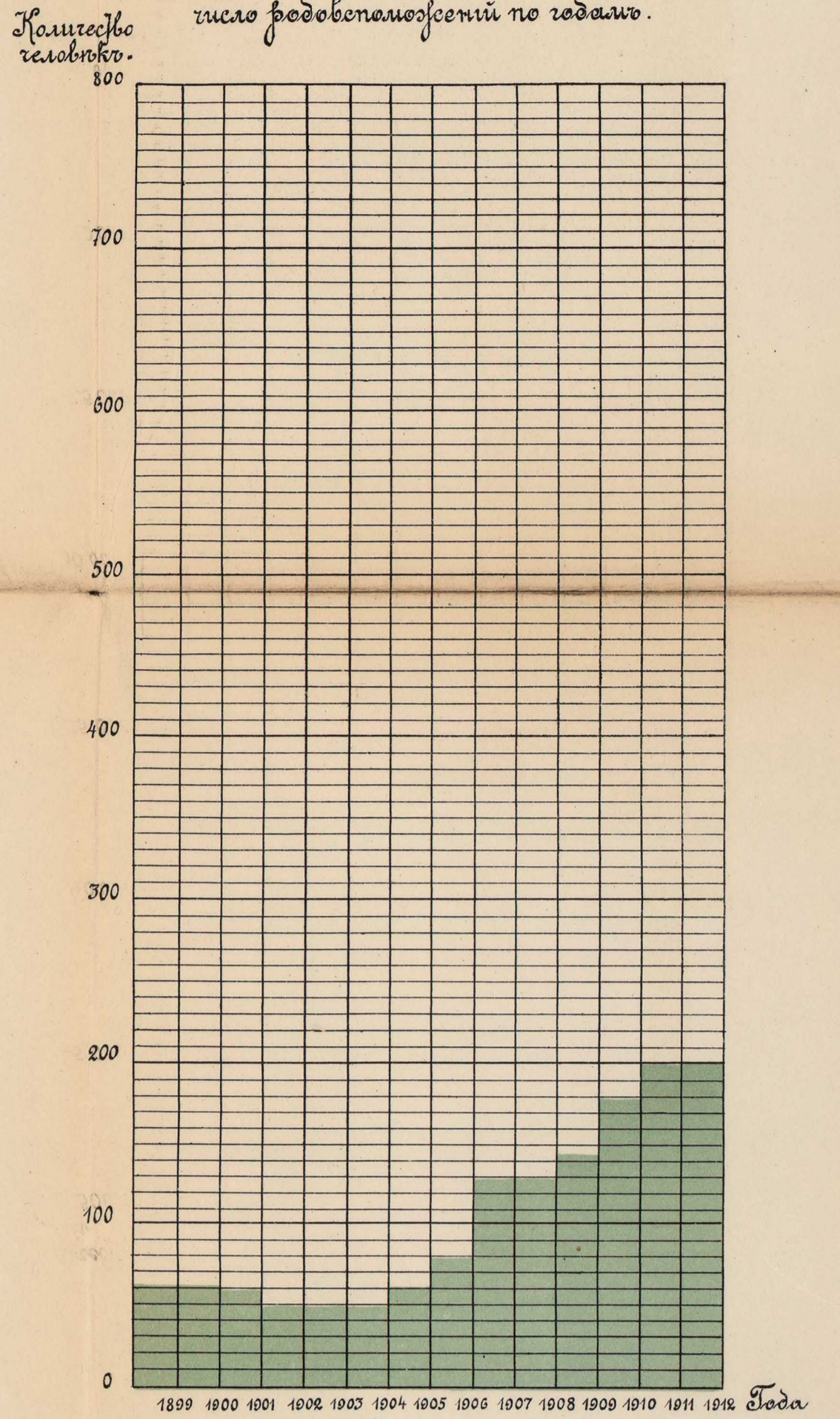
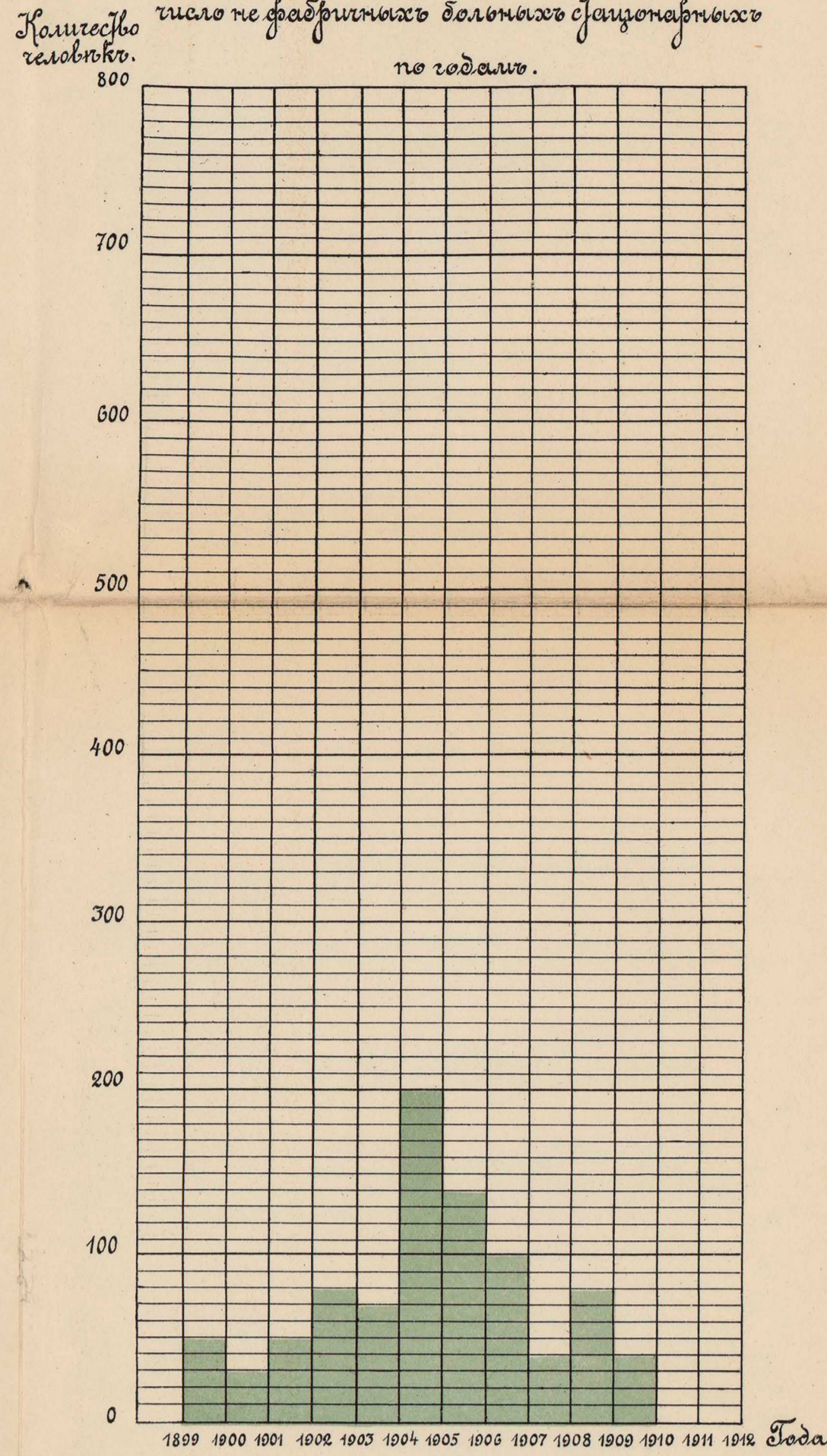
Косная дважелносѣ.



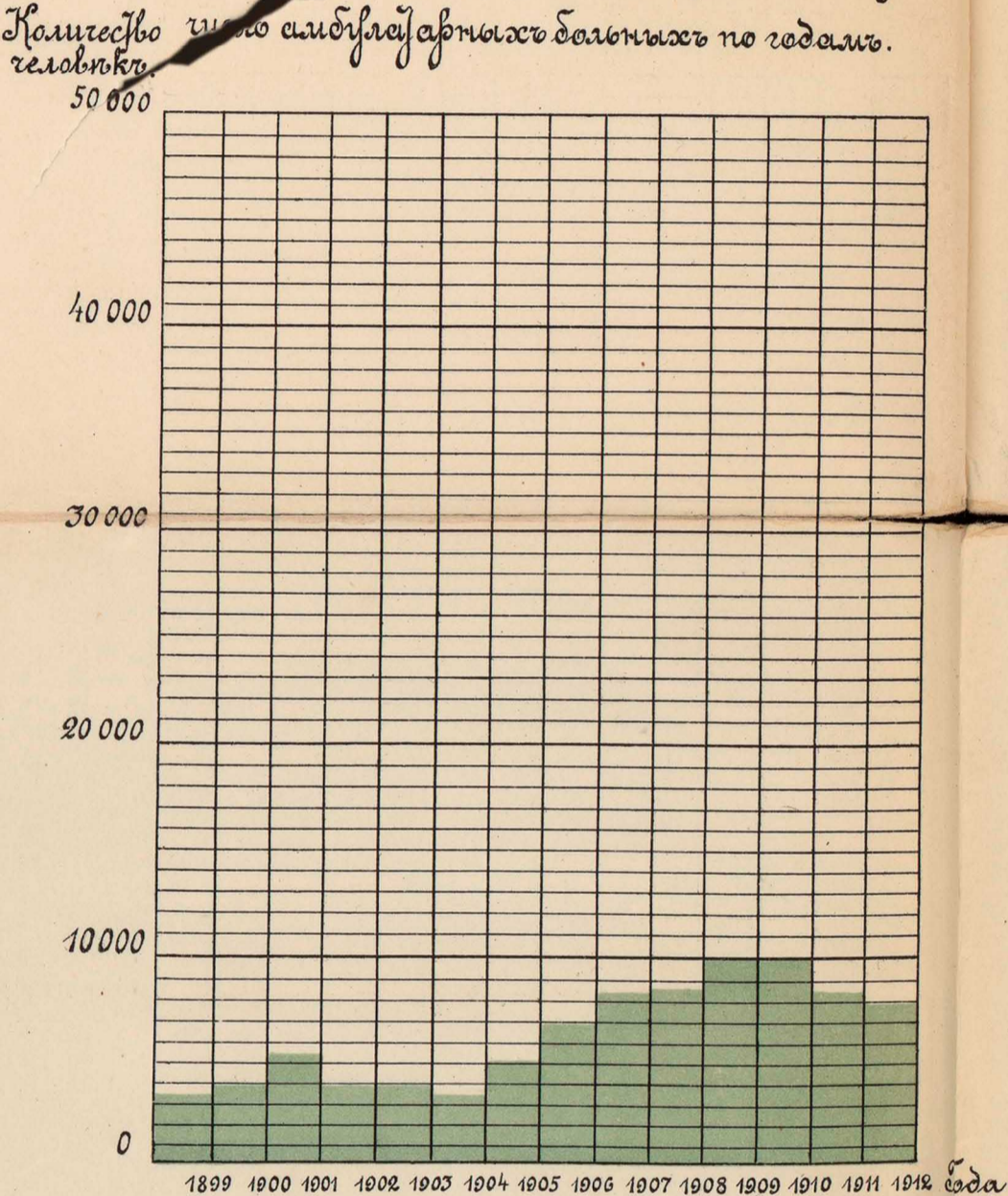
Косная дважелносѣ.



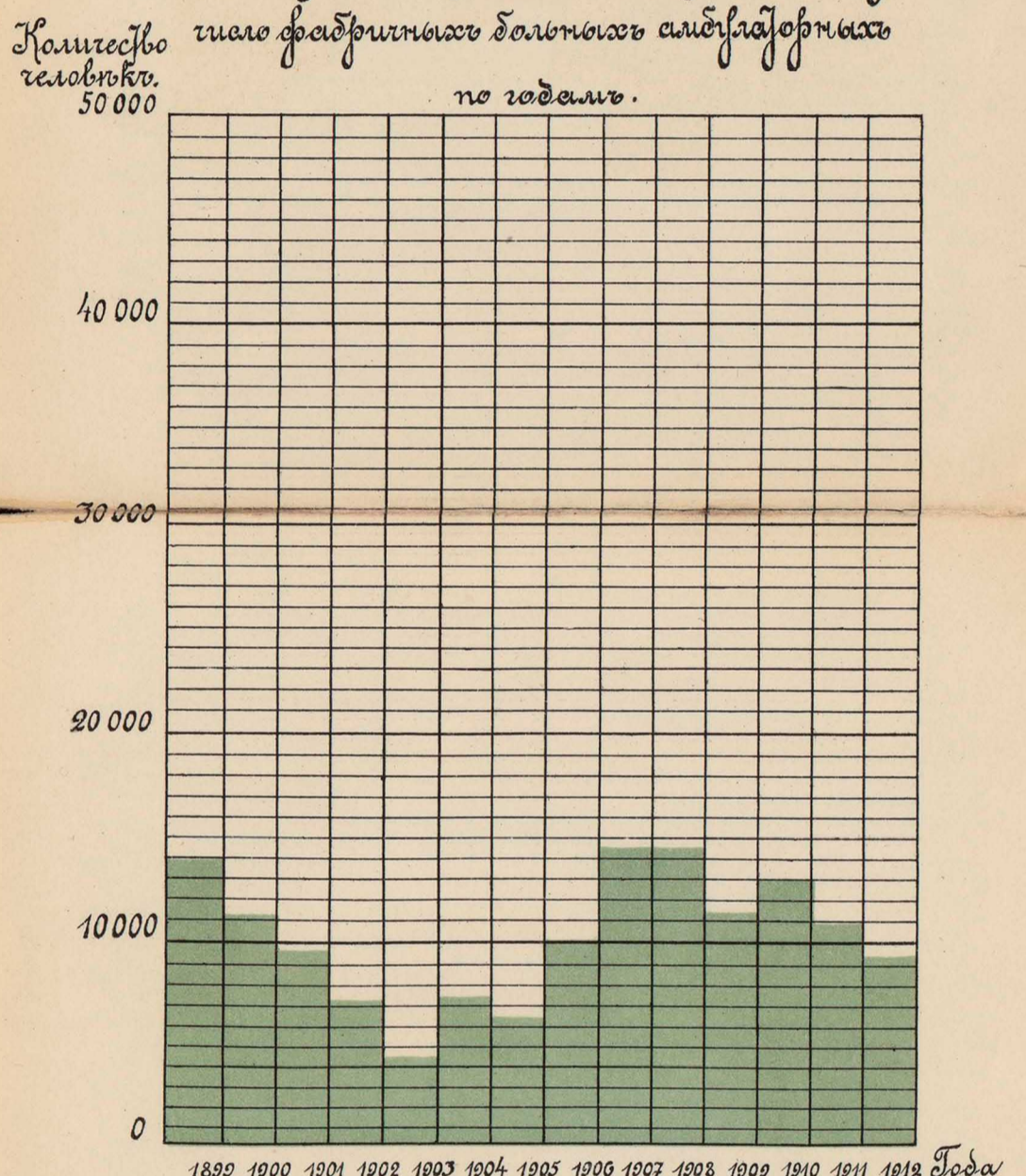
Косная дважелносѣ.



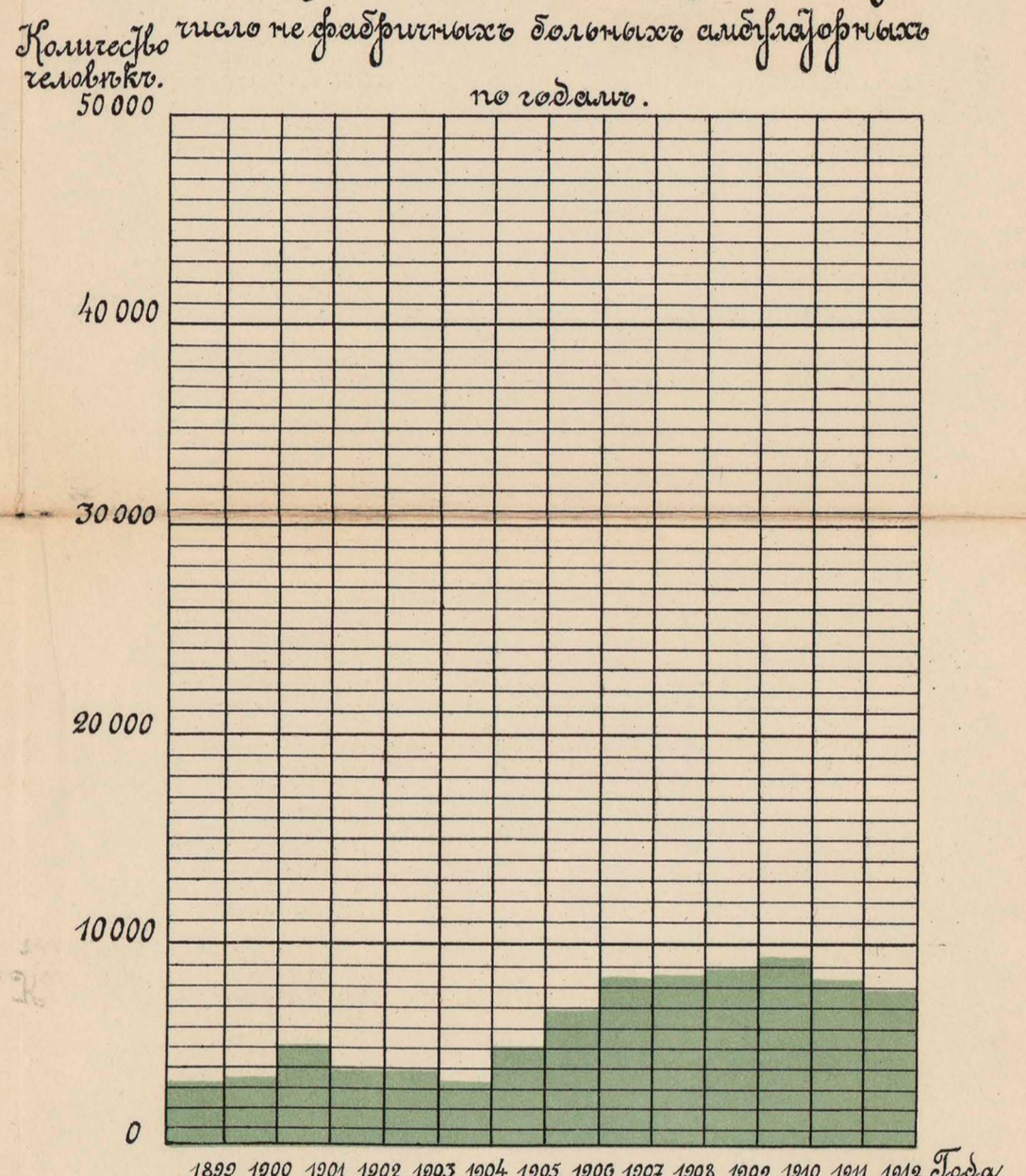
Алиѣлаторная дважелносѣ.



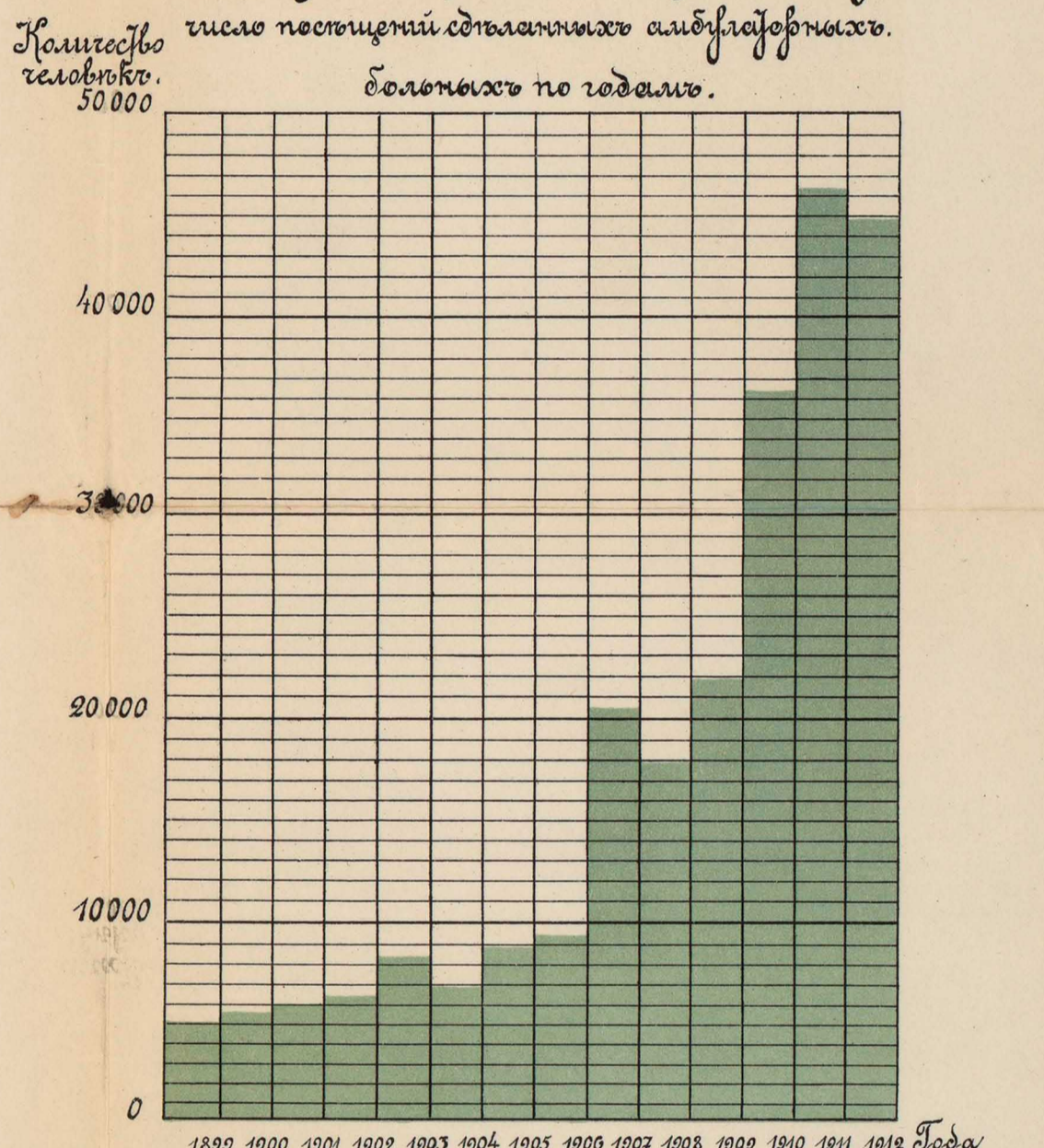
Алиѣлаторная дважелносѣ.



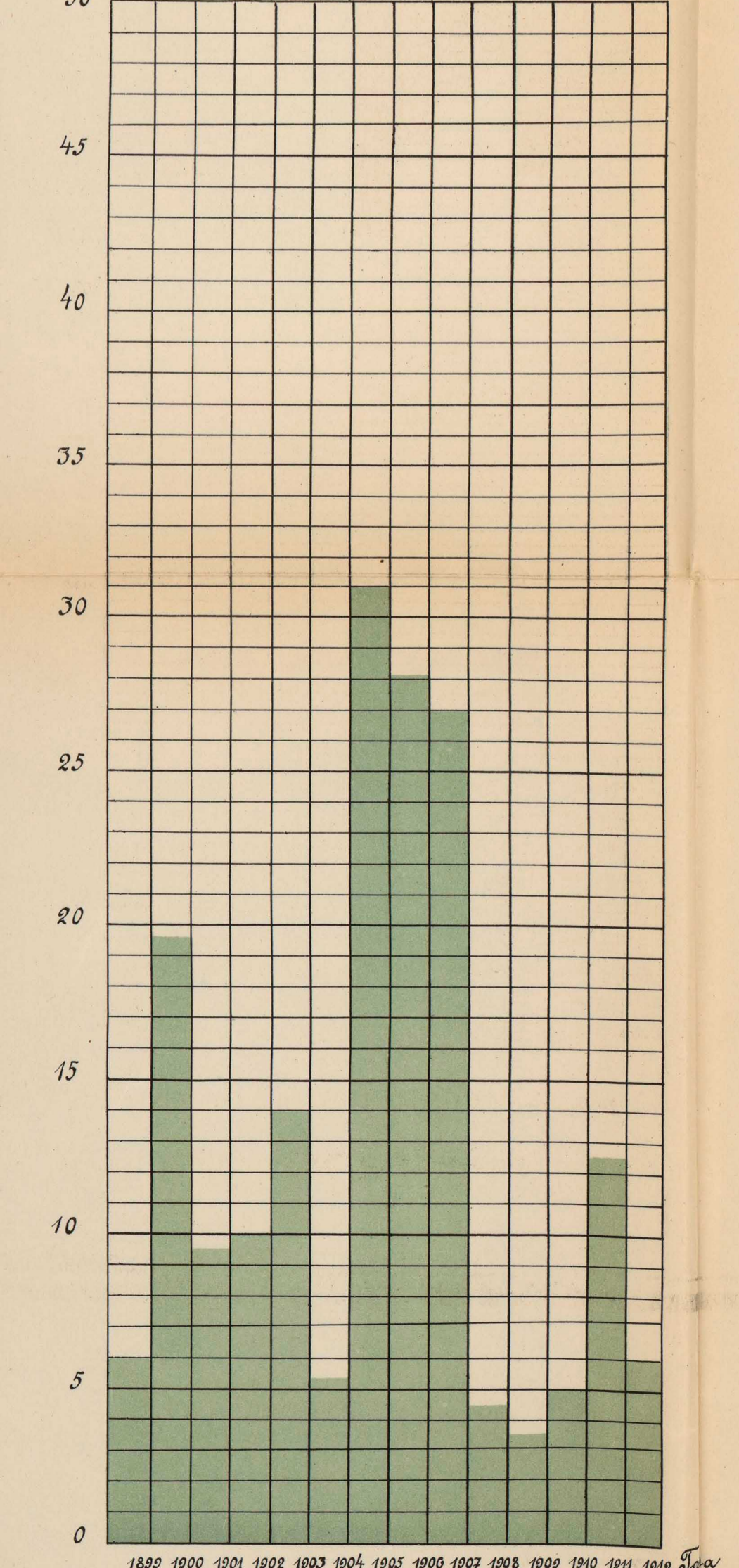
Алиѣлаторная дважелносѣ.



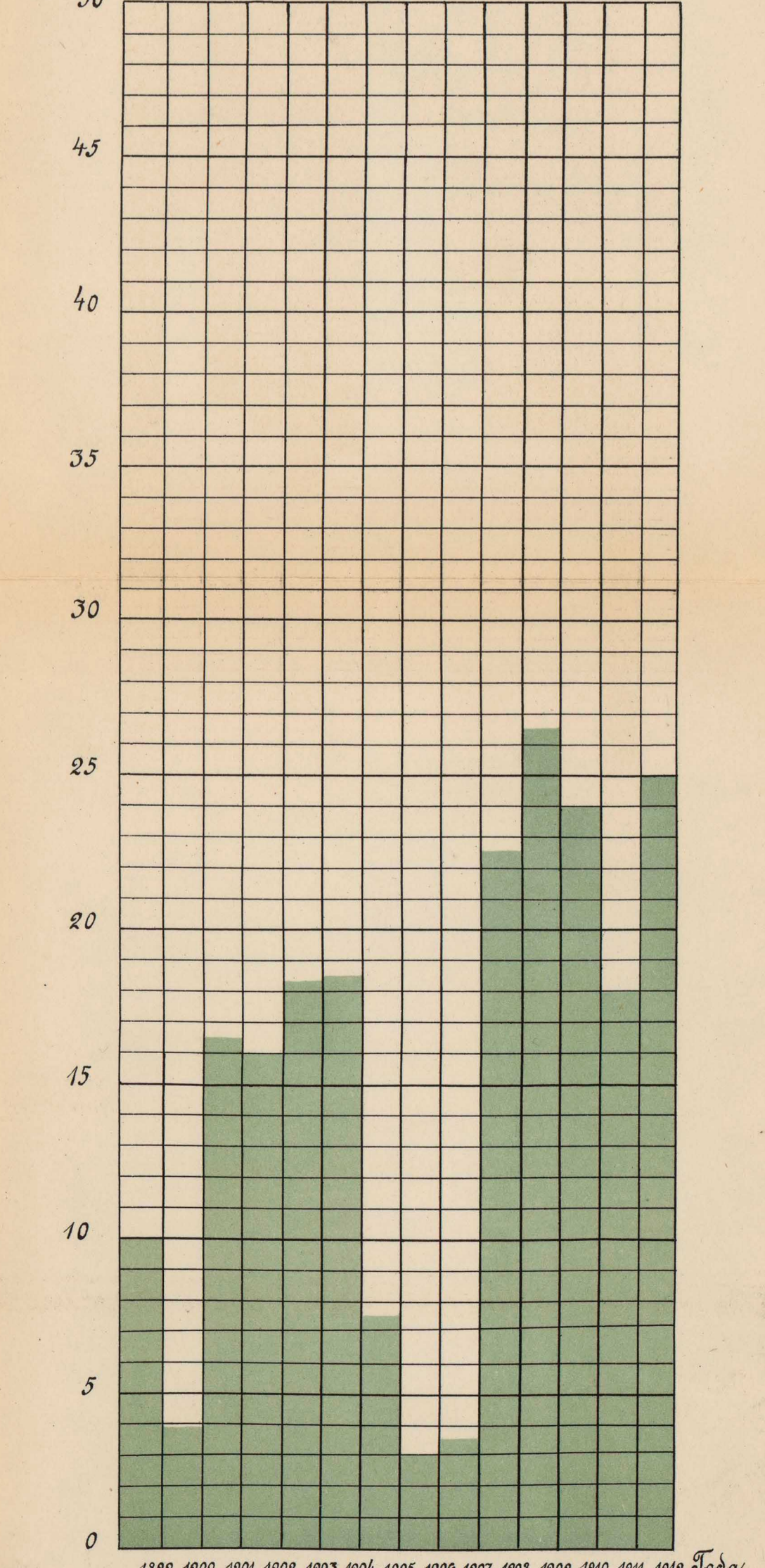
Алиѣлаторная дважелносѣ.



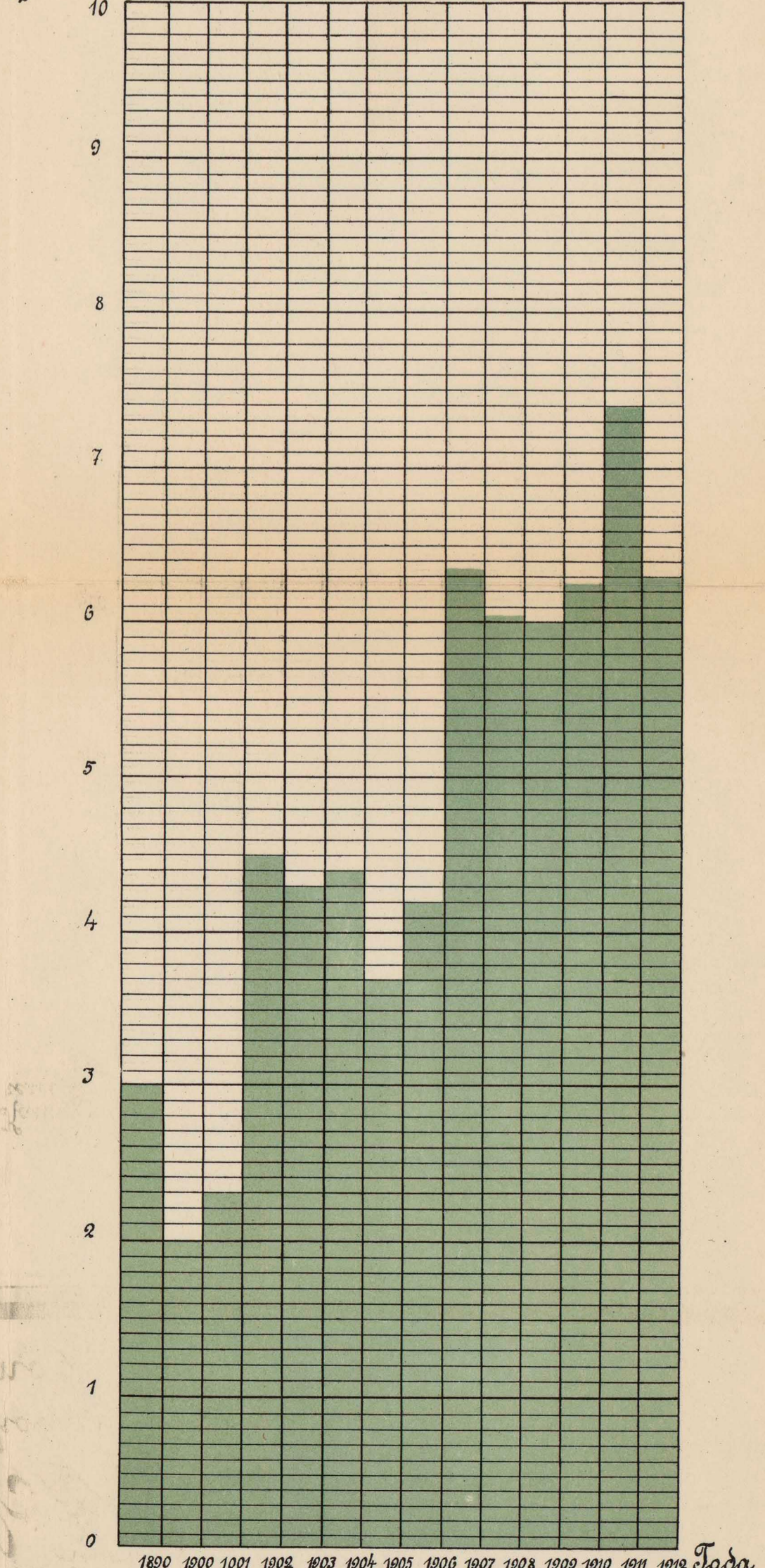
число не фабричныхъ болливиза алиѣлаторныхъ въ процентномъ отношенн къ общему числу болливиза по годамъ.



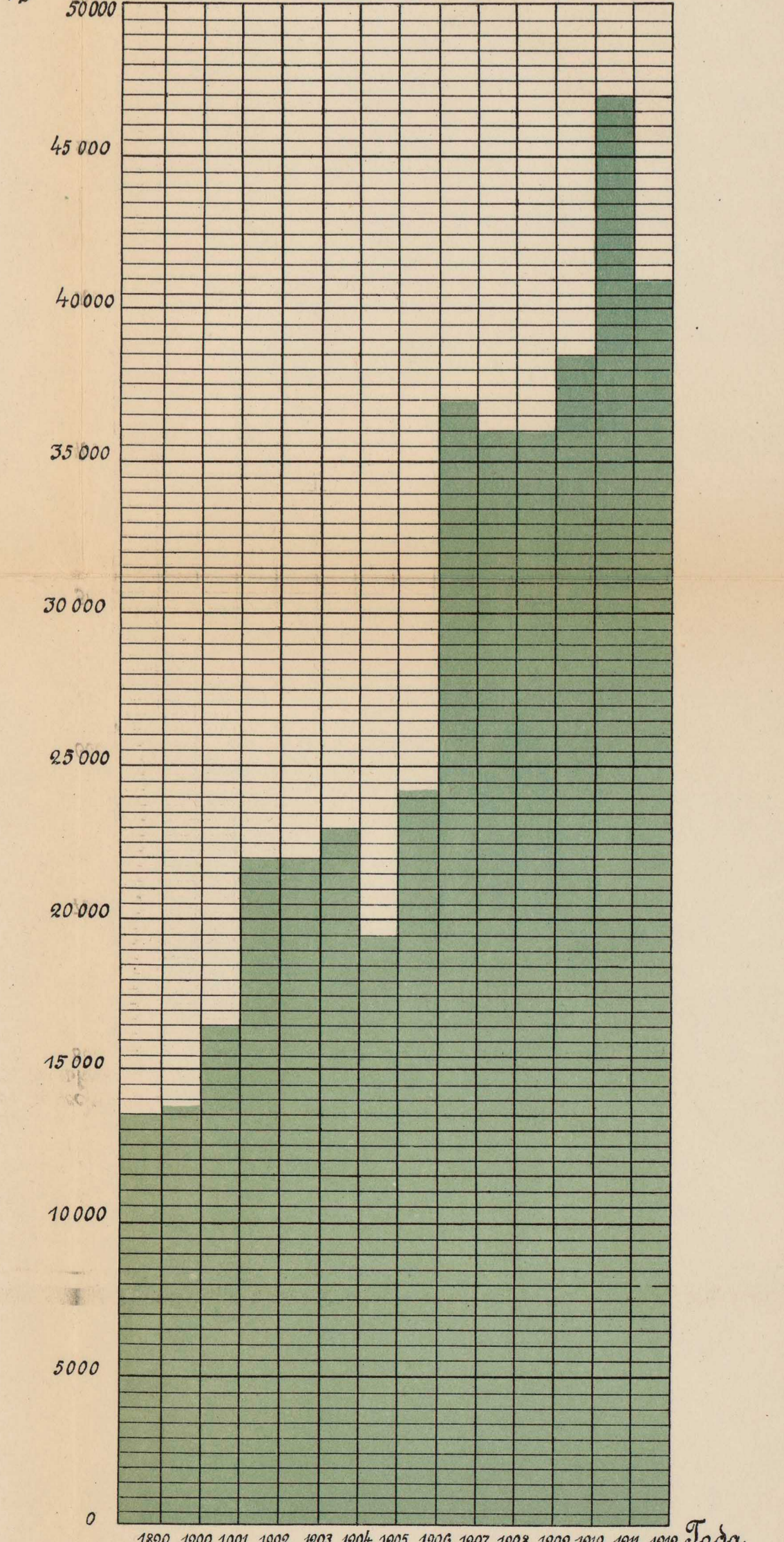
число не фабричныхъ болливиза дважелносѣ въ процентномъ отношенн къ общему числу болливиза по годамъ.



Расходъ на медицинскую часть въ фабрикахъ и конторкахъ на каждыяго работника по годамъ.



Общнй расходъ на фабричную медицинскую часть по годамъ.



ms
w



