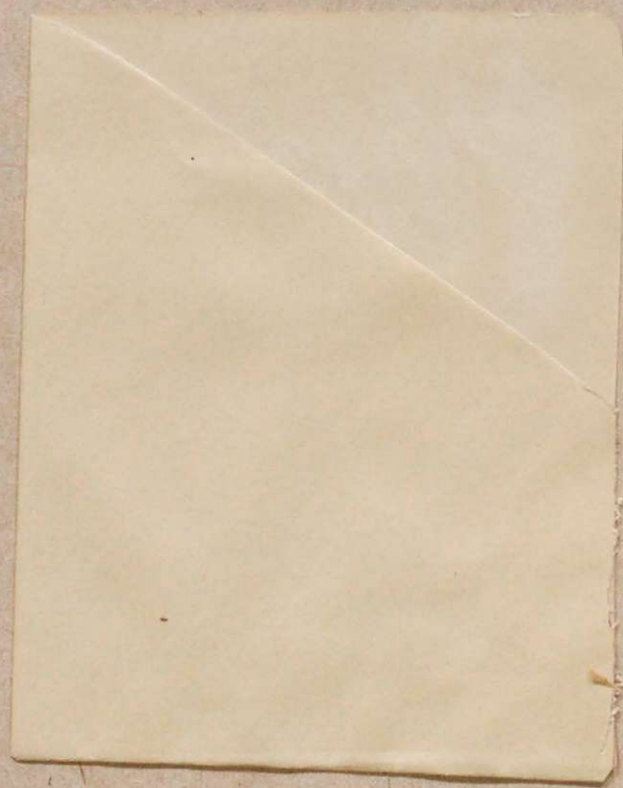


M  $\frac{99}{597}$

1917r

M  $\frac{99}{597}$













2011147131



# УПРАВЛЕНИЕ ДѢЛАМИ ОСОБАГО СОВѢЩАНІЯ ПО ТОПЛИВУ.

Оттиски изъ № 6 «Извѣстій  
Особаго Совѣщанія по топливу»  
(октябрь—ноябрь).

БИБЛИОТЕКА  
НАУЧНО-ТЕХНИЧЕСКОГО СОВЕТА  
НЕФТЯНОЙ ПРОМЫШЛЕННОСТИ

№ 66/990 -



33-9/394

## Состояніе топливоснабженія Россіи на 1 ноября 1917 года.

Россія страдала всегда отъ недостатка топлива въ годы подъема промышленности, а съ 1912 года это явленіе стало хроническимъ и лишь непрерывное увеличеніе ввоза заграничнаго—прежде всего нѣмецкаго—угля дало возможность покрыть потребленіе 1913 и 1914 годовъ. Поступленіе заграничнаго топлива и топлива Домбровскаго бассейна дошло въ предшествовавшіе войнѣ 12 мѣсяцевъ почти до одного миллиарда пудовъ, составляя уже до 30% всего технического потребленія всѣхъ видовъ топлива <sup>1)</sup>.

Потеря этого громаднаго количества топлива почти съ первыхъ дней войны поставило топливоснабженіе страны въ крайне тяжелое положеніе, которое осложнилось далѣе еще быстрымъ ростомъ расхода топлива вновь возникающихъ и расширяющихся оборонныхъ предпріятій и увеличивающихся расходовъ на желѣзныя дороги, достигшихъ въ 1916 году уже 1.200 милл. пудовъ при пересчетѣ на уголь, вмѣсто расхода 1912 года лишь около 800 милл. пуд. (См. фиг. 1).

Несмотря на это, благодаря имѣвшимся въ странѣ запасамъ уже завезеннаго заграничнаго топлива и заготовленнаго въ лѣсахъ и на станціяхъ древеснаго топлива,—1914 и 1915 годы прошли сравнительно благополучно.

Въ 1916 году удалось довести добычу Донецкаго бассейна до рекордной цифры въ 1.760 милл. пуд. (вмѣсто 1.627 м. п. въ 1915 году и 1.683 м. п. въ 1914 году), т. е. по 147 м. п. въ мѣсяць, а общій вывозъ угля за годъ изъ бассейна достигъ 1.361 м. п. или по 113.5 м. п. въ мѣсяць, причѣмъ бывали мѣсяцы съ добычей до 172 м. п. (ноябрь) и вывозомъ до 123.5 м. п. (юль). Правда, для этого пришлось поднять среднее за годъ число рабочихъ до 235.000 человекъ, противъ 180.000 въ 1915 году. Однимъ рабочимъ въ среднемъ за 1916 годъ было добыто

около 7.400 пудовъ вмѣсто 9.000 пуд. въ 1915 и 9.200 въ 1913 году. (См. фиг. 2).

Весьма удачно прошла также въ 1916 году водная по Волгѣ перевозка нефти, давшая вывозъ изъ Астрахани въ рекордной цифрѣ—303 милл. пуд. (См. фиг. 3).

Съ начала 1917 года положеніе продолжало рѣзко ухудшаться. При этомъ первымъ препятствіемъ къ достаточному обезпеченію потребителей топливомъ была слабость нашего транспорта и на мѣстахъ добычи топлива оставались до самаго послѣдняго времени нѣкоторые, хотя и очень небольшие относительно запасы.

Въ самое послѣднее время положеніе дѣла измѣнилось—добыча оказалась временами слабѣе транспорта, несмотря на все его разстройство, за исключеніемъ перевоза древеснаго топлива, которое и сейчасъ не удается перевозить въ грузеныхъ направленіяхъ дорогъ.

При разсмотрѣніи положенія дѣла съ разными видами топлива необходимо имѣть въ виду слѣдующія соотношенія: по предположеніямъ <sup>1)</sup> на 1917 г. нужно было изъ всего технического потребленія Европейской Россіи почти въ 3.000 милл. пуд. покрыть:

- |                                  |       |               |
|----------------------------------|-------|---------------|
| 1) Донецкимъ топливомъ . . . . . | 50,7% | (1.505 м. п.) |
| 2) Нефтянымъ . . . . .           | 23,7% |               |

а всего топливомъ дальняго привоза 74,4%

- |                           |       |
|---------------------------|-------|
| 3) Дровами . . . . .      | 23,4% |
| Торфомъ . . . . .         | 1,8%  |
| Мѣстными углями . . . . . | 0,9%  |

а всего мѣстными топливами . 25,6%

<sup>1)</sup> См. Вѣстн. Инженеровъ № 16, 1915 г., К. В. Киршъ.—Къ вопросу о снабженіи русской промышленности топливомъ.

<sup>1)</sup> См. Вѣстн. Инженеровъ № 10, 1917 г. К. В. Киршъ. Предварительныя соображенія о потребленіи Россіей топлива въ 1917 г.



Такимъ образомъ наибольшее вниманіе необходимо дѣлать Донецкому бассейну, хотя при учетѣ всего расхода топлива страны (включая и домовое потребление)

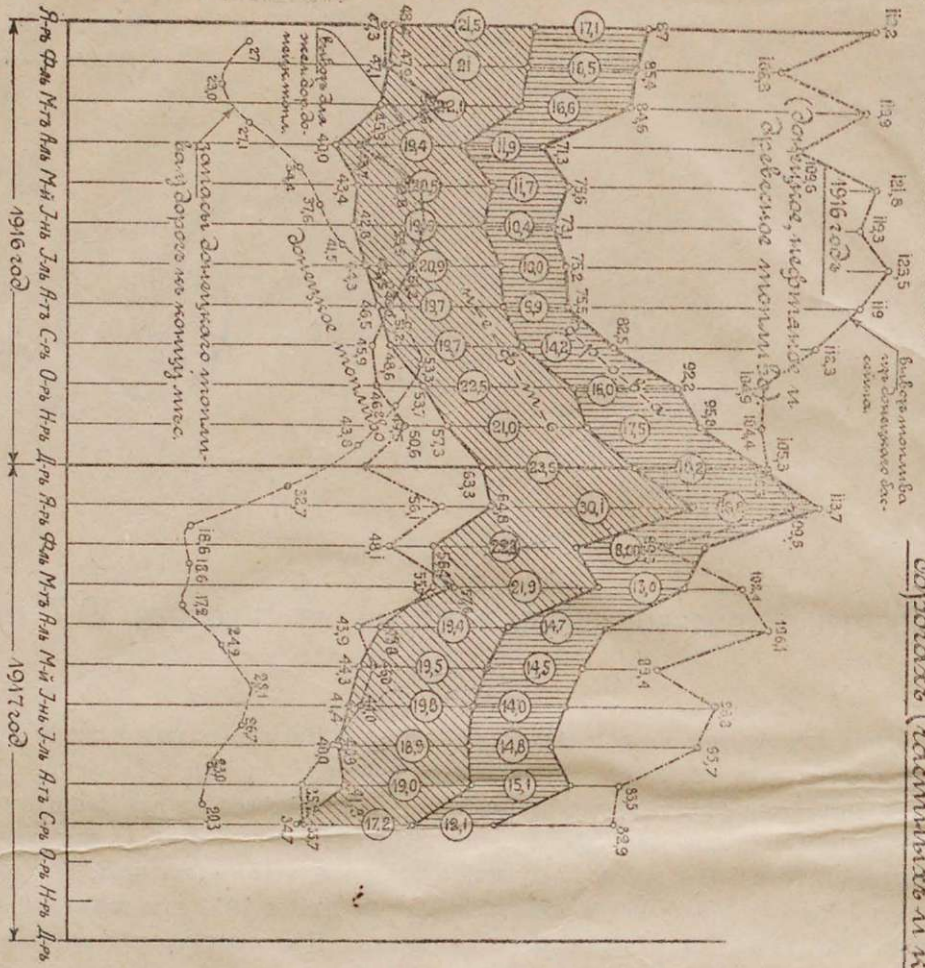
Добыча въ Донецкомъ бассейнѣ послѣ добычи въ ноябрѣ 1916 г.,—172 м. п. далѣе начинаетъ падать и составляетъ въ июнѣ—127,0 м. п., въ июлѣ—119 м. п., въ августѣ—

Фиг. 1.

Планирование добычи в Донецком бассейне по месяцам

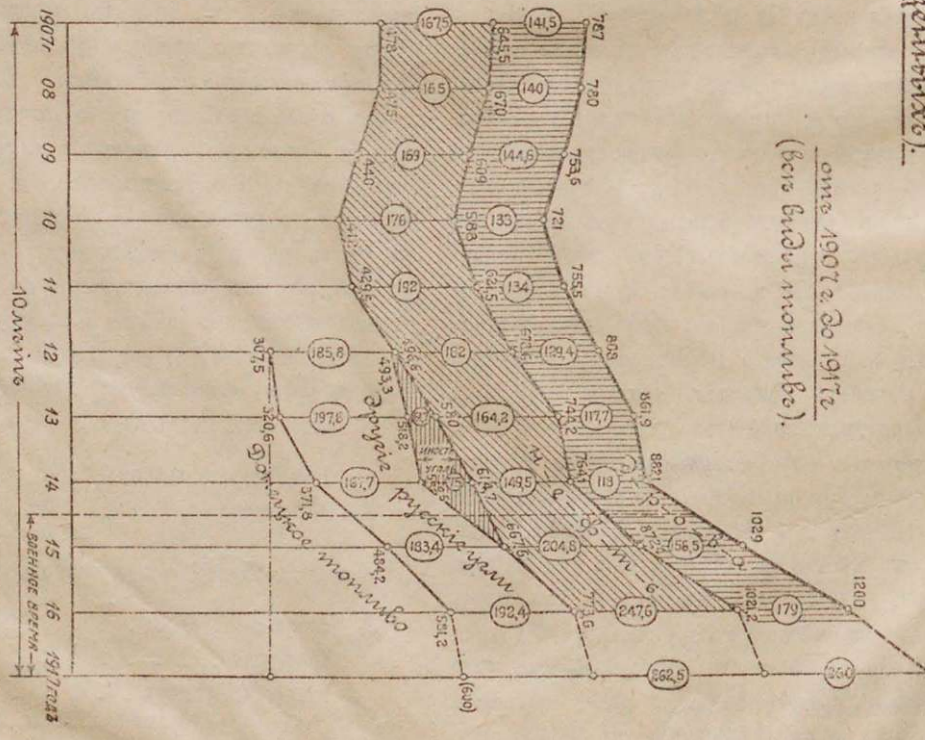
Планирование добычи в Донецком бассейне по месяцам

Расход топлива на русских железных дорогах (в млн. тонн и процентных)



Среднее качество в млн. тонн 7000 каменного (Донецкого)  
 Высшее качество в млн. тонн 1500 каменного (Донецкого)  
 Среднее качество в млн. тонн 1000 каменного (Донецкого)

Среднее качество в млн. тонн 1000 каменного (Донецкого)  
 Высшее качество в млн. тонн 1500 каменного (Донецкого)  
 Среднее качество в млн. тонн 1000 каменного (Донецкого)



отъ 1907 г. до 1917 г.  
 (въ видѣ миллионнѣ).

а первомъ мѣстѣ въ Россіи становится древесное топливо, потребление котораго займетъ тогда первое мѣсто около 55%.

115 м. п., въ сентябрѣ—110 м. п., а въ октябрѣ также лишь около 110 м. п. (фиг. 2). Соответствующія цифры 1916 года были—147, 144, 137, 149 и 158 м. п.



Въ таблицѣ А собраны соответствующія цифры за послѣдніе пять мѣсяцевъ.

При такихъ условіяхъ за 1917 г. будетъ добыто лишь немного болѣе 1.500 м. п. вмѣсто 1.760—въ 1916 г. Соответственно этому естественно падаетъ вывозъ угля и составляетъ въ маѣ—89,4, въ іюнѣ—98,5, въ іюль—95,6, въ

званія ниже добычи на 30—35 милл. (потеря при коксованіи, самопотребленіи рудниковъ, гужевоу вывозъ, вывозъ жел. дор. частнаго пользованія), то даже указанный крайне слабый вывозъ до октября мѣсяца опережалъ добычу, что было возможно только за счетъ исчерпанія запасовъ въ бассейнѣ. Соответственно этому имѣвшіеся на 1 апрѣля запасы

Фиг. 2.

Забойщиковъ 55.400

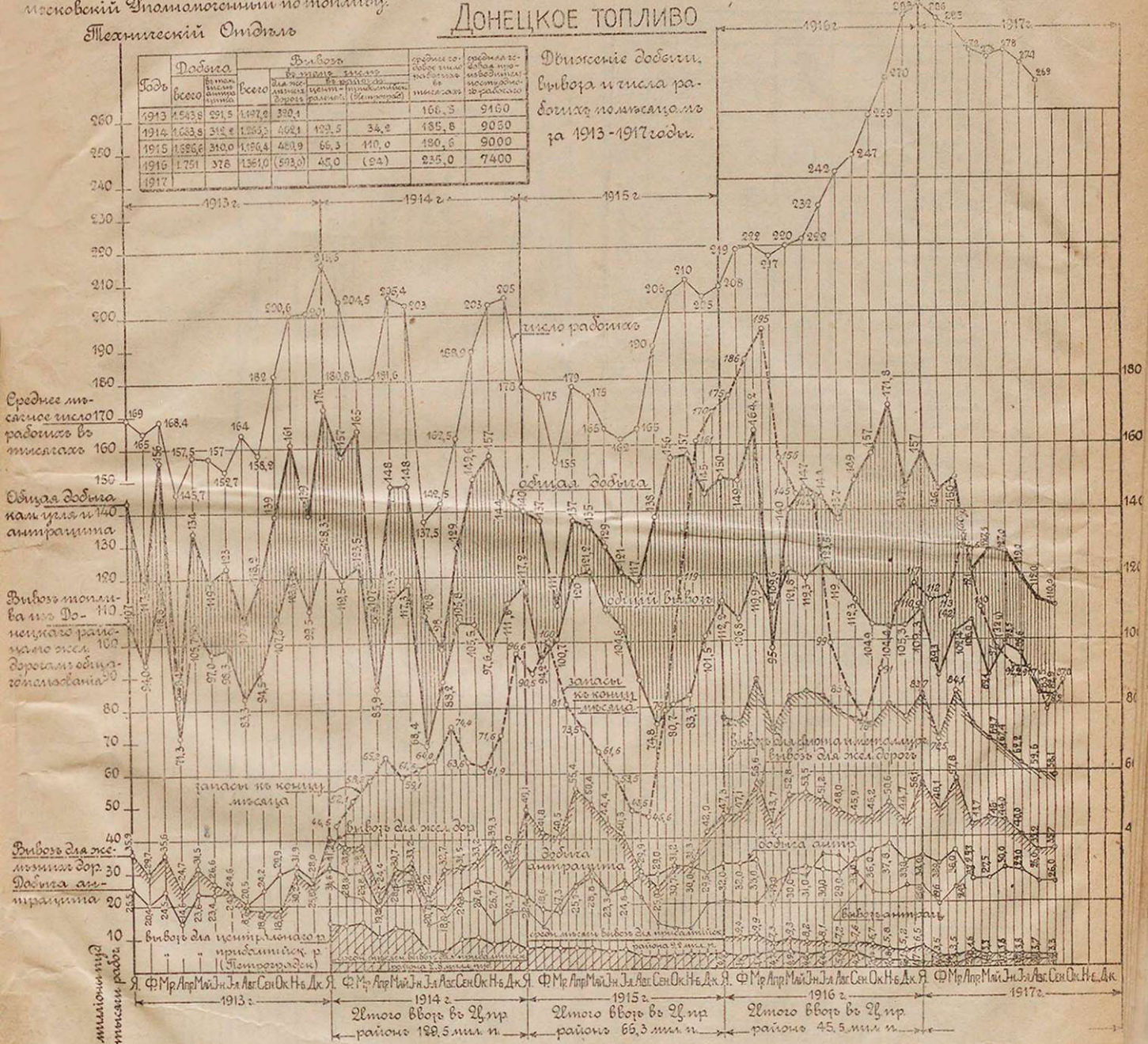
Забойщиковъ 49.000 (—12%)

Московскій Шахтагогорскій по топливу.  
Механическій Отдѣлъ

ДОНЕЦКОЕ ТОПЛИВО

Годъ	Добыча		Вывозъ		среднее количество рабочихъ въ сутки	среднее количество рабочихъ въ сутки
	всего	в т. ч. для нуждъ Донецкаго района (Шахты)	всего	в т. ч. для нуждъ Донецкаго района (Шахты)		
1913	4.543,8	291,5	1.477,9	320,4	166,3	9160
1914	4.633,8	312,4	1.385,2	402,1	185,6	9050
1915	1.586,6	310,0	1.190,4	461,9	110,0	9000
1916	1.751	378	1.361,0	593,0	235,0	7400
1917						

Движеніе добычи, вывоза и числа рабочихъ по мѣсяцамъ за 1913-1917 годы.



Въ октябрь: добыча—86 + 29 = 115 м. п.; запасы—34 + 60 + 3,3 + 0,25 = 97,550 м. п.; вывозъ—68 м. п., въ томъ числѣ жел. дор.—34,0. Погружено Петроград. р.—окт. 1,5 м. п.; Московск.—0,75 м. п. Рабочихъ на 1 ноября 1917 г.—270.000 (зabойщиковъ 49.000, вмѣсто 55.400 въ 1916 г.).

августѣ 83,5 м. п., въ сентябрѣ около 84,5 м. п., а въ октябрѣ лишь около 70 м. п. вмѣсто вывоза до 123 м. п. въ лѣтніе мѣсяцы прошлаго года, а въ среднемъ за эти мѣсяцы около 120 милл. пуд.

Такъ какъ возможный вывозъ по дорогамъ общаго поль-

въ 134,5 м. п. упали на 1 сентября до 78 м. п., и въ сентябрѣ, казалось, если добыча въ октябрѣ не повысится хотя бы до 125 м. п., то въ ноябрѣ нельзя будетъ вывозить и 85—90 милл. пуд., а съ декабря цифра можетъ упасть еще далѣе.



Фиг. 3.

Восховский Упраздненный по топливу  
Технический Отдел.

Плано распределения нефтяной нефти на годъ  
с 1-го июля 1917 года по 1-ое июля 1918 года

	сбытчики прямой линии Астрахани	из Астрахани	из портов и Астрах. порта	всего по сум. млн п.
Возвращаемые дороги	101	—	50	151
Военной флотъ	7	—	12	19
Пароходство	42	1,3	22	75
Нефтеперераб. зав. на дальн. переработ. вене- розии и смазки масла	3	—	—	3
Всего районов	152	1	21	173
Вот так же				
Петроградский	40	—	—	40
Московский	74	—	—	74
Валковский	25	1	—	26
Уральский + Сибирь	4+2=6	—	—	6
Кавказский	5	—	5	10
Киевский	2	—	2	4
Одесский	—	—	2	2
Восточный	—	—	7	7
Минераловодский	—	—	1	1
Донавказье	—	—	1,5	1,5
Туркестанъ	—	—	2,5	2,5
<b>Всего:</b>	<b>305</b>	<b>14</b>	<b>103</b>	<b>422</b>

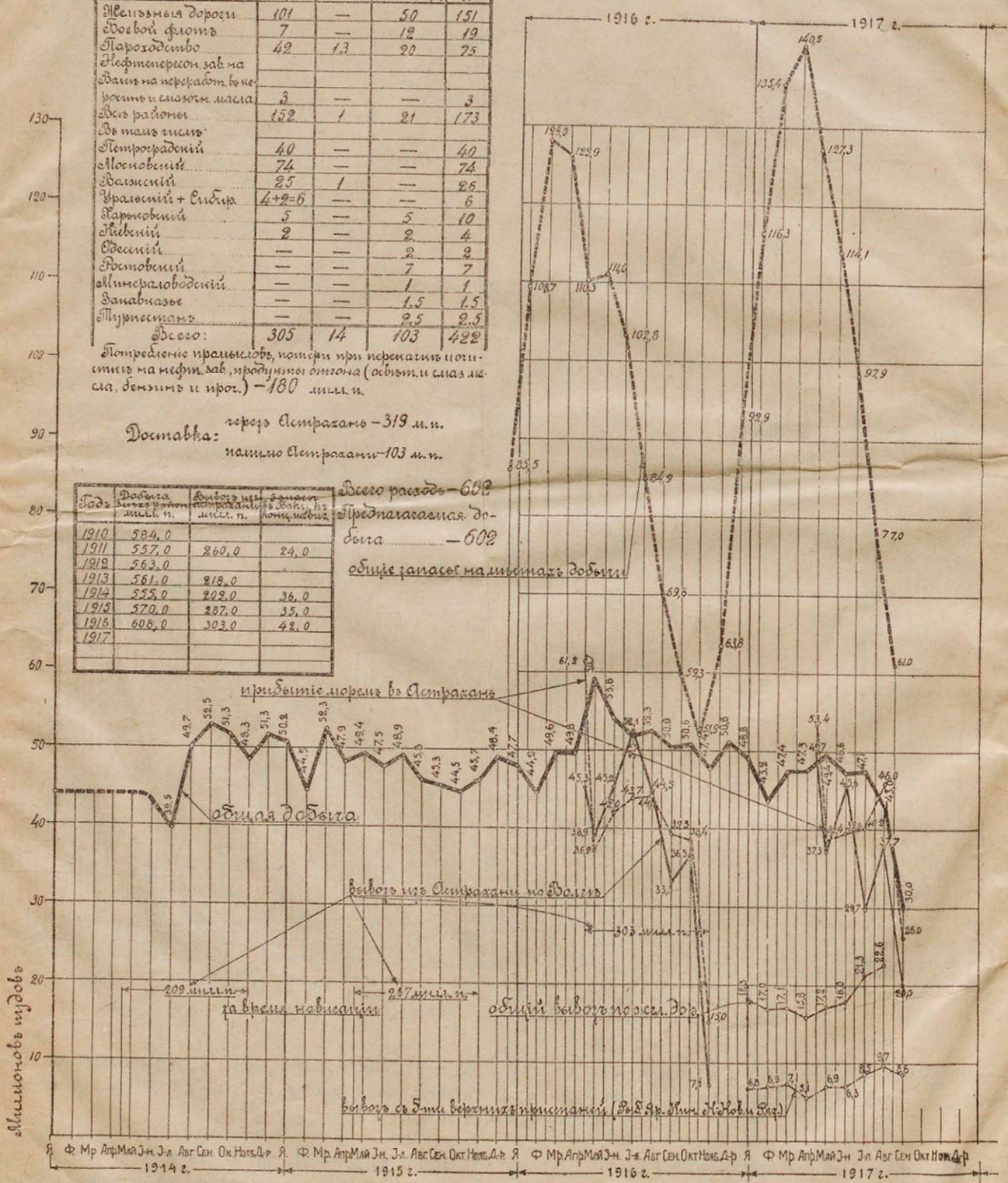
Потребление паровых котлов, потерн при переносе нефти  
суда на нефть, дав, продукты отгона (автом. и смаз. ма-  
сла, бензин и проч.) — 180 млн п.

Доставка: через Астрахань — 319 млн п.  
напрямую Астрахани — 103 млн п.

Годъ	Добыча млн п.	Вывоз из Астрахани млн п.	Запасы на конец года млн п.
1910	584,0	—	—
1911	557,0	260,0	24,0
1912	563,0	—	—
1913	561,0	218,0	—
1914	555,0	202,0	36,0
1915	570,0	287,0	35,0
1916	608,0	303,0	42,0
1917			

Всего расход — 602  
Предполагаемая до-  
быча — 602  
общие запасы на начало добычи

## Нефтяное топливо всех районов добычи.



Предполагаемая добыча 1917 г. — 545 млн пуд., вывоз из Астрахани — 250 м. п. Поступление: Московскому району не больше 52 м. п.  
Петроградскому — 24 м. п. Вся добыча в сентябрь — 30 м. п.



Необходимо еще отметить, что главное падение добычи ложится на каменноугольную часть (около 30%) Донецкого бассейна, в то время как добыча антрацита падает сравнительно немного (на 10—15%). Это ставит в еще более трудное положение желѣзные дороги и боевой флот, в особенности же—металлургическія и химическія производства, которыя по техническимъ условіямъ процессовъ работы могутъ работать только на специальныхъ сортахъ курныхъ углей.

гдѣ число выходовъ на рудники упало съ 19—21 до 13—15 вѣ мѣсяць. Вѣ результатѣ этого производительность одного рабочаго (считая на всѣхъ рабочихъ) на мѣсяць дошла вѣ августѣ 1917 г. до 420 пуд. вѣ мѣсяць, вмѣсто 580 пуд. вѣ августѣ 1916 года, т. е. уменьшилась на 28%.

Разница меньше при пересчетѣ на 1 забойщика: вмѣсто 2.720 пуд. вѣ августѣ 1916 года, вѣ августѣ 1917 года 1 забойщикъ далъ 2.200 пуд., т. е. на 18% меньше.

Таблица А.

## Донецкій бассейнъ за послѣдніе 5 мѣсяцевъ.

	І ю н ъ.	І ю л ь.	А в г у с т ь.	С е н т я б р ь.	О к т я б р ь.	За 5 мѣсяцевъ Іюль—октябрь.	
	м. п.	м. п.	м. п.	м. п.	м. п.	м. п.	
Добыча 1917 г. . . . .	127 (—13,5%)	119 (—17%)	115 (—16%)	110 (—26%)	(115) (—30%)	586 (Недохв.—155 м. п. или 20%)	
Въ томъ числѣ угля и антрацита .	97 + 30	90 + 29	89 + 26	82 + 28	86 + 29	Нехв. 150 (20%)	
Добыча 1916 г. . . . .	147	144	137	149	158	736	
Въ томъ числѣ угля и антрацита .	116 + 31	114 + 30	108 + 29	116 + 33	122 + 36,5	—	
Вывозъ по жел. дор. общ. польз.	1917 г. . . . .	98,5	95,5	83,6	84,4	67,9	429,9 (Недохв.— 25,5%)
	1916 г. . . . .	119,3	123,5	119	112,3	105	579

Причины слабой добычи весьма разнообразны: слабый составъ рабочихъ, болѣе 70% военнообязанныхъ, женщинъ подростовъ, военнопѣнныхъ, общая усталость ихъ и технического персонала, недостаточность дѣлового контакта между рабочими и промышленниками, неурегулированность вопроса о заработной платѣ, крайняя изношенность механическаго оборудования при недостаткѣ ремонтныхъ средствъ и разныхъ матеріаловъ, ухудшеніе техническихъ условій работы, недостаточная во многихъ мѣстахъ обеспеченность продовольствіемъ, финансовыя затрудненія рудниковъ, главнымъ образомъ средней и мелкой промышленности, затрудненія гужевого подвоза къ станціямъ и т. д. Весьма крупными факторами являются, наконецъ,

1) отсталость подготовительныхъ подземныхъ работъ, для выясненія которой создана специальная Правительственная Комиссія,

2) малая производительность рабочихъ за счетъ малой интенсивности работы и малаго числа выходовъ.

Что касается второй причины, то если паденіе производительности вѣ единицу времени (вѣ рабочей день) объясняется вѣ сильной мѣрѣ совокупностью вышеприведенныхъ причинъ, то число выходовъ вѣ значительной степени зависитъ отъ воли рабочихъ. А между тѣмъ есть крупныя предпріятія,

Фиг. 4 даетъ характеристику паденія добычи вѣ 1916 г. Оказывается это паденіе шло непрерывно и лишь вѣ послѣдніе полгода замѣтно нѣкоторое, хотя и небольшое успокоеніе этого паденія.

Это грозное явленіе объясняется вѣ значительной мѣрѣ вышеуказанными причинами, непрерывнаго съ 1914 г. паденія технической подготовленности Донецкаго бассейна, а также ослабленія рабочаго состава его.

Измѣненіе состава дано вѣ таблицѣ Б.

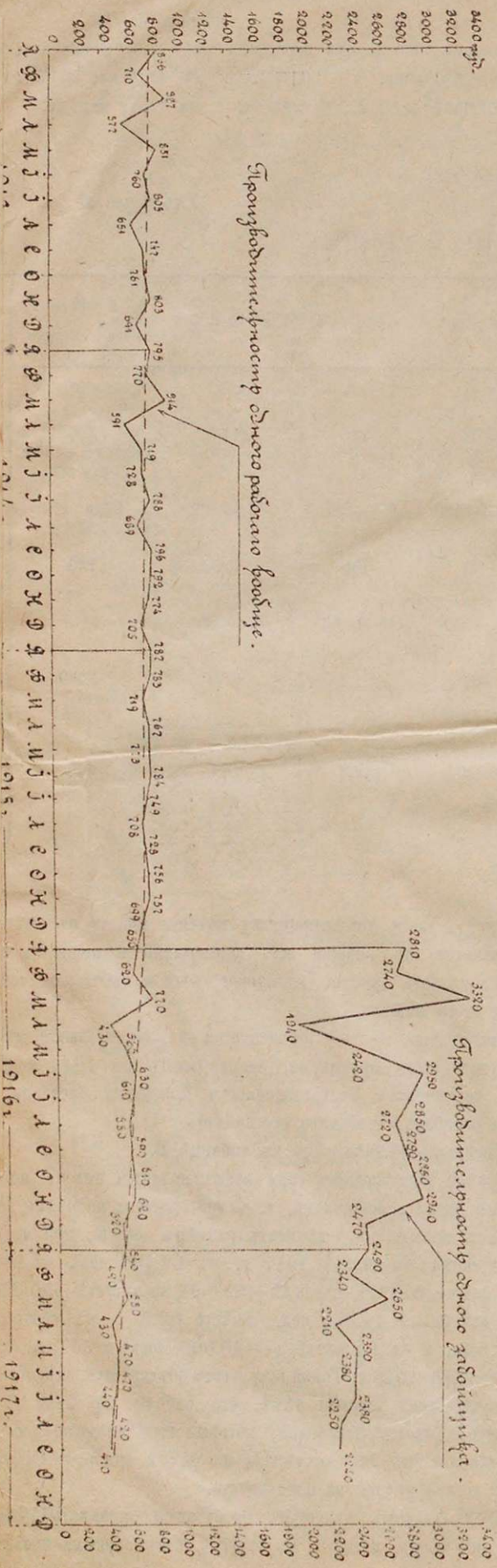
Крайне угрожающимъ при этомъ является паденіе абсолютнаго числа забойщиковъ, т. е. той группы рабочихъ, отъ которыхъ прежде всего зависитъ размѣръ добычи: при числѣ забойщиковъ вѣ январѣ 1917 г. вѣ 62.700 чел., вѣ іюнь было лишь—54.000, вѣ іюль—52.000, вѣ августѣ—50.000, на 1 октября—49.000 чел., вмѣсто 52,5 т. вѣ сентябрѣ 1916 года, а на 15 октября—49.000 вмѣсто 55.500 чел. на 1 ноября 1916 г. Такой результатъ объясняется, вѣроятно, вѣ значительной степени тѣмъ, что рабочіе, не видя цѣли увеличеній своего заработка, который ими не можетъ быть использованъ вѣ виду отсутствія на рынкѣ товаровъ, ищутъ болѣе легкой работы на поверхности.

Къ указаннымъ явленіямъ необходимо прибавить цѣлый рядъ эксцессовъ, которые вѣ августѣ и вѣ первыхъ числахъ



Фиг. 4.

Средняя производительность одного горнорабочаго въ 1913—1917 г.г. (въ пудахъ).



сентября, а далѣе съ начала октября отрывали рабочихъ отъ работы и мѣшали администраціи спокойно руководить работами. Органы Особого Совѣщанія по топливу принимаютъ въ настоящее время самыя экстренныя мѣры къ тому, чтобы ослабить вліяніе вышеуказанныхъ причинъ; однако вліяніе этихъ органовъ недостаточно для интенсификаціи труда, и поэтому въ настоящее время поставленъ на очередь вопросъ о введеніи въ законодательномъ порядкѣ или въ порядкѣ соглашенія съ профессиональнымъ союзомъ горнорабочихъ принудительнаго минимума числа выходовъ и минимума производительности.

	Всего.	Въ томъ числѣ:						Изъ общаго числа.		
		Военно-обязанн.	Военно-плѣнн.	Женщ.	Подростк. и малолѣтнихъ.	Въ женц.	Китайц., корейц. и персовъ.	Забойц. зарубц. и отб.	Всѣхъ подз.	Всѣхъ поверхн.
На 1 января 1914 г. . . . .	201.000									
Среднее за годъ 1914 г. . . . .	185.828									
На 1 января 1915 г. . . . .	204.920									
Среднее за годъ 1915 г. . . . .	180.600									
На 1 января 1916 г. . . . .	207.900									
Среднее за годъ 1916 г. . . . .	247.180									
На 1 января 1917 г. . . . .	291.397									
На 15 октября 1) 1917 г. . . . .	268.000									
На 1 ноября . . . . .	268.000									

1) По телегр. даннымъ (въ октябрь 1917 г.—55.500 н.).

Таблица В.

Въ октябрѣ мѣсяцъ обнаружилось совершенно неожиданное явленіе. Благодаря слабому ремонту паровозовъ, недостаточной интенсивной работѣ бригадъ, отвлеченію вагоновъ на фронтъ и для эвакуаціи Петрограда, забастовкѣ многихъ желѣзнодорожныхъ узловъ и пр., сталь рѣзко падать вывозъ и въ октябрѣ онъ дойдетъ лишь до 70 милл. пудовъ. При этомъ понижается увеличеніе запасовъ.



Даже запасы пламенных углей за первую половину октября увеличились съ 25 до 31 милл. пудовъ.

Транспортъ оказался слабѣ невѣроятно слабой добычи.

Подвозъ *нефтяного топлива* по Волгѣ изъ Астрахани ставящій предѣль обезпеченію потребителей этимъ топливомъ, благодаря ряду осложненій съ судовыми командами, а въ іюлѣ — сентябрѣ мѣс. благодаря установившемуся мелководью и образованию перекатовъ выше Царицына, оказывается значительно менѣе чѣмъ въ прошломъ году и едва ли дойдетъ до 255 м. п.; т. е. будетъ ниже прошлогодняго на 50 милл. пуд. и ниже предположенія на 1917 г. — на 70 милл. пуд. Такъ какъ въ виду недополученія желѣзными дорогами Донецкаго топлива сокращеніе отпуска нефтяного топлива для нихъ, а также и для флота невозможно, то все недополученіе должно быть распределено между промышленностью и домовымъ потребленіемъ, что вызоветъ сокращеніе для этихъ потребителей болѣе чѣмъ на 30%.

Забастовка въ концѣ сентября въ Баку не повліяетъ непосредственно на полученіе нефти въ этомъ году, такъ какъ навигация уже заканчивается, но она обѣщаетъ неисчислимыя бѣдствія на слѣдующій годъ: пріостановка добычи не только лишаетъ насъ нефти недодобытой за время забастовки, но обуславливаетъ, кромѣ того, порчу и пониженіе производительности многихъ скважинъ.

Одновременно съ этимъ начались разбойныя нападенія и грабежи въ Грозномъ и въ частности разстрѣляны нефтепроводъ до Петровска. Все это осложнитъ до крайности нефтеснабженіе 1918 года.

Добыча нефти окажется за 1917 г. ниже 1916 г. приблизительно на 60 милл. пуд. (Фиг. 3).

Положеніе наступающей зимой затрудняется еще тѣмъ, что нефтяные запасы на Волжскихъ пристаняхъ и на распределительныхъ складахъ и у потребителей были почти полностью исчерпаны къ началу навигации весной сего года.

Въ настоящее время принимается Особымъ Совѣщаніемъ по топливу мѣры къ нѣкоторому хотя бы увеличенію вывоза нефти до Нижне-волжскихъ пристаней, — прежде всего до Царицына, въ надеждѣ на то, что этой зимой, благодаря рѣзкому паденію количества, подлежащаго вывозу потребителямъ нефтяного топлива и уменьшенія разстоянія перевозокъ (ослабленіе возки на Петроградъ), удастся оставшееся количество перевезти на большія разстоянія и въ частности вывезти желѣзнодорожнымъ путемъ и изъ Царицына и изъ Сарепты (гдѣ часть нефти будетъ оставлена въ затонѣ въ баржахъ).

*Положеніе дѣла снабженія страны древеснымъ топливомъ въ настоящее время представляется угрожающимъ.* Ощущаемый съ начала войны повсемѣстно недостатокъ минеральнаго топлива вынуждалъ переходить, какъ фабрично-заводскія предпріятія, такъ и желѣзныя дороги, съ угля на дровяное топливо. Особое Совѣщаніе по топливу, съ своей стороны, всячески поддерживало такой переходъ, организуя собственныя дровяныя заготовки въ различныхъ районахъ и оказывая самую широкую поддержку городскимъ и земскимъ общественнымъ управленіямъ, путемъ предоставленія ссудъ и гарантій займовъ на производство дровяныхъ заготовокъ. Въ цѣляхъ увеличенія государственныхъ запасовъ дровъ для снабженія топливомъ нуждающихся учреждений и населенныхъ пунктовъ, приходилось принимать всѣ мѣры къ расширенію дровяныхъ заготовокъ вплоть до назначенія рекви-

зицій частновладельческихъ лѣсовъ на корню, въ тѣхъ случаяхъ, когда не удавалось достигнуть добровольнаго соглашенія на заготовку. Однако, несмотря на всѣ принимаемыя мѣры, было совершенно ясно, что однѣми заготовками Особого Совѣщанія по топливу, а также общественныхъ и государственныхъ учреждений, ослабить въ достаточной степени топливный кризисъ не представляется возможнымъ.

При недостаткѣ средствъ въ Государственномъ Казначействѣ и при пустотѣ кассъ городскихъ и земскихъ самоуправленій, нельзя было рассчитывать заготовить все потребное количество дровъ на казенныя и общественныя средства.

Поэтому являлось совершенно необходимой широкая поддержка частныхъ лѣсныхъ заготовокъ, производство которыхъ встрѣчало все больше и больше затрудненій въ *недостаткѣ рабочихъ рукъ, продовольствія и фуража, инструментовъ, а также крайнихъ затрудненій въ узевомъ и желѣзнодорожномъ транспортѣ.*

Помимо этихъ, чисто техническихъ затрудненій, послѣдніе мѣсяцы лѣсная промышленность встрѣчаетъ новыя затрудненія въ заготовкѣ дровъ со стороны мѣстныхъ земельныхъ, продовольственныхъ и др. комитетовъ. Отовсюду поступаютъ сообщенія о запрещеніи частныхъ дровяныхъ заготовокъ различными организациями, отобраніи готовыхъ дровъ, о самовольныхъ вырубкахъ лѣса, запрещеніи вывоза. Съ другой стороны учащаются случаи противодействія дровянымъ заготовкамъ со стороны сельскаго населенія, а также случаи самовольныхъ захватовъ лѣса, готовыхъ дровъ, предназначенныхъ для желѣзныхъ дорогъ и предпріятій, работающихъ на оборону.

Полное бездѣйствіе власти и безнаказанность вселяетъ населенію убѣжденіе законности захватовъ.

Кромѣ земельныхъ и продовольственныхъ комитетовъ въ дѣло снабженія топливомъ и въ заготовительныя дровяныя операціи вмѣшиваются лѣсные комитеты, созданныя въ порядкѣ частной инициативы, а также различные исполнительныя комитеты, Совѣты депутатовъ и пныя организаци. Дѣятельность ихъ, ничѣмъ не объединенная и взаимно совершенно несогласованная, въ общемъ можетъ быть характеризована одной общей чертой — это разрушеніе частныхъ дровяныхъ заготовокъ и разрозненныя попытки создать собственныя заготовки для удовлетворенія нуждъ мѣстнаго населенія, по преимуществу за счетъ желѣзныхъ дорогъ, фабрично-заводскихъ предпріятій и крупныхъ городскихъ центровъ. Между тѣмъ, за отсутствіемъ соответствующаго технического аппарата, а также денежныхъ средствъ и достаточно подготовленныхъ къ организаци этого дѣла лицъ, принимаемыхъ на себя этими организациями заготовки не въ состояніи обезпечить даже мѣстныхъ потребностей, не говоря уже о болѣе широкихъ задачахъ.

Въ результатѣ, всюду, за весьма рѣдкими исключениями, наблюдается пріостановка заготовки дровъ силами частной промышленности. Совершенно понятно, что изъ за опасенія реквизицій, запрещенія продажи и вывоза и тому подобныхъ мѣропріятій лѣсо-промышленники начинаютъ воздерживаться затрачивать капиталы на заготовку.

Такимъ образомъ сильное сокращеніе, а въ нѣкоторыхъ мѣстностяхъ совершенное прекращеніе частныхъ дровяныхъ заготовокъ съ одной стороны, невозможность для мѣстныхъ организаций пополнить недостающее количество дровяного топ-



лива развитіємъ собственныхъ заготовокъ съ другой, усло-  
живють и безъ того острое въ отношеніи снабженія страны  
топливомъ положеніе.

Сокращенія заготовокъ дровъ и транспортныя затрудненія  
заставляютъ въ настоящее время въ значительной мѣрѣ жить  
за счетъ заготовокъ прошлыхъ годовъ. Однако, общіе запасы  
готовыхъ дровъ въ странѣ крайне незначительны. Постепенное  
истощеніе ихъ ускоритъ наступленіе отопительнаго голода какъ  
разъ къ тому времени, когда потребность въ дровахъ съ на-  
ступленіемъ зимы еще болѣе увеличится.

Въ результатъ ряда принятыхъ мѣръ и большой организа-  
ціонной работы Особаго Совѣщанія по топливу удается удер-  
жать на уровнѣ прошлаго года поступленіе дровъ для такихъ  
ответственныхъ центровъ какъ Москва и Петроградъ, но въ  
виду громаднаго недополученія другихъ видовъ топлива этими  
центрами общій дефицитъ тепла остается и здѣсь громаднымъ.

Участіе *торфа и мѣстныхъ углей* въ покрытіи потреб-  
ности страны весьма не велико (около 2%) и поэтому суще-  
ственного значенія не имѣетъ. Несмотря на исключительныя  
затрудненія для торфяныхъ работъ добычу лѣта 1917 г. уда-  
лось удержать почти на уровнѣ прошлаго года, а добычу  
подмосковнаго угля даже поднять на 20%—25%.

Добыча на Судженскихъ и другихъ западно-сибирскихъ  
копяхъ падаетъ, повышается добыча въ восточно-сибирскомъ  
районѣ, но по условіямъ транспорта и по относительному раз-  
мѣру добычи этотъ факторъ на положеніе Европейской Россіи  
почти не вліяетъ.

Въ виду вышеуказаннаго недополученія главныхъ видовъ  
топлива при полномъ истощеніи запасовъ послѣднихъ у по-  
требителей въ началѣ года — *удовлетвореніе всѣхъ даже  
наиболѣе безспорныхъ нуждъ государства оказалось не-  
возможнымъ.*

Таблица В даетъ минимальное потребленіе топлива от-  
дѣльными группами наиболѣе безспорныхъ г. потребителей и  
тѣ количества топлива, которыя фактически удастся предо-  
ставить имъ въ 1917 г.

По топливамъ дальняго привоза дефицитъ составитъ  
2193—1584 = 609 милл. пудовъ при пересчетѣ на Донецкій  
уголь или около 28%.

Но такъ какъ имѣется дефицитъ и по дровяному топливу,  
то приходится считаться съ *общимъ недополученіемъ въ  
размѣрѣ около 1/4 даже того, что считалось въ началѣ  
года уже голоднымъ минимумомъ.*

Въ частности этотъ дефицитъ коснется и наиболѣе без-  
спорнаго потребителя—железныхъ дорогъ: для нихъ онъ дойдетъ  
до 19%, а по сравненію съ дѣйствительной потребностью  
(1.300 милл. пуд.) даже до 27%.

Результатомъ такого сильнаго недополученія является то,  
что въ настоящее время железныя дороги встрѣчаютъ наи-  
болѣе трудное время—приближающуюся зиму, при запасѣ  
Донецкаго топлива около 15 милл. пуд., т. е. на 10 дней  
расхода, въ то время, какъ даже въ прошломъ году въ это  
время запаса хватило на 5 недѣль (54 м. п.).

Если добыча въ Донецкомъ бассейнѣ поднимется съ ноября  
мѣсяца и ежемѣсячный вывозъ достигаетъ цифры 90 <sup>1)</sup>  
милл. пуд. то при громадныхъ сокращеніяхъ для промышлен-  
ности удастся довести поступленіе для железныхъ дорогъ  
Донецкаго топлива до 45 милл. пуд. въ мѣс., а между тѣмъ  
расходы прошлой зимы были: въ окт.—53,7; ноябрь—57,3;  
дек.—63,3; янв.—64,8; февр.—55,9; мартъ—55,0.

Изъ этихъ цифръ уже ясно, что въ ноябрь, *должно рѣзко  
сократиться железнодорожное движеніе въ странѣ*

<sup>1)</sup> Эта возможность является сейчасъ спорной.

Таблица В.

Положеніе районовъ по даннымъ на 15-е октября 1917.

ТОПЛИВО.	Московский 12 губ.		Петроградскій 6 губ.		Харьковский 6 губ.		Одесскій.		Железн. дор.		Металлургич. и т. д.		ВСЕГО.	
	предп. <sup>1)</sup> 1917 г.	дѣйств. <sup>2)</sup> 1917 г.	предп.	дѣйств.	предп.	дѣйств.	предп.	дѣйств.	предп.	дѣйств.	предп.	дѣйств.	предп.	дѣйств.
Нефть . . . . .	86 (129)	52 (78)	40 (60)	24 (36)	9 (14,5)	8 (12)	3 (4,5)	3 (4,5)	168 (252)	160 (240)	—	—	396 (693)	336 (504)
Донецк. . . . .	60	21	110	41	130	90	30	15	660	530	360	230	1500	1080
Всего въ вѣсѣ угля. . . .	189	100 (47%)	170	77 (54%)	144,5	102 (29%)	34,5	19,5 (44%)	828	690 (19%)	360	230 (36%)	2193	1584 (28%)

<sup>1)</sup> Голодный минимумъ установленный въ январѣ 1917 года послѣ подробнаго индивидуальнаго обследованія потребителей; учиты-  
вались только безусловно неотложныя нужды страны. (См. Вѣстн. Инженеровъ № 10—1917 г.—К. В. Киршъ.—Предвар. соображенія о  
потребаеніи 1917 г.)

<sup>2)</sup> То, что фактически удастся предоставить районамъ по даннымъ на 15 октября.  
Поступленіе торфа упало съ 43 милліоновъ пудовъ до 35 милл. пудовъ (вѣсѣ угля).  
Поступленіе древеснаго топлива упало на 10—15% (приблизительная оцѣнка).  
Такимъ образомъ, *общее поступленіе разныхъ топливъ* для техническихъ цѣлей упадетъ въ 1917 году до 2250 милл. пуд.  
вмѣсто голоднаго минимума въ 2952 милліона пудовъ (—24%) и вмѣсто нормальныхъ около 3.300 милліоновъ пудовъ (—32%).  
Въ 1918 году дефицитъ будетъ больше.



(прежде всего) должны быть немедленно доведены до голодного минимума безспорно необходимых дѣловыхъ перевозокъ — перевозки пассажировъ) со всеми ужасными отъ этого послѣдствіями, *если не удастся резко усилить добычу Донецкаго топлива и вывозъ и приблизить ее къ цифрамъ прошлаго года.* Еще сильнѣе пострадаетъ металлоснабженіе страны, недополучивъ для металлургическихъ заводовъ Юга Россіи 360—250=30% топлива. Въ октябрѣ мѣсяцѣ удастся дать вмѣсто необходимыхъ металлургической промышленности Юга Россіи 30 милл. пуд. въ мѣсяцъ и доставленныхъ въ сентябрѣ 21 милл. пуд. — лишь около 15 м. п., а въ ноябрѣ придется эту цифру понизить до 12—14 милл. пуд., вслѣдствіе чего выплавка металла упадетъ съ 11 м. п. до 7—9 м. п., а можетъ быть и ниже, въ то время какъ голодная потребность въ металлѣ вдвое выше.

наго голоднаго минимума въ 170 милл., (т. е. меньше на 55%).

Московскій районъ (12 губерній) получить вмѣсто 60 м. п. Донецкаго топлива не болѣе 21, хотя въ 1914 г. въ немъ было израсходовано 129 милл. пуд. донецкаго топлива. А вмѣсто 86 м. п. нефтяного топлива поступитъ не болѣе 52 м. п.

Вся текстильная промышленность этого района, питающая мануфактурой почти всю Россію, въ дальнѣйшемъ лишается совсѣмъ Донецкаго топлива, а вмѣсто сожженныхъ въ 1916 г. 36 м. п. нефтяного топлива едва ли ей удастся дать въ 1917 г. даже 9 милл. пуд.

Весь балансъ технического потребленія топлива Центральной Россіи можно охарактеризовать слѣдующими цифрами:

*Безспорная потребность 1917 равноцѣнна—417 милл. пудовъ Донецкаго топлива.*

Таблица Г.

**Средствія о погрузкѣ Донецкаго минеральнаго топлива въ 1916 и 1917 гг. по мѣсяцамъ.**

	Желѣзн. дор.		Метал. завод.		Флотъ.		Проч. потреб.		Итого		Въ частности.			
											Петроград. р.		Московск. р.	
	1916 г.	1917 г.	1916 г.	1917 г.	1916 г.	1917 г.	1916 г.	1917 г.	1916 г.	1917 г.	1916 г.	1917 г.	1916 г.	1917 г.
	м и л л и о н ы п у д о в ъ.													
Январь . . . . .	47,8	55,1	24,7	22,8	4,4	3,8	38,0	24,0	114,9	105,7	8,8	6,8	4,6	1,7
Февраль . . . . .	47,1	47,8	23,4	17,1	4,7	3,0	31,4	18,7	106,6	87,5	9,4	3,6	3,4	1,8
Мартъ . . . . .	56,6	59,2	25,3	21,1	6,0	3,3	32,2	18,6	120,1	102,2	9,9	3,3	3,7	1,8
Апрѣль . . . . .	43,7	45,0	25,0	25,0	4,1	3,4	36,9	32,5	109,7	105,9	7,3	4,7	4,7	3,6
Май . . . . .	52,8	45,7	25,3	19,7	4,9	3,9	33,8	20,7	121,8	90,0	9,2	3,3	4,9	1,3
Июнь . . . . .	53,5	44,9	26,9	22,5	4,3	3,6	34,5	27,5	119,2	98,5	8,2	3,8	4,0	1,7
Июль . . . . .	51,2	39,8	27,4	22,2	4,6	2,8	40,3	30,9	123,5	95,7	8,1	3,8	4,4	1,9
Августъ . . . . .	48,1	35,2	26,4	21,2	4,1	3,2	40,5	23,9	119,1	83,5	7,2	3,7	5,4	2,0
Сентябрь . . . . .	46,0	35,7	25,6	20,7	4,5	2,4	36,3	24,1	112,4	82,9	7,6	3,3	4,3	2,1
Октябрь . . . . .	48,0	41	23,5	15	4,9	2,5	23,5	11,5	104,9	70,0	7,7	1,8	2,9	1,0
За 10 мѣсяцевъ . .	494,8	449,4	253,5	207,3	40,5	32,8	357,4	232,4	1152,2	721,9	83,4	38,1	42,3	18,9
Ноябрь . . . . .	51,7	—	25,1	—	5,0	—	24,9	—	100,7	—	6,3	—	2,3	—
Декабрь . . . . .	45,2	—	26,5	—	5,7	—	28,3	—	105,7	—	6,0	—	2,3	—
За годъ . . . . .	391,7	(540)	305,1	(230)	57,2	(38)	410,6	(255)	1364,6	(1063)	95,7	(41)	47,1	(21)

Таблица Г. даетъ поступленіе донецкаго топлива отдѣльнымъ группамъ потребителей, а таблица Д—тоже для районовъ.

Петроградскій районъ вмѣсто предполагавшихся 110 милл. пуд. Донецкаго топлива и 40 милл. нефтяного получить не болѣе 41 м. п. донецкаго и 24 милл. пуд. нефтяного, а все полученіе жидкаго и твердаго минеральнаго топлива будетъ не болѣе  $1\frac{1}{2} \times 24 + 41 = 77$  милл. пуд. вмѣсто предполага-

*Голодный минимумъ для удовлетворенія наиболѣе неотложныхъ потребностей фронта и тыла 350 м. п.*

*Фактически поступитъ въ распоряженіе потребителей около 255 милл. пуд.*

Послѣдняя цифра можетъ быть повышена за счетъ уничтоженія имѣющихся на 1 января запасовъ нефти, торфа и дровъ, что поставитъ, однако, районъ въ еще болѣе тяжелое, къ началу 1918 г. положеніе.



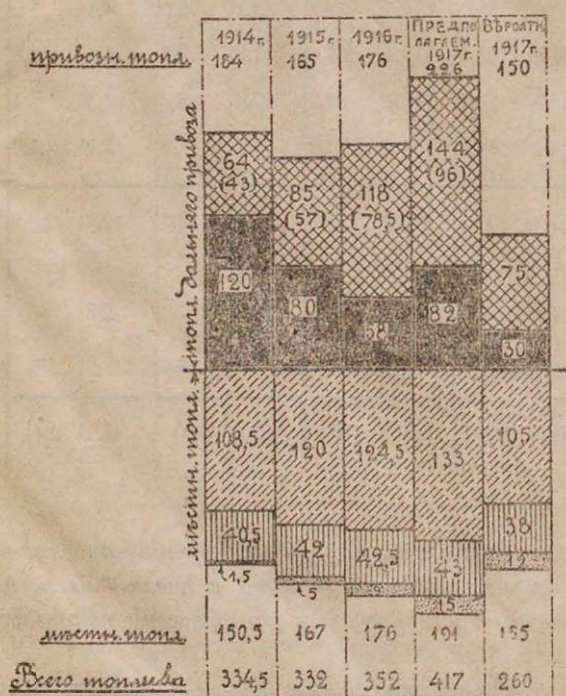
Таблица Д.

Свѣдѣнія о назначеніи Донецкаго минеральнаго топлива на октябрь, ноябрь и декабрь 1917 года и средней мѣсячной погрузкѣ въ 1916 г.

ПОТРЕБИТЕЛИ.	Основное назначеніе на октябрь 1917 г.		Средн. мѣсячная погрузка въ 1916 г.	Назначеніе на ноябрь и декабрь.
	Всего (угл.—антр.—кокс).	%/о		
м и л л и о н ы т о н н о в ъ.				
Жельзныя дороги . . . . .	49,5	54,7	49,3	53
Флотъ . . . . .	4,0	4,4	4,8	4,0
Металлургическіе заводы . . . . .	20,0	22,1	25,4	14,0
<b>Итого . . . . .</b>	<b>73,5</b>	<b>81,2</b>	<b>79,5</b>	<b>71</b>
Харьковскій р. . . . .	4,9	5,4	9,1	7
Петроградскій . . . . .	3,4	3,8	8,0	2,9
Кіевскій . . . . .	2,9	3,2	2,4	2,5
Московскій . . . . .	2,1	2,3	3,9	2,0
Одесскій . . . . .	1,6	1,8	1,5	2,0
Ростовскій минер. и Кавказскій . . . . .	0,9	1,0	2,9	1,4
Волжскій . . . . .	0,4	0,4	1,4	0,4
Уральскій . . . . .	0,3	0,3	0,2	0,3
<b>Итого по районамъ.</b>	<b>16,5</b>	<b>18,2</b>	<b>29,4</b>	<b>18,5</b>
Резервъ . . . . .	0,5	0,6	—	—
Смѣл. ж. д. в. путемъ . . . . .	—	—	2,8	0
За 2-е полугодіе Коммерч. пар. . . . .	—	—	0,1	0
За 2-е полугодіе Сахарн. зав. . . . .	—	—	2,0	0
<b>Всего . . . . .</b>	<b>90,5</b>	<b>100,0</b>	<b>113,8</b>	<b>89,5</b>

Погружено: въ 1917 г. въ июль—98,5, июль—95,6, августъ—85,5, сентябрь—84,5, октябрь—(75).  
 » » 1916 г. » » 119,3 » 123,5 » 119 » 112,3 » 104,4, ноябрь—104,9.

Фиг. 5.



Фиг. 5 дает картину измѣненія потребленія топлива для технических цѣлей въ центральному районѣ.

Появно, что при такихъ условіяхъ пришлось остановить много крупныхъ фабрикъ и заводовъ съ десятками тысячъ рабочихъ, которые по условію расположенія въ крупныхъ центрахъ (наприм., въ Москвѣ) нельзя по условіямъ транспорта питать дровами или это невозможно за отсутствіемъ послѣднихъ. Въ подобномъ же положеніи находятся другіе районы, причемъ особенно труднымъ является положеніе тѣхъ изъ нихъ, которые не могутъ пользоваться древеснымъ топливомъ. Въ крайне рискованномъ положеніи оказываются крупные населенные центры, какъ Москва, Петроградъ, Харьковъ и др.

Приходится сокращать освѣщеніе, движеніе трамваевъ, водоснабженіе, работу газовыхъ заводовъ, бань и уменьшать отопленіе жилищъ, а на зимніе мѣсяцы прекращать учебныя занятія въ школахъ.

Вышеописанное катастрофическое положеніе дѣла снабженія наиболее важныхъ потребителей страны топливомъ обязываетъ правительство и всѣхъ гражданъ къ принятію самыхъ героическихъ мѣръ для улучшенія дѣла добычи топлива разныхъ видовъ и для улучшенія ихъ перевозки. Однихъ техническихъ средствъ теперь уже недостаточно, да ими чаще всего мы уже и не располагаемъ. Необходима самоотверженная работа и самопожертвованіе промышленниковъ, служащихъ и рабочихъ, занятыхъ въ предпріятіяхъ по заготовкѣ топлива.

Въ слѣдующей статьѣ будетъ сообщена программа мѣропріятій Особаго Совѣщанія по топливу.

К. Куринъ.















