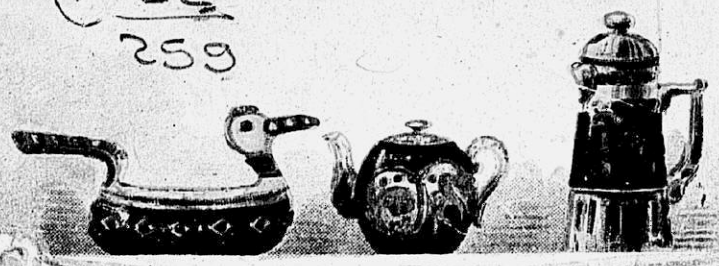


С 22  
259



# КОоперативная чайная.

Составили: { Л. Армандъ.  
И. Шаловъ.

(ВЪ ДВУХЪ ЧАСТЯХЪ).



ИЗДАНИЕ

РОССІЙСКАГО ЦЕНТРАЛЬНАГО СОЮЗА ПОТРЕБИТЕЛЬНЫХЪ О.В.  
МОСКВА, 1917.

1745

Л. Армандъ и И. Шаловъ.

С 22  
259

ИМѢЮТСЯ ВЪ ПРОДАЖѢ СЛѢДУЮЩІЯ ИЗДАНІЯ  
Всероссійскаго Центрального Союза Потребительн. О-въ:

I. Счетоводство потребительныхъ обществъ.

В. Зельгеймъ и И. Шаловъ. Счетоводство потребительныхъ о-въ. Двѣ части. <i>Издание 3-е.</i> . . . . .	3 р. — к.
Е. Егоровъ. Полное счетоводство для сельск. потребительныхъ о-въ по упрощенной американской системѣ. <i>Изд. 5-е.</i> . . . . .	4 — "
И. Шаловъ. Материалы для веденія практическихъ занятій на курсахъ по счетоводству п-ныхъ о-въ . . . . .	2 „ 50
Его же. Темы для практическаго изученія счетоводства п-ныхъ о-въ (по американской двойн. системѣ). <i>Изд. 2-е.</i> . . . . .	— „ 75 „
И. Кобылянский. Счетоводство кооперативныхъ хлѣбопекаренъ . . . . .	— „ 80 „
Л. Армандъ и И. Шаловъ. Кооперативныя чайныя (въ двухъ частяхъ). I. Организация чайныхъ. II. Счетоводство чайныхъ (художественная обложка). . . . .	2 „ 50 „
И. Шаловъ. Счетоводство чайныхъ при п-ныхъ о-вахъ. (Отдѣлскъ II части „Кооперативная чайная“) . . . . .	1 „ 75 „

II. Организация и практика потребит. о-въ.

Сборникъ практическихъ указаній для учредителей и руководителей о-въ потребит. (изд. 5-е), въ перепл. (*Печат.*). — р. — к.

Серія «Практическія указанія для учредителей и руководителей п-ныхъ о-въ».

№ 1. Предварительныя указанія учредителямъ потребительныхъ обществъ. . . . .	— р. 15 к.
„ 2. Устройство потребительнаго общества. <i>Изд. 7-е.</i> . . . . .	— „ 30 „
„ 3. Первые шаги Правленія. . . . .	— „ 15 „
„ 4. Инструкція Правленію и Ревизионной Комиссіи. Указанія для провѣрки товаровъ. Указанія для провѣрки кассъ . . . . .	— „ 15 „
„ 5. Наемъ и устройство лавки . . . . .	— „ 12 „
„ 6. Инструкція приказчику. Договоръ съ отвѣтственнымъ приказчикомъ, съ правилами его составленія . . . . .	— „ 15 „
„ 7. Объ учетѣ отвѣтственнаго приказчика. О завѣсахъ и провѣсахъ. Инструкція для провѣрки товаровъ . . . . .	— „ 15 „
„ 8. Гербовый сборъ . . . . .	— „ 15 „
„ 9. Кооперативная пропаганда «Знаніе—сила». . . . .	— „ 8 „
„ 10. Устройство общаго собранія. Инструкція для общ. собранія . . . . .	— „ 10 „
„ 11. Правила о торговлѣ . . . . .	— „ 20 „
„ 12. Промысловое обложение . . . . .	— „ 15 „
„ 13. Провѣрка и клейменіе мѣръ и вѣсовъ . . . . .	— „ 12 „
А. Никитинъ. Какъ организовать о-во взаимопомощи. <i>Изд. 2-е.</i> . . . . .	— „ 25 „
Краткія указанія по организаціи союзовъ и объединеній п-ныхъ о-въ. . . . .	— „ 20 „
Примѣрный уставъ Союза П-ныхъ О-въ. . . . .	6 „ — „
Нормальный уставъ книжками съ пробѣлами. За 100 шт. . . . .	— „ 20 „
„ „ „ въ листахъ (комплектъ: 3 листа и правила для заполнения). . . . .	— „ 20 „
Договоръ съ приказчикомъ въ листахъ (комплектъ: 2 листа и правила для заполнения). . . . .	— „ 20 „
Коллективный договоръ о наймѣ служащихъ, заключенный между М. С. П. О-въ и о-вами взаимопом. служащихъ . . . . .	— „ 35 „
Кооперативный законъ (съ примѣрными уставами о-ва п-лей и союза п-ныхъ о-въ). 2-е изданіе, исправл. и дополн. . . . .	— „ 75 „

III. Товаровѣдѣніе.

В. Махновецъ. Мясное дѣло въ потребительныхъ обществахъ . . . . .	1 „ 50 „
И. Коняевъ. Грибы. <i>Изд. 2-е.</i> . . . . .	— „ 15 „
А. Данинъ. Торговля мануфактурой въ кооперативахъ . . . . .	1 „ 75 „
И. Галантерея. II. Желѣзно-снѣбяные товары . . . . .	— „ 15 „

(Продолж. на 3-й стр. обложки).

# КООПЕРАТИВНАЯ ЧАЙНАЯ.

(ВЪ ДВУХЪ ЧАСТЯХЪ).



ИЗДАНИЕ

Всероссійскаго Центрального Союза Потребительныхъ Обществъ.  
Москва—1917.





2007089782

Государственная  
Библиотека  
СССР  
им. В. И. Ленина

# ОГЛАВЛЕНИЕ.

11870-65

Стр.

## Часть первая.

Задача кооперативной чайной . . . . .	5
Благоустройство чайной . . . . .	6
Убранство чайной . . . . .	11
Чтения и развлечения в чайной . . . . .	14
Служащие и посетители чайной . . . . .	18
Проекты чайных при П-ных О-вах . . . . .	21
Практические указания по организации чайной . . . . .	22
Примерный список инвентаря чайной . . . . .	23

## Часть вторая.

I. Общая часть . . . . .	27
1. Задачи чайной . . . . .	—
2. хозяйственные операции чайной и их особенности . . . . .	28
3. Учет операций чайной . . . . .	—
II. Поступление продуктов в чайную . . . . .	30
1. Расценка продуктов . . . . .	—
а) расценка чая и сахара . . . . .	—
б) расценка остальных продуктов . . . . .	31
2. Составление накладных . . . . .	33
3. Составление расценокочных свиданий . . . . .	—
III. Учет выручки чайной . . . . .	35
1. Пример первый . . . . .	—
2. Пример второй . . . . .	36
3. Пример третий . . . . .	—
4. Пример четвертый . . . . .	39
IV. Книга для учета буфетчика . . . . .	40
1. Ежедневная товарная ведомость . . . . .	—
2. Ежедневная товарная ведомость . . . . .	43
V. Учет кассира чайной . . . . .	45
VI. Учет инвентаря чайной . . . . .	47
VII. Учет чайной по главной книге . . . . .	48
1. Обороты, проведенные по главной книге . . . . .	—
2. По упрощенной системѣ . . . . .	50
3. По американской двойной системѣ . . . . .	59
VIII. Отчет чайной в годовом отчетѣ общества . . . . .	79
1. По упрощенной системѣ . . . . .	—
2. По американской двойной системѣ . . . . .	82
XI. Ответственность буфетчика . . . . .	90
1. Установление ответственности . . . . .	—
2. Договоръ съ буфетчикомъ . . . . .	91

Л. АРМАНДЪ.

## Часть первая

# Организация чайныхъ.

## Задача кооперативной чайной.

Сейчас потребность в общении между собой, в объединении у всех очень сильна. В единении все спасение.

А в потребительных обществах и другие кооперативы вступали те, у которых сильнее, чем у прочих, развита эта потребность в сближении между собой, в объединении.

Но кооператив далеко не в полной мере может утолить эту жажду братства. Ведь общие собрания бывают не часто, а в правлении и комиссиях участвуют немногие. Кроме того, там говорят об очередных делах, принимают определенные решения. Между тем, людям, затронутым общественностью, нужно место, где бы можно было сойтись в любое время, хоть каждый день, место, где бы могли непринужденно, неторопливо обсуждаться всевозможные вопросы, по-немногу созреть будущие решения. Таким местом могла бы быть кооперативная чайная. В ней посетители чувствуют себя гораздо свободнее и уютнее, чем в чайной частного хозяина. В общественной чайной каждый дома и в то же время в гостях у друзей.

Кооператив может и должен старательно, обдуманно, любовно ее устроить, чтобы было в ней удобно, приятно и красиво, чтобы была в ней здоровая пища и для тела, и для ума. В кооперативной чайной найдут приют и общие собрания, которые обыкновенно страдают бездомностью, и политические собрания, и лекции, и хоры, театральные, кинематографские представления. В задних ее комнатах притулятся правление, комиссия, кружки, библиотека. А накопятся средства и силы, и станет чайная обрывать особыми помещениями для всех этих надобностей, то-есть обратится в народный дом.

И в народном доме чайная останется необходимейшей его частью, потому что она всего больше привлекает людей, даже еще мало заинтересованных новой общественной и умственной жизнью, а привлекиши, незаметно втягивает их в эту жизнь.

Чайная помогает трудовым людям разумно и благородно проводить часы досуга, отвлекая их от всякого хулиганства.

Чайная делает еще одно важное дело: она и женщин притягивает к общей жизни, давая им раздых в скучной и горькой их домашней суете, разрушая устарелую, жестокую и нелюбимую стену между мужской и женской половиной трудящихся.

Мы видим, что чайная для кооператива дело подходящее, даже, очень нужное и, притом, далеко неубыточное. Да его уж русские



кооператоры и оцѣнили по достоинству: оно намъ не вновь. За послѣдніе годы прошла такая волна по кооперативамъ: устраивать чайныя. И устроили ихъ не мало. Чтожь, хорошо, очень хорошо. Но только прежде чѣмъ радоваться, надо посмотрѣть, какъ устроены эти чайныя.

Нѣкоторые думаютъ, что кооперативная чайная это такая чудодѣйственная культурно-просвѣтительная мѣра, что стоитъ ее открыть, — и населеніе быстро станетъ культурнымъ и просвѣщеннымъ, хотя бы эта чайная представляла изъ себя такую же темную, душную и грязную берлогу съ подозрительной пищей для желудка и безъ всякой пици для ума, какими являются многія частныя чайныя.

А мы думаемъ, что плохая кооперативная чайная немногимъ больше сдѣлаетъ для просвѣщенія, чѣмъ плохая частная чайная, хотя доходъ съ нея и поступаетъ обществу, а не частному лицу.

Разница только та, что отъ частнаго хозяина нечего и спрашивать по части культурнаго вліянія, а хозяину-кооперативу равняться съ нимъ стыдно.

Общественныхъ чайныхъ, не оживленныхъ общественной душой, къ сожалѣнію, существуетъ не мало.

Но разумѣется, есть и совсѣмъ другія, истинно кооперативныя. Какіе же ихъ признаки?

### Благоустройство чайной.

Начнемъ съ вѣшнихъ признаковъ: кооперативная чайная должна быть такъ устроена, чтобы посѣтители чувствовали себя въ ней здоровыми, бодрыми, приятно-настроенными и стѣснялись плохо себя вести. Для этого прежде всего нуженъ просторъ, свѣтъ, чистота, легкій воздухъ и разумные порядки.

О просторѣ долго говорить нечего, такъ же какъ и о хорошемъ дневномъ освѣщеніи: нужно имѣть въ виду эти требованія, когда помѣщеніе подь чайную строить самъ кооперативъ; но чаще ему приходится брать его внаемъ и тогда большого выбора не представляется.

Что касается до вечерняго освѣщенія, то, послѣ электрическаго, самымъ подходящимъ надо признать керосино-калильное. Это большія висіячія лампы, которыя поджигаются спиртомъ, а потомъ жгутъ керосинъ. Онѣ употребляются въ хорошихъ деревенскихъ чайныхъ, какъ Гришинская, Бѣлкинская и другія.

Что касается до чистоты, то надо прямо сказать, что поддерживать ее нелегко, — отчасти по бѣдности нашей, а главнымъ образомъ по непривычкѣ, какъ устроителей, такъ и служащихъ, и разумѣется, посѣтителей. Однако, кооперативная чайная должна въ этомъ отношеніи показывать примѣръ. Это для нея вопросъ чести. Вѣдь грязь не только вредна для здоровья, не только некрасива, она располагаетъ къ безцеремонному, распущенному поведенію, ибо вызываетъ неуваженіе къ

тому мѣсту, въ которомъ находишься. Съ другой стороны, руководители чайной не допустили бы грязи, если бы уважали своихъ посѣтителей. Мнѣ завѣдующій одной изъ московскихъ кооперативныхъ чайныхъ такъ прямо и сказалъ: „стоитъ ли заводить чистоту для нашей публики? Народъ самый грязный и темный, объ чистотѣ и понятія не имѣетъ. Нечего съ ними няньчиться“. — Въ кулацкой чайной такой отвѣтъ былъ бы понятенъ, но тутъ онъ ужасенъ: гдѣ говорятъ презрительно о своихъ товарищахъ, трудовыхъ людяхъ, тамъ кооперативнымъ духомъ еще и издали не вѣяло.

Какъ держать въ чистотѣ полъ, это дѣло понятное: надо его мыть каждый день, да и среди дня подметать, разсыпавъ мокрѣя опилки. Деревянный полъ труднѣе мыть, чѣмъ каменный или асфальтовый, но



Чайная Угодичскаго общества потребителей (Ярославской губ.).

о каменномъ нечего говорить по его дороговизнѣ, а асфальтовый очень непригляденъ на видъ; притомъ оба студятъ ноги.

Если есть средства, хорошо покрыть полъ линолеумомъ: моется онъ легко, довольно красивъ, проченъ и въ ноги при немъ меньше дуетъ. Впрочемъ, если линолеумъ и будетъ примѣняться, то главнымъ образомъ въ городскихъ чайныхъ.

Надо подумать и о чистотѣ стѣнъ. Если онѣ бревенчатая или тесовая, ихъ нетрудно мыть. И бѣлыя, обмазанныя известью стѣны южно-русскихъ хатъ тоже легко держать въ чистотѣ. Но съ городскими помѣщеніями бѣда. Всего лучше моются стѣны, выкрашенные масляной краской. Но такъ какъ она совсѣмъ не пропускаетъ воздуха, то онъ бываетъ въ такихъ помѣщеніяхъ спертый, тяжелый, если вен-



тляция не очень хорошо устроена. Все же, масляная краска настолько содѣйствует опрятности, что ею стоит закрашивать хоть нижнюю треть стѣны, а остальное бѣлить; это кстати выйдет гораздо дешевле.

Очень трудно содержать въ чистотѣ стѣны, оклеенныя обоями. Часто ихъ мѣняют,—денегъ жалѣютъ, да и не соберутся какъ-то. А видъ они скоро приобретаютъ непривлекательный. Можно опять-таки подготовить нижнюю треть стѣны оклеить другими обоями и мѣнять ихъ чаще, чѣмъ на верхней части. На нижней полосѣ обои должны быть гладкія, безъ узоровъ, подъ цвѣтъ верхнимъ, но потемнѣе.

Вообще, обои выбирать не легко: часто гоняются за „богатыми“ ихъ видомъ, выбираютъ яркіе, крупныя, нелѣпыя рисунки, которые портятъ вкусъ и мозолятъ глаза. Это жалкое подражаніе большимъ купеческимъ трактирамъ совсѣмъ не къ лицу народному учрежденію, которое и въ красотѣ должно искать по возможности самобытныхъ народныхъ образцовъ и придерживаться въ убранствѣ благородной простоты. Слѣдуетъ обращать вниманіе прежде всего на основной цвѣтъ обоевъ: есть цвѣта возбуждающіе, какъ красный, и есть цвѣта успокаивающіе какъ голубой и зеленоватый, которые за то и въ лѣчебницахъ предпочитаютъ. По основному полю долженъ идти узоръ, пріятный и несложный, такой, чтобы не надоѣдалъ, если часто на него смотрѣть.

Теперь переходимъ къ вопросу о томъ, какъ держать въ чистотѣ столы. Въ деревенскихъ чайныхъ это достигается иногда довольно просто: столы остаются некрашенными и непокрытыми, но ихъ основательно моютъ каждый день. Они имѣютъ достаточно опрятный и пріятный видъ.

Но въ городахъ и въ пригородныхъ селахъ при устройствѣ чайной стремятся и въ этомъ подражать „убогой роскоши“ большихъ трактировъ и, первымъ дѣломъ, заводятъ скатерти. Всякому понятно, что поддерживать ихъ въ чистотѣ невозможно, даже если мѣнять каждый день (а гдѣ же мѣнять каждый день!) И вотъ, приходится класть хлѣбъ на такія отвратительныя, желто-бурыя пятна скатертей, что нужна вся наша привычка къ бѣдности и заброшенности, все наше равнодушіе къ себѣ, чтобы ѣсть безъ чувства тошноты и обиды. Но зато оказана честь: накрыты скатерти, какъ въ самыхъ лучшихъ домахъ!

Значительно пріятнѣе грязныхъ скатертей чистыя скромныя клеенки. Но съ ними особая бѣда: онѣ портятся отъ горячаго, да и разрѣзать ихъ легко по недосмотру. Столь же опрятенъ, но гораздо прочнѣе линолеумъ. Онъ, правда, очень дорогъ, но если чайная можетъ сразу затратить нужную сумму, то она останется въ вѣчномъ счетѣ въ выигрышѣ, такъ какъ линолеумъ переживетъ много клеенокъ.

Есть еще одна обивка для столовъ, мало у насъ извѣстная: толстое стекло, подъ которое можно подложить какіе угодно узоры. Очень милы такіе столики съ безупречно чистымъ стекломъ въ кооперативныхъ кофейняхъ Финляндіи. Правда, пьяные посѣтители могутъ разбить и очень толстое стекло. Но кооперативная чайная и пьянство... Развѣ это совмѣстимыя вещи? Развѣ можно допускать до этого?

Чистота помещеній много зависитъ и отъ самихъ посѣтителей: если они входятъ съ улицы, не вытирая ногъ, сидятъ, не радѣваясь, въ мокрой одеждѣ, плюютъ куда попало, кидаютъ на полъ окурки и шелуху съмячекъ, тогда чайная черезъ полчаса послѣ открытія принимаетъ очень непривлекательный видъ. Какъ бороться съ этими привычками? Прежде всего, устроить тѣ приспособленія, которыя помогутъ отъ нихъ отказаться.

Чтобы вытирали ноги, при входѣ нужно прикрѣпить тамъ рѣшетку и цыновку. Чтобы снимали верхнюю одежду, нужна либо—въ большихъ городскихъ чайныхъ—прихожая съ вѣшалками, и при ней человекъ, принимающій одежду подъ номеръ, либо маленькія вѣшалки при каждомъ столѣ и подъ ними нѣчто въ родѣ жестяного проти-



Чайная Гришинскаго о-ва п-лей (Московской губ.).

вня для стока воды. Чтобы не плевали на полъ, распространяя этимъ всякую заразу, надо ставить по угламъ плевательницы, наполненныя пескомъ или—еще лучше—какой-нибудь обеззараживающей жидкостью въ родѣ раствора сулемы. Чтобы не сорили, надо разставлять по столамъ пенельницы и полоскательныя чашки.

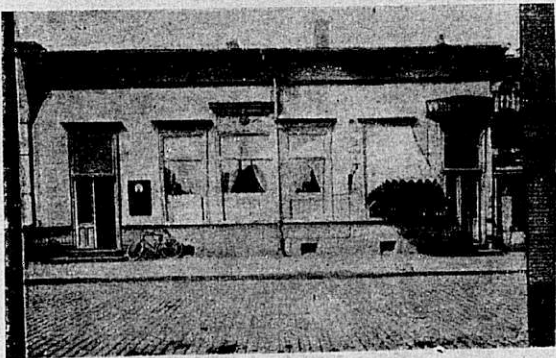
Не сразу привыкнуть посѣтители пользоваться этими культурными приспособленіями. Въ этомъ должны имъ помочь надписи по стѣнамъ съ просьбой соблюдать чистоту и приличіе, умѣтны также възявныя и толковыя указанія служащихъ на этотъ счетъ.

Чистота бесспорно важная вещь. Но не до такой степени, чтобы приносить ей въ жертву товарищескій духъ. А то мнѣ пришлось видѣть довольно извѣстную въ московской губ. чайную кредитнаго товарищества, чистенькую, какъ картинка, но совершенно пустую, если



не считать компани заѣзжих помѣщиковъ. Мнѣ объяснили, что крестьяне стѣсняются ходить сюда, потому что здѣсь очень строго, по части чистоты, сильныхъ выраженій и громкаго говора, а имъ, молъ, нужно обслужать свои общественныя дѣла, не стѣняясь, такъ они ходятъ въ частную чайную напротивъ. Здѣсь же бывають только въ день выдачи ссуды въ товариществѣ, такъ какъ его контора помѣщается при чайной. Можно ли до такой степени вывернуть наизнанку сущность кооперативной чайной, чтобы внутреннюю ея задачу—укрѣпленіе общественности—принести въ жертву задачѣ внѣшней—насажденію чистоты и приличія?

Къ чистотѣ, повторяю, приучать нужно, но это слѣдуетъ дѣлать постепенно, не растеривая посѣтителей. Такъ, мы говорили о надписяхъ на стѣнахъ или столахъ. Если эти надписи составлены въ формѣ товарищеской просьбы, съ довѣріемъ къ тому, что порядокъ въ чайной будутъ добровольно охранять сами посѣтители, тогда просьба постепенно подѣйствуетъ, и въ чайной установятся, въ концѣ-кон-



Кооперативная чайная въ Гельсингфорсѣ. (Наружный видъ.)

цовъ, такіе обычаи, что даже самыя строгія женщины охотно въ ней будутъ проводить время. Но если объявленіе о чистотѣ носить характеръ приказанія, запрещенія, угрозы, то оно можетъ привести къ тому, что общественная чайная будетъ пустовать, какъ бы она ни была просторна и красива, а частныя будутъ по старому переполнены при всемъ своемъ убожествѣ: въ тѣснотѣ, молъ, да не въ обидѣ, а если и случится отъ хозяина кое-какая обида, такъ дѣло привычное: никто отъ него и не ждетъ товарищескаго отношенія. За то отъ кооперативной чайной всякій въ правѣ его ожидать и требовать.

Теперь о томъ, какъ достигнуть, чтобы воздухъ въ чайной не застаивался, хорошенько освѣжался. У насъ не привыкли обращать на это вниманіе. А между тѣмъ, духота постепенно, незамѣтно подтачиваетъ здоровье. Кроме того, она дѣлаетъ людей раздражительными или вялыми и тупыми.

Лѣтомъ окна въ чайной должны быть постоянно открыты, а зимой ихъ надо открывать ненадолго, но по нѣскольку разъ въ день, въ тѣ часы, когда нѣтъ посѣтителей.

Кромѣ того, въ чайной обязательно должны быть установлены хорошіе вентиляторы, особенно если стѣны выкрашены масляной краской. Въ кубовой должна быть хорошая вытяжка. А если чайная отпускаетъ и кушанья, то надъ плитой необходимо устроить колпакъ съ вытяжной трубой. Тогда не будетъ чаду и лишней жары, которые обычно проникають въ помѣщеніе столовой, да и служащимъ на кухнѣ будетъ много легче работать.

Очень удобно, чтобы кухонная печь выходила другой стороной въ уборную. Тогда и тамъ можно устроить вытяжку въ эту печь, которая имѣетъ такую сильную тягу. Кстати, уборная будетъ теплая.

### Убранство чайной.

Въ чайную трудовой человѣкъ приходитъ отдохнуть и отвести душу. Ясно, что ему надо порадовать глазъ, окружить его красивы-



Внутренній видъ чайной при о-вѣ и-лей „Солидарность“ въ Москвѣ.

ми, праздничными вещами. Привыкши къ нимъ въ своей чайной, онъ понемногу начнетъ заботиться и объ уютѣ и красотѣ своего жилища, на которое онъ до того нерѣдко смотрѣлъ равнодушно, какъ звѣрь на свою берлогу.

Вотъ почему, устраивая чайную, кооперативъ долженъ подумать не объ одной только чистотѣ, но и о красотѣ ея убранства.

Очень обидно, что у нашихъ кооперативныхъ помѣщеній нѣтъ пока своего стиля, то-есть своего вкуса, своей моды. Общественныя чайныя только и умѣють большей частью, что подражать скучному, однообразному виду торговыхъ чайныхъ.

Одно изъ приятныхъ исключеній представляетъ чайная въ народномъ домѣ с. Бѣлкина (Боровскаго у. Калужской губ.).



Высокія стѣны и своды ея побѣлены. Нижняя часть стѣнъ обшита деревомъ. Залъ устроенъ въ два ряда столами на 8 человекъ каждый. По бокамъ столовъ тяжелыя дубовыя скамьи съ низкими спинками. Вдоль стѣнъ тоже тянутся лавки. Обшивка стѣнъ, скамьи, шкапы (для посуды и для книгъ), все это рѣзное и раскрашенное въ желтый, синий и красный цвѣта и выдержано въ старомъ русскомъ вкусѣ. Получается впечатлѣніе праздничное, радостное. Оно дополняется очень яркими керосино-калильными лампами, а также свѣтлыми, простыми и веселыми рисунками клеенокъ и посуды.

Въ большинствѣ случаевъ на художественную мебель въ чайной у кооператива не хватаетъ ни средствъ, ни умѣнья. Но такъ или иначе, послѣдно тратить свою чайную можетъ самое бѣдное общество. Была бы охота. Такъ, на примѣръ, на окнахъ можно ставить цвѣты. По угламъ и стѣнамъ въ деревенскихъ чайныхъ можно на полкахъ помѣщать образцы мѣстныхъ крестьянскихъ художественныхъ работъ. Вѣдь онѣ почти вездѣ есть, и зачастую гораздо лучше городскихъ фабричныхъ издѣлій, только нынѣшняя деревня привыкла ни въ грошъ не ставить себя и цѣнить только городскіе отбросы (хорошія издѣлія до нея не доходятъ).

Въ любомъ мѣстѣ что-нибудь да умѣютъ красиво дѣлать: либо полотенца вышивать, либо вырѣзать по дереву, либо расписывать глиняную посуду, либо раскрашивать лубяныя издѣлія и тому подобное. Гдѣ въ настоящее время ничего подобнаго не дѣлаютъ, тамъ, навѣрно, дѣлали въ старину; можно припомнить, у стариковъ дознаться и перенять. И всего лучше выставлять работы, сдѣланныя по старымъ мѣстнымъ образцамъ или по своей нынѣшней выдумкѣ, а не по городскимъ модамъ: тогда будетъ въ каждомъ мѣстѣ свое особое искусство; будетъ что сравнить и чѣмъ поинтересоваться. А городскія-то моды вездѣ одинаковы, съ нихъ снимать скучно и мѣстнымъ людямъ не въ заслугу.

Разумѣется, не надо забывать и любимое, мѣстами привычное уже украшеніе,—картины. Только не такія случайныя, неинтересныя, неискусныя, которыя продаются обыкновенно на базарахъ и у книгопошей. Зачѣмъ довольствоваться плохими картинами, когда русскій народъ взростилъ и векормилъ немало замѣчательныхъ художниковъ? Да и съ чужими не грѣхъ познакомиться:—вѣдь красота творится талантами для всего человѣчества.

Какъ добыть хорошія картины? Подлинныя обычно не добудешь, а снимки съ нихъ, недурные цвѣтные снимки можно выписать. Небольшая картинка стоитъ 1 р. (до войны стоила 50 к.). Есть картины большія, до 1 арш. ширины, предназначенныя служить школьными пособиями. Въ художественномъ отношеніи ихъ подлинники обычно ниже вышеупомянутыхъ маленькихъ, но снимки выполнены иногда лучше.

Вывѣшиваютъ въ хорошихъ чайныхъ и портреты любимыхъ писателей.

Кромѣ картинъ полезно вѣшать въ чайной плакаты по кооперации, по сельскохозяйственнымъ улучшеніямъ, по гигиенѣ (наукѣ объ

охраненіи здоровья). Послѣдній видъ плакатовъ и листовъ очень мало распространенъ у насъ. А между тѣмъ, есть очень хорошія изданія Общества русскихъ врачей въ память Широкова. Они помогаютъ бороться съ пьянствомъ, научаютъ, какъ избѣгать заразы, разъясняютъ значеніе чистоты воды, разсѣиваютъ недоразумѣнія, вызывающія холерные бунты, даютъ понятіе объ уходѣ за дѣтми и тому подобное.

Во многихъ чайныхъ висятъ географическія карты, въ томъ числѣ и карта данной мѣстности.

Но все это убранство размѣщать по стѣнамъ надо съ толкомъ, а то нерѣдко приходится видѣть, какъ выстраиваются въ одномъ мѣстѣ стѣны всѣ плакаты—тѣснымъ, нестройнымъ рядомъ, точно взводъ новобранцевъ, и всѣ они какъ бы перебиваютъ другъ друга своими изреченіями, какъ бы заслоняютъ другъ друга своими разнородными рисунками. Повѣсьте ихъ врозь, размѣстите равномерно листы одного вида на одной стѣнѣ, другого вида—на другой, и они будутъ лучше выдѣляться.

Если въ чайной есть арка, то надъ аркой, а то по задней стѣнѣ, протягиваютъ иногда цвѣтное полотнище съ крупно написаннымъ изреченіемъ. Вотъ нѣкоторыя изъ попадавшихся намъ надписей:

„Не о хлѣбѣ единомъ живъ человѣкъ“.

или:

„Сѣйте разумное, доброе, вѣчное“.

или:

„Въ своей хатѣ своя воля, свой разумъ и своя сила“. Когда надпись приглядится, ее можно замѣнить другой.

Упомянемъ еще одинъ видъ очень дешевыхъ украшеній, который примѣняется въ нѣкоторыхъ школахъ: дѣти собираютъ разные цвѣты и листья, особенно осенніе, сушатъ ихъ въ книгахъ подъ какимъ-нибудь грузомъ и наклеиваютъ потомъ на большіе листы простой сѣрой бумаги, вѣнками, цѣпами или другими узорами.

Эти листы прибиваются рядомъ вдоль по стѣнамъ, образуя цвѣтистую полосу на самомъ верху подъ потолкомъ и придаютъ комнатѣ замѣчательно пріятный видъ.

Кромѣ указанныхъ украшеній, населеніе на мѣстахъ придумаетъ, конечно, не мало своихъ, особенныхъ, какъ придумывало въ старину, на радость и удивленіе потомкамъ.

Надо только довѣрять себѣ, своему общему вкусу, не оглядываться поминутно на „господъ“, тогда и они будутъ отъ васъ учиться, не все вамъ отъ нихъ перенимать. Творческихъ способностей въ народѣ еще довольно, только ходу имъ не даютъ, сами себя одергиваютъ. Отъ этого происходитъ небывалое прежде убожество сельскаго уклада жизни.



## Чтеніе и развлеченія въ чайной.

Теперь подходимъ къ очень важной сторонѣ дѣла, къ газетамъ и журналамъ.

Думаемъ, что не найдется такой кооперативной чайной, въ которую не выписывалась бы хоть одна газета. Но вѣдь то же самое мы видимъ и въ очень многихъ частныхъ. Для кооперативной чайной одной газеты мало. Въ ней, естественно, ожидаешь найти, если не нѣсколько газетъ, то, во всякомъ случаѣ, кромѣ газетъ, еще нѣсколько журналовъ: кооперативный, сельскохозяйственный, общекрестьянскій, политическій.



Елеа въ Московскомъ Союзѣ П-нхъ О-вѣ для дѣтей служащихъ.

Въ городской чайной интересно имѣть рабочіе профессиональные журналы.

Наиболѣе употребительныя изъ этихъ изданій, особенно общаго содержания, необходимо выписывать по нѣскольку штукъ.

Тамъ, гдѣ встрѣчаются среди посѣтителей люди болѣе или менѣе начитанные, любящіе серьезное чтеніе, можно выписывать наиболѣе понятные и дешевые изъ хорошихъ и толстыхъ журналовъ, какъ „Ежемѣсячный Журналъ“, изд. Миролюбова (адресъ: Петроградъ, Серпуховская, 40) или „Новый журналъ для всѣхъ“.

Настойчиво совѣтуемъ руководителямъ кооперативныхъ чайныхъ не прельщаться пестрыми обложками всякихъ соблазнительныхъ еженедѣльниковъ, продающихся на вокзалахъ, въ кіоскахъ и у газетчиковъ большихъ городовъ, какъ: „Огонекъ“, „Солнце Россіи“, „Нива“, „Синій Журналъ“ и тому подобные продукты литературной фальсификаціи.

## Списокъ социалистическихъ газетъ.

Название	Направление	Адресъ редакціи	Цѣна
„ТРУДЪ“	с.р.	Москва, Леонтьев. пер., 19.	На 8 м. 8 р. — к. — 6 „ 6 „ — „ — 3 „ 3 „ — „ — 1 „ 1 „ — „
„ЗЕМЛЯ и ВОЛЯ“	с.р.-крестьян.	Москва, Кузнец. м. 16.	— 3 „ 2 „ 50 „ — 1 „ 1 „ — „
„ВОЛЯ НАРОДА“	с.р.	Петроградъ, Бассейна, 35/37.	— 8 „ 15 „ — „ — 4 „ 7 „ 50 „ — 2 „ 4 „ — „ — 1 „ 2 „ — „
„ДѢЛО НАРОДА“	с.р.	Петроградъ, Галерная, 27.	— 6 „ 12 „ 50 „ — 5 „ 10 „ 50 „ — 4 „ 8 „ 50 „ — 3 „ 6 „ 50 „ — 2 „ 4 „ 40 „ — 1 „ 2 „ 25 „
„НАРОДНЫЙ СОЦІАЛИСТЪ“, б.в. журналъ „НОВЫЙ КОЛОСЪ“,	н.с.	Москва, Арбатъ Голенинскій пер. д. 5 кв. 2.	— 6 „ 5 „ — „ — 3 „ 3 „ — „ — 1 „ 1 „ 10 „
„ВПЕРЕДЪ“	с.д.-меньш.	Москва, Леонт. пер. Капц. учл.	— 6 „ 8 „ 50 „ — 3 „ 4 „ 30 „ — 1 „ 1 „ 50 „
„РАБОЧАЯ ГАЗЕТА“	с.д.-меньш.	Петроградъ, Фуршт. 40.	— 7 „ 14 „ 25 „ — 6 „ 12 „ 50 „ — 5 „ 10 „ 50 „ — 4 „ 8 „ 50 „ — 3 „ 6 „ 50 „ — 2 „ 4 „ 40 „ — 1 „ 2 „ 25 „
„ЕДИНСТВО“	с.д.-меньш.	Петроградъ, Влад. просп. д. 19, кв. 5.	— 6 „ 7 „ — „ — 3 „ 3 „ 60 „ — 1 „ 1 „ 20 „
„НОВАЯ ЖИЗНЬ“	с.д.-болыш.	Петроградъ, Невск. пр. д. 64.	— 6 „ 13 „ — „ — 3 „ 7 „ — „ — 2 „ 2 „ 50 „
„ПРАВДА“	с.д.-болыш.	Петроградъ, Мойка, 32.	— 6 „ 8 „ 25 „ — 3 „ 4 „ 25 „ — 1 „ 1 „ 50 „
„СОЛДАТЪ - ГРАЖДАНИНЪ“ органъ Моск. Сов. С. Д.	ближе с.д.-болыш.	Москва, Тверск., д. б.в. ген.-губер.	— 6 „ 3 „ 75 „ — 3 „ 2 „ 20 „ — 1 „ — „ 80 „
„ИЗВѢСТІЯ МОСК. С. Р. ДЕПУТ.“	безпарт. соц.	Москва, Скобел. пл. д. б.в. ген.-губ.	— 6 „ 8 „ — „ — 3 „ 4 „ 25 „ — 1 „ 1 „ 60 „
„ВЛАСТЬ НАРОДА“	безп. соц.	Москва, Мохов., уг. Тверск., д. 28.	— 6 „ 11 „ — „ — 3 „ 5 „ 50 „ — 1 „ 2 „ — „
„ЕЖЕМѢСЯЧНЫЙ ЖУРНАЛЪ“	нар.	Петроградъ, Серпухов., д. 40.	— 12 „ 7 „ — „ — 6 „ 4 „ 50 „



Правда, тамъ бываютъ кой-какія хорошія картинки и любопытные снимки, напримѣръ о войнѣ, но зато сколько пошлыхъ, нечистыхъ, бездарныхъ рассказиковъ засоряютъ при ихъ помощи беззащитныя головы читателей!

Можно ихъ выписывать ради картинокъ, но картинки вырѣзывать и наклеивать въ тетради, остальное же во избѣжаніе соблазна — неукоснительно отправлять въ печку. Всего больше картинокъ и всего меньше текста въ журналѣ „Искры“.

Предлагать посѣтителямъ недоброкачественный, вредный умственный матеріалъ, это для кооперативной чайной такой же позоръ, какъ сбывать недоброкачественные припасы съ вредными примѣсями.

Въ обоихъ случаяхъ кооперативное учрежденіе обманываетъ довѣріе посѣтителей и наноситъ вредъ ихъ здоровью, — тѣлесному или духовному.

Пока мы въ большинствѣ кооперативныхъ чайныхъ видимъ очень мало литературы. Едва-едва разыщешь за прилавкомъ или на подоконникѣ два-три разрозненныхъ старыхъ номера журнала. И это все. Завѣдующій скажетъ вамъ въ оправданіе: „Развѣ съ нашимъ народомъ сладись! Если раскладывать литературу по столамъ, они ее всю часемъ зальютъ, на полъ побросаютъ, а понравится, такъ домой унесутъ“.

Такія разсужденія — отчасти происходятъ отъ старой рабской привычки не уважать себя и свой кругъ; но кое-что есть въ этомъ и вѣрнаго. Однако, съ этимъ не такъ мудро справитесь: отчего бы, напримѣръ, не прикрѣплять книжки къ каждому столу на цѣпочкѣ такой длины, чтобъ она не доставала до полу: посѣтитель смахнетъ книжку со стола, она и повиснетъ, не запачкается, не затеряется, и унести ее неловко. Кромѣ того, можно развѣсить по стѣнамъ надписи съ просьбой беречь литературу.

Во всякомъ случаѣ, газеты и журналы должны быть на виду, и кооперативная чайная должна приучать своихъ посѣтителей къ чтенію.

Посѣтители ждуть отъ чайной кой-какой пицци и для слуха. Теперь во всеобщее употребленіе вошелъ граммофонъ. Нельзя сказать, чтобъ этотъ инструментъ былъ очень музыкаленъ, но за неимѣніемъ лучшаго, и онъ поможетъ ознакомиться съ хорошими произведеніями музыки. Только не слѣдуетъ льститься на дешевый аппаратъ, который ужасно портитъ слухъ. Лучше подождать съ покупкой и прикупить денегъ на хорошій.

Грамофонъ можетъ принести пользу или вредъ, смотря по тому, какія къ нему побраны пластинки. Хорошо тѣмъ чайнымъ, которымъ удалось поручить выборъ пластинокъ человѣку съ серьезнымъ музыкальнымъ развитіемъ. Между прочимъ, можемъ указать очень хорошія: „Крестьянскій хоръ подъ управленіемъ Пятницкаго“, изд. Роберта Кенца (Москва). По крайней мѣрѣ, деревня хоть вспомнить свои чудесныя заброшенныя пѣсни, которыя вытѣняются всякой бойкой, но грязноватой дрянью изъ столичныхъ увеселительныхъ садовъ.

Наконецъ, намъ думается, допустимы въ чайной и игры: вѣдь „клинь клиномъ вышибаютъ“: противъ азартныхъ карточныхъ

игръ можно выдвинуть шахматы и тому подобныя игры, представляющія гимнастику для ума и не вызывающія азарта.

Мы упоминали выше, что въ чайной можно и пужно, если нѣтъ лучшаго помѣщенія, устраивать собранія, чтенія, лекціи, представленія, праздники и прочее. Но говорить объ этомъ подробно здѣсь не мѣсто.

Организація этихъ начинаній дѣло особыхъ, для того существующихъ комиссій, кружковъ или обществъ, а дѣло чайной предоставлять имъ для этого помѣщеніе, хотя иной разъ одни и тѣ же лица работаютъ и тамъ, и здѣсь.



Театральное представленіе въ помѣщеніи кооперативной чайной дер. Гришино.

Намъ извѣстенъ случай, когда нѣсколько членовъ потребительнаго общества на общемъ собраніи потребовали къ отвѣту правленіе за то, что оно предоставило помѣщеніе чайной для елки и театрального представленія, прекративъ на это время чаепитіе. Нечего и говорить, что его слѣдовало бы привлечь къ отвѣту скорѣе въ томъ случаѣ, если бы оно отказало въ общественномъ помѣщеніи для такихъ общественно-полезныхъ дѣлъ. А формально распоряженіе помѣщеніемъ относится несомнѣнно къ правамъ и обязанностямъ правленія, такъ что эта попытка указываетъ или на козни темныхъ силъ или на желаніе половить рыбку въ мутной водѣ, свалить правленіе и выскочить на его мѣсто.



## Служащие и посетители чайной.

Изъ всѣхъ трудностей, связанныхъ съ веденіемъ кооперативной чайной, всего больше приходится останавливаться надъ вопросомъ о подходящемъ подборѣ людей: завѣдующихъ, прислуги и даже—какъ это ни странно на первый взглядъ—посѣтителей.

Подходящій завѣдующій наполовину обезпечиваетъ успѣхъ чайной. Отъ него въ значительной мѣрѣ зависитъ воздѣйствовать на посѣтителей: заинтересовывать ихъ литературой, заводить дѣльные разговоры, поддерживать порядокъ и чистоту, никого не обижая. Работа эта—живая и требующая постоянного напряженія.

Конечно, если взять завѣдующимъ обыкновеннаго буфетчика, съ него нечего и спрашивать вліянія на посѣтителей. Онъ не сумѣетъ даже по-товарищески отнестись къ остальнымъ служащимъ.

Но разумѣется, надо брать на такое мѣсто только сознательнаго и толковаго кооператора.

Прислуга — опять таки одно изъ большихъ мѣстъ кооперативныхъ чайныхъ. Во-первыхъ, ея положеніе довольно нерадостно. Чай разносятъ сплошь да рядомъ маленькіе мальчижи. Нельзя сказать, чтобъ это было по-кооперативному: трудящиеся-хозяйева ради дешевизны поощряютъ трудъ малолѣтнихъ, подрывая этимъ ихъ силы и отбивая хлѣбъ у взрослыхъ. На ряду съ мальчиками встрѣчаются очень часто дѣвушки.

Сколько же приходится работать этимъ, довольно хрупкимъ, работникамъ?—Нерѣдко по 12, по 14 часовъ, а кое-гдѣ и того больше. Не скажу, чтобъ въ такой эксплуатаціи были повинны всѣ кооперативныя чайныя: въ иныхъ, какъ, на примѣръ, въ чайной московскаго потребительнаго о-ва „Солидарность“, работали 2 смѣны по 8 часовъ. Но большинство чайныхъ считаетъ для себя такой порядокъ разорительнымъ. Обращаемъ ихъ вниманіе на средній путь: можно ввести полторы смѣны. Этотъ порядокъ сводится къ тому, что каждый изъ служащихъ работаетъ одинъ день, скажемъ, 12 часовъ, а другой день—6; при чемъ тотъ, кто вчера работалъ 12 часовъ, сегодня попадаетъ во вторую смѣну; а работавшій вчера вторые полдня, сегодня отбываетъ первую половину.

Такъ, предположимъ, что въ чайной трое служащихъ и назовемъ ихъ по номерамъ: 1-й, 2-й и 3-й. Тогда получится слѣдующее распределеніе времени:

	Понед.	Вторникъ.	Среда.				
9—3 ч.	<table border="1"><tr><td></td><td>2</td></tr></table>		2	9—3 ч.	<table border="1"><tr><td></td><td>3</td></tr></table>		3
	2						
	3						
3—9 ч. в.	<table border="1"><tr><td>1</td><td>3</td></tr></table>	1	3	3—9 ч. в.	<table border="1"><tr><td>3</td><td>1</td></tr></table>	3	1
1	3						
3	1						

Четвергъ складывается, какъ понедѣльникъ, и такъ далѣе.

Со стыдомъ приходится признаться, что есть кооперативныя чайныя, которыя не даютъ своимъ служащимъ никакого праздни-

наго отдыха. А устроить его для подавальщиковъ при смѣнахъ, такъ или иначе, всегда можно. На примѣръ двое могли бы въ воскресенье работать цѣлый день, а третій совсѣмъ освободиться.

Что касается кассирши, то ее можетъ смѣнять членъ правленія; также и завѣдующаго. Къ тому же завѣдующій большею частью человекъ семейный и можетъ при отлучкѣ поставить за себя жену. Ей за это немного платятъ или даютъ столяр.

Не мѣшаетъ подумать и объ оплатѣ. Обычно въ чайныхъ платятъ служащимъ очень мало въ расчетѣ, что главную часть ихъ дохода составляютъ чаевыя. Въ кооперативныхъ чайныхъ оплата нѣсколько выше, но не настолько, чтобы ее хватало на прожитіе безъ чаевыхъ.

А какъ бы хорошо было безъ нихъ обойтись... Мы къ нимъ привыкли и не чувствуемъ, насколько унижаетъ достоинство служащихъ эта подачка, необязательная, неопредѣленнаго размѣра, заставляющая служащихъ подлаживаться, соблазняющая посѣтителей куражиться.

Наиболѣе развитые служащіе чайной это чувствуютъ, менѣе развитыхъ слѣдуетъ подымать до этого сознанія. По-настоящему, въ каждой чайной мы вправѣ ожидать надписи: „Служащіе на чай не берутъ“. Но для этого они должны получать достаточное вознагражденіе. И если такое увеличеніе расхода заставитъ повысить цѣну на чай, посѣтители не будутъ въ проигрышѣ, разъ имъ не придется тратиться на чаевыя.

Многіе въ началѣ будутъ недовольны. Надо постараться разъяснить имъ смыслъ перемѣны выступленіями на общихъ собраніяхъ, распространеніемъ литературы, развѣщиваніемъ надписей въ родѣ слѣдующей:

„На чай“—пережитокъ холопства. Этотъ обычай унижаетъ служащихъ. Ради товарищества всѣхъ трудящихся не давайте на чай. Служащимъ повышено жалованье.

Самое печальное, что въ большинствѣ чайныхъ будутъ противиться этому нововведенію сами служащіе. Это уже вина правленій: они берутъ на службу обыкновенныхъ профессиональныхъ трактирныхъ половыхъ, мальчиковъ и дѣвицъ. Мудрено ли, что подл кооперативной вывѣской они сохраняютъ старыя привычки. Мудрено ли, что они до такой степени не понимаютъ, гдѣ служить, что буфетчика зачастую называютъ хозяйномъ?

Между тѣмъ, это дѣло не требуетъ особой специальной подготовки и очень мало пострадало бы, если бы служащіе были новичками въ трактирномъ промислѣ, но зато сознательными или хоть полусознательными кооператорами. Разумѣется, это не освобождаетъ правленіе отъ обязанности заботиться о дальнѣйшемъ развитіи своихъ служащихъ. Это чрезвычайно важно: вѣдь они цѣлый день соприкасаются съ посѣтителями. А сознательность имѣетъ свойство невольно и незамѣтно просачиваться изъ свѣтлыхъ головъ въ темныя.

Когда мы видимъ чайную, кооперативную только по названію, грязную, душную, запущенную, съ „подозрительными“ продуктами,



съ истощенными мальчишками и нарумяненными дѣвцами, мы имѣемъ право и обязаны сказать: „Товарищи, закройте вашу чайную; не позорьте кооперативнаго имени“.

Вопросъ о служащихъ все же легче разрѣшить, чѣмъ вопросъ о посѣтителяхъ. Въ городской чайной среди нихъ всегда много случайнаго прохожаго народа, которому все равно, принадлежитъ ли эта чайная купцу или потребителю обществу.

Надо надѣяться, что плакаты, литература и всѣ особенности этой чайной оставятъ нѣкоторый слѣдъ и на этихъ людяхъ, но все же не они придадутъ ей тотъ характеръ, котораго ждутъ отъ нея устроители: характеръ привычнаго уютнаго мѣста товарищескихъ встрѣчъ общественныхъ людей. Какъ достичь этой цѣли? Изрѣдка слышится предположеніе сдѣлать чайную закрытой, пускать въ нее только членовъ. Такъ и дѣлается, напримѣръ, въ чайной Оренбургскаго потребительнаго общества. Но она слишкомъ молода, чтобъ ее опытъ могъ служить примѣромъ. Пока она идетъ хорошо. Если выдержать материально (а теперь у потребилокъ столько членовъ, что это возможно), эта чайная, конечно, больше сплотитъ членовъ, хотя, пожалуй, меньше затянеть постороннихъ. Одинъ профессиональный союзъ въ Петроградѣ попробовалъ завести такую закрытую чайную, но она не окупилась расходомъ, и ее пришлось закрыть. Въ общемъ опыта по этой части пока мало.

Въ послѣднее время, одна изъ московскихъ кооперативныхъ чайныхъ затѣяла опытъ другого рода: послѣ 7 час. веч. въ ней прекращается отпускъ закусокъ и кипятку въ чайникахъ. Чай подается только стаканами. Предполагается, что случайнымъ посѣтителямъ, которыхъ приводитъ въ чайную только голодь, станетъ не за чѣмъ заходить сюда по вечерамъ, и поле останется за кооперативно-настроенной публикой, которая ищетъ взаимнаго ознакомленія и сближенія на почвѣ общихъ культурныхъ интересовъ. Эта мѣра не дала ожидаемыхъ результатовъ. Кто же можетъ оказывать вліяніе на этихъ завсегдатаевъ? Отчасти, какъ мы уже говорили, служащіе, но главнымъ образомъ члены-руководители общества. Картины, таблицы, и литература не замѣняютъ живого воздѣйствія.

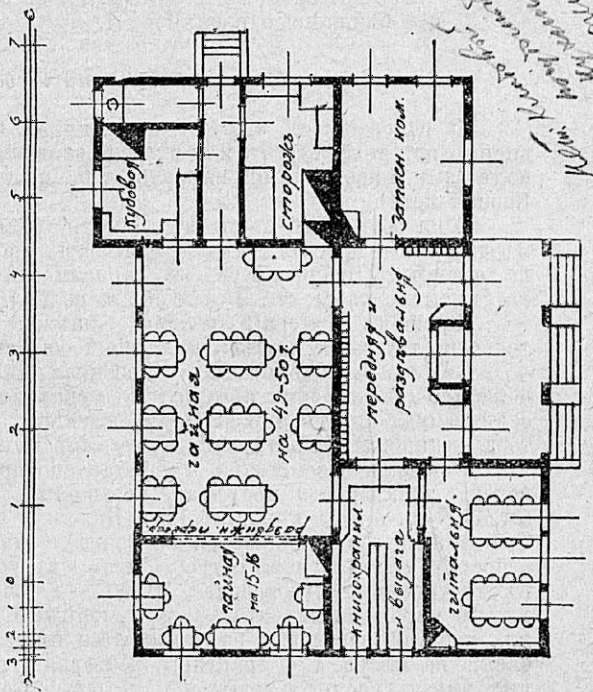
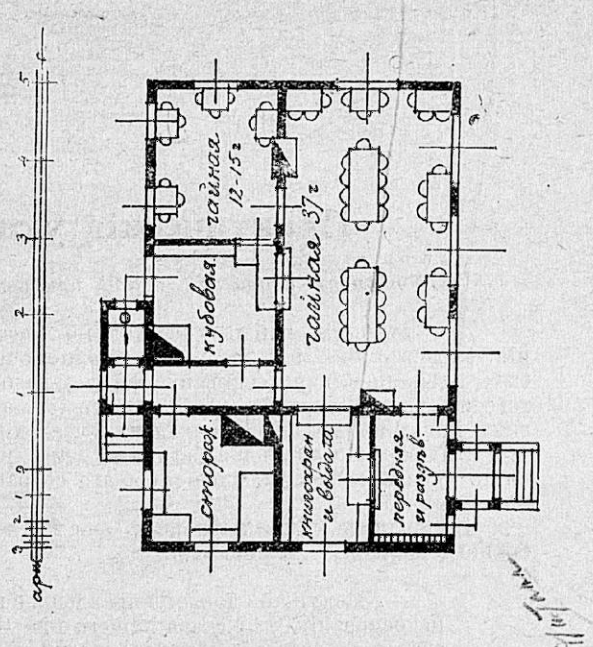
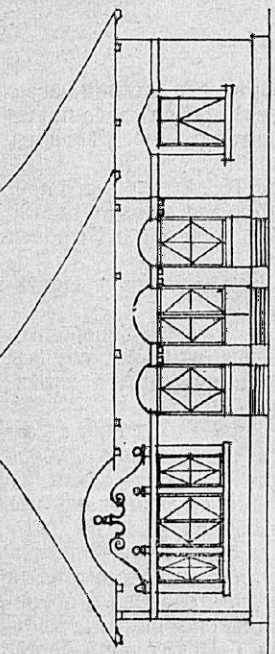
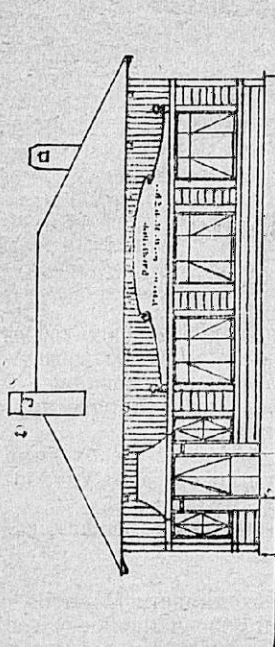
Вѣдь и лампада теплится масломъ, а зажигаетъ ее и блюдетъ человекъ. Такъ и духовное горѣніе въ людяхъ, вошедшихъ въ кругъ вліянія чайной, поддерживается общеніемъ ихъ съ болѣе сознательными товарищами. И съ этихъ людей, которымъ много дано, много и спросится: они должны держаться близко къ общественной чайной и возможно больше дѣлиться своими мыслями, интересами и надеждами съ обычнымъ кругомъ ея посѣтителей.

И будетъ это скромное учрежденіе огонькомъ среди нашего мучительнаго тумана.

Л. Арманъ.

Проекты чайныхъ при С-вахъ 11-лей.

Составлены И. И. Кондаковымъ.



Можно разместить в кубиковой комнате...  
Возможно разместить в столовой...  
Возможно разместить в чайной...  
Возможно разместить в кухне и буфете...



## Практическія указанія.

### а) порядок открытія чайной при о-вѣ потребителей.

Для открытія чайной необходимо постановленіе общаго собранія членовъ о-ва или собранія уполномоченныхъ, которое можетъ быть сдѣлано или на основаніи § 1 устава о-ва, или на основаніи § 2 того же устава, такъ же какъ это относилось бы и къ открытію другихъ магазиновъ, лавокъ, складовъ, заведеній и пр.

Никакого разрѣшенія администраціи не требуется, необходимо лишь указанное постановленіе общаго собранія или собранія уполномоченныхъ.

Приводимъ здѣсь примѣрную форму постановленія общаго собранія (собранія уполномоченныхъ):

„Заслушавъ докладъ правленія о необходимости открытія— на основаніи § 1 Устава нашего о-ва (или § 2)—чайной,—общее собраніе (собраніе уполномоченныхъ) единогласно постановило: поручить Правленію открыть чайную (тамъ-то, или на мѣстѣ по опредѣленію правленія) не позднеѣ.... (или въ самое ближайшее время)“.

### б) пошлины, налоги и сборы.

На основаніи ст. 935 Уст. объ Акцизн. Сборѣ, для чайной, независимо отъ того, будетъ или нѣтъ производиться торговля табачными издѣліями, необходимо выбрать табачный патентъ въ мѣстномъ Казначействѣ.

Если оборотный капиталъ общества больше 10.000 руб., то кромѣ табачнаго патента, слѣдуетъ выбрать промысловое свидѣтельство на обычныхъ основаніяхъ, въ зависимости отъ класса мѣстности (см. прилож. къ ст. 368 Уст. о прам. налог.).

Порядокъ выборки табачнаго патента и промысловаго свидѣтельства такой же, какъ и для лавки общества.

По особому ходатайству Казенная Палата можетъ освободить общество отъ выборки промысловаго свидѣтельства въ томъ случаѣ, если чайная будетъ признана учрежденіемъ просвѣтительнаго характера, не преслѣдующимъ коммерческихъ выгодъ.

Городамъ и земствамъ предоставлено право взимать сборы съ заведеній трактирнаго промысла, независимо отъ промысловаго сбора (ст. 38 Уст. о Зем. повин., т. IV и Полож. о тракт. пром., т. XII, ч. 2). Трактирный сборъ взимается съ каждаго заведенія по разрядамъ мѣстностей (ст. 54 Полож. о тракт. пром.) въ размѣрѣ 65 руб. въ годъ въ мѣстностяхъ 1-го разряда, 30 руб.,—2 разряда и 15 руб.—3 разряда. Къ учрежденіямъ трактирнаго промысла причисляются открытія для публики заведенія, гдѣ продаются пища и напитки для потребленія на мѣстѣ, т.-е. трактиры, рестораны, а также кофейныя, съѣстные или закусочныя лавки и т. п. (ст. 5 Полож.). Исключенія соста-

вляютъ заведенія, торгующія хотя бы для потребленія на мѣстѣ однимъ чаемъ, молокомъ, молочными продуктами, и всякаго рода прохладительными напитками, какъ-то: квасомъ, водами: сельтерскою, содовою, фруктовыми, ягодными и т. п. (ст. 7 Полож.); въ этихъ заведеніяхъ разрѣшается продажа лишь хлѣба (примѣч. въ ст. 7 Полож.). Такимъ образомъ, заведенія, торгующія лишь вышеперечисленными предметами, освобождаются отъ трактирнаго сбора. Но стоитъ подобнаго рода заведеніямъ начать продавать всякаго рода закуски, а кромѣ чая подавать кофе, какъ они уже подпадаютъ подъ дѣйствіе закона о трактирномъ сборѣ (Указъ сен. 11 дек. 1900 г. № 18084). Отсюда слѣдуетъ, что не подлежатъ трактирному сбору лишь тѣ чайныя потребительныхъ о-въ, въ которыхъ не подаются горячія или иныя кушанья, кромѣ молочныхъ и хлѣба, а изъ напитковъ продаются лишь указанные въ ст. 7 Полож. о тракт. пром. слѣдуетъ замѣтить, что Земскимъ Собраніямъ (ст. 56 Полож.) и Городскимъ Думамъ (ст. 27) предоставлено широкое право, по ихъ усмотрѣнію, освобождать отъ трактирнаго сбора заведенія извѣстнаго рода изъ числа неторгующихъ крѣпкими напитками. Такимъ образомъ, предъ Уѣздными Земскими Собраніями и Городскими Думами можетъ быть поднятъ вопросъ объ освобожденіи отъ сбора чайныхъ при о-вахъ п-лей, какъ преслѣдующихъ культурныя цѣли, а не цѣли наживы; тѣ же о-ва, которая уже привлечены къ платежу сбора, должны поднять вопросъ объ освобожденіи ихъ отъ сбора, подавъ объ этомъ прошеніе на имя Земскаго Собранія или Городской Думы.

### Примѣрный списокъ инвентаря чайной (на 25 человекъ).

№№ по порядку.	Названіе предметовъ.	Количество.
1	Столъ . . . . .	7 шт.
2	Стулья . . . . .	30 „
3	Шкапы . . . . .	1 „
4	Буфетъ (2 <sup>1</sup> / <sub>2</sub> ×1 арш. выс. 1 <sup>1</sup> / <sub>4</sub> ) . . . . .	1 „
5	Зеркало . . . . .	1 „
6	Вѣшалка одѣжная . . . . .	1 „
7	Часы . . . . .	1 „
8	Икона . . . . .	1 „
9	Лампы . . . . .	2 „
10	Плевательницы . . . . .	3 „
11	Кубъ . . . . .	1 „
12	Ведро . . . . .	2 „
13	Тазъ . . . . .	1 „
14	Ковшъ . . . . .	1 „
15	Колунъ . . . . .	1 „
16	Щетки половыя . . . . .	1 „
17	Кастрюли . . . . .	2 „
18	Сковородки . . . . .	3 „
19	Половникъ . . . . .	1 „
20	Вѣсы столовыя . . . . .	1 „
21	Гири чугуныя 1 <sup>1</sup> / <sub>8</sub> до 20 ф. . . . .	1 компл.
22	Гири мѣдыя отъ 1 до 48 золотн. . . . .	1 „
23	Касса проволочная . . . . .	1 шт.
24	Счеты конторскіе . . . . .	1 „

№№ по порядку.	Названіе предметовъ.	Количество.
25	Чернильницы . . . . .	1 шт.
26	Прессъ-папье . . . . .	1 "
27	Ножи хлѣбные . . . . .	2 "
28	Ножи столовые . . . . .	12 "
29	Вилки столовыя . . . . .	12 "
30	Блюда большія для сельд., колб.	3 "
31	Банки стекл. для конф. и проч.	3 "
32	Колпаки стекл. . . . .	2 "
33	Штопоры . . . . .	3 "
34	Ложки чайныя . . . . .	12 "
35	Щипцы сахарныя . . . . .	6 "
36	Молочники . . . . .	3 "
37	Чашки чайныя . . . . .	12 "
38	Стаканы чайныя . . . . .	24 "
39	Блюдца чайныя . . . . .	30 "
40	Блюдца-розетки для сахара	12 "
41	Тарелки низкія б/р.	6 "
42	" " м/р.	6 "
43	Подносы разн. разм.	12 "
44	Солонки . . . . .	6 "
45	Полоскательницы . . . . .	7 "
46	Горчицницы . . . . .	6 "
47	Чайники водяные . . . . .	10 "
48	" заварные б/р.	6 "
49	" " м/р.	6 "
50	Щипцы для колки сахара	1 "
51	Пепельницы . . . . .	7 "
52	Тарелки глубокія . . . . .	3 "

Для чайныхъ съ большей посѣщаемостью число нѣкоторыхъ предметовъ инвентаря придется соответственно увеличить.

И. ШАЛОВЪ.

Часть вторая

Счетоводство чайныхъ при П-ныхъ  
О-вахъ.



## I. Общая часть.

Ц-ное О-во, открывшееся по нормальному уставу, ставит своей цѣлью улучшение не только матеріальныхъ, но и нравственныхъ условій жизни своихъ членовъ. Съ этой цѣлью оно производитъ различныя операціи.

Многія Ц-ныя Об-ва—если не всѣ—стремятся прежде всего къ удовлетворенію потребности своихъ членовъ предметами потребленія. Они начинаютъ съ хозяйственныхъ операцій—купли и продажи товаровъ. И это вполне естественно, потому что необходимо прежде всего удовлетворить обязательныя потребности чловѣка, вытекающія изъ требованій его организма,—т. е. въ пищу. Поэтому Ц-ное О-во призванное обслуживать потребности своихъ членовъ, и начинаетъ свои дѣйствія съ хозяйственныхъ операцій.

Однако, вести и развивать свою дѣятельность Ц-ное О-во можетъ не иначе, какъ при наличности достаточныхъ для этого оборотныхъ средствъ и извѣстнаго опыта въ веденіи своихъ операцій.

По мѣрѣ же того, какъ у О-ва накапливаются оборотныя средства и опытъ, оно переходитъ и къ другой важнѣйшей своей задачѣ—къ улучшенію нравственныхъ условій жизни своихъ членовъ.

### 1. Задачи чайной.

Переходной ступеню въ этомъ дѣлѣ для многихъ О-въ, въ особенности сельскихъ, является открытіе своей чайной. Открывая свои чайныя, эти О-ва, кромѣ обслуживания чаемъ и нѣкоторыми закусками, создаютъ средство для улучшенія нравственныхъ условій жизни своихъ членовъ.

При чайной устраиваются читальни, кинематографы; заводятся музыкальные инструменты и выписываются для чайной газеты. Все это дѣлается, конечно, не съ цѣлью полученія хозяйственныхъ выгодъ, а съ цѣлью дать возможность своимъ членамъ проводить часы своего досуга въ обстановкѣ, способствующей поднятію ихъ культурнаго уровня.

Кромѣ того, для Общества полезно имѣть свою чайную и какъ учрежденіе, въ которомъ члены О-ва могли бы сообща обсуждать и направлять свое дѣло. Помѣщеніе чайной можно использовать для общихъ собраній членовъ, для бесѣдъ и лекцій, для устройства елокъ для дѣтей и пр. Однимъ словомъ, чайная можетъ служить для общества хорошимъ средствомъ для воспитанія членовъ въ духѣ общественномъ.



## 2. Хозяйственные операции чайной и их особенности.

Независимо от перечисленных задач чайная, как таковая, все-таки есть хозяйственная организация, потому что она обслуживает членов, главным образом, предметами потребления, т.е. производит хозяйственные операции. Операции чайной бывают различны; в одних чайных ограничиваются подачей чая и холодных закусок а в других — чая и горячих закусок и еще чего-либо. Кроме этого, из чайных производится продажа некоторых продуктов, как-то: табаку, папирос, спичек и др. на вынос.

Для того чтобы вести такие операции, в чайной должен быть соответствующий штат служащих, надо иметь помещение и соответствующее оборудование его, надо затрачивать еще средства на отопление, освещение и разные прочие расходы.

Поэтому, открывая чайную, необходимо установить и соответствующий учет ее операций.

Операции чайной совершаются с различными продуктами. Некоторые из них, как-то: чай и сахар, продаются из чайной не теми частями, что из лавки, а более дробными, и по расценкам, дающей большую сумму выручки, чем из лавки.

Для того, чтобы удовлетворить чаем 100 человек посетителей чайной, потребуется затратить, допустим, 1 фун. чая и 5 фун. сахара, за что с посетителей будет получено (если считать по 5 коп. за пару чая) 5 рублей. Продажа указанных товаров из лавки (если считать 1 фун. чая 1 р. 60 к. и 1 ф. сахара 18 к.) составит сумму выручки 1 р. 60 к. + (5 × 18) 90 к. = 2 р. 50 к.

*Таким образом, при продаже одного и того же товара, только различными частями, чайная даст выручки больше, чем лавка; в этом и есть основная особенность операций чайной.*

Кроме того, некоторым чайным приходится иметь и другие продукты, как-то: масло русское, подсолнечное и другие, перец молотый и уксусную эссенцию; они идут как приправа к закускам и тоже дробными и не установленными частями. Затем для некоторых чайных необходимы и такие продукты, как соль, готовая горчица, мыло и другие, которые идут, так сказать, для нужд чайной.

## 3. Учет операций чайной.

Все перечисленные выше операции надо учитывать так, чтобы на основании записей можно было: 1) следить за цѣлостью обращающихся в чайной продуктов и контролировать правильность расходования их и 2) видеть результат операций чайной отдельно от результатов других операций О-ва.

Для этого все продукты, поступающие в чайную для продажи, надо сдавать под отчет буфетчику чайной, который должен быть ответственным за цѣлость их. При этом необходимо: 1) при

сдаче ему продуктов, определять сумму, которую он должен будет выручить от продажи их, т.е. назначить им продажные цены; 2) установить способ определения суммы действительной дневной выручки чайной; и 3) вести особую книгу для записи как поступивших в чайную продуктов, так и выручки чайной от продажи этих продуктов.

Результат операций чайной надо учитывать отдельно от результата других операций О-ва. Для этого надо: 1) приход и расход товаров в чайной учитывать по главной книге особым счетом; 2) знать покупную стоимость всех поступивших в чайную товаров, и 3) расходы по операциям чайной учитывать отдельно (по вспомогательной книге) от расходов лавки и других предприятий при О-ва.

Только при таком порядке учета операций чайной и можно будет видеть результат ее отдельно от результата операций других предприятий О-ва.



## II. Поступленіе продуктовъ въ чайную.

Продукты въ чайную могутъ поступать изъ различныхъ источниковъ: изъ лавки О-ва, изъ хлѣбопекарни или булочной О-ва и отъ поставщиковъ непосредственно. Необходимо установить при этомъ, какъ общій порядокъ, чтобы все продукты поступали въ чайную не иначе, какъ по документамъ: отъ поставщиковъ по счетамъ или фактурамъ, а изъ своихъ предпріятій по накладнымъ, выписаннымъ въ двухъ или трехъ экземплярахъ. При этомъ, однако, необходимо имѣть въ виду, чтобы въ накладныхъ на продукты, отпущенные въ чайную, проставлялись одновременно и покупныя <sup>1)</sup> и продажныя цѣны.

### 1. Расцѣнка продуктовъ.

Продукты, поступившіе въ чайную для продажи, надо обязательно расцѣплять, т. е., *назначить имъ продажныя цѣны для продажи изъ чайной независимо отъ существовавшихъ продажныхъ цѣнъ*, назначенныхъ для продажи ихъ изъ лавки или изъ другихъ учреждений О-ва. Можетъ оказаться, что нѣкоторые продукты изъ лавки продавались по одной цѣнѣ, а изъ чайной должны продаваться по другой. Тѣмъ товарамъ, которые должны продаваться изъ чайной дороже, чѣмъ изъ лавки, надо проставлять въ накладныхъ новыя цѣны и тамъ же выводить сумму разницы между стоимостью ихъ по цѣнѣ лавочной и по цѣнѣ чайной (см. стр. 30-я).

Продукты, поступившіе отъ поставщиковъ непосредственно, расцѣпляются тѣмъ же порядкомъ, какимъ они расцѣпляются и при поступленіи въ лавку.

а) *Расцѣнка чая и сахара.* Чай и сахаръ продаются изъ чайной не фунтами, какъ изъ лавки, а болѣе мелкими частями и по расцѣнкѣ, дающей большую сумму выручки, чѣмъ изъ лавки. Поэтому, при сдачѣ чая и сахара буфетчику чайной, надо установить ту сумму, которую онъ долженъ будетъ выручить отъ продажи ихъ.

Для расцѣпки чая и сахара надо установить особую норму, которая послужила бы, на болѣе длительное время, основаніемъ расцѣпки этихъ продуктовъ. Норма устанавливается одинаково приемлемая и для О-ва, и для буфетчика, какъ подотчетнаго лица, и въ то же время не нарушающая правильное удовлетвореніе посѣтителей,

<sup>1)</sup> При опредѣленіи покупныхъ цѣнъ необходимо принимать въ расчетъ и стоимость провоза и доставки, если таковая относится на товары.

Практика П-ныхъ О-въ (въ мирное время) даетъ различныя нормы: сельскія О-ва расцѣпливаютъ изъ расчета 1 ф. чая <sup>1)</sup> и 5 ф. сахара на 100 паръ, а иногда изъ расчета 1 ф. чая и 6 ф. сахара на 120 паръ. Рабочія О-ва расцѣпливаютъ изъ расчета 1 ф. чая и 6 ф. сахара на 120 паръ, а иногда и на 140 паръ <sup>2)</sup>. Поэтому, въ каждомъ отдѣльномъ случаѣ надо устанавливать свою норму, принимая во вниманіе составъ посѣтителей.

Исходя изъ установленной нормы надо опредѣлять сумму, которая должна быть выручена отъ продажи этихъ продуктовъ. Такое опредѣленіе суммы надо дѣлать на особыхъ „расцѣпныхъ свѣдѣніяхъ“, по которымъ устанавливается разница въ стоимости между расцѣпкой лавки и расцѣпкой для чайной.

б) *Расцѣпка остальныхъ продуктовъ.* Масло русское, подсолнечное и др., а также перецъ молотый и уксусная эссенція идутъ для приправы закусокъ и очень дробными и неопредѣленными частями. За приготовленіе закусокъ должна взиматься особая плата, размѣръ которой устанавливается правленіемъ соотвѣтственно стоимости затрачиваемыхъ продуктовъ.

Норму расходовація этихъ продуктовъ установить невозможно; но въ то же время отпускать ихъ въ чайную, не ставя въ учетъ буфетчику, было бы неправильно, т. е. за приготовленіе закусокъ взимается особая плата, которая идетъ въ выручку чайной.

*Поэтому указанные продукты надо сдавать буфетчику подъ отчетъ хотя бы по обычной расцѣпкѣ, установленной для лавки.*

Затѣмъ, такіе продукты, какъ соль, горчица, мыло и другіе, которые идутъ, такъ сказать, для нуждъ чайной, надо записывать въ учетъ буфетчику: поступившіе непосредственно отъ поставщиковъ — по цѣнѣ покупной (не расцѣпная), а поступившіе изъ лавки О-ва — по расцѣнкѣ лавки. По этимъ же цѣнамъ буфетчикъ потомъ списываетъ ихъ съ учета, какъ расходъ продуктовъ на содержаніе чайной <sup>3)</sup>.

<sup>1)</sup> Имѣется въ виду, что чай будетъ обычной развѣски для продажи на фунтъ и что опредѣленіе величины порціи (на 1 пару) будетъ производиться приблизительно ложечкой или особой мѣркой, или наконецъ предварительно развѣшиваться въ пакетики на одну, двѣ и три порціи.

<sup>2)</sup> Напримѣръ, въ чайной одного рабочаго О-ва П-лей, гдѣ посѣтителями чайной являются болѣе всего рабочіе, буфетчику расцѣпилось 1 ф. чая и 6 ф. сахара въ 8 р. 50 к., при стоимости пары чая въ 6 коп.

<sup>3)</sup> Дѣлать записъ этихъ продуктовъ по учету буфетчика, одновременно и въ приходъ и въ расходъ, предлагается для того, *чтобы въ суммѣ*, между записями этихъ оборотовъ и документами на нихъ, а также и между записями у буфетчика чайной и приказчика лавки, *было полное сходство.* Иначе пришлось-бы стоимость такихъ продуктовъ выдѣлять изъ стоимости продуктовъ, поступившихъ для чайной по одному документу, и записывать въ учетъ буфетчика то, что будетъ продано посѣтителямъ. Тогда стоимость продуктовъ, поступившихъ въ чайную, будетъ записана въ учетъ буфетчика въ меньшей суммѣ, чѣмъ таковая значится въ документѣ. *Это будетъ вносить неясность въ записи и затрудненія при сверкѣ суммъ оборотовъ*, въ особенности въ томъ случаѣ, когда продукты поступаютъ изъ лавки О-ва: по учету приказчика лавки въ расходъ будетъ записана одна сумма, а по учету буфетчика чайной въ приходъ — другая, т. е. меньше, чѣмъ у приказчика лавки.



Семеновское О-во Потребит. „Прогресс“.

## Накладная № 1

На отпущенный из лавки товар *вз чайную*.....

Января 29 дня 1914 г.

Название товара.	Количество или вѣсъ.	Покупная.		Продажная.	
		Цѣна.	Сумма.	Цѣна.	Сумма.
— Чай . . . . .	10 ф.	1.24	12 40	1.40	14 —
— Сахара . . . . .	1 п. 20 ф.	5.60	8 25	6.—	9 —
— Папир. по 20 ш. . . . .	500 шт.	2.62	1 31	3.—	1 50
— „ „ 10 „ . . . . .	250 „	2.76	— 69	3.—	— 75
— Махорки 1/8 . . . . .	2 ф.	— .27	— 54	— .32	— 64
— Бумаги курит. книжк. . . . .	20 шт.	— .85	— 17	1.—	— 20
— Спичекъ . . . . .	5 мяч.	8.50	— 43	10.—	— 50
90к. Колб. варен. П с . . . . .	18 ф.	6.—	2 70	7.20	3 24
1 р. Сельдей шотланд. . . . .	50 шт.	— 4 1/2	2 25	— .06	3 —
Для нуждъ. Горч. сухой. . . . .	1/4 ф.	— .48	— 12	— .64	— 16
— Эссенци на б б. . . . .	1 фл.	—	— 25	—	— 30
— Перец мол. 1/4 . . . . .	1 бан.	—	— 24	—	— 30
Для Мыло казан. . . . .	1 ф.	—	— 19	—	— 22
нуждъ. Керосина . . . . .	5 „	1.80	— 23	2.—	— 25
— Масла русск. . . . .	2 „	18.—	— 90	24.—	1 20
Для нуждъ. Соли . . . . .	5 „	— .24	— 03	— .30	— 04
1.90					
Итого .	—	—	30 70	—	36 30

Принялъ буфетчикъ *И. Имятсва.*

\*) Товары, отмѣченные „для нуждъ“, буфетчикъ принимаетъ подъ отчетъ по продажнымъ цѣнамъ, а такъ какъ эти товары плутъ для нуждъ чайной, стоимость ихъ онъ сейчасъ же по принятии ихъ списываетъ въ расходъ.

## 2. Составленіе накладныхъ.

На товары, поступившіе изъ лавки или изъ хлѣбопекарни О-ва, необходимо составлять накладныя. Онѣ составляются (выписываются), тѣмъ лицомъ, которое отправляетъ товары въ чайную: въ лавкѣ—старшимъ прикащикомъ, въ хлѣбопекарнѣ—старшимъ пекаремъ.

Накладныя выписываются одновременно въ двухъ экземплярахъ черезъ переводную бумагу: корешки накладныхъ остаются въ книжкѣ, какъ копія, а верхнія накладныя отрываются и передаются буфетчику въ качествѣ документа на принятый имъ товаръ.

Товаръ въ накладныхъ пишется и по покупнымъ и по продажнымъ цѣнамъ.

Въ тѣхъ случаяхъ, когда какой-либо товаръ будетъ продаваться изъ чайной по повышенной расцѣнкѣ, чѣмъ изъ лавки, необходимо, при полученіи его въ чайную, на накладной проставлять новыя цѣны (продажныя) и сумму разницы, между стоимостью его по цѣнѣ лавочной и по цѣнѣ новой (чайной), вписывать на поляхъ накладной съ лѣвой стороны (см. стр. 30-я).

Тѣ товары, которые поступили въ чайную не для продажи, а для нуждъ чайной, должны имѣть въ накладной соответствующую отмѣтку, т. е. буфетчикъ долженъ на поляхъ накладной слѣва противъ даннаго товара написать „для нуждъ.“

Въ принятіи товара буфетчикъ долженъ расписаться на накладной.

## 3. Составленіе расцѣночныхъ свѣдѣній.

Такіе продукты, какъ чай и сахаръ, продаются при чайной не тѣми частями, и по расцѣнкѣ, дающей большую сумму выручки, чѣмъ изъ лавки, а поэтому и сдача ихъ буфетчику подъ отчетъ производится не такъ, какъ остальные продукты.

Для расцѣнки чая и сахара, по взаимному соглашенію съ буфетчикомъ, устанавливается особая норма, опредѣляющая сумму выручки отъ продажи ихъ въ чайной. Согласно установленной нормы и производится каждый разъ расцѣнка поступившихъ въ чайную чая и сахара.

Для опредѣленія суммы, которую буфетчикъ долженъ выручить отъ продажи чая и сахара и въ которой онъ долженъ отсчитаться, составляется каждый разъ особое *расцѣночное свѣдѣніе*.

Въ заголовкѣ каждого такого свѣдѣнія пишется условіе расцѣнки, т. е. та норма, которая установлена по взаимному соглашенію съ буфетчикомъ.

Въ графѣ „поступило“ вверху проставляется номеръ накладной, по которой чай и сахаръ поступили въ чайную, а ниже—принятый вѣсъ и стоимость ихъ по продажнымъ цѣнамъ лавки.

Въ графѣ „расцѣнено“ проставляется количество порцій—паръ чая, которое получается изъ принятаго вѣса чая и сахара, а въ графѣ „сумма“ проставляется стоимость порцій по указанной въ заголовкѣ расцѣнкѣ. Въ графѣ „на повышение“ вписывается сумма



разницы между стоимостью поступивших чая и сахара и расцѣненных порцій. (См. таблицу ниже).

Расцѣнное свѣдѣніе составляется буфетчикомъ одновременно въ двухъ экземплярахъ черезъ переводную бумагу; верхній отрывается и передается, какъ документъ, въ контору О-ва, а нижній остается въ книжкѣ, какъ копія, у буфетчика. По составленіи этого свѣдѣнія его подписываютъ буфетчикъ и членъ правленія завѣдующій чайной, какъ въ отрывномъ, такъ и въ копіи. Свѣдѣніямъ ведется порядковый номеръ съ начала и до конца отчетнаго года.

### Расцѣнное свѣдѣніе № 1.

Условіе расцѣнки: 1 ф. чая и 6 ф. сахара даютъ 120 порцій по цѣнѣ 5 к. за пор.

За 29 Января 1914 года.

	Поступило (по прод. ц.) по накладн. № 1.		Расцѣнено			Записать на повышеніе		
	Фун.	Сумма	Порц.	Сумма				
Чая . . . . .	10	14	—	1200	60	—	37	—
Сахара . . . . .	60	9	—					
Итого . . . . .		23	—					

Буфетчикъ чайной *И. Игнатъевъ.*  
Членъ правл. Завѣдующій чайной *С. Степановъ.*

## III. Учетъ выручки чайной.

Способовъ учета выручки чайной можетъ быть нѣсколько, и примѣненіе ихъ находится въ зависимости, главнымъ образомъ, отъ величины оборота чайной. Чайныя, въ данномъ случаѣ, можно раздѣлить на слѣдующія четыре группы.

1. Чайныя (съ очень небольшими оборотами), операци которыхъ ведетъ отвѣтственный приказчикъ лавки за общей отвѣтственностью (по лавкѣ и по чайной), не выдѣляя ихъ отъ операций лавки.

2. Чайныя, операци которыхъ ведетъ особое лицо—буфетчикъ, и, за незначительностью оборотовъ, онъ же и подаетъ чай посѣтителямъ.

3. Чайныя, операци которыхъ ведетъ отвѣтственный буфетчикъ съ помощью 3—5 лицъ—служащихъ, подающихъ чай посѣтителямъ.

4. Чайныя, въ которыхъ, кромѣ отвѣтственнаго буфетчика и служащихъ для подачи чая, есть особый кассиръ, получающій деньги за отпущенные посѣтителямъ продукты.

### 1. Примѣръ первый.

Чайныя первой группы учитывать сравнительно просто. Такъ какъ отвѣтственность по операциямъ чайной общая съ операциями лавки, то и учетъ операций чайной выдѣлять совсѣмъ нѣтъ необходимости. Необходимо лишь сумму выручки чайной записывать въ ежедневной или въ еженедѣльной лавочной товарной вѣдомости, отдѣльно отъ выручки лавки. Сумма выручки опредѣляется путемъ подсчета, въ концѣ каждаго дня, наличныхъ денегъ, полученныхъ съ посѣтителей и отложенныхъ въ отдѣльную кассу (ящикъ).

Выдѣленіе суммы выручки чайной даетъ возможность, если понадобится, установить (путемъ отдѣльнаго подсчета) сумму выручки чайной за истекшій періодъ.

Расходъ товаровъ вообще, въ данномъ случаѣ, независимо отъ того, откуда онъ выбываетъ: изъ лавки или изъ чайной, надо учитывать вмѣстѣ и записывать по одной лавочной товарной вѣдомости обычнымъ порядкомъ.

По приходу товаровъ, въ связи съ особенностью операций чайной, придется записывать въ лавочную товарную вѣдомость дополнительно сумму разницы въ стоимости чая и сахара между расцѣнкой для лавки и для чайной (см. стр. 32-я).

Другихъ особенностей по учету чайной первой группы не имѣется.



## 2. Примѣръ второй.

Чайныя второй группы, въ отличіе отъ первой, имѣютъ особаго буфетчика, поэтому и учетъ ихъ надо вести иначе, а именно: операціи чайной надо учитывать отдѣльно отъ операцій лавки и другихъ предпріятій О-ва.

Самымъ слабымъ мѣстомъ въ учетѣ этихъ чайныхъ является—отсутствіе контроля за правильностью опредѣленія суммы дневной выручки чайной.

Въ томъ случаѣ, когда въ чайной для обслуживания посѣтителей имѣется одинъ буфетчикъ и, можетъ-быть, еще мальчикъ для растопки куба, мытья посуды и прочее, установить надлежащій контроль за опредѣленіемъ суммы выручки нѣтъ никакой возможности.

Вводить марочную систему учета и заставлять посѣтителей брать марки съ собой, это значитъ создавать только видимость контроля, т.к. нельзя заставить **каждаго посѣтителя** брать марки на сумму уплаченныхъ имъ буфетчику денегъ.

Точно такъ же заставлять буфетчика записывать сумму, полученную имъ съ cadaго покупателя отдѣльно, не имѣетъ смысла, такъ какъ буфетчикъ невольно можетъ дѣлать пропускъ въ записяхъ, вслѣдствіе чего такія записи не будутъ соответствовать суммѣ полученныхъ имъ денегъ.

*Значитъ, въ чайной съ однимъ буфетчикомъ установить какой либо способъ контроля за опредѣленіемъ выручки не представляется возможнымъ.*

Опредѣлять сумму выручки за день, въ данномъ случаѣ, придется путемъ подсчета наличныхъ денегъ у буфетчика. Для этого казначей правленія долженъ ежедневно приходиться въ чайную предъ закрытіемъ ея и совмѣстно съ буфетчикомъ подсчитывать полученные имъ за день деньги.

Поэтому отсутствіе надлежащаго контроля за опредѣленіемъ выручки, налагаетъ на правленіе обязанность при наймѣ буфетчика быть осмотрительнымъ, а послѣ найма—дѣлать возможно чаще провѣрку остатковъ продуктовъ у буфетчика въ чайной и слѣдить, такимъ образомъ, за цѣлостью сданныхъ ему продуктовъ.

## 3. Примѣръ третій.

Чайныя третьей группы допускаютъ возможность установленіе контроля за выручкой чайной. Хотя по оборотамъ и по смѣтнымъ соображеніямъ такія чайныя и не имѣютъ особаго кассира, при наличности котораго возможенъ взаимный контроль, но наличность служащихъ (3-4 чел.) для подачи чая и прочихъ работъ создаетъ такія условия, при которыхъ возможно установить надлежащій контроль за выручкой.

Для установленія контроля за выручкой со служащими чайной, за исключеніемъ буфетчика, заключается соглашеніе, которое сводится къ слѣдующему: вмѣсто обычнаго опредѣленнаго мѣсячнаго оклада

служащимъ назначается жалованье, допустимъ, въ половинномъ размѣрѣ, а остальную сумму, до полнаго мѣсячнаго оклада, доплачиваютъ имъ изъ расчета 10% съ суммы мѣсячнаго оборота чайной.

Прослѣдимъ это на слѣдующемъ примѣрѣ. Чайная дѣлаетъ оборотъ отъ 500 до 600 рублей въ мѣсяцъ; служащихъ въ чайной, кромѣ буфетчика, три человекъ; пониженный на половину окладъ мѣсячнаго ихъ жалованья составляетъ: первому 20 р., второму 10 р. и третьему 10 р.; въ дополненіе къ этимъ окладамъ они получаютъ, отъ 500 рублей мѣсячнаго оборота чайной, 10%, т.-е. еще 50 рублей; эту сумму распределять между собой пропорционально получаемому имъ окладному жалованью и получаютъ: первый 25 р., второй и третій по 12 р. 50 к. каждый. Слѣдовательно, вмѣсто полнаго мѣсячнаго оклада 80 рублей, они получаютъ 90 рублей, а каждый отдѣльно: первый вмѣсто 40 р.—45 р.; второй вмѣсто 20 р.,—22 р. 50 к. и третій вмѣсто 20 р.,—22 р. 50 к.

При оборотѣ же чайной въ 600 р. въ мѣсяцъ ихъ излишекъ жалованья удваивается, т.-е. вмѣсто 10 р. получаютъ 20 р., а отдѣльно каждый: первый получить 10 р., а остальные по 5 р.

Очевидно, что этимъ соглашеніемъ служащіе дѣлаются заинтересованными въ правильномъ опредѣленіи выручки чайной. *Вотъ эта заинтересованность служащихъ и является тѣмъ необходимымъ условиемъ, при которомъ имѣется возможность установить контроль за выручкой чайной.*

Предлагая такой способъ, мы не закрываемъ глаза на то, что онъ противорѣчитъ принципу оплаты труда; но, въ то же время, мы полагаемъ, что нельзя не считаться и съ общепризнаннымъ положеніемъ, что вести хозяйство общественной организаціи безконтрольно нельзя. Поэтому, до тѣхъ поръ, пока практика П-ныхъ О-въ не установитъ иного способа, не вызывающаго принципиальныхъ возраженій, этотъ способъ, по нашему мнѣнію, является единственнымъ способомъ, дающимъ возможность установить столь необходимый для дѣла контроль.

Средствомъ для контроля, въ данномъ случаѣ, можетъ быть полезная марочная система. У буфетчика должна стоять на буфетѣ рулетка съ расчетными кассовыми марками. Служащіе чайной, получая отъ буфетчика продукты по заказамъ посѣтителей, расплачиваются за нихъ у буфета наличными и на каждую сумму уплаты берутъ съ буфетчика расчетныхъ кассовыхъ марокъ.

Посѣтители стоимость полученныхъ ими продуктовъ уплачиваютъ служащимъ.

Въ концѣ дня по выходу марокъ изъ рулетки и опредѣляется сумма выручки чайной.

Порядокъ опредѣленія выручки очень простъ; онъ подробно изложенъ въ концѣ книжки В. Зельгеймъ и И. Шаловъ „Счетоводство П-ныхъ О-въ“ въ главѣ „марочная система“.

Однако, съ марками возможны злоупотребленія. Буфетчикъ можетъ имѣть свои марки и, не вкладывая ихъ въ рулетку, выдавать служащимъ, а полученные съ нихъ по этимъ маркамъ деньги класть себѣ въ карманъ. Кромѣ того, буфетчикъ можетъ имѣть за буфетомъ свои продукты и, продавая ихъ, деньги брать себѣ; по-



лучаемая при этомъ прибыль останется въ пользу буфетчика. Въ обоихъ случаяхъ страдаютъ интересы служащихъ и интересы О-ва.

Для предупрежденія такихъ злоупотребленій около буфета ставится особый ящикъ, въ видѣ почтоваго, въ который служащіе и опускаютъ полученныя съ буфетчика марки. Въ концѣ каждаго дня въ чайную приходитъ членъ правленія, завѣдующій чайной, отпираетъ ящикъ и сосчитываетъ находящіяся въ немъ марки.

Сумма обнаруженныхъ марокъ сличается съ суммой марокъ, выбывшихъ изъ рулетки. Въ томъ случаѣ, когда сумма марокъ въ ящикѣ окажется больше суммы марокъ, выбывшихъ изъ рулетки, будетъ ясно, что въ ящикѣ опущены марки не изъ рулетки. Для того, чтобы убѣдиться въ этомъ, необходимо марки, выбранныя изъ ящика, разложить по достоинствамъ и сличить нумера марокъ каждаго достоинства съ номерами марокъ въ рулеткѣ.

Такимъ путемъ можно установить наличность марокъ, выданныхъ буфетчикомъ не изъ рулетки<sup>1)</sup>.

Въ данномъ случаѣ сумма выручки чайной за день принимается та, которая опредѣлилась по маркамъ, выбраннымъ изъ ящика.

Могутъ быть случаи, когда сумма марокъ, выбывшихъ изъ рулетки, будетъ больше суммы марокъ въ ящикѣ; такая разница можетъ произойти вслѣдствіе утери служащими марокъ, полученныхъ отъ буфетчика. Убѣдиться въ этомъ можно опять-таки путемъ разложенія марокъ по достоинствамъ и сличенія номеровъ ихъ съ номерами марокъ въ рулеткѣ.

Послѣ установленія суммы выручки чайной марки, выбранныя изъ ящика, должны быть уничтожены для того, чтобы онѣ не попали въ учетъ вторично.

Помимо продажи продуктовъ черезъ посредство служащихъ изъ чайной, нѣкоторые продукты могутъ быть продаваемы и на выносъ, т.-е. безъ всякаго, при этомъ, участія служащихъ чайной. Покупатель, войдя въ чайную, можетъ подойти прямо къ буфету, купить, что ему нужно, уплатить деньги и уйти, не взявши съ буфетчика никакихъ марокъ.

Для того, чтобы такія суммы не проходили мимо учета общей суммы оборота, въ чемъ служащіе не мало заинтересованы, одинъ изъ служащихъ чайной постоянно находится около буфета и слѣдитъ а тѣмъ, что продается безъ ихъ участія. Какъ только покупатель отходитъ отъ буфета, служащій сейчасъ же получаетъ отъ буфетчика марки на сумму опущенныхъ этому покупателю продуктовъ и опускаетъ ихъ въ ящикъ.

Такимъ порядкомъ сумма выручки чайной будетъ опредѣляться точно, т.-е. будетъ устанавливаться *дѣйствительная* сумма полученныхъ буфетчикомъ денегъ за проданные имъ продукты изъ чайной.

<sup>1)</sup> Надо имѣть въ виду, что марки могутъ быть занесены въ чайную изъ лавки, если таковыя тамъ имѣются; по этому при сличеніи номеровъ надо знать номера марокъ въ лавкѣ. При этомъ полезно заставлять буфетчика, при выдачѣ имъ марокъ штемпелевать ихъ особымъ штемпелемъ.

#### 4. Примѣръ четвертый.

Чайныя четвертой группы въ отличіе отъ остальныхъ группъ, для полученія денегъ за опущенные посѣтителямъ продукты, имѣютъ особыхъ кассировъ. При кассирахъ контроль за выручкой достигается очень просто. Кассиру ставится рулетка съ кассовыми марками; служащіе чайной, для полученія продуктовъ отъ буфетчика, должны уплачивать кассиру слѣдующую за продукты сумму, на которую кассиръ отрываетъ и отдаетъ имъ марокъ; на сумму этихъ марокъ служащіе получаютъ отъ буфетчика продукты и подаютъ ихъ посѣтителямъ чайной; буфетчикъ полученныя марки накалываетъ на шпильку. По выходу марокъ у кассира, въ концѣ дня, опредѣляется сумма выручки чайной.

Такимъ образомъ, при наличности кассира, устанавливается взаимный контроль за опредѣленіемъ суммы выручки чайной.

Буфетчикъ, принимая отъ служащихъ марки, являющіяся доказательствомъ уплаты имъ денегъ въ кассу, долженъ непременно сумму ихъ провѣрять. Иначе можетъ случиться, что служащій уплатитъ денегъ за продукты меньше, чѣмъ слѣдуетъ, и дастъ буфетчику марокъ на меньшую сумму.

Кромѣ того, буфетчикъ чайной долженъ слѣдить за марками въ томъ направленіи, чтобы принимаемыя имъ марки были непременно изъ рулетки кассира, потому что сумма выручки опредѣляется по выходу марокъ изъ рулетки.

Съ марками возможны злоупотребленія: а) служащіе чайной могутъ сдавать буфетчику марки, приобретенныя ими не у кассира чайной, а гдѣ-либо на сторонѣ; б) кассиръ чайной можетъ выдавать служащимъ марки отъ катушекъ не изъ рулетки, а отъ другихъ катушекъ, не попадающихъ въ учетъ.

О томъ, какъ предупредить такія злоупотребленія подробно указывается въ концѣ книжки В. Зельгеймъ и И. Шаловъ „Счетоводство П-ныхъ О-въ“ въ главѣ „марочная система“.

Въ такихъ чайныхъ продажа на выносъ продуктовъ, какъ-то: папирозъ, спичекъ и прочее, возможна не иначе какъ по маркамъ, т.-е. покупатель долженъ сначала уплатить въ кассу чайной сумму, слѣдующую за товаръ и получить отъ кассира на эту же сумму марокъ. Полученныя марки отдаетъ буфетчику, а на сумму ихъ получаетъ то, что ему нужно.

Въ тѣхъ чайныхъ, въ которыхъ имѣется постоянный дворъ, плата за постой должна учитываться отдѣльно отъ выручки чайной, марками другого цвѣта или рисунка. На уплаченныя за постой деньги кассиръ отрываетъ этихъ марокъ, а буфетчикъ, получая ихъ отъ постояльца, накалываетъ на отдѣльную шпильку.



**IV. Книга для учета буфетчика.**

Буфетчикъ, какъ подотчетное лицо, долженъ учитываться въ суммѣ принятыхъ имъ товаровъ. Для этого необходимо вести особую книгу, въ которую на приходъ надо записывать все, что поступаетъ въ чайную, и по покупной и по продажной цѣнамъ, а въ расходъ—все, что выбываетъ, т.е. выручку отъ продажи продуктовъ, чай и закуски для служащихъ, если таковая имъ полагается, и другіе продукты для нуждъ чайной, пониженіе расцѣнки и прочее.

Для данной цѣли по формѣ вполне подходитъ лавочная товарная ведомость.

Если въ О-вѣ счетоводство ведется по упрощенной системѣ, то для учета буфетчика надо вести еженедѣльную товарную ведомость форма № 205, а при счетоводствѣ О-ва по американской двойной системѣ—ежедневную товарную ведомость форма № 5.

**1. Еженедѣльная товарная вѣдомость.**

Все продукты, которые поступаютъ въ чайную изъ лавки, хлѣбопекарни и др. предприятий О-ва, а также и отъ поставщиковъ непосредственно, записываются въ вѣдомость одновременно и по покупной и по продажной цѣнамъ.

Поэтому товару, поступившему изъ лавки или изъ другихъ предприятий О-ва, должна быть извѣстна не только продажная стоимость, но и покупная.

Для того, чтобы въ записяхъ у приказчика лавки и у буфетчика чайной было полное сходство въ суммахъ, такъ какъ это служить взаимнымъ контролемъ записей, необходимо товаръ, поступившій въ чайную изъ лавки, записывать въ учетъ буфетчика, не дѣлая измѣненій въ суммахъ.

Въ тѣхъ случаяхъ, когда товары, поступившіе изъ лавки и др. предприятий О-ва, будутъ продаваться изъ чайной по повышеннымъ цѣнамъ, то сумма повышения записывается по той же строкѣ отдѣльно въ графѣ „повышена расцѣнка“.

Сумма повышения на чай и сахаръ, согласно расцѣночнымъ свѣдѣніямъ, записывается отдѣльной строкой въ графу „повышена расцѣнка“.

Сумма всего прихода товара по продажной цѣнѣ за каждый день пишется въ послѣдней графѣ „всего на приходѣ по продажной“. Для этого записи, по графѣ „поступило по продажной цѣнѣ“

ЕЖЕНЕДѢЛЬНАЯ ТОВАРНАЯ  
**Вѣдомость № 1.**  
РАСХОДЪ ТОВАРА ИЗЪ ЛАВКИ.

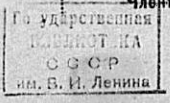
недѣлю съ 29 января по 31 января 1914 г.

	Расписка назначенъ принятъи выручки.	Наличн. выручка		Всего за деньги.	Отпущено по книжк.	Всего продано.
		Продано членамъ.	Продано постр.			
Воскресен..						
Понедѣльн.						
Вторникъ .						
Среда . . .						
Четвергъ .						
Пятница .	Ивановъ.			43 15		43 15
Суббота .	Ивановъ.			51 90		51 90
Итого за недѣлю .				95 05		95 05

Израсходовано.	Итого за недѣлю вышло .					
	Наименован. предметовъ.	Для нуждъ лавки.	Бракъ и порча.	Понижена рас. и сщц.	Возвр. поставк. и отпр. въ отд. покуп. цѣнѣ.	
Чай служ. 10 п.×5 к..	50					
Товары, принят. изъ лавки по нак. № 1.	67					
Чай служ. 10 п.×5 к..	50					
Товары, принят. изъ лавки по нак. № 2.	60					
Итого израсх. за нед..	2 27					2 27
Итого за недѣлю вышло .						97 32

Буфетчикъ И. Пятъевъ.

Членъ Правленія, завѣдующій чайной С. Степановъ.



ЕЖЕНЕДѢЛЬНАЯ ТОВАРНАЯ  
**Вѣдомость № 1.**  
РАСХОДЪ ТОВАРА ИЗЪ ЛАВКИ.

За недѣлю съ 29 января по 31 января 1914 г.

Число.	Расписка назначенъ принятъи выручки.	Наличн. выручка		Всего за деньги.	Отпущено по книжк.	Всего продано.
		Продано членамъ.	Продано постр.			
Воскресен..						
Понедѣльн.						
Вторникъ .						
Среда . . .						
29 Четвергъ .						
30 Пятница .	Ивановъ.			43 15		43 15
31 Суббота . .	Ивановъ.			51 90		51 90
Итого за недѣлю .				95 05		95 05

Израсходовано.	Итого за недѣлю вышло .					
	Наименован. предметовъ.	Для нуждъ лавки.	Бракъ и порча.	Понижена рас. и сщц.	Возвр. поставк. и отпр. въ отд. покуп. цѣнѣ.	
30 Чай служ. 10 п.×5 к..	50					
Товары, принят. изъ лавки по нак. № 1.	67					
31 Чай служ. 10 п.×5 к..	50					
Товары, принят. изъ лавки по нак. № 2.	60					
Итого израсх. за нед..	2 27					2 27
Итого за недѣлю вышло .						97 32

Буфетчикъ И. Пятъевъ.

Членъ Правленія, завѣдующій чайной С. Степановъ.



Оборотная страница.

ЕЖЕНЕДЕЛЬНАЯ ТОВАРНАЯ  
Вѣдомость № 1.  
ПРИХОДЪ ТОВАРА.

За недѣлю съ 29 января по 4 февраля 1914 г.

Число.	№ счета по порядку.	Отъ него товаръ поступилъ.	Поступило отъ поставщиковъ.		Повышена расцѣнка.	Всего на приходъ по продажной.		
			По покупной цѣнѣ.	По продажной цѣнѣ.				
		Осталъ отъ пред. вѣдом.	/	/	/	/	/	/
29	—	Изъ лавки по нак. № 1..	30	70	35	30	1	90
"	—	Повышена расцѣн. по свѣд. № 1.	—	—	—	37	—	74
30	1	Отъ С. Ситникова по счету . .	7	25	8	69	—	8
31	—	Изъ лавки по нак. № 2.	18	42	22	62	1	20
"	—	Повышена расцѣн. по свѣд. № 2.	—	—	—	18	50	42
Итого за нед. вновь пост.			56	37	66	61	58	60

Всего поступило съ остаткомъ .	125	21
Выбыло за недѣлю согласно запис. на оборотѣ .	97	32
Остается на слѣдующую вѣдомость .	27	89

Наложено на поступив. за недѣлю товаръ 10 р. 24 к.  
Буфетчикъ И. Игнатьевъ.

ЕЖЕНЕДЕЛЬНАЯ ТОВАРНАЯ  
Вѣдомость № 1.  
ПРИХОДЪ ТОВАРА.

За недѣлю съ 29 января по 4 февраля 1914 г.

Число.	№ счета по порядку.	Отъ него товаръ поступилъ.	Поступило отъ поставщиковъ.		Повышена расцѣнка.	Всего на приходъ по продажной.		
			По покупной цѣнѣ.	По продажной цѣнѣ.				
		Осталъ отъ пред. вѣдом.	/	/	/	/	/	/
29	—	Изъ лавки по нак. № 1.	30	70	35	30	1	90
"	—	Повышена расцѣн. по свѣд. № 1.	—	—	—	37	—	74
30	1	Отъ С. Ситникова по счету . .	7	25	8	69	—	8
"	—	Изъ лавки по нак. № 2.	18	42	22	62	1	20
31	—	Повышена расцѣн. по свѣд. № 2.	—	—	—	18	50	42
Итого за нед. вновь пост.			56	37	66	61	58	60

Всего поступило съ остаткомъ .	125	21
Выбыло за недѣлю согласно запис. на оборотѣ .	97	32
Остается на слѣдующую вѣдомость .	27	89

Наложено на поступив. за недѣлю товаръ 10 р. 24 к.  
Буфетчикъ И. Игнатьевъ.

и по графѣ „повышена расцѣнка“, подчеркиваются и подсчитанный итогъ ихъ (за день) пишется въ послѣднюю графу. (См. стр. 40)

Выручка чайной за каждый день недѣли отдѣльно записывается по графѣ „всего продано“, а остальные расходы продуктовы—въ соответствующія графы, расположенныя на нижней части страницы. (См. стр. 39)

Всѣ суммы изъ еженедѣльной вѣдомости записываются въ полугодовую вѣдомость форма № 211.

Болѣе подробныя указанія, о порядкѣ веденія этихъ вѣдомостей, имѣются въ руководствѣ по счетоводству Е. Н. Егорова.

2. Ежедневная товарная вѣдомость.

Тѣмъ О-вамъ, счетоводство которыхъ ведется по американской двойной системѣ, для учета буфетчика надо вести ежедневную товарную вѣдомость.

Особенность въ порядкѣ записи оборотовъ по ежедневной вѣдомости та, что суммы повышения расцѣнки, какъ отдѣльныхъ товаровъ, такъ и чая и сахара, записываются не въ отдѣльную графу, а отдѣльной строкой и затѣмъ не выводится остатка товаровъ по вѣдомости (см. стр. 42), какъ это дѣлается въ еженедѣльной товарной вѣдомости.

Вообще, порядокъ веденія вѣдомости тотъ же самый, что и по учету приказчика лавки.



Лицевая страница.

Товарная вѣдомость № 1.

Чайной.

За 31 число января мѣс. 1914 г.

Расходъ товаровъ.

	Руб. К.	
	Руб.	К.
Всего выпущ. товаровъ съ начала года .	44	32
Отпущено тов. заборщ. по книжк. (въ долгъ и подъ авансы) . . . . .	—	—
Продано тов. за наличн. деньги членамъ . . . . .	51	90
Продано " " " " " постороннимъ . . . . .		
Израсходовано для нуждъ лавки, чай служащимъ 10 п. X 5 . . . . .	—	50
Скинуто покупателямъ съ расцѣпной цѣны . . . . .	—	—
Понижены расцѣпки на товары . . . . .	—	—
Списано браку и порчи . . . . .	—	—
Отправлено обратно поставщ. . . . .	—	—
Отправлено въ отдѣленіи . . . . .	—	—
Списаны товары принятые изъ лавки по наклад. № 2 . . . . .	—	60
Итого за день вышло тов. на сумму .	53	—

Товарная вѣдомость № 1.

Чайной.

За 31 число января мѣс. 1914 г.

Расходъ товаровъ.

	Руб.	
	Руб.	К.
Всего выпущ. товаровъ съ начала года .	44	—
Отпущено тов. заборщ. по книжк. (въ долгъ и подъ авансы) . . . . .	—	—
Продано тов. за наличн. деньги членамъ . . . . .	51	—
Продано " " " " " постороннимъ . . . . .		
Израсходовано для нуждъ лавки, чай служащимъ 10 п. X 5 к. . . . .	—	—
Скинуто покупателямъ съ расцѣпной цѣны . . . . .	—	—
Понижены расцѣпки на товары . . . . .	—	—
Списано браку и порчи . . . . .	—	—
Отправлено обратно поставщ. . . . .	—	—
Отправлено въ отдѣленіи . . . . .	—	—
Списаны товары принятые изъ лавки по наклад. № 2 . . . . .	—	—
Итого за день вышло тов. на сумму .	53	—

Приказчикъ И. Игнатъевъ.  
Членъ Правленія С. Степановъ.

Приказчикъ И. Игнатъевъ.  
Членъ Правленія С. Степановъ.

Оборотная страница.

Товарная вѣдомость № 1.

Приходъ товаровъ.

№ счета или накладки.	Отъ кого и какой товаръ поступилъ.	Сумма сч. или накл. по цѣнѣ покупной		по цѣнѣ продажной	
		Руб.	К.	Руб.	К.
	Переносъ съ начала года .	37	95	82	89
—	Изъ лавки по накладн. № 2 . . . . .	18	42	22	62
—	Повышена расцѣпн. по свѣдѣн. № 2 . . . . .	—	—	18	50
Всего за день вновь поступило .		18	42	41	12
Повышена расцѣпка на товаръ, поступившій изъ лавки по наклад. № 2 . . . . .		—	—	1	20
Итого за день поступило товару на		18	42	42	32

Приказчикъ И. Игнатъевъ.

Товарная вѣдомость № 1.

Приходъ товаровъ.

№ счета или накладки.	Отъ кого и какой товаръ поступилъ.	Сумма сч. или накл. по цѣнѣ покупной		по цѣнѣ продажной	
		Руб.	К.	Руб.	К.
	Переносъ съ начала года .	37	95	82	89
—	Изъ лавки по накладной № 2 . . . . .	18	42	22	62
—	Повышена расцѣпн. по свѣдѣн. № 2 . . . . .	—	—	18	50
Всего за день вновь поступило .		18	42	41	12
Повышена расцѣпка на товаръ, поступившій изъ лавки по наклад. № 2 . . . . .		—	—	1	20
Итого за день поступило товару на		18	42	42	32

Приказчикъ И. Игнатъевъ.

V. Учетъ кассира чайной.

Когда въ чайной имѣется особый кассиръ, то его надо учитывать такъ же, какъ и буфетчика: въ приходъ ему записывать все то, что онъ получаетъ, а въ расходъ—все, что онъ расходуетъ.

Въ тѣхъ случаяхъ, когда кассиру поручается только лишь получать деньги (когда расходы чайной оплачиваетъ самъ казначей), особой книги для учета его можно и не вести; достаточно вести одну «вѣдомость учета выручки по маркамъ», форма № 50, для опредѣленія суммы выручки за день. Сумму выручки надо принимать отъ него (кассира) по приходнымъ кассовымъ ордерамъ—по квитанціямъ—форма № 17 или 17 а.

Когда кассиру чайной будетъ поручено производить платежи денегъ, тогда для учета его необходимо будетъ вести особую книгу, такъ-называемую, ежедневную кассовую вѣдомость форма № 8; при этомъ на полученіе отъ него выручки чайной приходнаго ордера выписывать не потребуется.

Сумма выручки чайной записывается прямо въ приходъ по кассовой вѣдомости. Если кассиру будетъ поручено, помимо выручки, получать и разные взносы по приходнымъ ордерамъ, то и сумма полученныхъ имъ взносов записывается съ корешковъ ордера въ приходъ кассовой вѣдомости.

Однако допускать кассиру чайной производить платежи денегъ можно не иначе какъ по расходнымъ кассовымъ ордерамъ (оправдательнымъ документамъ). Съ этихъ оправдательныхъ документовъ израсходованная сумма записывается въ расходъ покассовой вѣдомости.

Кассовая вѣдомость имѣетъ двойную форму: корешокъ и отрывной талонъ; на каждый день заполняется одинъ листъ вѣдомостей (корешокъ и отрывной талонъ). Въ концѣ дня казначей или завѣдующій чайной приходитъ въ чайную, свѣряетъ свѣдѣнія въ вѣдомости записи съ документами и отбываетъ у кассира остатокъ неизрасходованной выручки.

Сумма неизрасходованной и принятой отъ кассира выручки записывается по вѣдомости въ расходъ; послѣ чего итоги прихода и расхода должны быть равны между собою.

Для размѣна денегъ надо выдать кассиру подъ отчетъ единовременно, при поступленіи его, 15 или 20 руб. подъ расписку и записать ихъ по книгамъ на его личный счетъ; эта сумма должна оставаться у него на каждый слѣдующій день.



Кассовая вѣдомость № 1.

За 30 число января мѣс. 1914 года.

Приходъ.

	Руб.	К.
Оставалось въ кассѣ къ началу дня .	—	—
<b>Поступило за день:</b>		
Выруч. отъ прод. тов. за налич. член.— р.—к. }	43	15
» » » » » восторон.— р.—к. }		
Отъ заборщ. въ уплату долга, орд. №№ . . .	—	—
» » авансомъ, орд. №№ . . .	—	—
Отъ членовъ павныхъ взносовъ, орд. №№ . . .	—	—
» » вступной платы, орд. №№ . . .	—	—
Поступило займовъ, орд. №№ . . .	—	—
Разныхъ поступлений, орд. №№ . . .	—	—
Итого на приходъ .	43	15
Произведено платежей за день по прилагаемымъ документамъ №№ . . .	43	15
Остатокъ кассы къ концу дня .	—	—

Остатокъ кассы находится:

въ лавочной кассѣ у кассира . — р.—к.

у казначей на храненіи . . . — р.—к.

Кассиръ С. Смирновъ

Казначей Правленія И. Ивановъ

Кассовая вѣдомость № 1.

За 30 число января мѣс. 1914 года.

Приходъ.

	Руб.	К.
Оставалось въ кассѣ къ началу дня .	—	—
<b>Поступило за день:</b>		
Выруч. отъ прод. тов. за налич. член.— р.—к. }	43	15
» » » » » восторон.— р.—к. }		
Отъ заборщ. въ уплату долга, орд. №№ . . .	—	—
» » авансомъ, орд. №№ . . .	—	—
Отъ членовъ павныхъ взносовъ, орд. №№ . . .	—	—
» » вступной платы, орд. №№ . . .	—	—
Поступило займовъ, орд. №№ . . .	—	—
Разныхъ поступлений, орд. №№ . . .	—	—
Итого на приходъ .	43	15
Произведено платежей за день по прилагаемымъ документамъ №№ . . .	43	15
Остатокъ кассы къ концу дня .	—	—

Остатокъ кассы находится:

въ лавочной кассѣ у кассира . — р.—к.

у казначей на храненіи . . . — р.—к.

Кассиръ С. Смирновъ

Казначей Правленія И. Ивановъ

Оборотная страница.

Кассовая вѣдомость № 1.

Расходъ.

№№ до-кумент.	Кому и за что уплачено.	Сумма.
—	Уплачено С. Ситникову за товаръ . . .	7 25
—	Уплачено за исправленіе колпака надъ куб. . .	1 25
—	Сдано наличными завѣдующему чайной . . .	34 65
Итого расходъ за день .		43 15

Перечисленные выше документы, въ числѣ 2 шт., приняты (подпись счетовода)

Кассовая вѣдомость № 1.

Расходъ.

№№ до-кумент.	Кому и за что уплачено.	Сумма.
—	Уплачено С. Ситникову за товаръ . . .	7 25
—	Уплачено за исправленіе колпака надъ куб. . .	1 25
—	Сдано наличными завѣдующему чайной . . .	34 65
Итого расходъ за день .		43 15

Перечисленные выше документы, въ числѣ 2 шт., приняты И. Ивановъ

Послѣ записи въ вѣдомость прихода и расхода денегъ она под-писывается кассиромъ и казначеемъ правленія; затѣмъ отрывается изъ нея отрывной талонъ и, вмѣстѣ съ перечисленными въ немъ доку-ментами, передается казначеемъ въ контору О-ва.

Такимъ образомъ, кассовая вѣдомость будетъ служить для учета прихода и расхода денегъ по чайной и, въ то же время, для учета взаимныхъ расчетовъ кассира чайной съ О-вомъ.

## VI. Учетъ инвентаря чайной.

Учетъ инвентаря чайной ведется такимъ же порядкомъ, какъ и инвентарь лавки: въ главной книгѣ учетъ ведется однимъ счетомъ „Имущество“, а во вспомогательной отводится особое мѣсто—нѣсколько страницъ,— въ которое инвентарь чайной записывается обычнымъ порядкомъ.

Вой посуды и уничтоженіе другихъ предметовъ инвентаря надо списывать по книгамъ своевременно.

Проверка наличности инвентаря и погашеніе его въ концѣ года производится обычнымъ порядкомъ.

При заключеніи счетовъ главной книги наличность инвентаря на балансъ выносится отдѣльно отъ инвентаря лавки и др. предприя-тій О-ва.



## VII. Учетъ чайной по главной книгѣ.

Главная книга должна отражать на каждый данный моментъ состояніе дѣлъ О-ва въ цѣломъ. Въ ней одновременно учитываются средства О-ва (деньги, товары и имущество), расчеты съ разными лицами и учреждениями, капиталы О-ва и результатъ операций.

Чтобы правильно вести операции чайной и направлять ихъ соответственно планамъ и предположеніямъ, необходимо въ каждый данный моментъ знать результатъ этихъ операций.

На результатъ операций чайной влияетъ размѣръ разницы между суммой себѣстоимости продуктовъ и суммой выручки отъ продажи ихъ, а также и сумма расходовъ, связанныхъ съ веденіемъ этихъ операций.

Поэтому операции чайной надо учитывать по главной книгѣ отдѣльно отъ операций лавки и другихъ предпріятій О-ва.

Счетоводство небольшихъ и среднихъ О-въ ведется большинствомъ ихъ по упрощенной или по американской двойной системѣ. Между этими системами есть нѣкоторая разница, которая извѣстнымъ образомъ отражается и на порядкѣ учета операций чайной.

*Чтобы эта разница была болѣе понятной и, чтобы приведенныя здѣсь указанія могли быть использованы одинаково, какъ при одной такъ и при другой системѣ, рассмотримъ порядокъ учета операций чайной по каждой системѣ отдѣльно съ проведеніемъ по каждой изъ нихъ однихъ и техъ же оборотовъ.*

### 1. Обороты, проведенные по главной книгѣ.

29-го января

1. Получено отъ члена правл. А. Фокина, полученные имъ отъ 400 членовъ, паевыхъ 5000 р., вступной платы 400 р., за книжки и уставы 100 р.; всего 5500 руб.

2. Куплено за п/д. разныхъ товаровъ на 4000 р. (по продажнымъ цѣнамъ на 4800 р.), лавочнаго инвентаря на 500 р. и инвентаря для чайной на 500 р. всего 5000 руб.

3. Уплачено за провозъ и доставку товара 200 р., за расходы по организациіи О-ва 8 р. и за счетоводныя книги, расчетныя членскія книжки, уставы О-ва и разн. бланки 52 р.; за фартуки для служащихъ чайной 10 р.; всего 270 р.

4. Выдано н/д. кассиру чайной подъ отчетъ для размѣна 20 руб.

5. Отпущено товаровъ изъ лавки въ чайную по накладной № 1. на 30. р. 70 к. (по продажн. цѣнамъ на 35 р. 30 к.). Для продажи изъ чайной на нѣкоторые товары повышена расцѣнка на 1 р. 90 к.,

а на чай и сахаръ вмѣстѣ, согласно расцѣночнаго свѣдѣнія № 1.—на 37 руб. (см. накладн. стр. 30-я и расцѣночное свѣдѣніе стр. 32-я).

30-го января.

6. Получено въ залогъ отъ приказчика лавки Н. Никитина 300 р., отъ буфетчика чайной И. Игнатъева 100 р., всего 400 руб.

7. Выручено отъ продажи товара за н/д. изъ лавки 125 р., 50 к. изъ чайной 43 р. 15 к.; всего 168 р. 65 к.

8. Израсходовано товаровъ изъ лавки—для нуждъ ея 3 р. 15 к.

9. Списано съ товаровъ чайной для нуждъ ея на продовольствіе служащихъ—50 к. и товары, принятые изъ лавки по накладной № 1.—67 к.; всего 1 р. 17 к.

10. Повышена расцѣнка на товары, поступившіе въ лавку 3 р. 80 к.

11. Куплено за п/д. товаровъ для чайной у С. Ситникова по счету № 1—7 р. 25 к. (по продажнымъ цѣнамъ на 8 р. 69 к.).

12. Уплачено за исправленіе кофмака надъ кубомъ въ чайной 1 р. 25 к.

13. Уплачено за табачные патенты для лавки 8 р. 75 к. и для чайной 8 р. 75 к.; всего 17 р. 50 к.

31-го января.

14. Получено съ постояльцевъ за постой въ чайной—50 к.

15. Выручено отъ продажи товаровъ за н/д. изъ лавки 141 р. 30 к., изъ чайной 51 р. 90 к.; всего 193 р. 20 к.

16. Отпущено товаровъ изъ лавки въ чайную по накладн. № 2 на 18 р. 42 к. (по продажнымъ цѣнамъ на 22 р. 62 к.). Для продажи изъ чайной на нѣкоторые товары повышена расцѣнка на 1 р. 20 к., а на чай и сахаръ вмѣстѣ, согласно расцѣночнаго свѣдѣнія № 2,—на 18 р. 50 к.

17. Списано съ товаровъ чайной—для нуждъ ея на продовольствіе служащихъ 50 к. и товары, принятые по накладной № 2—60 к., всего 1 р. 10 к.

18. Уплачено за аренду помѣщенія (общее для лавки и для чайной) за два мѣсяца съ 15-го января—80 руб.

19. Уплачено жалованье за январь: счетоводу 25 р., служащимъ лавки 45 р., служащимъ чайной 20 р.; всего 90 руб.

20. Уплачено за страховку на годъ съ 1-го февраля: товаровъ и инвентаря лавки 50 р. 40 к., товаровъ и инвентаря чайной 18 р. 60 к.; всего 69 руб.

*Обороты за последнее время года, сгруппированные общими итогами.*

21. Получено съ постояльцевъ за постой въ чайной 50 р.

22. Получено за проданные: оберточную бумагу 2 р. 50 к., лавочный инвентарь 2 р., инвентарь чайной 1 р. 50 к.; всего 6 руб.

23. Выручено отъ продажи товаровъ за н/д.: по лавкѣ 43500 р., по чайной 12600 руб., всего 56100 руб.



24. Израсходовано товаровъ изъ лавки—для нуждъ ея 48 р., изъ чайной—для нуждъ ея 150 руб.; всего 198 руб.

25. Списано браку и порчи товаровъ: въ лавкѣ 18 р. 80 к., въ чайной 2 р. 20 к.; всего 21 руб.

26. Отпущено товаровъ изъ лавки въ чайную по накладнымъ на 5800 руб. (по продажнымъ цѣнамъ на 6600 р.). Для продажи изъ чайной на пѣкоторые товары повышена расцѣна на 150 р., а на чай и сахаръ вмѣстѣ, согласно расцѣночнымъ свѣдѣніямъ,—на 4200 р.

27. Куплено за н/д. товаровъ: для лавки на 450000 р. (по продажнымъ цѣнамъ на 52000 р.); для чайной на 1660 р. (по продажнымъ цѣнамъ на 2000 р.); всего на 46660 руб.

28. Уплачено за провозъ и доставку товара въ лавку 500 р.

29. Повышена расцѣнка на товары въ лавкѣ 100 руб.

30. Уплачено за инвентарь лавки 200 р., за инвентарь чайной 400 р.; всего 600 руб.

31. Уплачено *общихъ расходовъ*: за аренду помѣщенія 400 р., вознагражденіе членамъ правленія 360 р., жалованье счетоводу 660 р., за развѣзды по дѣламъ О-ва 100 р., за конторскіе книги и бланки 45 р., за почтовый и гербовый расходъ 55 р., за расходы по общимъ собраніямъ 20 р., за кооперативную литературу 30 р., жертвамъ войны 30 р., всего 1700 руб.

32. Уплачено *расходовъ по лавкѣ*: жалованье служащимъ 2000 р., упаковочный матеріалъ 500 р., ремонтъ помѣщенія 100 р., освѣщеніе 100 р., отопленіе 150 р., разныхъ мелкихъ расходовъ 250 р.; всего 3100 руб.

33. Уплачено *расходовъ по чайной*: жалованье служащимъ 1800 р., дрова для отопленія 600 р., освѣщеніе 300 р., ремонтъ куба и инвентаря 200 р., разныхъ мелкихъ расходовъ 300 р.; всего 3200 руб.

*Для заключенія книгъ принять во вниманіе:*

1. Наличность товаровъ по описи оказалась: въ лавкѣ—по продажнымъ цѣнамъ 6200 р. (по покупнымъ 5505 р. 40 к.), въ чайной—по продажнымъ цѣнамъ 42 р. 50 к. (по покупнымъ цѣнамъ 30 р.). При этомъ у приказчика лавки оказалась недостача товаровъ только въ предѣлахъ договора съ нимъ, а у буфетчика чайной—въ предѣлахъ договора 31 р. 50 к., а остальная часть недостачи—сверхъ договора съ нимъ.

2. Остались къ концу года неиспользованными: конторскія книги 10 р., упаковочный матеріалъ 15 р., дрова для отопленія чайной 20 р.; всего 45 руб.

3. Изъ инвентаря чайной не оказалось различныхъ предметовъ на 20 р.: списать на погашеніе: съ инвентаря лавки 70 р., съ инвентаря чайной 208 руб.; всего 298 руб.

## 2. По упрощенной системѣ.

Въ главной книгѣ этой системы товары учитываются по продажнымъ цѣнамъ, а доходы и расходы въ одномъ счетѣ. Поэтому

и операцин чайной надо учитывать по главной книгѣ особымъ счетомъ (учетъ буфетчика чайной), какъ товары въ лавкѣ по продажной цѣнѣ.

Сумму наложенія на товаръ и повышенія расцѣнки надо записывать въ правую сторону учета доходовъ и расходовъ. Расходы, связанные съ веденіемъ операцин чайной, надо записывать въ лѣвую сторону учета доходовъ и расходовъ.

Значитъ для учета чайной въ этой книгѣ надо открыть въ одной изъ свободныхъ графъ еще одинъ счетъ „учетъ буфетчика чайной“.

Товары, поступившіе въ чайную изъ своей лавки, записываются недѣльными итогами въ правую сторону „учета приказчика“, а товары, поступившіе изъ своей пекарни—въ правую сторону „учета пекарни“ и въ лѣвую—„учета буфетчика чайной“.

Товары, поступившіе отъ поставщиковъ непосредственно въ чайную, записываются въ приходъ „учета буфетчика чайной“ по покупнымъ цѣнамъ, а потомъ сумма наложенія на нихъ за недѣлю, а также и сумма повышенія расцѣнки—въ лѣвую сторону „учета буфетчика чайной“ и въ правую—„учета доходовъ и расходовъ“.

Въ расходѣ „учета буфетчика чайной“ надо записывать тѣ суммы, которыя имѣются въ расходѣ еженедѣльной товарной вѣдомости. Такимъ образомъ „учетъ буфетчика чайной“ будетъ служить точной копией еженедѣльной товарной вѣдомости по чайной.

Для учета суммъ наложенія и повышенія расцѣнки на товаръ, поступившій въ чайную, отдѣльно отъ суммъ наложенія и повышенія расцѣнки на товаръ, поступившій въ лавку и др. предпріятія О-ва, необходимо составлять отдѣльную *полугодовую товарную вѣдомость*, форма № 211. Этой формы здѣсь не приводится, такъ какъ порядкомъ заполнения тотъ же, что и по учету приказчика лавки.

Для учета расходовъ по чайной отдѣльно отъ расходовъ по лавкѣ и другимъ предпріятіямъ О-ва, надо составлять особую выборку ихъ по формѣ № 216 изъ „учета доходовъ и расходовъ“ главной книги. Такая выборка даетъ возможность видѣть общую сумму расходовъ по чайной.

При этомъ, однако, надо имѣть въ виду, что у О-ва есть *общіе расходы*, какъ—то: вознагражденіе правленію, жалованье счетоводу, расходъ на счетоводныя книги и канцелярскія принадлежности, расходы по устройству общихъ собраній и прочіе.

Часть этихъ расходовъ надо относить и на чайную. Но какую часть ихъ—сказать опредѣленно нельзя. Можно, конечно, сумму общихъ расходовъ раздѣлить пропорціонально оборотамъ лавки и чайной и соответствующую часть ея отнести на чайную. Во всякомъ случаѣ, какую—то сумму, хотя бы приблизительную, но отнести на чайную необходимо; иначе нельзя будетъ знать о томъ, какъ работала чайная: съ прибылью или съ убыткомъ.

Въ концѣ отчетнаго года заключаются всѣ счетоводныя книги и счега, въ которыхъ учитывались тѣ или иныя операцин О-ва.

Для заключенія „учета буфетчика чайной“ въ главной книгѣ необходимо сначала провѣрить наличность товаровъ въ чайной, (т.-е.















составить опись по покупным и продажным цѣнамъ), а также и имущества, и полученные остатки ихъ сравнить съ остатками по книгамъ. Такимъ образомъ устанавливается результатъ учета буфетчика по товарамъ и имуществу.

Сумма недостачи товаровъ, если таковая окажется, записывается въ правую сторону „учета буфетчика чайной“; при этомъ недостача въ предѣлахъ договора записывается въ лѣвую—„учета доходовъ и расходовъ“, а сверхъ договора—въ лѣвую „учета расчетовъ съ разными лицами и учреждениями“.

Сумма стоимости неоплаченныхъ предметовъ имущества чайной, а такъ-же и сумма погашенія его записывается въ правую сторону „учета имущества“ и въ лѣвую—„учета доходовъ и расходовъ“.

Сумма наличности товаровъ по продажнымъ цѣнамъ записывается въ правую сторону „учета буфетчика чайной“ и въ лѣвую—„баланса заключительнаго“.

Затѣмъ, надо установить, всѣ ли расходы чайной, падающіе на истекшій отчетный годъ, оплачены и записаны по книгамъ; и нѣтъ ли такихъ расходовъ, которые оплачены за счетъ будущаго года. Суммы неоплаченныхъ расходовъ записываются въ лѣвую сторону „учета доходовъ и расходовъ“ и въ правую „баланса заключительнаго“, а суммы расходовъ, произведенныхъ впередъ—въ правую сторону „учета доходовъ и расходовъ“ и въ лѣвую—„баланса заключительнаго“.

Послѣ этого, въ выборкѣ торговыхъ расходовъ по чайной форма № 216, вписываются суммы неоплаченныхъ расходовъ, а также и суммы расходовъ *общихъ*, падающихъ на чайную, и опредѣляются годовые итоги каждаго расхода по графѣ „Всего расходовъ“. Затѣмъ изъ этихъ итоговъ вычитаются суммы расходовъ, произведенныхъ впередъ и, такимъ образомъ, получается сумма расходовъ по чайной, падающихъ на истекшій отчетный годъ.

По полугодовой товарной вѣдомости опредѣляются суммы, подлежащія на поступившій въ чайную товаръ и повышенія расцѣнки, зачисленные въ доходъ по чайной. Таковыя суммы можно будетъ считать доходомъ *полученнымъ*, только въ томъ случаѣ, если всѣ товары, поступившіе въ чайную, будутъ проданы.

Но такъ какъ къ концу года въ чайной остается часть товаровъ не проданными, то сумму налога на нихъ, какъ доходъ будущаго года, надо выдѣлить изъ суммъ зачисленныхъ въ доходъ по чайной и записать въ лѣвую сторону „учета доходовъ и расходовъ“ и въ правую—„баланса заключительнаго“.

*Итогъ суммъ, зачисленныхъ въ доходъ*, за исключеніемъ суммъ налога на оставшіеся къ концу года товаръ, *сличается съ итогомъ расходовъ отчетнаго года по чайной и полученія, такимъ образомъ, разница и будетъ составлять результатъ операций чайной, т.-е. прибыль или убытокъ.*

Сумма прибыли записывается въ лѣвую сторону „учета доходовъ и расходовъ“ и въ правую—„баланса заключительнаго“, а сумма убытка—наоборотъ; т.-е. въ правую сторону „учета доходовъ и расходовъ“ и въ лѣвую—„баланса заключительнаго“.

### 3. По американской системѣ.

Въ главной книгѣ этой системы операций чайной (продажа товаровъ) можно учитывать двойко: а) съ точки зрѣнія доходности ихъ и б) съ точки зрѣнія цѣлости обращающихся въ чайной товаровъ.

Въ тѣхъ случаяхъ, когда товары лавки О-ва учитываются: приходъ по покупной, а расходъ по продажной, также надо учитывать и операции чайной; т.-е. приходъ по покупной, а расходъ по продажной. Когда же товары лавки учитываются и приходъ и расходъ по продажной, тогда и товары чайной надо учитывать приходъ и расходъ по продажной.

И въ томъ и другомъ случаѣ необходимо открывать въ главной книгѣ для чайной особый счетъ: въ первомъ случаѣ „счетъ чайной“, а во второмъ „счетъ буфетчика чайной“.

Разница между ними та, что во второмъ способѣ—по счету буфетчика чайной—проводятся всѣ тѣ суммы, по продажной цѣнѣ какія есть въ приходѣ и расходѣ ежедневной товарной вѣдомости, а въ первомъ способѣ—по счету чайной—проводятся: въ приходѣ поступленіе товара по покупнымъ цѣнамъ и въ расходѣ—только действительно выбывшій товаръ. Суммы же налога на товаръ и повышения расцѣнки, а такъ же и пониженія расцѣнки и скидки покупателямъ по „счету чайной“ не проводятся.

Иначе говоря, операции чайной надо учитывать такимъ же порядкомъ какимъ учитываются операции лавки.

Торговые расходы чайной можно, во избѣжаніе увеличенія числа счетовъ въ главной книгѣ, учитывать въ томъ же счетѣ торговыхъ расходовъ, которымъ учитываются расходы лавки. Но во вспомогательной къ этому счету книгѣ по учету торговыхъ расходовъ форма № 42 расходы чайной надо записывать отдѣльно отъ расходовъ лавки и другихъ предпріятій О-ва.

Точно такъ-же придется поступить и съ имуществомъ (инвентаремъ) чайной.

**Счетъ чайной.** Въ этомъ счетѣ надо записывать товары на приходъ по покупной, а въ расходъ—по продажной: товары, поступившіе изъ своей лавки,—въ правую сторону „счета товаровъ“ и въ лѣвую—„счета чайной“, а товары, поступившіе изъ своей пекарни,—въ правую сторону „счета пекарни“ и въ лѣвую—„счета чайной“. Товары, поступившіе отъ поставщиковъ непосредственно въ чайную, записываются со счетовъ въ лѣвую сторону „счета чайной“ и въ правую—„счета разныхъ лицъ и учреждений“, если товаръ поступилъ въ кредитъ, а если за наличныя, то въ правую—„счета кассы“.

Въ расходѣ „счета чайной“ надо записывать съ ежедневной товарной вѣдомости все то, что выбываетъ изъ чайной, т.-е. наличную выручку чайной, расходъ товара на нужды чайной, бракъ и порча и возвратъ товара, если таковой бываетъ. Запись выбытія товаровъ изъ чайной производится такимъ же порядкомъ, какимъ записывается выбытіе товаровъ изъ лавки О-ва.

Учетъ буфетчика въ данномъ случаѣ, ведется внѣ главной книгѣ по ежедневной товарной вѣдомости.







№№ статей по порядку. Мѣсяць и число.	НАИМЕНОВАНИЕ ОБОРотовъ. (Что, отъ кого и за что получено; что, кому и за что уплачено или выдано).	К А С С А.		Т О В А Р Ы.		ЗАБОРЩИКИ.		Разныя ли и учрежденіи.		ИЩИКИ. Счетъ паев. пайщиковъ.	Торговныя рас- ходы.		ИМУЩЕСТВО (инвентарь).		КАПИТАЛЫ запасный и прочіе.		Счетъ чайной.		Счетъ прибыли и убытка.		Счетъ ба- ланса за- ключитель- наго.			
		Сумма оборота.		Приходъ денегъ.	Расходъ денегъ.	Поступило това- ровъ.	Выбыло товаровъ.	Отпущено.	Получено.		Уплачено павъ.	Получено отъ пайщиковъ.	Произведено рас- ходовъ.	Поступило въ возвратъ.	Приобрѣтено.	Списано и израс- ходовано.	Списано и за- числено.	Поступило верну- ной платы и сл. отчисл. въ капит.	Поступило това- ровъ.	Выбыло товаровъ.	Отнесено расхо- дамъ за годъ.	Получено прибы- лей за годъ.	Активъ.	Пассивъ.
		Р. К.	Р. К.	Р. К.	Р. К.	Р. К.	Р. К.	Р. К.	Р. К.		Р. К.	Р. К.	Р. К.	Р. К.	Р. К.	Р. К.	Р. К.	Р. К.	Р. К.	Р. К.	Р. К.	Р. К.	Р. К.	Р. К.
	Транспортъ .	11632 89	6262 35	5316	4200	319 07			20	400	5000	94 17	1000		500	56 37	97 82							
17 31	Уплачено за аренду помѣщеній за два мѣс. съ 15 января .	80		80																				
18 "	Уплат. жалов. за январ. счетов. 0-на 25 р., служ. лавки 45 р., служ. чайной 20 р. .	90		90																				
19 "	Уплачено за страховку на годъ съ 1 февр. товар. и инвент. лавки 50 р. 40 к., товар. и инвент. чайной 18 р. 60 к. .	69		69																				
20 "	Получено съ постояльцевъ за постой въ чайной . . . . .	50	50																					
21 "	Получено за проданную обер- точную бумагу 2 р. 60 к., за инвентарь лавки 2 р., за инвентарь чайной 1 р. 50 к. .	6	6								2 50		3 50					50						
22 "	Выручено отъ продажи това- ра за н/д. по лавкѣ 43500 р., по чайной 12600 р. . . . .	56100	56100			43500											12600							
23 "	Нарасход. товар. изъ лавки— для нуждъ ея 48 р., изъ чай- ной—для нуждъ ея 150 р. .	198				48					198						150							
24 "	Списано браку и порчи това- ровъ по лавкѣ 18 р. 80 к., по чайной 2 р. 20 к. . . . .	21				18 80					21						2 20							
25 "	Отпущено товаровъ изъ лавки въ чайную по накладнымъ .	5800				5800											5800							
26 "	Куплено товаровъ за н/д. для чайной на 1660 р., для лав- ки на 45000 р. . . . .	46660	46660	45000												1660								
27 "	Уплат. за пров. и доставку тов.	500		500																				
28 "	Уплачено за инвентарь: для лавки 200 р., для чайн. 400 р.	600		600								600												
29 "	Уплачено за общіе расходы: аренда помѣщ. 400 р., воз- нагр. чл. правл. 360 р., жалов. счетоводу 660 р., за развѣзды по дѣл. 0-на 100 р., за копированіе книги и бланки 45 р., за почт. и герб. расх. 55 р., за расходы по общимъ собр. 20 р., за коопер. литерат. 30 р., жерт. войны 30 р. .	1700		1700																				
30 "	Уплачено за расх. по лавкѣ: жалов. служ. 2000 р., упак. матер. 500 р., реж. помѣщ. 100 р., освѣщ. 100 р., отопл. 150 р. разн. мел. расх. 250 р.	3100		3100																				
	Итого по страницѣ . .	114974	56156	52799	45500	49266 80					5258	2 50	600	3 50		7460	12802 20							







Записывая товаръ по счету чайной указаннымъ порядкомъ можно будетъ опредѣлить сумму валовой прибыли чайной, прибавивъ лишь къ суммѣ вывѣдшаго товара сумму фактическаго остатка товаровъ въ чайной по покупнымъ цѣнамъ.

Для опредѣленія чистаго результата (прибыли или убытка) по чайной надо высчитывать по книгѣ „учета торговыхъ расходовъ“ сумму расходовъ, падающихъ на чайную за истекшей періодъ времени, и сличать ее съ суммой валовой прибыли. При этомъ, однако, необходимо, какъ въ срединѣ, такъ и въ концѣ отчетнаго года принимать во вниманіе и общіе расходы О-ва, о которыхъ говорилось выше.

Въ концѣ отчетнаго года, когда заключаются книги, необходимо снять (составить опись) остатокъ товаровъ и имущества въ чайной. Опись товаровъ должна быть составлена и по покупнымъ, и по продажнымъ цѣнамъ. Стоимостью остатка товара по продажнымъ цѣнамъ заключается ежедневная товарная вѣдомость, которой учитывался буфетчикъ чайной; по ней опредѣлится результатъ учета (причетъ или недочетъ товаровъ) буфетчика.

Сумма причета, а также и недочета товаровъ въ предѣлахъ договора съ буфетчикомъ<sup>1)</sup> по главной книгѣ въ этомъ случаѣ не проводится; сумма же недостачи товаровъ сверхъ догова съ буфетчикомъ записывается въ правую сторону „счета чайной“ и въ лѣвую—„счета разныхъ лицъ и учреждений“, какъ долгъ за буфетчикомъ (см. на стр. 62-ой статья 34-я).

Послѣ этого списываются: а) со счета торговыхъ расходовъ на счетъ чайной—торговые расходы, падающіе на чайную за отчетный періодъ (см. статья 35-я); б) со счета имущества на счетъ чайной—погашеніе имущества и недостача его если таковая была (см. статья 36-я).

Дальше, сдѣлавши подсчетъ правой и лѣвой сторонъ счета, можно будетъ опредѣлить сумму результата операціи чайной. Для этого къ суммѣ итога правой стороны счета прибавляютъ сумму остатка товаровъ въ чайной по покупнымъ цѣнамъ и полученную, такимъ образомъ, сумму сличаютъ съ суммой итога лѣвой стороны этого же счета. Если итогъ правой стороны вмѣстѣ съ остаткомъ будетъ *больше* итога лѣвой стороны, разность будетъ составлять чистую прибыль и, наоборотъ, если итогъ правой стороны вмѣстѣ съ остаткомъ будетъ *меньше* итога лѣвой стороны, разность будетъ составлять убытокъ.

Сумма чистой прибыли записывается въ лѣвую сторону „счета чайной“ и въ правую—„счета прибыли и убытка“ (см. статья 37-я), а сумма убытка—наоборотъ: въ правую сторону „счета чайной“ и въ лѣвую—„счета прибыли и убытка“.

Послѣ всего этого, а также и послѣ того, какъ въ главной книгѣ будутъ подведены итоги оборотовъ по всѣмъ счетамъ, дѣлается заключеніе счетовъ въ томъ числѣ и „счета чайной“.

При заключеніи счетовъ остатки по нимъ записываются на счетъ баланса заключительнаго; и при заключеніи „счета чайной“ остатокъ товаровъ въ чайной надо записать въ правую сторону „счета чайной“

<sup>1)</sup> Имѣется въ виду заключеніе договора съ буфетчикомъ такъ же, какъ и съ приказчикомъ лавки.

какъ въ сторону слабую съ наименьшимъ итогомъ, и въ лѣвую—„баланса заключительнаго“ (см. статья 49-я).

Расходы чайной, произведенные впередъ, т. е. за счетъ будущаго года, записываются въ правую сторону „счета торговыхъ расходовъ“ и въ лѣвую „баланса заключительнаго“ (см. статья 45-я).

**Счетъ буфетчика чайной.** Въ этомъ счетѣ товары, принятые буфетчикомъ подлѣ отчетъ, надо записывать и въ приходъ и въ расходъ по продажнымъ цѣнамъ. Для этого въ главной книгѣ въ одной изъ свободныхъ графъ открывается новый счетъ „счетъ буфетчика чайной“.

При такомъ порядкѣ учета въ главной книгѣ ведется *общій* „счетъ товаровъ“, какъ счетъ заготовки товаровъ. Въ приходъ его записываются *все* поступившіе въ О-во товары отъ поставщиковъ по покупнымъ цѣнамъ, а въ расходъ—отдѣльно по лавки и по чайной согласно товарныхъ вѣдомостей дневными итогами по продажнымъ цѣнамъ. Этимъ счетомъ опредѣляется доходность, по товарнымъ операціямъ лавки и чайной. На ряду съ этимъ счетомъ для учета лавки ведется еще счетъ приказчика лавки.

Поэтому товары, поступившіе *отъ поставщиковъ* непосредственно въ чайную, записываются сначала въ приходъ „счета товаровъ“ по каждому документу отдѣльно, а потомъ, согласно товарной вѣдомости чайной, *дневными итогами по продажнымъ цѣнамъ*, въ расходъ „счета товаровъ“ и въ приходъ „счета буфетчика чайной“.

Товары, поступившіе въ чайную *изъ лавки О-ва*, записываются въ правую сторону „счета приказчика лавки“ и въ лѣвую—„счета буфетчика чайной“ по покупнымъ цѣнамъ (см. статьи 6 и 20 на стр. 66 и 68-ой).

Сумма же наложенія на нихъ записывается отдѣльной строкой въ лѣвую сторону счета буфетчика и въ правую—счета товаровъ (см. статьи 8 и 22).

Въ расходъ „счета буфетчика чайной“ записывается съ товарной вѣдомости все то, что списано въ расходъ по вѣдомости буфетчикомъ.

Такимъ образомъ „счетъ буфетчика чайной“ долженъ быть точной копией товарной вѣдомости чайной; по нему въ каждый данный моментъ можно будетъ видѣть сколько буфетчикомъ принято товаровъ, сколько ихъ вышло и на какую сумму, должно быть ихъ въ остаткѣ.

Въ концѣ года, когда заключаются книги, необходимо составить опись остатка, товаровъ и имущества въ чайной.

По описи<sup>1)</sup> опредѣляется покупная и продажная стоимость остатка товаровъ. Сумма продажной стоимости наличности товаровъ въ чайной записывается въ правую сторону „счета буфетчика чайной“ и въ лѣвую—„счета товаровъ“ (см. статья 43-я).

Сумма недостачи товаровъ, если таковая окажется въ предѣлахъ договора съ буфетчикомъ записывается въ правую сторону „счета буфетчика чайной“ и въ лѣвую—„счета товаровъ“. Сумма недостачи сверхъ договора записывается въ правую сторону „счета буфетчика чайной“ и въ лѣвую—„счета разныхъ лицъ и учреждений“ (см. статья 44-я).

Если бы оказался причетъ товаровъ, то сумма его записывается въ лѣвую сторону „счета буфетчика чайной“ и въ правую—„счета товаровъ“.





















Этими записями „счетъ буфетчика чайной“ закрывается.

Валовая прибыль отъ продажи товаровъ изъ чайной опредѣляется по общему „счету товаровъ“ на основаніи данныхъ, указывающихъ обороты чайной. Изъ этого счета дѣлается выборка оборотовъ по чайной по примѣру таблицы приведенной на стр. 84-ой).

Въ правѣ сторонѣ выборки должны быть: сумма переданнаго буфетчику подѣ отчетъ товара; сумма наложенія на товаръ, поступившій изъ лавки О-ва; сумма повышенія расцѣнки на товары; сумма причета товара, оказавшаяся при проверкѣ его, а также и сумма товаровъ, оставшихся къ заключенію отчета въ чайной по покупнымъ цѣнамъ.

Въ лѣвой сторонѣ—сумма остатка товара къ началу года по покупнымъ цѣнамъ, если отчетъ составляется не за первый годъ; сумма поступившаго товара отъ поставщиковъ по покупнымъ цѣнамъ, сумма пониженія расцѣнки товаровъ и скидки съ расцѣнкой цѣны, если таковыя были; сумма наличности товаровъ у буфетчика по продажнымъ цѣнамъ; сумма недостачи товаровъ въ предѣлахъ договора съ буфетчикомъ, а также сумма товаровъ, поступившихъ въ чайную изъ лавки О-ва по покупнымъ цѣнамъ.

Полученные, такимъ образомъ, итоги обѣихъ сторонъ сравниваются между собою; разность между ними и будетъ составлять валовую прибыль отъ продажи товаровъ изъ чайной.

Послѣ этого сумма валовой прибыли отъ чайной записывается въ лѣвую сторону „счета товаровъ“ и въ правую—„счета прибыли и убытка“ (см. статья 45-я).

Затѣмъ списываются: а) со „счета торговыхъ расходовъ“ на „счетъ прибыли и убытка“—торговые расходы, падающіе на чайную за отчетный періодъ (см. статья 47-я) и б) со „счета имущества“ на „счетъ прибыли и убытка“—погашеніе имущества чайной и недостача его, если таковая была (см. статья 48-я).

При заключеніи счетовъ главной книги остатокъ товаровъ въ чайной записывается, отдѣльно отъ остатка товаровъ въ лавкѣ, въ правую сторону „счета товаровъ“ и въ лѣвую „баланса заключительнаго“ (см. статья 50-я); расходы чайной, произведенные впередъ—въ правую сторону „счета торговыхъ расходовъ“ и въ лѣвую—„баланса заключительнаго“ (см. статья 55-я).

Результатъ операций чайной (прибыль или убытокъ) опредѣляется изъ сравненія суммы валовой прибыли по чайной и съ суммой торговыхъ расходовъ ея и погашенія имущества, списанныхъ на „счетъ прибыли и убытка“.

Сумма результата чайной записывается отдѣльно отъ результата операций другихъ предпріятій О-ва: чистая прибыль—въ лѣвую сторону „счета прибыли и убытка“ и въ правую—„баланса заключительнаго“, а если убытокъ то въ правую сторону „счета прибыли и убытка“ и въ лѣвую—„баланса заключительнаго“.

## VIII. Отчетъ чайной въ годовомъ отчетѣ О-ва.

Задача годового отчета О-ва—дать членамъ суммарныя свѣдѣнія за истекшій годъ о состояніи дѣлъ О-ва въ цѣломъ и объ отдѣльныхъ его предпріятіяхъ. Поэтому для чайной, какъ отдѣльнаго предпріятія при О-вѣ, въ годовомъ отчетѣ О-ва должно быть отведено особое мѣсто.

Въ отчетѣ о чайной должно быть указано не только на сумму оборота, но и на результатъ этого оборота, т. е. на сумму валовой прибыли и на сумму расходовъ по чайной.

Кромѣ этого въ отчетѣ чайной полезно давать свѣдѣнія о томъ, сколько фунтовъ и на какую сумму продано чая и сахара, и отдѣльно сумму выручки отъ продажи закусокъ и другихъ товаровъ. Безъ такихъ свѣдѣній нельзя составлять смѣту доходовъ и расходовъ на новый отчетный годъ.

Въ зависимости отъ системы счетоводства форма отчета чайной можетъ быть различна.

### 1. По упрощенной системѣ.

Въ главной книгѣ данной системы для чайной отводится отдѣльный счетъ, по которому учитывается буфетчикъ, а доходъ и расходъ чайной учитывается въ одномъ счетѣ съ доходами и расходами лавки.

Поэтому и въ годовомъ отчетѣ О-ва надо помѣщать отдѣльную таблицу—„счетъ продажи товаровъ по чайной“, а для доходовъ и расходовъ чайной надо въ обѣихъ сторонахъ „учета доходовъ и расходовъ“ прибавлять по одной графѣ. Такъ что таблица „учета доходовъ и расходовъ“ будетъ одна и по лавкѣ и по чайной, но въ ней въ каждой сторонѣ будетъ двѣ графы: одна для лавки, другая для чайной.

Таблица—„счетъ продажи товаровъ по чайной“ составляется, такъ же какъ и „счетъ продажи товаровъ по лавкѣ“, на основаніи данныхъ полугодовой товарной вѣдомости по чайной; при этомъ итоги каждой стороны этой таблицы должны быть равны итогам „учета буфетчика“ по главной книгѣ (см. стр. 55-я).

Отдѣльныя графы таблицы „учета доходовъ и расходовъ“ заполняются: графа доходовъ—суммами наложенія на товаръ и повышенія расцѣнки изъ полугодовой товарной вѣдомости и суммами

# ОТЧЕТЪ

## Семеновскаго Общества Потребителей „Просвѣтъ“.

Приходъ.	Счетъ кассы.		Расходъ.	
	Руб.	К.		
Впущено отъ продажи товаровъ за наличныя изъ лавки . . . . .	43756	80	Произведено разныхъ расходовъ согласно записей кассовой книги и документовъ . . . . .	61315
Впущено отъ продажи товаровъ за наличныя изъ чайной . . . . .	12695	05	Осталось къ концу отчетнаго года . . . . .	1103 35
Получено наличныхъ и вступныхъ взносовъ и прочихъ поступлений . . . . .	5956	50		
<b>Итого . . . . .</b>	<b>62418</b>	<b>35</b>	<b>Итого . . . . .</b>	<b>62418 35</b>

### Счетъ продажи товаровъ по лавкѣ.

Приходъ.	Учетъ приказчика).		Расходъ.	
	Руб.	К.		
Поступило въ прод. по своей цѣнѣ на	49700		Продано товаровъ за наличныя:	
Наложено на поступившій въ течение года товаръ . . . . .	7100		Членамъ . . . . . 27266 р. 80 к.	
Повышена расцѣнка . . . . .	103 80		Постороннимъ . . . . . 16500 р. — к.	
			Израсходовано для нуждъ лавки . . . . .	511
			Повыжена расцѣнка и скидки . . . . .	809 9
			Врѣкъ и порча товаровъ . . . . .	18 8
			Отуждено товаровъ въ чайную . . . . .	5849 1
			Недостача товаровъ въ предѣлахъ договора съ приказчикомъ . . . . .	208 0
			<b>Всего . . . . .</b>	<b>59703 8</b>
			Осталось товаровъ къ заключенію отчета по продажной цѣнѣ . . . . .	6280 —
<b>Итого . . . . .</b>	<b>56903</b>	<b>80</b>	<b>Итого . . . . .</b>	<b>56903 80</b>

### Счетъ продажи товаровъ по чайной.

Приходъ.	Учетъ буфетчика).		Расходъ.	
	Руб.	К.		
Поступило въ продажу по своей цѣнѣ изъ лавки О-ва отъ поступившихъ . . . . .	5849	12	Продано товар. за наличныя . . . . .	12695 05
Наложено на поступившій въ течение года товаръ . . . . .	1150	24	Израсходовано для нуждъ чайной . . . . .	152 27
Повышена расцѣнка . . . . .	4408	60	Врѣкъ и порча товаровъ . . . . .	2 20
			Недостача товаровъ:	
			въ предѣлахъ договора съ буфетч.	31 50
			сверхъ договора . . . . .	151 68
			<b>Всего . . . . .</b>	<b>13032 77</b>
			Осталось товаровъ къ заключенію отчета по продажной цѣнѣ . . . . .	42 50
<b>Итого . . . . .</b>	<b>12075</b>	<b>21</b>	<b>Итого . . . . .</b>	<b>13075 2</b>

# Счетъ доходовъ и расходовъ.

Произведено расходны.	Зачислено въ доходъ.				
	По лавкѣ.	По чайной.	Всего.		
Аренда помещений . . . . .			Получено на поступившій за годъ товаръ . . . . .	7100 — 350 24 7450 24	
Жалов. счетоводу . . . . .			Повышена расцѣнка . . . . .	103 80 5208 60 5312 40	
Вознагр. чл. правл. . . . .			Получено съ истоплителей за отопленіе въ чайной . . . . .	— 50 50 50 50	
Подарки и раздѣлки . . . . .	100		Поступило въ возмездіе произведенныхъ расходовъ:		
Контроек. книги и проч. . . . .	97		Отъ продажи оберточной бумаги . . . . .	2 50 — — 2 50	
Почтот. и гербов. расх. . . . .	58		Расходъ, произведенные за счетъ будущаго года:		
Процент. литер. . . . .	30		Аренда помещений . . . . .	20 — 10 — 30 —	
Расх. по общимъ собр. . . . .	20		Контроек. книги . . . . .	10 — — 10 —	
Въ помощь жертвовать войны . . . . .	30		Страхов. товаровъ . . . . .	4 20 — 1 33 5 53	
По организац. О-ва . . . . .	1444 25	420 75	Упаков. материалы . . . . .	15 — — 15 —	
Жалованье служащимъ . . . . .	3045	1820	Дрова для отопленія . . . . .	— — 30 — 30 —	
Ремонтъ помѣщ. и инв. . . . .	102	201 23			
Табачный пагетт. . . . .	8 75	8 75			
Страх. товар. и инвент. . . . .	50 40	18 60			
Отопленіе . . . . .	150	600			
Освѣщеніе . . . . .	100	300			
Врѣкъ и порча товар. . . . .	18 80	2 20			
Повыжена расцѣнка . . . . .	809 90	—			
Израход. тов. для нужд. . . . .	51 15	152 27			
Недостача товаровъ въ предѣлахъ договора . . . . .	208 03	31 50			
0,5% на залогамъ . . . . .	16 50	3 50			
Упаковочный материалъ . . . . .	500	—			
Фартуки для служ. . . . .	—	10			
Разныхъ мелк. расх. . . . .	250	300			
Недостача инвентаря . . . . .	—	20			
Погашеніе инвентаря . . . . .	70	208			
<b>Всего расх. за г. . . . .</b>	<b>5622 78</b>	<b>4098 82</b>	<b>9921 60</b>		
Наложено на товаръ оставшійся къ заключенію отчета . . . . .	694 60	12 50	707 10		
Чистая прибыль . . . . .	728 12	1529 57	2257 69		
<b>Итого . . . . .</b>	<b>7245 50</b>	<b>5640 89</b>	<b>12886 39</b>	<b>Итого . . . . .</b>	<b>7245 50 5640 89 12886 39</b>

### Балансъ на 1 января 1915 г.

Активъ.	П.	К.	Пассивъ.	Р.	К.
Наличными деньгами въ кассѣ . . . . .		1103 35	Наличные взносы членовъ . . . . .		5000
Товары по продажнымъ цѣнамъ:			Вступный взносъ . . . . .		400
въ лавкѣ . . . . . 6200			Занесенный капиталъ . . . . .		100
въ чайной . . . . . 42 50			О-во должно приказнику лавки Н. Инкитину (залогъ) . . . . .		316 50
<b>6942 50</b>			Наложено на свою стоимость остатка товаровъ:		
Долгъ за кассиромъ С. Симоновымъ (подотчетныя суммы) . . . . .		20	въ лавкѣ . . . . . 694 60		
Долгъ за буфетчикомъ И. Игнатьевымъ (недостача товаровъ) . . . . .		46 19	въ чайной . . . . . 12 50		
Движимое имущество:			<b>707 10</b>		
въ лавкѣ . . . . . 628			Чистая прибыль . . . . .		2257 69
въ чайной . . . . . 670 50					
Расходы, произведенные впередъ . . . . .		70 75			
<b>Итого . . . . .</b>	<b>8781 29</b>		<b>Итого . . . . .</b>	<b>8781 29</b>	



впередь произведенных расходов, а графа расходов — суммами отдельных расходов из выборки их по формѣ № 216 и суммой налога на оставшиеся въ чайной товары.

Къ итогам этихъ гафъ вписывается еще сумма результата: прибыли или убытка.

Такимъ образомъ, въ годовомъ отчетѣ О-ва, доходы, расходы и конечный результатъ по чайной, будутъ показаны хотя и въ общей таблицѣ „счетъ доходовъ и расходовъ“, но отдѣльно отъ доходовъ и расходовъ лавки и другихъ предпріятій О-ва (см. стр. 79-л).

Кромѣ этого слѣдуетъ: а) въ счетѣ кассы, отчета О-ва, выручку чайной писать отдѣльно отъ выручки лавки; б) въ балансѣ — писать отдѣльно наличность товаровъ и инвентаря чайной отъ товаровъ и инвентаря, находящихся въ лавкѣ, а также и балансовыя на оставшиеся въ чайной товары.

Для того, чтобы яснѣе себѣ представить приведенныя выше указанія, приводится на стр. 79-ой примѣрный отчетъ, составленный на основаніи тѣхъ свѣдѣній и оборотовъ, которые проведены по главной книгѣ.

## 2. По американской системѣ.

По главной книгѣ этой системы операціи чайной могутъ учитываться различно, какъ было указано выше; значить и въ годовомъ отчетѣ свѣдѣнія о чайной можно показать тоже различно.

а) Въ томъ случаѣ, если въ главной книгѣ былъ открытъ „счетъ чайной“, и въ годовомъ отчетѣ надо вводить особую таблицу — „счетъ чайной“.

Составленіе этой таблицы производится на основаніи данныхъ ежемѣсячныхъ отчетовъ по чайной и отдѣльной выборки торговыхъ расходовъ чайной; при этомъ итоги каждой стороны этой таблицы должны быть равны итогам „счета чайной“ по главной книгѣ.

Въ лѣвую сторону этой таблицы записываются: сумма остатка товаровъ (по покупн. цѣн.) въ чайной къ началу года, если отчетъ по чайной составляется не за первый годъ; сумма поступившаго товара въ чайную за отчетный годъ по своей цѣнѣ; сумма расходовъ по чайной, списанныхъ по главной книгѣ въ концѣ года со „счета торговыхъ расходовъ“ на „счетъ чайной“, сумма чистой прибыли чайной, если таковая была.

Въ правую сторону — записываются: сумма выбившаго товара изъ чайной подробно, согласно ежемѣсячнаго отчета по чайной; сумма недостачи товаровъ сверхъ договора съ буфетчикомъ, если таковая была; сумма фактического остатка товаровъ въ чайной къ концу года по покупнымъ цѣнамъ; сумма убытка чайной, если таковой былъ по чайной.

Такимъ образомъ, въ годовомъ отчетѣ О-ва, свѣдѣнія объ оборотахъ, расходахъ и конечномъ результатѣ чайной будутъ помѣщены въ одной таблицѣ „счетъ чайной“ (см. стр. 81-я).

Кромѣ этого, въ отчетѣ О-ва надо помѣщать еще одну таблицу „счетъ торговыхъ расходовъ“. Въ лѣвую сторону ее вписываются изъ

# ОТЧЕТЪ

## Семеновскаго Общества Потребителей „Просвѣтъ“.

Активъ

Балансъ на 1 января 1915 г.

Пассивъ.

	Руб.	К.		Руб.	К.
Наличность кассы . . . . .	1103	35	Пассивы взносов членовъ . . . . .	5000	—
Товары въ лавкѣ по своей цѣнѣ . . . . .	5805	40	Вступительн. платъ . . . . .	400	—
Долги за кассиромъ С. Семеновымъ (недостачи сумми) . . . . .	20	—	Залоговый капиталъ . . . . .	100	—
Долги за буфетчикомъ Н. Нивагъ-нымъ (недостача товаровъ) . . . . .	46	19	О-во должно причастному Инвентарю (задолг) . . . . .	316	50
Движимое имущество: лавки 628 р., чайной 670 р. 50 к. . . . .	1298	50	Чистая прибыль . . . . .	2257	69
Товары въ чайной по своей цѣнѣ . . . . .	30	—			
Расходы, произведенные впередъ . . . . .	70	73			
<b>Итого . . . . .</b>	<b>8074</b>	<b>14</b>	<b>Итого . . . . .</b>	<b>8074</b>	<b>14</b>

Приходы.

Счетъ товаровъ.

Расходы.

	Руб.	К.		Руб.	К.
Поступило въ продажу по своей цѣнѣ . . . . .	49700	—	<b>Продажа за наличныя:</b>		
Валовая прибыль . . . . .	5491	27	Членами . . . . . 27200 р. 80 к.	—	—
			Посторонними . . . . . 16500 р. — к.	43700	80
			Нарасходовано для нуждъ лавки . . . . .	51	15
			Бракъ и порча товаровъ . . . . .	18	80
			Обуждено товаровъ въ чайную . . . . .	5849	12
			<b>Всего . . . . .</b>	<b>49686</b>	<b>87</b>
			Осталось товаровъ къ заключенію отчета по своей цѣнѣ . . . . .	5505	40
<b>Итого . . . . .</b>	<b>55191</b>	<b>27</b>	<b>Итого . . . . .</b>	<b>55191</b>	<b>27</b>

Приходы.

Счетъ чайной.

Расходы.

	Руб.	К.		Руб.	К.
Поступило товаровъ въ продажу по своей цѣнѣ изъ лавки . . . . .	5849	12	Продано товаровъ за наличныя . . . . .	12698	05
отъ поставщиковъ . . . . .	1667	23	Получено съ поставщиковъ за чистой . . . . .	50	50
Списано со счета торговыхъ расходовъ рѣзныхъ расходовъ по чайной . . . . .	3807	77	Нарасходовано тов. для нуждъ чайной . . . . .	152	27
Списано по счѣту имущества:			Бракъ и порча товаровъ . . . . .	2	20
недост. инвен. . . . .	26	—	Недостача товаровъ сверхъ договора съ буфетчикомъ . . . . .	151	69
„ „ „ инвент. „ . . . . .	208	—	<b>Всего . . . . .</b>	<b>13051</b>	<b>71</b>
<b>Всего . . . . .</b>	<b>11532</b>	<b>14</b>	Осталось товаровъ къ заключенію отчета по своей цѣнѣ . . . . .	30	—
Прибыль за годъ . . . . .	1529	57			
<b>Итого . . . . .</b>	<b>13051</b>	<b>71</b>	<b>Итого . . . . .</b>	<b>13051</b>	<b>71</b>



### Счет торговых расходов.

Произведено расходов.

Поступило въ возврат.

	Произведено расходов.			Поступило въ возврат.		
	По лавкѣ.	По чайной.	Всего.	По лавкѣ.	По чайной.	Всего.
<b>Общихъ:</b>						
Аренда помещения 480.—						
Жалован. счетоводу 685.—						
Вознаград. член. правл. . . . . 360.—						
Провозим. и развозим. . . . . 100.—						
Контроек. ки. и бланк. . . . . 97.—						
Почтов. и гербов. расход. . . . . 55.—						
Кооперативн. литература . . . . . 30.—						
Расходы на общ. собран. . . . . 20.—						
Въ помощь жертв. войны . . . . . 30.—						
По орг. О-ва 8.—	1444	25	420	75	1863	
Жалованье служащимъ . . . . . 3045.—		1620	3865			
Ремонтъ мебели, и инвентаря . . . . . 100.—		201	23	301	25	
Табачный патентъ . . . . . 8 78		8 73	17 50			
Страх. тов. и инвентаря . . . . . 50 40		18 60	69			
Отопление . . . . . 150.—		600.—	750.—			
Освещение . . . . . 100.—		300.—	400.—			
Бракъ и порча товаровъ . . . . . 18 80		2 20	21			
Израсход. товар. для нуждъ . . . . . 61 15		152 27	203 42			
Проц. на залогъ . . . . . 16 36		15 56	32			
Упаковочный матер. . . . . 500.—			500.—			
Фартуки служащимъ . . . . . —		10.—	10.—			
Разныхъ мелкихъ расх. . . . . 250.—		300.—	550.—			
<b>Итого . . . . .</b>	<b>1734 85</b>	<b>3839 32</b>	<b>5574 17</b>	<b>4734 85</b>	<b>3839 32</b>	<b>8574 17</b>

Поступило въ возвратъ:  
 Отъ продажи оберточной бумаги . . . . . 2 50 — — — 2 50  
 Списаны расходы отчетнаго года: 4693 15 3807 77 8500 92  
 Впередъ произведенныхъ расходовъ:  
 Аренда помѣщ. . . . . 20.—  
 Контроек. книги . . . . . 10.—  
 Страхов. тов. и инв. . . . . 4 20  
 Упаков. матер. . . . . 15 — — — 15 —  
 Дрова дотопки . . . . . — — — — — 20 —

### Счетъ прибыли и убытка.

Произведено расходов.

Зачислено въ доходы.

Списано со счета торговых расходовъ:		Валовая прибыль отъ продажи товаровъ изъ лавки . . . . .	5491 27
Разныхъ расходовъ по лавкѣ . . . . .	4693 15	Прибыль по чайной . . . . .	1529 57
Списано со счета имущества:			
Погашеніе инвентаря . . . . .	70 —		
<b>Всего . . . . .</b>	<b>1763 15</b>		
Чистая прибыль за годъ . . . . .	2257 69		
<b>Итого . . . . .</b>	<b>7020 84</b>	<b>Итого . . . . .</b>	<b>7020 84</b>

книжки „учета торговыхъ расходовъ“ расходы по лавкѣ и по чайной подробно. Въ правую сторону — записываются, отдѣльно по лавкѣ и по чайной, всѣ тѣ суммы, которыя были записаны въ правую сторону „счета торговыхъ расходовъ“: поступленія въ возвратъ; расходы отчетнаго года, списанные на чайную и на лавку (на счетъ прибыли и убытка); расходы, произведенные за счетъ будущаго года. Общія суммы этой таблицы должны быть равны итогамъ за годъ по „счету торговыхъ расходовъ“ въ главной книгѣ.

Въ связи съ введеніемъ въ отчетъ „счета торговыхъ расходовъ“, счетъ прибыли и убытка можно составлять кратко, примѣрно въ томъ видѣ, какъ приведено на стр. 82-ой въ примѣрномъ отчетѣ.

Подробныя свѣдѣнія о расходахъ, произведенныхъ за годъ, можно видѣть изъ таблицы „счетъ торговыхъ расходовъ“.

Наличность товаровъ и инвентаря въ чайной на балансѣ надо показывать отдѣльно отъ товаровъ и инвентаря лавки (см. стр. 81-я).

б) Въ томъ случаѣ, если въ главной книгѣ была открыта „счетъ буфетчика чайной“, въ годовомъ отчетѣ О-ва надо ввести особую таблицу — учетъ буфетчика чайной (товары по продажной цѣнѣ). Кроме этого, въ годовомъ отчетѣ въ „счетѣ О-ва товаровъ“ и въ счетѣ прибыли и убытка, для свѣдѣній о чайной, надо ввести отдѣльныя графы.

Составленіе таблицы — счетъ буфетчика чайной — производится такимъ же порядкомъ, какимъ составляется „счетъ приказчика лавки“, т. е. на основаніи данныхъ ежемѣсячныхъ отчетовъ по чайной; при этомъ итоги каждой стороны этой таблицы должны быть равны итогам „счета буфетчика чайной“ по главной книгѣ (см. стр. 75-я).

Въ счетѣ товаровъ въ каждой сторонѣ вводится по одной новой графѣ, въ которыхъ и указываются свѣдѣнія о чайной отдѣльно отъ свѣдѣній лавки. Въ лѣвой сторонѣ записываются: сумма остатка товаровъ въ лавкѣ и въ чайной къ началу года по своей цѣнѣ, если отчетъ составляется не за первый годъ; сумма поступившаго въ чайную товара за отчетный годъ по своей цѣнѣ; сумма пониженія расцѣнки и скидки покупателямъ; сумма наличности товара у приказчика лавки и у буфетчика чайной къ концу года по продажнымъ цѣнамъ; сумма недостачи товаровъ у приказчика и у буфетчика въ предѣлахъ договора, если таковая была; сумма валовой прибыли лавки и чайной отдѣльно. Въ правой сторонѣ записываются: сумма переданнаго приказчику и буфетчику подъ отчетъ товара; сумма наложенія на товаръ; сумма повышенія расцѣнки; сумма остатка товаровъ къ заключенію отчета по своей цѣнѣ (см. стр. 81-я).

Въ счетѣ прибыли и убытка, такъ же какъ и въ „счетѣ товаровъ“, вводится на каждой сторонѣ по одной новой графѣ для доходовъ и расходовъ по чайной.

Въ лѣвой сторонѣ записываются подробно расходы по лавкѣ и по чайной отдѣльно, а также и сумма чистой прибыли, если таковая была. Суммы расходовъ берутся изъ книги „учетъ торговыхъ расхо-



# ОТЧЕТЪ.

## Семеновскаго Общества Потребителей „Просвѣтъ“.

Активъ. Балансъ на 1 января 1915 г. Пассивъ.

	Руб. К.		Руб. К.
Наличность кассы . . . . .	1103 35	Платеж взносом членовъ . . . . .	5000
Товары въ лавкѣ по своей цѣнѣ . . . . .	5505 40	Вступная плата . . . . .	400
Долгъ за кассиромъ С. Семеновымъ (подотчетная сумма) . . . . .	20	Занесенный капиталъ . . . . .	100
Долгъ за буфетчикъ И. Пивагичевымъ (недостача товаровъ) . . . . .	46 10	О-во должно приказчику И. Пивагичеву (залогъ) . . . . .	316 50
Движимое имущество: въ лавкѣ 628 р., въ чайной 670 р. 50 к. . . . .	1298 50	Чистая прибыль . . . . .	2257 68
Товары въ чайной по своей цѣнѣ . . . . .	30		
Расхода произведенные впередъ . . . . .	70 75		
<b>Итого . . . . .</b>	<b>8074 14</b>	<b>Итого . . . . .</b>	<b>8074 14</b>

Приходъ. Счетъ товаровъ. Расходъ.

	По лавкѣ.		Всего.		По чайной.		Всего.
	По лавкѣ.	По чайной.					
Поступило отъ поставщиковъ . . . . .	49700	1667 25	51367 25	Сдано подъ отчетъ приказчикамъ . . . . .	56800	2008 68	58808 68
Вложено расцѣпка . . . . .	809 90	—	809 90	Наложено на поступившій изъ лавки тов. . . . .	—	808 80	808 80
Наличность товаровъ по продажнымъ цѣнамъ . . . . .	6200	42 50	6242 50	Повышена расцѣпка . . . . .	103 80	4408 60	4512 40
Недостача товаровъ въ предѣлахъ договора съ приказчиками . . . . .	208 03	31 50	239 53	<b>Итого . . . . .</b>	<b>56903 80</b>	<b>7226 08</b>	<b>64129 88</b>
<b>Всего: . . . . .</b>	<b>56917 93</b>	<b>1741 25</b>	<b>58659 18</b>	Осталось товаровъ къ заключенно отчету по своей цѣнѣ . . . . .	5503 20	30	5535 40
Валовая прибыль . . . . .	5491 27	5514 84	11006 11	<b>Итого . . . . .</b>	<b>62409 20</b>	<b>7256 09</b>	<b>69665 29</b>
<b>Итого . . . . .</b>	<b>62409 20</b>	<b>7256 09</b>	<b>69665 29</b>				

Поступило. Счетъ приказчика лавки. Выбыло.

	Руб. К.		Руб. К.
Поступило въ продажу по своей цѣнѣ . . . . .	49700	Продано товаровъ за наличный: . . . . .	
Наложено на поступившій въ теченіе года товаръ . . . . .	7100	Членамъ . . . . .	27266 р. 80 к.
Повышена расцѣпка . . . . .	103 80	Поступившимъ . . . . .	16500 р. — к.
		<b>Итого . . . . .</b>	<b>43766 80</b>
		Израсходовано для нуждъ лавки . . . . .	51 15
		Повышена расцѣпка и скидки . . . . .	809 90
		Бракъ и порча товаровъ . . . . .	18 50
		Отсутствовало товаровъ къ чайной . . . . .	5849 12
		<b>Всего . . . . .</b>	<b>50493 77</b>
		Наличность товаровъ къ заключенно отчету по продажнымъ цѣнамъ . . . . .	6200
		Недостача товаровъ въ предѣлахъ договора . . . . .	208 03
<b>Итого . . . . .</b>	<b>56903 80</b>	<b>Итого . . . . .</b>	<b>56903 80</b>

Поступило. Счетъ буфетчика чайной. Выбыло.

	Руб. К.		Руб. К.
Поступило въ продажу по своей цѣнѣ: . . . . .		Продано товаровъ за наличный . . . . .	12694 05
изъ лавки О ва . . . . .	5849 12	Израсходовано товаровъ для нуждъ чайной . . . . .	152 27
отъ поставщиковъ . . . . .	1667 25	Бракъ и порча товара . . . . .	2 20
Наложено на вост. въ теченіе года тов. изъ лавки . . . . .	808 80	<b>Всего . . . . .</b>	<b>12849 52</b>
отъ поставщиковъ . . . . .	311 44	Наличность товаровъ къ заключенно учета по продажнымъ цѣнамъ . . . . .	42 50
Повышена расцѣпка . . . . .	4408 60	Недостача товаровъ у буфетчика: въ предѣлахъ договора . . . . .	31 50
		сверхъ договора . . . . .	151 69
<b>Итого . . . . .</b>	<b>13075 21</b>	<b>Итого . . . . .</b>	<b>13075 21</b>

## Счетъ прибыли и убытка.

Произведено расходовъ.

Получено прибылей.

	Произведено расходовъ.			Получено прибылей.		
	По лавкѣ.	По чайной.	Всего.	По лавкѣ.	По чайной.	Всего.
Общихъ:						
Аренда помещенія . . . . .	460.—					
Жалов. счетоводу . . . . .	685.—					
Вознаград. чл. правл. . . . .	360.—					
Повязки и разъязды . . . . .	100.—					
Контрек. книги и бл. . . . .	87.—					
Почтов. и герб. расх. . . . .	55.—					
Кооперат. литература . . . . .	30.—					
Расходы по общ. собр. . . . .	20.—					
Въ помощь жертв. войны . . . . .	30.—					
На организацию О-ва . . . . .	8.—	1424 25	410 75			1835 —
Жалованье служащимъ . . . . .	2045 —	1820 —	3865 —			
Ремонтъ помѣщ. и инвентари . . . . .	100 —	201 25	301 25			
Табачный патентъ . . . . .	8 75	8 75	17 50			
Страхование товар. и инвентари . . . . .	46 20	17 05	63 25			
Отопление . . . . .	150 —	580 —	730 —			
Освѣщеніе . . . . .	100 —	300 —	400 —			
Бракъ и порча товаровъ . . . . .	18 80	2 20	21 —			
Израсходовано товар. для нуждъ . . . . .	51 15	152 27	203 42			
%/о на залогъ служ. . . . .	16 50	5 50	22 —			
Упаковочн. матеріалъ . . . . .	482 50	—	482 50			
Фартуки служащимъ . . . . .	—	10 —	10 —			
Разныхъ мелкихъ расх. . . . .	250 —	300 —	550 —			
Недостача инвентари . . . . .	—	20 —	20 —			
Погашеніе „ . . . . .	70 —	208 —	278 —			
Всего . . . . .	4763 15	4035 77	8798 92			
Чистая прибыль . . . . .	728 12	1529 57	2257 69			
Итого . . . . .	5491 27	5565 34	11056 61	5491 27	5565 34	11056 61

довъ“, а сумма чистой прибыли—изъ главной книги. При этомъ итоги расходовъ по лавкѣ и по чайной должны быть равны итогам списаннымъ въ концѣ года по главной книгѣ со „счета торговыхъ расходовъ“ на „счетъ прибыли и убытка“,

Въ правой сторонѣ записываются: суммы валовой прибыли по лавкѣ и по чайной, записанныя въ концѣ года по главной книгѣ, со „счета товаровъ“ на „счетъ прибыли и убытка“; сумма убытка, если таковой былъ (см. стр. 86-я). Общіе итоги этой таблицы должны быть равны итогам по „счету прибыли и убытка“ въ главной книгѣ.



## IX. Отвѣтственность буфетчика.

### 1. Установленіе отвѣтственности.

Операции чайной совершаются главнымъ образомъ съ товарами: покупка и продажа ихъ. Поступившій въ чайную товаръ передается, буфетчику подѣ отчетъ, по продажнымъ цѣнамъ и, въ суммѣ принятыхъ товаровъ, онъ долженъ отсчитываться предѣ правленіемъ.

Для учета его ведется особая книга, въ которую записывается переданный ему подѣ отчетъ товаръ и выбывшій товаръ изъ чайной.

Однимъ словомъ, учетъ буфетчика чайной (товары по продажной цѣнѣ), ведется такъ же, какъ и учетъ приказчика лавки. У приказчика лавки бывають недостачи товаровъ; могутъ быть недостачи товаровъ и у буфетчика чайной.

Съ приказчикомъ лавки О-ва заключается договоръ, по которому приказчикъ принимаетъ на себя отвѣтственность за цѣлость принятыхъ подѣ отчетъ товаровъ, т.-е. за недостачу ихъ. Необходимо такой же договоръ заключать и съ буфетчикомъ чайной и этимъ договоромъ возлагать на него отвѣтственность за цѣлость принятыхъ подѣ отчетъ товаровъ, за недостачу ихъ.

Установленіе отвѣтственности буфетчика чайной усложняется лишь тѣмъ, что онъ продаетъ нѣкоторые товары (чай и сахаръ) не тѣми количествами, какими они поступаютъ къ нему изъ лавки и по цѣнамъ, дающимъ большую сумму выручки, чѣмъ при продажѣ ихъ изъ лавки.

Поэтому, для опредѣленія продажной стоимости, т.-е. предполагаемой выручки отъ продажи такихъ товаровъ, надо заранѣе установить, норму для расцѣнки ихъ по взаимному соглашенію съ буфетчикомъ чайной.

Установленная, такимъ образомъ, норма должна быть непременно включена въ договоръ, въ одинъ изъ пунктовъ его.

Самый договоръ можетъ быть принятъ, тотъ же, что съ приказчикомъ лавки. Въ немъ необходимо: а) слово „приказчикъ“ замѣнить вездѣ словомъ „буфетчикъ“ и слово „лавка“ замѣнить словомъ „чайная“; б) въ пунктѣ 4-мъ, вторую часть его зачеркнуть и вмѣсто нея вписать норму расцѣнки чая и сахара; в) одинъ пунктъ 5-й вычеркнуть весь полностью, а нѣкоторые, только часть ихъ.

Такъ какъ всѣ эти зачеркиванія, а ихъ будетъ много, необходимо въ концѣ договора оговаривать, то во избѣжаніе возможныхъ по этому поводу недоразумѣній, цѣлесообразнѣе весь договоръ написать отъ руки.

Всѣ измѣненія въ договорѣ, о которыхъ говорилось выше, а также и заполненіе его, отмѣчены, въ помѣщенномъ ниже примѣрномъ договорѣ, особымъ шрифтомъ: замѣна однихъ словъ другими и дополненія набраны жирнымъ, а заполненіе пробѣловъ—курсивомъ. Вычеркнутыя мѣста изъ договора можно обнаружить путемъ сличенія его съ примѣрнымъ договоромъ съ приказчикомъ лавки, изданнымъ Московскимъ союзомъ П-ныхъ О-въ.

### 2. Договоръ съ буфетчикомъ.

1914 года января мѣсяца 27 дня, мы нижеподписавшіеся, Правленіе *Семеновскаго* Общества Потребителей „*Прогрессъ*“—съ одной стороны и *крестьянина* села *Веселаго*, *Краснослободскаго* уезда, *Пензенской губерніи*, *Иванъ Петровичъ Имятѣевъ*—съ другой, заключили настоящій договоръ въ нижеслѣдующемъ:

1. Г. *Имятѣевъ* принимается на службу *Семеновскаго* Общества Потребителей „*Прогрессъ*“ на должность отвѣтственнаго **буфетчика чайной** Общества, помѣщающейся *въ селѣ Семеновскомъ*.

2. Обязанности его заключаются въ слѣдующемъ:

а) производить торговлю въ установленные Правленіемъ часы съ соблюденіемъ какъ всѣхъ дѣйствующихъ правилъ о времени, такъ и другихъ постановленій, касающихся торговли, не доводя Общество до штрафовъ и убытковъ и отвѣчая лично за всѣ незаконныя дѣйствія и упущенія;

б) принимать, расцѣплять, хранить и продавать товаръ по цѣнамъ и на условіяхъ согласно инструкціи на сей предметъ, постановленій и распоряженій Правленія;

в) вести записи по приему и продажѣ товара по формамъ и правиламъ, принятымъ въ Обществѣ;

г) наблюдать за порядкомъ и чистотой въ **чайной** и исполненіемъ всѣми служащими **чайной** правилъ, инструкціи, постановленій и распоряженій Правленія.

3. Г. *Имятѣевъ* отвѣчаетъ за сохранность и цѣлость всѣхъ обращающихся въ **чайной** товаровъ и инвентаря **чайной**.

4. Товары принимаются приказчикомъ *Имятѣевымъ* по продажнымъ цѣнамъ послѣ провѣрки дѣйствительнымъ чистымъ вѣсомъ, мѣрой и числомъ; при чемъ изъ одного фунта чая и шести фунтовъ сахара *Имятѣевъ* обязуется собирать *сто двадцать паръ* (порцій) чая.

Поэтому продажная стоимость чая и сахара, поступившихъ въ **чайную**, устанавливается согласно приведенной здѣсь нормы <sup>1)</sup>.

5. Продажа товаровъ изъ **чайной** производится на условіяхъ, указанныхъ Правленіемъ и по цѣнамъ назначеннымъ Правленіемъ и согласно расцѣнки, по которой товаръ принять **буфетчикомъ**.

6. Учетъ товара производится по продажной цѣнѣ на сумму. Всѣ повышенія и пониженія цѣнъ, равно какъ скидки съ расцѣпочнои

<sup>1)</sup> Норма установлена для мирнаго времени. Въ военное же время (въ началѣ 1917 г. на 1 ф. чая выдавалось сахара 2 1/2 ф.



цѣны, если таковыя скидки будутъ разрѣшены Правленіемъ, а также суммы товара, подлежащая спискѣ вслѣдствіе брака или порчи товара, должны своевременно отмѣчаться въ товарной вѣдомости; своевременно неотмѣченныя суммы, подлежащая скидкѣ и списыванію, въ дальнѣйшемъ въ расчетъ не принимаются.

7. Для учета товаровъ **буфетчиномъ Инатъевымъ** ведутся товарныя вѣдомости. Товарныя вѣдомости и отрывные талоны къ нимъ по провѣркѣ подписываются **буфетчиномъ** и однимъ изъ членовъ Правленія, назначеннымъ для этого. Товарная вѣдомость является основнымъ документомъ для взаимныхъ расчетовъ между Правленіемъ Общества и **буфетчиномъ Инатъевымъ**.

8. Суммы товаровъ, какъ поступающихъ подъ отчетъ **буфетчику**, такъ и снимаемыхъ съ его отвѣтственности, сводятся изъ товарныхъ вѣдомостей въ мѣсячную или полугодовую. По провѣркѣ ихъ вѣдомости подписываются **буфетчиномъ** и членами Правленія.

9. Если, послѣ провѣрки товаровъ, окажется недостача товаровъ, т.-е. товаровъ по продажной цѣнѣ налицо окажется меньше, чѣмъ должно быть на основаніи записей въ товарныхъ вѣдомостяхъ, то недостача пополняется изъ залога, а если залога не достаетъ на возмѣщеніе недостачи, по какимъ бы причинамъ она ни произошла, то **Инатъевъ** обязуется безпрекословно уплатить остальное наличными.

**Излишекъ товара, если таковой окажется, поступаетъ въ пользу Общества.**

Подсчетъ наличности товаровъ производится въ присутствіи **буфетчика** и членовъ Правленія.

Если **буфетчикъ** уклонится присутствовать при подсчетѣ, то для него обязательны результаты подсчета, засвидѣтельствованные Правленіемъ и Ревизионной Комиссіей Общества.

10. Въ обезпеченіе исполненія принятыхъ въ отношеніи Общества обязательствъ **Инатъевъ** вноситъ залогъ наличными деньгами въ размѣрѣ 100 руб., на каковой залогъ до того дня, когда онъ будетъ возвращенъ обратно, начисляется 6 % годовыхъ. Вносимыя въ залогъ суммы помѣщаются *въ оборотъ 0-ва*.

11. Своимъ залогомъ **Инатъевъ** отвѣчаетъ за сохранность и цѣлость товаровъ и инвентаря **чайной** и за ущербы, причиненные Обществу несогласными съ дѣйствующими инструкціями постановленіями и распоряженіями Правленія, дѣйствіями или упущеніями, какъ своими собственными, такъ и замѣняющихъ и подчиненныхъ ему въ **чайной** лицъ. Отлучки **буфетчика** изъ **чайной** не освобождаютъ его отъ отвѣтственности согласно договору.

12. Залогъ свой **Инатъевъ** пополняетъ ежемѣсячными вычетами изъ жалованья въ размѣрѣ 5 руб., пока сумма залога не достигнетъ 200 рублей. Если залогъ въ силу тѣхъ или иныхъ обстоятельствъ сдѣлается меньше этой суммы, то онъ вновь пополняется ежемѣсячными вычетами.

13. Залогъ возвращается при оставленіи имъ службы въ Обществѣ, если будетъ установлено, что Общество не имѣетъ къ нему

никакихъ претензій, но во всякомъ случаѣ не поздне, чѣмъ черезъ одинъ мѣсяць со дня оставленія службы.

14. За свою службу **Инатъевъ** получаетъ вознагражденіе въ размѣрѣ 600 руб. въ годъ, уплачиваемыхъ ежемѣсячно по 50 руб. и кромѣ того пользуется отъ Общества *комнатой и чаемъ*.

15. Въ случаѣ болѣзни **Инатъевъ** пользуется правомъ на полученіе въ теченіе *двухъ* мѣсяцевъ присвоеннаго ему содержанія въ полномъ размѣрѣ, и половиннаго оклада въ теченіе *одного* мѣсяца. **Буфетчикъ** можетъ указать замѣстителя, который и замѣняетъ его, съ согласія Правленія, во время болѣзни за его, **Инатъева**, отвѣтственностью, при чемъ мѣсто сохраняется за нимъ, **Инатъевымъ**.

16. По прослуженіи года **Инатъевъ** пользуется правомъ отпуска съ сохраненіемъ содержанія въ теченіе 14 дней. Отвѣтственность **Инатъева** по договору за время его отпуска съ него не снимается, и временный замѣститель ему назначается по соглашенію Правленія съ **Инатъевымъ**. Если бы для замѣщенія **Инатъева** на время отпуска потребовалось приглашеніе новаго служащаго, то жалованье ему не должно превышать получаемаго **Инатъевымъ** содержанія.

Время отпуска устанавливается по соглашенію съ Правленіемъ. 17. Наемъ другихъ служащихъ по **чайной**, кромѣ кассира, производится Правленіемъ, но не иначе какъ по соглашенію съ **Инатъевымъ** при чемъ за Правленіемъ остается право уволить служащихъ во всякое время.

Служащіе въ **чайной** подчиняются **Инатъеву**, по требованію котораго, въ случаѣ какого-либо проступка или замѣчанія, должны быть увольняемы или нести какія-либо другія послѣдствія своей виновности.

18. Настоящій договоръ заключается на *одинъ* годъ; если за мѣсяць до окончанія срока не будетъ сдѣлано на немъ надписи сторонами о прекращеніи его, то договоръ считается возобновленнымъ на тотъ же срокъ.

Договоръ можетъ быть прекращенъ во всякое время по добровольному соглашенію сторонъ учиненіемъ надписи о семъ на договорѣ.

19. Каждая изъ сторонъ можетъ прекратить дѣйствіе сего договора, за 1 мѣс. письменно предупредивъ объ этомъ другую сторону, при чемъ въ теченіе этого срока должны быть произведены подсчетъ и провѣрка товара, провѣрка инвентаря, учиненъ расчетъ и возвращенъ залогъ, если таковой будетъ подлежать возврату по расчету.

20. Правленію предоставляется право во всякое время уволить **Инатъева** безъ предупрежденія, произведя предварительно подсчетъ и провѣрку товара, провѣрку инвентаря и выдавъ не поздне какъ въ мѣсячный срокъ вознагражденіе въ суммѣ *два* мѣсячи жалованья, при чемъ въ теченіе того мѣсячнаго срока долженъ быть произведенъ подсчетъ товара, учиненъ полный расчетъ и возвращенъ причитающійся залогъ.

21. **Буфетчикъ Инатъевъ** можетъ оставить службу и получить расчетъ не ранѣе фактическихъ подсчета и провѣрки товара и сдачи его Правленію.

Въ случаѣ болѣзни или невозможности присутствовать лично при провѣркѣ по другимъ причинамъ, **Инатъеву** предоставляется



право назначить представителем своих интересов другое лицо съ согласія Правленія.

Если же *Имяевъ* отъ такой провѣрки уклонится, то таковая производится Правленіемъ въ присутствіи членовъ Ревизионной Комиссіи безъ него, является обязательной для него и онъ обязанъ возмѣстить Обществу всю оказавшуюся при этомъ (см. п. 3. и 10) недостачу.

22. Порядокъ исполненія *Имяевымъ* его обязанностей опредѣляется инструкціями и постановленіями Правленія. Для **буфетчика** обязательны инструкціи и постановленія Правленія, принятыя во время его службы.

Инструкція и постановленія Правленія, принятыя ранѣе его поступленія, обязательны для него лишь тогда, когда объявлены ему подъ расписку.

23. Правленіе имѣетъ право уволить *Имяева* во всякое время и притомъ безъ какого-либо вознагражденія въ слѣдующихъ случаяхъ:

а) Если онъ окажется виновнымъ въ нарушеніи настоящаго условія или въ недобросовѣстности, или же будетъ уклоняться отъ присутствія въ **чайной** въ установленныя для торговли часы.

б) Если онъ не будетъ исполнять постановленій Правленія.

в) Если съ его стороны будутъ крупныя и неоднократныя нарушенія инструкцій.

г) Если при провѣркѣ окажется, что товаровъ недостаетъ на сумму, превышающую половину залога, или при двухъ послѣдовательныхъ провѣркахъ каждый разъ найденъ будетъ недостатокъ болѣе 25 рублей, подлежащихъ возмѣщенію изъ залога.

24. Подлинный договоръ хранится въ Правленіи, а копии его находятся у *Имяева*.

Всѣ споры, возникающіе по сему договору, разсматриваются въ Судебныхъ Установленіяхъ по мѣсту нахождения Правленія Общества.

25. Дѣйствующія узаконенія о **буфетчикахъ** мнѣ, *Имяеву*, читаны.

Гербовал марка
Изъ <i>ангъ Петрови</i> чѣ <i>Имяевъ</i> .
въ 3 рубля <sup>1)</sup>

Правленіе Семеновскаго Общества Потребителей „Прогрессъ“: Предсдатель:

Члены:

<sup>1)</sup> Если плата буфетчику въ годъ превыситъ 600 руб., то гербовый сборъ взимается по расчету 50 к. со ста руб. до 1,000 руб. и по 5 р. съ каждой тысячи рублей.

**IV. Вопросы кооперации.**

Б. Вениаминовъ. Алкоголизмъ и кооперация. Изд. 2-е. . . . . — р. 35 к.  
 И. Ширманъ. Мелкіе вклады-займы въ п-ныхъ о-вахъ. . . . . — " 25 "

**V. Серия «Библиотека кооператора».**

№ 1. К. Н. Суздальцевъ. Копейка рубль бережетъ. Съ рис. Изд. 7-е — р 30 к.  
 2. Е. Ф. Волкова. Пророкъ «разумнаго о-ва» Р. Оуэнь. Съ портр. Издание 3-е. . . . . 1 " 25 "  
 3. М. Хейсинъ. Что долженъ знать и дѣлать членъ о-ва п-лей. — " 12 "  
 4. Кассау. Организация и практика потребит. кооперации въ Англии. Изд. 2-е. . . . . — " 60 "  
 5. И. Никольсонъ. На зарѣ кооперации. Разказы для юныхъ кооператоровъ. Изд. 3-е. . . . . — " 75 "  
 6. П. К-овъ. Вадорожаніе жизни и потребит. кооперация. — " 20 "  
 7. Л. Армандь. Душа кооперации. Изд. 2-е. . . . . — " 35 "  
 8. Меркуловъ. Истор. очеркъ потреб. к-ціи въ Россіи. Изд. 2-е. 1 " 75 "  
 9. Кларкъ. Люди, борвшіеся за насъ. Романъ. Изд. 2-е. 1 " 35 "  
 10. Пажитновъ. Н. Г. Чернышевскій, какъ первый теоретикъ кооперации въ Россіи. Изд. 3-е. . . . . — " 30 "  
 11. Мундингъ. Права и обязанности кооперативныхъ служащихъ. (2 части) Изд. 2-е. . . . . 1 " 75 "  
 То же. Отдѣльный оттискъ 1 части . . . . . — " 40 "  
 12. Тотоміанъ. Фурье и кооперация. . . . . — " 8 "  
 13. Бертранъ. Что долженъ знать каждый потребит. Изд. 2-е. — " 8 "  
 14. С. Бондаревъ. Частная торговля и потребительская лавка. Изд. 3-е. . . . . — " 35 "  
 15. Г. Мюллеръ. Настоящее и будущее п-ской к-ціи . . . . . 1 " 15 "  
 16. Ш. Жидъ. Общества потребителей. Ч. I. Изд. 2-е. . . . . 1 " 50 "  
 17. Ш. Жидъ. Общества потребителей. Ч. II. Изд. 3-е. . . . . 1 " 12 "  
 18. В. Тотоміанъ. Кооперация и борьба съ дороговизной. — " 12 "  
 19. Ф. Швейцеръ. О-во п-лей—другъ и помощникъ хозяйки. — " 10 "  
 20. Права и обязанности кооператора. Изд. 2-е. . . . . — " 60 "  
 21. Тюрбертъ. Англійск. Женская Коопер. Гильдия. Изд. 2-е. — " 30 "  
 22. Додз-Бансель. Кооперация во Франціи. Изд. 2-е. . . . . — " 25 "  
 23. Верньянини. Христіанъ. Кооперация въ Италиі. Изд. 2-е. . . . . — " 15 "  
 24. Г. Давидъ. Что даетъ п-ное о-во женъ рабочаго. . . . . — " 90 "  
 25. З. Ленскій. По кооперативной Европѣ. Изд. 3-е. . . . . 1 " 20 "  
 26. Б. Узобъ. Кооперация въ Великобританіи. — " 50 "  
 27. С. и Б. Узобъ. Потреб. о-ва въ Великобританіи. — " 35 "  
 28. Пажитновъ. Международный коопер. союзъ. Изд. 2-е. . . . . — " 35 "  
 29. А. Татарчуковъ. Рабочій и кооперация. Изд. 2-е. . . . . — " 30 "  
 30. Ш. Жидъ. Кооперация, какъ эконо. программа. . . . . — " 20 "  
 31. Его же. Враги кооперации. . . . . — " 25 "  
 32. Его же. Дѣнадцать заповѣдей . . . . . — " 25 "  
 33. Его же. Царство потребителя. . . . . — " 30 "  
 34. Его же. Пророчества Фурье. . . . . — " 25 "  
 35. Его же. Будущее кооперации. . . . . — " 45 "  
 36. П. Злоназовъ. Лжекооперативы. . . . . — " 45 "  
 37. Вл. Махновець. Коопер. курсы за границей. . . . . — " 30 "  
 38. Кильчевскій. Р. Оуэнь и основы потр. коопер. Изд. 3-е. — " 50 "  
 39. Л. Армандь. Кооперативныя чайныя (отд. оттискъ 1 ч.) . . . . . — " — "  
 40. С. Узобъ. Кооперация и государство будущаго . . . . . — " — "  
 41. К. Пажитновъ. Очередныя задачи п-ской к-ціи въ городахъ Россіи. . . . . — " 40 "  
 42. Ш. Жидъ. Конкуренція или кооперация. . . . . — " 40 "  
 43. Его же. Война между купцами и кооператорами. . . . . — " 25 "  
 44. Его же. Кооперация . . . . . 4 " 50 "  
 45. А. Фошеръ. О дивидендѣ на заборъ. . . . . — " — "

**VI. Серия «Чтенія по кооперации съ туманными картинками».**

№ 1. М. Хейсинъ. Что такое общество п-лей и какая отъ него польза. Съ 25-ю рисунками. Изд. 2-е. . . . . — р. 35 к.  
 2. М. Хейсинъ. Потребительская к-ція въ Даніи. Съ 22 рис. Изд. 3-е. . . . . — " 35 "

(Продолж. на 4-й стр. обложки.)



**VII. Серия «Для кооперативной пропаганды».**

№ 1. Какъ всё у мужика въ долгу остались	Изд. 3-е, съ 6 рис.	— р. 4 к.
» 2. Волшебный корабль или братская помощь (быль), съ рис.	Изд. 3-е	— " 4 "
» 3. Какъ общество потребит. построило свою мельницу, съ рис.	Изд. 2-е	— " 10 "
» 4. Зовите женщину, съ рис.	Изд. 3-е	— " 20 "
» 5. Въ мирѣ кооперации.	Изд. 3-е	— " 25 "
» 6. Кооператоръ наизнанку.	Изд. 3-е	— " 20 "
» 7. Отъ малаго къ большому.		— " 10 "
» 8. Сонъ въ лѣтнюю ночь.	Изд. 2-е	— " 25 "
» 9. Сынъ ткача.		— " — "
» 10. Мыши въ квашнѣ.		— " — "

**VIII. Культурно-просвѣтительная дѣятельность кооперативовъ.**

Л. Армадъ, А. Никитинъ, А. Зеленинъ и И. И. Кондаковъ. Народные Дома. Съ прилож. образцовыхъ уставовъ, плановъ и смѣтъ разн. типовъ Народн. Домовъ.	Изд. 2-е.	1 р. 50 к.
Л. Армадъ. Кооперация и Народные Дома. (Съ рис.)		— " 8 "
Ея же. Указанія по культ.-просвѣт. работѣ кооперативовъ.		— " 15 "
П. Блиновскій. Гимны кооперации, Стихотворенія.		2 " — "
Гейерманнъ. Гибель «Надежды», пьеса въ 4 д.		— " 60 "
М. Горькій. Ома Гордѣевъ, передѣлано для сцены.	Изд. 3-е.	— " 15 "
А. Клепиновъ. Въ «Низинахъ», сценъ въ 4 дѣйств.	Изд. 3-е.	— " 40 "
С. Крюковъ. Дѣти—граждане будущаго. Дѣтскіе площадки и клубы.	Изд. 2-е.	— " 30 "
Ноты: «Пѣснь объединенія», слова Бушуева, музыка А. Н.		— " 10 "
А. Подсосовъ. «Въ борьбѣ», драма въ 4 дѣйств.	Изд. 2-е.	— " 30 "
А. Чеховъ. Четыре разсказа (Унтеръ Пришибеевъ, Торжество побѣдителя, Хамелеонъ, Хористка), передѣланные для постановки въ народныхъ театрахъ.	Изд. 3-е.	— " 30 "
Шишкинъ. Театръ и общества потребителей.		— " 5 "
Его же. Кулакъ, пьеса (по И. Никитину).	Изд. 3-е.	— " 35 "
Его же. «Въ мутной водичкѣ», пьеса въ 1 дѣйствіи.	Изд. 3-е.	— " 15 "
Изъ практики культурно-просвѣтительной дѣятельности кооперативовъ.	Изд. 2-е.	— " 65 "

**IX. Популярныя листовки.**

№ 1. Безтоварье и продовольственные карты	за сотню	2 р. — к.
» 2. Въ защиту кооперации	" "	2 " 50 "
» 3. Свобода	" "	1 " 75 "
» 4. Какъ выбирать	" "	1 " 75 "

**X. Популярныя листки для кооперативной пропаганды.**

За сотню—1 рубль, за тысячу—7 руб.

**XI. Плакаты.**

1—12. Кооперативныя изреченія. Каждый плакатъ содержитъ кооперативн. изреченіе, въ красивой рамкѣ и отпечатанъ въ двѣ краски.		
№№ 1, 2, 3 и 4	— по 20 н.	№№ 5, 6, 7, 8, 9, 10, 11 и 12 — по 30 коп.
13. Десять правилъ для члена потребительнаго общества.	3-е изд., печ. въ 2 краски	— р. 30 к.
14. Сила кооперации. Въ двѣнадцати цвѣтныхъ рис.		— " 30 "
15. Долой кредитъ! (въ 3 краски)		— " 30 "

Выписывать изъ книжнаго склада В. Ц. С. М. О. Москва, Н. Переведеновка, с. д.

**ЦѢНА 2 Р. 50 К.**