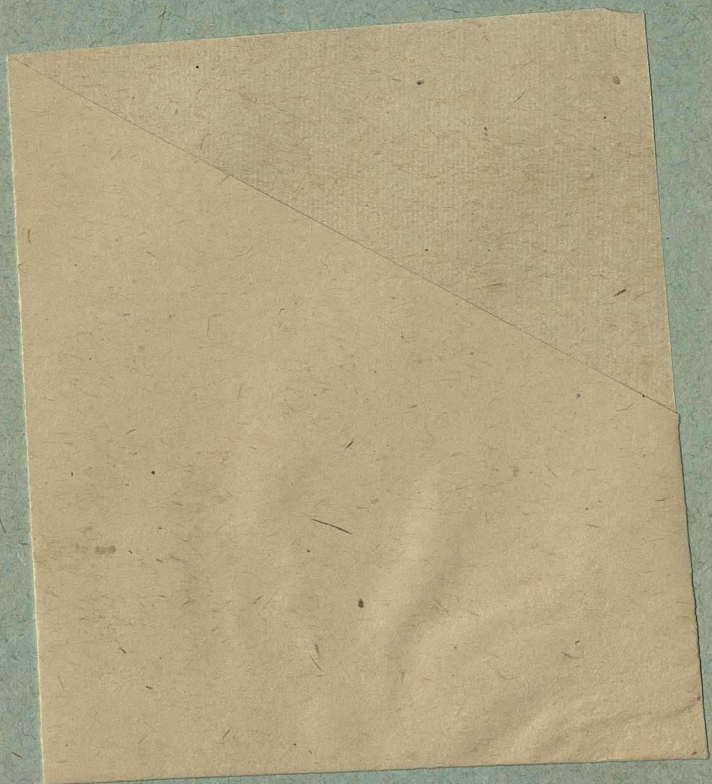
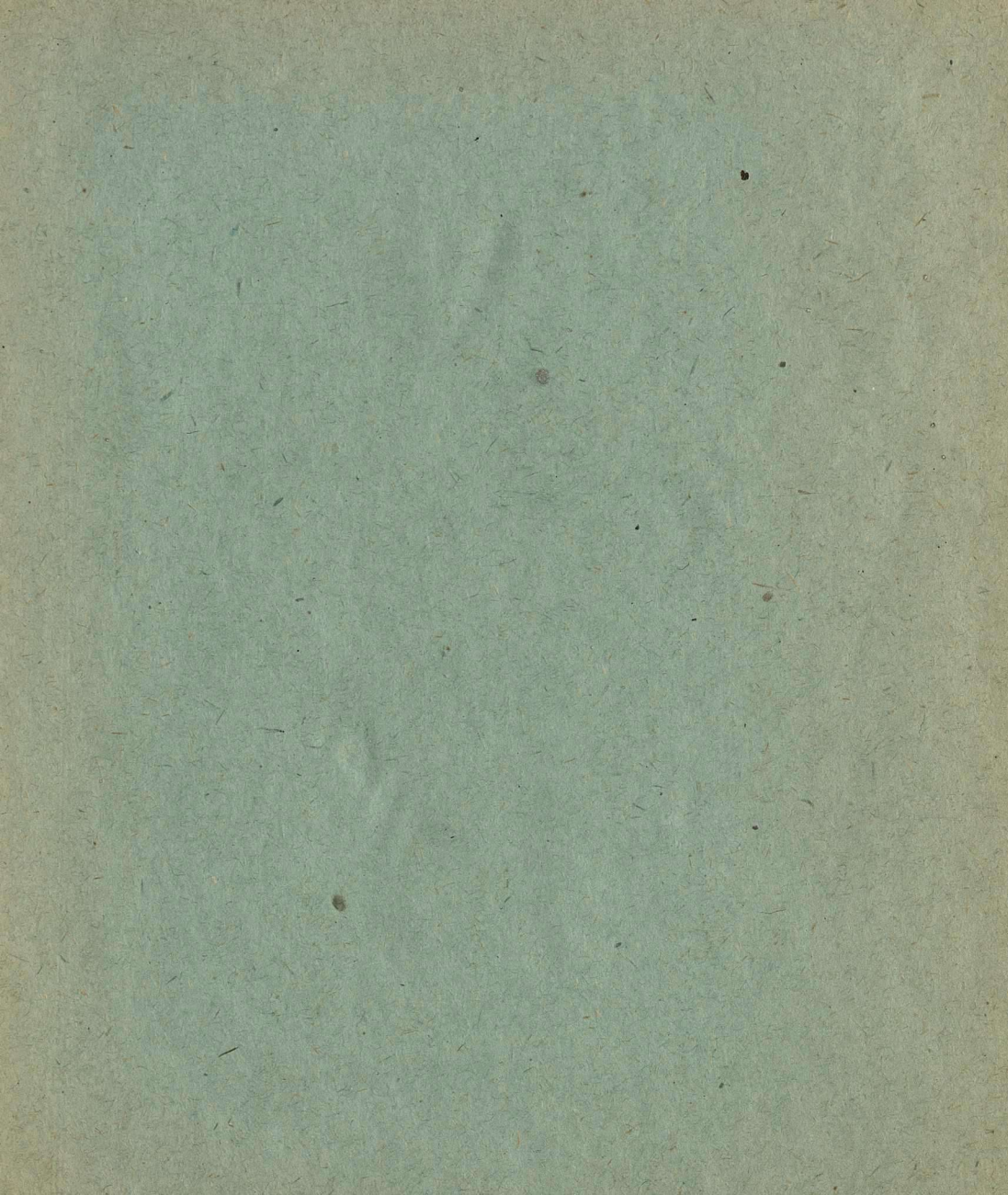
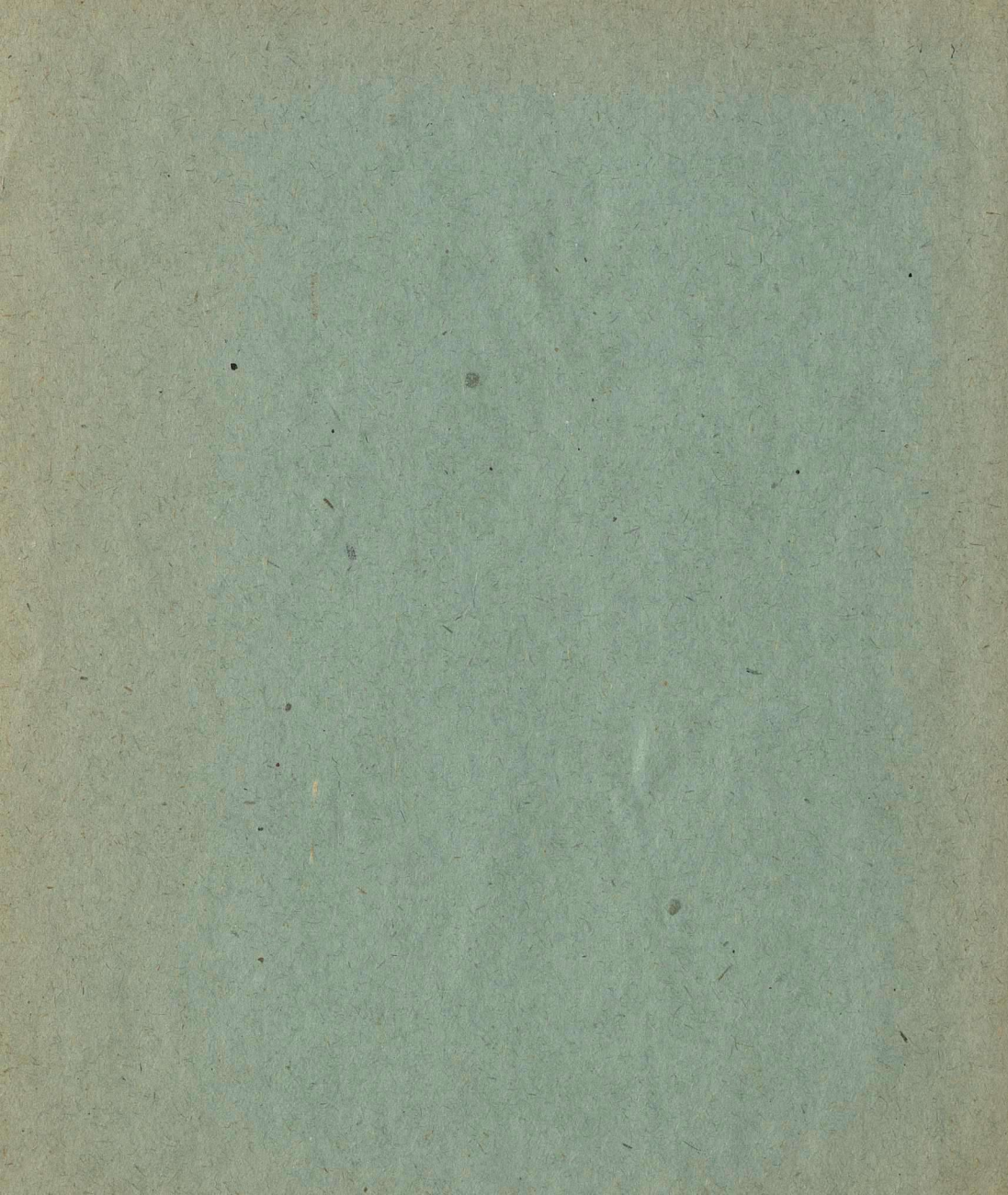


с/А 2558

Бауэр
Аграрна політика
1923?







Д 2000
ОТТО БАУЕР

АГРАРНА ПОЛІТИКА

ПЕРЕКЛАД М. ГАЛАГАНА

1923

КИЇВ—ПРАГА—ЛЬВІВ

ВИДАННЯ ЗАКОРДОННОЇ ГРУПИ У.С.Д.Р.П.

A 2558

ОТТО БАУЕР

АГРАРНА ПОЛІТИКА

ПЕРЕКЛАД М. ГАЛАГАНА

47-528.



1923

КИЇВ—ПРАГА—ЛЬВІВ

ВИДАННЯ ЗАКОРДОННОЇ ГРУПИ У. С. Д. Р. П.

w



2015212299

К Н И Г А И М Е Е Т

Печатн. листов	Выпуск	В перепл. един. соедин. №№ вып.	Таблиц	Карт	Иллюстр.	Служебн. №№	№№ списка и порядковый	1955 г.
2							1955	

627/16—250 тыс.



V20

Науковий соціалізм повстав під сильним впливом англійської індустріальної революції першої половини XIX століття. В Англії селянство загинуло, а індустріальний пролетаріят став переважливою більшістю населення.

Після 1871. р. соціалізм розвивався головно під впливом німецького досвіду. В німецькій державі селянство зміцнилось. Але надзвичайно швидкий індустріальний розвиток Німеччини й там утворив те, що індустріальний пролетаріят став переважливою більшістю населення.

Так, під впливом англійського та німецького досвіду, соціалізм поклав усю свою надію на зріст та зміцнення індустріального пролетаріату. Питанням селянського господарства він привеччував далеко менше уваги. „Аграрне питання“ було для нього не більше, як одною з проблем, поруч із багатьома іншими проблемами.

Але досвід революційних років, починаючи від 1917. р., виразно показав нам центральне значіння цієї проблеми. Російський досвід показав, що соціалізація індустрії не тільки не може полішити добробуту індустріального робітництва, але навіть мусить його значно погіршити, коли за неї треба заплатити такими аграрними змінами, які зменшують зайвину продуктів сільського господарства та перешкаджають довозові їх у міста, або навіть горожанською війною між індустріальними робітниками та селянами.

Досвід середньо-європейських революцій показав, що „анти-колективістичний селянський череп“ став найсильнішою перешкодою до захоплення пролетаріатом політичної влади, найсильнішою обороною капіталістичного суспільного ладу. Селянин поклав європейській революції межі, яких вона досі не змогла переступити. Всякий дальший поступ пролетарської революції передбачає здобуття сильніших позицій по лах та економіях.

Боротьба за здобуття таких позицій, здається, має сьогодні куди більше виглядів, ніж раніше. Війна та революція збудили широкі верстви сільського люду. Наша агітаційна та організаційна робота знаходить сьогодні на селі далеко сприятливіший ґрунт, аніж перед війною.

Боротьба за село стала одним із важніших наших завдань. Засобом, що має гострити нашу зброю для цієї боротьби, є, мені здається, дискусія та певне рішення у справі практичної аграрно-політичної програми. Дискусія має спонукати можливо більше число товаришів зайнятися проблемами нашої аграрної політики. Сама програма має дати провідні лінії нашої агітації на селі та звести в одне нашу, здебільшого, роз'єднано по окремих соймах проваджену, аграрну політику.

Але така аграрна програма може бути лише результатом колективної роботи всіх товаришів, досвідчених у агітації на селах та близько знайомих із питанням аграрної політики. Він може виявитись тільки з їхньої дискусії. Таку дискусію я й хотів би викликати. З цією метою я склав проєкт практичної аграрно-політичної програми; це моя особиста пропозиція, яка не зобов'язує партію й не претендує на щось більше, ніж бути спонукою до дискусії та її основою. Тільки коли ця дискусія в достатній мірі виянить проблему, можна буде ці питання поставити на порядок денний партійного з'їзду, щоб він на основах, знайдених шляхом дискусії, установив засади нашої аграрної політики.

Само лише перечислювання програмових домагань для багатьох товаришів було б незрозуміле; тому я вибрав форму тез, яка дозволяє подрібніший виклад та обґрунтування. Щоб полегшити товаришам ближче ознайомлення з окремими питаннями, я зробив указівки легко-приступних праць із соціалістичної літератури та деяких важніших праць австрійської буржуазної літератури щодо питань аграрної політики.

а) Продуктивність сільсько-господарської праці.

Капіталістичний спосіб продукції через свідоме, наукове прикладення агрономії вможливив значний зріст продуктивності сільсько-господарської праці. Але тільки велике капіталістичне підприємство зробило

можливою раціоналізацію хліборобства через здійснення здобутків сучасної науки й техніки. На більшій частині земної поверхні капіталізм здав сільське господарство селянам, найменше розвиненій частині громадянства, які все ще прикладають тільки емпіричні, механічно наслідувані способи праці. Через це поступ продуктивності праці в сільському господарстві зостався далеко позаду від сильного розвитку продуктивних сил у індустрії, засобах комунікації та в гірництві*).

Харчування міських та промислових народніх мас перед війною було основане, з одного боку, на визиску села містом, аграрних земель — індустріяльними державами, заморських колоніяльних країн — європейським капіталом; з другого ж боку — на визиску сільсько-господарських робітників сільсько-господарськими підприємцями. З одного боку, гіпотeki, арендна система та податкове законодавство примушувало селян зменшувати власне своє споживання та можливо більшу частину свого врожаю продавати міським споживачам, щоб мати змогу заплатити з прибутку проценти гіпотечному капіталові, арендну плату земельним власникам та податки державі. З другого боку, утримання сільсько-господарських робітників було ще нижче, ніж індустріяльного пролетаріату; що менша частина припадала сільсько-господарським робітникам із продукту їхньої праці, то більша була зайвина, яку сільське господарство могло продавати міським споживачам. Харчування міст та індустріяльних країн мало, значить, передумовою зменшення харчування мас працівничого сільського люду.

Війна виснажила землю, спустошила живий та мертвий інвентар, ослабила робітну силу й через те знизила продуктивність сільсько-господарської роботи, зменшила врожай. Але разом із тим змінилися на селі і продукційні відносини експлуатації. В Росії наслідком революції, а в інших країнах через обезвартнення грошей, селяни звільнилися од значної частини гіпотечного, арендного та податкового тягару; через це вони не примушені вже більше продавати місту такої великої частини про-

*) Marx, Das Kapital. III, 2 S. 153ff. — Kautsky, Die Sozialisierung der Landwirtschaft, Berlin 1919. — Bauer, Die Teuerung, Wien 1910, S. 5—8. — Bauer, Die Teuerung, „Der Kampf“, VII, S. 443—451.

дукту своєї праці, як раніше. Селяни можуть жити краще; але довіз аграрних продуктів у міста спав. Сільсько-господарські робітники, розбуджені революцією, вибороли собі вищу плату та утримання. Їх добробут поліпшився; але через це ж саме й зайвина, що її продавали сільські господарі міста, зменшилась. При низькій продуктивності праці врожаю не вистачає для достатнього прохарчування міста й села; коли визиск працівничих мас сільського люду зменшується, то в містах наступає недостаток харчів та дорожнеча*).

Тільки на вищому щаблі розвитку продуктивності сільсько-господарської праці врожаї стають такі великі, що з них можуть прохарчуватись у достатній мірі й сільські, й міські та індустріяльні народні маси.

Тільки на цьому ступні розвитку визиск сільського люду перестає бути передумовою достатнього харчування міст. Тому піднесення сільського господарства на вищий ступінь є передумовою припинення всякого визиску й на селі, і в місті, отже є й передумовою соціалізму. Через це першою метою соціалдемократичної аграрної політики є піднесення продуктивності сільсько-господарської праці. З цією метою ми домагаємося:

1. Шкільна реформа має завданням виховувати сільську людність у напрямі раціоналізації способів її праці:

1. народня школа, прикладаючи принципи приладнання освіти до землі та звязку освіти з продуктивною працею, мусить навчати сільську молодь порівнювати між собою різні сільсько-господарські методи й ріжницю їх дохідности, та переймати випробувані способи праці;

2. до народніх шкіл по селах треба долучити обов'язкову додаткову сільсько-господарську освіту аж до 18. року життя, щоб вона, тісно звязана з практичними роботами, дала молоді елементарні знання сільсько-господарської науки та вміння вести сільсько-господарські книги;

3. до цих завдань треба пристосувати освіту сільських учителів; вона мусить охоплювати теоретичну сільсько-господарську освіту в розмірі

*) Helene Bauer: Zur Frage der Agrarpolitik, „Der Kampf“, Jänner 1921. — Varga, Wirtschaftliche Probleme der proletarischen Diktatur, Wien 1920, S. 33—39.

середньої сільсько-господарської школи та практичні роботи протягом кількох літ у якомунебудь зразковому хазяйстві;

4. сільські школи мусять бути наділені землею;

5. треба заводити середні та вищі сільсько-господарські школи; талановитим дітям бідних селян та сільсько-господарських робітників треба дати змогу вчитись на громадські кошти в середніх і вищих сільсько-господарських школах*).

II. Реформа управління має завданням створити органи для пляномірної продукційної політики. Вибраним усім населенням та наділеним правом самостійного оподаткування повітовим і окружним представницьким органам припадатиме завдання сприяти раціоналізації та інтенсифікації місцевого сільського господарства шляхом будови доріг та місцевих залізниць, будуванням електричних централей, регуляцією рік, організацією використання міських одкидків.

В кожному повіті слід створити земельну управу (Agrarbehörde), якою має проводити теоретично освічений та з практичним досвідом сільський господар. Поруч із цією земельною управою, повстає повітова культурна рада, призначена повітовим представницьким тілом, яка складається з представників селян, сільських робітників, службовців у маєтках і лісах та фаховців.

III. Перше завдання повітової земельної управи буде — загально і швидко позводити докупи (комасація) окремі шматки землі. Коли таке зведення докупи є взагалі одною з важніших передумов раціоналізації селянського господарства, то воно стало подвійно-конечним унаслідок недостаті робітних рук, недостаті робочої худоби, необхідности більшого вживання машин. Через те, що переводячи все це, наспакуєш на упередження селянства та на егоїзм окремих верств сільського населення, то конечні законодатні постанови в тому дусі, що це зведення докупи мусить бути можливо скоріше переведене урядом, незалежно від згоди на те власників землі**).

*) Bauer, Schulreform und Klassenkampf, Wien 1921, S. 10—13.

**) Schiff, Österreichs Agrarpolitik seit der Grundentlastung, Tübingen 1897, S. 305 bis 398. — Strakosch, Die Grundlagen der Agrarwirtschaft in Österreich, Wien 1916, S. 148 ff.

IV. Земельній Управі надається право, за згодою повітової культурної ради, випускати обов'язкові постанови, зокрема:

1. про порядкування та меліорацію пасовиськ та інших громадських земель,

2. про спільне порядкування селянськими лісами через обов'язкові стоваришення під фаховим проводом,

3. про вибір придатного для даного повіту насіння, купівлю його кооперативами та кооперативний догляд за ним аж до його видачі, а також про випробування насіння засівною інспекцією,

4. про вибір розводного скоту, про примусовий добір, ведення гуртових книг та про інші заходи, необхідні для піднесення скотарства, а також для боротьби з е пошестями на худобу,

5. про боротьбу з шкідливими звірятами та рослинами,

6. про сільсько-господарське будівництво, зокрема про влаштування ставень, ям на гній і т. д.,

7. про обов'язкову приналежність сільських господарів до сільсько-господарських кооперативів, котрі раціоналізують продукцію чи збут аграрних продуктів, або провадять меліорації, упорядковують річки, то-що.

V. Земельні управи мають провадити шляхом просвітну сільсько-господарську роботу шляхом заведення та порядкування зразковими маєтками, спробами зміни та культивування різних сортів насіння, спробами гноєння, шляхом посилення мандрівних учителів, організації зимових курсів, вистав. Вони мають організувати бюро порад, котрі давали б фахові ради сільським господарям при замовленні насіння, штучного гною, зернового корму, машин, приладдя, а також узагалі сприяли б розвитку сільсько-господарських кооперативів*).

VI. Допомога меліораціям. Об'єднання земельних власників у обов'язкові стоваришення для переведення меліорації. Розширення позич-

*) До IV і V: Bauer, Der Weg zum Sozialismus, Wien 1921, S. 23f. (український переклад „Шлях до соціалізму“ вид. „Знання то сила“, Берлін 1920. р.). — Strakosch, Die Grundlagen der Agrarpolitik, S. 340 ff.

кових меж для меліораційного кредиту та першенство меліораційних гіпотек перед іншими давнішими гіпотеками. Всі кредитові установи зобов'язуються законом певну частину капіталу, яким вони розпоряджують, обернути на сільсько-господарські меліораційні позички на встановлених державою умовах. Заведення організації культурно-технічної служби*).

б) Клясова боротьба сільського пролетаріату.

Доки сільсько-господарські робітники не були зорганізовані, їхній добробут та їх правний стан були далеко гірші, ніж у індустріального пролетаріату. Наслідком цієї нерівності була втеча з села, а наслідком цієї втечі — „недостача людей“ у селах. Нові державні кордони, обмеження комунікації, обеззартнення грошей та аграрні революції на сході утруднюють нашому сільському господарству справу запобігання недостачі місцевих робітних сил шляхом притягнення заграничних заможних робітників. З дальшим переходом сільсько-господарських робітників із села до міста, з сільського господарства в індустрію недостача робітних сил змушувала б наше сільське господарство до екстенсифікації продукції. Через це піднесення продуктивності нашого сільського господарства має передумовою те, що шляхом піднесення економічного і правного стану сільсько-господарського пролетаріату як-мога найбільше ослабиться прямування до втечі з села.

Але поліпшення становища сільського пролетаріату можна досягнути тільки у клясовій боротьбі. Прокид клясової свідомости в сільсько-господарських робітників, зорганізування їх, вступлення їх у бовві ряди цілого пролетаріату є один із важніших результатів першої фази революції. Самий лише промисловий пролетаріат становить меншість населення; тільки в союзі з пролетаріатом сіл, економії, лісів він може стати таким сильним, щоб здобути політичну владу. Пролетарська влада, оперта тільки на пролетаріат міст та промислових ділянок, у більшій частині держави була б безсилна; тільки сильні організації клясово-

*) Schiff, Österreichs Agrarpolitik seit der Grundentlastung, S. 399—549.

свідомих сільсько-господарських робітників уможливають закріплення раз досягнутої пролетаріатом політичної влади.

Тому одним із важніших завдань соціалдемократії таке: організувати сільсько-господарський пролетаріат, виховати його у класовій свідомості та дати йому соціалістичний світогляд; об'єднати промислових та сільсько-господарських робітників непохитною солідарністю та вживати сили всього пролетаріату і для спеціальних вимог сільсько-господарських робітників.

Виходячи з цього розуміння, ми вимагаємо:

I. Щодо прав робітників, їх захисту та забезпечення:

1. скасування приписів про наймитів, робітничих книжок та кар за порушення контракту; заведення державним законом правил про сільських робітників; правила про сільських робітників мають регулювати правні відносини сільських та лісових робітників не гірше, ніж урегульовані правні відносини промислових робітників; утворення судів сільських робітників на зразок промислових судів;

2. поширення на сільське господарство закону про ради підприємств (Betriebsräte); включення сільсько- та лісо-господарського робітництва і службовців у маєтках та по лісах укамери для робітників і службовців; утворення для сільського господарства примирливих камер, які мусять зокрема мати право оповіщувати, що не підлягають змінам колективні умови сільсько- та лісо-господарських робітників і службовців у маєтках та лісах;

3. не вище, як сороквосьмигодинного робітного тижня; в часі жнив допускається десятигодинний робітний день, а як би що загрожувало зборам із поля, і довший щоденний робітний час; окремої плати за працю поперх норми; для робітників, що ходять коло худоби і що їх робітного часу не можна таким способом урегулювати, треба установити мінімальний час для відпочинку; трицятьшестигодинного недільного відпочинку, однак допускається праця в неділю для догляду за худобою, а і при зборі з поля на випадок, як йому що загрожує; іншого дня для відпочинку для тих робітників, що мусять працювати в неділю; щорічної платної відпустки;

4. охоронних приписів щодо помешкань для прислуги: окреме, власне помешкання, що з середини замикається, мінімальна об'ємність повітря, мінімальне умебльовання;

5. заборони праці для вагітних чотири тижні до і шість тижнів після злогів;

6. охоронних приписів для запобігання нещасливим випадкам, особливо для тих, що працюють коло машин, та для робітників у лісах;

7. безвиняткової заборони найманої праці дітей до 14. року; заборони дитячої праці в батьківському господарстві між 6. год. ввечір і 6. год. зранку; скасування всіх полегшень щодо ходження до школи;

8. мінімальної плати та приписів про приміщення для зайшлих робітників; заборони праці для зайшлих дітей та недорослих дівчат;

9. заведення закону охорони службовців і для урядовців по маєтках та лісах;

10. утворення сільсько-господарської інспекції на зразок промислової інспекції, надання сільсько-господарським інспекторам прав виконавчої влади;

11. публично-правного паритетного посередництва праці;

12. обов'язкового обезпечення (асекурації) хворих, що потерпіли від нещасливих випадків, інвалідів та старих, опіки над удовами й сиротами; самоуправи асекурованих;

13. перенесення завідування справами прав робітників, їх охорони та асекурації з компетенції країв до союзу*) та з міністерства сільського й лісового господарства до міністерства соціального управління.

II. Щодо справи помешкання сільсько-господарських робітників.

Сільсько-господарським робітникам, що живуть у помешканнях, які належать підприємцеві, при кожному конфлікті загрожує небезпека опинитись під голим небом. Сільсько-господарські робітники, що живуть на

*) Австрія є союзною державою (Bundesstaat), що складається з автономних країв (Land). *Перекладчик.*

власній або на довший час арендованій землі, позбавлені волі пересуву та вибору місця праці. Щоб захистити сільських робітників од обох небезпек, громади та повіти мусять спорудити та наймати сільським робітникам доми для сільських робітників, себто, помешкання, звязані обов'язково з правом розводити городину, хліб та держати скотарське господарство. Сільський робітник може кожного часу заявити, що він одмовляється від наймових односин; наймач — тільки з постанови мешкального уряду; умова про наймання мусить бути цілком незалежна від робітної умови.

В такі доми треба по змозі перевести також більшу частину прислуги великоселянських господарств, так, щоб у хаті селянина залишились тільки робітні сили, конечні для обходу худоби. Тільки таким чином велика частина сільського робітництва матиме змогу побіратися та вести своє власне хатнє хазяйство й тільки так можна побороти одну з головних причин утечі з села та браку людей.

Повітам та громадам треба полегшити влаштування таких домів шляхом наділення їх законним правом першенства при купівлі всякої землі, виставленої на продаж, та шляхом кредитової допомоги утвореному для цієї мети державному фондові помешкань і осель*).

III. Щодо охорони власних господарств сільських робітників.

Частину сільсько-господарської робітничої кляси становлять ті безземельні й малоземельні селяни та дрібні арендарі, яким власного хазяйства не вистає на покриття їх потреб, і які через те змушені, поруч із роботою у своєму власному господарстві, працювати поденними робітниками в лісах, на панських економіях або в заможних селян. Цих безземельних і малоземельних селян та дрібних арендарів, без огляду на те, що вони мають своє власне господарство, треба зачислити до робітничої кляси, таксамо, як промислових робітників, що мають власні хати та

*) До I і II: Kautsky, Die Agrarfrage, Stuttgart 1899, S. 339—384. — Schäfer, Sozialdemokratie und Landvolk, Wien 1921, S. 24—29. — Schäfer, Zur Landarbeiterfrage, „Der Kampf“, XIII, S. 220ff.

горбди. Власне господарство приковує цю частину сільських робітників до землі, воно обмежує їх у виборі місця праці та тим і загострює їх залежність од сільсько-господарських підприємців. Тому соціалдемократія має за завдання обороняти інтереси власного господарства цих сільських робітників, щоб зменшити їх залежність од поміщиків та заможних селян.

1. Монополізацію давнього громадського майна земельними громадами та селянством треба скасувати. Всі громадські володіння, які до 1848. р. належали тодішнім громадам, треба передати у власність політичних громад, заборонити їх ділити, поставити їх оброблювання під контролю земельної управи та визнати право користуватись ними для всіх членів громади.

2. Монополії на ліси та луки, які повстали з права користування давніх громад і після звільнення землі залишені в селян, треба передати політичним громадам; право користуватись ними належить однаково всім членам громади*).

3. Сільських господарів треба законом зобов'язати обробляти їхньою робочою худобою поля тих безземельних і малоземельних селян та дрібних арендарів, котрі не мають власної худоби, або позичати цим безземельним і малоземельним селянам та дрібним арендарям потрібне для оброблювання знаряддя та худобу. Виконання цього обов'язку не може бути поставлене в залежність од заключення робітних договорів. Плату устанавляють паритетні примирливі камери.

4. Невиповідження дрібних середніх договорів стороною, що віддає в аренду, та заборона підвишки арендної плати**).

в) Робітники й селяни.

Коли дрібні селяни, що, поруч із роботою у своїх господарствах, змушені ще найматись, є частиною пролетаріату й їх безпосередно можна й мується прихилити до соціалдемократії, — то заможні та середні селяни

*) До 1 і 2: Schiff, Österreichs Agrarpolitik seit der Grundentlastung, S. 164—304. — Schäfer, Sozialdemokratie und Landvolk, S. 4—8, 20. — Schäfer, Die Landwirtschaftliche Servitutenfrage, „Der Kampf“, XIII, S. 151.

**) Kautsky, Die Agrarfrage, S. 333 ff. — Schäfer, Sozialdemokratie und Landvolk, S. 23.

становлять самостійну класу, що її класові інтереси відрізняються від інтересів пролетаріату.

Під час буржуазних революцій — 1789. р. у Франції, 1848. р. в середній Європі, 1917. р. в Росії — заможні та середні селяни борються проти фєвдальних відносин визиску та панування й тим то робляться на якийсь час союзниками міського пролетаріату.

Але як-тільки на селі здійснюється буржуазний порядок власности, вони виступають проти пролетаріату. Перехід сільського господарства до системи грошового хазяйства обертає заможних та середніх селян у продуцентів товарів; інтереси цих продуцентів протилежні інтересам міських споживачів. Пробуд тих, що працюють у сільському господарстві, ставить останніх у противенство до сільського пролетаріату. Поміщики та капіталісти користуються цими противенствами, щоб захопити провід над селянством та опертися на нього в боротьбі проти пролетаріату. Селянство стає найчисленнішою та найсильнішою підпорою панування капіталу та реакції*).

Соціалдемократія не може прихилити до себе маси заможних та середніх селян, та зате мусить старатись увільнити заможне та середнє селянство зпід проводу капіталістів та реакціонерів. Тому соціалдемократія в усіх випадках, коли інтереси селянства прогиставляються інтересам поміщицького володіння та капіталу, мусить енергійно обороняти інтереси селян; ті буржуазні партії, які спіраються на селянство, вона мусить демаскувати як оборонців капіталістичних та поміщицьких інтересів і, таким чином, мусить вести заможних та середніх селян до того, щоб вони визволилися від капіталістичного, реакційного проводу та об'єднались у республіканську, вільну від капіталістичного та поміщицького впливу, селянську партію. Тільки коли заможніше та середнє селянство утворить таку самостійну класову партію, робітники та селяни спільними силами зможуть повалити панування капіталу**).

*) Marx, Der 18. Brumaire, Stuttgart 1914, S. 102—108. — Bauer, Bolschewismus oder Sozialdemokratie, Wien 1920, S. 76—80.

**) Kautsky, Die Agrarfrage, S. 304—321, 436—439. — Der zweite Kongreß der kommunistischen Internationale, Wien 1920, S. 155—160.

В боротьбі за інтереси селян проти поміщицького володіння та капіталу перед соціалдемократією лежать насамперед ось які завдання:

I. Проти поміщицького володіння.

Ми маємо боротися за усунення всяких пережитків фєвдальних відносин, зокрема за:

1. скасування фїдеїкомїсії;
2. скасування датків на церкву та церковні органи;
3. нове урегулювання сервітутів на ліси та пасовиська;
4. скасування приватного права на ловецтво та рибальство й передавання цього права громадам;
5. заборону на довший час одмовляти селянам аренд та підвищувати арендні плати без згоди земельних управ, котрі мають при цьому керуватись тільки мотивами культури землі;
6. реформу земельного податку: заміну податку на земельний надїл поступовим податком на дохід із нього*).

II. Проти торговельного капіталу.

1. З розвитком капіталїзму між сїльських продуцентів та мїських споживачів втиснувся торговельний капітал. Біржа опанувала цінами на збіжжя. Господарство селянина стало залежне від біржевої гри спекулянтів.

Господарство в часї війни на якийсь час приборкало було торговельний капітал та замкнуло товарову біржу. Тепер торговельний капітал послуговується негативним відношенням селян до бюрократичного примусового господарства, щоб добитись віднови „вільної торгівлі“.

Але як-тїльки ця цїль буде досягнена, селяни на власному досвідї переконаються, що „вільна торгівля“ означає не що инше, а підпорядкування селянського господарства торговельному капіталовї та біржї.

Через це соціалдемократія повинна вже тепер перестерїгати селян перед наслідками „вільної торгівлі“ й супроти домагань торговельного

*) Schiff, Österreichs Agrarpolitik seit der Grundentlastung, S. 35—163, 627—676. — Schäfer, Sozialdemokratie und Landvolk, S. 21—24. — Kautsky, Die Agrarfrage S. 387 bis 389. — Renner, Neue Steuern! Wahlhandbuch, Wien 1911, S. 84ff.

капіталу повинна висунути домагання, щоб переробом сільсько-господарських продуктів та ховом худоби займалися виключно сільсько-господарські кооперативи та щоб продукти й худобу збували безпосередно споживчі кооперативи. Сільсько-господарські та споживчі кооперативи мусять спільно заснувати загально-господарську устанovu й кермувати нею; цій установі держава повинна дати монополію на торгівлю збіжжям.

2. З розвитком світової капіталістичної торгівлі ціни на сільсько-господарські продукти в кожній країні поробилися залежними від цін світового ринку. Селянство противилося цьому та старалося шляхом охоронного мита вдержати внутрішні ціни понад ціни світового ринку.

Господарство воєнного часу увільнило внутрішні ціни згід з впливу цін світового ринку; воно удержувало, у противність до мита, внутрішні ціни пониже світових цін. У боротьбі проти воєнного господарства селянство тепер само домагається зрівняння цін внутрішніх із світовими цінами.

Але як-тільки у світовому господарстві будуть переможені наслідки війни й ціни світового ринку спадуть, селянство знову встане проти установлення внутрішніх цін відповідно до цін світових таксамо, як воно це робило перед війною.

Для нашого господарства, значно зменшеного та позбавленого всіх значніших ділянок хлібної продукції, не можна знов заводити мито на хліб, бо це мито лягло б тягарем не тільки на міських споживачів, але й на гірське скотарство.

Таким чином, „вільна торгівля“ знов оддала б наше сільське господарство під вплив гри цін на світовому ринку; ця гра може стати небезпечною для нього протягом небагатьох уже років, і проти цієї гри воно не зможе вже боронитися шляхом мита на хліб.

Соціалдемократія мусить уже тепер перестерігати селянство перед цією недалекою небезпечкою, якої не можна усунути ані вільною торгівлею, ані захисним митом; вона мусить привести селянство до усвідомлення того, що установлення національних цін на місцевий хліб можливе тільки шляхом монополізації збіжжєвої торгівлі в загально-господарській

установі, яка буде під спільною управою сільсько-господарських та споживчих кооперативів. Ця установа купуватиме закордонне збіжжя по цінах світового ринку без додатку мита; вона буде платити за домашній хліб ціни відповідно до продукційних видатків і незалежно від цін світового ринку та продаватиме споживачам і закордонний і домашній хліб по середній ціні без жадного прибутку для себе*).

III. Проти гіпотечного капіталу.

Перед війною гіпотечний капітал забірав більшу частину прибутку селянського господарства, а селяни обмежувались одержанням дуже невеликої заробітної плати.

Війна увільнила селян од гіпотечного тягару. Але капітали, приназбірані селянами від початку війни, утратили свою вартість разом із обезвартненням грошей; великі кошти, потрібні для віднови господарства, живого й мертвого інвентаря, їх руйнують. Через це дуже вже незабаром повстане знов заборженість селянства. Земля знов буде обтяжуватися при кожній переміні володіння — податками на кушівлю, при переході у спадщину — податками за введення в володіння, при кожному нещасливому випадку та при меліорації — новими боргами.

Соціалдемократія повинна вже тепер перестерігати селянство перед небезпекою поновної заборжености і, для зменшення цієї небезпеки, повинна домагатися зокрема таких заходів:

1. заведення кредитових кооперативів та кооперативів для влаштування складів, які дають завдатки за складені там сільсько-господарські продукти; допомоги розвитку сільського кредиту шляхом утворення кооперативного банку для цілої держави;

2. запобігання обтяженню землі гіпотеками в нещасних випадках через обов'язкову асекурацію на випадок пожежі, пошести на худобу та граду; замість окремих умов найму — заведення асекурації на випадок старости й інвалідности, приладнаної до специфічних потреб селянства й

*) До I і II: Bauer, Die Teuerung, S. 27—37, 71—84. — Bauer, Der Weg zum Sozialismus, S. 24f. — Heinisch, Das Getreidemonopol, Leipzig 1916.

окремої від робітничої асекурації; асекурації селянства на випадок недуги; запобігання гіпотечній обтяженості при переході у спадщину шляхом поширення серед селянства асекурації на випадок смерті, одруження та справлення приданого;

3. заведення земельного гіпотечного банку; забезпечення потрібних гіпотечних кредитів у формі гіпотек, які амортизуються довгий час і не можуть бути виповіджені з боку кредитора*).

г) Соціалізація великого земельного володіння.

Що швидче і краще вдасться соціалдемократії, з одного боку, притягти на свій бік сільсько-господарський пролетаріят, залічуючи сюди й залежних виключно від своєї заробітної плати безземельних і малоземельних селян та дрібних арендарів, і, з другого боку, що скоріш їй удасться визволити заможних і середніх селян зпід проводу капіталістів та реакціонерів, — то раніш, легше та з меншою витратою сили здобуде пролетаріят політичну владу, вивласнить капіталістів та поміщиків і зможе збудувати громадський соціалістичний лад.

Найголовніше завдання соціалдемократичної агітації на селах полягає в тому, щоб не тільки викликати в сільсько-господарського пролетаріяту волю до здобування соціалістичного ладу, але щоб разом із тим з'ясувати селянам, що соціалізація капіталу й великого земельного володіння може й мусить служити й їхнім власним інтересам.

I. Наша боротьба звернена проти капіталістичної та поміщицької експлуататорської власності, а не проти селянської трудової власності; ми даємо селянам запоруку, що їхня приватна власність на землю й ґрунт не буде зачеплена**).

II. Соціалізованими галузями індустрії (а й торгівлі, транспорту, банками) не повинна бюрократично управляти держава, а повинні управляти ними загально-господарські установи, які складаються з

*) Kautsky, Die Agrarfrage, S. 81—91, 194—214. — Bauer, Der Kampf gegen die Schuldknechtschaft, „Der Kampf“, II, S. 396 ff.

***) Kautsky, Die Agrarfrage, S. 440—497. — Bauer, Der Weg zum Sozialismus, S. 22.

представників робітників і службовців, що працюють у підприємствах цих установ, та з представників робітничих споживчих кооперативів, із одного боку, й сільсько-господарських кооперативів, із другого. Уже й тепер ув управі існуючих уже загально-господарських установ беруть участь, поруч із представниками заводських рад та робітничих споживчих товариств, і представники сільсько-господарських кооперативів; вироби цих установ оддаються безпосередно споживачам, із одного боку, через робітничі споживчі товариства, а, з другого боку, через сільсько-господарські кооперативи (приклад: об'єднані шкуряні заводи й фабрики взуття). Отже соціалізація індустрії має теж своїм завданням поставити під контроль сільсько-господарських кооперативів промисловість, яка виробляє для потреб сільської людности, та уможливити довіз виробів соціалізованої промисловости сільській людности через кооперативи і з виключенням участі торговельного капіталу*).

III. Найбільшу частину поміщицького володіння в Німецькій Австрії становлять ліси. В лісовому господарстві наслідки зроблених затрат виявляються тільки після довгого часу. Лісове господарство вимагає господарського пляну, розрахованого на дуже довгий період часу, що охоплює кілька поколінь людей. Через це в лісовому господарстві приватний інтерес власника, що полягає в тому, щоб уже в даний час мати як-най-більшу дохідність, попадає в суперечність із інтересами продукції, які вимагають у даний час жертв для того, щоб тільки по кількох десятках років виявились доспілі плоди тих жертв. Через це ми домагаємось удержавлення всього великого лісового володіння; державне управління лісами треба розбюрократизувати; в ньому мусять брати участь представництва лісових службовців та лісових робітників, селянських кооперативів та міських споживачів дерева; з ними треба тісно звязати управління соціалізованою дерево-обрібною промисловістю**).

*) Bauer, Der Weg zum Sozialismus, S. 9—13. — Bauer, Die Sozialisierungsaktion im ersten Jahre der Republik, Wien 1919, S. 12.

***) Marx, Das Kapital, II, S. 226, III, 2, S. 156. — Kautsky, Die Agrarfrage, S. 329.

IV. Німецька Австрія має дуже мало великих сільсько-господарських підприємств. Поділ цих підприємств між малоземельними та безземельними селянами збільшив би селянське володіння на дуже невелику площину землі, але він знищив би ті підприємства, необхідні як носії технічного прогресу в сільському господарстві та як основа забезпечення міст харчами. Велике сільсько-господарське володіння треба вивласнити, але, як правило, не ділити між селян, а вживати для таких цілей:

1. відповідні маєтки треба передати земельним управам та завести в них зразкові й досвідні господарства, зв'язавши їх із установами сільсько-господарської освіти;

2. інші придатні до того маєтки слід приділити до повітів та округів, котрі повинні збудувати на них оселі для сільсько-господарських робітників із метою боротьби проти втікання з села та для доцільного розв'язання мешкальної справи сільсько-господарського пролетаріату;

3. відповідні знов же маєтки треба передати сільсько-господарським товариствам та аграрним громадам, які мають ужити їх для расового хову, для збільшення існуючих уже або для витвору нових пород та для утворення вигонів для малоземельних і безземельних селян;

4. маєтки, що зв'язані з сільсько-господарською промисловістю (цукроварнями, гуральнями, пивоварнями) або в інтересах більшої доцільності можуть бути з нею зв'язані, треба передати загально-господарським установам, які будуть управляти цими галузями, що підлягають соціалізації промисловості;

5. решту великих підприємств треба передати в аренду містам, округам та споживчим кооперативам та обернути їх для організації безпеки харчами міського і промислового населення.

Управління всіма цими соціалізованими підприємствами має здійснюватись при участі рад службовців по маєтках і сільсько-господарських робітників та кооперативів сусіднього селянства.

V. Поділ вивласненого великого земельного володіння між селян, арендаторів та безземельних допускається лише в тих випадках, коли в малих підприємствах земля оброблюється раціональніше,

ніж у великих. Наприклад, у садах-виногородах; далі в горах, де тільки перехід до малого підприємства уможлиблює перехід до інтенсивної культури — від лісового вигонного господарства до хліборобства, — одначе лише тоді, коли хліборобство в даній місцевості є ще раціональне. Ті шматки землі, що лежать далеко від соціалізованих мастрків і звідти не можна на них раціонально провадити господарство, також треба вжити для утворення нових або для збільшення вже існуючих селянських господарств та осель для безземельних.

В усіх цих випадках земля парцелюється й передається малоземельним і безземельним селянам та сільсько-господарським робітникам. У цих випадках селяни й робітники будуть, одначе, не власниками землі, а спадщинними арендарями. Якщо земля вже й до того часу була в аренді, то часова аренда обертається у спадщину. Спадщинний арендар має спадщинне право на землю, якого йому не можна вивести; цього права він може бути позбавлений тільки шляхом судового присуду за негосподарність. Арендну плату устанавляють що десять років спеціальні посередницькі уряди, відповідно до височіні доходу*).

г) Організація боротьби.

В інтересах боротьби за досягнення цих цілей постановляється:

I. Центральний Комітет партії має:

1. дбати про однаковість та погодженість аграрної політики соціал-демократичних фракцій по соймах;
2. допомагати агітаційній роботі на селах шляхом уміщування в партійній пресі статей на тему аграрної політики;
3. допомагати освіті товаришів, які мають провадити агітацію на селах, шляхом видавання подрібних, загально-зрозумілих коментарів до цих провідних засад та шляхом улаштування спеціальних курсів для вивчення способів агітації на селах.

*) До IV і V: Der Weg zum Sozialismus, S. 19—22.

II. Організації окремих земель, повітів та округів мають:

1. звернути належну увагу на поширення партійних організацій на села та економії;
2. організувати охорону прав сільського населення;
3. притягти сільсько-господарський пролетаріят, залічуючи сюди й безземельних і малоземельних селян та дрібних арендарів, до боротьби за опанування тими громадами та товариствами, де до цього часу панують заможні селяни;
4. організувати бюро порад для соціалдемократичних представників у сільських громадах.

III. Всі організації зобов'язані всіма силами підтримувати створення професійних союзів сільських та лісових робітників.

IV. Організації окремих земель та округів повинні старатись притягти сільську людність до споживчих кооперативів. Цю мету можна осягти тим більше, що аграрні партії через свою залежність од торговців не дбають про організацію сільсько-господарських закупівних кооперативів; одначе, передумовою цього є те, що споживчі кооперативи розпоряджатимуть і сільсько-господарськими засобами продукції: насінням, штучним гноєм і т. д. Щодо створення таких споживчих кооперативів треба порозуміватись із центральним союзом споживчих організацій.

В потребі безземельні та малоземельні селяни і дрібні арендарі можуть об'єднуватись у кредитові та арендарські кооперативи, в товариства для спільного користування машинами й тому подібні. Але через те, що сільсько-господарський пролетаріят не має досвіду у справах таких кооперативів, треба, щоб провід у них завжди належав людям, які мають досвід щодо таких товариств.

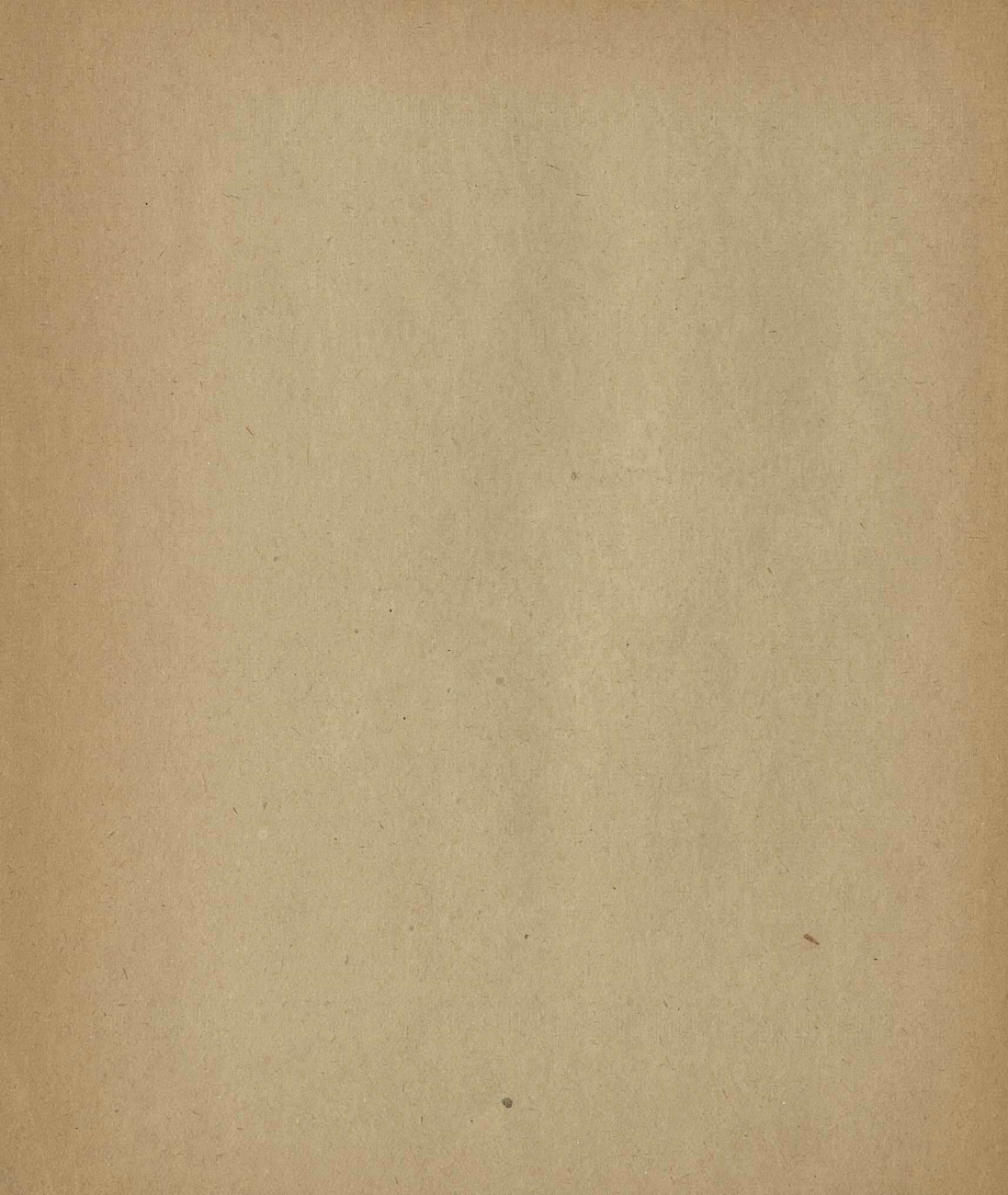


Видання Закордонної Групи У.С.Д.Р.П.

1. К. КАУТСЬКИЙ: Соціалізація й робітничі ради.
2. А. ПАННЕКУК: Марксизм і дарвінізм.
3. К. КАУТСЬКИЙ: Диктатура пролетаріату.
4. G. D. H. СОЛЕ: Гільдовий соціалізм.
5. К. КАУТСЬКИЙ: Від демократії до державного рабства.
6. О. БАУЕР: Аграрна політика.

(Всі в перекладі М. ГАЛАГАНА.)







2015212299