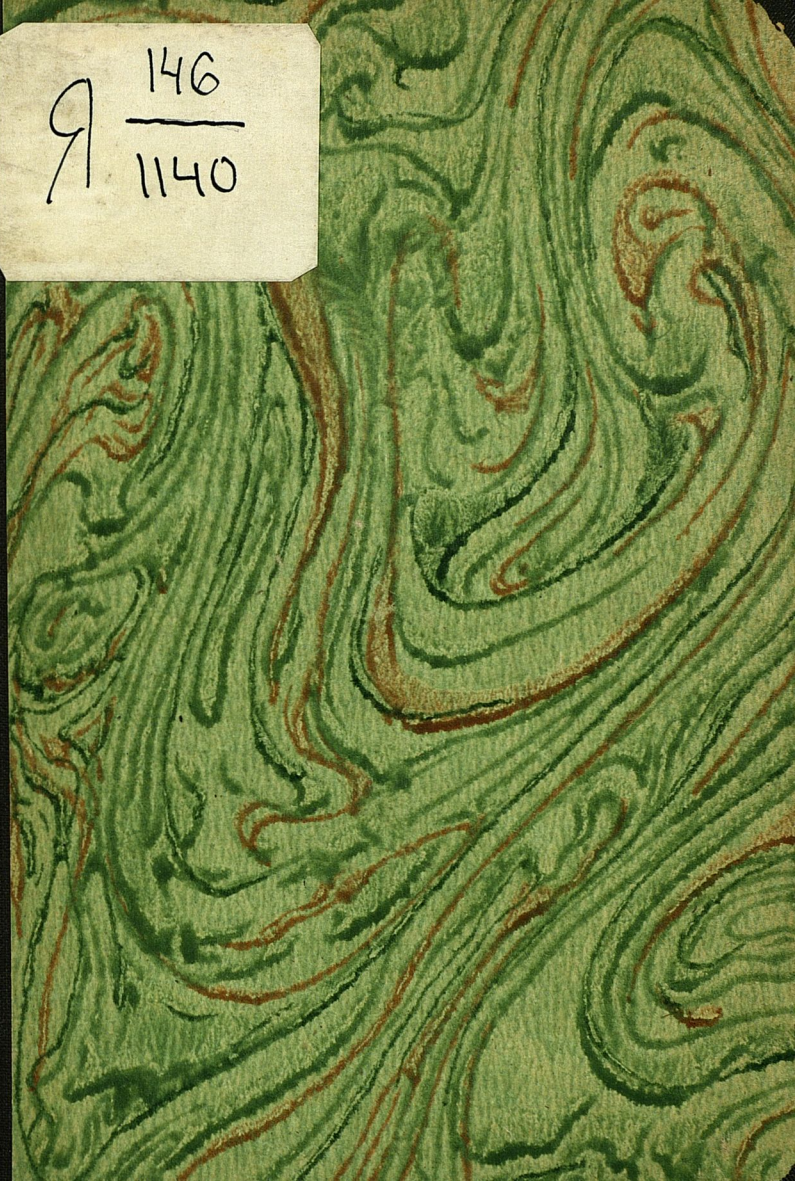


9  $\frac{146}{1140}$









Я 146  
1140

**От первого  
ко второму**

---

---

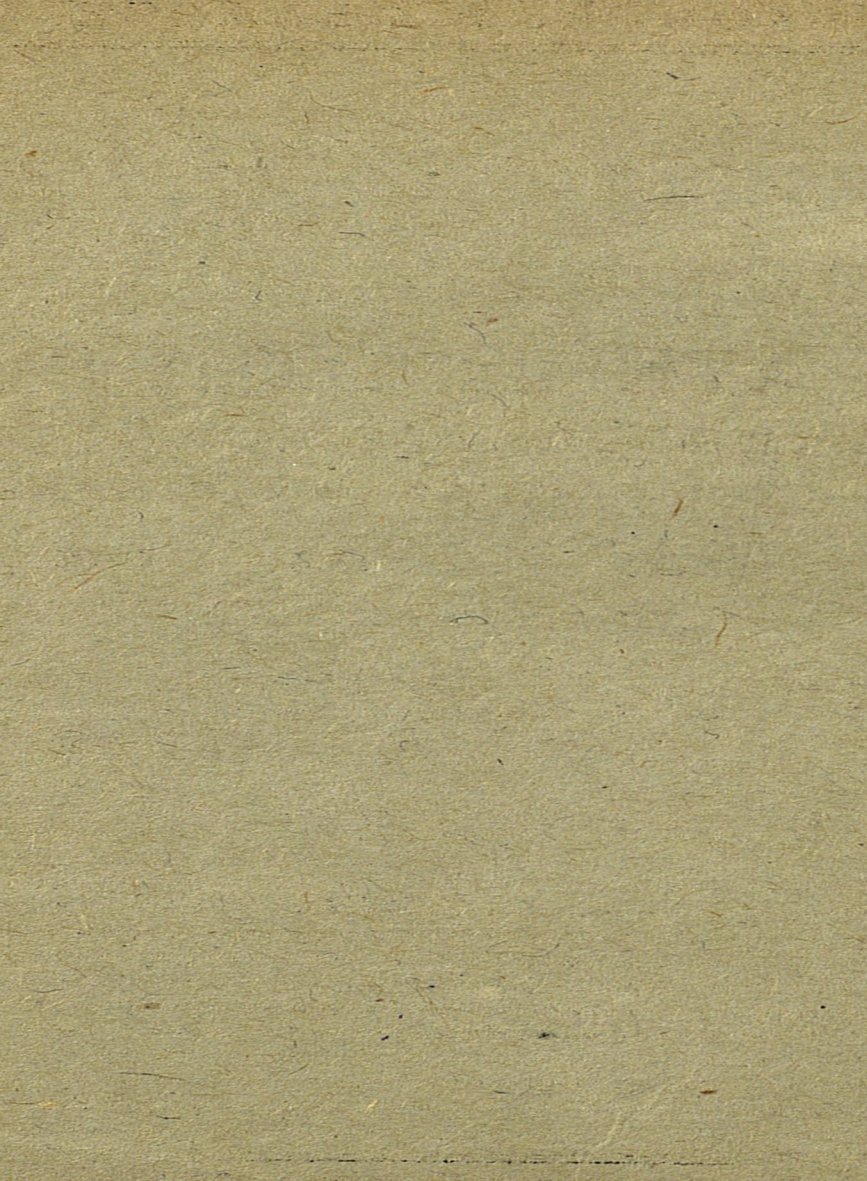
**Краткий Отчет  
Московского Областного и Городского  
Комитетов Социального Страхования  
за 1930 и 1931 г. г.**

---

---

**С'езду проф-  
союзов Москов-  
ской Области**

**Издание Мособлстрахкассы  
1932 г.**



ОТ ПЕРВОГО КО ВТОРОМУ С'ЕЗДУ ПРОФСОЮЗОВ  
МОСКОВСКОЙ ОБЛАСТИ

---

---

Р 146  
1140

КРАТКИЙ ОТЧЕТ  
О РАБОТЕ МОСКОВСКОГО ОБЛАСТНОГО И  
ГОРОДСКОГО К-ТОВ СОЦИАЛЬНОГО СТРАХОВАНИЯ  
за 1930 — 1931 год



32-22328.



2011109077



## I. Десять лет Советского соцстраха

Второй съезд профсоюзов Московской области совпадает с исторической датой десятилетия существования Советского социального страхования.

15-го ноября 1921 года был издан декрет, подписанный В. И. Лениным о восстановлении социального страхования рабочих, как системы отвечающей эпохе новой экономической политики, „расчитанной на уничтожение классов, на постройку фундамента социалистической экономики“ (Сталин)

За этот десятилетний, сравнительно короткий исторический срок, под конкретным руководством ЦК и МК ВКП(б) и профсоюзов „в результате мощного развития народного хозяйства и быстрого темпа индустриализации страны социальное страхование превратилось в важнейший фактор улучшения быта, материального и культурного положения рабочего класса“ (из постановления ЦК ВКП(б).)

Из года в год бурно растет число рабочих и служащих охваченных социальным страхованием. В 1923 году, т. е. на втором году существования соцстраха, в СССР было застраховано всего 5 милл. человек, а в 1931 году к десятилетию социального страхования число застрахованных достигло 17 милл. человек. К концу 3-го года пятилетки по Московской области охвачено соцстрахом более  $2\frac{1}{2}$  милл. человек против 1.500 тыс. человек в начале пятилетки. В 1932 году абсолютное число застрахованных по области предполагается иметь около 8 милл. человек.

Рост численности пролетариата и его материального благосостояния (зарплаты) оказывают непосредственное влияние на рост бюджета социального страхования. Бюджет органов Соцстраха по Союзу, к десятилетию их существования составлял 2.573 милл. руб., а к концу пятилетки, т. е. 1932 году он возрастает до 3.534 милл. руб.

Бюджет страховых касс гор. Москвы и области, за период прошедший со времени 1-го областного съезда профсоюзов, вырос с 217 милл. в 28-29 году до 493 милл. в 1931 г. Бюджет 1932 г. по области, утвержден в сумме 600 милл. руб., а с отраслевой системой около 700 милл. рублей.

Таким образом бюджет Московской области в 1931 году был равен бюджету всех страховых органов Союза на третьем году их существования, т. е. в 1924 году.

В 1930 году в нашей стране ликвидирована безработица. Освободившиеся в связи с этим по бюджету средства, расходуемые ранее на обеспечение безработных, теперь направляются полностью на подготовку рабочих кадров для социалистического строительства, на развитие оздоровительных, профилактических и социально-бытовых мероприятий.

Эти десять лет бурного роста социального страхования показывают, что „реконструкция народного хозяйства в пролетарском государстве идет одновременно с улучшением материального положения и всего быта рабочих“ (XVI съезд ВКП(б)).

## II. Две системы - два итога

Наряду с бурным ростом социального страхования в условиях Советской социалистической системы хозяйства, во всех без исключения капиталистических странах, потрясенных глубочайшим кризисом, идет поход на жизненный уровень рабочего класса и прежде всего на социальное страхование.

Капиталисты, всю тяжесть и издержки экономического кризиса, перекладывают на плечи рабочих и крестьян, за счет ухудшения условий труда, снижения заработной платы, сокращения расходов на социальное страхование, медицинскую помощь и др.

Фабрики и заводы десятками выходят из строя. Армия безработных каждодневно растет и достигает, по официальным данным, громадной цифры—40 милл. человек, без членов семей.

В Германии, по так называемому чрезвычайному закону, сокращается зарплата нисших служащих на 4,8%; снижена зарплата рабочим, по сравнению с 1929 годом, на 20% и проводится „экономия“ за счет безработных на 300 милл. руб. В Англии снижен на 66 милл. руб. нищенский фонд пособий

безработных. В Америке (САСШ) - 12 милл. безработных и никакого социального страхования.

Бюджет соцстраха в Германии за 1930 год, по сравнению с 1928 годом, не имел никакого роста, а за 1931 год уменьшился на 15—20%; в Англии страховой бюджет в 1930 году составлял всего лишь 97% бюджета 1928 года.

Бюджет социального страхования в СССР в 1931 году увеличился на 251% и составлял более 2<sup>1</sup>/<sub>2</sub> миллиардов руб. против 1.050 милл. руб. в 1927/28 году.

В СССР рабочий получает от органов соцстраха в 2—2<sup>1</sup>/<sub>3</sub> раза больше застрахованного Франции или Англии и на 82% больше рабочего Германии. Кроме этого наш советский рабочий получает бесплатно медицинскую помощь, санатории, курорты, дома отдыха и т. п. Все эти виды дополнительной помощи, включая и обеспечение в порядке соцстраха, составляли в 1930 году 34,6% зарплаты, а в 1931 году 36,4%.

Приведенные факты достаточно ярко показывают фактическое лицо и положение буржуазного соцстраха.

Было-бы в корне неправильно отвлеченно сравнивать социальное страхование в СССР с социальным страхованием в капиталистических странах.

Социальное страхование при капитализме — прежде всего участок классовой борьбы и как результат ее — временная уступка буржуазии пролетариату перед развернутым фронтом классовой борьбы. Соцстрах в капиталистических странах — знамя революционной борьбы трудящихся за низвержение капитализма, за установление диктатуры пролетариата.

Капитализм и социальное страхование явно противоречат друг-другу. Соцстрах в странах капитала является по существу налогом на заработную плату, тогда как у нас соцстрах — обобществленный фонд зарплаты, средство дополнительного вознаграждения за труд, один из факторов улучшения материального и социально-культурного положения рабочего класса.

Десятилетний путь социального страхования еще лишний раз доказал преимущество советского строя и социалистической системы хозяйства перед системой разлагающегося капитализма.

5-й Конгресс Профинтерна констатировал, что в Советском Союзе „в противовес капиталистическим странам повышается заработная плата, сокращается рабочее время, ликвидируется безработица, и наблюдается решительный прогресс в области социального страхования“.

### **III. Соцстрах—на высшую ступень.**

За эти десять лет социальное страхование в СССР прошло целый ряд этапов. Последние 2-3 года знаменательны тем, что существовавшее до этого преимущественно индивидуальное, денежное обеспечение уступило значительное место натуральным, трудовым и обобществленным формам обслуживания рабочего класса.

На данном историческом этапе, в последний период нэпа, социальное страхование является мощным оружием пролетариата в борьбе за социализм. Ключ к победе—6 указаний тов. Сталина. Осуществляя эти 6 условий победы, страховые кассы добьются решающих успехов в деле материально-бытового и культурного обслуживания пролетариата и, в первую очередь, в ведущих отраслях народного хозяйства.

В истекшем третьем году пятилетки страховые кассы еще не достаточно настойчиво дрались за реализацию 6 исторических условий тов. Сталина. Исправление этих недостатков работы соцстраха—такова основная задача страховых органов последнего года первой большевитской пятилетки.

Успех работы страховых органов за истекшее десятилетие объясняется тем, что соцстрах под руководством ленинского ЦК ВКП(б) и профсоюзов боролся за генеральную линию партии, против извращения ее со стороны оппортунистов всех мастей.

### **IV. Лицом к производству.**

За десять лет органы соцстраха значительно изменили свое организационное построение. От системы губернских управлений в первые годы, к разветвленной сети районных и городских страхкасс в настоящее время.

В Московской области, вместо 10 окружных и 27 районных касс, имеется 142 страхкассы по области и 10 по гор. Москве, т. е. в каждом административном районе имеется полноценная страховая организация—районная страховая касса, во главе с Комитетом, избираемым на районной конференции профсоюзов.

На Бобриковском строительстве организована городская страховая касса. Руководство соцстрахом по гор. Москве выделено из области и осуществляется руководящей организацией—Мосгорстрахкассой. Эти мероприятия были значительным шагом вперед по линии приближения страховых организаций к массе застрахованных.

Однако эта система не могла в полной мере разрешить тех задач, которые поставил перед соцстрахом XVI съезд ВКП(б).

Новым этапом в развитии социального страхования является историческое решение V пленума ВЦСПС о перестройке страховой работы под знаком „приближения ее к заводам, фабрикам и крупным совхозам, к конкретным условиям производства, организации лучшего обслуживания рабочих всеми видами социального страхования“, в первую очередь рабочих основных отраслей тяжелой промышленности (уголь, металлургия, машиностроение, руда, основная химия), железнодорожного и водного транспорта.

Эти решения в корне изменили лицо и организационные формы работы органов соцстраха.

Организационная перестройка страховой работы была, в основном, закончена—по гор. Москве 15-го мая и по области 15-го июля.

На всех заводах, фабриках, шахтах и новостройках с числом рабочих от 1000 человек и выше, а в совхозах, имеющих более 300 человек постоянных рабочих, организованы выплательные (страховые) пункты, работающие под руководством фабзавкомов. Всего в Московской области организовано 381 выплательный пункт территориальной и отраслевой системы соцстраха (без железнодорожников и водников), которые обслуживают 1.039 тысяч человек или 42% всего числа застрахованных по области.

Районные и городские страхкассы обслуживают рабочих и служащих тех предприятий и учреждений, на которых нет выплатных пунктов.

С организацией выплатных (страховых) пунктов, работа по социальному страхованию, в основном, значительно оживилась и улучшилась. На ряде предприятий принимает плановый конкретный характер работа по борьбе за оздоровление условий труда, за улучшение быта, за снижение прогулов по болезни и травматизму.

Выплатные пункты на всех участках своей оперативной работы широко привлекают пролетарскую общественность и, находясь в системе массовой профсоюзной и производственной работы, содействуют выполнению промфинплана предприятия, стимулируют дальнейший рост новых, социалистических форм труда.

Вот для примера один из многих положительных результатов приближения соцстраха к конкретным условиям производства:

«Выплатной пункт, на фабрике Москвошвей (гор. Калинин) — 4.000 рабочих организован 14-го апреля 1931 года. Выплатным пунктом обращено особое внимание на оздоровление условий труда. Имеется более 100 человек актива, выбранного рабочими на цеховых собраниях, из которых не менее 70 человек систематически участвуют в страховой работе, проводимой и организуемой выплатным пунктом на предприятии. К работе привлекаются не только делегаты, но и все рабочие фабрики интересующиеся этой работой. Проведено обследование амбулатории, внесен ряд конкретных предложений, направленных на улучшение постановки медицинской помощи. Страхделегаты организовали на фабрике смотр охраны труда и техники безопасности. Было выявлено ряд недочетов, в результате за невыполнение предложений по оздоровлению и улучшению условий труда и быта, перед Инспекцией Труда возбуждено ходатайство о привлечении администрации к ответственности. За неплатеж страховых взносов в срок, по предложению страхового актива — оштрафован директор фабрики.

На этом-же предприятии страхделегаты регулярно обследуют культурно-бытовые учреждения, жилища, санитарно-гигиеническое состояние казарм и общежития рабочих. Одним из обследований установлено, что имеющийся на фабрике очаг для детей недостаточен. Выплатным пунктом совместно с активом был выдвинут вопрос о расширении этого очага—в настоящее время очаг расширен с 40 до 70 человек детей. Актив выплатного пункта включился в Сталинскую эстафету, пере-выборы ФЭК и в кампанию по перезаключению колдоговора.»

Выплатной пункт Коммунистического Краснознаменного Тормозного завода рапортовал пленуму Московской областной кассы машиностроения об итогах годичной работы:

«Выплатной пункт на заводе организован 13/III—31г.

Имеется 60 страховых делегатов, из которых 30 чел. окончили страховые курсы. В работу, проводимую выплатным пунктом, через страховых делегатов, максимально привлекаются рабочие завода. 56 человек актива охвачено индивидуальным соцсоревнованием. По договору с заводской столовой улучшено санитарное состояние столовой и организованы буфеты в шести основных цехах, работающие под контролем выплатного пункта. Обследованы нуждающиеся в диетпитании и пользуются им 40 человек, кроме этого направлено в Институт питания 7 человек. Выплатной пункт добился смены заведующего техникой безопасности и врача медпункта, как не сумевших увязать свою работу с интересами завода. К цехам завода для изучения причин заболеваемости прикреплено 8 врачей и один санврач. В результате выплатной пункт добился снижения показателей по временной нетрудоспособности: с 900 дней на 100 застрахованных в I полугодии 1931 года, до 567 дней на 100 застрахованных за II полугодие 1931 года. 14 лучших страхделегатов были премированы а 8 человек неработающих были занесены на черную доску. Актив и выплатной пункт включились во всесоюзный конкурс на лучший выплатной пункт и в соревнование с Ленинградской кассой. В настоящее время выплатной пункт включился в кампанию, проводимую завкомом по подготовке к 9-му съезду профсоюзов. Этих успехов пункт добился благодаря конкретному руководству всей работой выплатного пункта со стороны заводского комитета.»

За 1931 год по 42 выплатным пунктам территориальной сети против смет на 2-е полугодие получена экономия в общей сумме 186.272 руб., 50% которой переданы предприятиям на дополнительные расходы по социально-бытовому обслуживанию рабочих.

После организации выплатных пунктов на ряде предприятий имелись значительные сдвиги в части снижения показателей оплаченных дней по болезни, которые в среднем за полугодие составляли от 156 до 681 дней на каждые 100 застрахованных.

Однако ряд низовых профорганизаций (ФЗК) далеко еще не освоили новых форм работы соцстраха на предприятии. Не смотря на решение XVI с'езда ВКП(б) о том, что профсоюзы являются „решающей инстанцией в деле рационального использования огромных сумм, расходуемых соцстрахом“ и конкретного указания V Пленума ВЦСПС обязавшего профсоюзные организации „обеспечить активное участие членских масс в перестройке страховых органов, в улучшении дела социального страхования“ действительного перелома и поворота соцстраха „лицом к производству“, еще в полной мере не произошло, а ряд низовых, районных, фабрично-заводских профорганизаций не возглавили этой перестройки.

Заведующие выплатными пунктами часто меняются, имеют массу других профнагрузок—выполняют по совместительству работу Зав. соцбытсектором, казначея и т. п. Хозяйственные организации так же не всегда оказывают помощь—некоторые выплатные пункты не имеют помещений и нормальных условий для работы.

Все это свидетельствует о том, что на отдельных предприятиях перестройка соцстраха проведена формально, без широкого вовлечения в это дело общественности. Страховые кассы не обеспечили в полной мере широкого разъяснения задач выплатных пунктов и сущности решения о перестройке соцстраха на рабочих собраниях, в цехах, клубах и т. п.

Вот отдельные факты, а их не мало, подтверждающие недооценку политического значения перестройки соцстраха в соответствии с требованиями и задачами реконструктивного периода.



„Администрация Дрезненской фабрики (Орехово-Зуево) выплачивала все виды пособий по соцстраху в последнюю очередь, да к тому же в „черной кассе“ вместе с симулянтами, рвачами и злостными прогульщиками. Зав. выплатным пунктом обращался за содействием для ликвидации этих безобразий в Фабком, но безрезультатно. Местная районная страховая касса своевременно не сигнализировала об этих безобразиях“.

„На Московском Электростроительном заводе после смены работника выплатного пункта работа развалилась и со стороны Завкома к укреплению страховой работы на предприятии никакой помощи не оказано“.

Эти случаи недооценки директив партии и профсоюзов встречали решительный отпор со стороны Облпрофсовета МОСПС и при его непосредственной помощи, на основе живого конкретного руководства перестройкой работы соцстраха, своевременно в корне пресекались.

II съезд профсоюзов должен обязать и решительно потребовать от профсоюзных организаций превратить выплатные (страховые) пункты в боевые штабы социального страхования: переброске и непрерывному дерганию работников выплатных пунктов надо положить конец.

Съезд должен напомнить профорганизациям директиву пленума ВЦСПС о том, что „союзные органы должны выделить в аппарат страховых организаций лучших активистов с профработы и ударников с производства“.

Конкретизируя эти задачи Фабкомы и Завкомы должны укрепить состав работников выплатных пунктов, организовать вокруг них крепкий страховой актив и систематически вести работу по организации этого актива не кампанийскими наскоками, а повседневно и настойчиво.

Профсоюзы и страховые органы должны обеспечить конкретное живое руководство и контроль за работой выплатного пункта на предприятии, способствуя этим организационному укреплению новых форм соцстраха на предприятии и накоплению экономии по страховому бюджету выплатного пункта, 50% которой оставляется и расходуется по решению профорганизаций как дополнительные средства на улучшение социально-культурных и материально-бытовых нужд рабочих данного завода, фабрики, совхоза и МТС.

## V. Руководить по новому.

Одним из условий работы по новому являются вопросы руководства, которое должно быть не „вообще“, не с „воздуха“, а конкретным деловым и оперативным.

Как справились с этой задачей страховые кассы Московской области.

За истекший 1931 г. практическим живым инструктажем были охвачены все 142 кассы, причем отдельные страхкасы посещались по 2—3 и более раза.

Во всех крупных промышленных кассах проведена проверка реализации Сентябрьского обращения ЦК ВКП (б), в результате в 4-х кассах было обновлено руководство (Пушкино, Вышний-Волочек, Тула и Бауманский район города Москвы). В 17 районах проведено всестороннее обследование страховой работы с обсуждением итогов на Президиуме Облстрахкасы, из них в 13 районах проверено выполнение постановлений по этим докладам.

Для проверки работы райстрахкасс по организации выплатных (страховых) пунктов и для оказания конкретной помощи в укреплении новых форм работы с активом, непосредственно на предприятии в мае, ноябре и декабре месяцах был проведен смотр работы выплатных пунктов. Этим смотром было охвачено 87 крупнейших предприятий. Смотр сопровождался передачей лучших образцов работы одних пунктов—другим.

Созвано 6 областных совещаний заведующих выплатных пунктов, на которых проработаны вопросы составления бюджета и в порядке обмена опытом были заслушаны доклады отдельных выплатных пунктов.

Президиум в конце второго полугодия 1931 г. ввел в практику своей работы заслушивание докладов зав. выплатными пунктами и Фабкомов о состоянии работы и участии их в перестройке соцстраха. Заслушан ряд докладов (фабрика „Пролетарка“, Люберецкий завод и др.).

Кроме совещаний и выездов ответисполнителей, на предприятия также выезжали члены Президиума областного и городского Комитетов социального страхования, которые непосредственно на месте проводили ряд организационных и практических мероприятий по укреплению и налаживанию работы

выплатных пунктов (ф-ка „Пролетарка“, Дулевский завод, Вышне-Волоцкая мануфактура, Бобриковское строительство, заводы Подольского района, Электrozавод, Краснознаменная Трехгорка и др.).

Внутри оперативных секторов областной и городской страховкассы руководство всеми участками страховой работы перестроено по отраслевому принципу. Управление домами отдыха и инвалидными домами выделено в хозрасчетный Трест при Президиуме Облстрахкассы.

Проведен ряд мероприятий обеспечивающих ликвидацию мелкобуржуазной уравниловки в системе зарплаты: введена дифференцированная система должностных окладов, закончены проработкой материалы о переводе на сдельную и премиально-поощрительную систему зарплаты отдельных профессий страховых работников (счетоводов, бухгалтеров, инспекторов и др.).

Организация новой сети на предприятиях требовала для организационного укрепления ее, выделения ответственных и квалифицированных счетно-статистических кадров. Переведено на работу во вновь организованную отраслевую систему 51 человек работников различных квалификаций и 20 человек страховых врачей.

Кроме этого из 43 ответственных окружных работников было переброшено в районы 19 человек на страховую работу и ряд работников были посланы на районную руководящую хозяйственно-политическую работу, которая Мособлстрахкассой не учтена. Для укрепления технической и счетной работы из округов в районы было направлено 42 человека счетных работников.

Перестройка работы требовала и требует страховых кадров. Подготовка этих кадров за истекшие 2 года проходила в основном по линии организации краткосрочных курсов подготовки и переподготовки страховых работников, а также семинара по отдельным вопросам практической работы.

Вот наиболее основные из них: курсы председателей страховых касс с охватом 70 человек, краткосрочные курсы статистиков на 50 человек, инспекторов взимания 43 человека, курсы зав. выплатами пунктами с пропуском 135 человек, 2-х месячные курсы выдвиженцев 35 человек; семинары по практическим

вопросам работы для инструкторов касс 26 человек, для общественных инспекторов, инструкторов и выдвиженцев 19 курсов с охватом 2.300 слушателей.

В наступившем 1932 году предполагается подготовить и переподготовить 530 человек страховых кадров, кроме этого в школу профдвижения направлено 15 человек.

Перечисленные мероприятия далеко еще недостаточны, так как новая сеть по области и в гор. Москве далеко еще не в полной мере охвачена конкретным и качественно—хорошим инструктажем, плохо поставлен учет и обмен опытом работы лучших выплатных пунктов. В преодолении имеющихся трудностей страховым кассам должны помочь профсоюзы, решительно проводя в своей работе указания V пленума ВЦСПС о том, что „огромные фонды соцстраха требуют усиления руководства его повседневной работы сверху до низу со стороны профсоюзных организаций“.

## **VI. За социалистическую перестройку быта.**

За десятилетие в распределении расходов на отдельные виды социально-страхового обслуживания, произошли резкие изменения.

Вопросы улучшения социально-бытовых условий рабочего класса являются осью всей работы по перестройке соцстраха, ибо „наш советский рабочий хочет жить с покрытием всех своих материальных и культурных потребностей . . . он имеет на это право и мы обязаны обеспечить ему эти условия“ и тов Сталин в своей исторической речи на совещании хозяйственников в июне месяце истекшего года четко и конкретно определил задачу на этом участке—„улучшить бытовые условия рабочих“.

Пуск новых мировых гигантов социалистической индустрии требует новых кадров рабочих. За истекшие 2 года в социалистическое строительство вовлечено значительное количество женщин.

Исходя из этого бюджет 1931 года был в значительной степени перестроен. Появился ряд особых видов расходов не известных бюджету страховых касс за 10 лет их существования в частности, начиная с 1930 года значительно возрастают расходы на социально-бытовое обслуживание рабочих.

В 1930 году они составляли всего 0,3% всех расходов по бюджету или 724.000 руб., а в 1931 году эти расходы выразились в сумме 5.222 тыс. руб. или 1,9<sup>0</sup>/<sub>0</sub> ко всей сумме бюджета.

В 1932 году на эти цели по бюджету страховых касс нашей области (с отраслевой системой) утверждено 14941 тыс. руб. или рост за 3 года в 20 раз. Наряду с этим за счет бюджета соцстраха в 1931 году произведены ассигнования на следующие новые виды расходов: на материальную помощь учащимся детям (горячие завтраки, одежду и др.) 485.000 руб., организацию пионер—лагерей, колонии рабочем молодежи 250 тыс. руб., на работу с детской безпризорностью 300.000 руб., на санитарное благоустройство, в частности Бобриковского строительства—50.000 руб., (на банно-прачешный поезд). На оборудование, расширение и содержание ясель в совхозах израсходовано по бюджету 1931 года 150.000 руб., дополнительно этим детским учреждениям в посевную и уборочную кампанию было отпущено 50.000 руб.

Несмотря на неуклонный рост ассигнований и качественное улучшение работы соцбытовых учреждений этот важнейший участок работы имеет ряд существенных недостатков.

Из сумм отпущенных на новое капитальное строительство за 1931 год, неосвоены органами Здравоохранения 1.740 тыс. руб. и органами Народного образования 302.000 руб. По ряду намеченных объектов начатое строительство в 1931 году закончено не было, по ясельной сети к началу 1932 года оно было закончено лишь на 40<sup>0</sup>/<sub>0</sub>. Кредиты на строительство по бюджету были даны лишь в конце II полугодия, всвязи с чем лимиты на стройматериалы в планирующих организациях своевременно забронированны не были.

До середины II полугодия 1931 года отсутствовала четкая система финансирования: отпущенные суммы механически перечислялись через банк на текущие счета соответствующих организаций. Общественность в работу по контролю за расходованием средств и выполнением объектов строительства со стороны страхкасс была вовлечена крайне слабо.

Начиная с IV квартала 1931 года и в наступившем 1932 году ассигнования на эти цели доведены до отдельных предприятий и выплатных пунктов. С соответствующими ве-

домствами и хозорганами установлены договорные взаимоотношения, гарантирующие возможность оперативного контроля за расходованием средств со стороны органов соцстраха.

## **VII. За здоровые кадры социалистической промышленности и оздоровление условий труда.**

На XVI съезде партии тов. Сталин сказал, что нам нужно — „вырастить новое поколение рабочих здоровых и жизнерадостных, способных поднять могущество советской страны на должную высоту и защитить ее грудь от покушения со стороны врагов“

Это требует в работе страховых организаций неуклонно продолжать дальнейшее развертывание и качественное улучшение всех видов профилактической и медицинской помощи. Вместе с этим вести решительную борьбу за устранение причин вызывающих профувечье и профессиональные заболевания, за санминимум на заводах, в шахтах, фабриках и жилищах рабочих, не прекращая, ни на одну минуту, борьбу с неправильным получением и выдачей листков нетрудоспособности (больничных листков).

В 1924/25 году по б. Московской губернии общая сумма расходов на профилактику была равна 3.535 тыс. руб., в 1927/28 году эти расходы возрасли весьма незначительно, всего на 300.000 руб., при этом против фактически израсходованной суммы в 5.477 тыс. руб. в 1926/27 году расходы на профилактику при ассигновании их на 1927/28 год были уменьшены на 1½ милл. руб., таким образом сильный рост обеспечиваемых по безработице и инвалидности до 1930 года значительно отражался на снижении удельного веса отдельных видов профилактической помощи.

В 1931 году расходы на профилактические мероприятия выразились в сумме 9.507 тыс. руб., т. е. почти в 1½ раза больше чем в 1927/28 году, а по бюджету 1932 года на профилактику утверждено 13.828 тыс. руб. или только за один год они возрастут больше чем в 1½ раза.

Из этих сумм на санаторное лечение за 1931 год было израсходовано 2.338 тыс. руб. На эти суммы у различных организаций было заарендовано 1.390 коек с пропуском 11.120 человек, в то

**Санатории и курорты.**

время как в 1929/30 году через санатории было пропущено всего 6.000 человек.

По курортной помощи вместо намеченных по плану 2.944 путевки, за 31 год фактически было разверстано и выдано 3.624 путевки на курорты общегосударственного значения. Курортные путевки по социальному составу были распределены 90% рабочим и 10% служащим.

Система распределения путевок и методика отбора больных на санаторно-курортное лечение за истекший год была перестроена в соответствии с утвержденными Облпрофсоветом показателями по каждому Райпрофсовету в отдельности, путевки отпускались райстрахкассам и передавались ими через ФЗМК непосредственно в отборочную тройку, которые были организованы на каждом промышленном предприятии с числом рабочих и служащих более 1.000 человек. Остальные предприятия и все учреждения обслуживались тройками при лечучреждениях по месту работы.

#### Дома Отдыха

В истекшем 1931 году исполнилось 10 лет со дня издания декрета, подписанного В. И. Лениным, о домах отдыха.

В первые годы своего существования пропуск через подмосковные дома отдыха был весьма незначителен, так например по б. Московской губернии в 1924/25 году было пропущено всего 36.000 человек. Значительно резкое увеличение пропуска отдыхающих произошло за истекшие 3 года первой пятилетки: если в начале 1929 года было пропущено 85.000 человек, то в 1931 году за счет средств органов соцстраха было выдано 126.125 путевок или больше 1930 года на 17.000 путевок. В 1932 году, в соответствии с контрольными цифрами утвержденного бюджета, будет направлено в дома отдыха 165.912 человек.

За 1931 год через 21 дом отдыха, находящиеся в системе страховых организаций Московской области, план пропуска был перевыполнен на 7,7%: вместо 109 тыс. путевок утвержденных по разверстке МОСПС, фактически было выдано 114.226 путевок.

Впервые в 1931 году, с переходом основной массы производственных предприятий на непрерывную рабочую неделю, был организован новый вид рабочего отдыха—однодневные дома отдыха „выходного дня“. Первая база однодневного

отдыха была создана по инициативе Московского Парка Культуры и Отдыха, в этот дом за истекший год было закуплено и распределено 112.000 путевок—однодневков. С второй половины 1931 года, в строящемся Зеленом городе, начал функционировать дом отдыха—однодневка, который работал в текущем зимнем сезоне и за счет страховых средств в этот дом было распределено 24.862 путевки.

С переходом на использование декретных отпусков в течение круглого года бурно растет количество домов отдыха функционирующих круглый год. По области в истекший зимний сезон из 21 дома отдыха работало круглый год 13 домов, а в 1932 году предполагается, в основном, перевести всю сеть домов отдыха со страха на пропуск отдыхающих в течение круглого года.

Крупный организационный недочет в работе домов отдыха—это простой коек. За 1931 год прогул койко-дней был равен 15,5% из коих 8,2% или 9.017 человек недоехало за отсутствием твердого плана отпусков или невыполнения его хозорганами в намеченные сроки; 7% получили путевки с опозданием и 2.518 путевок были возвращены неиспользованными по вине ФЗК и страховых касс, в частности страховой кассой Ленинского района гор. Москвы, по халатности аппарата страхкасы, было неиспользовано около 50 путевок, а Тульский Горпрофсовет непосредственно исправлял сроки на путевках, в связи с этим по дому отдыха „Алексин Бор“ в отдельных месяцах был значительный недоезд, в летние-же месяцы он был перегружен до 835 мест вместо 600 штатных коек.

За истекший год зарегистрировано 48 случаев направления в дома отдыха с противопоказаниями: эпилептики, душевно больные, женщины на последних месяцах беременности, лица с венерическими и др. болезнями, во всех этих случаях явившиеся отдыхать были возвращены обратно.

В 3-х домах отдыха организованы отделения „матери и ребенка“ с пропуском 200 детей в месяц.

Дом отдыха при ст. Румянцево на 190 мест был выделен специально для обслуживания исключительно рабочих Электрозавода, выполнивших пятилетку в 2<sup>1</sup>/<sub>2</sub> года.

Для рабочей молодежи был выделен дом отдыха при станции Тучково.



За время нахождения в доме отдыха отдыхающие рабочие и служащие добровольно привлекались к участию в проведении хозполиткампаний, главным образом по линии организационно-хозяйственного укрепления близлежащих колхозов. 13 домов отдыха шефствуют над 18 колхозами, им оказана материальная помощь в сумме более 50.000 руб. и помимо этого — в помощь колхозам отдыхающими и сотрудниками домов отдыха отработано на сельско-хозяйственных полевых работах в уборочную и посевную кампанию 5.390 трудодней. Во всех домах отдыха среди отдыхающих организована работа по сдаче ими норм на значек „Готов к Труд и Обороне“

Вся работа в домах отдыха строится так, чтобы дать рабочим минимум культурных и санитарно-гигиенических навыков, которые он смог-бы перенести в свой быт и отдохнув, вернувшись на производство, продолжать героическую борьбу за пятилетку в четыре года, за социализм.

**Подсобные хозяй-**  
**ства** Еще в 1921 году в первом Ленинском декрете о домах отдыха было указано: „при домах отдыха организуются, в зависимости от местных условий, различные виды сельского хозяйства, обслуживаемые специальным персоналом“.

Наиболее решительный поворот в части развертывания подсобных хозяйств при домах отдыха и инвалидных домах произошел в 1931 году. В результате площадь земли, отведенная под различные сельско-хозяйственные культуры, увеличилась с 54 га в 1930 году до 2.131 га на 1/1—1932 г. При каждом доме отдыха организован свиноводческий откормочно-племенной пункт с количеством стада взрослых свиней—701 и 2.195 поросят, за отчетный год получено 17.815 кгр. свинины. В 2-х домах отдыха организованы молочные фермы с количеством стада в 215 голов рогатого скота, вместо 51 в 1930 году.

Получено за II полугодие отчетного года 125 тонн молока, имеется птицеводческое хозяйство, с количеством птицы 297 штук и пчеловодство на 104 улья, а в одном доме отдыха развернуто, в виде опыта, кролиководство. Тяговая сила за отчетный год увеличилась более чем в 1½ раза и составляет 175 лошадей.

В части садоводства к 3.038 плодовым деревьям произведено 2.180 новых посадок и 8.000 ягодных кустарников, которых до 1931 г. дома отдыха почти не имели. Расширено парниковое хозяйство с 634 до 2.887 рам.

По итогам урожая 1931 года с площади в 103 га собрано: 6.698 центнеров картофеля и разных овощей, корнеплодов—774 центнера, зерновых культур—287 центн., разных кормов и силоса 9.712 центн.; фруктов—353 цен. и 177 кгг. огородных семян. Продано на 12.184 руб. разной рассады и цветов.

На 1932 год по производственному плану проектируется дальнейшее значительное увеличение объема работы подсобных хозяйств, так например, площадь земли будет доведена до 3.104 га, парниковое хозяйство до 4.400 рам, стадо молочного рогатого скота будет доведено до 650 голов, а свиное племенное стадо до 420 голов и откормочное до 1.500 голов, ожидается получить приплода 4.725 штук поросят. Птицеводческое хозяйство будет увеличено до 900 штук птицы и 2.500 цыплят.

Наряду с ростом и качественным улучшением, в работе домов отдыха имеются недостатки, к которым следует отнести извращения имеющиеся в социальном составе отдыхающих, а также неизрасходование полностью кредитов отпущенных на капиталовложения по домам отдыха.

За 1931 год из 126.000 путевок, выданных за счет средств соцстраха, разработано 95.000, по которым социальный состав отдыхающих выразился: рабочих 65%, младшего обслуживающего персонала 3%, служащих 21%, инвалидов, членов семей застрахованных и красноармейцев 5%, учащихся 6%. Работникам ИТР выдано 3.510 путевок.

На строительство по домам отдыха за истекший 1931 г. израсходовано лишь 61,1% средств и намеченный план строительных работ по домам отдыха в отдельных частях полностью и в срок выполнен не был. В 1932 г. запроектировано строительство специального дома отдыха для работников ИТР и начсостава запаса Красной армии.

Дома отдыха и инвалидные дома с начала 1932 г. переведены на полный хозрасчет—это мероприятие обеспечивает „контроль рублем“ работы страховых касс, выплатных пунктов

и фабзавкомов по строго-плановому использованию мест в домах отдыха, в полном соответствии с директивами партии и профсоюзов о социальном составе отдыхающих.

**Временная нетрудоспособность** В связи с увеличением ассигнований на социально-бытовые и санитарно-профилактические мероприятия, развертывание новых форм социалистического труда, ударничества и соцсоревнования перед органами соцстрахования партией и профсоюзами была поставлена задача снизить показатель оплаченных дней по временной нетрудоспособности. Исходя из этой директивы был построен бюджет по временной нетрудоспособности на 1931 год, однако эта директива не выполнена. Плановые цифры 764 дня на каждые 100 человек застрахованных были выполнены с превышением на 25,2% и фактический показатель за 1931 год оказался в 957 на 100. Это вызвало перерасход по бюджету временной нетрудоспособности в сумме 17.450 тыс. руб.

Особенно резкое повышение показателей дает гор. Москва, так например, вместо израсходованных 646 дней на 100 застрахованных за 3 квартала 1930 г. за этот же период 1931 года было израсходовано 781 день или больше на 20,80% против 1930 года. По районам области наряду с райстрахкассами, выполнившими контрольные цифры, имеется значительная группа районов где эти показатели выше запроектированных по бюджету. В целом по районам области прирост дней против бюджетных показателей дал за 1931 год превышение на 17,80%, а по гор. Москве на 30,90%.

Основными причинами роста необоснованных прогулов по временной нетрудоспособности является крайне медленная реализация органами Здравоохранения директив Правительства об организации врачебных пунктов первой помощи на всех промышленных предприятиях с числом рабочих более 250 человек, недостаточностью квалифицированных врачебных кадров, главным образом, по специальным видам медпомощи.

С переходом на систему единого диспансера оказание медпомощи по гор. Москве производится исключительно по месту жительства рабочего. Рабочие одного и того же предприятия получают отпуска по временной нетрудоспособности по нескольким лечучреждениям, так например, рабочие завода „Серп и Молот“ получали медпомощь и

листки нетрудоспособности в 145 различных лечебных учреждениях. Эта система оказания медпомощи не давала возможности своевременно выявить часто и длительно болеющих, а также своевременно принять меры к отдельным случаям членовредительства и симуляции.

Изучение причин повышенной заболеваемости и обследование с этой целью 36 предприятий гор. Москвы и 10 предприятий области показали неудовлетворительное состояние техники безопасности и санитарно-гигиенических условий рабочих, главным образом, на новостройках. В результате было предложено 670 конкретных мероприятий, улучшающих условия труда и быта рабочих, способствующих снижению показателей по временной нетрудоспособности.

При повторной проверке, в порядке контроля выполнения этих мероприятий, оказалось из 581 выполнено 371 (64%).

Из 210 невыполненных предложений 70% не выполнено по вине хозяйственников, ввиду недостаточности контроля со стороны районных Отделов Труда, Фабзавместкомов и районных страхкасс.

#### **Борьба с прорывом.**

Страховые организации области, сигнализируя о прорыве в бюджете по временной нетрудоспособности органам здравоохранения и профсоюзам, одновременно с этим, во 2-м квартале развернули массовую работу по штурму прорыва, мобилизовав на это общественность.

При облстрахкассе был организован Центральный штаб, в районах были организованы такие же штабы. В работу по ликвидации прорыва только по гор. Москве было вовлечено более 1000 человек общественности. Страховые врачи, прикрепленные к предприятиям, широко развернули работу общественно-массового контроля на 173 предприятиях гор. Москвы и 107 по области. В отдельных неблагополучных лечучреждениях были восстановлены врачебные консультации и другие формы врачебно-страхового контроля. Проведенные мероприятия, при одновременной ликвидации уравниловки в системе обеспечения по временной нетрудоспособности, к концу 3-го квартала дали резкое понижение показателя оплаченных дней на каждые 100 застрахованных: по гор. Москве с 281 до 217, т.-е. ниже 3-го квартала 1930 года на 64 дня. Наибольшее снижение

дали: Пролетарский район с 300 дней во втором квартале до 178 в 3-м квартале и Октябрьский с 279 до 168, в то время как в районах с наименьшей прослойкой индустриальных рабочих имелось лишь незначительное улучшение.— Дзержинский район с 249 до 217, Фрунзенский с 256 до 291 дня.

Еще более резко ощутительны показатели по отдельным предприятиям, так например, в результате разработанного единого плана здравпункта, страхкассы, хозоргана и завкома по борьбе с прорывом на заводе „Монометр“ показатель оплаченных дней по заводу „Монометр“ во втором квартале 1931 года равнялся 292,9 дня, в то время как в первом квартале 1931 года он был равен 311,8, а во втором квартале 1930 года 380,1. Приведенные показатели говорят о том, что лучшие результаты в борьбе с необоснованными прогулами по временной нетрудоспособности дали фабрики и заводы, тогда как по группе учреждений имеется рост отпусков по временной нетрудоспособности.

Работа по борьбе с прорывом показала, что не менее важными причинами роста числа дней по временной нетрудоспособности явилась также недостаточность, а в отдельных районах и ослабление работы врачебно-страхового контроля т. к. с прикреплением врачей к предприятиям ряд страховых касс приостановили проведение отдельных видов страхового и врачебного контроля по линии лечебно-профилактических учреждений.

Процент охвата контролем через врачебную консультацию в 1930 году по гор. Москве составлял 11% первичных случаев, а в 1931 году этот показатель составляет лишь 4,5%, а по области с 10,2% до 3,9%, обращаемость в ВКК по городу Москве за эти же годы соответственно снизилась с 2,9% до 1,2%. Общественно массовым контролем на дому по гор. Москве было охваченно в 1931 году 1,4% первичных случаев, вместо 0,3% в 1930 году, по районам вне г. Москвы с 3,4% в 1930 г. до 6,1% в 1931 г.

Недостаточный охват врачебно-страховым контролем по гор. Москве объясняется тем, что система обслуживания рабочих по месту жительства крайне затрудняет работу страхового врача, в результате чего охват всеми видами врачебного кон-

троля по гор. Москве дал снижение против прошлого года, в то время, как по районам области врачебно-страховая работа не снизилась, а имеет некоторое повышение.

### **Медпомощь**

Участие органов соцстраха по линии увеличения ассигнований на медицинскую помощь застрахованным ежегодно возрастает, если в 1929/30 г. было перечислено 50.556 тыс. руб., то в 1931 году по утвержденному бюджету в фонд медпомощи органам Здравоохранения было передано 59.266 тыс. руб.

При разассигновании сумм по районам области в основу был положен принцип экономической значимости района, темп роста промышленных рабочих, организация МТС и крупных совхозов.

Все лечебные и лечебно-профилактические учреждения, всвязи с переходом предприятий на 7-ми часовой рабочий день, переведены на непрерывную рабочую неделю.

Организованы вечерние приемы в амбулаториях, частично расширена и улучшена работа здравпунктов на отдельных крупнейших предприятиях. В 1929 г. по Московской области было 156 пунктов первой помощи и 314 по городу Москве; в 1931 году количество их увеличилось и составляет 374 по области, 428 по городу Москве.

Однако, несмотря на все эти мероприятия, в отдельных амбулаториях до последнего времени очереди не устранены. При проверке страховыми органами системы единого диспансера, установлено, что принцип обслуживания больного одним врачом, а также бесперебойного обслуживания больных по месту жительства, в отдельных случаях нарушен.

По основным видам медпомощи достигнуты некоторые заметные улучшения: увеличены показатели амбулаторной помощи, помощи на дому, проведен ряд рационализаторских мероприятий, но, в сравнении с потребностью и ростом как количественного, так и культурно-материального положения трудящихся, медпомощь все еще недостаточна. Имеются отдельные случаи отказов в помещении на койку, особенно по психиатрическим больницам. Все моменты неудовлетворительной постановки медпомощи отмечались в решениях

Президиума и Пленума Мособлстраккасы и принимались конкретные мероприятия, улучшающие постановку медпомощи, в частности, МООЗ было передано дополнительно 3.500 тыс. рублей.

**Диетпитание** Учитывая большое влияние диетического питания на снижение показателей по желудочно-кишечным заболеваниям, Облстраккаса запроектировала по бюджету 1931 года на этот вид расходов 916.700 руб. из коих оказалась освоенной лишь сумма 668 тыс. рублей. Причиной неосвоения отпущенных сумм является инертное отношение снабженческих, кооперативных и страховых организаций к развертыванию этого вида обеспечения рабочих.

В 1932 году на этот вид расхода по бюджету органов соцстраха по Московской области вместе с отраслевой системой утверждено 2.223 тыс. рублей.

### **VIII. Обобщественные, трудовые и натуральные виды помощи.**

Основными вопросами, над которыми работали органы соцстрахования, главным образом, за истекший 1931 год было использование остаточного труда инвалидов путем переквалификации и трудового устройства их в кооперативные артели, и, главным образом, в промышленность.

**Инвалидность и трудовое устройство** По бюджету 1931 г. затрачено на обучение и переобучение инвалидов 506.000 рублей, из коих 502.275 р. переданы органам социального обеспечения, которые обязались по заключенному договору обучить отдельным специальностям 2.430 инвалидов, фактически же обучено 2641 человек. В целом план переобучения был выполнен лишь на 88%.

Мособлкоопинсоюзу было отпущено 817.000 рублей на вовлечение в артели 4.170 человек, фактическое же число инвалидов работающих в инвалидной кооперации, увеличилось лишь на 1.674 человека.

Всего по Московской области из общего числа инвалидов 252.000 человек по последним статистическим данным установлено 32.876 человек работающих инвалидов.

Через органы НКТ по предварительным плановым установкам намечалось переподготовить 3.600 инвалидов, но, в связи с реорганизацией ЦИТ'а, это мероприятие осталось не выполненным.

Кассы Взаимопомощи пенсионеров

С октября месяца 1930 года было приступлено к организации Касс Взаимопомощи пенсионеров и в настоящее время имеется 80 касс, членством в которых охвачено около 35% всех пенсионеров.

Для укрепления работы касс взаимопомощи и на культработу было отпущено в 1930 году 65,2 тыс. рублей и в 1931 году 180 тыс. рублей.

Кассы Взаимопомощи в настоящее время развернули большую работу по вопросам материального и культурно-бытового обслуживания инвалидов: организуют читальни, библиотечки-передвижки, проводят городские и загородные экскурсии, организуют хоровые кружки. Кроме этого в 5-ти районах области и 2-х районах Москвы при кассах взаимопомощи организованы из инвалидов огородные сельско-хозяйственные артели. На заем третьего решающего года проведена подписка среди инвалидов, которая дала более 220.000 рублей, а вместе с займом пятилетка в четыре года вся сумма подписки составила более 380.000 рублей.

Экспертиза инвалидности

За истекший 1931 год в работе органов врачебно-трудовой экспертизы имеются заметные сдвиги в сторону исправления допущенного искажения классовой линии в прошлые годы, о которых отметил в своих решениях областной с'езд профессиональных союзов. За 9 месяцев 1931 года через областное бюро врачебной экспертизы пропущенно 14.283 обследования первичных случаев, которые распределяются по группам инвалидности следующим образом:

	I гр.	II гр.	III гр.	IV-VI гр.
Рабочих . . .	52,6%	57,6%	58,3%	64%
Служащих . .	30%	27,1%	26,3%	26,1%

В настоящее время производится переосвидетельствование остаточной трудоспособности инвалидов труда II и III групп.



Подлежит переосвидетельствованию по Москве и области 29.383 человека, из коих переосвидетельствовано по Москве 6444 человека и по районам области 14908 человек.

В практику работы экспертизы введены новые методы: профконсультация, техническая экспертиза, разработка научных материалов по инвалидности, обследование инвалидов в трудовой обстановке, организован кабинет функциональной диагностики.

В целях приближения врачебной экспертизы к застрахованным, в каждом районе гор. Москвы организована Районная Врачебно-Трудовая Экспертная Комиссия, с выездом на крупные промышленные предприятия.

Однако, несмотря на проведенные мероприятия, влияние страховых и профсоюзных организаций на работу Врачебно-Экспертной комиссии признать достаточным нельзя, т. к. вопросы использования остаточного труда инвалидов в промышленности, промысловой и инвалидной кооперации, а также в совхозах и колхозах при определении трудоспособности инвалида учитываются весьма неполно.

**Дополнительные виды обеспечения** Участвуя в социалистической перестройке быта трудящихся, страховые организации Московской области со второго квартала 1930 года перешли к замене денежной формы обеспечения по дополнительным видам, на натуральные виды помощи.

Выполняя решения областного с'езда профсоюзов и директивы 2-й Московской партконференции с 1-го апреля 1930 г. женщинам-работницам, женам рабочих и служащих вместо денежного пособия выдается ордер на бесплатное получение по твердым ценам предметов ухода за грудным ребенком.

Помимо этого в течение года по гор. Москве практиковалась, вместо денежного пособия на кормление, выдача заборного талона на получение кормящей матерью дополнительных продуктов питания: молоко, масло и др. В настоящее время эта практика приостановлена, т. к. требуется изыскать более совершенную систему обеспечения, способствующую правильному уходу и воспитанию детей грудного возраста.

В связи с неповоротливостью отдельных звеньев торгового и кооперативного аппарата, в отдельные кварталы, имелись провалы в регулярном снабжении застрахованных натуральными видами пособий.

## IX. Бюджет страховых касс и его выполнение.

Значение страхового бюджета в общей системе народного хозяйства с каждым годом все возрастает.

**Доходная часть** Мы уже останавливались на вопросах роста и развития социального страхования в Московской области.

Основной причиной перевыполнения уже отмеченных контрольных цифр бюджета является более интенсивный рост численности застрахованных, чем это предусматривалось бюджетом.

Это особенно ярко выразилось в результате хода выполнения бюджета 1931 года. В среднем за год число застрахованных возросло по сравнению с теми же кварталами 1930 года на 27,1%, тогда как бюджетом этот рост предусматривался лишь на 22,3%, Средняя месячная зарплата фактически составила 107 руб. 66 коп., т. е. выше 1930 г. на 15,2%, а в сопоставлении с контрольными цифрами бюджета она увеличилась на 10,8%.

Несмотря на значительное перевыполнение в части поступления страховых взносов по сравнению с плановыми предположениями, полученные итоги нельзя расценивать только как успехи и достижения страховых органов в деле взимания страховых взносов, а отчасти это следует отнести за счет недочетов в планировании по соцстраху.

**Задолженность и меры борьбы с ней** Из числящейся недоимки на 1/1—1931 года в сумме 17 милл. руб. за отчетный год взыскано 14½ милл. руб. Несмотря на это задолженность прошлых лет вместе с суммами накопившейся недоимки по текущим платежам, составляет на 1/1—32 года значительную сумму 12.360 тыс. руб. Недобор по текущим взносам в среднем составлял 1½—2% или 98, вместо 100% запроектованных по бюджету. Этот недобор образовался вследствие слабой работы отдельных страховых касс в области взимания.

Сумма скрытых взносов за 1930 год составляла около 6 милл. руб., а за 1931 год она составила всего лишь 1.883 тыс руб. Эти цифры свидетельствуют об ослаблении работы в части ревизии страхователей со стороны инспекторского аппарата страховых касс.

До мая месяца 1931 года взимание страховых взносов по гор. Москве было централизовано и проводилось через аппарат Мособстрахкассы. В связи с реорганизацией страховой сети был выдвинут проект о децентрализации работы по взиманию, при осуществлении которого выполнение доходной части в оперативном отношении было изъято из аппарата облстрахкассы и передано в районные кассы гор. Москвы.

В аппарате облкассы для работы по расшифровке и взысканию задолженности, накопившейся за страхователями гор. Москвы до 1-го мая 1931 года был создан ликвидком. В результате к моменту окончания работы ликвидкома, т. е. на 1-е февраля 1932 года 9.213 страхователям было предъявлено к уплате 7.681 тыс. руб. задолженности, из коих 7.277 тыс. руб. уже взыскано, а остальная сумма обеспечена мерами бесспорно-принудительного взыскания и передана в районные кассы города Москвы.

**От платного к общественному контролю**

В прошлом, т. е. до 1931 года страховые органы имели, в основном, исключительно платный контроль за страхователями. С 1-го января 1931 года страховые кассы нашей области перешли от платного контроля к общественному. По всем наиболее крупным предприятиям и учреждениям в настоящее время имеются общественные инспектора, выделенные профорганизациями из состава страховых делегатов и работающие в порядке социалистических заместителей. Всего имеется более 3.500 общественных инспекторов, из них по городу Москве 2.784 и 680 по районам области, из коих принимает участие в работе—1.173 человека.

Годичные итоги работы общественности подтверждают, что эта новая форма контроля за страхователями себя вполне оправдала. По не совсем полным сведениям общественностью за истекший год обследовано 4.558 страхователей, оштрафовано 376 страхователей, при этом только по сведениям 89 лучших премированных общественников взыскано более 70.000 руб. задолженности.

Для активизации работы общественности и повышения качества ее работы в декабре 1931 года был проведен месячник „в поход за общественный контроль“, кото-

ый дал возможность взыскать 1.500 тыс. руб. задолженности и выявить 200.000 руб. недопоказанных страховых взносов (сведения по 29 районам города Москвы и области)

За 1931 год облкасса премировала за лучшие показатели работы 91 общественного инспектора: 22 человека получили путевки на курорт а остальные 69—в дома отдыха. Кроме этого 16 общественных инспекторов были премированы денежной премией на сумму 1.750 рублей. Премирование также производилось непосредственно районными страховыми кассами.

В настоящее время совместно с общественными, финансовыми, профсоюзными и комсомольскими организациями города Москвы и области проводится финэстафета под лозунгом полной ликвидации недоимки, количественного роста общественной и качественного улучшения ее работы. Эта эстафета приурочена к открытию предстоящего 9-го большевистского съезда профсоюзов СССР.

К недостаткам работы с общественностью следует отнести наличие большой текучести в составе общественных инспекторов, что отчасти объясняется недостаточным вниманием к этому участку работы со стороны низовых профсоюзных ячеек, а главным образом отсутствием конкретного руководства и учета выполнения даваемых заданий общественникам со стороны страховых касс.

**Расходы** За 1929—30 год смета на административно-хозяйственные расходы и содержание аппарата была выполнена на 99%: утверждено—3.121 тыс. рублей израсходовано—3.113 тыс. рублей.

В 1931 году на эти виды расхода было утверждено по смете 2.428 тыс. руб. однако, проведенная реорганизация органов соцстраха сметой предусмотрена не была и это вызвало перерасход в сумме 769000 рублей, или на 31,7% более сметы.

Несмотря на расширение страховой сети, приближение ее к районам, заводам, фабрикам и совхозам, штат облкассы вместе с горкассой составлял в 1931 году 217 человек против 330 человек по штату в 1929/30 году.

**Рационализация** Сокращение численности аппарата производилось за счет упрощения и удешевления отдельных процессов работы путем рационализации их.

Плановую работу по рационализации страхкассы начали проводить только с начала 1930 года. За 1930 и 31 г.г. по планам страховых касс было намечено к проведению 431 задание, из них выполнено полностью—256, не закончено—42, прекращено проработкой—28, не выполнено—105.

За период истекший со времени 1-го областного съезда профсоюзов проведены следующие наиболее крупные вопросы в области рационализации:

Перестроена структура аппарата облстражкассы: имеется 3 сектора вместо 4-х отделов, бухгалтерия и статчасть об'единены в Учетно-Плановый сектор, упразднен сектор взимания. Внутри оргсектора руководство районами дифференцировано по отраслевому признаку,—группа текстильной промышленности, электропромышленности, сезонного труда и новостроек, сельско-хозяйственная и группа об'единяющая остальные отрасли промышленности; в составе Оргсектора выделена функциональная группа Инспекция взимания. Медико-профилактический сектор реорганизован в Соцбытовой сектор с передачей ему функций натурализации дополнительных видов страхового обеспечения и трудоустройства инвалидов. Управление Д/О и И/Д реорганизовано в хозрасчетный трест. Введен копиручет по бухгалтерии. Проведено взимание страховых взносов за домашних работников по марочной системе. Переработаны материалы по переходу на новые формы обслуживания пенсионеров через почту, которые вводятся по области с 1-го апреля, и ряд других мероприятий.

## **Х. Соцстрах и рабочая общественность**

Решение первого областного съезда профсоюзов об улучшении работы страховых делегатов нашло конкретное отражение в постановлении ВЦСПС, утвердившего положение о работе страховых делегатов. В связи с этим, по постановлению Президиума МОСПС, по предприятиям области и города Москвы была проведена широкая кампания выборов страховых делегатов.

Общее количество страховых делегатов по области превышает 6.000 человек, кроме того на предприятиях и в учре-

ждениях работают члены Комитетов и Ревкомиссий страховых касс в количестве более 2.500 человек.

Новая система организационного построения страховой сети конкретизировала работу страхового актива и дала возможность учитывать эффективность его работы непосредственно на самом предприятии.

Путем организации из страхового актива самопроверочных бригад и вовлечения актива в различные кампании, страховым кассам и выплатным пунктам оказана большая практическая помощь.

Только за один 1931 год, помимо уже отмеченных выше итогов работы общественности по контролю за уплатой страховых взносов, проведено обследование по товарищескому контролю с охватом более 61.000 человек. В результате установлено невыполнение лечебного режима 4.961 случай, направлено на врачебно-контрольную комиссию и к лечащему 7.283 человека. Подтверждено мнение общественности в 3.127 случаях и 880 чел. признаны трудоспособными. Приостановлена выплата или сокращены сроки оплаты пособий в 311 случаях и в 3.216 случаях вопросы были переданы в товарищеские суды и на пленумы ФЗК. Обследовано 13.127 человек инвалидов, из коих трудоустроено 9.413 человек и снято с пенсии 12 человек.

Решение V пленума ВЦСПС и постановление правительства от 23-го июня 1931 года о перестройке соцстраха и изменении страхового законодательства проработано на 246 крупнейших предприятиях гор. Москвы и области.

Проведено лекций на темы по обеспечению и реорганизации соцстраха на 1254 предприятиях с количеством присутствовавших более 69.000 человек, а также 198 экскурсий в музей Охраны Труда и Соцстраха. На 45 предприятиях организованы постоянно действующие справочные столы—консультации по соцстраху.

В 1930/31 учебном году по области было организовано на предприятиях 76 массовых тематических кружков с пропуском через эту сеть 1.601 человек. В текущем 1931/32 учебном году уже организован 181 кружок, в которых занимается более 5.000 человек, кроме того тема по соцстраху имеется в программах профкружков и профкурсов.

Организованные кружки были обеспечены литературой и программой, всего по предприятиям области и гор. Москвы было распространено 11 названий разной литературы с количеством тиража более 30.000 экземпляров.

За 1931 год на все виды массовой работы по области израсходовано 109 тыс. рублей.

В страховом аппарате по райкассам и областрахкассе выделено шефствующими предприятиями и секциями Горсоветов 38 соцсовместителей, однако работы в достаточной степени с ними не проводится, в связи с чем в составе последних имеется большая текучесть.

В феврале месяце текущего года, в связи с перевыборами комитетов страховых касс, в крупнейших предприятиях и учреждениях были обсуждены отчетные доклады страхкасс. В крупнейших промышленных районах на с'ездах профессиональных союзов были организованы выставки страховой работы, отражающие деятельность страховых органов за десять лет их работы. На районных с'ездах профсоюзов и рабочих отчетных собраниях, выступавшие рабочие делегаты отмечали бурный рост социального страхования, вместе с этим подмечали ряд существенных недочетов: наличие в страховом законодательстве еще не изжитых элементов уравниловки и обезлички, отсутствие конкретной помощи и руководства работой выплатных пунктов, крайне незначительный охват контролем отпусков по временной нетрудоспособности, наличие все еще большой суммы задолженности, неосвоение сумм отпущенных на содбытовые мероприятия и ряд других.

Все эти недостатки были положены в основу постановлений районных с'ездов профсоюзов по докладам страховых касс, как наказ новому составу Комитета.

## **XI. Ликвидация уравниловки в системе обеспечения.**

В соответствии с решением V Пленума ВЦСПС и постановлением ЦИК и СНК от 23-го июня 1931 года действующие правила по временной нетрудоспособности с 1-го июня 1931 года резко изменены. Предоставлены большие льготы ударникам, кадровым рабочим, членам профсоюза и инженерно-

техническим работникам, с установлением пониженных размеров пособия, от 50 до 75% среднего дневного заработка для дезорганизаторов производства и не членов профсоюза.

С 1-го августа для рабочих и инженерно-технических работников, отменен предельный размер пособия, в связи с чем пособие за дни нетрудоспособности исчисляется из фактически получаемого заработка. Для всех остальных категорий застрахованных предельный размер пособия увеличен до 300 руб. в месяц.

Во втором квартале текущего года будут изменены правила обеспечения по инвалидности, проект которого был обсужден и получил одобрение Президиумов 4-х областных отделов профсоюза и Президиума МОСПС.

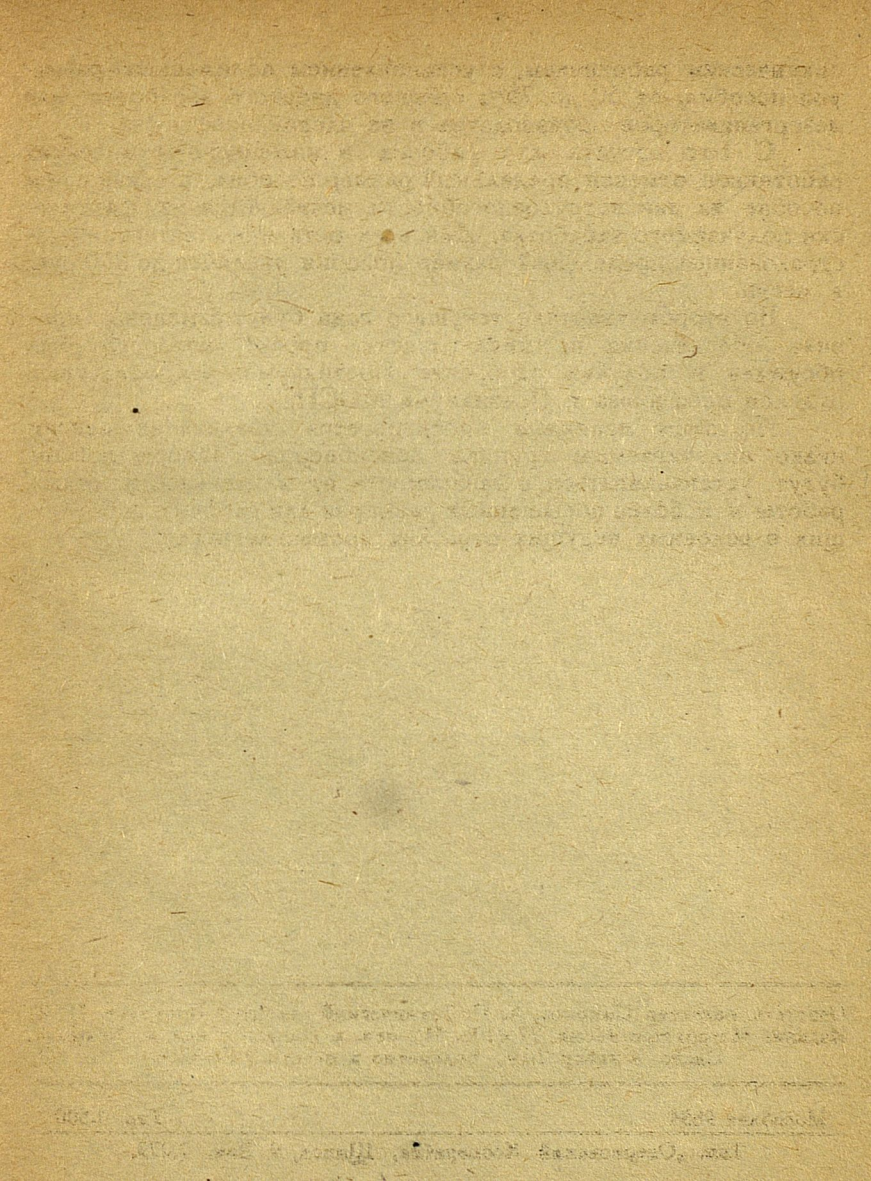
По этим правилам проектируется увеличение пенсии низко оплачиваемым группам пенсионеров. Размеры пенсии будут устанавливаться в зависимости от длительности стажа работы и в более повышенных размерах для рабочих, работающих в основных ведущих отраслях промышленности.

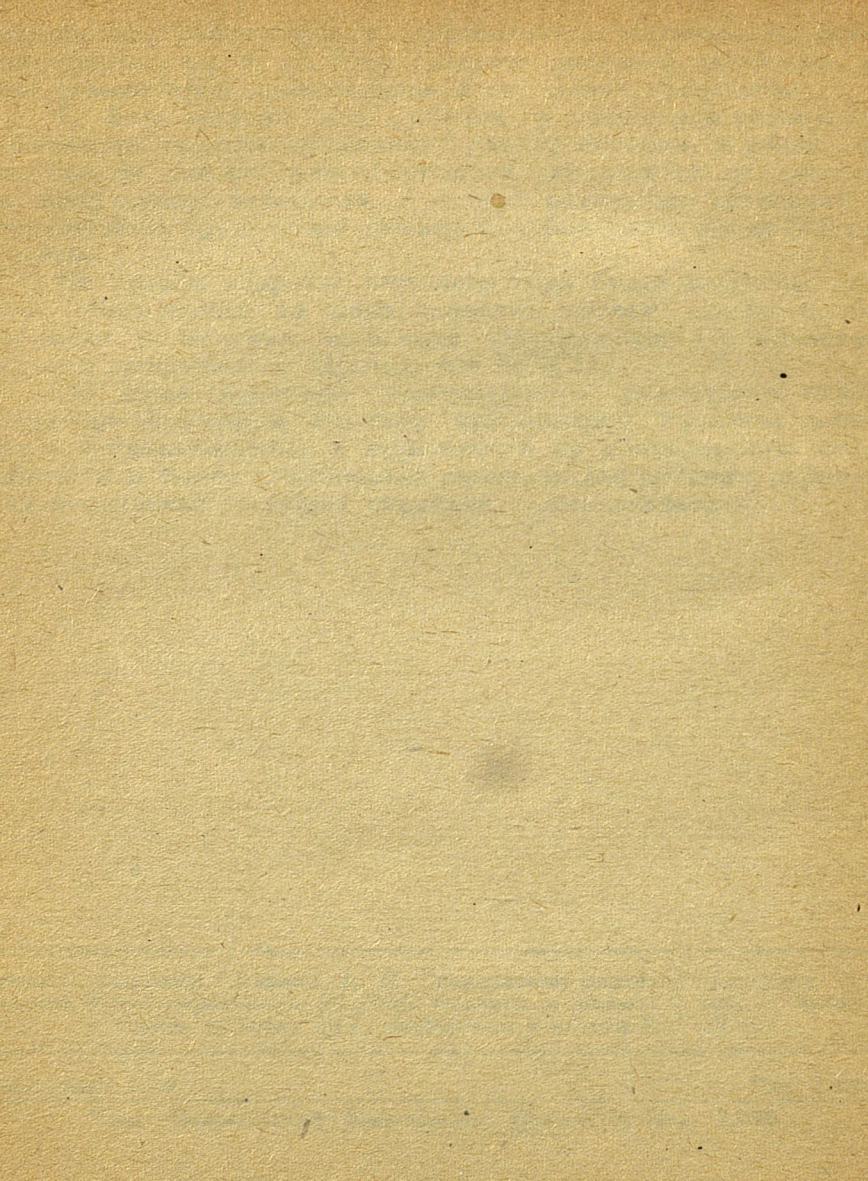
---

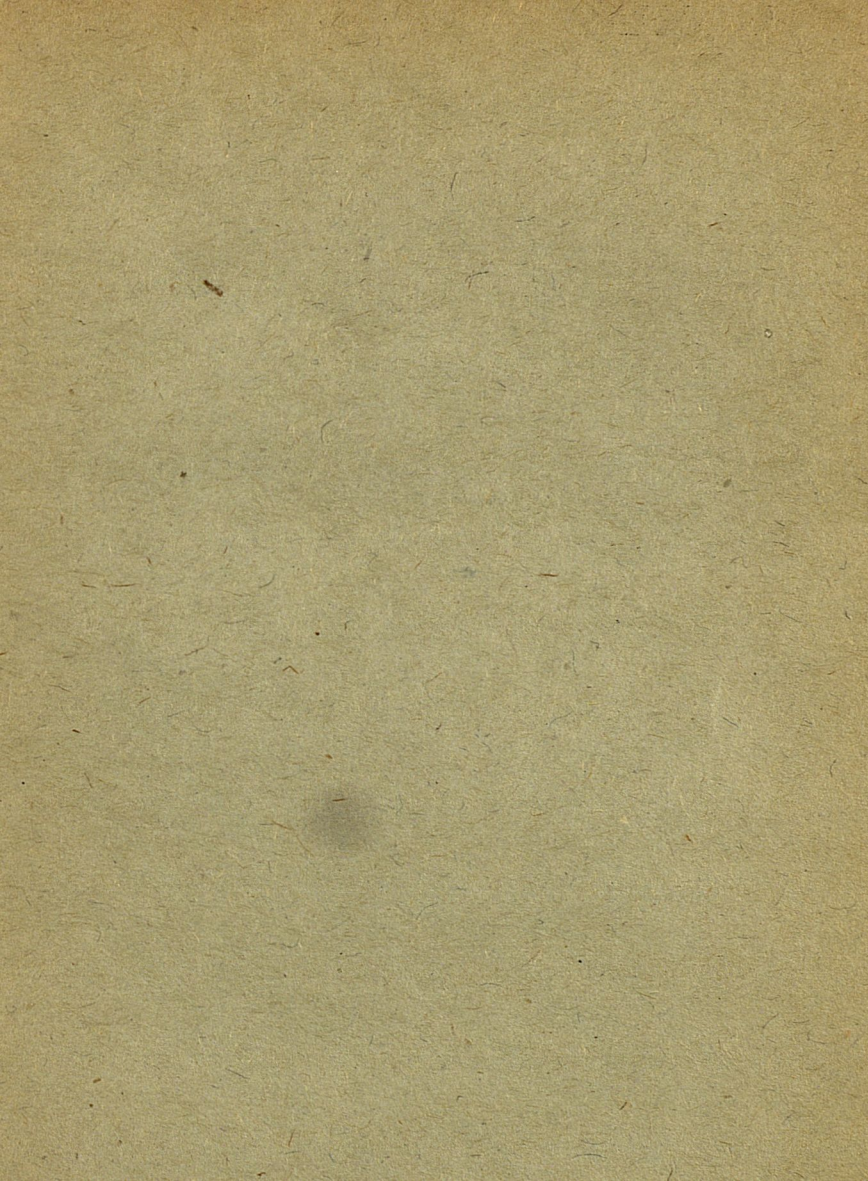
Ответств. редактор Смирнов, А. П. Технический редактор Прокудин, П. И.  
Издание Мособлстрахкасы. 77×108. 1<sup>1</sup>/<sub>8</sub> печ. л. Знаков в печ. л. 76 тысяч.  
Сдано в набор 7/IV, подписано к печати 9/IV-32 г.

---









БЕСПЛАТНО

120763





2011109077