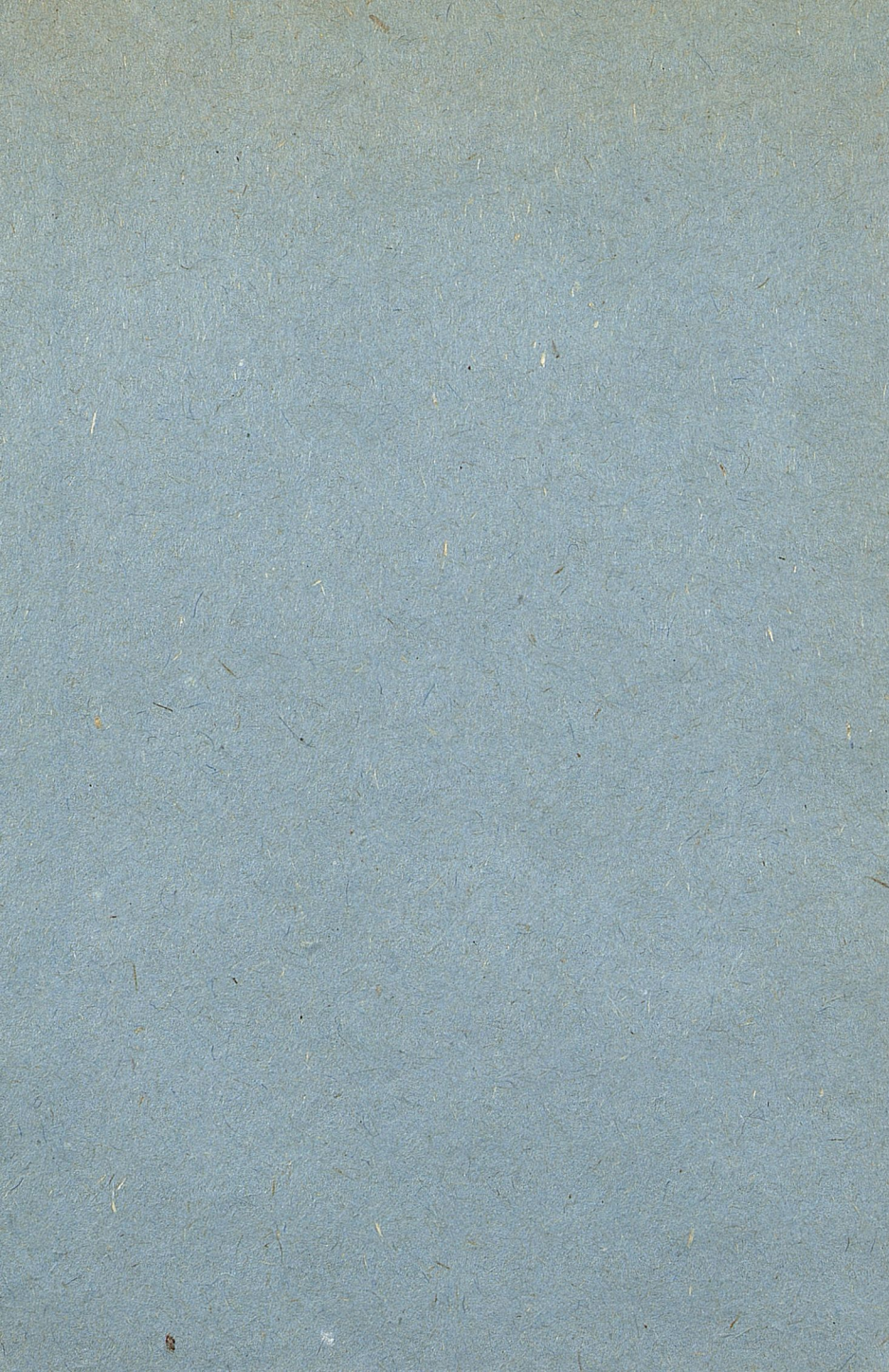
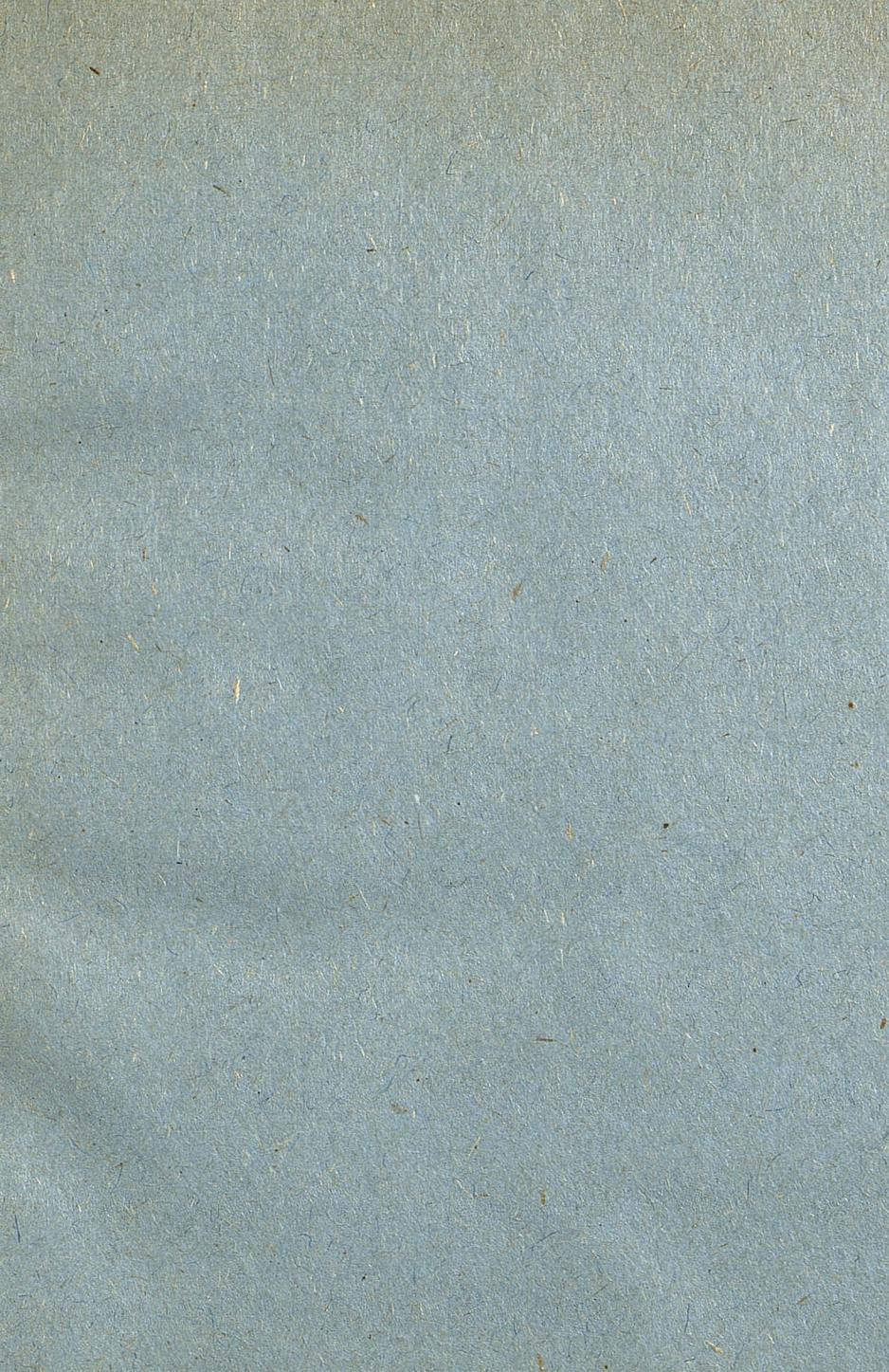


9 $\frac{319}{711}$





Пролетарии всех стран, соединяйтесь!

ФРУНЗЕНСКАЯ РАЙОННАЯ ПЛАНОВАЯ КОМИССИЯ

Проект

Я 319
711

МАТЕРИАЛЫ

К ХОЗЯЙСТВЕННОМУ ПЛАНУ
И БЮДЖЕТУ
ФРУНЗЕНСКОГО РАЙОНА на 1940 год

ИЗДАНИЕ ИСПОЛНИТЕЛЬНОГО КОМИТЕТА ФРУНЗЕНСКОГО РАЙОННОГО СОВЕТА ДЕПУТАТОВ ТРУДЯЩИХСЯ

Москва

1940



9

319

711

МАТЕРИАЛЫ
К ХОЗЯЙСТВЕННОМУ ПЛАНУ



40-14595



2011109255

Под руководством Коммунистической партии и Советского Правительства, под гениальным водительством нашего вождя и учителя тов. Сталина народы Советского Союза одержали в истекшем 1939 году новые, исключительные победы.

Воодушевленные историческими решениями XVIII съезда большевистской партии трудящиеся нашей родины вновь и вновь показали перед лицом всего мира силу и мощь Советского Союза, дальнейший рост и подъем социалистического строительства в нашей стране.

В истекшем 1939 году народы Советского Союза еще раз продемонстрировали исключительный подъем политической активности и свою безграничную любовь к большевистской партии. Одержана новая очередная победа сталинского блока коммунистов и беспартийных на выборах в местные Советы депутатов трудящихся.

Растет движение многостаночников, растут ряды рабочих совместителей профессий, все глубже и эффективнее работает рационализаторская мысль рабочих и инженерно-технического персонала, растет производительность труда, обеспечивая успешное выполнение поставленной тов. Сталиным на XVIII съезде ВКП(б) нашей решающей задачи—в кратчайший срок догнать и перегнать наиболее развитые капиталистические страны также и в экономическом отношении.

В целом фабрики и заводы, находящиеся на территории Фрунзенского района (по учитываемому кругу предприятий) выполнили за 1939 год программу по выпуску валовой продукции на 102,6%, увеличив выпуск против 1938 года на 11,6%.

Такие же успехи мы видим и в области городского хозяйства.

За последние годы наравне с общим ходом реконструкции Москвы великий сталинский план переустройства столицы ярко проявляется и в жизни нашего района.

Достаточно хотя бы сравнить современный залитый асфальтом широкий проспект Садового кольца со старыми узкими бульварами, проездами с мешавшим движению большим домом на самой Зубовской площади. Исчез тесный Крымский проезд с нависшими на него неблагоустроенными домами.

Одето в гранит большинство набережных района, исчезает старая Хамовническая набережная с покосившимися хибарками, огородами и свинарниками. Взамен ее создается новая широкая магистраль Фрунзенской набережной, где уже сейчас по всему ее огромному фронту разворачивается большое жилищное строительство.

Район получил прекрасную связь с Ленинским районом по двум вновь выстроенным мостам Крымскому и Большому Каменному мосту. Широко развернулось строительство величайшего памятника нашей эпохи—здания Дворца Советов.

В 1940 году по плану утвержденному сессией Мосгорисполкома рассмотрен следующий объем капитального строительства по лимитам Московского Совета.

Жилищное строительство

Адреса новостроек	Жилая площадь в тысячах квадратных метрах	Объем капиталовложений на 1940 г. (в тыс. руб.)
Фрунзенская набережная корпус № 1 . . .	3,7	2950,2
Тоже корпус № 2	3,7	1165,8
Тоже корпус № 3	4,5	2555,3
Зубовский бульвар, 31—33 (для трестов Мосводопровод и Мосвокстрой)	1,3	800,0
Итого . . .	13,2	7471,3

Коммунальное хозяйство

По водопроводу будет выполнена прокладка водопроводной сети по Трубецкой улице протяжением 792 погонных метра и перекладка линии по Фрунзенской набережной длиной 1188 метров.

В разных местах на окраинах района будут установлены 6 водоразборных колонок.

По банно-прачечному хозяйству предусмотрено окончание надстройки бань № 2 во 2-м Вражском переулке с объемом работ в 71 тыс. руб. и пуск в эксплуатацию новой мощной прачечной по М. Пироговской улице, рассчитанной на обработку 4500 кг. белья в смену с лимитом затрат на 1940 год в сумме 554 тысячи рублей. Сметная стоимость этой прачечной составляет 3,5 миллиона рублей.

По газификации района будут проведены работы по укладке новой сети по Фрунзенской набережной длиной в 850 погонных метров и перекладка линии по Галаринскому, Еропкинскому и Полуэктову переулкам и по ул. Льва Толстого всего на протяжении 2320 погонных метров.

НАРОДНОЕ ОБРАЗОВАНИЕ И ЗДРАВООХРАНЕНИЕ

На фрунзенской набережной, в квартале нового жилищного строительства Дворца Советов, строится школа на 880 учащихся; стоимость этой новостройки составляет 1285 тысяч рублей.

На Ростовской набережной в новом жилом доме Моссовета будет открыта детская консультация, а в новостройке по Фрунзенской набережной в первом этаже будет оборудована поликлиника.

ТОРГОВЛЯ

В 1940 году в районе будут построены 3 продуктовых павильона и 1 нефтелавка.

Необходимо иметь в виду, что кроме этого торговая и культбытовая сеть района в текущем году получит значительный рост за счет использования первых этажей в домах новостройках, в которых будет открыто свыше 20 точек продмагов, магазинов ширпотреба, культтоваров, почтовое отделение и прочее.

I. Местная промышленность (Райпромтрест)

XVIII съезд партии указал на необходимость «всемерно развивать местную промышленность и промкооперацию, являющиеся крупным источником удовлетворения растущих потребностей трудящихся».

За последние 3 года в этом направлении в районе проведена немалая работа. Райсовет на дело организации и реконструкции сети предприятий Райпромтреста вложил свыше 1,5 мил. руб., предоставив целый ряд помещений под предприятия и в 1940 году вновь будет направлено на эту цель 703 тыс. рублей.

В результате, мы имеем такой рост выпуска продукции в неизменных ценах 26/27 года.

1936 год (3 месяца) —	0,7 мил. руб.
1937 год —	7,0 мил. руб.
1938 год —	11,7 мил. руб.
1939 год —	15,1 мил. руб.

Объем продукции, выпущенной местной промышленностью за 1939 год, характеризуется по отдельным предприятиям следующими данными:

Наименование предприятий	1939 год		% выполнения к плану
	План	Выполнение	
Штамповальный завод	2245,4	1973,6	87,9
Деревообделочная ф-ка	2300,0	2659,0	115,6
Швейная фабрика	5396,6	5531,4	102,5
Комбинат бытового обслуживания	183,1	182,2	99,5
Трикотажная фабрика	1222,8	1529,4	125,1
Обувная фабрика	1228,9	1404,8	114,3
Ф-ка наглядных пособий	1400,0	1812,2	129,4
Итого по тресту	13976,9	15092,6	108,0

За истекший год с учетом запросов торгующих организаций и потребителя значительно расширился ассортимент и заметно, хотя еще недостаточно, улучшилось качество выпускаемых изделий.

На штамповальном заводе снята с производства электроарматура устаревшей конструкции и освоены в массовом выпуске по образцам Торговой палаты разливная ложка, шумовка, чайная ложка. Кроме того, заводом освоены

корзинки для ножей и вилок, подстаканники и конфетницы, вырабатываемые из отходов.

На трикотажной фабрике освоен новый вид трикотина фасонной вязки, из которого фабрика пошивает мужские рубашки. Также освоен выпуск жакетов дамских и гарнитуров детских улучшенного фасона.

На обувной фабрике все ранее выпускаемые фасоны обуви сняты с производства и заменены новыми—улучшенными.

Неуклонно растет выпуск продукции широкого потребления, так, если в 1938 г. ширпотреб было выпущено на 7827,3 т. р., то в 1939 г.—11306,9 т. р., что дало увеличение против 1938 г. на 44,7⁰/о.

Продукция детского ассортимента вместо 2050,1 т. р. за 1938 г. в 1939 г. выпущено 2084,6 тыс. рубл.

По бытовому обслуживанию выполнение за 1938 год составляло 554,3 тыс. руб., а за 1939 год 574,6 тыс. руб.

Однако необходимо особо подчеркнуть, что Райпротрест и его предприятия пока еще далеко не в полной мере используют все имеющиеся у них возможности; Райпротрест, выполнив годовую программу в целом на 108⁰/о, задание по детскому ассортименту выполнил только на 69⁰/о, а по бытовому обслуживанию всего на 86,5⁰/о.

Плохо работал штамповальный завод как с точки зрения хода работ по его реконструкции, так и по освоению новой продукции; в итоге по этому заводу имеет место и невыполнение плана по выпуску продукции и завышение себестоимости и резкое невыполнение плана по накоплениям.

Общим серьезным пока еще не изжитым дефектом в работе предприятий местной промышленности следует считать недостаточную оперативность и самого треста и его предприятий в деле обеспечения сырьем, недостаточную налаженность технологического процесса на ряде производств, существенные пробелы в постановке нормировочной работы на местах, в деле учета и контроля за работой предприятий со стороны треста.

В целом Райпротрест добился неплохих показателей и по снижению себестоимости за 1939 год, себестоимость снижена против плана на 2,1⁰/о, экономия составила 366,7 т. р.

II. Стахановское движение

На предприятиях Треста растет и развивается стахановское движение и ударничество. Большое значение в росте числа стахановцев имело проведенное в 1939 г. массовое техническое обучение.

Из средне-занятого количества рабочих в 840 чел. таким видом учебы было охвачено 580 человек.

Результаты проведенной работы по развертыванию стахановского движения характеризуются следующими данными:

Количество стахановцев

На 1/I—38 г. 65 чел. в ⁰/о к кол. рабочих—16,7⁰/о.

На 1/I—39 г. 248 чел. в ⁰/о к кол. рабочих—38,5⁰/о.

На 1/I—40 г. 350 чел. в ⁰/о к кол. рабочих—52,1⁰/о.

Количество ударников

На 1/1—38 г.	70 чел.	в % к количеству рабочих—18,0%.
На 1/1—39 г.	166 чел.	в % к количеству рабочих—25,8%.
На 1/1—40 г.	178 чел.	в % к количеству рабочих—26,4%.

III. Задачи 1940 года

Задачи, стоящие перед местной промышленностью в 1940 г., — это дальнейшее улучшение качественных и количественных показателей работы предприятий, своевременное выполнение и перевыполнение плана выпуска продукции на сумму 17,3 мил. руб.

Необходимо технически грамотно решить вопросы организации технологии по всем предприятиям. Нужно добиться, чтобы технологические карты были на все виды изделий, выпускаемых предприятиями Треста. Предстоит большая работа по уточнению и совершенствованию технологических процессов, особо, на швейной ф-ке, штамповальном заводе, фабрике наглядных пособий.

В области механизации производственных процессов необходимо принять особо решительные меры. Внедрение механизации на таких фабриках, как обувная, деревообделочная и наглядных пособий обеспечит дальнейший рост производительности труда и улучшит качество выпускаемой продукции.

По обувной фабрике необходимо полностью использовать все имеющееся оборудование (машины «Фортуна», Шналь-Зумит и др.). Особо необходимо организовать процесс механической сушки обуви в механическом цехе, в цехе дамского туфля.

По штамповальному заводу, необходимо идти по линии дальнейшего совершенствования штампов, внедрении в производство многопансионных штампов, механизировать заготовку материалов. Проведение этих мероприятий должно обеспечить решение основной задачи—высокого роста производительности труда.

По трикотажной фабрике необходимо решить вопрос с окраской верхнего и нижнего трикотина путем организации собственной красильни.

1940 г. должен быть годом, когда в местной промышленности должно быть ликвидировано некоторое отставание от плана в рентабельности, имевшее место в 1939 г. Необходимо, чтобы был организован точный контроль за каждым видом изделий, чтобы руководители предприятий и Треста внимательно следили за каждой калькуляцией и немедленно устраняли все причины, вызывающие удорожание выпускаемых изделий.

В области обеспечения сырьем наших предприятий, необходимо добиться создания устойчивой сырьевой базы всех предприятий путем реализации решений СНБ СССР от 21/VI—39 г. о прикреплении предприятий местной промышленности к предприятиям союзного значения для использования их отходов для производства товаров ширпотреба.

На 1940 г. необходимо принять все необходимые меры для дальнейшего развертывания мастерских и ателье по удовлетворению бытовых нужд населения, для чего обеспечить открытие новых точек бытового обслуживания. Существующие точки обеспечить квалифицированной рабочей силой. Проработать и внедрить в производство метод разделения труда с тем, чтобы высококвалифицированную рабочую силу освободить от выполнения второстепенных операций.

КОММУНАЛЬНОЕ ХОЗЯЙСТВО

В ведении местного хозяйства Райсовета находятся следующие отрасли коммунального обслуживания района: дорожное строительство, зеленое хозяйство, предприятия общественной гигиены (бани и парикмахерские), домовая и уличная очистка.

а) дорожное строительство

В 1939 году выполнено за счет районного бюджета разных дорожных работ на сумму 512,4 тыс. рублей (104% к плану).

Из числа проведенных работ следует отметить устройство новой мостовой по улице Б. Кочки для улучшения связи с Лужнецкой набережной и разгрузки Усачевской магистрали от грузового и пассажирского транспорта. Выполнены работы по восстановлению мостовой по Бутиковскому переулку, сплошному перемощению Оболенского переулка и другие работы.

По асфальтовым тротуарам, наряду с другими объектами сделаны тротуары по Малым Лужникам, Малой Пироговской улице, по Фрунзенскому плацу, по улице Погодинке и в других местах.

Весь объем работ, проходящих по районному бюджету, выполняется Дорожно-строительной конторой. Дорконтора по итогам производственных и качественных показателей работы в 1938 году получила общегородское переходящее красное знамя, которое она с честью закрепила за собой и в 1939 году.

Планом 1940 года предусматривается выполнение различных дорожных работ на сумму 348 тыс. руб., в частности, окончание булыжной мостовой для связи улицы Большие Кочки с проездом вдоль Окружной железной дороги.

Новые тротуары и сплошная переливка старых будут проведены по Олсуфьевскому переулку, по Малой Пироговской улице, по Земледельческому переулку, по Кооперативной улице и ряду других проездов.

б) коммунальные предприятия и зеленое хозяйство

В работе коммунальных предприятий банно-прачечного хозяйства и в деле наружного благоустройства по зеленому строительству мы имели в 1939 году следующие итоги:

По баням пропущено посетителей 2750,7 тыс. чел. (99,8% к плану), по прачечной обработаны 1102 тонны белья (92,1% плана), по парикмахерским обслужено 884,2 тыс. человек (100,5% к плану).

Серьезным недостатком в работе бань является тот факт, что коммунальная контора до сих пор еще не сумела изжить нередкие случаи антисанитарного состояния предприятий, грубого обращения с населением, случаи хищения и краж и не повела решительной борьбы с пережогом топлива, с перерасходом воды и электроэнергии.

В области строительства и капитального ремонта не выполнен план по надстройке бань № 2 и капитальному ремонту бань № 1; сильно задержалось и строительство новой мощной механической прачечной на Малой Пироговской улице, которое до 1-го января 1940 года находилось в ведении Райконторы. С 1-го января текущего года прачечное хозяйство передано в ведение городского треста прачечных.

Озеленительные и прочие работы по благоустройству за счет третьих лиц выполнены всего на сумму 212 тыс. рублей (59% задания), недостаточно эффективно использованы и ассигнования по райбюджету (40 тыс. руб.); слабо работали оранжерейное хозяйство (план выполнен лишь на 87%) и торговый сектор по продаже цветочной продукции; оборот по сектору составил 465,8 тыс. рублей, или 93,1% от задания.

Удовлетворительно с точки зрения оборотов и выполнения плана накопленый работ сектор обслуживания конторы—полотерное дело, грушпа стеклотирки и другие

В 1940 году коммунальная контора должна будет обслужить в банях 2789 тыс. человек и по парикмахерским 950 тыс. человек, выполнить работ по зеленому строительству по райбюджету и третьим лицам на сумму 320 тыс. рублей, дать цветочной продукции по оранжерее на 112 тыс. руб. (600 тыс. цветов), реализовать через торговую сеть цветочной продукции на 640 тысяч рублей и выполнить различных работ по сектору обслуживания на сумму 1040 тыс. рублей.

Основной задачей конторы является укрепление работы бань и парикмахерских, в первую очередь по улучшению санитарного состояния и обслуживания населения, решительной борьбе за экономное расходование топлива, воды и электроэнергии. Помимо этого серьезное внимание должно быть обращено и на улучшение работы сектора зеленого строительства, оранжерей и торговой сети.

в) домовая и уличная очистка

Вопросы домовой и уличной очистки требуют к себе самого пристального внимания. Если по линии оснащения парка очистки автомашинами и механизмами мы имеем значительный рост по сравнению с условиями работы прошлых лет, то с точки зрения рационального использования парка машин и агрегатов (26 бортовых машин, 14 специальных машин и более 10-ти агрегатов), а равно и самой организации дела отчистки района перед районной конторой коммунальной очистки стоят серьезные задачи резкого улучшения своей работы. Имеющийся парк машин и механизмов используется неудовлетворительно, вывозка мусора и нечистот, а в ряде случаев и наружная очистка улиц требует резкого улучшения; труддисциплина в хозяйстве конторы коммунальной очистки также находится далеко не на должной высоте.

В 1940 году контора очистки должна обслужить уборку площадей и проездов в районе на площади 245,9 тыс. квадратных метров, в том числе по обслуживанию за счет бюджета 1939 тысяч квадратных метров.

ЖИЛИЩНОЕ ХОЗЯЙСТВО

В ведении 2-х жилищных управлений района находится теперь 794,3 тыс. кв. метр. жилплощади (76% всей жилплощади района), не считая 97 тыс. кв. метров нежилой площади (торговых, складских и производственных помещений).

Говоря о положительных итогах работы по жилищному хозяйству, прежде всего необходимо отметить значительное укрепление финансовой базы и улучшение в технической эксплуатации и благоустройстве домового фонда.

Годовой бюджет домового фонда наших жилищных управлений составил уже за 1938 год цифру в 12,9 мил. рублей, превысив по выполнению за 1939 год сумму в 13,7 млн. рубл., причем за 1939 год накопления составили 618,9 тыс. рубл.

За 1939 г. проведено капитального ремонта на сумму 5940 тыс. рублей, в 472 строениях; кроме того по домоуправлениям на текущий ремонт строений затрачено 2.428 тыс. руб., за последние два года в районе газифицированы 24 дома (Смоленский бул. 15, Зубовский бул. 22/39, Галаринский пер. 35, ул. Кротопкина 29, М. Пироговская 16 и др.).

Оборудованы заново и восстановлены бездействовавшие 17 лифтов (ул. Веснина 9/5, ул. Плющиха 26, Барыковский пер. 6, Еропкинский пер. 11, Метростроевская ул. 40 и др.).

Проведено вновь центральное отопление в 9 домах (Б. Могильцевский пер. 7, М. Левшинский 10 и др.).

Оборудованы водопровод и канализация в 14 строениях (Метростроевская 28, Молочный пер. 1, Ружейный пер. 1/21, Б. Божениновский пер. и др.).

Из капитально-восстановительных работ 1939 года следует особо отметить по Пироговскому РЖУ работы по благоустройству (газофикация и сантехника) одного из крупнейших домов в районе, 9-ти этажного здания дома № 16, по М. Пироговской улице на сумму 360 тыс. руб. и по Кротопкинскому РЖУ затраты в 550 тыс. рублей на переустройство дома № 15 по Кротопкинской набережной.

Однако в работе районных жилищных организаций до сих пор еще не изжиты серьезные недостатки, задерживающие дальнейшее укрепление нашего жилищного хозяйства:

а) В обоих РЖУ недостаточно осуществляется руководство и контроль за работой домоуправлений в деле технической эксплуатации домового фонда, за хозяйственной и финансовой работой управляющих домами;

б) В обоих РЖУ еще не обеспечена своевременная мобилизация средств по сбору квартирной и арендной платы, отчислений с арендаторов и т. д.

В результате на 1-е января 1940 г. по Кротопкинскому РЖУ оказалось просроченной задолженности по аренде на сумму 62,8 тыс. руб. и по квартплате 57,5 тыс. руб. (7,1% к ежемесячному начислению), а по Пироговскому РЖУ недоимка по аренде составила 49,3 тыс. руб. а по квартплате даже выше Кротопкинского РЖУ—64,8 тыс. руб. (11%).

г) План капитального ремонта жилого фонда за 1939 г. оказался невыполненным обоими жилищными управлениями (по Кротопкинскому РЖУ план выполнен на 98,8%, а по Пироговскому РЖУ на 92,7%).

Ремонтно-строительные конторы обоих РЖУ работали неудовлетворительно, не обеспечив должных сроков, качества ремонта и рентабельности работ.

По Пироговской ремонтной конторе из 113 строений при приемке ремонта только по одному строению была дана оценка «отлично», по 17 строениям «хорошо», а по 95 строениям дана лишь удовлетворительная оценка.

По Кротопкинской ремонтной конторе из 157 строений по 144 дана только удовлетворительная оценка, нет ни одной отличной оценки и два строения остались не сданными.

Одним из основных пороков контор является распыленность ремонта, затяжка его до 4—6 месяцев, а в ряде случаев даже и больше, в окончании ремонта.

Ремконторы, по существу говоря, игнорируют механизацию ремонтных работ, не принимают действенных мер к введению скоростных методов ремонта.

Серьезнейшим недостатком является крайне неудовлетворительное положение с техническим, хозяйственным и финансовым контролем за работой прорабов и десятников, налицо бесплановость, самотек, а в ряде случаев и прямые злоупотребления со стороны прорабов.

Особенно плохо работала Кропоткинская ремконтора, которая в результате допущенной расхлябанности и безответственности аппарата понесла за 1939 год убыток на сумму 427 тыс. рубл.

д) Одним из серьезнейших недостатков РЖУ является слабая работа, в особенности по Пироговскому РЖУ, в деле укрепления жилищного хозяйства добросовестными, проверенными кадрами работников домоуправлений, инспектуры и ремконтор, в деле изжития текучести кадров и в первую очередь управдомов и счетного персонала (за 1939 год сменилось 111 управляющих домами и 44 бухгалтера).

е) Подсобное хозяйство РЖУ: производственные мастерские и хозрасчетные сектора ремконтор и транспортные конторы работали самотеком без необходимого контроля со стороны аппарата РЖУ (технической части, планового отдела и бухгалтерии).

ж) На протяжении всего 1939 года отмечалась и неудовлетворительная в обоих РЖУ постановка дела с разбором заявлений и жалоб от населения, в частности, в отношении сроков и проверки исполнения.

з) Серьезнейшим недостатком жилорганizations является слабое состояние общественно-массовой работы среди работников жилищного хозяйства. Развертыванию социалистического соревнования не уделяется должного внимания, работа поставлена, в особенности по Пироговскому РЖУ, кампанейски.

Перед жилорганizations нашего района стоит на 1940 год серьезнейшая задача решительно и как можно быстрее изжить все те недочеты в работе, которые мешают дальнейшему подьему жилищного хозяйства, в частности:

а) Решительно укрепить хозяйственное и техническое руководство работой домоуправлений, Ремконтор и прочего подсобного хозяйства, обеспечить вместе с тем внимательное и чуткое отношение к нуждам и запросам населения.

б) Установить оперативный контроль за выполнением жилфинплана и плана мобилизации средств, своевременно пресекая перерасходы по сметам, подтягивая отстающие домоуправления.

в) Упорядочить проведение текущего и капитального ремонта хозспособом и через ремконторы.

Работники наших жилорганizations должны постоянно помнить, что одной из важнейших задач является успешное и качественно высокое проведение капитального ремонта жилого фонда и на этот участок работы надо обратить пристальное внимание, решительно изжить те серьезные дефекты, которые еще до сих пор имеют место в проведении ремонта и в первую очередь укрепить и оздоровить работу ремонтно-строительных контор.

По транспортным конторам Райжилуправлений—решительно пресечь за-

вышение себестоимости перевозок против утвержденных сметных калькуляций, повысить коэффициент использования автомашин, не допускать перерасходов фондов заработной платы, обеспечив надлежащий профилактический и капитальный ремонт автопарка.

г) Основной задачей районных жилищных управлений является укрепление кадров работников домоуправлений и подсобного хозяйства, для чего шире развернуть работу по выдвижению в управдомы и бухгалтера низовых работников жилищной системы, зарекомендовавших себя рабочих и служащих из числа ударников, активистов домоуправлений: счетоводов, дворников, истопников и пр. обслуживающего персонала.

Обратить особое внимание на всемерное содействие широкому развертыванию социалистического соревнования и стахановского движения среди работников жилищного хозяйства.

ЗДРАВООХРАНЕНИЕ

Фрунзенский район имеет сейчас хорошо оборудованную терапевтическую клинику, 8 поликлиник, 16 здравпунктов, обслуживающих наши промышленные предприятия, мощный единый диспансер со всеми видами квалифицированной медпомощи. Указанные лечебные учреждения имеют хорошее медицинское оборудование, 6 рентгеновских кабинетов, около 23 физиотерапевтических отделений и кабинетов, 6 лабораторий, проводящих всевозможные исследования. Широкой сетью раскинулась ясельная сеть. Если в 1937 г. по всем яслям района имелось 1679 коек, то в настоящее время имеется 2670, т. е. рост на 65%. Кроме того, в районе имеется 5 детских консультаций, дом младенца, 6 детских санаториев, в которых в нынешнем году будут лечиться и отдыхать 230 детей. Для детского населения в районе имеются 2 поликлиники и 2 больницы. Имеется молочная кухня, ежедневно снабжающая около 2000 детей молоком, сливками и различными смесями.

Некоторые успехи достигнуты и в области снижения заболеваемости и травматизма на производстве. Если в 1937 г. по всем фабрикам и заводам Фрунзенского района было случаев заболевания 1520, то в 1939 г. их было 1371, т. е. меньше. Более значительное снижение заболеваемости достигнуто по инфекционным болезням. Так за 1939 г. в сравнении с 1938 г. по сыпному тифу на 16,7%, по паратифу и брюшному тифу на 50% и по скарлатине на 8%.

В работе райздрава имеются значительные недостатки: до сих пор не изжиты жалобы больных на нечуткое, невнимательное отношение к ним. Крайне плохая работа была неотложной помощи, формальное и бюрократическое отношение отдельных работников к вызовам населения.

Недостаточный коечный фонд на госпитализацию больных, слабая постановка организации «стационара на дому».

Нельзя не отметить как крупный недостаток работы санатория им. 14-й годовщины Октября, где вследствие плохого качества (директор Пантелеев) хозяйство санатория пришло в полный упадок, что не могло не отразиться на обслуживании детей.

Первоочередной задачей учреждений здравоохранения и самого райздрава на 1940 год является всемерное улучшение качества обслуживания населения, укрепление административного и хозяйственного руководства сетью,

улучшение снабжения сети медикаментами и спецоборудованием, обеспечение своевременного и качественно высокого проведения ремонтных работ и прочих внелимитных затрат, в частности, окончание строительства молочной кухни.

НАРОДНОЕ ОБРАЗОВАНИЕ

Истекший учебный год прошел на исключительно творческом подъеме и возросшей активности среди массы учительства и учащихся.

Значительно улучшилась дисциплина, культура учащихся, повысилась ответственность за свое дело, возросли и более глубокими стали знания учащихся.

Одним из положительных явлений следует отметить резкое улучшение состояния грамотности учащихся в русском языке. Несмотря на значительное число учащихся, оставленных на второй год и допущенных к весенним испытаниям, эта категория учащихся значительно выравнивает свою грамотность по линии сокращения ошибок, осваивания теории грамотности. Преодолена в сознании учительства, руководства школ теория «невозможности ликвидации второгодничества», передовое учительство школ является ярким доказательством этого в истекшем году (школы №№ 32, 23, 38, 39, 588 и др.).

Общая успеваемость учащихся школ района, по сравнению с прошлыми годами характеризуется следующими данными:

1936 — 37 учебный год	— 85,5%
1937 — 38 » »	— 87,0%
1938 — 39 » »	— 87,3%

Наряду с положительными достижениями имеются огромные недоработки как отдельных учителей, руководства школ, а также и ФОНО:

а) До сих пор мы имеем явное неблагополучие с успеваемостью учащихся. Из общего количества учащихся в 1-м учебном полугодии в 29525 чел. не успевают 7074 чел., что составляет 75,5% успеваемости.

б) Крайне низкую успеваемость учащихся дают школы № 37 (директор т. Корчица), 42 школа (директор т. Юделевиц), 27 школа (директор т. Головин).

в) Как отрицательный факт в работе школ необходимо отметить имевший место в 1-м полугодии отсев учащихся. За это время из школ выбыло по различным причинам 1371 человек, в том числе 69 человек учащихся для которых в 3-й четверти создана школа с продленным днем.

Образовательная и воспитательная работа еще находится в разрыве: факты детских правонарушений в районе за истекший год имеют место, а 1354 ученика, оставленных на второй год — яркое подтверждение недоработки учителя, директоров школ и ФОНО по линии учебно-воспитательной работы.

В 1940 году перед ФОНО стоят задачи устранения всех имеющихся пробелов и недочетов в учебной и воспитательной работе РОНО, наведения в школах большевистского порядка, установления строжайшей дисциплины и ответственности в аппарате РОНО и в школах.

ДОШКОЛЬНОЕ ВОСПИТАНИЕ

Охват детсадами вырос за последние 2 года с 3.300 чел. до 4.583 чел. План по вывозу детей за город был установлен на 1939 год 3.500 человек, а выполнено 4.111 человек.

Намечено было охватить летними детплощадками на 1939 год 500 человек, выполнили 750 чел.

ТОРГОВЛЯ И ОБЩЕСТВЕННОЕ ПИТАНИЕ

Торговля

Одним из наиболее серьезных недочетов в деле обслуживания населения по линии торговли пищевыми продуктами и, в особенности, товарами ширпотреба является недостаточность торговой сети в районе, а затем и качественное состояние сети и само качество обслуживания потребителя.

За последние два года в районе открыты 2 больших магазина на улице Кропоткина (булочная и магазин ширпотреба), 2 стандартных магазина (продуктовый на Крымской площади и ширпотреба на М. Трубецкой улице) более 10 нефтелавок, продуктовых палаток, палаток ширпотреба, сеть киосков га-лантерей и другие.

Решающий перелом в этом вопросе будет теперь достигнут в связи с широко развертываемым, на основе генплана реконструкции Москвы, новым жилищным строительством. По постановлению Правительства первые этажи всех этих новостроек отводятся исключительно под торговые и культурно-бытовые помещения. Поэтому уже в самое ближайшее время будет открыто 12—14 магазинов для торговли пищевыми продуктами, товарами ширпотреба и культтоварами.

Положительные сдвиги видны за 1939 год и в деле выполнения плана товарооборота и укрепления рентабельности работы наших торговых организаций пищевой группы. Так, если за 1938 год наиболее крупная торговая сеть района системы Райпищторга выполнила план по товарообороту на 96,7%, закончив год с убытком, то за 1939 г. торг работал безубыточно и выполнил план на 112%.

В то же время группа ширпотреба, входящая в систему Московского промторга (4 магазина, 20 палаток, 27 точек прочей мелкой розницы) хотя и значительно увеличила свой оборот против 1938 года 94,5 мил. руб. против 64 мил. руб., однако годовой план недовыполнила (88,5%).

РАЙПИЩТОРГ

Динамика сети Райпищторга характеризуется следующими данными:

	На 1/1 1938 г.	На 1/1 1939 г.	На 1/1 1940 г.
Количество магазинов	38	43	44
„ палаток	71	73	60
Прочей мелкой сети	87	69	75

На протяжении 1938 г. и 1939 года торгом не выполняется план реализации по двум товарам—это по рыбе и фруктам.

Большим бичем в работе торгова являются растраты и хищения, если в 1938 году они составили 748 тыс. руб. или 0,44% к обороту, то и в 1939 году они все еще не были изжиты и составили 497 тыс. руб. или 0,24% к обороту.

Наряду с ними торг имеет руководителей магазинов, которые работают рентабельно и не имеют растрат и хищений, так магазин № 2—директор Дубинский, маг. № 3—директор Ковырялкин, магазин № 7—директор Зайцев, магазин № 11—директор Харитонов и ряд других.

Качество обслуживания покупателей в торговле еще не на должной высоте.

Основным минусом торгова в борьбе за лучшее обслуживание покупателей следует считать недостаточную политико-массовую работу среди работников прилавка и отсутствие должного учета и проверки жалоб.

В системе Райпищеторга имеются неплохие кадры торговых работников, есть работники прилавка, дающие отличные показатели работы. Так по торговле в целом имеется:

	Стахановцев	Ударников
На 1/1—1939 г.	252 чел.	180 чел.
На 1/1—1940 г.	274 чел.	249 чел.

За 1939 г. торговле в сети было организовано 28 стахановских школ с охватом 137 человек и закончили обучение по 2—3 специальностям 66 человек (10 кассиры и 56 продавцов разных категорий).

Серьезнейшим недостатком в работе торгова является текучесть работников, которая характеризуется следующими данными:

	За 1938 г.	За 1939 г.
Принято	1270 чел.	1007 чел.
Уволено	1005 чел.	928 чел.
Причины увольнения:		
За недостачи и хищения	111 чел.	109 чел.
За прогулы	67 чел.	230 чел.
По собственному желанию	522 чел.	417 чел.
Прочие причины	305 чел.	172 чел.

Все эти цифры говорят о том, что еще не изжито огромная текучесть, еще недостаточно проводится полнит-массовая работа среди работников, большой рост увольнений за прогул хотя и говорит за то, что борьба за труддисциплину ведется, но руководители Райпищеторга должны помнить, что помимо административных мер они должны всячески содействовать развертыванию общественно-массовой работы для изжития текучести и рентабельности укрепления труддисциплины.

По результатам хозяйственной деятельности торг вышел в 1938 г. с убытком с 1709 тыс. руб., а в 1939 г. с накоплением в 171 тыс. руб.

Несмотря на некоторые сдвиги в результатах хозяйственной деятельности за 1939 г. против 1938 г. все же торг в 1940 г. должен добиться резкого перелома в целях улучшения качественных показателей работы.

Задача торго заключается в том, что бы, на основе развертывания соцсоревнования и стахановского движения, добиться на деле культурной советской торговли в районе, изжить позорное явление обмана, обвеса, обсчета покупателей, ликвидировать недостачи, растраты, актируемые траты, не допускать перерасходов по издержкам обращения, а наоборот с'экономить на 8% против плана, товарооборот за 1 кв. выполнить к 28 марта, за I-е полугодие к 26 июня, а годовой план выполнить к 24 декабря 1940 года, увеличить товарооборот путем привлечения товаров в порядке децзакупов не менее, как на 20 мл. рублей против 10 мл. в 1939 г. торг должен дать сверх плана в 40 году 400 т. р. накопления, добиться рентабельной работы всех магазинов, контор, баз, покончить с текучестью штата, выдвигая на материальную ответственную работу лучших стахановцев, поставить на должную высоту трудовую дисциплину.

ОБЩЕСТВЕННОЕ ПИТАНИЕ

Районный трест столовых имеет следующую основную сеть: 34 столовых, 1 чайную, 7 распределителей горячей пищи, 67 внешних и 34 внутренних буфета.

Размещение сети в районе следует признать неудовлетворительным: улицы Бротошкинская, Метростроевская, Зубовская и Крымская площади совсем не имеют столовых.

Первоочередным вопросом в деле развертывания и улучшения дела общественного питания, является расширение сети открытых столовых, в частности ресторанного треста.

Помимо этого большое внимание должно быть обращено на работу существующих предприятий треста столовых по линии переоборудования и технического их оснащения, улучшения организации производства, закрепления постоянных кадров, наряду с повышением их квалификации, всемерного улучшения качества приготовления пищи и качества самого обслуживания населения. Кроме того серьезное внимание должно быть обращено на усиление финансовой дисциплины, дальнейшее укрепление рентабельности предприятий.

Итоги производственной и качественной работы районного треста столовых характеризуются следующими показателями.

Выполнение плана (в тыс.)

	1938 г.	1939 год		% %	% % роста против 1938 года
		План	Факти- чески		
Блюда (колич.)	17531	20000	18584	92,9	106,0
Оборот всего руб.	27887	28200	33020	117,1	118,4
В том числе собственной про- дукции	19578	21100	24410	115,7	124,9
Удельный вес собственной продукции	70,2	74,8	73,9		105,3

Годовой план по товарообороту выполнен на 117,1% и по собственной продукции на 115,7%.

Но имеется отставание в выполнении плана по блюдам, что объясняется, во-первых, закрытием трех столовых и, во-вторых, снижением выпуска массовых блюд.

Удельный вес собственной продукции увеличился на 5,3% по сравнению с 1938 годом.

Уменьшилось количество жалоб на качество блюд, хотя в 1939 году все же поступило 457 жалоб.

По издержкам производства и обращения в 1939 г. трест имеет экономию по сравнению с планом на 82,2 тыс. руб. или 0,25% к обороту, а по сравнению с 1938 годом экономия выразилась в 198 тыс. руб. или 0,6% к обороту.

В 1939 году трестом дано накопление 525 тыс. рублей, что составляет к плану 231,7%, тогда как за 1938 год был убыток в сумме 71 тыс. руб.

Наряду с удовлетворительными показателями в работе треста имеются еще большие недостатки, как то недостачи и хищения.

Трест снизил недостачи и хищения с 0,83% в 1938 г. до 0,43 в 1939 г. причем из 145 тыс. образовавшихся недостач с 1/1—40 г. взыскано 106,0 тыс. рублей.

Но наличие в 1939 г. 0,43% растрат и хищений является результатом:

1. Плохой работы по подбору кадров.
2. Плохой постановки бухгалтерского учета в отдельных столовых.
3. Недостаточной борьбы с растратами и хищениями. Такими столовыми являются 840, 843, 848, 854 и 842.

Необходимо однако отметить серьезнейший недостаток в работе треста по слабому контролю за расходом фонда зарплаты.

Фонд зарплаты на 1939 г. определен в сумме Р. 2994,0 т. р. или 10,62% к общему товарообороту, фактически израсходовано 3557,0 тыс. руб. что составляет 10,73 к обороту, в итоге допущен перерасход фонда зарплаты в сумме Руб. 36,2 тыс. рублей.

Целый ряд мероприятий, проведенных трестом в 1939 году способствовал улучшению работы столовых, как то: слеты стахановцев, совещание стахановцев по профессиям, производственные совещания, организация стахановских школ, внедрение новых форм социалистического труда—совмещение профессий, организация выставок I—II блюд и кондитерских изделий и др.

СВОДНЫЙ ПЛАН

внелимитных работ по хозяйству Фрунзенского райсовета
на 1940 год

Наименование отраслей хозяйства	Объем работы в тыс. руб.
1. Районная промышленность	703,0
2. Дорожное хозяйство	348,0
В том числе по ремонту за счет эксплуатации	74,0
3. Зеленое хозяйство	70,0
4. Уличная и домовая очистка	45,0
5. Благоустройство Усачевского рынка	22,0
6. Жилищное хозяйство	5925,0
В том числе:	
а) По Кропоткинскому жилуправлению	3625,0
Из них:	
Капитальный ремонт жилого фонда	3475,0
Капиталовложения	150,0
б) По Пироговскому жилуправлению	2300,0
Из них:	
Капитальный ремонт жилого фонда	2200,0
Капиталовложения	100,0
7. Народное образование	417,0
В том числе:	
Школы	277,0
Детские дома	40,0
Детские сады	25,0
Детские библиотеки	10,0
Районный детский парк	20,0
Общежитие педагогов	15,0
Агроблюстанция	30,0
8. Здравоохранение	170,0
В том числе:	
Диспансеры и поликлиники	25,0
Детские больницы и санатории	85,0
Ясли и дом младенца	60,0
Всего по районному хозяйству	7700,0

ПРИМЕЧАНИЕ: работы по баням и парикмахерским проходят по отдельному плану, по баням за счет амортизационного фонда и по парикмахерским за счет накоплений.

ТИТУЛЬНЫЙ СПИСОК

капвложений по предприятиям Фрунзенского райпромтреста
на 1940 год

Наименование предприятий и направление работ	Объем работ по сметной стоимости в тыс. руб.
1. Трикотажная фабрика	140,0
В том числе:	
Строительство	108,55
Технологическое оборудование	24,95
Прочие затраты	6,5
2. Деревообделочная фабрика	59,5
В том числе:	
Строительство	33,88
Технологическое оборудование	19,12
Прочие затраты	6,5
3. Ф-ка наглядных пособий	75,0
В том числе:	
Строительство	58,29
Оборудование	16,71
4. Штамповальный завод	58,5
В том числе:	
Строительство	46,53
Оборудование	11,97
5. Комбинат бытового обслуживания	201,0
В том числе:	
Строительство 3-х павильонов	201,0
6. Обувная фабрика	80,0
В том числе:	
Строительство	76,56
Техника безопасности	3,44
7. Швейная фабрика	83,0
В том числе:	
Строительство	64,34
Техника безопасности	4,66
Прочие затраты	13,0
8. Автобаза	7,0
Всего по райпромтресту	703,0

ТИТУЛЬНЫЙ СПИСОК

дорожных работ по Фрунзенскому району на 1940 г.

(за счет средств районного бюджета)

Наименование объектов работ	Объем работ в квадратных метрах	Сметная стои- мость работ в тысяч. руб.
1. Булыжные мостовые		
Соединение улицы Большие Кочки с проездом вдоль Окружной железной дороги	2500	52,5
Подъезды к школе-новостройке на Фрунзен- ской набережной	730	15,3
2-й Зачатьевский переулок	2000	42,0
Молочный переулок	2200	46,2
5-й Ростовский переулок	600	12,6
Фрунзенский плац	500	10,5
1-й Новодевичий переулок	610	12,9
Итого	9140	192,0
2. Асфальтовые тротуары		
Дашков переулок	200	2,04
Большой Левшинский переулок	400	4,08
Молочный переулок	800	8,16
Олеуфьевский переулок	1200	12,24
Малая Пироговская улица	1000	10,2
Улица Малые Кочки	900	9,18
Кооперативная улица	800	8,16
Улица Усачева	540	5,5
Фрунзенский плац	800	8,16
1-й Шибаевский переулок	400	4,08
Земледельческий переулок	1000	10,2
Итого	8040	82,0
3. Ямочный ремонт булыжных мостовых		
28 объектов ямочного ремонта	8000	44,0
4. Ямочный ремонт асфальтовых тротуаров		
26 объектов ямочного ремонта	5000	30,0
Всего дорожных работ		348,0

П Л А Н

капитального ремонта жилого фонда по Фрунзенскому району на 1940 г.
(в тыс. рубл.)

В и д ы р а б о т	Кропотк. РЖУ	Пироговск. РЖУ	ИТОГО
	Сумма в т. руб.	Сумма в тыс. руб.	Сумма в тыс. руб.
Основные общестроительные работы . .	1779,4	1032,5	2811,9
Ремонт ветхих домов	15,0	292,7	307,7
Противогрибковые работы	16,0	—	16,0
Фасады	265,3	147,4	412,7
Итого по общестроительным работам .	2075,7	1472,6	3548,3
Присоединение газа вновь	92,0	—	92,0
Ремонт газовой сети	197,6	31,5	229,1
Лифты новые и восстановление	70,0	—	70,0
Лифты ремонт	191,2	37,0	228,2
Присоединение к водопроводу и канали- лизации	90,5	58,0	148,5
Ремонт водопровода и канализации . . .	75,5	141,1	216,6
Оборудование центрального отопления .	—	90,0	90,0
Смена котлов и секций	93,7	22,5	116,2
Ремонт системы центрального отопления	138,3	82,9	221,2
Электропроводка	93,1	57,5	150,6
Итого по специальным работам . .	1041,9	520,5	1562,4
Оздоровительные мероприятия в котельн.	67,4	—	67,4
Ремонт и оборудование общежитий . . .	150,0	104,1	254,1
Резерв	140,0	102,8	242,8
В С Е Г О	3475,0	2200,0	5675,0

Основные объекты капитального ремонта по Кропоткинскому РЖУ

Адреса домовладений	№№ домо- управлен.	Кол. рем стр.	Итого по капиталь- ному ремонту	Итого по спец. рабо- там	Оздор. ме- ропр. по котельн.	Всего по дому
Капитально-восстанови- тельный ремонт						
7-й Ростовский пер. д. 12	131	1	300,0	90,0	10,0	400,0
Лопухинский пер. д. 1а	43	1	58,0	42,0	—	100,0
Кропоткинская наб. д. 15	32	1	175,0	—	—	175,0
Итого	—	3	533,0	132,0	10,0	675,0
Общий ремонт						
Плющиха ул. д. 26	126	1	28,5	9,7	—	38,2
Смоленский бул. д. 13	120	1	—	25,0	—	25,0
Земледельческий пер. д. 3	118	1	22,3	6,0	—	28,3
Плющиха ул. д. 37	117	1	40,0	59,0	—	99,0
2-й Неопалимовский пер. д. 2/10	108	1	—	25,0	—	25,0
Веснина ул. д. 4	99	1	21,7	19,2	—	40,9
Кропоткина ул. д. 40	92	2	75,0	—	—	75,0
Б. Левшинский пер. д. 13	89	1	35,0	—	—	35,0
Кропоткина ул. д. 24	84	1	29,5	11,0	4,0	44,5
Островский пер. д. 20	76	1	16,6	9,9	0,9	27,4
Гагаринский пер. д. 23	73	1	15,4	28,3	—	43,7
Чертельский пер. д. 6	70	2	3,0	12,0	—	15,0
Чертельский пер. д. 3	70	1	4,5	10,0	—	14,5
Метростроевск. ул. 40	61	1	—	40,0	—	40,0
Б. Левшинский пер. 8-а	60	1	—	48,0	—	48,0
Кропоткина ул. д. 13	42	1	41,0	23,0	35,0	99,0
Метростроевская ул. д. 12.	40	1	13,5	—	—	13,5
Коробейников пер. д. 18	24	1	30,0	17,0	—	47,0
Метростроевская ул. д. 17	20	1	10,0	25,0	—	35,0
3-й Зачатьевский пер. д. 4	20	4	10,0	15,0	—	25,0
Метростроевская ул. д. 11/17	18	1	35,0	—	—	35,0
Мал. Левшинский пер. д. 12	86	1	19,5	3,5	—	23,0

Основные объекты капитального ремонта по Пироговскому РЖУ

Адреса домовладений	№№ домо- управл.	Колич. рем. стр.	Итого по капи- тальному ремонту	Итого по спец. работам	Всего по дому
Зубовский бульвар д. № 25	146	2	—	18,6	18,6
Зубовский проезд, д. № 2	146	1	33,5	6,0	39,5
Б. Божениновский пер. д. 4.	154	1	19,3	14,5	33,8
Б. Божениновский переулок д. № 6/25	154	2	42,3	2,6	44,9
Несвижский пер. д. № 13	163	1	20,6	—	20,6
» » № 6	163	1	6,6	— /	6,6
» » 18, 20	163	3	—	30,0	30,0
Ул. Льва Толстого д. № 3	164	1	47,6	10,3	57,9
Фрунзенский плац д. № 2	164	3	164,9	4,7	169,6
Б. Пироговская ул. д. № 35.	172	1	26,5	36,4	62,9
Б. Пироговская ул. д. 35-а	172	1	9,0	—	9,0
М. Пироговская ул. д. № 16.	172	1	20,7	45,7	66,4
Лужнецкий проезд д. 25-а	178	5	123,5	38,1	161,6
Кооперативная ул. д. 34	188	2	57,6	4,8	62,4
Кооперативная ул. д. 4	189	4	109,2	8,8	118,0
Усачева ул. д. 29	193	3	141,1	42,5	183,6
Улица Малые Кочки д. 7	195	2	66,8	16,8	83,6
Улица Плющиха, 53	207	1	14,5	1,8	16,3
Улица Плющиха, 55	207	1	10,9	—	10,9
Грибоедовский ш. д. 7	207	1	13,8	34,3	48,1

ТИТУЛЬНЫЙ СПИСОК

внелимитных затрат на 1940 год по конторе коммунальной очистки

№№ п. п.	Перечень затрат	Объем работ в сметных ценах в тыс. руб.
1	Центральное отопление гаража	20,0
2	Асфальтирование гаража	10,0
3	Постройка сарая для песка	2,0
4	Постройка забора	5,0
5	Постройка сарая для топлива	3,0
6	Оборудование вулканизационных мастерских	5,0
	Итого . . .	45,0

ТИТУЛЬНЫЙ СПИСОК

на капитальный ремонт учреждений Фрунзенского Райздравотдела
на 1940 год

№№ по порядку	Наименование учреждений	Адрес	Объем работ в сметных ценах в тыс. руб.
1	Диспансер № 1	Улица Десятилетия Октября, дом № 1/2	10,0
2	Вендиспансер № 4	Мансуровский пер., дом № 1	5,0
3	Терапевтическая клиника	Метростроевская улица, дом № 19	10,0
4	Дом младенца № 11	Улица Островского, дом № 10	30,0
5	Детский Терапевтический стационар	Погодинка, дом № 22	10,0
6	Детская больница раннего возраста	Савеловский переулок, дом 6.	10,0
7	Санаторий для детей раннего возраста	Станция Пионерская	15,0
8	Детский санаторий им. 14-й годовщины Октября	Станция Передельино	40,0
9	Санаторий для ослабленных детей	Станция Пионерская	10,0
10	Ясли № 14	Олеуфьевский переулок дом № 1	7,0
11	Ясли № 23	Улица Кропоткина, дом № 20	8,0
12	Ясли № 49	Оболенский переулок, дом № 9	5,0
13	Ясли № 67	Б. Саввинский переулок, дом № 6	5,0
14	Ясли № 380	Б. Пироговская улица, дом № 20	5,0
Итого			170,0

ТИТУЛЬНЫЙ СПИСОК

на капитальный ремонт учреждений Фрунзенского отдела
народного образования на 1940 г

№ № п. п.	Наименование учреждений	Адрес	Объем работ в сметных ценах в тыс. руб.
1	Школа № 23	Усачева улица, дом № 52	12,0
2	» № 24	Крымская площадь дом № 5	13,5
3	» № 25	Полуэктов пер., д. 7	10,0
4	» № 26	Б. Пироговская улица, дом № 9	15,0
5	» № 27	Ул. Савельева	5,0
6	» № 28	Погодинка, дом № 22	8,0
7	» № 29	Осмоленский бульвар, дом № 4	10,0
8	» № 30	Б. Божениновский переулок дом № 16	6,5
9	» № 31	7-й Ростовский переулок дом № 21	10,0
10	» № 32	2-й Обыденский пер.	5,0
11	» № 34	Плющиха, дом № 39/41	10,0
12	» № 35	Олеуфьевский переулок дом № 8	5,5
13	» № 39	Трубецкой переулок дом № 10	40,0
14	» № 40	Теплый переулок, дом № 30	15,0
15	» № 41	улица Кропоткина, дом 32	13,0
16	» № 42	М. Кочки, дом № 9	15,0
17	» № 43	Островский переулок, дом № 7	15,0
18	» № 45	Усачева улица дом № 68	14,5
19	» № 46	Осмоленский бульвар, дом № 24	3,0
20	» № 51	1-й Воздвиженский переулок дом № 8	8,0

№№ п. п.	Наименование учреждений	Адрес	Объем работ в сметных ценах в тыс. руб.
21	Школа № 52	2-й Обыденский переулок дом № 14	15,0
22	» № 53	Б. Саввинский переулок, дом № 9	14,0
23	» № 589	Усачева улица, дом № 6	14,0
24	Детский дом № 26	Еропкинский переулок дом № 3	10,0
25	» № 40	Метростроевская улица, дом № 12	15,0
26	» № 43	1-й Неопалимовский переулок, дом № 4	15,0
27	Детский сад № 9	Смоленский бульвар дом № 13	4,5
28	» № 51	Ул. Веснина.	5,0
29	» № 6	Б. Левшинский переулок, дом № 15	5,0
30	» № 76	М. Левшинский переулок дом № 5	6,5
31	» № 64	7-й Ростовский переулок дом № 16	4,0
32	Детская библиотека имени Крупской	Кропоткина улица, дом № 38	5,0
33	Библиотека взрослых	» » »	5,0
34	Общежитие педагогов	Станция Клязьма, Северная железная дорога, улица Островского дом № 15	10,0
35	» »	г. Москва, 1-й Неопалимовский переулок дом № 10	5,0
36	Детский парк имени Мандельштама	Улица Усачева, дом № 1	20,0
37	Агробиостанция	Лужнецкий проезд, дом № 6	30,0
Итого			417,0

**Основные показатели плана на 1940 год по хозяйству, подчиненному
Фрунзенскому райсовету**

Наименование показателей	Единица измерения	1939 год		План на 1940 г.	1940 г. в % к выполнению за 1939 г.
		План	Выполнение		
1. Райпромтрест					
1. Число действующих предприятий	един.	7	7	7	100
2. Выпуск продукции в неизменных ценах 1926/27 гг.	тыс. руб.	13976,9	15092,6	17334,0	114,8
в том числе:					
ширпотреб	" "	10675,7	11306,9	13820,0	122,2
бытовое обслуживание . .	" "	674,9	574,6	1040,0	180,9
3. Выпуск продукции по предприятиям:					
Штамповальный завод	тыс. руб.	2245,4	1973,6	2350,0	119,1
в том числе:					
ширпотреб	" "	1560,4	1302,7	1950,0	149,7
Деревообделочная ф-ка	тыс. руб.	2300,0	2659,0	3400,0	127,9
в том числе:					
ширпотреб	" "	1311,9	1637,6	3151,0	192,4
Швейная фабрика	тыс. руб.	5396,6	5531,4	4609,0	83,3
в том числе:					
ширпотреб	" "	5396,6	5531,4	4609,0	83,3
бытовое обслуживание . .	" "	271,2	162,3	—	—
Комбинат бытового обслуживания	тыс. руб.	183,1	182,2	1150,0	631,2
в том числе:					
ширпотреб	" "	183,1	182,2	1150,0	631,2
бытовое обслуживание . .	" "	183,1	108,7	700,0	649,0
Трикотажная фабрика	тыс. руб.	1222,9	1529,4	1620,0	105,9
в том числе:					
ширпотреб	" "	1222,9	1529,4	1620,0	105,9
Обувная фабрика	тыс. руб.	1228,9	1404,8	1705,0	121,4
в том числе:					
ширпотреб	" "	932,7	1055,5	1340,0	126,9
бытовое обслуживание . .	" "	220,6	303,6	340,0	112,0
Ф-ка наглядных пособий	тыс. руб.	1400,0	1812,2	2500,0	138,0
в том числе:					
ширпотреб	" "	68,1	68,1	—	—

Наименование показателей	Единица измерения	1939 год		План на 1940 г.	1940 г. в % к выполнению за 1939 г.
		План	Выполнение		
4. Выработка основных изделий в натуральном выражении					
а) Штамповальный завод					
Ложка разливная	штук	47949	12643	30000	237,3
» чайная	»	—	81210	101000	124,4
» десертная	»	—	1750	100000	5714,3
Шумовка	»	41190	8675	15000	172,9
Подстаканники	»	—	1557	13000	834,9
Конфетницы	»	—	—	36000	—
Люстры	»	24366	13157	7200	54,7
б) Деревообделочная фабрика					
Счеты конторские	штук	59168	60421	14910	24,7
» ученические	»	—	28606	51400	179,7
Рамки для портретов	»	31400	33945	47035	138,6
Карниз оконный	»	2000	2527	5000	197,9
Багет обойный	»	4000	5926	20000	337,5
Ручные портреты	»	2000	2510	6400	255,0
Фотопортреты	»	3000	7272	8000	110,0
Лито-портреты	»	5000	18617	21600	116,0
Художественная репродукция детская	»	—	—	6370	—
в) Швейная фабрика					
Верхнее платье	штук	—	819	12500	1526,2
Платье	»	337300	115664	115571	99,9
В том числе—детское	»	250800	51813	11276	21,8
Нижнее белье	»	103000	39053	86000	220,2
В том числе—детское	»	65000	12348	—	—
Постельное белье	»	67483	203683	390000	191,5
В том числе — детское	»	8333	1223	—	—
Комбинезоны	»	—	3257	15000	460,5
г) Художественно-галантерейный цех					
Галстухи	штук	8615	4822	2000	41,5
Косынки	»	14918	9887	2273	23,0
Кашне шерстяные взрослые	»	14739	8509	4800	56,4
» » детское	»	20000	7461	5200	69,7
» шелковое и плиссе	»	—	5910	—	—
Носовые платки	»	200000	365996	401175	109,6
Воротнички	»	109080	10758	33000	106,7

Наименование показателей	Единица измерения	1939 год		План на 1940 г.	1940 г. в % к выполнению за 1939 г.	
		План	Выполнение			
д) Комбинат бытового обслуживания						
Верхнее платье	штук	700	637	6500	1020,4	
Костюмы	"	400	171	2290	1339,2	
Брюки	"	—	633	460	72,7	
Юбки	"	—	105	—	—	
Пальто детское	"	—	1409	3405	241,6	
Платье	"	163	364	3050	837,9	
Блузы	"	90	4	1235	—	
Белье	"	—	—	2530	—	
Белье	компл.	—	—	1750	—	
Головные уборы	штук	—	—	41440	—	
е) Трикотажная фабрика						
Верхний трикотаж	штук	16063	49550	21550	43,5	
В том числе—детский	"	16063	8434	—	—	
Нижний трикотаж	"	653493	386322	631980	163,5	
В том числе—детский	"	21600	42539	63938	150,3	
Головные уборы	"	—	84942	92700	109,1	
В том числе детские	"	—	63018	77500	123,0	
ж) Обувная фабрика						
Мужская обувь	пар	5050	247	3400	1376,5	
Женская обувь	"	21251	21790	17229	79,1	
Детская »	"	14950	4731	20000	422,7	
Босоножки	"	—	11766	33413	284,0	
Спецобувь	"	31764	30992	36000	116,2	
Чувяки	"	80000	85431	98853	115,7	
Рукавицы	"	—	54283	24445	45,0	
II. ДОРОЖНО-СТРОИТЕЛЬНАЯ КОНТОРА						
1. Производственная программа		тыс. руб.	2000,0	2429,1	1503,8	61,9
В том числе:						
Бюджетные работы	" "		492,0	512,4	348,0	67,9
Работы для 3-х лиц	" "		1508,0	1916,7	1155,8	60,2
2. Программа в натуральном выражении						
а) Новые булыжные мостовые		тыс. м ²	28,6	29,5	24,1	81,7
Из них по райбюджету	" "		8,0	7,4	9,1	123,0

Наименование показателей	Единица измерения	1939 год		План на 1940 г.	1940 г. в % к выполнению за 1939 г.
		План	Выполнение		
б) Перемощение булыжных мостовых	тыс. м ²	4,3	9,4	1,0	10,6
Из них по райбюджету	" "	1,3	1,9	—	—
в) Асфальтовые тротуары новые и капремонт	тыс. м ²	27,0	30,5	13,5	44,3
Из них по райбюджету	" "	15,0	15,7	8,0	50,9
г) Асфальтовые мостовые и прочие асфальтовые покрытия	тыс. м ²	19,7	31,9	18,5	58,0
д) Ямочный ремонт покрытий	тыс. м ²	32,0	33,2	14,6	44,0
Из них по райбюджету	" "	27,0	30,2	13,0	43,0
е) Восстановление разрытий	" "	14,75	19,9	13,9	69,8
3. Труд и заработная плата					
Численность рабсилы	чел-дней	19482	12659	8128	64,2
Средняя дневная выработка на 1 рабочего	руб. коп.	102—66	191—87	185	96,4
Тоже по нормам	" "	64—16	—	73 33	—
Фонд зарплаты производственных рабочих	тыс. руб.	191,3	192,0	143,5	74,7
Кроме того по прогрессивной оплате	" "	—	102,4	—	—
Средне-дневная зарплата 1 производственного рабочего	руб. коп.	9—82	15—16	17—66	116,4
Тоже с прогрессивной оплатой	" "	—	23—25	—	—
4. Автопарк Дорожной конторы					
Средне-списочное число машин	машин	4,5	4	4	100
Средний тоннаж всех машин	тонна	—	11,7	10,5	90,0
Коэффициент использования парка	коэф.ц.	0,735	0,696	0,73	104,9
Число машинодней в работе	день	1210	1017	1017	100
Грузооборот	тонна	37147	22926	31164	135,9
Работа парка в тонно-километрах	тн/ккм.	181489	98386	155827	158,4
Себестоимость 1 тонно-километра	руб. коп.	1—00	1—35	0—78,8	58,4
Отпускная стоимость 1 тонно-километра	" "	1—00	1—35	—	—
Списочное число производственных рабочих	чел.	30	21	20	95,2

Наименование показателей	Единица измерения	1939 год		План на 1940 г.	1940 г. в % к выполнению за 1939 г.
		План	Выполнение		
Фонд зарплаты производственных рабочих	руб.	81300	77843	64800	83,2
Валовой доход автопарка	"	182143	133234	130804	98,2
III. КОНТОРА КОММУНАЛЬНОГО ХОЗЯЙСТВА					
А. Сектор зеленого хозяйства					
1. Бюджетная часть					
а) Зеленое хозяйство					
Ассигнования по Райбюджету	тыс. руб.	170,0	203,6	187,7	92,2
В том числе по эксплуатации	" "	130,0	147,6	117,7	79,7
Объем посадочных и прочих озеленительных работ за счет бюджета (натуральное выражение)					
а) Посадка деревьев	штук	110	10	500	5000,0
б) » цветов	тыс. шт.	118,1	135,9	200,0	147,2
в) Устройство газонов	тыс. м ²	15,0	19,4	10,0	51,5
г) » новых скверов без посадок	" "	6,5	-	-	-
б) Общественные уборные					
Ассигнования по райбюджету по эксплуатации	тыс. руб.	35,0	34,3	35,0	100,2
Общие расходы по бюджету.	тыс. руб.	205,0	237,9	222,7	93,6
2. Хозрасчетная часть					
Стройработы за счет 3-х лиц					
Валовой доход	тыс. руб.	360,0	212,0	250,0	117,9
Накопление	" "	20,0	69,3	7,5	10,8
Списочное число производственных рабочих	челов.	57,3	31,2	32,1	102,1
Производительность труда 1 производственного рабочего в день	рубл.	21,0	22,7	25,2	111,0

Наименование показателей	Единица измерения	1939 год		План на 1940 г.	1940 г. в % к выполнению за 1939 г.
		План	Выполнение		
Средне-месячная зарплата 1 производственного рабочего	руб.	184,4	227,6	250,0	110,0
Фонд зарплаты производственных рабочих	тыс. руб.	127,8	85,2	96,3	113,0
3. Группа водоразборов					
Количество колонок	штук	37	38	44	115,8
Валовой доход	тыс. руб.	16,5	17,0	17,0	100,0
Накопления	" "	—	-0,9	—	—
4. Оранжерея					
Выращивание цветов	тыс. раст.	601,2	522,3	600,0	114,8
Их стоимость	тыс. руб.	112,5	114,3	112,0	98,0
Реализация цветов	тыс. раст.	501,2	422,3	500,0	118,4
Их стоимость	тыс. руб.	105,0	108,0	104,5	96,7
Валовой доход	тыс. руб.	105,0	108,0	104,5	96,7
Накопления	" "	5,3	16,3	5,1	31,5
Списочное число производственных рабочих	челов.	14,8	14,5	14,8	102,1
Фонд зарплаты производственных рабочих	тыс. руб.	25,4	35,5	25,4	71,5
Б. Торговый сектор					
5. Торговая сеть					
Количество торговых точек	единиц	4	4	5	125,0
Валовой доход	тыс. руб.	500,0	465,3	640,0	137,5
Накопления	" "	15,0	6,1	19,2	314,7
Списочное число производственных рабочих	чел.	16,0	18,4	19,0	102,2
Фонд зарплаты производственных рабочих	тыс. руб.	48,2	50,8	59,5	117,1
В. Сектор общественной гигиены					
6. Баня № 1					
Число рабочих дней	день	299	300	300	100,0
» » часов	час	4302	3924	4200	107,0
Пропуск посетителей	тыс. чел.	1900,0	1879,9	1900,0	101,1
Расход условн. топлива на 1 помывку	кг	1,45	1,58	1,44	91,1
Расход воды на 1 помывку	литр	190,0	199,0	190,0	95,4
Выручка от 1 посетителя	коп.	67,1	68,1	68,4	100,4
Себестоимость 1 помывки	"	42,6	52,0	51,4	98,8
Валовой доход	тыс. руб.	1274,0	1279,5	1300,8	101,6
В том числе:					
от аренды помещений	" "	39,0	33,4	39,0	116,7
Накопления	" "	463,5	302,3	324,0	107,1

Наименование показателей	Единица измерения	1939 год		План на 1940 г.	1940 г. в % к выполнению за 1939 г.
		План	Выполнение		
Списочное число производственных рабочих	челов.	87,0	78,6	87,0	110,7
Фонд зарплаты производственных рабочих	тыс. руб.	137,3	140,6	136,2	96,8
7. Баня № 2					
Число рабочих дней	день	299	303	300	99,3
» » часов	час	4304	4016	4200	104,5
Пропуск посетителей	тыс. чел.	830,0	854,3	866	101,3
Расход условного топлива на 1 помывку	кг	1,02	1,42	1,15	80,9
Расход воды на 1 помывку	литр	150,0	165,4	165,0	99,7
Выручка на 1 посетителя	коп.	63,9	65,7	65,7	100,0
Себестоимость 1 помывки	"	45,8	52,9	52,9	100,0
Валовой доход	тыс. руб.	529,3	561,3	569,0	101,8
В том числе:					
от аренды помещений	тыс. руб.	15,0	13,8	13,6	98,5
Накопления	" "	149,2	109,1	110,9	98,1
Списочное число производственных рабочих	челов.	51,0	43,5	51,0	117,2
Фонд зарплаты производственных рабочих	тыс. руб.	87,0	87,8	86,6	98,6
8. Санпропускник					
Число рабочих дней	день	120	69	120	173,9
Число рабочих часов	час	840	410	540	131,7
Пропуск посетителей	тыс. чел.	25,0	16,5	23,0	139,4
Валовой доход	тыс. руб.	26,0	17,3	23,0	132,7
Накопления	" "	—	4,5	—	—
Списочное число производственных рабочих	челов.	4,8	5,5	4,8	87,2
Фонд зарплаты производственных рабочих	тыс. руб.	8,5	10,0	8,5	85,0
9. Душевые павильоны (летние)					
Количество павильонов	единиц	2	2	2	100,0
» рожков в них	штук	18	18	18	100,0
Число рабочих дней	день	123	109	122	111,9
Пропуск посетителей	тыс. чел.	51,6	75,2	65,0	86,4
Валовой доход	тыс. руб.	23,7	37,1	28,6	77,1
Списочное число производственных рабочих	челов.	1,7	3,6	1,7	47,2
Фонд зарплаты производственных рабочих	тыс. руб.	2,5	6,5	2,5	38,4
10. Сеть парикмахерских					
Количество парикмахерских	единиц	9,25	8,75	10	114,3
Количество туалетов в них	штук	76,5	67,6	95	140,5

Наименование показателей	Единица измерения	1939 год		План на 1940 г.	1940 г. в % к выполнению за 1939 г.
		План	Выполнение		
Пропуск посетителей	тыс. чел.	802,6	795,8	870,0	109,3
Выручка от 1 посетителя	коп.	170,0	172,3	172,0	99,8
Себестоимость обслуживания 1 посетителя	коп.	152,4	156,3	154,9	99,1
Валовой доход	тыс. руб.	1364,6	1371,8	1496,4	109,1
Накопления	" "	141,3	127,6	150,0	117,5
Списочное число производственных рабочих	челов.	153,0	128,4	166,0	129,3
Фонд заработной платы производственных рабочих	тыс. руб.	460,7	516,2	546,1	105,7
11. Школа ФЗУ парикмахеров					
Количество школ	единиц	1	1	1	100,0
» туалетов в них	штук	11	11	11	100,0
Пропуск посетителей	тыс. чел.	77,4	88,4	80,0	90,5
Выручка на 1 посетителя	коп.	124,0	91,4	110,0	120,3
Себестоимость обслуживания 1 посетителя	" "	124,0	108,0	110,0	101,8
Валовой доход	тыс. руб.	96,0	80,8	88,0	108,9
Накопления	" "	—	—14,7	—	—
Списочное число учеников	челов.	35,0	28,4	35,0	123,2
Списочное число обслуживающих рабочих	" "	4,0	2,4	4,0	166,6
Фонд заработной платы ученикам	тыс. руб.	30,7	25,7	30,7	119,4
» » обслуживающих рабочих	" "	6,9	4,8	6,9	143,8
12. Прачечная № 1					
Отработка белья	тонн	1197,0	1102,1	—	—
Валовой доход	тыс. руб.	1081,4	988,2	—	—
Накопления	" "	218,2	194,8	—	—
Г. Сектор обслуживания					
13. Группа натирки полов					
Объем работ	тыс. м ²	4375,0	5608,8	5500,0	98,0
Валовой доход	тыс. руб.	350,0	448,7	440,0	98,1
Накопления	" "	41,1	94,7	65,0	68,6
Списочное число производственных рабочих	челов.	43,8	31,5	35,0	111,1
Фонд заработной платы производственных рабочих	тыс. руб.	167,1	222,0	210,1	94,6
14. Группа стеклопротирки					
Объем работ	тыс. м ²	600,0	1239,4	1200,0	96,8
Валовой доход	тыс. руб.	300,0	619,7	600,0	96,8
Накопления	" "	60,0	173,5	129,7	74,7

Наименование показателей	Единица измерения	1939 год		План на 1940 г.	1940 г. в % к выполнению за 1939 г.
		План	Выполнение		
Списочное число производственных рабочих	челов.	66,9	50,8	60,6	118,8
Фонд зарплаты производственных рабочих	тыс. руб.	159,5	342,1	324,9	94,9
Д. Транспортный сектор					
15. Гужтранспорт					
Списочное число лошадей	единиц	10,2	9	9	100,0
Число лошадо-дней в работе	дни	2634,5	2195	2312	105,3
Коэффициент использования транспорта	—	0,71	0,67	0,70	104,4
Коэффициент использования пробега	—	0,42	0,48	0,478	99,6
Общий полезный пробег всех лошадей за период	тыс. клм.	27,65	27,46	27,7	102,3
Средний грузооборот 1 лошади в день	тонн	2,85	3,78	2,85	75,3
Общий грузооборот по гужепарку за период	тыс. тонн	7,5	8,3	6,6	79,5
Работа в тон-ккм. по гужепарку за период	тыс. тонн тон/ккм.	15,8	21,0	16,2	77,1
Себестоимость 1 рабочего лошадо-дня	руб.	46,29	54,4	50,0	91,9
Себестоимость 1 тонно-километра	"	7,71	5,69	7,14	125,5
Отпуская стоимость 1 тонно-километра	"	7,92	5,42	7,14	129,8
Списочное число производственных рабочих	чел.	8,8	8,1	7,7	95,0
Фонд зарплаты производственных рабочих	тыс. руб.	27,1	28,8	23,7	82,2
16. Автотранспорт					
Списочное число машин	штук	5	6	6	100,0
Тоннаж всех машин	тонн	12,0	13,5	13,5	100,0
Число машино-дней работы	дни	1345	1201	1604	133,5
Коэффициент использования парка	—	0,737	0,548	0,73	133,2
Общий пробег всех машин за период	тыс. клм.	131,51	67,4	204,6	303,6
Коэффициент использования пробега	—	0,50	0,50	0,50	100,0
Число часов работы машины в день	час.	11,05	8,0	12,0	150,0
Среднее число ездки 1 машины в день	ездка	8,9	4,0	6,0	150,0
Общий грузооборот по автопарку за период	тыс. тонн	24,34	11,2	17,7	158,0
Общая работа автопарка в тонно-километрах	тыс. тонн тонн/ккм.	155,66	67,8	187,2	275,9

Наименование показателей	Единица измерения	1939 год		План на 1940 г.	1940 г. в % к выполнению за 1939 г.
		План	Выполнение		
Себестоимость 1 рабочего машино-часа	руб.	16,46	16,81	15,56	92,5
Себестоимость 1 тонно-километра	"	1,57	—	1,60	—
Отпускная стоимость 1 тонно-километра	"	1,60	2,28	1,60	70,1
Списочное число производственных рабочих	чел.	25,5	17,5	31,5	180,0
Фонд заработной платы производственных рабочих	тыс. руб.	80,6	66,0	109,0	165,1
Всего по транспортному сектору					
Валовой доход	тыс. руб.	374,2	268,5	415,1	154,6
в том числе по автопарку	" "	249,1	154,7	299,5	193,6
Накопления	" "	7,6	—12,3	—	—
в том числе по авторанспорту	" "	4,4	— 6,7	—	—
Всего по конторе					
Валовой доход	тыс. руб.	6604,7	6713,1	6195,2	92,3
Накопления	" "	1121,2	1070,7	811,2	75,4
IV. КРОПОТКИНСКОЕ РЖУ					
1. Сводный хозфинплан					
А. Натуральные показатели:					
Число домоуправлений	единиц	138	137	137	100,0
Размер жилой площади	тыс. м ²	477,4	476,7	476,7	100,0
Размер оплачиваемой нежилой площади	" "	48,2	48,8	48,8	100,0
Площадь уборки улиц и тротуаров	" "	221,9	225,7	225,7	100,0
Площадь уборки дворов	" "	357,1	363,7	363,7	100,0
Площадь снеговой уборки — крыши	" "	451,9	454,4	454,4	100,0
Площадь дворов и улиц	" "	481,0	480,1	480,1	100,0
Б. Доходы:					
Квартплата	тыс. руб.	6286,4	6348,8	6607,9	104,2
Арендная плата (100%)	" "	1069,9	1185,1	1173,7	99,0
В том числе 5% на нужды дома	" "	50,9	53,0	52,0	98,1
Сборы с арендаторов	" "	590,1	740,8	629,5	84,9
Прочие доходы	" "	103,2	200,9	100,0	49,7
Всего доходов	" "	8049,6	8475,6	8518,1	100,4
В. Расходы:					
Административно-управленческие расходы	тыс. руб.	1378,5	1366,3	1307,4	95,6
Содержание обслуживающего персонала	" "	1355,8	1228,0	1412,7	115,1

Наименование показателей	Единица измерения	1939 год		План на 1940 г.	1940 г. в % к выполнению за 1939 г.
		План	Выполнение		
Содержание домовладений . . .	тыс. руб.	1078,2	1034,2	1189,5	115,0
В том числе:					
Вывоз и сжигание мусора . . .	" "	305,9	317,7	497,6	156,6
Вывоз и таяние снега . . .	" "	317,4	241,9	217,8	90,0
Содержание лифтов . . .	" "	37,1	24,4	37,5	153,6
Текущий ремонт . . .	" "	1231,5	1284,5	1399,4	108,9
Обязательные платежи . . .	" "	174,8	122,3	247,2	202,1
Отчисления в фонды . . .	" "	2824,8	2843,0	2961,9	104,2
В том числе:					
Капремонт из квартплаты . . .	" "	1665,2	1668,6	1688,6	101,1
Культурная работа . . .	" "	102,2	84,7	90,5	106,8
Подготовка кадров . . .	" "	38,4	42,2	61,1	144,7
В горфонд кап. ремонта . . .	" "	1019,0	1132,1	1121,7	99,0
Всего расходов . . .	" "	8049,6	7963,0	8518,1	106,9
Г. Целевые сборы					
Всего доходов:	" "	2706,9	3599,4	3283,4	91,4
В том числе:					
Водоснабжение и канализация . . .	" "	754,4	781,8	750,8	96,0
Центральное отопление . . .	" "	1364,1	1621,7	1629,6	100,4
Всего:					
Д. Труд и зарплата					
Всего по основной смете . . .	челов.	1238	1095	1256	114,7
Фонд зарплаты . . .	тыс. руб.	2692,8	2634,3	2799,4	106,6
Источники . . .	челов.	223	185	234,5	126,7
Фонд зарплаты . . .	тыс. руб.	356,9	338,9	394,3	116,3
ПРОИЗВОДСТВЕННОЕ И ПОДСОБНОЕ ХОЗЯЙСТВО ЖИЛУПРАВЛЕНИЯ					
1. Ремстройконтора					
Программа стройработ . . .	тыс. руб.	2850,0	2303,7	2624,0	113,7
Выработка на 1 ч/д . . .	руб.	44	40	46	115,0
Количество ч/д производственных рабочих . . .	чел./дн.	64772	57834	57043	98,6
Средне-дневная зарплата на 1 рабочего . . .	руб.	10—78	14—45	11—73	81,2
Средне-списочное число рабочих . . .	чел.	251	238	228	95,7
Фонд зарплаты рабочих . . .	тыс. руб.	698,3	835,7	669,1	80,0
Плановое накопление . . .	" "	78,3	427,0	55,2	—
2. Подсобные мастерские конторы					
Столярная мастерская . . .					
Производственная программа	тыс. руб.	149,5	134,9	149,5	110,8

Наименование показателей	Единица измерения	1939 год		План на 1940 г.	1940 г. в % к выполнению за 1939 г.
		План	Выполнение		
Выработка на 1 ч/д	руб.	50	48	50	104,1
Средне-списочное число рабочих	челов.	10	10	10	100,0
Фонд зарплаты рабочих	тыс. руб.	37,4	35,9	35,9	100,0
Слесарная мастерская					
Производственная программа	тыс. руб.	125,0	110,9	125,0	112,8
Выработка на 1 ч/д	руб.	50	50	50	100,0
Средне-списочное число рабочих	чел.	9	9	9	100,0
Фонд зарплаты рабочих	тыс. руб.	31,3	32,6	31,0	95,1
3. Трубочистный сектор конторы					
Объем работ	тыс. руб.	138,0	124,5	138,0	110,8
Выработка на 1 ч/д	руб.	28	28—80	28	97,2
Средне-списочное число рабочих	чел.	16	16	16	100,0
Фонд зарплаты рабочих	тыс. руб.	65,6	61,8	65,6	105,9
4. Сектор внутрикомнатного ремонта конторы					
Объем работ (количество комнат)	штук	2200	938	1500	159,0
Программа ремонтных работ.	тыс. руб.	288	257,3	288	120,0
Выработка на 1 ч/д	руб.	45	44	46	104,5
Средне-дневная зарплата на 1 рабочего	руб.	12—60	13—79	13—34	96,7
Средне-списочное число рабочих	чел.	23	21	23	109,5
Фонд зарплаты рабочих	тыс. руб.	86,4	79,4	83,5	105,2
ТРАНСПОРТНАЯ КОНТОРА РЖУ					
А. Автопарк					
Средне-списочное число машин	колич.	31	25	13	48,0
Тоннаж всех машин	тонн	72,5	65	29	44,6
Коэффициент использования парка	коэф.ц.	0,75	0,607	0,75	123,5
Число машинодней в работе.	дни	8486	6042	3295	54,5
Средне-суточное кол. часов работы на 1 машину	час	12		12	
Количество ездов 1 машины в день	ездки	8,2	8,3	8,5	102,4
Общий пробег всех машин за период	тыс. клм	1048,9	765,7	449,5	58,7
Коэффициент использования пробега	коэф.ц.	53,5	50,5	53,0	104,9
Общий грузооборот	тыс. тонн	137,7	100,9	66,3	66,2

Наименование показателей	Единица измерения	1939 год		План на 1940 г.	1940 г., в % к выполнению за 1939 г.
		План	Выполнение		
Работа парка в тонно-километрах	тон-к.м.	1101,6	778,8	561,3	72,1
Себестоимость 1 машиночаса	руб. коп.	12—33	14—55	17—54	120,5
Себестоимость 1 тонно-километра	"	1—14	1—30	1—24	95,4
Отпускная стоимость 1 тонно-километра	"	1—23	1—33	1—29	96,2
Б. Гужепарк					
Средне-списочное число лошадей	лошадь	85	79,2	65	82,0
Коэффициент использования парка	коэф.ц.	0,80	0,80	0,80	99,7
Число лошадо-дней в работе	лош. дни	24840	23196	19032	82,1
Средний пробег 1 лошади в день	км.	28	34	28	82,4
Общий грузооборот по гужепарку	тыс. тонн	62,6	64,7	51,4	79,5
Работа парка в тонно-километрах	тыс. тонн к.м.	325,5	351,5	266,5	75,8
Коэффициент использования парка	коэф.ц.	53,6	53,2	54,0	101,5
Себестоимость 1 рабочего лошадо-дня	руб.	42—00	45—10	44—81	99,4
Себестоимость 1 тонно-к.м.	"	3—20	2—98	3—20	107,4
Отпускная стоимость 1 тонно-к.м.	"	3—66	3—47	3—66	105,4
Средне-списочное число производственных рабочих	челов.	246	189	143	75,7
По транспортной конторе					
Фонд зарплаты производственных рабочих	тыс. руб.	1086,9	836,1	618,6	74,0
В целом по конторе					
Валовой доход	тыс. руб.	2546,3	2256,2	1697,8	75,3
в т. ч. по автотранспорту	"	1355,0	1036,4	722,4	69,7
Накопление	"	248,9	198,9	151,6	76,2
в т. ч. по автотранспорту	"	99,2	25,1	29,0	115,5
У. ПИРГОВСКОЕ РЖУ					
1. Сводный хозяйственный план					
А. Натуральные показатели.					
Число домоуправлений	един.	78	73	67	91,7
Размер жилплощади	тыс. м ²	318	317,6	317,6	100
Размер оплачиваемой нежилплощади	"	53,0	48,0	48,0	100
Площадь уборки улиц и тротуаров	тыс. м ²	184,8	183,9	183,9	100

Наименование показателей	Единица измерения	1939 год		План на 1940 г.	1940 г., в % к выполнению за 1939 г.
		План	Выполнение		
Площадь уборки дворов . . .	тыс. м ²	358,1	375,7	375,7	100
» » снеговой уборки крыш.	» »	223,1	183,9	183,9	100
» » дворов и улиц.	» »	401,6	218,9	218,9	100
Б. Доходы					
Квартплата	тыс. руб.	4019,7	4121,4	4321,0	104,8
Арендная плата (100%) . . .	» »	367,9	449,0	418,9	73,8
В том числе 5% на нужды домоуправлений	» »	18,4	22,4	21,0	93,7
Сборы с арендаторов	» »	442,6	525,1	487,1	92,7
Прочие доходы	» »	93,4	153,0	70,0	45,4
Всего доходов	» »	4923,6	5248,8	5301,2	100,8
В. Расходы					
Административно - управленческие расходы	тыс. руб.	829,5	807,8	798,8	99
Содержание обслуживающего персонала	тыс. руб.	769,6	714,6	772,8	108,1
Содержание дв/владений . . .	тыс. руб.	679,9	638,3	895,5	139,5
В том числе:					
а) вывозка и сжигание мусора	тыс. руб.	210,8	208,1	430,4	206,8
б) вывозка и таяние снега. . .	» »	141,0	129,8	135,0	104,0
в) содержание лифтов	» »	8,2	5,4	8,1	131,5
Текущий ремонт	тыс. руб.	898,0	1143,5	972,4	80,5
Обязательные платежи	тыс. руб.	65,5	74,5	109,6	147,2
Отчисления в фонды	тыс. руб.	1670,2	1669,6	1731,5	103,7
В том числе: капитальный ремонт из квартплаты . . .	» »	1207,2	1207,2	1221,5	101,1
Культурбота	» »	75,3	72,5	74,9	110,3
Подготовка кадров	» »	37,3	35,7	37,2	75,1
В фонд капремонта	» »	350,4	426,6	397,9	93,2
Приобретение инвентаря . . .	» »	20,3	11,4	24,3	213,1
Всего расходов	» »	4926,6	5132,2	5301,2	103,3
Г. Целевые сборы					
Всего доходов	тыс. руб.	2170,2	2446,5	2418,4	98,8
В том числе:					
Водоснаб. и канализ.	» »	595,4	560,8	611,9	109,1
Ц/отопление	» »	938,2	1106,5	1059,8	94,8
Д. Труд и зарплата					
Всего по основной смете . . .	челов.	668	594	704	118,5
Итого фонд зарплат	тыс. руб.	1642,3	1581,0	1636,4	103,5
Источники	челов.	118	119	119	100,0
Фонд зарплат	тыс. руб.	221,5	227,0	243,9	107,0

Наименование показателей	Единица измерения	1939 год		План на 1940 г.	1940 г. в % к выполнению за 1939 г.
		План	Выполнение		
ПРОИЗВОДСТВЕННОЕ И ПОДСОБНОЕ ХОЗЯЙСТВО ЖИЛУПРАВЛЕНИЯ					
1. РЕМСТРОЙКОНТОРА					
Программа стройработ . . .	тыс. руб.	2350,0	1903,2	2227,0	117,0
Выработка на 1 чел-день . . .	руб.	44,1	45,13	45,5	100,8
Средне-списочное число рабочих . . .	челов.	193	156	177	106,6
Количество ч/д. производственных рабочих . . .	тыс. ч/д.	53,4	42,2	48,9	115,9
Средне-дневная зарплата . . .	руб.	10—78	12—05	11—60	91,7
Фонд зарплаты рабочих . . .	тыс. руб.	575,8	576,0	567,9	98,6
Плановые накопления . . .	" "	64,2	10,0	51,2	512,0
2. ПОДСОБНЫЕ МАСТЕРСКИЕ КОНТОРЫ					
а) Столярная мастерская					
Производственная программа . . .	тыс. руб.	180	56,5	67,0	118,6
Выработка на 1 ч/д.	" ч/д	60—00	36—52	45—50	124,6
Средне-списочное число рабочих . . .	челов.	11	6	5	83,3
Фонд зарплаты рабочих . . .	тыс. руб.	45,0	14,2	17,1	120,4
б) Слесарная мастерская					
Производственная программа работ . . .	тыс. руб.	70,0	22,1	27,0	122,2
Выработка на 1 челов./день . . .	руб.	60—00	39—93	45—50	113,9
Средне-списочное число рабочих . . .	челов.	6	2	2	100,0
Фонд зарплаты рабочих . . .	тыс. руб.	17,5	3,8	6,9	181,6
3. СЕКТОР В/РЕМОНТА					
Объем работ (количество комнат)	штук	1400	425	1400	329,4
Прочие работы	м ²	1376	9000	—	—
Программа ремонтных работ . . .	тыс. руб.	170,0	175,4	170,0	96,9
В том числе прочие работы . . .	" "	29,3	125,0	—	—
Выработка на 1 человеко-день	руб.	45—00	56—71	57—00	100,5
Средне-списочное число рабочих . . .	челов.	14	12	11	91,7
Фонд зарплаты рабочих . . .	тыс. руб.	47,6	53,1	49,3	92,8
4. ТРУБОЧИСТНЫЙ СЕКТОР КОНТОРЫ					
Объем работы	тыс. руб.	60,0	80,9	80,0	98,9
Выработка	руб.	28,0	43—61	45—00	103,2

Наименование показателей	Единица измерения	1939 год		План на 1940 г.	1940 г. в % к выполнению за 1939 г.
		План	Выполнение		
Средне-списочное число рабочих	челов.	8	7	6	85,7
Фонд заработной платы рабочих	тыс. руб.	28,5	38,4	38,0	99,0
ТРАНСПОРТНАЯ КОНТОРА РЖУ					
А. Автопарк					
Средне-списочное число машин	штук	17	19	10	51,3
Тоннаж их машин	тонна	34,5	42	19,5	43,0
Коэффициент использов. парка	—	0,76	0,69	0,75	103,6
Число машинодней в работе.	тыс. машино-дн.	4,7	4,8	2,74	57,1
Коэффициент использования пробега	—	0,49	0,49	0,49	100
Средне-суточное количество часов работы на 1 машину.	час.	12	9	12	133,0
Кол. ездки в день на 1 машину	ездка	7,8	6	4,9	81,0
Общий грузооборот	тыс. тонн	62,4	57,8	23,1	40,0
Работа парка в тонно-километрах	тыс. тонно-ккм.	482,9	410,7	343,5	84,0
Себестоимость 1 машиночаса.	руб. коп.	13—18	16—43	13—00	79,1
Себестоимость 1 тонно-километра	" "	1—53	1—71	1—24	72,5
Отпускная цена тонно-километра	" "	1—64	2—07	1—42	68,6
Б. Гужпарк					
Средне-списочное число лошадей	лошадь	35	31	25	80,6
Коэффициент использов. парка	—	0,79	0,75	0,82	109,3
Число лошадо-дней в работе.	тыс. лошадо-дн.	10,0	8,5	7,5	88,2
Средний пробег 1 лошади в день	ккм.	29,4	32,5	30	92,3
Коэффициент использования пробега	—	0,46	0,44	0,45	102,1
Общий грузооборот по гуже-парку	тыс. тонн	20,5	22,0	15,2	69,1
Работа парка в тонно-километрах	тыс. тонно-ккм.	123,5	120,2	101,3	84,3
Себестоимость 1 рабочего лошадо-дня	руб. коп.	41—02	48—80	47	96,5
Себестоимость тонно-километра	" "	3—35	3—45	3—49	101,1
Отпускная стоимость тонно-километра	" "	3—91	3—91	3—67	93,8
Средне-списочное число производственных рабочих	челов.	127	112	100	89,3

Наименование показателей	Единица измерения	1939 год		План на 1940 г.	1940 г. в % к выполнению за 1939 г.
		План	Выполнение		

Фонд зарплаты производственных рабочих	тыс. руб.	511,0	481,0	316,0	65,7
Валовой доход по конторе в том числе по автопарку.	" "	1276,0	1319,5	859,9	65,2
Накопление	" "	792,0	850,7	487,7	57,3
в том числе по автотранспорту	" "	122,0	138,5	80,4	40,5
	" "	52,5	144,8	61,8	42,7

VI. РАЙЗДАВОТДЕЛ

Клиническая больница	Учрежд.	1	1	1	100
Коек		89	89	89	100
к/дней		29580	30545	29580	96,8
Поликлиники, диспансеры и амбулатории	Учрежд.	11	11	12	109,9
	вр. ед.	293	2901 ¹ / ₂	304 ³ / ₄	104,9
Травматологический пункт	Учрежд.	—	—	1	
	вр. ед.	—	—	2 ¹ / ₂	
Неотложная помощь	Учрежд.	1	1	1	100
	вр. ед.	9 ¹ / ₂	9 ¹ / ₂	9 ³ / ₄	102,6
Гельминтологический пункт.	Учрежд.	1	1	1	100
	к/дней	10	10	10	100
Вендиспансер № 4	Учрежд.	1	1	1	100
	вр. ед.	31	321 ¹ / ₂	301 ¹ / ₂	93,8
Врачебные здравпункты	Учрежд.	15	14	13	92,8
Сестринские здравп.	"	4	4	2	50
Донорские пункты	"	1	1	1	100
Пункты переливан. крови	"	3	3	4	133,3
Врачи физкультуры	вр. ед.	10	10	10	100
Помощн. вр. физ-ры	пом. вр.	8	8	8	100
Психиатрич. патронат	кол, патр.	64	64	64	100
Стационары на дому	койки	15	15	15	100
Клинико-диагност. лаборатория	учрежд.	1	1	1	100
	вр. ед.	7	7	7	100
Тубсанаторий для детей раннего возраста	учрежд.	1	1	1	100
	койки	46	56	60	107,1
	к/дней	16100	18193	21000	115,4
Врачи ГСИ	вр. ед.	14	14	14	100
Помощ. вр. ГСИ	пом, вр.	16	16	18	113,1
Молоч. контрол. станц.	учрежд.	1	1	1	100
Дневн. станцион. при кон-сультациях (сезон)	учрежд.	—	—	1	
	коек	—	—	12	
Дизентерийн. стационар	учрежд.	—	—	2	
	коек	—	—	47	
Малярийный пункт	учрежд.	1	1	1	100
Прививочные отряды	"	5	5	6	120,0
Врачи эпидемиологи	вр. един.	8	8	8	100
Пом. врач. эпидемиолог.	пом. вр.	10	10	14	140,0
Аборная комиссия	учрежд.	1	1	1	100,0
Детские консультации	"	5	5	6	120,0
	вр. един.	43	391 ¹ / ₂	53	186,9

Наименование показателей	Единица измерения	1939 год		План на 1940 г.	1940 г. в % к выполнению за 1939 г.
		План	Выполнение		
Женские консультации	учрежд.	4	4	4	100
	вр. ед.	231 ¹ / ₂	211 ¹ / ₂	23 ³ / ₄	110,4
Детские поликлиники	учрежд.	3	3	4	133,3
	вр. един.	581 ¹ / ₄	511 ¹ / ₂	72 ³ / ₄	141,2
Детские больницы	учрежд.	2	2	2	100
	койки	104	104	110	105,7
	койко/дн.	35360	33110	36550	110,4
Ясли	учрежд.	21	22	26	118,2
	койки	2652	2670	3080	115,4
	к/дней	719980	656995	761220	117,4
Санатор. ослаблен. детей ран. возраста	учрежд.	—	—	1	
	койки	—	—	40	
	к/дней	—	—	10200	
Санатор. д/детей школьн. и дошкольного возраста	учрежд.	2	2	с 1/IV	100
	коек	115		115	
	к/дней	28200	24482	34940	142,7
Подрост. санатор. сезон.	учрежд.	1	1	1	100
	коек	70	70	70	100
	к/дней	6300	5948	6300	105,9
Врачи школ и д/садов	вр. ед.	55	55	55	100
Помощ. врачей школ и д/садов	кол, пом.	52	52	52 ³ / ₄	101,4
Раздаточные пункты	учрежд.	4	4	4	100
Дошкольные изоляторы	учрежд.	2	2	2	100
	коек	70	70	70	100
	к/дней	6260	4360	6405	146,9
Детские дневн. санатории	учрежд.	1	1	1	100
	коек	100	100	100	100
	к/дней	33000	29768	30000	100,6
Дома младенца	учрежд.	2	1	1	100
	коек	130	100	100	100
	к/дней	46355	40888	36000	88
Детская школьная площадка	учрежд.	1	1	1	100
	коек	15	15	15	100
	к/дней	4500	4500	4500	100

VII. ОТДЕЛ НАРОДНОГО ОБРАЗОВАНИЯ

а) дошкольное воспитание

Количество детских садов—всего	единиц	67	67	68	101,5
В том числе—на бюджете райисполкома.	"	28	28	28	100
Контингенты д/садов—всего	"	4485	4480	4600	102,7
В том числе—на бюджете райисполкома.	"	1435	1450	1450	100,0
Охвачено детей дет. площадк.	"	1000	650	800	123,1
Общий контингент дошкольного воспитания	"	5785	5430	5700	105,0
Вывоз в летн. колонию детей	"	3600	4100	4000	97,6

Наименование показателей	Единица измерения	1939 год		План на 1940 г.	1940 г. в % к выполнению за 1939 г.
		План	Выполнение		
б) Всеобщее обучение					
Число школ подведомственных райисполкому	единиц	33	32	32	100
Число учащихся в них на конец года	"	32280	29877	31515	105,5
В том числе: в I—IV клас.	"	14375	14246	13520	94,9
» » в V—VII клас.	"	12482	11240	12400	110,3
» » в VIII—X клас.	"	5423	4391	5595	127,4
Число школ, работающих в одну смену	"	13	7	8	
В них учащихся	"	10200	6187	7050	114,3
Число школ с продленным днем	"	—	—	1	
В ней учащихся	"	—	—	250	
в) Внешкольная работа					
Домом пионеров охвачено детей (кроме массовых мероприятий)	единиц	6100	7870	8000	101,7
Домом художественного воспитания (кроме массовых мероприятий)	"	400	380	535	140,8
Число детских библиотек (кроме школьных)	единиц	2	2	2	100
Книжный фонд в них	тыс. том.	41,5	41,8	49,8	119,1
Число читателей	челов.	12100	12740	14500	113,8
Спортивной школой охвачено учащихся	"	380	160	300	187,5
г) Охрана детства					
Число детских домов	единиц	5	5	4	80,0
Число детей в них	челов.	490	473	474	89,6
Число патронатных детей	"	74	77	81	105,1
д) Работа со взрослыми					
Охвачено учебой на конец года:					
а) неграмотных обучено	челов.	1712	1200	800	66,7
б) малограмотных	"	4500	1400	2500	178,6
в) школами повышенного типа всего	"	3000	1609	2100	124,3
В том числе:					
В подготовительных классах	"	350	325	400	123,0
в V—VII классах	"	1950	878	1175	133,8
в VIII—X классах	"	700	406	525	129,3

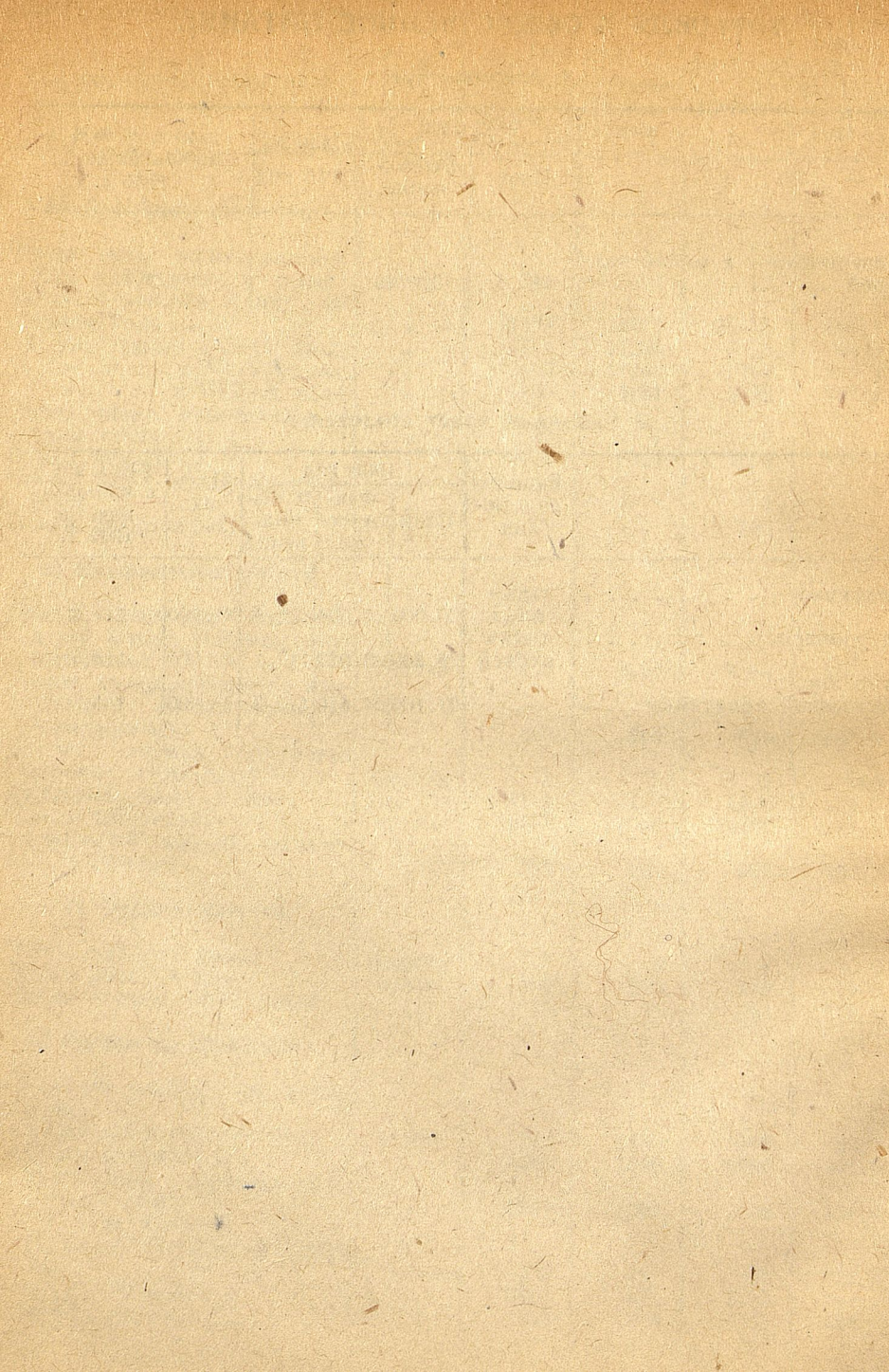
ТОРГОВЛЯ И ОБЩЕСТВЕННОЕ ПИТАНИЕ

1. Райпищеторг

	1939 год		План на 1940 год	1940 г. в % к выполнению за 1939 г.
	План	Выпол- нение		
Товарооборот в миллионах рублей	187,5	210,05	260,0	123,8

2. Районный трест столовых

	Единица измере- ния	1939 год			План на 1940 г.	1940 г. в % к выполне- нию за 1939 г.
		План	Фак- тичес- ки	% вы- пол- нения		
Продукция	тысяч блюд	20.000	18.584	92,9	21.800	117,3
Товарооборот	тысяч рублей	28.200	33.020	117,1	39.200	118,7
В том числе: Собственной продукции . . .	»	21.100	24.410	115,7	27.900	115,9



МАТЕРИАЛЫ
К БЮДЖЕТУ

ВЫПОЛНЕНИЕ РАЙБЮДЖЕТА ЗА 1939 ГОД

Характеристикой исполнения бюджета по доходам служат нижеследующие данные:

Раз- делы	Наименование доходов	Назна- чение	Испол- нение	%
I	Промышленность	1281,0	1601,8	125,0
VII	Жилищное хозяйство	1360,0	1532,8	112,7
VIII	Коммунальные предприятия	1939,5	1298,1	66,9
IX	Коммунальное хозяйство и благоустрой- ство	2289,0	2240,4	97,8
X	Торговля	79,2	56,7	71,5
XI	Разные местные неналоговые доходы	525,0	279,5	53,2
XII	Местные налоги и сборы	1362,5	1325,3	97,2
XIII	Отчисления от госналогов и неналого- вых доходов	8745,8	8609,4	98,4
XIV	Госналоги и сборы, зачисляемые в мест- ный бюджет	15324,0	15315,9	99,9
XVIII	Дотация	1351,3	2362,7	174,8
		34257,3	34622,6	101,0

Таким образом доходы райбюджета выполнены с превышением против плана на 365,3 тыс. руб. или на 1⁰/_о.

Однако это перевыполнение идет за счет получения дополнительной дотации в сумме 1011,4 тыс. руб. (413,3 тыс. руб. на дополнительные расходы, непредусмотренные бюджетом и 598,1 тыс. руб. на покрытие разрыва).

Выполнение собственных и закрепленных за райбюджетом доходов, а также доходов по регулирующим источникам характеризуется следующей таблицей:

№№ по пор.	Наименование доходов	Назначе- ние	Испол- нение	%
а) Собственные и закрепленные за райбюджетом доходы				
1	Промышленность	1281,0	1601,8	125,0
2	Жилищное хозяйство	1360,0	1532,8	112,7
3	Коммунальные предприятия	1939,5	1298,1	66,9
	В том числе:			
	Транспортная контора Кропоткинско- го РЖУ	477,3	243,0	50,9
	Транспортная контора Пироговского РЖУ	203,3	125,0	61,4
	Контора коммунального хозяйства	963,8	497,0	51,5
	Контора уличной очистки	87,0	124,0	142,5
	Дорожная контора	208,1	309,1	148,5
4	Коммунальное хозяйство и благоустрой- ство	2289,0	2240,4	97,8
	В том числе:			
	Горземфонд	190,0	203,1	106,8
	Места под торговлю:			
	Отдел городских земель	1562,0	1575,3	100,8
	Специнспекция	420,0	345,0	82,1
	Усачевский рынок	117,0	117,0	100,0
5	Торговля	79,2	56,7	71,5
	В том числе:			
	Райтищеторг	55,0	35,3	64,1
	Разовый сбор по рынку	24,2	21,4	88,4
6	Разные местные неналоговые доходы	525,0	279,5	53,2
	В том числе: Госфонды	200,0	137,2	68,3
	Разные случайные поступления	325,0	142,3	43,7
7	Местные налоги и сборы	1403,3	1357,2	96,7
	В том числе:			
	Налог со строений	1060,0	1026,5	96,8
	Земельная рента	180,0	191,7	106,5
	Налог с транспортных средств	37,0	24,5	66,2
	Налог со скота	4,0	3,6	90,0
	Сбор с влад. собак	3,5	2,1	60,0
	Налог со зрелищ	8,0	17,7	221,2
	Налог с кино	70,0	59,2	84,5
	Подходный налог с колхозов	34,3	23,6	68,8
	Сельхозналог	0,6	1,6	266,6
	Культебор сел.	1,9	1,9	100,0
	Налог с наследства	4,0	4,7	117,5
8	Отчисления от госзаймов	3749,0	3815,9	101,7
	Итого	12626,0	12182,4	96,4

б) Доходы по регулирующим источникам

	Размер отчисления в бюджет	Назначение	Исполнение	%
1. Налог с нетоварных операций	100%	3070,0	2937,3	95,6
2. Культсбор	15%	1890,0	1829,1	96,6
3. Подоходный налог с обобщественно-го сектора	100%	1900,0	2215,7	116,6
4. Подоходный налог с физических лиц	100%	13420,0	13095,4	97,5
Итого		20280,0	20077,5	99,0

Как видно из приведенных данных собственные и закрепленные за райбюджетом доходы не выполнены на 443,6 т. р. и по регулирующим источникам на 202,5 тыс. руб., а всего на 646,1 тыс. руб.

По группе коммунальных предприятий план по отчислениям в бюджет не выполнен по конторе коммунального хозяйства и транспортным конторам РЖУ. Невыполнение плана по конторе коммунального хозяйства объясняется, с одной стороны, тем, что новая прачечная строительством не закончена и в эксплуатацию не пущена, в результате чего бюджет не получил запланированных отчислений от прибылей в сумме 385,0 т. р. и, с другой, плохой работой конторы. Естественно, невыполнение плана накоплений привело к невыполнению плана по отчислениям от прибылей в райбюджет в сумме 82,0 т. р. (не считая невыполнение по новой прачечной в размере 385,0 тыс. рублей).

По транспортной конторе Брюткинского РЖУ план перевозки по тонно-километру выполнен на 79,2%, себестоимость завышена на 13,0%. В райбюджет контора недодала 234,3 тыс. рублей.

По транспортной конторе Пироговского РЖУ план перевозки в тонно-километрах выполнен на 87,0%, себестоимость завышена на 8,2%.

В райбюджет конторой недодано 78,3 тыс. рублей.

Невыполнение плана по госфондам объясняется медленной реализацией имущества, передаваемого базе госфондов для реализации.

Невыполнение плана по налогу с нетоварных операций в сумме 132,7 тыс. руб. падает на новую прачечную, план по которой по данному виду налога был установлен в сумме 285,0 т. р. На невыполнение плана по налогу с нетоварных операций имело влияние также невыполнение плана расширения сети учреждений по бытовому обслуживанию населения (артель Швейремонтадежда вместо 4 точек по плану открыла 1 точку, обувная ф-ка Райпромтреста вместо 3 точек по плану открыла 2 точки).

Подоходный налог с населения невыполнен на 324,6 тыс. руб. и культсбор в части отчислений в бюджет на 60,9 тыс. руб. Невыполнение плана по этим видам платежей следует объяснить тем, что в течение второго и третьего кварталов выбыло из района ряд крупных учреждений и предприятий.

Несмотря на то, что план по отчислениям от прибылей в бюджет по Райпромтресту и выполнен с превышением, однако, следует отметить, что план

по накоплениям недовыполнен на 333,0 т. р. Накопления невыполнены по Швейной ф-ке на 342,0 тыс. руб., Штамповальному заводу на 226,2 тыс. руб.

Хотя и план поступления подоходного налога по промкооперации выполнен с превышением, однако следует указать, что это превышение имеет место за счет получения авансовых платежей. Хозяйственная деятельность отдельных артелей за 1939 г. является крайне неудовлетворительной, — артель «Гнутая мебель» закончила год с убытком в сумме 34,5 т. р., артель «Быт-комбинат» имеет убыток в размере 90,5 тыс. рублей.

Выполнение расходной части бюджета по отдельным отраслям народного хозяйства определяется следующими данными:

Наименование расходов	Назначение	Исполнено	%
I. Районное хозяйство	2540,4	2663,9	104,8
В том числе:			
Ветеринария	31,2	26,8	85,8
Коммунальное хозяйство и благоустройство	2485,0	2615,7	105,2
Торговля	24,2	21,4	88,4
II. Социально-культурные	29692,7	29780,5	100,3
В том числе:			
Просвещение	14456,6	14398,3	99,6
Здравоохранение	14860,9	14983,1	100,8
Физкультура	4,0	3,5	87,5
Социальное обеспечение	371,2	395,6	106,5
III. Управление	1105,3	1107,1	100,2
IV. Прочие	918,9	1071,1	116,5
	34257,3	34622,6	101,1

Поскольку собственные доходы райбюджета не выполнялись, то для обеспечения финансирования расходов приходилось пользоваться банковской ссудой. Это обстоятельство давало все же возможность своевременно финансировать расходы по зарплате и питанию, а остальные же расходы финансировались с некоторыми перебоями. Образовавшийся к концу года разрыв между доходами и расходами в сумме 600,0 тыс. руб. был покрыт городским бюджетом путем погашения задолженности райбюджета банку по ссуде, полученной на покрытие кассового разрыва.

Из общей суммы ассигнований на коммунальное хозяйство и благоустройство в размере 2615,7 тыс. руб. перечислено в городской фонд финансирования капитального ремонта жилищ 1532,8 тыс. руб., то есть в равной сумме поступлений доходов по жилищному хозяйству.

Расходы на дорожное хозяйство при плане 492,0 тыс. руб. профинансированы в сумме 446,4 тыс. руб. Недофинансирование на 45,6 тыс. руб. произошло в силу задержки оплаты счетов отделением горбанка в последние числа декабря м-ца, в результате чего Дорожная контора в 1939 г. не могла получить средств из бюджета и неиспользованные кредиты закрылись.

На зеленое хозяйство отпущено 174,3 тыс. руб. вместо 170,0 тыс. руб. по плану.

На благоустройство Усачевского рынка перечислено 21,4 тыс. руб., то есть в размерах поступления разового сбора по рынку и невыполнение плана по расходам объясняется невыполнением со стороны управления рынка плана поступлений разового сбора.

План финансирования учреждений и мероприятий по просвещению выполнен в следующем:

Наименование мероприятий	Назначение	Исполнение	%
Дошкольное воспитание	1656,9	1673,1	101,0
Школы всеобуча	9355,0	9337,5	99,8
Обучение подростков	36,7	36,6	99,8
Внешкольные учреждения и мероприятия	468,7	464,3	99,1
Детские дома и мероприятия по борьбе с безнадзорностью	1633,3	1603,7	98,2
Прочие мероприятия по соцосу	69,9	71,7	102,6
Общеобразовательные школы повышенного типа	606,1	561,1	92,6
Ликвидация неграмотности и малограмотности	10,8	17,4	161,1
Детские библиотеки	151,0	147,3	97,5
Дом учителя	64,0	64,1	100,1
Методические кабинеты	96,4	94,8	98,3
Библиотеки массовые	280,0	290,6	103,7
Лекторий	15,8	24,1	152,5
Витрины для развески газет	12,0	12,0	100,0
ИТОГО	14456,6	14398,3	99,5

Невыполнение плана финансирования по отдельным мероприятиям произошло в силу невыполнения производственных показателей, план приема учащихся на 1/IX—1939 г. в первые классы, запроектированные в количестве 3309 учащ., выполнен в количестве 3144 учащихся и план охвата восьмыми классами вместо 2442 учащихся выполнен в количестве 2064 учащихся.

Неудовлетворительная работа по закреплению контингентов учащихся в течение года дала высокий процент отсева. В результате всего этого наполняемость класса оказалась ниже плановых норм, вследствие чего произошло удорожание стоимости содержания учащегося. Аналогичное положение имело место и по школам взрослых, план при 2328 учащихся выполнен в количестве 1706 учащихся. Невыполнение производственного плана по школам всеобуча и школам взрослых, вызвало удорожание стоимости содержания учащегося.

По детским садам план по детодням также не выполнен, вместо 432700 детодней выполнение составляет 355121 детодня.

Расходы по здравоохранению профинансированы в сумме 14983,1 тыс. руб., при плане 14860,9 тыс. руб.

Рост ассигнования объясняется увеличением расходов на повышение ставок заработной платы среднему и младшему медперсоналу согласно постановления СНК СССР, на какую цель ассигнования не были предусмотрены по бюджету и расходы производились в процессе исполнения бюджета за счет получения до-

полнительной дотации. Потребные суммы на эти расходы исчислялись в размере 397,0 тыс. руб. Между тем рост ассигнований составляет всего лишь 123,0 тыс. руб. Такое положение объясняется недофинансированием ряда мероприятий, в силу невыполнения производственных показателей.

Ведущее место по объему расходов в системе здравоохранения занимают детские ясли. Расходы по ним профинансированы в сумме 4299,8 тыс. руб. против плана в размере 4401,5 тыс. руб. Недофинансирование имеет место в силу невыполнения плана по койко-дням, вместо 719980 койко-дней выполнение составило 656995 койко-дней, то есть, менее 162975 койко-дней или на 8,8%. Такое большое недовыполнение плана по койко-дням произошло в силу того, что детские ясли при заводе «Каучук» вместо 1/VII—на 120 коек открылись лишь с 10/XII—на 60 коек. Ясли № 21, 141 и 304 расширились позднее намеченных сроков.

Недофинансирование имеет место также по домам младенца (вместо 607,4 тыс. руб. израсходовано 567,0 тыс. руб.) и объясняется выводом с 15/X дома младенца № 21 с территории района.

Позже намеченного срока открыты детская поликлиника и дошкольный санаторий на Клязьме.

Необеспеченность учреждений здравоохранения в полной мере медработниками также повлекло невыполнение плана по отдельным учреждениям. Кроме того, в силу недостатка медперсонала учреждения допускают широкое совместительство врачей и сестер и переработку, что не может не вызывать дополнительных расходов.

На социальное обеспечение расходы с 371,2 тыс. рублей повысились до 395,6 тыс. руб. Рост обусловлен увеличением контингента персональных пенсионеров с 123 чел. на 1/I—39 г. до 161 чел. на 1/I—1940 г. увеличением ассигнований на выдачу пособий семьям красноармейцев.

Лимиты на управление, утвержденные по бюджету в сумме 1105,3 тыс. руб., в течение года были увеличены до 1114,0 тыс. руб. Израсходовано 1107,1 тыс. руб.

В процессе исполнения бюджета выявлен ряд нарушений финансово-бюджетной дисциплины, выражающийся в допущении перерасходов и незаконном расходовании средств.

Были выявлены случаи завышения ставок зарплаты и производства незаконных расходов (школа 24, 42, 49, 51).

Грубые нарушения финансовой дисциплины и бесхозяйственность выявлены в детсадов им. 14 годовщины Октября, в результате чего директор и гл. бухгалтер сняты с работы. Слабо поставлена работа в детсадах и дет'яслях по своевременному взиманию платы за содержание детей, задолженность достигает опромной суммы, в особенности по дет'яслям. Все эти нарушения характеризуют слабую работу внутриведомственного контроля ФОНО и Райздравдела.

Итоги исполнения бюджета за 1939 г. подтверждают необходимость коренного улучшения со стороны руководителей отделов и учреждений контроля за выполнением обязательств перед бюджетом отдельными хозяйствами и за правильным расходованием средств всеми учреждениями и предприятиями. Задача обеспечения выполнения обязательств перед бюджетом требует мобилизации всех сил, высокой трудовой дисциплины, полного использования произ-

водственных мощностей предприятий, безусловного выполнения производственных планов, снижения издержек обращения, настойчивой борьбы за дальнейший рост социалистических накоплений, строжайшего соблюдения финансовой дисциплины, мобилизации внутренних ресурсов и действенной борьбы за режим экономии.

«Мы должны добиться того, чтобы все наши работники, от малых до больших, всегда помнили о своей обязанности беречь народное добро и обращаться с ним по-хозяйски, соблюдать экономию в расходах и на деле беречь народную копейку». (Молотов, доклад на XVIII съезде ВКП(б).

БЮДЖЕТ РАЙОНА НА 1940 ГОД

Объем бюджета района на 1940 год запроектирован в сумме 36780,0 тыс. рублей, то-есть с увеличением против исполнения за 1939 г. на 2157,4 тыс. рублей или на 6,2⁰/о.

Основной прирост средств направлен на социально-культурные мероприятия при одновременном уменьшении ассигнований на содержание управленческого аппарата.

На мероприятия по здравоохранению ассигнования увеличиваются на 2045,0 тыс. рублей, по просвещению на 185,0 тыс. рублей, социальному обеспечению—84,0 тыс. рублей, коммунальному хозяйству и благоустройству—77,0 тыс. рублей.

Расходы же на содержание Управленческого аппарата против окончательно утвержденного на 1939 г. лимита в сумме 1114,0 тыс. руб. снижаются до 1018,0 тыс. рублей или на 96,0 тыс. рублей.

ДОХОДЫ

Структура доходов бюджета 1940 года в сравнении с исполнением бюджета 1939 года характеризуется следующими данными:

Наименование доходов	Исполнение 1939 г.	Назначение на 1940 г.	%
1. Собственные и закрепленные за райбюджетом доходы			
Промышленность	1601,8	2018,0	125,0
Жилищное хозяйство	1532,8	1515,0	98,8
Коммунальные предприятия	1298,1	1369,0	105,5
Коммунальное хозяйство и благоустройство	2240,4	2243,0	100,1
Торговля	56,7	35,0	61,7
Разные неналоговые доходы	279,5	392,0	140,2
Местные налоги	1357,2	1997,0	147,1
Отчисления от госзаймов	3815,9	7251,0	190,0
Итого	12182,4	16820,0	138,1

II. Регулирующие доходы

Налог с нетоварн. операций	2937,3	4860,0	165,4
Культсбор	1829,1	1754,0	95,8
Подоходный налог с общественного сектора	2215,7	2260,0	102,0
Подоходный налог с населения	13095,4	11086,0	84,6
Итого	20077,5	19960,0	99,4
III. Дотация	2362,7	—	—
Всего	34622,6	36780,0	106,2

Таким образом, как видно из приведенных данных, собственные и закрепленные за райбюджетом доходы запроектированы с увеличением на 4637,6 тыс. рублей или на 38,1%. Рост собственных доходов в такой сумме дал возможность Горисполкому снизить размер отчислений доходов по регулирующим источникам и совершенно не предусматривать отпуск дотации с городского бюджета.

РАЙОННАЯ ПРОМЫШЛЕННОСТЬ

По Райпротресту отчисления в райбюджет в сумме 2018,0 тыс. руб. запроектированы из накоплений в 4200,0 тыс. рублей.

Сумма накоплений в части, остающейся после отчислений в райбюджет, запланирована на капитальные и внелимитные затраты (773,0 тыс. руб.), на прирост оборотных средств (736,0 тыс. руб.), на образование фонда директора (80,0 тыс. руб.). Остальная сумма остается в резерве.

КОММУНАЛЬНЫЕ ПРЕПРИЯТИЯ

По отдельным предприятиям накопления и отчисления в райбюджет запроектированы в следующих размерах:

Транспортная контора Кропоткинского РЖУ —	151,6	181,0
Транспортная контора Пироговского РЖУ —	80,4	74,0
Контора коммунальной очистки	— 277,5	264,8
Контора коммунального хозяйства	— 807,7	631,2
Дорожная контора	— 36,4	205,0

Таким образом по коммунальным предприятиям накопления почти полностью изымаются в бюджет. Расходы по капитальному ремонту предусматриваются за счет амортизационных сумм.

По дорожной конторе намечено изъятие по перерасчету за 1939 г. в сумме 169,0 тыс. руб.

По транспортной конторе Кропоткинского РЖУ предусматривается изъятие излишков оборотных средств в размере 36,0 тыс. рублей.

КОММУНАЛЬНОЕ ХОЗЯЙСТВО

Доходы на 1940 год запроектированы на уровне поступления 1939 г. а именно:

Отдел городских земель	— 1778,4	1785,0
Специинспекция	— 345,0	345,0
Усачевский рынок	— 117,0	113,0

(По Усачевскому рынку в сумме 117,0 тыс. рублей входит задолженность за 1938 год в размере 5,0 тыс. рублей).

ТОРГОВЛЯ

Поступления разового сбора по Усачевскому рынку с 21,4 тыс. руб. увеличены до 35,0 тыс. рублей за счет усиления охвата разовым сбором торговли на рынках, поскольку в 1939 г. при проверке были установлены случаи неполного охвата этим сбором.

РАЗНЫЕ МЕСТНЫЕ НЕНАЛОГОВЫЕ ДОХОДЫ

Против исполнения 1939 года рост предусмотрен за счет госфондов на 62,8 тыс. рублей и случайных поступлений на 49,7 тыс. руб.

МЕСТНЫЕ НАЛОГИ И СБОРЫ

План поступлений платежей по отдельным видам налогов запроектирован в следующих суммах:

	Исполнение 1939 г.	Назначение 1940 г.	%
Налог со строений	1026,5	1200,0	116,9
Земельная рента	191,7	206,0	107,4
Налог с кино	59,2	75,0	126,6
Госпошлина	—	437,0	—
Прочие налоги	79,8	79,0	100,0
Итого	1357,2	1997,0	147,1

До 1940 г. поступления по госпошлинам зачислялись в государственный бюджет. На 1940 г. эти доходы передаются районному бюджету.

Рост местных налогов намечен за счет привлечения к обложению новых объектов.

ОТЧИСЛЕНИЯ ОТ МАССОВЫХ ЗАЙМОВ

В связи с тем, что отчисления от реализации массовых займов установлены в райбюджет в размере 25% вместо ранее существовавших 10%, то поступления в бюджет с 3815,9 тыс. рублей по бюджету 1939 года повышаются до 7251,0 тыс. рублей по бюджету 1940 года.

НАЛОГ С НЕТОВАРНЫХ ОПЕРАЦИЙ

Поступления по данному виду налога с 2937,3 тыс. рублей увеличены до 4860,0 тыс. рублей за счет увеличения плана по оказанию всякого рода услуг организациями и учреждениями, как для населения, так и для учреждений и предприятий. По вновь строящейся прачечной запроектировано к поступлению в райбюджет 400,0 тыс. рублей. Размер отчислений в бюджет, как и в 1939 г., установлен 100%.

ПОДОХОДНЫЙ НАЛОГ С ОБОБЩЕСТВЛЕННОГО СЕКТОРА

План поступлений подоходного налога с прибылей по промартелям района предусмотрен в сумме 2260,0 тыс. рублей, причем 2 артели, облагавшиеся в районе в 1939 г., выбывают (артель «Культспорт» передана для обложения Мособлфо, артель «Гранит» ликвидирована). Размер отчислений в бюджет остается без изменения—100%.

ПОДОХОДНЫЙ НАЛОГ С НАСЕЛЕНИЯ И КУЛЬТСБОР

Общая сумма подоходного налога намечена в размере 17315,0 тыс. рублей вместо 13095,4 тыс. руб. поступлений по бюджету 1939 г. Рост составляет 4220,0 тыс. рублей или 32,2%. Отчисления в райбюджет запроектированы в размере 64% вместо 100% по бюджету прошлого года.

В связи с этим поступления по бюджету с 13095,4 тыс. руб. снижаются до 11086,0 тыс. руб. или на 2009,0 тыс. рублей.

Общая сумма поступления по культсбору принята в размере 15940,0 тыс. рублей вместо 12195,0 тыс. рублей по бюджету 1939 г. Рост определяется в сумме 3745,0 тыс. рублей или на 30,7%. Отчисления в райбюджет вместо 15% по бюджету 1939 г. запроектированы в размере 11%, в результате чего поступления по бюджету с 1829,1 тыс. рублей снижаются до 1754,0 тыс. рублей или на 75,0 тыс. рублей.

РАСХОДЫ

Расходы, как и доходы, определены на 1940 г. в сумме 36780,0 тыс. руб., то-есть с увеличением против исполнения по бюджету 1939 г. на 2157,4 тыс. рублей, а против назначения на 2522,7 тыс. рублей или на 7,4%.

Структура расходов бюджета 1940 года характеризуется следующими данными:

Отрасли хозяйств	Исполнение 1939 г.	Назначение 1940 г.	%
I. Районное хозяйство	2663,9	2755,0	103,4
В том числе: Ветеринария	26,8	27,0	100,7
Коммунальное хозяйство и благоустройство	2615,7	2693,0	102,9
Торговля	21,4	35,0	164,0
II. Социально-культурные мероприятия	29780,5	32102,0	107,7
В том числе: Просвещение	14398,3	14583,0	101,3
Здравоохранение	14983,1	17028,0	113,6
Физкультура	3,5	11,0	314,2
Социальное обеспечение	395,6	480,0	121,3
III. Управление	1107,1	1018,0	91,9
IV. Прочие расходы	979,2	886,0	90,8

Как видно основное место в расходной части бюджета занимают расходы на социально-культурные мероприятия.—ассигнования на них по бюджету 1940 г. запроектированы в сумме 32102,0 тыс. руб., что составляет 87,2% к общему объему всех расходов по бюджету.

В сравнении с исполнением 1939 г. эта группа расходов дает рост на 2321,5 тыс. руб. или на 7,7% при общем росте бюджета на 2157,4 тыс. руб. или на 6,2%.

Основной прирост средств направлен на мероприятия по здравоохранению, на долю которых падает 2045,0 тыс. рублей. Далее прирост средств предусмотрен на мероприятия по просвещению в сумме 185,0 тыс. руб., по социальному обеспечению в размере 84,0 тыс. рублей.

Если же принять во внимание, что содержание детдома для глухонемых с районного бюджета передается на городской бюджет, расходы по которому в 1939 г. выражались в сумме 187,0 тыс. руб., то фактический рост ассигнований на мероприятия по просвещению составляет 372,0 тыс. рублей.

Значительная сумма ассигнований по здравоохранению намечается на содержание детских яслей, расходы по которым с 4300,0 тыс. руб. увеличиваются до 5200,0 тыс. рублей.

Количество коек в яслях с 2670 среднегодовых коек расширяется до 3080 среднегодовых. Открываются ясли при заводе № 214 с 15/VI—на 80 коек, при заводе Оргоборонпром с 15/XII—на 120 коек, при строительстве Дворца Советов с 15/VII—на 120 коек, при доме новостройке по Зубовскому бульвару с 1/XII—на 60 коек.

Открывается детская консультация (Ростовская наб.), детская поликлиника (Фрунзенский плац), санаторий для детей раннего возраста, здравпункт при ф-ке моделей и макетов, дезинтерийные стационары на 47 коек, прививочный отряд, дневной стационар при детской консультации на 12 коек, травматологический пункт при едином диспансере.

По просвещению основное место в расходах занимают мероприятия по всеобучу, на них намечается до 9400,0 тыс. руб. Ассигнования на детские сады с 1673,0 тыс. руб. увеличиваются до 1795,0 тыс. руб., то есть на 122,0 тыс. руб.

На социальное обеспечение рост расходов намечен за счет увеличения контингента персональных пенсионеров с 161 чел. на 1/I—40 г. до 189 чел. на 1/I—41 года.

Ассигнования на коммунальное хозяйство и благоустройство направляются на следующие мероприятия:

	Назначение 1939 г.	Назначение 1940 г.	%
Дорожное хозяйство	492,0	348,0	70,7
Зеленое хозяйство	170,0	187,0	110,0
Наружная очистка	385,0	545,0	141,5
Общественные уборные	35,0	35,0	100,0
Прочие расходы	43,0	63,0	145,5
Отчисления в горфонд финансирования капремонта жилищ	1360,0	1515,0	111,4
ИТОГО	2485,0	2693,0	108,4

На дорожное хозяйство ассигнования предусмотрены исходя из плана выполнения работ, утвержденного II сессией Моссовета.

На текущее содержание скверов расходы с 130,0 тыс. руб. снижены до 117,0 тыс. руб. при одновременном увеличении расходов с 40,0 тыс. рубл. до 70,0 тыс. руб. на новые скверы.

Рост ассигнований на очистку обусловлен увеличением убираемой площади и проектировкой расходов на внелимитные затраты в сумме 45,0 тыс. рублей.

Расходы на управление по бюджету 1939 г. окончательно были определены в сумме 1114,0 тыс. руб. На 1940 г. II сессия Моссовета, в пределах лимита правительства, на содержание аппарата по управлению утвердила 1018,0 тыс. руб., то-есть меньше на 96,0 тыс. руб. Снижение расходов намечено за счет сокращения штата по отделам Райсовета, с одной стороны, и передачей содержания специнспекции на городской бюджет, с другой.

На проведение хозполиткампании намечается в пределах лимита, утвержденного II сессией Моссовета, 15,0 тыс. руб.

На погашение ссуды РЖСЕТ предусмотрено 886,0 тыс. рублей.

С В О Д

бюджета по доходам Фрунзенского района на 1940 год
(в тысячах рублей)

Раздел	§	Наименование доходов	1939 год		Назначение на 1940 г.	% назначения 1940 г. к 1939 г.	
			Назначение	Исполнение		К на-значе-нию	К ис-полне-нию
1	2	Районная промышленность	1281,0	1601,8	2018,0	157,5	126,0
7	2	Жилищное хозяйство	1360,0	1532,8	1515,0	111,4	98,8
8		Коммунальные предприятия	1939,5	1298,1	1369,0	70,6	105,5
		В том числе:					
7		Транспортная контора Кропоткинского райжилуправления	477,3	243,0	181,0	37,9	74,5
7		Транспортная контора Пироговского райжилуправления	203,3	125,0	74,0	36,4	59,2
9		Контора уличной очистки	87,0	124,0	—	—	—
9		Контора коммунальной очистки	—	—	264,8	—	—
10		Контора коммунального хозяйства	963,8	497,0	631,2	65,5	127,0
14		Дорожная контора	208,1	309,1	205,0	98,5	66,3
14		Ремонтная контора Кропоткинского райжилуправления	—	—	7,0	—	—
14		Ремонтная контора Пироговского райжилуправления	—	—	6,0	—	—
9		Коммунальное хозяйство и благоустройство	2289,0	2240,4	2243,0	98,0	100,1
		В том числе:					
1		Горземфонд	190,0	203,1	205,0	107,8	100,9
2		Места под торговлю:					
		Отдел городских земель	1560,0	1574,8	1580,0	107,7	100,3
		Специнспекция	420,0	345,0	345,0	82,1	100,0
		Усачевский рынок	117,0	117,0	113,0	96,6	96,6
4		Прочие доходы	2,0	0,5	—	—	—
10		Торговля	79,2	56,7	35,0	44,2	61,7
		В том числе:					
1		Райлищетоорг	55,0	35,3	—	—	—
3		Разовый сбор	24,2	21,4	35,0	144,6	164,0
11		Разные местные неналоговые доходы	525,0	279,5	392,0	74,7	140,2
		В том числе:					
2		Госфонды	200,0	137,2	200,0	100,0	145,8
10		Разные случайные поступления	325,0	142,3	192,0	59,1	134,9
12		Местные налоги	1362,5	1325,3	1523,0	111,8	114,9
		В том числе:					
1		Налог со строений	1060,0	1026,5	1200,0	113,2	116,9

Раздел	§	Наименование доходов	1939 год		Назначение на 1940 г.	% назначения 1940 г. к 1939 г.	
			Назначение	Исполнение		К назначению	К исполнению
	2	Земельная рента	180,0	191,7	206,0	114,4	107,4
	3	Налог с транспортных средств	37,0	24,5	25,0	67,6	102,0
	4	Налог со скота	4,0	3,6	3,0	75,0	83,3
	5	Налог со зрелищ	8,0	17,7	14,0	175,0	79,1
	6	Сбор с владельцев собак	3,5	2,1	—	—	—
	7	Налог с кино	70,0	59,2	75,0	107,1	126,6
13		Отчисления от государственных налогов и неналоговых доходов	8745,8	8609,5	13898,0	158,9	161,4
		В том числе:					
	14	Налог с нетоварных операций	3070,0	2937,3	4860,0	158,3	165,4
	16	Подходный налог с колхозов	34,3	23,6	29,0	84,5	122,8
	17	Сельхозналог	0,6	1,6	2,0	333,3	125,0
	18	Культсбор городской					
		Контингент	12600,0	12195,0	15940,0	126,5	130,7
		Размер отчислений в райбюджет	15%	15%	11%	—	—
		Сумма отчислений в райбюджет	1890,0	1829,1	1754,0	92,8	95,8
	19	Культсбор сельский	1,9	2,0	2,0	100,0	100,0
	20	Отчисления от сумм реализации госзаймов (25%)	3749,0	3815,9	7251,0	193,4	190,0
14		Госналог и сборы непосредственно зачисляемые в местный бюджет	15324,0	15315,8	13787,0	89,9	90,0
		В том числе:					
	1	Подходный налог с общественного сектора	1900,0	2215,7	2260,0	118,9	102,0
	2	Подходный налог с населения					
		Контингент	13420,0	13095,4	17315,0	129,0	132,2
		Размер отчислений в райбюджет	100%	100%	64%	—	—
		Сумма отчислений в райбюджет	13420,0	13095,4	11086,0	82,6	84,6
	4	Единая госпошлина	—	—	437,0	—	—
	5	Налог с наследств.	4,0	4,7	4,0	100,0	85,1
19		Дотация	1351,3	2362,7	—	—	—
		ВСЕГО	34257,3	34622,6	36780,0	107,4	106,2

С В О Д

бюджета по расходам Фрунзенского района на 1940 год

(в тыс. руб.)

Раздел	Глава	Наименование расходов	1939 год		Назначение на 1940 г.	% назначения 1940 г. к 1939 г.	
			Назначение	Исполнение		К назначен.	К исполнен.
5	1	Ветеринарно-санитарные учреждения и мероприятия	31,2	26,8	27,0	86,5	100,7
6		Коммунальное хозяйство и благоустройство	2485,0	2615,7	2693,0	108,4	102,9
		Из них внелимитные затраты	380,0	348,5	389,0	102,4	111,6
		В том числе:					
	1	Дорожно-мостовое хозяйство. В том числе: внелимитные вложения	492,0	446,4	348,0	70,7	77,9
	1	Зеленое хозяйство	170,0	209,3	187,0	110,0	89,3
		В том числе: внелимитные затраты	40,0	40,0	70,0	175,0	175,0
	1	Наружная очистка	385,0	358,0	545,0	141,5	152,2
		В том числе: внелимитные вложения	—	—	45,0	—	—
	1	Общественные уборные	35,0	34,3	35,0	100,0	102,0
	1	Отдел городских земель	38,0	30,2	—	—	—
	1	Прочее благоустройство	5,0	4,7	12,0	240,0	255,3
	1	Финансирование конторы коммунального хозяйства	—	—	51,0	—	—
	6	Отчисления в городской фонд финансирования капитального ремонта жилищ	1360,0	1532,8	1515,0	111,4	98,8
7		Торговля	24,2	21,4	35,0	144,6	164,0
	1	В том числе: благоустройство рынка	24,2	21,4	35,0	144,6	164,0
9	2	Просвещение	14456,6	14393,3	14583,0	100,9	101,3
		Из них внелимитные вложения	476,0	485,5	417,0	87,6	85,9
13		Здравоохранение	14860,9	14983,1	17028,0	114,6	113,6
		Из них:					
		внелимитные затраты	254,0	357,5	170,0	66,9	47,5
	2	Просвещение	37,0	37,4	7,0	18,7	18,7
14	3	Совет физкультуры	4,0	3,5	11,0	275,0	314,2
15	4	Социальное обеспечение	371,2	395,6	480,0	129,3	121,3
17	5	Управление (Райсовет и его отделы)	1105,3	1107,1	1018,0	92,1	91,9
17	6	Прочие расходы	20,5	91,9	19,0	92,7	20,6
		В том числе:					
		Хозполиткомпании	—	53,6	15,0	—	28,0
		Избирательная кампания	—	33,1	—	—	—
21		Платежи по ссудам	898,4	979,2	886,0	98,6	90,8
		ВСЕГО	34257,3	34622,6	36780,0	107,4	106,2

Сводный финансовый план коммунальных предприятий Фрунзенского района на 1940 г.

ИСТОЧНИКИ СРЕДСТВ	Итого по коммунальной конторе	В том числе					Прочие	Контора коммунальной очистки	Транспортная контора Кропоткинск. РЖУ	Транспортная контора Пироговского РЖУ	Дорожно-строительная контора	Итого по району
		Бани	Души и санпропускник	Парикмахерские	Зеленое хозяйство	Зеленое хозяйство						
Источники средств												
1. Накопления	811,1	434,9	—	150,0	41,2	185,0	277,5	151,6	80,4	36,4	1357,0	
2. Налог с оборота и нетоварные операции	138,0	—	—	18,0	10,0	—	—	40,0	30,0	—	208,0	
3. Амортизация	211,0	182,1	3,5	3,3	3,4	18,7	84,8	81,	26,0	17,8	421,0	
4. Излишек оборотных средств	—	—	—	—	—	—	—	36,0	—	16,0	205,0	
5. Финансирование из бюджета	54,0	—	—	—	—	—	—	—	—	—	54,0	
Итого	1214,1	617,0	3,5	281,3	54,6	203,7	362,3	309,0	136,4	223,2	2245,0	

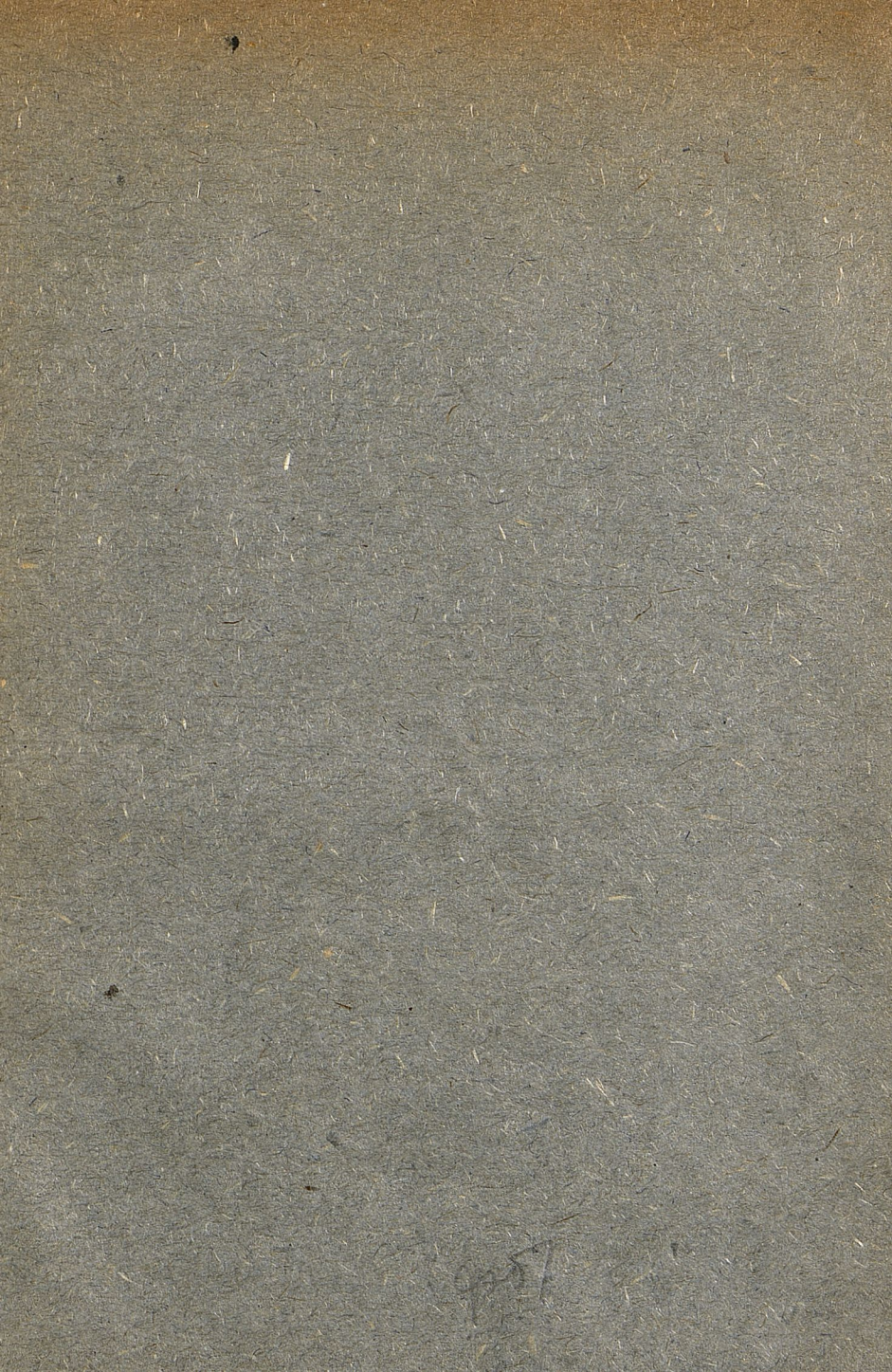
Сводный финансовый план коммунальных предприятий Фрунзенского района на 1940 год

НАПРАВЛЕНИЕ СРЕДСТВ	Итого по коммунальной конторе	В том числе					Контора коммунальной очистки	Транспортная контора Кропоткинского РЖУ	Транспортная контора Пироговского РЖУ	Дорожно-строительная контора	Итого по району
		Бани	Души и сангруппы	Парикмахерские	Зеленое хозяйство	Прочие					
1. Капитальные вложения:											
а) Лимитные	—	—	—	—	—	—	—	—	—	—	—
б) Внелимитные	43,4	8,4	—	5,0	5,0	25,0	10,0	5,0	5,0	—	63,4
2. Капремонт за счет амортизации . . .	83,6	67,7	1,9	1,8	1,9	10,3	46,6	44,8	14,3	9,7	199,0
3. Остаток амортизации	127,4	114,4	1,6	1,5	1,5	8,4	38,2	36,6	11,7	8,1	222,0
4. Расходы на подготовку кадров	13,6	—	—	13,6	—	—	—	—	—	—	13,6
5. Специальные мероприятия по кадрам .	3,0	—	—	—	—	—	—	—	—	—	3,0
6. Разные расходы	51,0	—	—	—	—	—	—	—	—	—	51,0
7. Фонд директора	8,0	4,3	—	1,5	0,4	1,8	2,7	1,5	0,8	0,4	13,4
8. Платежи в бюджет:											
а) Отчисления от прибылей	631,2	422,2	—	15,0	35,8	158,2	264,8	145,1	74,6	—	1115,7
б) Налог с оборота и нетоварных операций	138,0	—	—	123,0	10,0	—	—	40,0	30,0	—	208,0
в) Изъятия излишков оборотных средств	—	—	—	—	—	—	—	36,0	—	205,0	241,0
9. Внелимитные культурные расходы . . .	114,9	—	—	114,9	—	—	—	—	—	—	114,9
Итого	1214,1	617,0	3,5	281,3	54,6	203,7	362,3	309,0	136,4	223,2	2245,0

Редакторы: **Я. Мирошников** и **Б. Лившиц**.

Сдано в набор 8/III — 40 г. Подписано к печати 11/III—40 г.
Уполном. Главлита РСФСР № А—24289. Заказ № 1778. Тираж 300.

Типография ГВИЗ МВО «Красный Воин», Всеволожский пер., 2.



7565

