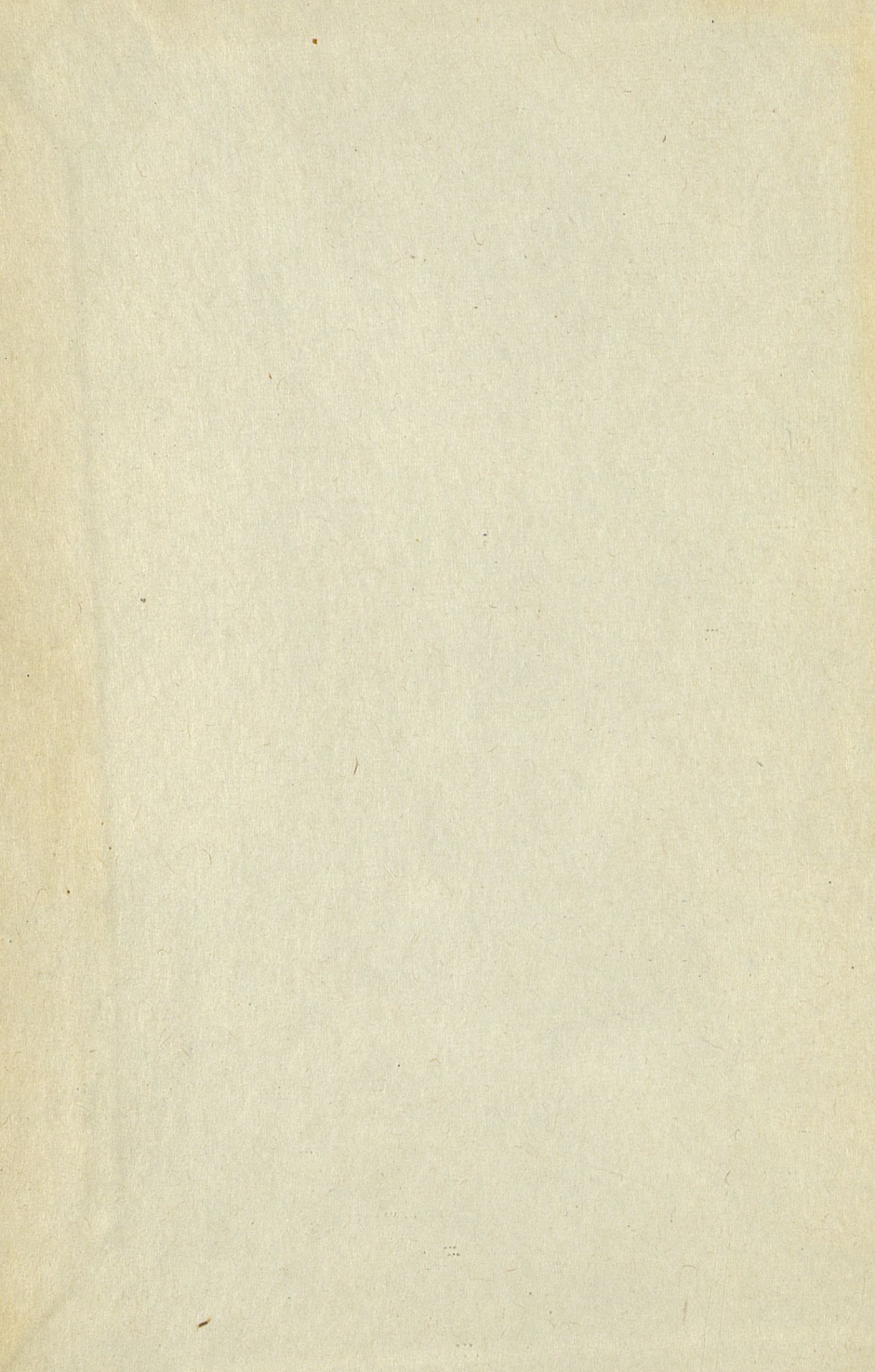


R

414

382

1939



R 414
382

МАТЕРИАЛЫ

К ПЛАНУ ПО ХОЗЯЙСТВУ И
БЮДЖЕТУ КИЕВСКОГО РАЙОНА
на 1939 год

R 414
R 382

МАТЕРИАЛЫ

К ПЛАНУ ПО ХОЗЯЙСТВУ И
БЮДЖЕТУ КИЕВСКОГО РАЙОНА
на 1939 год



39-12690



2007097411

Уполн. Мособлгорлита Б--2976

Заказ № 1799

Тираж 500 экз.

Центр. тип. Наркомобороны Союза ССР им. Клима Ворошилова.
Москва, ул. Маркса и Энгельса, 17.

МАТЕРИАЛЫ К ХОЗЯЙСТВЕННОМУ ПЛАНУ ПО КИЕВСКОМУ РАЙОНУ на 1939 год

Киевский райсовет подводит итоги 1938 г. и рассматривает хозяйственный план и бюджет района на 1939 г. в дни, когда собрался XVIII с'езд ВКП(б). С'езд подводит великие итоги второй пятилетки, завоеванные народами СССР под руководством партии Ленина—Сталина и обсуждает еще более грандиозные задачи третьего пятилетнего плана, изложенные в тезисах доклада тов. Молотова.

Эти грандиозные задачи соответствуют величию той полосы развития, в которую вступил СССР, — полосы завершения строительства бесклассового социалистического общества и постепенного перехода от социализма к коммунизму.

В соответствии с общим размахом социалистического строительства тезисы доклада т. Молотова включают в третий пятилетний план и задачу обеспечить выполнение величественного сталинского плана реконструкции Москвы.

Принятый Моссоветом хозяйственный план на 1939 г. предусматривает громадную программу строительных работ по реконструкции Москвы, по жилищному и культурно-бытовому строительству, по росту промышленности, торговли, благоустройства и бытового обслуживания населения.

На долю Киевского района, являющегося одним из важнейших участков, где осуществляется реконструкция Москвы, падают значительные суммы капиталовложений, отпущенных на 1939 г.

Промышленность, торговля, строительство, народное образование на территории Киевского района испытывают в 1939 г. новый большой подъем.

Перед трудящимися Киевского района встают новые ответственные задачи, выдвигаемые планом третьей пятилетки, планом реконструкции Москвы и хозяйственным планом Моссовета на 1939 г.

1. ПРОМЫШЛЕННОСТЬ

Общие сведения

Предприятия государственной промышленности и Райпромтреста, расположенные на территории Киевского района, выполнили свой годовой план в 1938 г. на 105%, выпустив продукции на 390,8 млн. руб. Это составило рост против 1937 г. на 10,1%.

Особенно высоких показателей в выполнении плана 1938 г. добились следующие предприятия: Хладокомбинат — 132,7% плана (263,7% к 1937 году), Дорхимзавод — 106,4% плана (113% к 1937 г.). Завод сложных эфиров — 114,9% (113% к 1937 г.), Пивоваренный комбинат им. Бадаева — 109,7% (115,5% к 1937 г.), фабрика «Плодоовощь» № 1—125,7% плана (115% к 1937 г.) и др.

Ко дню Конституции 5/ХІІ 1938 г. годовой план закончили: Завод сложных эфиров, Хладокомбинат, Мостерразит, Пивоваренный комбинат им. Бадаева, фабрика «Плодоовощь», фабрика Союзкинохроники.

Наряду с этими имеются предприятия, не выполнившие своей годовой программы: завод № 6 «Мосстройдеталь» (67,6%), Авторемонтный завод (77,8%), завод «Красная труба» (73,5%), пекарня № 8 (87,9%), завод «Москвотоль» (93,7%), типография № 7 (93,5%).

Почти все предприятия добились в 1938 г. значительного роста производительности труда, превысив даже плановые задания. В целом по учтенным предприятиям госпромышленности выработка на 1 рабочего в неизменных ценах составила в 1938 г. 26 015 руб., т. е. на 10,4% выше плана 1938 г. и на 13,4% выше фактического уровня 1937 г. По отдельным предприятиям рост производительности труда еще выше. Так Пивоваренный комбинат им. Бадаева дал рост выработки на 1 рабочего на 16,7% к 1937 г., превысив плановые задания 1938 г. на 5,4%, Дорхимзавод дал рост на 17,7% против 1937 г. и на 7,2% против плана. Завод сложных эфиров повысил производительность труда на 15% против 1937 г. и на 19,2% против плана, на Хладокомбинате выработка на 1 рабочего удвоилась в сравнении с 1937 г.

В то же время ряд предприятий не выполнил плановых заданий по росту производительности труда. К таким предприятиям относятся: Авторемзавод, типография № 7.

Постановление СНК, ЦК ВКП(б) и ВЦСПС от 28/ХІІ 1938 г. о мероприятиях по упорядочению трудовой дисциплины является сильнейшим орудием для достижения еще более значительных успехов в росте производительности труда. Полная реализация этого постановления, развертывание соцсоревнования, улучшение руководства стахановским движением являются важнейшей обязанностью хозяйственников и всей советской общественности наших предприятий в борьбе за решение гигантских задач третьей пятилетки, изложенных в тезисах доклада т. Молотова к ХVІІІ съезду ВКП(б).

Цеха ширпотреба

В связи с постановлением СНК СССР о дополнительном выпуске ширпотреба завод им. Горбунова, Дорхимзавод, завод «Красная труба», Авторемонтный завод и Мраморный завод, имеющие специальные цеха по производству изделий ширпотреба, взяли на себя обязательства о расширении ассортимента и выпуска сверх

плана продукции ширпотреба. За IV квартал 1938 г. перечисленными цехами было выпущено на 4105 тыс. руб. изделий ширпотреба, против расширенного плана в 3926 тыс. руб. Перевыполнили план по выпуску ширпотреба завод «Красная труба», Дорхимзавод и филиал завода им. Горбунова. Не выполнили план за IV кв. Мраморный завод, совершенно неудовлетворительно работал цех ширпотреба Авторемзавода.

Перечисленные цеха ширпотреба выпускают на рынок ряд важных изделий: филиал завода им. Горбунова производит бидоны для молока, ведра для мусора, жестяные рукомойники, корыта; «Красная труба» выпускает кровати, Дорхимзавод — различные красители для бытовых нужд, Мраморный завод — чернильницы, настольные лампы.

Президиум Райсовета и промышленная секция усилили за последнее время внимание работе цехов ширпотреба: заслушивались отчеты о выпуске изделий ширпотреба по району в целом, а также доклады о работе цехов ширпотреба отдельных предприятий. Однако контроль со стороны Райсовета над работой цехов ширпотреба нельзя еще признать достаточным.

По плану 1939 г. выпуск продукции цехами ширпотреба расширится.

Вся советская общественность района, а в первую очередь данных предприятий, обязана держать под своим постоянным контролем выполнение плана по выпуску изделий ширпотреба и особенно качество выпускаемой продукции. Этот контроль должен явиться важнейшей задачей промышленной секции Райсовета.

Районная промышленность

Районная промышленность (Райпромтрест) план 1938 г. выполнила на 101,1%. Из предприятий Райпромтреста в 1938 г. хорошо работали: фабрика головных уборов — 115,1% к плану (директор т. Петрихин), Пробочно-посудная фабрика — 114,6% (директор т. Лобов, технорук т. Фрисман), Мебельно-матрацное производство — 114,6% (директор т. Риер).

Не выполнили годового плана 4 предприятия: Зубошечочная фабрика, Обувно-чемоданное производство, Ателье мод и Швейная фабрика. Если по Швейной фабрике невыполнение было связано с недоснабжением ее сырьем, то по остальным трем отстающим предприятиям невыполнение плана имело место исключительно по причине неудовлетворительного руководства и плохой трудовой дисциплины на этих предприятиях.

Директора указанных предприятий (Константинов, Рацкевич, Степанов) были сняты и руководство укреплено. Работа Обувно-чемоданного производства (директор т. Каретковский) и Ателье мод (директор т. Ральф) после смены руководства значительно улучшилась.

В целом выпуск продукции Райпромтреста в 1938 г. возрос на 5% против 1937 г., причем удельный вес изделий ширпотреба возрос с 83,8% в 1937 г. до 87,7% в 1938 г.

Реализуя постановление правительства о расширении производства предметов широкого потребления, предприятия Райпромтреста сдали торгующим организациям Москвы сверх основного плана товаров на сумму 650 тыс. руб.

В частности, сверх плана выпущено 6 тыс. штук чайниц и сахарниц (новые изделия), 1800 перинок, 1100 матрацев, 1000 шапок меховых, 1000 кепок, 1000 лыжных костюмов, 3400 детских платьев.

План по бытовому обслуживанию населения района ремонтом Райпромтрест выполнил всего лишь на 92,8%. Это недовыполнение объясняется недостаточным развитием сети и, главным образом, идет за счет невыполнения плана по ремонту обуви и Ателье мод.

По детскому ассортименту план выполнен на 104,3%.

Производительность труда по всем предприятиям Райпромтреста в целом за 1938 г. составила 106,6% к плану. Достигнуто заметное повышение числа рабочих, перевыполняющих нормы. Так, в декабре 1938 г. перевыполнили нормы больше чем на 120% 65% всех рабочих против 49,5% в декабре 1937 г. Однако в деле руководства стахановским движением и соцсоревнованием на предприятиях треста имеется еще очень много недостатков. Не использованы еще большие возможности для дальнейшего повышения производительности труда как путем механизации и улучшения ухода за оборудованием, так и особенно путем лучшей организации труда, ликвидации простоев, развертывания соцсоревнования и распространения стахановских методов работы.

Себестоимость сравнимой продукции в целом по тресту снижена за 1938 г. на 7,9% против планового задания—4,4%.

Планом 1939 г. по Райпромтресту намечаются следующие задания:

Выпуск валовой продукции в неизменных ценах определен в 24 201,1 тыс. руб., что составляет 108,6% к выпуску 1938 г.

Рост производительности труда по сравнимому кругу предприятий на 9,3%.

Снижение себестоимости—4,4%.

Рост выпуска изделий ширпотреба определен на 14% (21 199 тыс. руб. на 1939 г. против 18 585 тыс. руб. в 1938 г.).

Рост изделий детского ассортимента определен на 23% (2584 тыс. руб. на 1939 г., против 2102 тыс. руб. в 1938 г.).

Наряду с расширением производства старых изделий треста (зубных щеток, ручных щеток, обуви кожаной, головных уборов, чайниц, сахарниц, перинок, матрацев) на трест возлагается задача выпуска ряда новых изделий ширпотреба — висячих замков, на-

стольных ламп, запонок, портсигаров, пульверизаторов, разных изделий из кости, кушеток мягких и др.

По линии бытового обслуживания населения трест должен значительно развернуть работу своих двух ателье — по пошивке и по художественной росписи и вышивке тканей, увеличить сеть часовых мастерских, поднять работу по ремонту обуви и по ремонту мебели.

На развитие производственной базы предприятий треста и на строительство новых точек бытового обслуживания отпускаются крупные суммы капиталовложений (950 тыс. руб. против 665 тыс. руб. в 1938 г.). Полное и своевременное освоение этих капиталовложений является важнейшим условием выполнения плана 1939 г.

Все усилия работников Райпромтреста — его инженерно-технических работников, рабочих и служащих — должны быть направлены на укрепление трудовой дисциплины на основе постановления СНК, ЦК ВКП(б) и ВЦСПС от 28/XII 1938 г., на развертывание соцсоревнования и ударничества, на укрепление стахановского движения и распространение стахановских методов труда, на улучшение качества изделий ширпотреба, на освоение новых изделий.

ПРОМКООПЕРАЦИЯ

Предприятия Промкооперации дали в 1938 г. продукцию на 50 млн. руб., что составляет 106,2% к плану и 130,5% к выпуску 1937 г.

Все учитываемые артели района годовой план выполнили.

Наилучшие показатели выполнения годового плана дали: Проминвод—132,3% (175,8% к 1937 г.), «Детский спорт»—100,9% (219,9% к 1937 г.), «Спайка» — 105,0% (129,5% к 1937 г.), Артель имени десятилетия Октября — 115,6% (118,8% к 1937 г.).

Но несмотря на достигнутые успехи в количественных показателях, работа артелей в части бытового обслуживания населения все же далеко не на должной высоте.

Во исполнение постановления пленума Райсовета от 10 апреля 1938 г. президиум Райсовета утвердил план развития сети мастерских Промкооперации по бытовому обслуживанию (по ремонту обуви, по ремонту одежды, по металлоремонту и по парикмахерским).

Однако этот план остался невыполненным в значительной части:

	Намечено открыть	Фактически открыто
Мастерских по ремонту одежды	7	2
" " обуви	7	2
" " по металлоремонту	5	1
Парикмахерских	2	— (начато строительство павильона на Потылихе.

Причинами невыполнения плана развития сети явились:

а) Невыполнение правлениями артелей и Москопромсовета своих обязательств по постройке павильонов: по ремонту обуви построено два павильона (Фили и Потылиха) вместо трех по плану. По ремонту одежды построен один павильон (Потылиха) вместо двух по плану. По Металлоремонту построен один павильон (и то к самому концу года) вместо двух по плану. По артели парикмахеров постройка павильона на Потылихе началась лишь в конце года и до сих пор не окончена. Кроме того, до сих пор не открыта мастерская по ремонту обуви в новом доме по 2-й Извозной № 29.

б) Артелям не предоставлены 7 помещений, которые должны были быть выделены под мастерские решением президиума Райсовета. Президиум Райсовета не обеспечил выполнения своего решения по этому вопросу.

в) Ряд мастерских, намеченных к открытию в новостройках, не был открыт в 1938 г. ввиду затяжки строительства этих домов. В результате сеть бытового обслуживания возросла крайне незначительно.

Грубость, низкое качество работы и срыв сроков исполнения заказов в ремонтных мастерских кооперации все еще не изжиты и вызывают справедливые жалобы населения. По артелям коопремонтубуви, швейремонтodeжды и металлоремонт за 1938 г. поступило около 650 жалоб. Работа по проверке и реагированию на эти жалобы со стороны правлений поставлена плохо. Многие жалобы остаются без ответов. Работа по обследованию работы мастерских и обслуживанию ими населения со стороны президиума Райсовета и Промсекции проводилась весьма недостаточно.

В 1939 г. артели бытового обслуживания должны добиться коренного перелома в своей работе, улучшить обслуживание населения и расширить свою сеть.

Президиуму Райсовета и Промсекции необходимо серьезно заняться работой Промкооперации, в частности рассмотреть план работы артелей на 1939 г. и план расширения сети бытового обслуживания населения и в практической работе добиваться улучшения качества обслуживания населения и выполнения плана расширения сети.

II. ТОРГОВЛЯ И ОБЩЕСТВЕННОЕ ПИТАНИЕ

Рост материального благосостояния трудящихся красной столицы получил яркое отражение и по нашему району в цифрах роста оборотов торговли и общественного питания.

Оборот по крупнейшим торговым предприятиям района в 1938 г. резко возрос в сравнении с 1937 г., как это видно из следующих данных:

	План 1938 г.	Фактич. товаро- оборот 1938 г. (млн. руб.)	% выпол- нения плана	1938 г. в % к 1937 г.
Москворецкий Промторг (по Киевско- му району)	194,4	202,6	104,2	103,1
Киевский Райпищеторг	222,5	233,0	104,7	117,1
Райхлебторг (по Киевскому району)	64,7	64,0	99,2	104,7
Гастроном № 2	102,0	112,8	110,5	141,7
Диетический магазин	20,8	30,5	146,6	161,3
Киевский трест столовых	38,1	38,3	100,7	134,0

Несмотря на выполнение плана большинством торгующих организаций, в их работе по обслуживанию населения имеет место множество вопиющих недостатков. Эти недостатки были подвергнуты резкой критике в постановлении пленума Киевского райсовета от 28/XI 1938 г.

Райхлебторг не выполнил план из-за несвоевременного завоза хлеба хлебозаводами и из-за недопустимой затяжки сроков ремонта магазинов.

Трест столовых, выполнив общий план по обороту, не довыполнил своего плана по отпуску блюд (этот план выполнен всего на 87,9%). Из 18 предприятий Треста столовых не выполнили свои планы 7 предприятий.

Растраты и хищения попрежнему не изжиты в торгующих организациях. Они составили за 1938 г.: по Райпищеторгу 467,0 тыс. руб., по Тресту столовых 207,0 тыс. руб. и по Райхлебторгу — 144,0 тыс. руб.

Антисанитарные условия в ряде магазинов Райпищеторга и столовых Треста столовых, перебой в снабжении магазинов такими товарами как соль, спички и т. п., однообразие меню в столовых, низкое качество приготовления блюд, плохое обслуживание школьных буфетов, — таковы недопустимые недостатки торгующих организаций в обслуживании населения, обнаруженные пленумом Райсовета 28/XI, далеко еще не изжитые и до сих пор.

Особое значение играл в истекшем году вопрос о торговле овощами. Вредители пытались сорвать снабжение населения столицы овощами. При помощи ЦК партии и правительства московские большевики разбили эти гнусные планы и наладили торговлю овощами. На торгующих организациях нашего района лежали и лежат ответственнейшие задачи по заготовке, закладке и хранению овощей и по организации бесперебойной торговли овощами.

В итоге проведения Московскими и районными организациями ряда мероприятий план по закладке овощей по району был выпол-



нен. Однако в деле хранения овощей и организации бесперебойного снабжения овощами торговой сети еще немало недостатков.

Руководство торгующими организациями района оказалось не на высоте для решения этих задач и для устранения вышеуказанных недостатков торговли. Пленум Райсовета признал работу Райпищеторга и Треста столовых неудовлетворительной. Быв. директор Райпищеторга т. Федоров, быв. директор Треста столовых т. Фогель не обеспечили руководства и были сняты, руководство укреплено. Точно так же оказался не на высоте и Райторготдел, не обеспечивший контроля и выявления недостатков работы торгующих организаций, вследствие чего был снят с работы зав. Райторготделом т. Лискер.

Президиум Райсовета, уделяя значительное внимание вопросу заготовок, закладки и хранения овощей, в то же время совершенно недостаточно занимался систематическим руководством и контролем работы торгующих организаций. До сего времени далеко еще не выполнены решения пленума Райсовета от 28/XI. Новые руководители Райпищеторга (тов. Петров) и Треста столовых (тов. Баранов) обязаны положить в основу своей работы полное осуществление в кратчайшие сроки этих решений, а перед президиумом стоит задача систематически проверять и добиваться выполнения этих решений.

На 1939 г. перед торгующими организациями стоят ответственные задачи.

По плану товарооборота на 1939 г. должен быть достигнут дальнейший рост снабжения трудящихся.

План 1939 г. составляет:

По Райпищеторгу 255,0 млн. руб. или 109,5% к 1938 г.

По Тресту столовых 38,5 млн. руб. или 112,5% к 1938 г.

По рынкам (Арбатскому, Колхозному, Фильскому) 83,0 млн. руб. или 104,0% к 1938 г.

План расширения торговой сети за 1938 г., а также специальное решение пленума Райсовета от 28/XI об открытии стандартных магазинов, павильонов, палаток полностью не выполнены. Москворецкий Продмаг, Райпищеторг и Райхлебторг не выполнили своих обязательств, данных пленуму Райсовета о расширении сети до конца 1938 г.

Правда, за 1938 г. имеется рост сети: открыты 4 больших магазина в новом доме на Кутузовской слободе: продуктовый, хлебный, готовых платьев, галантерейно-трикотажный; на Филиях начато строительство нового рынка и открыт ряд промтоварных павильонов. При типографии № 18 восстановлена прежде ликвидированная столовая.

Однако этот рост сети отстает от намеченного плана и от растущих потребностей населения, особенно окраинных частей района — Потылихи и Филей.

На 1938 г. планом Моссовета намечается следующее расширение торговой сети:

- а) окончание строительства рынка на Филях;
- б) оборудование магазинов в новостройках:
 - 1) Филя, дом Хладокомбината — продуктовый магазин;
 - 2) Кутузовская слобода, д. 21/25 — молочный магазин, парикмахерская, ателье мод;
 - 3) Подновинский пер. — аптека, парикмахерская;
- в) строительство стандартного магазина промтоваров на Филях и промтоварного павильона на Загородном дворе, промтоварная палатка в Кутузовской слободе;
- г) строительство продуктового павильона на Филях и хлебного павильона на 2-й Извозной ул. и шести продуктовых палаток (Филя, Резервный проезд, 2-я Бородинская ул.);
- д) строительство трех нефтелавок (Филя — пос. Орджоникидзе, Загородный двор, Поклонная ул.).

Кроме того, в новостроящихся домах на Можайском шоссе, Б. Дорогомиловской ул. и набережных запроектирован ряд магазинов, пунктов бытового обслуживания и общественного питания, которые вступят в эксплуатацию частично в 1939 г. (Филя) и в 1940 г.

Необходимо установить контроль советской общественности района над быстрейшим проведением в жизнь этого плана расширения торговой сети в 1939 г.

III. ЖИЛИЩНОЕ СТРОИТЕЛЬСТВО

В Киевском районе за 1938 г. сдано в эксплуатацию (за счет ведомственного строительства) 1277 комнат с жилой площадью 24,1 тыс. кв. м, в том числе крупнейшие жилые дома по Кутузовской слободе, 27/37, 2 секции по Подновинскому пер., д. 19, Ст. Конюшенный пер., д. 19 и т. д. По стандартным домам и баракам сдано в эксплуатацию 7 тыс. кв. м. Итого по району новой жилой площади введено 31,0 тыс. кв. м.

Однако план жилищного строительства, утвержденный на 1938 г., выполнен лишь на 55,8%. Особенно затянулось строительство дома НКПС в Резервном пер., НКТорга по Смоленской набережной, НКТП по Дорогомиловской наб., а также двух надстроек по Гоголевскому бульвару («Стальпроект») и по Ст. Конюшенному пер., д. 43/45 («Целлулойдснаб»).

Президиум Райсовета и строительная секция очень слабо занимались контролем над ходом жилищного строительства и подтягиванием отстающих строек.

В 1939 г. по линии Моссовета и по линии ведомственной в районе ведется строительство 14 жилых домов и двух надстроек с жилой площадью 90,3 тыс. кв. м, со сметной стоимостью 103 944 тыс. руб.; из них подлежит вводу в эксплуатацию в 1939 г. 46,2 тыс. кв. м.

Кроме того, для граждан Киевского района, проживающих в обвалных домах, подлежащих сносу, временных помещениях и остро нуждающихся в жилой площади утверждено строительство жилого дома Райсовета с площадью 3 тыс. кв. м.

Киевский район является одним из важнейших центров нового жилищного строительства Москвы.

Это возлагает особую ответственность на всю советскую общественность района и особенно на строительные организации, осуществляющие это строительство. Контроль со стороны Райсовета над ходом строительства все еще очень слаб. Необходимо установить подлинный контроль и повести действительную борьбу за осуществление в срок установленной громадной программы жилищного строительства в нашем районе.

IV. КУЛЬТУРНО-БЫТОВОЕ СТРОИТЕЛЬСТВО

В 1938 г. закончено строительство трех школ; 1) на Филях; 2) на Потылихе и 3) в Проточном переулке, с общим числом мест 2640.

Сданы в эксплуатацию детские ясли завода им. Орджоникидзе на 2-й Поклонной ул. на 120 мест, закончено строительство детского сада Района в Ружейном пер. на 100 мест.

Пущена в эксплуатацию баня в Филях на 250 мест. Благоустройство участка, отделка фасадов и другие недоделки по бане перешли на 1939 г., на что отпущено 339,0 тыс. руб.

Необходимо отметить, что строительство всех этих зданий велось чрезвычайно медленно и сдача в эксплуатацию была произведена с большим запозданием против установленных сроков.

В 1939 г. размеры культурно-бытового строительства в нашем районе также велики. По линии Моссовета и ведомственного строительства в 1939 г. должны быть построены (включая переходящее строительство): 1 школа, 5 яслей (в том числе одни районные), 2 детсада (для предприятий), родильный дом на Филях. Кроме того разворачивается ведомственное строительство новой поликлиники на Филях.

Необходимо учесть уроки 1938 г. и теперь же немедленно направить необходимые усилия Райсовета для обеспечения сдачи в срок школы, родильного дома, яслей и детсадов.

V. ЖИЛИЩНОЕ ХОЗЯЙСТВО

В конце 1938 г. основная часть жилищного хозяйства перешла в непосредственное ведение Райсовета на основании постановления Правительства от 17/X 1937 г. Переход домов из ЖАКТОВ и РЖСКТ в ведение Райсовета принес значительное улучшение жилищного хозяйства.

Особенно это сказывается на размерах капитального ремонта домов. На капитальный ремонт домов в 1938 г. было отпущено 6115 тыс. руб. и сверх того 155 тыс. руб. капиталовложений на укрепление производственной базы ремонтных контор. В 1937 г. на ремонт домов было израсходовано всего 3583 тыс. руб. Число строений, отремонтировавшихся в 1938 г., составило 1176 против 743 строений, отремонтировавшихся в 1937 г.

В 1938 г. помимо общеремонтных работ были произведены следующие работы по ремонту и реконструкции домов:

Ремонт ветхих домов в 309 строениях на сумму 736,8 тыс. руб.

Оборудование газа в 4 строениях на сумму 102,0 тыс. руб.

Ремонт газа в 14 строениях на сумму 122,0 тыс. руб.

Ремонт лифтов в 28 строениях на сумму 298,6 тыс. руб.

Оборудование водопровода и канализации в 6 строениях на сумму 27,0 тыс. руб.

Оборудование центрального отопления в 1 строении на сумму 211,0 тыс. руб.

Смена котлов центрального отопления в 36 строениях на сумму 187,5 тыс. руб.

План капитального ремонта домов на 1939 г. еще окончательно не разработан. Он будет внесен на рассмотрение очередного пленума Райсовета. Намеченная общая сумма капитального ремонта на 1939 г. составит 6 млн. рублей.

Хозяйственно-финансовая база жилищного хозяйства Райсовета также укрепляется. Это характеризуется следующими показателями хозфинплана домоуправлений.

Общая сумма расходов домоуправлений на 1939 г. определена сводным хозфинпланом в 17,5 млн. руб. или на 4% больше чем в 1938 г. Отчисления в собственный фонд домоуправлений на капитальный ремонт должны составить в 1939 г. 2,8 млн. руб. — на 9% больше чем в 1938 г., расходы на текущий ремонт домов определены на 1939 г. в сумме 2,4 млн. руб. — на 16% больше чем в 1938 г.

Однако, несмотря на наличие благоприятных условий для укрепления жилищного хозяйства, созданных постановлением от 17/X—37 г., руководство жилищным хозяйством как со стороны президиума Райсовета, так и непосредственно со стороны жилуправлений в течение 1938 г. было не вполне удовлетворительным. По Арбатскому жилуправлению (быв. начальник жилуправления т. Лившиц) оно было совершенно неудовлетворительным; там были допущены крупнейшие недостатки и даже вопиющие безобразия в управлении жилищным хозяйством.

Общий план капитального ремонта, намеченный на 1938 г., выполнен, как это видно из следующих данных:

	Капитальный ремонт			Кап. вложения реконтор		
	План 1938 г. тыс. руб.	Факт. выполнено тыс. руб.	В % к плану	План 1938 г. тыс. руб.	Факт. тыс. руб.	В % к плану
Арбатское жилуправление	3751,0	3741,5	99,7	80,0	80,0	100,0
Дорогомиловское жилуправление . . .	2364,2	2381,7	100,7	75,0	75,0	100,0
Всего по району	6115,2	6123,2	100,1	155,0	155,0	100,0

Однако за этими общими цифрами выполнения плана скрываются серьезные недостатки, снижающие ценность этих цифр.

Жилуправления как Дорогомиловское, так и особенно Арбатское не справились с руководством работой своих ремонтных контор; последние своих планов не выполнили и жилуправления переложили значительную часть ремонта на домоуправления (хозспособом), что привело к нарушению графиков ремонта, удорожанию его, а подчас и к снижению качества ремонта.

Качество ремонта по Арбатскому жилуправлению во многих случаях оказывалось весьма низким. Надлежащего учета качества производимых работ не было.

В Арбатском жилуправлении отопительная система ряда домов не была подготовлена к зиме, что привело зимой к авариям отопительной системы и к низкой температуре в ряде домов. В этом проявилось отсутствие заботы об элементарных нуждах населения у руководства Арбатским жилуправлением.

Президиумом Райсовета все руководство Арбатского жилуправления и ремонтной конторы было снято.

Перед руководителями жилищного хозяйства района стоят на 1939 г. ответственнейшие задачи.

1. При составлении плана ремонтных работ, наряду с неотложным поддерживающим ремонтом, уделить серьезнейшее внимание капитальным работам по сохранению ценного жилого фонда (ремонт конструктивных элементов) и реконструкции домового хозяйства (расширение центрального отопления, лифтов, газа, водопровода и канализации).

2. Полностью и точно по графику выполнить большой план ремонта домов, обеспечив при этом высокое качество ремонта, сохранение наибольших удобств для жителей домов во время ремонта и повышение производительности труда ремонтных рабочих и снижение себестоимости ремонтных работ.

3. Улучшить обслуживание жильцов домов; поднять повседневную заботу об их насущных нуждах; обеспечить нормальное отопление, поднять благоустройство мест общего пользования, озеленение дворов, обеспечить регулярную очистку домовладений от мусора и нечистот.

4. Обеспечить выполнение хозфинплана каждого домоуправления, ликвидировать всякую задолженность по квартплате и арплате и обеспечить твердую финансовую дисциплину в домоуправлениях.

Президиуму Райсовета необходимо значительно укрепить и улучшить свое руководство работой жилищных управлений, учтя уроки первого года непосредственного управления жилищным хозяйством для устранения допущенных ошибок и недочетов.

VI. БЛАГОУСТРОЙСТВО РАЙОНА

а) Дорожное строительство

В 1938 г. закончено асфальтирование Бережковской набережной и расширение ее на 20 м. Заасфальтирована Смоленская улица (от Смоленского переулка до Бородинского моста) и закончено асфальтирование площади Киевского вокзала.

Всего в 1938 г. заасфальтировано около 60,0 тыс. кв. м. Эти работы выполнялись Дорожно-мостовым управлением Моссовета.

Дорожный трест Киевского райсовета выполнил работы за счет районного бюджета в количестве 54,8 тыс. кв. м. Построена новая дорога на Филях к школе-новостройке. Закончено замощение Фильского городка, замощен Хухриков проезд, 2-й Брянский пер. Построены асфальтовые тротуары на Филях (ул. Воровского), на 2-й Бородинской ул., 2-й Извозной, 1-й Смоленской и другие работы.

Планом капитальных работ Моссовета на 1939 г. предусмотрено строительство автомагистрали, соединяющей Московское шоссе с Филями и реконструкция Смоленской улицы.

Бюджетные работы Райдортреста на 1939 г. составляют 56,0 тыс. кв. м, в том числе новое строительство дорог и тротуаров 31,0 тыс. кв. м и 25,0 тыс. кв. м ремонт существующих мостовых и тротуаров.

В 1939 г. намечено строительство двух мостиков через реку Сетунь и Фильку, на что отпущено 20 тыс. руб.

б) Водопровод

В 1938 г. проведена Можайская водопроводная магистраль от Рублевского водопровода до 2-й Поклонной улицы, длиной в 2 км и начата прокладка водопровода по Бережковской набережной.

Разводящей сети проложено 2128 пог. м (Фили — к школе 239 пог. м, Черная ул. 384 пог. м, от 2-й Извозной улицы до Можайского шоссе 778 пог. м) и т. д.

В 1939 г. Можайская магистраль будет продолжена от 2-й Поклонной улицы до Дорогомиловской заставы на 2,7 км.

Планом предусмотрено строительство еще одной водопроводной магистрали: Потылиха — Дорхимзавод, длиной 3 км. Таким образом будет в основном разрешен большой вопрос о водоснабжении Потылихи и района Дорогомилово—Можайское шоссе.

Строительство разводящей сети в основном намечается на Филях, Можайском шоссе и на Потылихе.

в) Канализация

В 1938 г. было проложено в Филях канализационной разводящей сети 333 пог. м.

Капитальные работы 1938 г. по строительству насосной станции в Филях и Филевского коллектора не были закончены и перешли на 1939 г. Кроме этих работ планом 1939 г. намечается достройка дюкера через Москва-реку в Филях и прокладка уличной канализационной сети 880 пог. м (по Резервному проезду и 2-му Брянскому переулку).

г) Газификация

План по прокладке и перекладке газовой сети в 1938 г. по району был невыполнен. Перекладка газовой сети по Б. Афанасьевскому и Калошину переулку перешла на 1939 г. Также перешли на 1939 г. работы по устройству новой газовой сети в районе Б. Дорогомиловской улицы и Можайского шоссе. Помимо этих работ в 1939 г. намечено проложить газовую сеть по Смоленской набережной, Б. Дорогомиловской улице и др. Всего будет проложено 7365 пог. м сети.

д) Освещение улиц

В 1938 г. план работ по переустройству освещения по магистралям (Можайское шоссе, Садовое кольцо, Ленавтострада) в основном выполнен. План установки фонарей на окраинах выполнен лишь на 61,5%. Установка фонарей в Филях (барачный поселок), Потылихе (дорога от «Мосфильма» до села Троицкого) и по 1-й Бородинской ул. переходят на 1939 г. В 1939 г. намечается кроме того расширение уличного освещения по Извозной улице в количестве 38 фонарей.

е) Уличный транспорт

В 1938 г. была установлена троллейбусная связь между Киевским вокзалом и Комсомольской площадью через Потылиху. Планом 1939 г. намечается реконструкция троллейбусных сетей по Дорогомиловской улице, Можайскому шоссе и кольцу «Б».

В развитие автобусного движения вводятся новые маршруты, которые соединят:

1. Можайское шоссе со станцией Сортировочная.
2. Можайское шоссе — Дангауэровка.

ж) Очистка домовладений от мусора и нечистот

В 1938 г. вывезено 36 660 куб. м мусора и 42 900 куб. м нечистот. Несмотря на улучшение в 1938 г. работы Конторы очистки домовладений, полная и своевременная очистка дворов не всегда обеспечивалась, отчасти из-за недостаточного внимания к этому делу со стороны домоуправлений, а отчасти из-за больших простоев транспорта Конторы.

В 1939 г. намечается переход на плановую очистку района.

VII. КОММУНАЛЬНЫЕ ПРЕДПРИЯТИЯ РАЙСОВЕТА

Коммунальные предприятия Райсовета — Контора очистки домовладений, Райдортрест, Контора коммунального обслуживания — работали в 1938 г. лучше, чем в 1937 году, но все же не выполнили ряда стоявших перед ними задач.

Контора очистки домовладений (управляющий т. Чупрунов) вышла из прорыва, в котором она находилась в 1937 г., и годовой план выполнила с превышением: общий объем ее работ возрос на 35% в сравнении с 1937 г. и составил 1545,7 тыс. руб. — 107% к годовому плану. Если в 1937 г. Контора дала убыток, то в 1938 г. она дала накопление в 334 тыс. руб. — в 2,5 раза превысила плановое назначение. Работа автотранспорта Конторы составила за 1939 г. 468,5 тыс. т/км — 103% к плану и возросла больше чем вдвое в сравнении с 1937 г.

Однако при лучшей работе транспорта Контора могла бы дать еще больший рост. Коэффициент выпуска автомашин из парка, хотя и поднялся с 37,7% в 1937 г. до 47,9% в 1938 г., остается еще недопустимо низким. На 1939 г. Конторе поставлена задача поднять коэффициент выпуска автомашин до 71%. Одновременно запроектирован рост автопарка с 19 до 25 машин. Коэффициент использования конного парка должен быть поднят с 74,7% в 1938 г. до 77,9% в 1939 г.

Контора должна по намеченному плану поднять работу автотранспорта до 736 тыс. т/км, т. е. дать рост на 70% в сравнении с 1938 г., главным образом за счет улучшения качества работы автопарка. Работа конного парка несколько снизится в связи с уменьшением числа лошадей.

В целом объем работы Конторы должен составить в 1939 г. 2013 тыс. руб. — на 30% больше, чем в 1938 г. План накопления определяется в 376 тыс. руб. против 334 тыс. руб. в 1938 г.

Важнейшей задачей Конторы на 1939 г. является осуществление коммунальной (плановой) очистки домовладений от мусора и нечистот.

Районный Дорожный трест (управляющий т. Болдаков) программу дорожных работ 1938 г. выполнил. При плане в 2756 тыс. руб. фактически объем работ составил 2843,3 тыс. руб. (103% к плану). Работа по районному бюджету выполнена на 641,8 тыс. руб. (100% плана). В сравнении с 1937 г. работа Дортреста по районному бюджету значительно возросла. В 1937 г. было выполнено всего на 393,4 тыс. руб. работ по райбюджету; рост в 1938 г. составил 63%.

Подсобное хозяйство Треста находится все еще в неудовлетворительном состоянии. Асфальтовый смеситель, хотя и дал продукции значительно больше, чем в 1937 г., все же не выполнил план; частые поломки и порча смесителя вызывают простои и перебои в снабжении дорожных работ асфальтовой массой.

Транспорт работал неудовлетворительно. План грузооборота выполнен им лишь на 82%.

Важнейшей задачей Треста является упорядочение подсобного хозяйства.

В результате тяготевших над Трестом убытков и потерь прошлых лет, а также вследствие неудовлетворительного состояния подсобного хозяйства и неупорядоченности финансового учета, Дортрест не смог выйти в течение 1938 г. из напряженного финансового положения. Лишь к концу года Тресту удалось упорядочить финансовый учет, что дало возможность президиуму Райсовета принять мероприятия, оздоровившие финансовое положение Треста.

На 1939 г. производственная программа Треста сохранена на уровне 1938 года. Она составляет 2880 тыс. руб. или 180 тыс. кв. м, в том числе работы по районному бюджету 660 тыс. руб. или 56 тыс. кв. м (103% к 1938 г.). План накоплений на 1939 г. определен в сумме 157 тыс. руб.

Контора коммунального обслуживания (управляющий т. Салов) удовлетворительно справилась с выполнением плана 1938 года. Ей удалось ликвидировать финансовый прорыв, созданный в 1937 г. вредительским руководством Конторы и значительно расширить объем своей работы.

Общий объем оборота Конторы составил в 1938 г. 5,1 млн. руб. — 108,8% к плану. Накопление конторы составило 1072 тыс. руб. или 106,3% к плану и на 18% больше, чем в 1937 году.

Пропуск посетителей в банях возрос с 2183 тыс. чел. в 1937 г. до 2296 тыс. чел. в 1938 г., т. е. на 5,1%. Этот прирост имел место за счет пуска в эксплуатацию новой бани на Филах.

Работа парикмахерских осталась в 1938 г. на уровне 1937 г., так как прироста сети не было.

Очень значительно возросла работа Конторы по группе бытового обслуживания, куда входит: натирка полов, протирка стекол и очистка дымоходов. В 1937 г. объем работы по этим трем видам обслуживания составил 257,5 тыс. руб., а в 1938 г. — 597,6 тыс. руб., т. е. 166% к плану 1938 г. или в 2,3 раза больше, чем в 1937 г.

Слабым местом в работе остается оранжерея. Она приносит еще убыток. Конторой принимаются меры к реорганизации работы оранжереи и к поднятию ее хозяйства, но пока еще ощутимых результатов эти меры не принесли.

На 1939 г. перед Конторой ставятся серьезные задачи по расширению и улучшению обслуживания населения.

Общий объем оборота устанавливается в 6128 тыс. руб. или 121,2% к 1938 г. Накопление планируется в сумме 1260 тыс. руб. — 117,5% к 1938 г. Пропуск посетителей в банях установлен в 2723 тыс. чел. — рост на 18,6% в сравнении с 1938 г.

Возрастает объем работы парикмахерских. Помимо переходящей в ведение Конторы парикмахерской РОКК на Киевском вокзале предусмотрено открытие двух новых парикмахерских в домах-новостройках — на Подновинском переулке и на Кутузовской слободе. В результате пропуск посетителей парикмахерских Конторы по плану достигает 870 тыс. чел. в 1939 г. — на 32% больше, чем в 1938 г.

Наконец дальнейший рост запланирован и по группе бытового обслуживания. Объем работы по протирке стекол, натирке полов и очистке дымоходов устанавливается в сумме 645,3 тыс. руб. или 107,9% к 1938 г.

Перед Конторой стоит почетная задача — непрерывно расширять и поднимать качество бытового обслуживания населения района.

Капитальное строительство в 1939 г. в Киевском районе

Наименование и местонахождение строек	Единица измерения	Количество	Полная сметная стоим. в тыс. р.	% техн. готовн. на 1/1 1939 г.	План 1939 г. об'ем в тыс. руб. (сметная стоим.)	Сроки	
						Начало	Окончание
I. ЖИЛИЩНОЕ СТР-ВО							
а) Стр-во Моссовета:							
1. Можайское шоссе, 1/3	тыс. км	7,2	8141,2	3,89	8343,9	1938 г.	1940 г.
2. Можайское шоссе, 36/50	„	11,3	14345,0	8,71	13095,0	1938 г.	1940 г.
3. Б. Дорогомил., 35—47	„	12,8	17155,0	5,0	16700,0	1938 г.	1940 г.
4. Дом Районного Совета	„	3,0	2686,0	—	2685,7	1939 г.	1939 г.
5. Дом для рабочих Жил. стр. управления	—	—	—	—	—	—	—
6. Дом для Управления пожарной охраны	—	—	—	—	—	—	—
б) Ведомственное:							
7. НКО, Подновин. пер. 19	тыс. км	10,0	15694,0	78,9	10969,9	1936 г.	1939 г.
8. НКГ, Смоленск. наб., 2	„	5,6	6713,0	31,0	5437,5	1936 г.	1939 г.
9. НКТП Дорогомил. наб., 3—5—7	„	12,2	14500,0	19,0	13267,5	1936 г.	1939 г.
10. НКПС, Резервн., 15/15	„	3,2	2600,0	91,0	1120,0	1935 г.	1939 г.
11. Хладокомбинат, Фили	„	1,3	100,0	84,1	487,0	1937 г.	1939 г.
12. Хладокомбинат, Фили	„	2,1	1761,0	36,4	1120,0	1938 г.	1939 г.
13. Кутузовская сл., 25	„	11,8	11433,0	55,0	5144,9	1938 г.	1939 г.
14. Кутузовская сл., 10	„	2,5	1338,0	0,5	1338,0	1938 г.	1939 г.
15. Мазиловское шоссе	„	2,5	3451,0	4,34	3301,3	1938 г.	1939 г.
в) Надстройки верхних этажей:							
16. Целлулойдснаб, Ст. Конюшенный пер., 43/45	тыс. км	1,1	1127,0	39,0	822,8	1937 г.	1939 г.
17. Стальпроект, Гоголевск. бульв., 25	„	0,8	782,0	85,0	391,0	1937 г.	1939 г.

II. КУЛЬТУРНО-БЫТОВОЕ СТРОИТЕЛЬСТВО.

а) Школьное стр-во:

1. 2-я Извозная ул., 31	мест	880	1000,0	—	1000,0	1939 г.	1939 г.
-----------------------------------	------	-----	--------	---	--------	---------	---------

б) Детсады:

2. 1-я Извозная (ф. им. Сакко и Ванцетти) . .	мест	100	243,0	42,0	141,0	1938 г.	1939 г.
3. Фили (ведомств.)	"	—	450,0	—	450,0	1939 г.	1939 г.

в) Детясли:

4. Хладокомбинат, Фили	мест	80	370,0	43,1	210,6	1938 г.	1939 г.
5. Райздрав, Можайск. ш., 67/71	"	120	400,0	18,0	329,0	1938 г.	1939 г.
6. Фили, Моссовет	"	400	1000,0	—	1000,0	1939 г.	1939 г.
7. Центроэнергострой, Потылиха	"	80	—	—	—	1939 г.	1939 г.
8. Фили (ведомств.)	"	120	450	—	450	1939 г.	1939 г.
9. Поклонная, 16/18 (ведомствен.)	"	120	350	—	350	1939 г.	1939 г.
г) Род. дом, Фили	коек	200	2798,0	6,7	2621,0	1938 г.	1939 г.

д) Поликлиника завода Фили	—	—	3000,0	—	1000,0	1939 г.	1940 г.
--------------------------------------	---	---	--------	---	--------	---------	---------

III. ПОСТРОЙКА ЗДАНИЯ 25-Я ГОРОДСКОЙ ПОЖАРНОЙ КОМАНДЫ

тыс. куб. м	12,0	2092,0	78,6	446,0	1933 г.	1939 г.
-------------	------	--------	------	-------	---------	---------

IV. ВОДОПРОВОДНЫЕ РАБОТЫ.

1. Стр-во Можайской магистрали (от 2-й Поклонной до Дорогомилевск. заставы с переходом Окружной ж. д.)	км	2,7	1880,0	—	1880,0	1939 г.	IV—39 г.
2. Магистраль Потылиха — Дорхимзавод *)	"	3,0	1200,0	—	1200,0	1939 г.	III кв. 39 г.

*) В т. ч. 500,0 тыс. руб. за счет Дорхимзавода.

Наименование и местонахождение строек	Единица измерения	Количество	Полная сметная стоим. в тыс. р.	% техн. готовн. на 1/1 1939 г.	План 1939 г. об'ем в тыс. руб. (сметная стоим.)	Сроки	
						Начало	Окончание
Прокладка сети.							
1. Можайское шоссе, правая сторона (от Окруж. ж. д. до Старо-Филевского шоссе)	пог. м	500	—	—	—	—	—
2. Можайское шоссе	”	1300	—	—	—	—	—
3. Бережковская наб.	”	475	—	—	—	—	—
4. Фили, ул. Воровского	”	450	—	—	—	—	—
5. Фили, Почтовая ул.	”	1050	—	—	—	—	—
6. Фили, Первомайская ул.	”	500	—	—	—	—	—
7. Фили, Проектируемый проезд Фильской ст. аэрации	”	1000	—	—	—	—	—
8. 4 й Филевский проезд	”	1000	—	—	—	—	—
9. Потылиха	”	80	—	—	—	—	—
10. 1-й Брянский проезд	”	500	—	—	—	—	—
V. КАНАЛИЗАЦИОННЫЕ РАБОТЫ.							
1. Фильский коллектор	пог. м	2931	1219,0	—	334,0	1938 г.	1939 г. I кв.
2. Насосн. станц. на Филях	”	—	131,0	—	74,0	1938 г.	1939 г. III кв.
3. Дюкер через р. Москву, д. Фили	”	225×2	924,0	—	823,0	1938 г.	1939 г. IV кв.
4. Реконструкция узлов у Филевского дюкера	”	—	297,0	—	297,0	1939 г.	1939 г. IV кв.
Прокладка сети.							
5. Резервный проезд	пог. м	730	—	—	—	—	—
6. 2 й Брянский пер.	”	150	—	—	—	—	—
VI. СТРОИТЕЛЬСТВО И РЕКОНСТРУКЦИЯ ДОРОГ.							
1. Строительство магистрали, соединяющей Можайское шоссе с Филями	тыс. кв. м	18,0	2000,0	—	2000,0	1939 г.	1939 г. III кв.

2. Реконструкция Смоленской ул.	„	10,0	1200,0	—	1200,0	1939 г.	1939 г. III кв.
Работы Райдортреста.							
1. Новое булыжное замощение	тыс. кв. м	17,0	357,0	—	357,0	—	—
2. Устройство асфальтовых тротуаров	„	14,0	143,0	—	143,0	—	—
3. Стр-во мостов	тыс. руб.	—	20,0	—	20,0	—	—
Водостоки.							
1. Устройство водостока у троллейбусного парка — Фили	пог. м	335	276,0	—	276,0	1939 г.	1939 г. I, II кв.
VII. РАБОТЫ ПО ГАЗИФИКАЦИИ.							
а) Прокладка газовой сети:							
1. Смолен. наб. — кольцо повышенного давления	пог. м	840	—	—	—	—	—
2. Смолен. наб. — низкое давл.	„	1000	—	—	—	—	—
3. Б. Дорогомил. ул.	„	70	—	—	—	—	—
4. Дорогомиловская — Можайское шоссе	„	47,0	—	—	—	—	—
5. Бородинский мост	„	75	—	—	—	—	—
б) Перекладка газовой сети:							
1. Б. Афанасьевский пер.	пог. м	220	—	—	—	—	—
2. Калошин пер.	„	250	—	—	—	—	—
VIII. СТРОИТЕЛЬСТВО БЕЗГАРАЖНОЙ СТОЯНКИ АВТОМАШИН ДЛЯ ХОЗЯЙСТВ РАЙСОВЕТА	—	—	90,0	—	90,0	1939 г.	1939 г.
IX. ТОРГОВАЯ СЕТЬ.							
а) Оборудование магазинов в новых домах:							
1. Фили, Проектируем. проезд (продукт.)	ед.	1	—	—	—	—	—
2. Можайское шоссе, 21—25 (молоч.)	„	1	—	—	—	—	—

Наименование и местонахождение строек	Единица измерения	Количество	Полная сметная стоим. в тыс. р.	% техн. готовн. на 1/II 1939 г.	План 1939 г. объем в тыс. руб. (сметная стоим.)	Сроки	
						Начало	Окончание
б) Стандартные магазины:							
Фили (промтоварный)	ед.	1	—	—	—	—	—
в) Продуктовые павильоны:							
Фили, у завода „Красная труба“, 2-я Извозная, (хлебный)	ед.	3	—	—	—	—	—
г) Промтоварные павильоны:							
Загородный двор	ед.	1	—	—	—	—	—
д) Продуктовые палатки:							
Фили, поселок им. Орджоникидзе, Резервный пр., 2 Бородин.	ед.	6	—	—	—	—	—
е) Промтоварные палатки:							
Кутузовская слобода	ед.	1	—	—	—	—	—
ж) Нефтелавки:							
Поселок им. Орджоникидзе, Загородный двор, Поклонная ул.	ед.	3	—	—	—	—	—

Основные показатели хозяйственного плана 1939 г. по жилищно-коммунальному хозяйству Киевского Райсовета и по культуре и здравоохранению

Наименование показателей	План 1938 г.	Выполн. 1938 г.	План 1939 г.	1939 г. в % к фактич. выполн. 1938 г.
I. ЖИЛИЩНОЕ ХОЗЯЙСТВО				
1. План капитального ремонта домов. Всего в тыс. руб.	6115,2	6123,2	6000,0	98,0
2. В т. ч. по Дорогомиловскому РЖУ	2364,2	2381,7	2300,0	96,6
3. В т. ч. по Арбатскому РЖУ	3751,0	3741,5	3700,0	98,8
4. Капиталовложения ремонтных контор. Всего в тыс. руб.	155,0	155,0	180,0	116,1
5. В т. ч. Дорогомиловского РЖУ	75,0	75,0	80,0	106,6
6. В т. ч. Арбатского РЖУ	80,0	80,0	100,0	125,0
II. КОНТОРА КОММУНАЛЬНОГО ОБСЛУЖИВАНИЯ				
7. Объем работ К-ры (доход в тыс. руб)	4714,1	5100,0	6128,1	121,2
8. Накопление в тыс. руб.	1007,1	1072,3	1.60,0	117,5
9. Бюджетн. и внебюджетн. затраты на ремонт, оборудование. В тыс. руб. Неделки по бане-новостройке (Фили)	347,0	352,3	335,0	95,2
10. Пропуск посетителей в банях в тыс. чел.	2663,5	2299,0	2723,0	118,4
11. Пропуск посетителей в парикмахерских в тыс. чел.	690,0	658,9	870,0	166,9
III. ДОРОЖНЫЙ ТРЕСТ				
12. Объем дорожн. работ треста (в тыс. руб.)	2759,5	2843,3	2850,0	100,3
13. То же, в тыс. кв. метрах	209,1	179,6	180,0	100,2
14. В т. ч. работы по райбюджету в тыс. руб.	639,0	641,8	660,0	102,8
15. То же, в квадратн. метрах	56,0	54,8	56,0	102,2
16. Виды работ по райбюджету в тыс. кв. метрах:				
а) булыжные мостовые	15,0	14,9	17,0	113,3
б) асфальтировка тротуаров	13,0	14,7	14,0	95,2
в) ремонт булыжн. мостов. и асфальт. трот.	25,0	26,4	25,0	91,6
17. Накопление в тыс. руб.	120,0	170,0	157,0	92,3
18. Внебюджетн. затраты на ремонт и оборудование в тыс. руб.	46,5	81,0	73,8	80,0

Наименование показателей	План	Выполн.	План	1939 г.
	1938 г.	1938 г.	1938 г.	в % к фактич. выполн. 1938 г.
IV. КОНТОРА ОЧИСТКИ ДОМОВЛАДЕНИЙ				
19. Число автомашин, ед.	16	19	25	131,5
20. Число лошадей, ед.	38	38	33	86,8
21. Объем работ в тыс. руб.	1440,0	1545,7	2013,0	130,2
22. Подлежит вывозу мусора и нечистот в тыс. тонн	66,3	69,2	95,8	138,4
23. Накопление в тыс. руб.	132,0	334,2	376,0	112,5
24. Внелимитные затраты по рем. и оборуд. в тыс. руб.	28,0	10,3	124,6	—
V. ОТДЕЛ НАРОДНОГО ОБРАЗОВАНИЯ				
25. Число школ. Всего на конец года	27	28	30	107,1
26. В т. ч. средних на конец года	24	26	28	107,6
27. Учащихся в них — всего ср. годов.	33549	32868	34892	106,1
28. В т. ч. в средних школах ср. годов.	32841	32087	34416	107,2
29. Число дет. садов РОНО на конец года	26	26	27	103,8
30. Число детей в них ср. годов.	1335	1275	1390	109,0
31. Капит. ремонт учреждений РОНО в тыс. руб.	308,3	431,0	498,0	115,5
VI. ЗДРАВООХРАНЕНИЕ				
32. Число яслей на конец года	12	13	16	123,3
33. Число мест в них сред. годов.	1170	1071	1516	141,5
34. Капит. ремонт учрежден. Райздрава	132,0	132,0	185,0	140,1
VII. ТОРГОВЛЯ				
35. Райпищеторг, товарооборот в мил. руб.	222,4	232,8	255,0	109,5
36. Трест столовых, товарооборот в млн. руб.	32,5	34,2	38,5	112,5
37. Рынки:				
а) количество рынков	2	2	3	—
б) оборот в тыс. руб.	80,4	79,8	83,0	104,0
38. Затраты на благоустройство рынков	683,0	474,9	260,0	—
39. В т. ч. Арбатский	320,0	165,0	20,0	—
40. В т. ч. Колхозный	—	—	60,0	—
41. Фили	363,0	309,9	180,0	—

СВОДНАЯ ТАБЛИЦА

основных показателей промфинплана Райпромтреста
на 1939 г.

Показатели	Един. измер.	Выполн. 1938 г.	План 1939 г.	1939 г. в % к 1938 г.
Валовая продукция в н/д.	тыс. руб.	22280,8	24201,1	108,6
в т. ч.: ширпотреб	"	18585,2	21199,3	114,1
бытовое обслуж.	"	1422,4	2284,9	160,6
детск. ассортим.	"	2102,3	2584,4	122,9
Численность произв. рабоч.	чел.	2042	2194*)	107,4
Выработка на 1 раб. в н/д.:				
а) по сравнимому кругу предпр. . .	руб.	9715	10614	109,3
б) по предпр. с новым ассорт. . . .	"	—	12580	—
в) в целом по тресту	"	10911	11031	101,1
Средняя зарплата 1 произв. раб.:				
а) по сравнимому кругу предпр. . .	"	3252	3451	106,1
б) по предпр. с новым ассорт. . . .	"	—	4119	—
в) в целом по тресту	"	3483	3592	103,1
Фонд зарплаты произв. рабоч. . . .	тыс. руб.	7113,0	7881,6*	110,8
Процент снижения себестоимости . .	%	—7,9	—4,4	—
Накопления	тыс. руб.	3881,5	4625,0	119,1
Капиталовложения	"	665,0	950,0	142,6
Важнейшие изделия				
Корпуса для часов	шт.	93451	70000	74,9
Пульверизаторы	"	—	200 00	—
Запонки, зажимы и пряжки	"	—	300000	—
Портсигары	"	—	10000	—
Электроарматура (люстры и т. п.) . .	"	18304	35000	191,2
Чайницы, сахарницы	"	6013	60000	997,8
Настольные лампы	"	—	7000	—
Замки висячие	"	—	46000	—
Ремонт часов	тыс. руб.	475,3	535,4	112,6
Зубные щетки	тыс. шт.	6331,3	7500,0	110,6
Обувь	пар	20843	17135	82,2
В т. ч. детская	"	3099	5000	161,3
Чемоданы	шт.	25322	30500	118,1
Ремонт обуви	пар.	16232	30435	187,5
Перинки	шт.	48735	50400	103,4
Матрацы пружин.	"	4601	6000	130,4
Разная гражд. одежда	тыс. руб.	1155,0	2505,9	217,0
Головные уборы	шт.	125867	154950	123,1
Художеств. издел. масс. пр-ва	тыс. руб.	3257,4	2956,0	90,7
Индивид. пошивка одежды из матер. заказчика	"	485,6	1444,0	297,4

*) Без транспортной конторы.

ИТОГИ ИСПОЛНЕНИЯ БЮДЖЕТА ЗА 1938 ГОД

Итоги исполнения бюджета 1938 г. характеризуются следующей таблицей:

	Фактическое вы- полнение за 1937 г.	1938 год		Выполнено в %	
		Назна- чено	Выпол- нено	К фактич. выполнению за 1937 г.	К плану на 1938 г.
1. Бюджет:					
а) по доходн. час.	30516,1	33075,4	34509,6	113,1	104,3
б) по расходн. час.	30514,2	33075,4	34434,1	112,8	104,1
2. План мобилиз ст:					
а) по обяз. плат.	20533,7	25556,0	24865,0	121,1	97,2
б) по добр. взнос.	31799,6	4.443,0	39276,6	123,5	92,5
3. План госуд. доход.	92508,6	105650,0	100236,0	108,3	94,8

В этих данных отражается рост народного дохода и благосостояния трудящихся. В сравнении с 1937 г. мобилизация средств от населения возросла больше чем на 20%, а по добровольным взносам (заем, вклады в сберкассы) даже на 23,5%. В соответствии с этим вырос и районный бюджет. В сравнении с 1937 г. районный бюджет возрос на 13%.

Бюджет 1938 г. выполнен с превышением на 4% против назначения.

Удовлетворительно выполнены задания бюджета по доходам от местной промышленности (116,3% плана), по неналоговым доходам (147,9%), по местным налогам (107,3%) и по доходам от коммунального хозяйства (102,4%).

Недовыполнено задание по плану с нетоварных операций (86,7% к плану), что является следствием слабой работы артелей и коммунальных предприятий по бытовому обслуживанию населения и недостаточным вниманием к руководству этой работой со стороны Райсовета.

Недостаточная работа Райфинотдела выразилась в недовыполнении плановых заданий по мобилизации средств.

Расходы по социальной культуре выполнены полностью в пределах бюджетных назначений и кроме того дополнительно, за счет перевыполнения доходной части бюджета, профинансированы расходы на благоустройство школьных участков — 271,0 тыс. руб., ремонт зданий РС — 34,9 тыс. руб., дорожное строительство — 214,2 тыс. руб. (из них 185,0 тыс. руб. на пополнение оборотных средств Дорожного треста) и хозяйственно-политические кампании — 86,7 тыс. руб. (из них 53,0 тыс. руб. по выборам в Верховный Совет РСФСР).

Ревизиями и обследованием бюджетные учреждения и хозрасчетные предприятия и организации охвачены на 90%. Полученные результаты свидетельствуют о продолжающем иметь место неудовлетворительном состоянии учета и отчетности, нарушении сметно-бюджетной и кассовой дисциплины.

БЮДЖЕТ КИЕВСКОГО РАЙОНА НА 1939 г.

Общий объем бюджета на 1939 г. определен как по доходам, так и по расходам в сумме 37 271,7 тыс. руб. и ростом по сравнению с 1938 г. — на 12,7%. Частично прирост бюджета идет за счет передачи на районный бюджет с горбюджета некоторых учреждений. В остальном этот прирост вытекает из роста доходов промышленности и торговли района и из увеличения ассигнований на народное просвещение, здравоохранение, благоустройство и социальное обеспечение.

В бюджете Киевского района на 1939 г. отражается политика партии и правительства, направленная на удовлетворение растущих бытовых и социально-культурных запросов трудящихся.

Темп роста бюджета и его структурные изменения за неполные 4 года существования Киевского района характеризуются следующими данными:

Доходы (в тыс. руб.)	1936 г.	1937 г.	1938 г.	1939 г.
Собственные и закрепленные источники	11156	12085	17003	20935
в процентах	100	108	155	187
Регулирующие источники	10190	16394	15763	16336
в процентах	100	161	155	158
Всего	21346	28479	33075	37271,7
в процентах	100	133	155	174

Расходы (в тыс. руб.)	1936 г.	1937 г.	1938 г.	1939 г.
Просвещение	10406	11426	12894	14064
в процентах	100	110	125	135
Здравоохранение	8582	11883	12674	15253
в процентах	100	138	148	177
Благоустройство и жилищное хозяйство	1285	2884	6263	6004
в процентах	100	225	488	467
Всего	21346	28479	33075	37271,7
в процентах	100	133	155	174

ДОХОДЫ

В представляемый проект бюджета внесены следующие изменения сообщенных Моссоветом лимитов в соответствии с расчетами по контрольным цифрам,

	Лимиты Моссовета	Проектирование района	Изменения
Коммунальные предприятия	1287,0	1177,2	-109,8
в том числе К-ра коммунального обслуживания	920,0	747,7	-172,3
в том числе К-ра очистки домовладений	258,9	320,6	+ 61,7
Коммун. хозяйство и благоустройство	2944,0	3000,4	+ 56,4
Разные местн. неналог. доходы	660,0	714,2	+ 54,2

Характерной особенностью доходной части бюджета является структурное изменение доходных источников за счет значительного роста доходов от местного хозяйства и промысловой кооперации, показателями чего служат следующие данные.

Доходы (в тыс. руб.)	Назнач. 1938 г.	Удельный вес к бюджету	Назнач. 1939 г.	Удельный вес к бюджету	Рост в % к 1938 г.
а) Местное хозяйство	13887,6	41,9	17816,3	48,0	128,3
в том числе районная промышл.	1531,0	4,6	2754,0	7,4	179,8
Коммун. предпр. Райсовета	680,8	2,0	1177,2	3,1	173,2
б) Госналоги, зачисл. в местный бюджет и отчисления от них	16006,0	48,4	16335,9	43,8	102,1
в том числе подоходный налог с кооперации	3120,0	9,4	8400,0	19,8	269,2
Налог с нетоварных операций	2480,0	7,5	3630,0	9,7	146,4

Это обстоятельство возлагает особенно большую ответственность на Райсовет за руководство местной промышленности, коммунальными предприятиями и промкооперацией.

1. Местное хозяйство

Значительный рост отчислений от прибылей в бюджет по Райпромтресту и по коммунальным предприятиям Райсовета запроецирован в соответствии с ростом производственной программы и накоплений этих предприятий на 1939 г., на которые возложена задача расширения выпуска изделий ширпотреба, бытового обслуживания населения (данные приведены в первой части настоящей брошюры стр. 17—19).

Для характеристики финансовых планов коммунальных предприятий Райсовета на 1939 г. даем следующие сводные показатели (по Коммунальной конторе, Райдортресту и Конторе очистки домовладений).

	1938 г.		1939 г.	В % к плану 1938 г.
	План	Выполнено	План	
Источники средств				
Накопления	1252,8	1383,7	1793,0	143,2
Амортизация	173,3	234,8	323,1	186,4
Направление средств				
Внелимитные и лимитные затраты (на ремонт и на расширение производственной базы)	370,5	443,8	434,3	117,2
Отчисления в бюджет	737,9	718,2	1177,2	159,1
Прирост оборотных средств	89,3	266,4	11,0	12,0
Свободн. остат. накоплен.	317,4	58,6	392,3	133,6

Из этих данных видно, что материально-финансовая база коммунальных предприятий Райсовета укрепилась (рост накоплений, собственных оборотных средств), вследствие чего намеченную программу производства и отчислений в бюджет следует считать вполне реальной.

2. Коммунальное хозяйство и благоустройство

Доходы по разделу «Коммунальное хозяйство и благоустройство» планируются с увеличением против назначений прошлого года на 12% (план 1938 г. — 2676,0 тыс. руб., план 1939 г. — 3000,4 тыс. руб.) за счет открывающегося нового рынка на Филиях и покрытия задолженности по бюджету арендаторами торгово-промышленных и складских помещений.

3. Жилищное строительство

По этому разделу проходят доходы от отчисления 95% арендной платы за нежилые помещения. План 1939 г. — 4440,0 тыс. руб. Дается незначительное увеличение против назначений 1938 г. (2,6%) с учетом изменения размеров нежилого фонда и проведения тарификации.

4. Местные налоги

Назначение в 1938 г. — 3880,0 тыс. руб., план 1939 г. — 5453,5 тыс. руб. Значительный рост против назначений 1938 г. (40,5%) имеет место за счет: а) налога с кино — на 1200,0 тыс. руб. или на 54,7% в связи с изменением ставок налога, стопроцентным зачислением налога в местный бюджет (вместо 90% в прошлом году); б) налога со строений на 425,0 тыс. руб. или на 34,2% благодаря отмене льгот по застройкам по постановлению СНК СССР от 13/II—38 г.

5. Регулирующие источники

В соответствии с лимитами, утвержденными пленумом Моссовета, запроектировано резкое увеличение поступлений в бюджет по подоходному налогу с обобществленного сектора (главным образом промкооперации) и за счет увеличения общей суммы по налогу с нетоварных операций как налога, так и процентных отчислений от государственных налогов в районный бюджет; по подоходному налогу с физических лиц контингент налогов растет, на процент отчисления в районный бюджет резко снижен, что видно из следующей таблицы.

	1938 г.		1939 г.	В %	
	Назначено	Выполнено	Назначено	к назначен. 1938 г.	выполн. за 1938 г.
Подоходн. налог с обобщест. сектора. Контингент в тыс. руб.	3900,0	6088,0	8400,0	215,3	137,9
Процентные отчисления в райбюджет	80	80	100	—	—
Налог с нетоварных операций. Контингент в тыс. руб.	3100	2680	3630	117,0	135,4
Процентные отчисления в райбюджет	80	80	100	—	—
Подоходный налог с физ. лиц. Контингент в тыс. руб.	12250	11182	14725	120,0	131,0
Процентные отчисления в райбюджет	60	60	19	—	—
Культжилсбор. Контингент в тыс. руб.	10980	11040	13620	124,0	123,0
Процентные отчисления в райбюджет	10	10	10	—	—

Это обстоятельство требует неослабного внимания со стороны Райсовета и всех районных организаций к выполнению программы по выпуску продукции местной промышленности и промкооперации, а также разворачиванию сети бытового обслуживания как по линии Промкооперации, так и других хозрасчетных организаций.

РАСХОДЫ

В структуре расходной части бюджета 1939 г. увеличивается удельный вес ассигнований по здравоохранению. Это связано, во-первых, с разворачиванием ясельной сети на 210 коек, во-вторых, с передачей с городского на районный бюджет содержания гинекологической лечебницы и детской поликлиники. В результате расходы на здравоохранение увеличиваются по сравнению с 1938 г. на 21,7% и занимают в бюджете 1939 г. 40,9% вместо 38% в прошлом году.

По видам расхода районный бюджет 1939 г. имеет следующие изменения в сравнении с 1938 г.:

	План 1938 г.	План 1939 г.	Рост в абсол. суммах
Зарплата	17250,4	19249,3	1998,9
Начисления	1084,8	1218,8	134,0
Хозяйственные расходы	2723,7	2810,6	86,9
Специальные расходы (научно-иссл. работа, учебн. расх., питание, приобр. книг, стипендии, медикамен., учебн. пособия)	3818,7	4697,1	878,4
Приобретение инвентаря	1024,4	250,1	-774,3
Внелимитные затраты (ремонт учреждений и т. п.)	965,6	1558,0	592,4
Отчисления в гор. фонд капитального ремонта домов	4180,0	4440,0	260,0
Прочие расходы	891,2	900,4	9,2
Финансирование трестов	250,0	182,5	-67,5

Наибольший рост имеется по зарплате за счет здравоохранения — 1074,0 тыс. руб. (в том числе по гинекологической лечебнице — 588,0 тыс. руб., детской поликлинике — 167,0 тыс. руб., по яслям — 137,0 тыс. руб.) и по просвещению — 946,0 тыс. руб. (в том числе средние школы — 698,0 тыс. руб. и внешкольная работа — 116,0 тыс. руб.). Значительный рост дают ассигнования по внелимитным затратам — на ремонт школ, детских садов, лечебных учреждений и на дорожное строительство.

1. Сельское хозяйство

Увеличение расходов по разделу «Сельское хозяйство» на 9,2 тыс. руб. идет за счет организации мясо-контрольной станции на Фильском рынке, по остальным мероприятиям расходы остаются на уровне прошлого года.

2. Коммунальное хозяйство и благоустройство

Дорожное хозяйство. Предусматривается финансирование нового дорожного строительства в объеме 520,0 тыс. руб. против 429,0 тыс. руб. в 1938 г.

Скверы и бульвары. Затраты по эксплуатации и внеплановым затратам проектируются со снижением против назначений 1938 г. на 42,9 тыс. руб. Остаются расходы на существующие скверы и бульвары. Расходы на содержание общественных уборных исключены в связи с переходом их в ведение домоуправлений.

Очистка улиц и площадей. В порядке перераспределения площадей размер убираемой площади сократился с одновременным увеличением норм расходов на 1 кв. м, а именно:

	1938 г.	1939 г.	Нормы расход. на 1 м ² (в руб.)	
	План	План	План 1938 г.	План 1939 г.
Убираемая площадь в тыс. кв. м	169,8	165,9	—	—
в том числе I категория	54,5	55,7	3—00	4—17
в том числе II категория	35,2	39,9	1—75	3—11
в том числе III категория	80,3	70,3	1—25	0—78

Общие затраты на очистку и поливку площадей увеличились с 405,0 тыс. руб. в 1938 г. до 411,0 тыс. руб. в 1939 г.

3. Просвещение

В целом расходы на просвещение без содержания аппарата ОНО по бюджету составляют 13 997,9 тыс. руб., рост против 1938 г. — на 1263,3 тыс. руб. и распределяются по отдельным мероприятиям следующим образом:

Наименование	1938 г.		1939 г.	Рост в % к плану 1938 г.
	План	Выполнено		
Детские сады	1714,0	1705,0	1797,0	104,8
Всеобуч	8792,0	9097,0	9681,0	110,1
Детские дома и прочие мероприятия по союзу	1103,0	1094,0	1303,0	118,1
Общеобраз. и просветит. работа	1020,0	995,0	1123,0	110,0
Подготовка кадров	106,0	136,0	121,0	114,1
Итого	12734	13027	13997	109,9
в том числе зарплата	8218,0	8221,0	9161,0	111,1
в том числе начисления	527,0	544,0	586,0	111,1
Хозяйственные расходы	1163,0	1193,0	1216,0	104,5
Специальные расходы (учебн. питание, учебн. пособия, стипендии)	1324,0	1502,0	1709,0	—
Внеплановые затраты	290,0	552,0	498,0	—
Прочие расходы	558,0	472,0	531,0	—

Из новых мероприятий предусматриваются: фильмотека — на 59,5 тыс. руб., одна новая средняя школа с сентября 1939 г., на содержание клубной работы в школах — 25,0 тыс. руб., социальная помощь учащимся — 24,0 тыс. руб., увеличиваются ассигнования по дому пионеров на 56,0 тыс. руб. и на оборудование детского сада № 4 (новостройки) — 33,5 тыс. руб.

По производственным показателям имеем следующие изменения:

	1938 г.		1939 г.
	План	Исполнено	План
Детские сады, детей	1335	1275	1390
в том числе с 9-часовым пребыванием	1245	1185	1302
в том числе с круглосуточным	90	90	88
Школы, учащихся	33549	32868	34892
Школы, классов	831	839	869
Библиотеки, количество	9	9	9
Детский дом нормального типа, детей	120	119	120
Детский дом дефективн типа, детей	70	62	70

Нормы расходов с учетом всех затрат определяются следующие:

	1938 г.		1939 г.
	План	Выполнено	План
Детские сады с 9-часовой длительностью	1051	1084	1002
Детские сады кругл.суточные	2183	2294	3079
Школы	10281	10273	12266
Детский дом нормального типа	3079	3138	3329
Детский дом физической дефективности	3674	3997	3778

Норма по питанию учреждений ОНО:

	Число детей на конец года	Среднегодов.	Число дней пребыван. ребенка в год	Норма по питанию	
				1938 г.	1939 г.
Детские сады с 9-час. пребыванием	1315	1302	300	1—47	1—42
Детские сады круглосуточные	88	88	360	2—72	2—62
Детский дом нормального типа	120	120	360	4—00	4—00
Детский дом физической дефективности	70	70	360	4—00	4—00

Примечание. Нормы по питанию детей остаются без изменений. Показанное снижение нормы в годовом разрезе зависит от того, что в январе—феврале фактический контингент детей был ниже плана.

4. Здравоохранение

Расходы по бюджету составляют:

В тысячах рублей	1938 г.		1939 г.	Рост в %
	План	Выполнено	Назначено	
Лечебные учреждения	6405	6477	7541	117,7
Санитарные учреждения	388	394	432	111,3
Охрана материнства и младенчества	5378	5306	6427	119,5
в том числе ясли	2388	2211,7	2698,2	113,0
Охрана здоровья детей и подростков	383	402	413	107,8
Подготовка кадров	27,7	26,4	66,7	240,8
Итого	12582	12605	14880	118,3

Значительный рост имеем: а) по лечебным учреждениям за счет передачи на районный бюджет гинекологической лечебницы — 1227,2 тыс. руб.; б) по санитарно-эпидемическим учреждениям за счет передачи расходов на райбюджет — 29,1 тыс. руб. и в) по охране материнства и младенчества за счет передаваемой на районный бюджет детской поликлиники — 267,7 тыс. руб. и роста ясельной сети — на 310,0 тыс. руб., за счет вновь открываемых яслей: районных — Хладокомбината и Генерального штаба РККА, всего на 211 среднегодовых коек.

По коечным учреждениям имеем следующие показатели.

	Число кроватей		Занятые койки в днях	Норма стоимости питания в день	
	На конец года	Средне-годовых		1938 г.	1939 г.
Стационар на Патылихе	15	15	340	5	5—35
Туберкулезная больница им. Снегирева	125	125	350	7	7
Детская туберкулезная больница	60	60	340	7	7
Диагностический стационар	35	35	340	7	7
Родильные дома	437	274	340	5	5
Ясли	1735	1516	290	2—90	2—87
Гинекологические лечебницы	190	190	340	—	5—37

Управленческие расходы по всем учреждениям, отделам и управлениям Райсовета оставлены на уровне лимитов, утвержденных Моссоветом. Штаты и фонды зарплаты сохраняются на уровне 1938 года.

ДОХОДНАЯ ЧАСТЬ

бюджета Киевского района на 1939 г.

Разд.	§§	Наименование доходов	1938 г.		1939 г. назначено	В % к назначен. 1938 г.
			Назнач.	Исполн.		
I		Промышленность				
	2	Райпромтрест	1531,0	1781,8	2754,0	179,8
VII		Жилищное хозяйство				
	2	Арплата по нежилым помеще- ниям	4324,2	4871,4	4440,0	102,6
VIII		Коммунальные предприятия				
	9	Контора очистки домовл. . .	45,7	127,2	320,6	703,7
	10	Контора коммун. обслуж. . .	610,8	532,3	747,7	120,4
	13	Дорожный трест	24,3	—	108,9	448,0
	14	Похоронное бюро	—	34,2	—	—
		Итого по разд. VIII . . .	680,8	693,7	1177,2	171,4
IX		Коммунальн. хоз. и благо- устройство				
	1	Городск. зем. фонд	595,3	642,8	621,9	106,1
	2	Места под торговлю на рынке	771,8	665,1	808,9	104,7
	3	Места под торговлю вне рын- ков	200,0	219,9	200,0	100
	3	Торговые помещен. ОГЗ . . .	1104,7	1208,4	1369,6	123,9
		Прочие	5,3	4,4	—	—
		Итого по разд. IX . . .	2676,8	2740,6	3000,4	112,1
X		Торговля				
	1	Райпищеторг	25,2	32,0	112,0	444,4
	3	Разовый сбор	140,0	108,6	165,0	118,5
		Итого по разд. X . . .	165,2	140,6	277,0	167,6
XI		Разные местные неналого- вые доходы				
	2	От реализации госфондов . .	200,0	287,7	240,0	120
	5	Отчисл. от приб. подс. хоз. .	—	—	67,5	—
	9	Процент по расчетам	10,0	—	10,0	100
	10	Прочие поступления	419,0	542,9	396,7	94,4
		Итого	629,0	930,6	714,2	113,7

Разд.	§§	Наименование доходов	1938 г.		1939 г. назначено	В % к назначен. 1938 г.
			Назнач.	Исполн.		
XII		Местные налоги				
	1	Налог со строений	1240,0	1525,5	1665,0	134,2
	2	Земельная рента	400,0	401,1	350,0	87,5
	3	Налог с транспортн. средств .	39,0	17,4	37,5	96,1
	4	„ со скота	5,3	4,0	5,0	94,3
	5	„ с посетит. зрелищ	2,0	3,2	3,0	100,0
	6	Регистр. сбор с влад. собак . .	4,3	2,9	3,0	69,7
	9	Налог с кинотеатров	2190,0	2208,2	3390,0	154,7
		Итого по разд. XII .	3880,6	4162,3	5453,5	140,5
XIII		Отчисл. от гос. налогов и неналогов. платежей				
	1	Налог с оборота	1928,1	548,8	100,0	4,4
	14	Налог с нетоварных операций (1938 г.—80%, 1939 г.—100%)	2480,0	2150,0	3630,0	146,4
	16	Подходн. налог с колхозов . . .	22,5	20,2	14,6	64,8
	17	Сельхозналог	1,9	2,3	2,3	121,0
	18	Кульжилсбор в городах (10%)	1098,0	1104,8	1362,0	124,0
	19	То же, на селе	2,5	2,5	2,5	100,0
	20	От реализации займа	2236,0	2421,3	3100,0	138,6
		Итого по разд. XIII .	7769,0	6249,9	8211,4	105,6
XIV		Госналоги, зачисл. в местный бюджет				
	1	Подходн. налог с обобщест. сектора (в 1938 г.—80%, в 1939 г.—100%)	3120,0	4870,9	8400,0	269,2
	2	Под. налог с физ. лиц (1938 г.— 60%, в 1939 г.—19%)	7350,0	7117,5	2821,5	38,3
	5	Налог с наследств	3,0	2,6	3,0	100
		Итого по разд. XIV .	10473,0	11991,0	11224,5	107,1
XX		Остатки средств местного бюджета (бюдж. резерв)	945,8	945,8	19,5	—
		Остатки средств местн. бюдж.	—	1,9	—	—
		Всего по бюджету	33075,4	34509,6	37271,7	112,7
		в т. ч. собств. доходы	17303,0	18690,0	20935,8	120,9
		в т. ч. регулирующ. источн. .	15763,4	15819,6	16335,9	103,6

РАСХОДНАЯ ЧАСТЬ

бюджета Киевского района на 1939 г.

Разд.	Гл.	Расходы	1938 год		Назнач. на 1939 г.	В % к назнач. 1938 г.
			Наз- начен.	Испол- нен.		
V	1	Ветерин. лечебн.	111,0	106,7	119,7	107,8
	5	Аппарат ветнад.	14,0	15,2	14,5	103,5
VI	1	Коммун. хозяйство и благо- устройство	5787,0	6714,3	6010,7	103,8
		в т. ч. дорожн. хоз.	579,0	793,1	660,0	113,9
		Озеленение района	128,4	188,4	75,5	58,8
		Очистка улиц и площадей	424,0	356,0	411,5	97,0
		Отчисл. в фонд капит. ремонта	4180,0	4871,4	4440,0	106,2
	5	Аппарат жилупр.	358,0	379,6	356,3	99,5
		Торговля	175,0	165,7	204,5	116,8
		в т. ч. благоустр. рынков	140,0	132,9	165,0	117,8
IX		Народное образование	12903,1	13201,7	14165,0	109,7
	2	Просвещение	12734,4	13027,4	13997,9	109,9
		в т. ч. детские сады	1714,0	1705,2	1797,0	104,8
		Всеобуч (начальн. неп. средн. и средние школы)	8778,4	9086,1	9664,5	110,0
		Внелимитн. затраты	290,0	552,0	498,0	171,7
	5	Аппарат ОНО	168,7	174,3	167,1	99,1
XIII		Здравоохранение	12673,7	12691,6	15430,7	121,7
	2	Просвещение	27,7	26,4	66,7	240,7
	3	Врачебно-амбулат. учрежд.	4007,8	4112,2	3828,6	95,5
		Гинекологич. лечебница	—	—	1227,2	—
		Консультации детские и жен- ские	881,4	873,7	953,3	108,1
		Ясли	2388,4	2211,7	2698,2	112,9
		Внелимитные затраты	131,6	145,2	439,0	333,5
	5	Аппарат Райздравотдела	71,7	75,3	89,0	124,1
XIV		Физкультура	9,5	10,3	8,1	85,2
		Аппарат	6,5	7,3	6,6	101,5
XV		Социальн. обеспечение	420,5	398,5	446,0	106,0
	5	Содержание аппарата	68,7	66,2	70,1	102,0
XVII	5	Районный совет	427,2	501,3	406,6	95,1
XXI		Платежи по ссудам	476,2	454,7	437,6	91,8
В с е г о расходов			33075,4	34434,1	37271,7	112,6
в т. ч. зарплата			17250,4	17278,2	19249,3	111,5
Внелимитные			965,6	1205,6	1558,0	162,0
Управленч. расходы			1166,6	1277,7	1171,5	100,4

Сводный финансовый план по коммунальным предприятиям Киевского района на 1939 год

Наименование статей	К-ра коммунальн. обслуж.			Дорожный трест			К-ра очистки домовладений			Итого по району		
	План на 1938 г.	Выполн. за 1938 г.	План на 1939 г.	План на 1938 г.	Выполн. за 1938 г.	План на 1939 г.	План на 1938 г.	Выполн. за 1938 г.	План на 1939 г.	План на 1938 г.	Выполн. за 1938 г.	План на 1939 г.
1	2	3	4	5	6	7	8	9	10	11	12	13
Направление средств												
Капитальные работы основные	347,0	352,3	192,0	—	64,5	28,7	—	10,3	47,0	347,0	427,1	267,7
Внелимитные затраты	—	—	44,0	23,5	16,7	45,0	—	—	77,6	23,5	16,7	166,6
Отчисления в фонд директора	19,5	113,0	25,2	1,8	—	3,2	1,8	104,2	7,5	23,1	217,2	35,9
Отчисления в бюджет	609,4	546,2	747,7	82,8	—	108,9	45,7	172,0	258,9	737,9	718,2	1115,5
Изменения оборотных средств	77,8	111,6	11,0	6,8	154,8	—	4,7	—	—61,7	89,3	266,4	72,7
Из'ят. изл. оборотных средств	—	—	—	—	—	—	—	—	61,7	—	—	61,7
По перерасчету за 1937 г.	—	—	—	58	—	—	—	—	—	58	—	—
Свободный остаток амортизации	—	—	75,9	20,9	—	19,2	—	—	—	20,9	—	95,1
Покрытие ссуды	—	—	—	—	—	—	65,0	70,0	—	65,0	70,0	—
Специальные расходы	—	—	32,0	—	—	—	—	—	—	—	—	32,0
Свободные остатки средств	156,4	28,7	252,1	86,6	9,6	—	74,4	20,3	140,2	317,4	58,6	392,3
Покрытие убытков прошлых лет	—	—	—	—	160,6	—	—	—	—	—	160,6	—
И т о г о	1210,1	1151,8	1379,9	164,4	406,2	205,0	191,6	376,8	531,2	1566,1	1934,8	2116,1
Источники покрытий												
Накопления	1001,0	928,7	1260,0	120,0	170,2	157,0	131,8	284,8	376,0	1252,8	1383,7	1793,0
Амортизация	69,1	91,8	119,9	44,4	51,0	48,0	59,8	92,0	155,2	173,3	234,8	323,1
Финансирование из бюджета	140,0	131,8	—	—	185,0	—	—	—	—	140,0	316,3	—
И т о г о	1210,1	1151,8	1379,9	164,4	406,2	205,0	191,6	376,8	531,2	1566,1	1934,8	2116,1



БЕСПЛАТНО

8138



2007097411