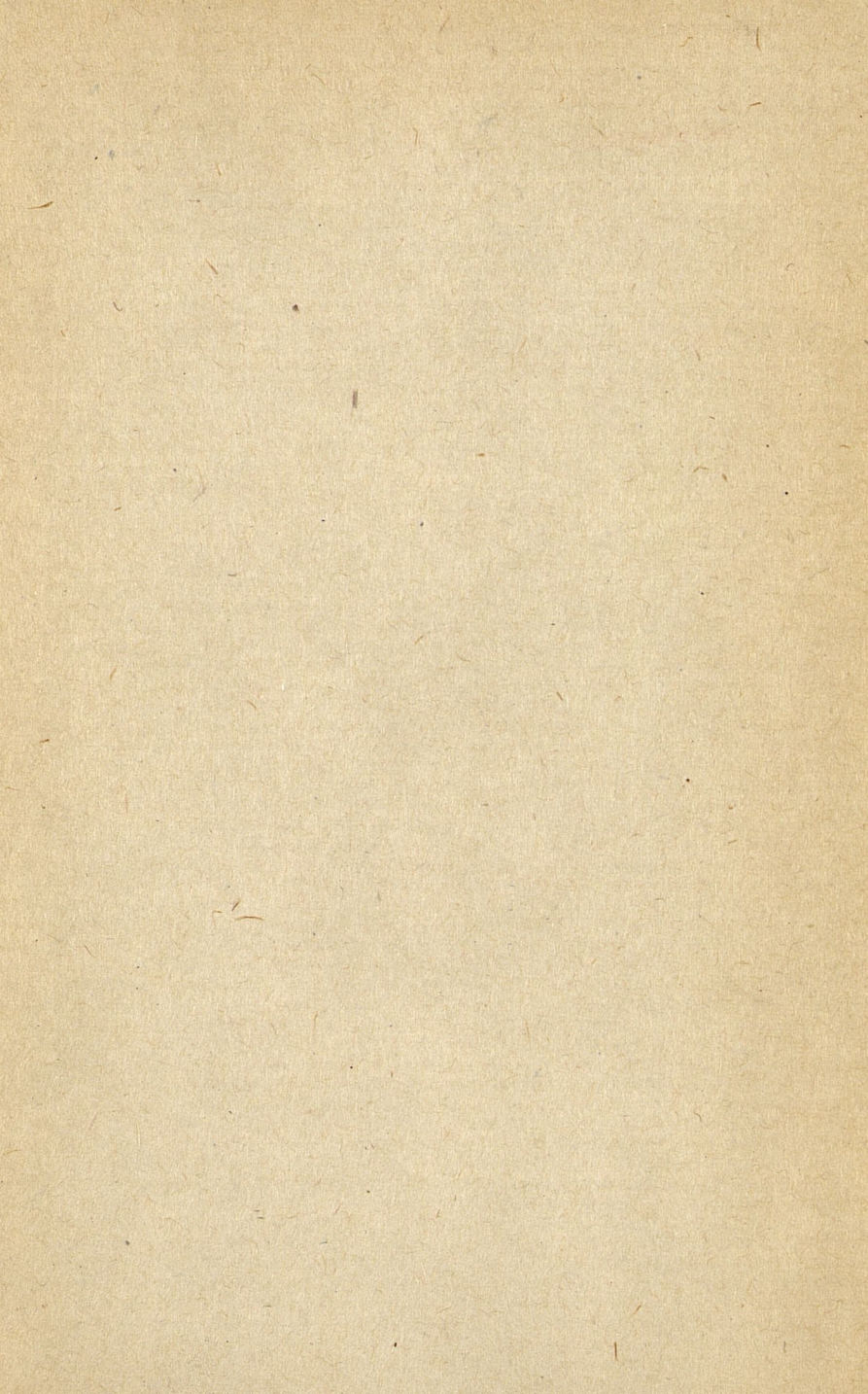


R $\frac{414}{2548}$

Материалы...

1938

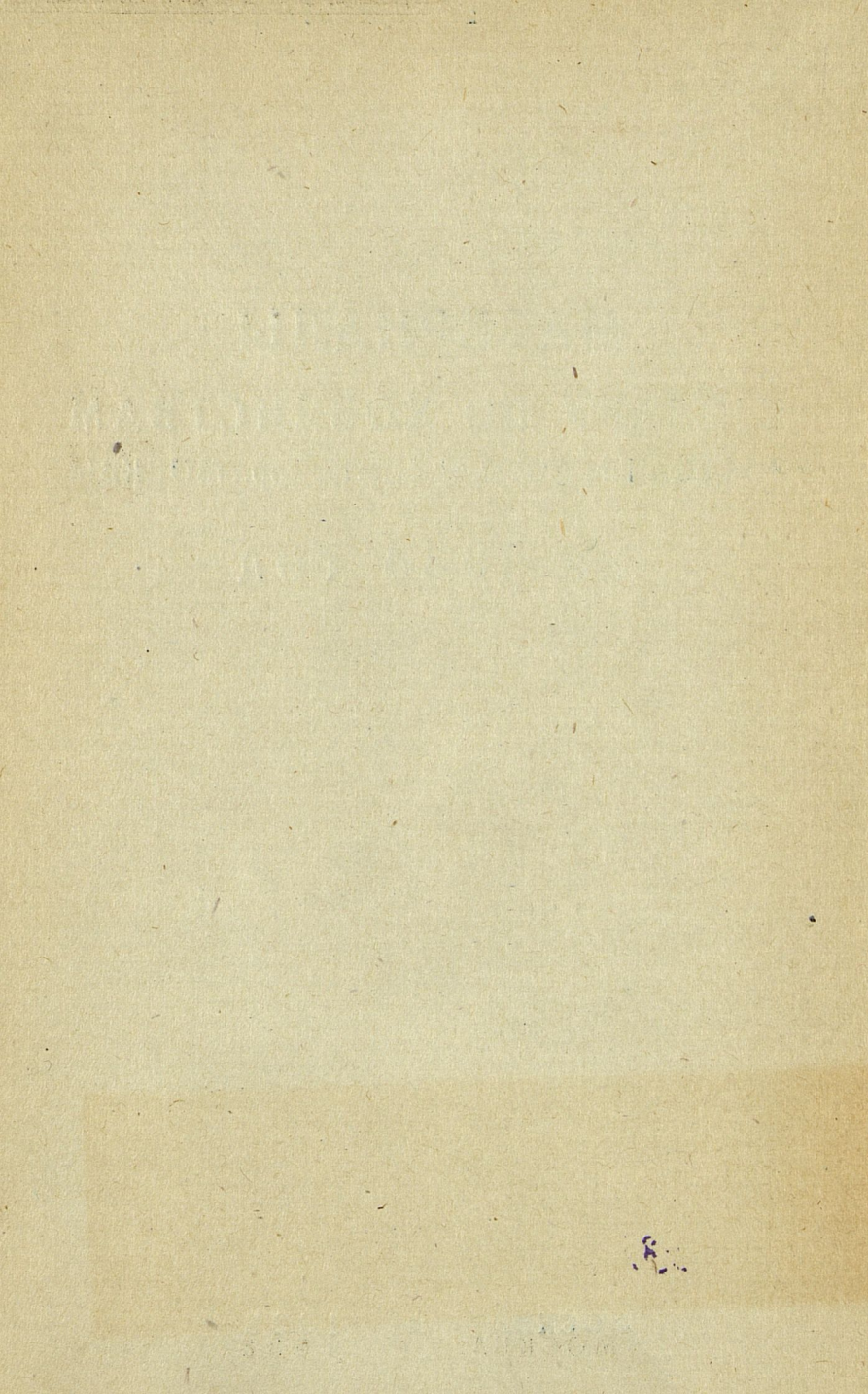


R 414
2548

МАТЕРИАЛЫ

К ПЛАНУ ПО ХОЗЯЙСТВАМ
РОСТОКИНСКОГО РАИОНА гор. МОСКВЫ

на 1938 год



R 414
2548

МАТЕРИАЛЫ
К ПЛАНУ ПО ХОЗЯЙСТВАМ
РОСТОКИНСКОГО РАЙОНА гор. МОСКВЫ
на 1938 год

МАТЕРИАЛЫ

К ПЛАНУ ПО ХОЗЯЙСТВУ

ГОРОДСКОГО РАЙОНА МОСКВЫ

В 1938 ГОДУ



28-21440



2007098787

Мособлгорлит № 3811-4.

Сдано в набор 8/IV—38 г.

Подписано к печати 11/IV—38 г. Объем 1 1/2 п. л. 1/16.

Тираж 250 экз. Заказ № 1196

1-я типография Трансжелдориздата, Москва, Б. Переяславская, 46

МАТЕРИАЛЫ

К ПЛАНУ ПО ХОЗЯЙСТВАМ РОСТОКИНСКОГО РАЙОНА гор. МОСКВЫ на 1938 год.

Представляемые на рассмотрение и утверждение Пленума Ростокинского Районного Совета РК и КД материалы к хозяйственному плану и бюджету Ростокинского района, охватывают основные задания хозяйствам, непосредственно подведомственным Райсовету, а также план городских мероприятий в районе на 1938 г.

* * *

За 1937 г., второй год осуществления Сталинского генерального плана реконструкции гор. Москвы, трудящиеся столицы под руководством Сталинского ЦК партии, лично тов. Сталина, Советского правительства во главе с тов. Молотовым и Московских большевиков одержали не мало крупнейших побед, превращая Москву в самый красивый и культурный город в мире.

В 1937 г. сдан в эксплуатацию канал Москва-Волга, одно из величайших сооружений в мире.

Завершены основные работы по строительству второй очереди метро и в начале 1938 г. сдан в эксплуатацию Покровский радиус.

В соответствии с заданиями генерального плана реконструкции приступлено к строительству 5 больших мостов через Москва-реку и 4 малых через водоотводный канал. Два моста Москворецкий и Чугунный уже сданы в эксплуатацию.

Также в 1937 году сдан в эксплуатацию в нашем районе Крестовский путепровод.

В осуществление декрета ЦИК и СНК от 27 июня 1936 г. о запрещении абортов, увеличении материальной помощи роженицам, установлении государственной помощи многодетным, расширении сети родильных домов, детских яслей и детских садов в Москве, расширена сеть родильных домов на 1020 коек, построено 48 яслей и 104 детских сада.

В нашем районе за 1937 г. увеличено число родильных коек на 63, построено 2 яслей на 240 мест и 3 детских сада на 300 мест.

Выполняя решения партии и правительства о расширении сети школ, Московский Совет выстроил за 2 года 221 школу на 194,5 тыс. мест в одну смену. В Ростокинском районе в 1937 г. вошли в строй 6 новых школ на 5280 мест.

Хорошие итоги работы показала государственная и местная промышленность, а также промысловая кооперация в районе.

Годовые планы промышленностью и промкооперацией выполнены досрочно.

Основные задания предприятиям коммунального обслуживания в районе выполнены, но на этом участке требуется еще более упорная работа по внедрению культуры в организацию труда и производства, чтобы поставить коммунальное и бытовое обслуживание населения на уровень требований, полностью отвечающих интересам широких масс трудящихся района.

План жилищного строительства в районе не выполнен. В 1937 г. по плану предусматривалось к сдаче в эксплуатацию 51,9 тыс. кв. метр. жилой площади, сдано 16,4 тыс. кв. метр.

Положительные результаты в работе промышленности, промкооперации и других предприятий, рост материального благосостояния трудящихся сказались на итогах Районного бюджета за истекший год. Утвержденный пленумом Районного Совета 17-го апреля районный бюджет в сумме 33259,2 тыс. руб., выполнен в сумме 34183,9 тыс. руб., т. е. на 102,8%.

В 1938 г. на ремонт жилищ, ремонт учреждений народного образования и здравоохранения, ремонт и оборудование банно-прачечного хозяйства, расширение предприятий местной промышленности, строительство и ремонт дорог и тротуаров и других предприятий по благоустройству в районе предусматривается — 10 356,0 тыс. руб. (в 1937 г. на эти мероприятия израсходовано 7 8782 тыс. руб.).

Кроме того в районе непосредственно Московским Советом, через городские тресты в текущем году должно быть освоено капитальных вложений до 25 000 тыс. руб. на жилищное, культурно-бытовое и коммунальное строительство и благоустройство.

ЖИЛИЩНОЕ ХОЗЯЙСТВО

План жилстроительства Моссовета в текущем году определяется 5 объектами с жилой площадью 16,6 тыс. кв. метр., из которых должно быть сдано в эксплуатацию в течение года 5,8 тыс. кв. метр (см. табл. на стр. 5).

Ремонт жилых домов. На ремонт и благоустройство жилого фонда отпущено 6 740 тыс. руб. или на 1 443 тыс. руб. больше фактически затраченных на эти цели в прошлом году.

Должно быть отремонтировано 834 строения, что составляет 28,5% всех строений, находящихся в эксплуатации жилищно-управлений.

	Жил. пл.	К сдаче в экспл. в 1938 г.
1-я Мещанская 52— 58	3,1	3,1
» 101—107	6,4	2,0
» 87— 95	6,4	—
Пушкинское (станд. дом)	0,3	0,3
Алекс. студгородок (станд. дом Райсовета) . .	0,4	0,4
	16,6	5,8

Намеченные суммы направляются на проведение следующих основных видов работ:

Общестроительные работы	3919,2 тыс. руб.
Поддерживающий ремонт ветхих домов	328,5 »
Противогрибковые работы	361,0 »
Водопровод, канализация, газификация, центр. отопление и другие спецработы	1249,0 »
На организацию производственной базы ремонт- ных контор выделено предварительно	90,0 »

Финансирование капитального ремонта и капиталовложений в производственную базу ремонтн. контор определяется следующими источниками:

Городской фонд капит. ремонта	5.155 тыс. руб
Собствен. средства домоуправлений	1050 »
Кредит Мосгорбанка	625 »

Всего 6830 »

Постановление ЦИК и СНК СССР „О сохранении жилищного фонда и улучшении жилищного хозяйства в городах“ коренным образом изменило порядок управления государственным жилищным фондом и возложило полную ответственность за его сохранность на местные советы.

Поэтому отпускаемые средства должны быть использованы с наибольшей эффективностью. К выполнению плана капитального ремонта, улучшения качества работы, на ликвидацию кустарщины в ремонтных конторах жилищных управлений должно быть приковано внимание жилищных работников и депутатов Совета.

КОММУНАЛЬНОЕ ХОЗЯЙСТВО

Банно-прачечное хозяйство. Пропускная способность бань запланирована на уровне посещаемости прошлого года — 3 867 тыс. чел.

Количество белья, стираемого в прачечных, увеличивается на 136 тонн против фактического за 1937 г. за счет более эффек-

тивного использования механизмов. Удельный вес индивидуального белья увеличивается более чем в 1 1/2 раза (1937 г. — 404 тонн, 1938 г. — 630 тонн).

Главное внимание банно-прач. треста должно быть уделено в 1938 г. вопросам качества обслуживания трудящихся и снижению себестоимости. По баням задание по снижению себестоимости 1-й помывки предусматривается на 2,7%, по прачечным себестоимость 1 кг белья на 4,4%.

На ремонт котельного хозяйства, системы горячего и холодного водоснабжения, приобретение инвентаря и оборудования бань и прачечных, а также организацию приемного пункта прачечной отпускается тресту 516 тыс. руб.

Дорожное хозяйство:— на строительство новых дорог и тротуаров и ремонт существующих отпускается 821 тыс. руб.

Эти средства направляются на устройство дороги Марфино—Владыкино, замощение Хованской ул., капитальный ремонт и прокладка новой дороги на ул. Текстильщиков и др.

Предусматривается устройство асфальтовых тротуаров на улицах, связанных с открытием ВСХВ, как-то: 1-я Останкинская ул., Хованская, Б. Свибловская ул., Алексеевский Студгородок и др. На Б. Переяславской ул., Уланском пер., Докучаевом пер. и др. изношенные асфальтовые тротуары будут заменены новыми.

Потребность района в благоустройстве дорог и тротуаров значительно превышает сумму отпущенных средств. Поэтому использование этих средств в максимальной эффективности является одной из задач Районного Совета и Дорожного треста.

Качеству работ, окончанию их в срок должно быть уделено большее внимание.

Кроме работ, выполняемых райоиным Дорожным трестом, Гордорстроем будут выполнены следующие работы в районе:

1) Окончание расширения Ярославского шоссе (от Ст. Алексеевской ул. до главного подъезда к ВСХВ — 35 000 кв. метр., стоимость 1 650 тыс. руб.)

2) Асфальтирование Каланчевской и Б. Переяславской ул. 33 000 кв. метр. стоимостью 1 000 тыс. руб.

3) Будут проложены новые водостоки протяжением 1 928 пог. метр. Ярославское шоссе — 1 645 м., Графский пер. — 283 м.

Домовая очистка: задания по вывозке из домовладений нечистот и мусора предусматривают значительно лучшее использование имеющихся в наличии транспортных средств у конторы Домовой очистки. В прошлом году работа автотранспорта Конторы по ряду причин технических и организационных (частые поломки, простой в ремонте), протекала неудовлетворительно. В результате использование автотранспорта составило 48,8%, на 1938 г. установлен коэффициент использования 71%. Значительно должна быть снижена себестоимость 1 тонно-километра — 20,1%.

Уличная очистка. Площадь уборки на 1938 г. определена для районной конторы в 132,2 тыс. кв. м, из которых асфаль-

тированных площадей и проездов 91 тыс. кв. м, бульжных и и грунтовых — 40,4 тыс. кв. м. Основными проездами, подлежащими уборке силами Районной конторы являются: Крестовский путепровод — Ярославское шоссе. К имеющимся на начало 1938 г. 6 автомашинам, 1 пескоразбрасывателю, 2 автопługам и 3 снегоразрыхлителям, намечено снабдить контору 2 механическими прицепными щетками. На уборку улиц отпускается из бюджета 407 т. р.

Коммунальная контора: основные эксплуатационные объекты конторы остаются в текущем году без изменений (4 сквера, 28 общественных уборных, 117 существующих водоразборных колонок и предусмотрена установка 18 новых водоразборов Мосводопроводом).

На содержание скверов и уборных отпускается из бюджета 128 т. р.

Городские мероприятия в районе по улучшению коммунального обслуживания населения

В хозяйственном плане предусматривается ряд мероприятий, обеспечивающих значительное улучшение обслуживания населения района внутригородским транспортом:

Троллейбус — будет построена новая линия протяжением 14 км Ржевский вокзал — ВСХВ — пл. Северянин.

Трамвай — будет дан подход от Ярославского шоссе к ВСХВ протяжением 1,8 км одиночного пути.

Автобус — организуется ряд новых маршрутов:

28 — Владыкино — центр — Калужская застава.

56 — ВСХВ — Колхозная площ. — Москва-Рогожская.

43 — В. Лихоборы — Владыкинское шоссе — Останкинская ул. — Курский вокзал.

47 — ВСХВ — Трифоновская ул. — Краснопресненская застава.

52 — Ст. Маленковская — Ново-Алексеевская ул. — Центр — парк К. и Отдыха

Освещение — по Ярославскому шоссе от путепровода до ВСХВ будет установлено 300 колонн с электр. фонарями. Стоимость определяется в 700 т. р. Кроме того будет установлено до 200 новых уличных фонарей на улицах и переулках района.

Водопровод — будет проложено нового водопровода 1707 пог. м (ул. Текстильщиков 707 м и 1-я Останкинская ул. — от Ново-Московской до Кашенкина луга — 1000 м).

Канализация — Новые прокладки протяжением 630 м (Уланский пер. — 400 м, Фуркасовский пер. 130 м, Леоново — 100 м).

Торговля — Во вновь отстраиваемых домах будут оборудованы 2 магазина площадью 750 кв. м (Ярославское шоссе, 84—450 кв. м и на 1-й Мещанской — 300 кв. м).

Кроме того, будут построены 3 стандартных магазина в Алексеевском — промтоварный и продовольственный, в Ростокино — продовольственный.

На благоустройство рынков отпускается 627 т. р., из них на Ярославский рынок — 560 т. р. и Пушкинский рынок — 67 т. р.

На рынке в Пушкинском на достройку павильонов д/колхозной торговли. На Ярославском рынке — павильон для колхозной торговли стоимостью 360 т. р., мясо-молочная контрольная станция стоимостью 140 т. р. и др. работы по асфальтированию, водопроводу и канализации — 60 т. р.

МЕСТНАЯ ПРОМЫШЛЕННОСТЬ

Объем производства Треста местной промышленности возрастает в текущем году на 19,6% (1937 г. — 15938,3 т. р., план 1938 г. — 19056 т. р.). В план не вошли вновь организуемые новые производства: производство ножей и ножниц и пошивка одеял.

Значительно увеличен в плане удельный вес бытового обслуживания населения (индивидуальная пошивка платья, ремонт зеркал, ремонт обуви). В 1937 г. такого рода производства составили 640,9 т. р., на 1938 г. задание увеличено до 1070 т. р., т. е. на 67%.

Увеличен удельный вес детского ассортимента, вырабатываемого предприятиями Треста (детское белье, детская обувь и др.) с 351,9 т. р. в 1937 г. намечено планом на 1938 г. выпустить продукцию детского ассортимента на 753,2 т. р., т. е. в два с лишним раза больше.

На расширение предприятий, приобретение нового оборудования и др. Тресту отпускается 665 т. р.

В работе Районного Треста местной промышленности является основной задачей улучшения качества продукции, введение нового ассортимента ширпотреба в соответствии с возросшими требованиями трудящихся.

НАРОДНОЕ ОБРАЗОВАНИЕ

В 1938 г. в районе строятся 3 школы на 2640 мест (Ново-Останкинская ул., 9, ул. Текстильщиков, Фабричная линия, 2). Таким образом к концу года в районе будет 48 школ, что даст возможность обеспечить обучение 48034 школьникам на начало 1938/39 учебного года.

В плане предусмотрено строительство одного детского сада на 100 мест. Таким образом с учетом новостройки и расширения существующих садов контингент детей в садах предполагается довести до 3806 человек (в садах, состоящих на бюджете, до 1372 чел.).

Кроме того, будет значительно развернута внешкольная работа с детьми (детские библиотеки, художественная станция, детский парк и др.).

В 1938 г. в районе открывается Районный дом пионеров.

ЗДРАВООХРАНЕНИЕ

Нового больничного и ясельного строительства в текущем году в районе не предусмотрено. Поэтому количество коек в больницах, родильном доме и доме младенца оставлено на уровне прошлого года.

Контингент детей в яслях увеличивается с 850 до 940.

Ремонт учреждений народного образования и здравоохранения

На ремонт учреждений РОНО отпускается в этом году 746 т. р. и учреждений Райздрави — 282 т. р. В основном эти средства направляются на школы 560 т. р., детдома — 100 т. р., на ясли 99 т. р. родильные дома 50 т. р., больницы 42,2 т. р.

ТОРГОВЛЯ И ОБЩЕСТВЕННОЕ ПИТАНИЕ

Основные задания на 1938 г. по торговле и общественному питанию для районной системы устанавливаются следующие:

Товарооборот Райлищеторга — 270 млн. 500 т. р.

„ Райхлебторга — 49 млн. р.

Оборот Районного треста столовых 27 миллионов руб. Рост по сравнению с 1937 г. по Райлищеторгу на 13,8%, по тресту столовых на 11,5 %.

Выполнение намеченного плана требует повышения ответственности и дисциплины всех работников районного хозяйства, а также организации более действенного контроля со стороны депутатов и актива Районного Совета.

СВОДНЫЙ ПЛАН

внелимитных затрат по хозяйствам Ростокинского райсовета на 1938 г.
(в тыс. руб.)

	План 1938 г.	Примечание
Трест Местной промышлен.	665	
Банно-прачечн. хозяйство	516	В т. ч. 306,9 за счет города
Дорожное хозяйство	614	В т. ч. 52 на произв. базу
Зеленое строительство	25	
Уличная очистка	50	
Ремонт учреждений народного обра- зования	746	
Ремонт учреждений здравоохранения	283	
Капитальн. ремонт жилых домов . .	6.830	В т. ч. 90 на произв. базу, рем. контор.
Благоустройство рынков	627	
Всего по району	10356	



СВОДНЫЙ ПЛАН

затрат на ремонт и благоустройство жилого фонда Ростокинского
Райсовета на 1938 г. (в тыс. руб.)

	Всего по району	В том числе		Примечание
		1-е жил-управл.	2-е жил-управл.	
Всего по району	6830,0	3850,0	2980,0	
В том числе по видам работ:				
Общестроительные раб.	3919,2	2219,0	1700,2	
Ремонт ветхих домов	328,5	164,0	164,5	
Противогрибков. работы	361,0	—	361,0	
Ремонт фасадов	66,8	59,5	7,3	
Ремонт культбытов. учрежд.	125,0	95,0	30,0	
Ремонт общежитий рем. к-р	395,5	255,5	140,0	
Присоединение домов к газу вновь	153,0	147,0	6,0	
Ремонт существ. газов. сети	49,0	46,5	2,5	
Ремонт действующ. лифтов	53,5	53,5	—	
Присоедин. домов к водопроводу и канализ.	118,5	2,5	116,0	
Ремонт существ. водопров. и канализации	238,0	101,5	136,5	
Оборудование вновь центр. отопления	226,0	171,0	55,0	
Смена котлов и секций центр. отопления	112,7	106,7	6,0	
Ремонт центр. отопления	213,6	174,6	39,0	
Ремонт электропроводов	84,7	68,7	16,0	
Резерв	295,0	135,0	160,0	
Капиталовложения на производствен. базу ремонтн. контор	90,0	50,0	40,0	

Сводка внелимитных затрат на ремонт учреждений народного образования и здравоохранения на 1938 год

	Объем работ в тыс. руб.	В том числе по видам работ					
		общестроит работы	смена перекрыт.	водопров. и канализ.	отопление	эл. освещение	прочие работы
I. РОНО							
Школы	580,0	401,0	22,0	58,0	37,0	48,0	14,0
Детдома	100,0	22,0	5,0	60,0	5,0	3,0	5,0
Детсады	36,0	18,0	3,0	5,0	3,0	5,0	2,0
Дет.-библиот. и др.	30,0	16,0	—	3,0	4,0	5,0	2,0
Итого РОНО	746,0	457,0	30,0	126,0	49,0	61,0	23,0
II. РАЙЗДРАВ							
Больницы	42,2	28,0	—	4,0	7,2	3,0	—
Род. дом	50,0	30,0	—	5,0	5,0	5,0	5,0
Ясли	99,0	62,0	—	7,0	12,0	8,0	10,0
Поликлиники и амбулатории	51,0	36,0	—	4,0	4,0	5,0	2,0
Детские консулты	10,0	5,0	—	2,0	3,0	—	—
Санатории	15,0	15,0	—	—	—	—	—
Дом младенца	15,0	10,0	—	1,0	2,0	2,0	—
Итого Райздрав.	282,2	186,0	—	23,0	33,2	23,0	17,0

Затраты на ремонтные работы банно-прачечного Треста (в тыс. руб.)

	Всего	В т. ч.		По видам работ								
		лимитные	внелимитн. средств	ремонт котельного хоз-ва	смена котлов	эл. оборудов. и отопл.	горячее и холодн. водоснабжение	рем. вентиляции	ремонт крыш и водосток	общестроит. работы	приобретение инвентаря и оборудования	прочие
1. Бани	227,5	117,9	109,6	16,6	55,0	8,6	10,9	16,3	20,6	48,5	46,0	5,0
2. Прачечные	288,5	189,0	99,5	11,8	25,0	16,0	6,1	30,0	—	76,5	88,3	35,8
Итого	516,0	306,9	209,1	28,4	80,0	23,6	17,0	46,3	20,6	125,0	134,3	40,8

ВЫПИСКА ИЗ КОНТРОЛЬНЫХ ЦИФР НА 1938 г.

Хозяйств Ростокинского Районного Совета

(Основные показатели)

№№ п.п.	Наименование показателей	Единица измерен.	1937 г. выполнение	1938 г. план	1938 г. в % к 37 г.
	Трест местной промышленности				
	Валовая и товарная продукция в неизменных ценах				
1	Всего по тресту	т. р.	15 938,3	19 056,0	119,6
	В том числе по предприятиям:				
	Швейная фабрика	»	5 164,6	6 235,0	121,0
	Ф-ка целлулоидных изделий	»	4 350,8	4 450,0	102,0
	Шлифов-зеркальн. производство	»	1 061,5	1 256,0	118,2
	Граверно-штамповочное пр-во	»	3 116,9	3 370,0	108,2
	Обувная фабрика	»	1 288,1	1 545,0	120,0
	Завод автоэлектрооборудования	»	—	1 200,0	—
1-а	Мастерская электроприборов	»	239,5	1 000,0	—
	В том числе бытовое обслуживание населения:				
	Индивидуальная пошивка	»	590,4	875,0	148,2
	Ремонт и реставрация зеркал	»	43,1	120,0	279,0
	Ремонт обуви	»	7,4	75,0	в 10 раз
	Итого бытов. обслуж.	т. р.	640,9	1 070,0	167,0
1-6	Детский ассортимент вырабатываемый предприятиями треста	»	351,9	753,2	214,0
2	Главные виды продукции в натуральном выражении:				
	Костюмы мужские	шт.	1 670	1 690	101,2
	Пальто мужские и дамские	»	1 237	2 736	122,3
	Платья дамские	»	3 089	6 505	211,0
	Гребни дамские	т. шт.	2 655	2 638,9	99,4
	Расчески	»	8,9	25,0	281,0
	Новые зеркала	кв. мт.	786	5 484	в 7 раз
	Петли оконные	т. шт.	161,8	1 500	в 9,2 раза
	Сандалеты	пар	18 426	25 000	135,9
	Обувь модельная мужская и женская	»	2 054	6 027	294,0
	Тапочки	»	34 631	17 657	51,0
	Обувь детская (№№ 20—30)	»	6 566	14 950	228,0
	Дорожный трест				
1	Производственная программа в плановых ценах	тыс. р.	2 772,7	3 220,0	116,2
	В том числе бюджетные работы	»	773,8	821,0	106,3

№ п.п.	Наименование показателей	Единица измерен.	1937 г. выпол- нение	1938 г. план	1938 г. в % к 37 г.
2	Программа бюджетных работ по видам работ				
	Новобульжные покрытия	тыс. кв. м.	12,2	20,0	164,0
	Новоасфальтовые тротуары	»	14,6	14,1	96,6
	Переливка асфальтов. тротуаров	»	—	2,0	—
	Ямочн. ремонт бульжн. мостов	»	22,55	18,2	80,8
	» » асфальт. тротуар.	»	3,1	4,2	135,5
	Ремонт мостовых	т. р.	7,7	25,0	в 3 раза
	Работы по ул. Текстильщиков	»	—	100,0	»
3	Титульный список бюджетн. работ (основные объекты)				
	Новобульжные мостовые				
	Дорога Марфино—Владыкино	кв. м	—	10 200	—
	Хованская ул.	»	—	4 225	—
	Ново-Алексеевская ул.	»	—	1 200	—
	Подъезды к школам новостройкам	»	—	775	—
	Ново-асфальтовые тротуары				
	Широкий пер.	»	—	600	—
	Мал. Московская ул.	»	—	1 200	—
	Северный пер.	»	—	600	—
	1-я Останкинская ул.	»	—	3 250	—
	Хованская ул.	»	—	2 250	—
	Б. Свибловская ул.	»	—	2 100	—
	Подходы к школам-новостроек	»	—	1 100	—
	Алексеевский студгородок	»	—	3 000	—
	Переливка асфальтовых тротуаров				
	Б. Переяславская ул.	»	—	1 000	—
	Уланский пер., М. Головин пер., Докучаев пер. и др.	»	—	1 000	—
	Банно-прачечный трест				
1	Общий доход треста	т. р.	6 203,1	6 355,0	102,4
2	Основные эксплуатационные показатели'				
	Бани:				
	Число мест в банях	мест	921	921	100,0
	» дней работы	дни	311	300	96,5
	» часов работы за день	час.	13	13,5	—
	» помывок (посетителей)	тыс. чел.	3 867,0	3 867,0	100,0
	Себестоимость 1 помывки	коп.	29,9	29,1	97,3

№№ п. п.	Наименование показателей	Единица измерен.	1937 г. выполне- ние	1938 г. план	1938 г. в % к 37 г.
Прачечные					
	Мощность прачечных за 7 час. смену (кг сухого белья)	кгр.	5 215	5 215	100,0
	Количество пропущенного белья за год	тонн	3 014,6	3 150,0	104,0
	В том числе индивидуальн.	»	404	630	155,9
	Себестоимость стирки 1 кг белья	коп.	59,5	56,9	95,6
Парикмахерские					
	Число парикмахерских	ед.	16	16	100,0
	» туалетов	»	128	128	100,0
	» посетителей за год	т. чел	1 094,0	1 138,0	104,0
Д у ш и					
	Число душ	ед.	1	1	—
	» дней работы	дни	73	153	209,0
	Пропускная способность	тыс. чел.	20,0	37,0	185,0
Контора домовой очистки					
1	Наличие транспортных средств на конец года:				
	Автомашины бортовые	шт.	4	4	100,0
	» цистерны	»	16	16	100,0
2	Число лошадей	голов	35	35	100,0
	Использование парка				
	Машинодней в хозяйстве	м/дн.	6 844	5 760	84,2
	» в работе	»	3 337	4 082	122,3
	Коэффициент использования	%	48,8	71,0	—
3	Объем перевозок	тонн	82 093	92 699	113,0
	В том числе автотранспортом	»	54 020	79 788	147,7
	» гужевым	»	28 073	12 911	46,0
4	Себестоимость 1 тонно-километра автотранспорта	коп.	215	170	79,9
	Себестоимость 1 тонно-километра гужетранспорта	»	377	348	92,3
5	Доходы	тыс. руб.	1 388,7	1 543,3	115,3
Контора наружной очистки					
1	Наличие транспортных средств и механизмов (на конец года)				
	Автомашины бортовые	ед.	3	6	—
	Автопługi	»	2	2	—
	Снегорыхлители	»	3	3	—

№№ п.п.	Наименование показателей	Единица измерен.	1937 г. выполне- ние	1938 г. план	1938 г. в % к 37 г.
	Пескоразбрасыватели	ед.	1	1	—
	Механич. щетки (прицепные)	»	—	2	—
2	Убираемая площадь	тыс. кв.м	176,4	132,2	—
	В т. ч. 1 категории (асфальтирование)	»	123,6	91,0	—
	В т. ч. 2 категории (смешан. покров.)	»	6,3	0,8	—
	В т. ч. 3 категории (бульжн. и грунт.)	»	46,5	40,4	—
3	Ассигнования ис бюджета на уборку улиц	тыс. руб.	268,0	407,0	—
4	Список площадей и улиц, убираемых в 1938 г. конторой Наружной очистки.				
	Сретенские ворота	кв. мт.	—	2 100	I кат.
	Крестовский путепровод и Троицкое шоссе	»	—	40 000	»
	Ярославское шоссе	»	—	48 577	»
	Тургеневский проезд (спуск)	»	—	342	»
	Ул. Текстильщиков	»	—	1 000	III кат.
	2-й Марьинский пр.	»	—	1 600	»
	Ново-Алексеевская ул.	»	—	800	»
	3-я Останкинск. ул. у проезда	»	—	1 000	»
	Проезд Останкиск. пруда	»	—	1 500	»
	Ново-Московская ул.	»	—	12 000	»
	Шоссе Дубовой роши	»	—	10 000	»
	Б. Ростокинская ул.	»	—	6 500	»
	Б. Алексеевская ул.	»	—	745	»
	2-я Ростокинская ул.	»	—	1 000	»
	Щелкановская ул.	»	—	5 000	»
Народное образование					
1	Дошкольное воспитание				
	Число детских садов на конец года	ед.	70	74	105,8
	В т. ч. состоящих на район. бюджете	»	26	25	—
	Число детей в детсадах	чел.	3 334	3 806	114,0
	В т. ч. в детсадах, состоящих на район. бюджете	»	1 242	1 372	110,5
2	Школы всеобуча				
	Число школ на конец года	ед.	46	48	—
	В т. ч. начальных	»	13	12	—
	» неполных средних	»	6	5	—
	» средних	»	27	31	—

№№ п.п.	Наименование показателей	Единица измерен.	1937 г. выполне- ние	1938 г. план	1938 г. в % к 37 г.
	Число учащихся на 1/IX (на начало учебн. года)	чел.	44 119	48 034	108,9
	В т. ч. в начальных школах	»	5 559	5 589	100,5
	» неполных средних	»	4 247	4 280	100,8
	» средних	»	34 313	38 165	111,2
3	Внешкольная работа				
	Детские дома	ед.	3	3	—
	Число воспитанников	чел.	398	425	106,8
	Детские библиотеки	»	4	5	—
	Книжный фонд детск. биб-к	тыс. шт.	34,8	50,0	143,5
	Парк Культуры и Отдыха им. Дзержинского				
1	Доходы	тыс. руб.	622,9	926,2	148,0
2	Расходы	»	926,0	1 275,0	137,6
3	Дотация из бюджета	»	413,0	348,8	84,4
4	Посещаемость парка (платные посетители)	тыс. чел.	566,5	1 180,0	209,0
	Здравоохранение				
1	Число коек в больницах (средне-годовая численность)				
	Всего	коек	—	265	—
	В т. ч. в соматич. больницах	»	—	75	—
	» в туберкулезных	»	—	85	—
	» в детских	»	—	45	—
2	Родильных коек при больнице	»	—	60	—
3	Родильный дом	»	—	83	—
4	Дом младенца	»	—	36	—
	Ясли (число яслей)	ед.	—	13	—
5	Число мест в яслях	»	—	940	—
	Детские санатории	»	—	2	—
	Коек в дет. санаториях	коек	—	81	—
	В т. ч. сезонных	»	—	35	—
	Здравпункты	»	—	27	—

ВЫПОЛНЕНИЕ БЮДЖЕТА РОСТОКИНСКОГО РАЙОНА ЗА 1937 ГОД

Успехи социалистического хозяйства страны Советов в 1937 году нашли свое отражение и в местном бюджете Ростокинского района.

Государственные доходы — основа платежей обобщественного хозяйства выполнены за 1937 год в сумме 176,7 млн. руб., что к годовому плану (155,3 млн. руб.) составляет 113,8%. План мобилизации средств населения района выполнен в сумме 51209,0 тыс. рублей, в том числе вновь привлечено от населения вкладов на сумму 9672,0 тыс. руб.

Выполнение бюджета района характеризуется следующими данными (в тыс. руб.).

	Назначено	Выполнено	Отклон. от плана	Процент выполнения
Доходы	33 259,2	34 183,5	+924,7	102,8
В т. ч. собственных	11 307,9	12 201,6	+893,7	107,9
Расходы	33 259,2	34 164,8	+905,6	102,7
В т. ч. на местное хозяйство	2 977,9	3 209,5	+222,6	107,5

Как видно, в целом бюджет в доходной и расходной части перевыполнен.

Перевыполнение плана доходов по районной промышленности, в основном, связано было с перевыполнением производственной программы.

План отчисления от накоплений в бюджет 1236,2 тыс. руб. выполнен 1446,0 тыс. руб., т. е. на 117%.

Перевыполнение на 524,3 тыс. руб. подоходного налога с обобщественного сектора явилось в результате роста рентабельности промысловой и инвалидной коопераций и в связи с изменением положения о подоходном налоге на основании постановления ЦИК СНК СССР от 7/IX — 1937 года № 107/1537.

Отчисление от займов дало значительное перевыполнение (147,7 тыс. руб.) в соответствии с фактически реализованной суммой.

По коммунальному хозяйству и благоустройству перевыполнение плановых заданий на 505,5 тыс. руб. является результатом уточнения земельного фонда в районе и своевременного взыскания платежей в местный бюджет.

При значительном перевыполнении общей доходной части бюджета, план по отдельным источникам доходов не выполнен, (налог с нетоварных операций, с кино, от накоплений Райпищеторга).

План налога с нетоварных операций выполнен на 80,7% или недобор по бюджету в сумме 864,7 тыс. рублей.

Со стороны Районного Финансового Отдела этому важнейшему источнику доходов местного бюджета уделялось недостаточное внимание. Слабо проверялись фактические обороты существующей сети, в результате чего ряд организаций в течение всего года не вносили в бюджет причитающегося с них указанного налога (Фетро-Фильцевый Трест и др.).

По налогу с кино недобор в 58,0 тыс. руб. объясняется тем, что существующее кино — „Перекоп“, „Диск“, „Искра“ слабо работают.

В результате безхозяйственной работы в 1937 году Райпишеторг торговые операции закончил с убытком в 1 млн. 110 тыс. руб. вместо плановой прибыли в 1 млн. 554 тыс. руб.

В процессе исполнения бюджета выявлено ряд нарушений финансово-бюджетной дисциплины. Работа ведомственного контроля ряда отделов и хозяйств Районного Совета поставлена неудовлетворительно. При отсутствии, в течении трех кварталов 1937 года, ведомственного контроля, РОНО израсходовал 37,0 тыс. руб. сетевых средств на управленческие расходы. Отпущенные 50,0 тыс. руб. на пополнение библиотечного фонда, израсходовал на хозяйственные нужды.

Из отпущенных средств на топливо для школ, РОНО израсходовал 100,0 тыс. руб. на прочие хозяйственные расходы, результате чего некоторые школы остались без топлива.

Райздравотдел сетевые средства в сумме 30,0 тыс. руб. израсходовал на управленческие и имел сверхштатные единицы. завышенные ставки по аппарату и обслуживающему персоналу,

Недостаточная борьба за выявление дополнительных источников доходов со стороны Районного Финансового Отдела наличие серьезных нарушений бюджетной дисциплины в процессе исполнения бюджета, допущенных Отделом Народного Образования, Отделом Здравоохранения, а также грубейшее нарушение сметно-штатной дисциплины в превышении ставок и штатов по другим отделам и хозяйственным организациям Районного Совета, безусловно снизили эффективность исполнения районного бюджета 1937 года.

БЮДЖЕТ РОСТОКИНСКОГО РАЙОНА НА 1938 г.

Сталинская Конституция обусловила повышение материальной обеспеченности трудящихся и рост их политического и культурного уровня, что имеет отражение в бюджете на 1938 г.

Объем доходов и расходов бюджета возрастает на 15% достигая суммы 38.255,8 тыс. руб. против 33 259,2 тыс. руб. в 1937 году.

На народное образование, здравоохранение, физкультуру, социальное обеспечение в 1938 году расходуется 29283,1 тыс. руб., что составляет 75,5% всего бюджета.

ДОХОДЫ

Доходная часть бюджета 1938 г. характеризуется следующими показателями:

№ п./п.	Наименование доходов	1937 год		1938 год
		назначено	исполнено за год	
1	Промышленность	1 236,2	1 446,0	1 467,0
2	Жилищное хозяйство	3 516,8	3 578,3	6 032,5
3	Коммунальные предприятия	1 104,5	912,1	1 302,7
4	Коммунальное хозяйство и благоустройство	1 617,0	2 122,5	2 070,0
5	Торговля	96,0	109,6	403,7
6	Разные местные неналоговые доходы	225,0	393,1	485,0
7	Местные налоги и сборы	1 713,4	1 596,1	2 038,5
8	Отчисления от госналогов и неналоговых доходов	10 593,0	10 266,2	9 996,2
	В том числе:			
	а) налог с оборота предприятий обобщественного сектора	2 286,6	2 689,7	3 041,4
	б) налог с нетоварных операций 60% (в 1937 г.— 90%)	4 482,0	3 617,3	3 300,0
	в) культсбор 10% (в 1937 г.— 20%)	2 027,4	1 973,2	1 323,0
	г) отчисления от сумм реализации массовых займов 10%	1 751,0	1 898,7	2 234,0
9	Госналоги, сборы и пошлины	13 157,0	13 700,2	14 193,0
	В том числе:			
	а) подоходный налог с предприятий обобщественного хозяйства 60% (в 1937 г.— 90%)	3 622,5	4 146,8	3 900,0
	б) подоходный налог с физических лиц 70% (1937 г.— 90%)	9 532,8	9 555,3	10 290,0
10	Остатки бюджетных средств	—	59,8	297,2
	Итого доходов	33 259,2	34 183,9	38 255,8

Из приведенной таблицы видно, что доходная часть бюджета текущего года имеет значительный рост против назначения и исполнения прошлого года.

Промышленность: Отчисление от прибылей треста местной промышленности 1467,0 тыс. руб. определяется исходя из намечаемой программы выпуска продукции в ценах 1926—27 гг.— 19 056,0 тыс. руб.

ЖИЛИЩНОЕ ХОЗЯЙСТВО

Поступление средств в сумме 6032,5 тыс. руб. от оплаты нежилых помещений, проходят транзитом по доходу и расходу, так как полученные средства направляются в городской фонд финансирования капитального ремонта жилых домов.

КОММУНАЛЬНЫЕ ПРЕДПРИЯТИЯ

Отчисления в бюджет 1302,7 тыс. руб. определяется из планируемой программы работ и накоплений коммунальных предприятий:

Банно-прачечный трест	940,0 тыс. руб.
Дорожный трест	150,0 " "
Домовая очистка	202,7 " "
Прочие	10,0 " "

КОММУНАЛЬНОЕ ХОЗЯЙСТВО И БЛАГОУСТРОЙСТВО

По коммунальным хозяйствам и благоустройству доход выражается в сумме 2070,0 тыс. руб., который складывается из следующих источников:

а) городской Земельный фонд	1550,0 тыс. руб.
б) от сдачи в аренду помещений на рынках	378,3 " "
в) от сдачи мест под торговлю вне рынков	131,7 " "
г) прочие доходы	10,0 " "

В 1938 году особое внимание уделяется доходной части кино-театров. Если в 1937 году местный бюджет получил от кино-театров 242,2 тыс. руб. (план выполнен только на 80,7%), то в 1938 году местный бюджет должен получить от кино-театров 510,0 тыс. руб. Это увеличение рассчитано на улучшение работы кино-театров.

По налогу с нетоварных операций — предусматривается к поступлению 5500,0 тыс. рублей и отчисление в местный бюджет 60%, что составляет 3300,0 тыс. руб. Значительный рост поступлений по нетоварным операциям против прошлого года планируется с учетом постройки и пуска в эксплуатацию гаража таксомоторного парка на 650 автомашин, максимального расширения сети предприятий бытового обслуживания населения — пошивочные и починочные мастерские, парикмахерские и т. п.

По доходному налогу и культсбору — с физических лиц рост против 1937 года исчислен с учетом роста плательщиков указанных налогов и фонда заработной платы в районе.

Бюджетный резерв — оставшийся на 1/1 — 1938 года в сумме 297,2 тыс. руб. зачисляется в доход районного бюджета.

РАСХОДЫ

Расходная часть бюджета 1938 года характеризуется следующими показателями:

Глава	Наименование расходов	1937 год		1938 год
		назначено	исполнено за год	
1	Народное образование	17 228,6	17 769,0	17 549,8
	Просвещение	17 062,2	17 600,2	17 383,5
	В том числе:			
	а) капиталовложения	264,0	334,7	—
	б) внелимитные затраты	664,4	855,2	746,0
	в) парк им. Дзержинского	660,4	838,2	348,8
	Управление	166,4	168,2	196,3
2	Здравоохранение	10 631,5	10 704,4	11 295,9
	Подготовка кадров	163,6	130,4	27,9
	Здравоохранение	10 374,0	10 481,1	11 176,5
	В том числе:			
	внелимитные затраты	—	212,1	282,2
	управление	93,9	92,9	91,5
3	Коммунальное хозяйство и благоустройство	2 316,0	2 477,7	7 918,3
	Жилищное хозяйство	810,0	792,9	6 032,5
	Из них: внелимитные кап. затраты	810,0	792,9	6 032,5
	погашение ссуд РЖСКТ	—	—	98,8
	Коммунальные предприятия	919,3	242,5	—
	Из них: внелимитные кап. затраты	219,3	219,3	—
	благоустройство	1 210,0	1 345,8	1 476,0
	Из них: внелимитные кап. затраты	537,0	495,0	637,0
	управление	76,7	96,5	371,0
	торговля	661,9	722,8	346,7
	финансирование Райпише-торга Эксплоатация благоустрой-ства рынков	585,0	585,0	—
	Управление	48,0	109,4	316,0
	Социальное обеспечение	28,9	28,4	30,7
4	Расходы по социальн. обеспечению	223,9	283,2	427,6
	Управление	216,2	215,4	348,8
	Управление	7,7	37,8	78,8
5	Ветеринарный надзор	126,8	126,8	155,1
	Ветеринарно-санитарные учреждения и предприятия	115,4	115,0	144,4
	Управление	11,4	11,6	10,7
6	Физкультура	13,4	13,1	9,8
	Мероприятия по физкультуре	5,1	3,6	3,0
	Управление	8,3	9,5	6,8
7	Районный Совет	536,6	829,6	492,6
	Управление	410,9	541,8	416,5
	В том числе:			
	внелимитные затраты	—	—	—
	прочие расходы	125,7	287,8	78,1
	Из них:хозполиткампании	120,0	280,4	60,0
	Народные суды	338,5	332,7	—
	Фонд непредвиденных расходов	198,0	185,1	—
	Платежи по ссудам и займам	293,0	484,6	—
	Отчисления в б/резерв	691,0	263,2	—
	Передано экономии соцстраху	—	2,8	—
	Итого расходов	33 259,2	34 164,8	38 255,8

НАПРАВЛЕНИЕ СРЕДСТВ В 1938 ГОДУ ПО ОТДЕЛЬНЫМ ОТРАСЛЯМ РАЙОННОГО ХОЗЯЙСТВА

Просвещение: Расходы на Народное Образование составляют сумму 17,353,5 тыс. руб. или 45,3% всего бюджета:

1. Да дошкольное воспитание отпускается 1544,3 тыс. руб. на содержание 25 детсадов с количеством детей 1262.

2. На всеобщее обучение в 1938 году отпускается 123,44,5 тыс. руб. из расчета контингента учеников в школах.

	Колич. школ		Количество учеников			Средний расход за преподавание на 1-й класс
	На 1/1 1938 г.	На 1/IX 1938 г.	На 1/1 1938 г.	На 1/IX 1938 г.	Средн. годов.	
Начальные школы	13	12	5 559	5 589	5 569	598 4:143=4 184,69
Неполно-средние	6	5	4 247	4 280	4 258	730 8:111=6 583,70
Средние школы	27	31	34 313	38 165	35 597	6 253 2:894=6 994,00

3. **Внешкольная работа.** На внешкольные мероприятия направляется из местного бюджета 224,0 тыс. руб., из коих: на детский парк—76,2 тыс. руб., спорт-школу—27,7 тыс. руб. и детскую техническую станцию 48,1 тыс. руб. Кроме того на пионер.дом отпускается 55,0 тыс. руб. и лагеря 17,0 тыс. руб.

4. На три детских дома, а именно: № 1 и № 2 и им. „Клары Цеткин“ отпускается из расчета 3023 руб. на одного воспитанника которых по плану 1938 года намечается иметь 425 чел., что и составляет 1386,1 тыс. руб:

5. На мероприятия по борьбе с беспризорностью отпускаются 139,0 тыс. руб. и прочие мероприятия по соцвосу—15 тыс. руб.

6. На школы взрослых отпускается в 1938 году—569,6 т/р. из расчета 6 школ при 2570 учащихся.

7. Ассигнования на ликвидацию неграмотности и малограмотности составляют 42,0 тыс. руб. из расчета следующего контингента—неграмотных 450 чел. и малограмотных 820 чел,

8. На библиотеки детские и взрослые 598,4 тыс. руб. из расчета:

- Библиотек детских—6—152,5 тыс. руб.
- „ взрослых—5—445,9 тыс. руб.

9. Парку КиО им. Дзержинского дотация в размере 348,8 тыс. руб. в год.

10. На кадры по просвещению в 1938 году отпускается из расчета:

Педагогические курсы . . 34,4 тыс. руб.

Дошкольные курсы . . . 33,5 " "

И методическ. кабинеты . 73,8 " »

ЗДРАВООХРАНЕНИЕ

Расходы на здравоохранение намечаются в сумме 11295,9 тыс. руб. или 29,3% всего бюджета.

1. На здравпункты при предприятиях отпускается 351,7 тыс. руб.

Здравпункты	На 1/1—38 г.	На 1/1—39 г.	Прирост
Врачебных	20	22	+2
Сестринских	5	5	—
Итого	25	27	2

2. Врачебно-амбулаторные учреждения получают 2370,8 тыс. руб.

	Врачеб. единица.	Сумма в год		Количество врачей	Сумма
Крестовск. объедин. . .	60	697,0	2. Он кол. пункт . . .	—	16,0
Ростокинск. объедин. . .	40	503,3			
Поликлиника № 16 . . .	45,5	524,0	Станцион. на дому		
» МСПО	13	100,0	Д/амбулатор. № 2 . . .	1	1,5
» НКПС	—	276,0	Тубдиспансер	5	7,5
» з-да «Калибр»	13	156,0	Крестовск. объедин. . .	3	4,5
Ремонт	—	30,0	Ростокин. объедин. . .	1	1,5
			Поликлиника № 16 . . .	2	3,0
			» завода «Калибр»	1	1,5
			Пожетон. оплата	—	50,0

	Колич. един	Назначено на 1938 г.
Ростокинская больница сред. годов. кол. коек	135	965,0
Стационар при поликлинике з-да «Калибр»	13	53,5
Стационар при Ростокинской больнице	19	73,0
Капитальный ремонт	—	40,0
Туберкулезные больницы	85	616,1
Туберкулезные диспансеры и пункты	вр.	380,1
Вендиспансеры	2	16,0
Станции скорой и неотложной помощи маш.	3	20,0
Прочие лечебные учреждения и виды лечебной помощи	—	39,6
Бактериолог. и санитарно-гигиенич. лаборатории . . .	—	107,2
Учреждения и мероприятия по борьбе с малярией . . .	—	30,0
Госсанинспекция	—	173,0
Прочие санитарно-эпидемические учреждения и меро- приятия	—	119,9
Санитарно-просветительные учреждения и мероприятия	—	49,9
Детские и женские консультации	—	915,3
Родильные дома	83	626,0
Ясли	940	1 935,2
Дома ребенка	—	171,4
Прочие учреждения и мероприятия по охране мате- ринства и младенчества	—	53,9
Школьные врачи	—	477,8
Детские и лечебно-профилактические поликлиники и амбулатории, профконсультации и пункты	—	915,0
Детские больницы	5	299,7
Детские лечебно-санитарные учреждения	35	277,3

Коммунальное хозяйство — 7923,3 тыс. руб. из местного бюджета направляются на следующие мероприятия:

1. В фонд капитального строительства 6032,5 т/р
2. На дорожное хозяйство 821,0 "
3. На содержание скверов (зеленому) хозяйст. . . 125,0 "
4. На очистку площадей и улиц района 457,0 "
5. Содержание общественных уборных 28,0 "
6. На содержание Отдела городских земель . . . 45,0 "
7. Погашение ссуды РЖСКТ 98,8 "
8. Эксплоатация и благоустройство рынков . . . 316,0 "

На социальное обеспечение отпускается — 348,8 ты. руб. на выплату пенсий.

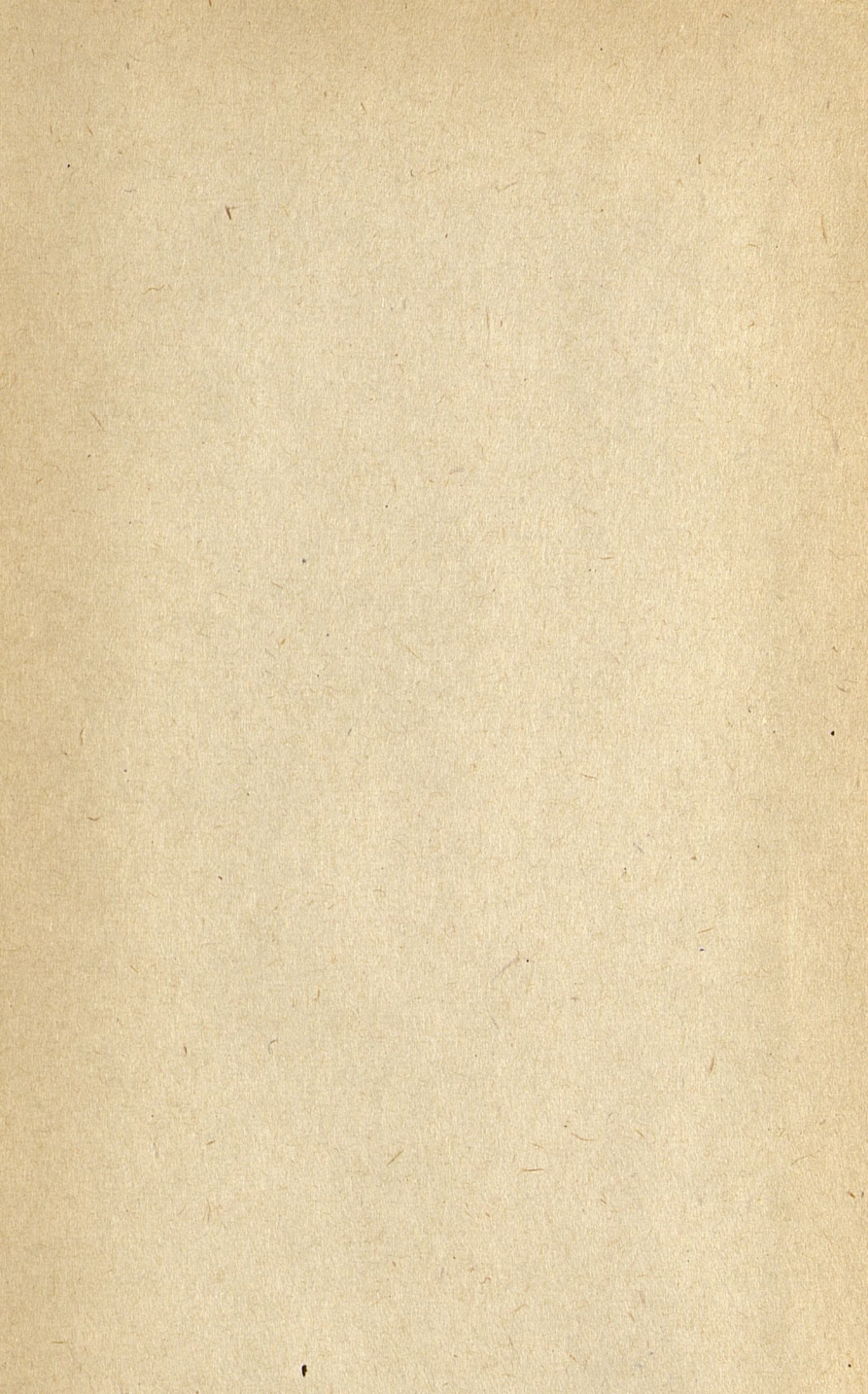
На ветеринарный надзор в 1938 году — 144,4 тыс. руб.

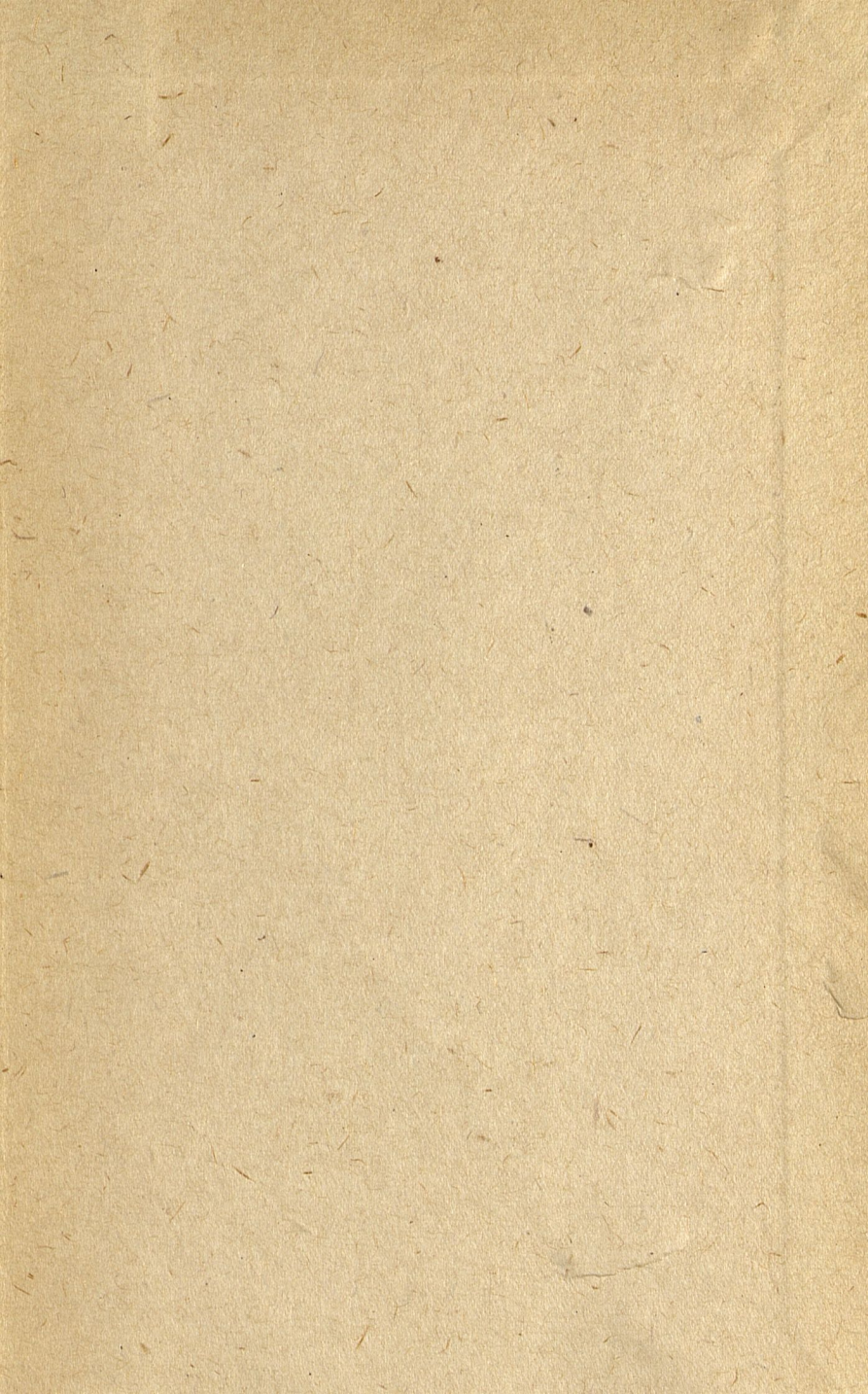
На содержание ветлечебницы и 4 мясоконтрольных станций.

Выполнение бюджета 1938 года требует особого внимания со стороны Районного Совета, Райфинотдела, Секции Совета, всех отделов и хозяйственных организаций, помня, что строжайшая финансовая дисциплина — неотъемлемый закон большевистской хозяйственной работы.

M5628

20







2007098787