

**ՆՈՐԱՅԱՅՑ ԱՄՐՈՑԸ՝ ԱՐՑԱԽԻ ՏԻԳՐԱՆԱԿԵՐՏԻ ՄԵՐՁԱԿԱՅՔՈՒՄ<sup>1</sup>**

**Լյուբա Կիրակոսյան**

*Ճարտարապետական գիտությունների թեկնածու, դոցենտ  
ԵՊՀ*

**Ա**րցախի անկրկնելի գետահովիտներից է Խաչենի ձորակը, որի ամբողջ երկայնքով հոսում է Խաչենագետը: Այս գեղատեսիլ հովիտը կառուցապատված է եղել վաղնջական ժամանակներից: Այստեղ բազմաթիվ են պատմաճարտարապետական հուշարձանները, որոնք, հարստացնելով բնական միջավայրը, ստեղծում են մի ինքնատիպ պատմամշակութային լանդշաֆտ: Ամմիջապես գետի ափերից վեր են խոյանում բարձրաբերձ լեռները, որոնք հովտի ամբողջ երկարությամբ անտառապատ են, իսկ ներքնահովտում՝ տեղ-տեղ պսակված ալպյան մարգագետիններով:

Ահա այսպիսի լեռան վրա, Լեռնային Ղարաբաղի Մարտակերտի շրջանի Նոր Մարաղա գյուղի հարևանությամբ՝ Խաչենագետի ձախ ափին է գտնվում նորահայտ ամրոցը (նկ.1): Այստեղ 2007թ. մայիսին հետախուզական պեղումներ է իրականացրել Արցախի հնագիտական արշավախումբը<sup>2</sup>: Տեղագնումը, պեղումների արդյունքներն ու կատարված չափագրությունները հնարավորություն են տալիս պարզելու ամրոցի գլխավոր հատակագիծը (նկ.2): Այն տարածվում է լեռան՝ ծովի մակերևույթից 630,0 մ բարձրության վրա գտնվող, մոտ 1.0 հա տարածք զբաղեցնող սարահարթի վրա: Ամբողջ տարածքը պարսպապատ է: Ողջ պարագծով երևում են դրանց մնացորդները (նկ. 3): Պարիսպները կրկնում են բնական ռելիեֆի ուրվագիծը: Ըստ այդմ ստացվել է հյուսիս-հարավ երկայնակի առանցքով ձգված օվալաձև հատակաձև: Բարձրադիր են ամրոցի կենտրոնական և հարավային հատվածները: Կենտրոնական մասում դիտելի են 2,0x4.0 մ հատակագծային չափերով և 0,6 հաստությամբ պատերով ամրոցի ներքին սենյակներից մեկի շինարարական մնացորդները, որը վկայում է ներքին կառուցապատման մասին: Հյուսիսային կողմն ավելի ցածրադիր է, բարձրությունների տարբերությունը հասնում է 10,0 մետրի: Պեղումների շնորհիվ ամրոցի հարավարևմտյան հատվածում բացվել են մոտ 40,0 մետրանոց հարավային պարսպապատի կեսը և ամրոցի մուտքը: Մուտքին ու ժայռածեղպին կից բացվել են կիսակլոր աշտարակի մնացորդները(նկ.4): Կիսակլոր և բլրորաձև աշտարակներով են

<sup>1</sup>Հողվածն ընդունված է 20.11.13:  
Հողվածը տպագրության է երաշխավորել ԱրՊՀ պատմության ամբիոնը:  
<sup>2</sup>Արշավախմբի պետ՝ պատմ. գիտ.դրկ.՝ Հ.Պետրոսյան, հնագիտական ջրկատի ղեկավար՝ Ն.Ենգիբարյան:

ամրացված նաև Արցախի Տիգրանակերտի<sup>1</sup>, մայրաքաղաք Արտաշատի պարիսպները<sup>2</sup>: Դրանք քառանկյունիների նկատմամբ ունեն այն առավելությունը, որ չունեն մեռյալ տարածություն, և եթե քառանկյունի աշտարակների անկյունները հեշտությամբ քանդվում էին, ապա բոլորածնները վտանգից ապահովված էին: Մուտքը ամրոցի պաշտպանական համակարգի ամենախոցելի հատվածն է, որի տեղի ընտրությանը հատուկ ուշադրություն է հատկացվել: Այն պաշտպանված է ինչպես կիրճի կողմից, այնպես էլ՝ աշտարակով: Մուտքերն աշտարակներով ամրացնելու սկզբունքը Հայկական լեռնաշխարհում դարավոր ամրաշինական ավանդույթի արգասիք է: Այս մոտեցումը նկատվում է հնագույն բերդշեներում<sup>3</sup>, ուրարտական ամրաշինության մեջ<sup>4</sup>, անտիկ և վաղմիջնադարյան պաշտպանական համակարգերում<sup>5</sup>: Այս ամրոցի մուտքն ունի ճակատային ասիմետրիկ տեղադրություն: Նրա առանցքը պարսպապատին ուղղահայաց է: Մուտքն ունի բավական յուրօրինակ կառուցվածք. դեպի ներս լայնացող է (դրսի կողմից 3,4, ներսից՝ 3,8)(նկ.5): Այն առանձնանում է նաև իր բավական լայն բացվածքով, որը պաշտպանական տեսակետից այնքան էլ տրամաբանական չէ: Մուտքը և հատկապես աշտարակը շարված են խոշոր բլոկներով (մինչև 1.0x0,5x0,45 մ չափերով)՝ եռաշերտ երկճակատանի սկզբունքով: Պարսպապատն իրականացված է կոպտատաշ ճակատներ ունեցող, կանոնավոր շարված խոշոր քարերով և ունի 3,5 մ լայնություն: Պահպանված բարձրությունը մինչև 1,0 մ է՝ երկու-երեք շարքերով: Քարերը շարված են պատի երկու կողմերում՝ կանոնավոր շարքերով: Հելլենիստական շրջանի՝ նույն Տիգրանակերտի պարիսպների չոր, անշաղախ շարվածքի փոխարեն, որտեղ հենց քարն էր բեռնվածության հիմնական կրողը, պատի կառուցվածքում իբրև որմնաքարերն իրար կապակցող է ծառայել խիբարախառն հողից կազմված միջուկը (նկ.6): Այստեղ միջուկի ծավալը զգալի գերազանցում է ճակատային քարերի ծավալին: Աշտարակը նույնպես հոծ է՝ արտաքինից կիսաշրջանաձև շարված

<sup>1</sup> Հ. Պետրոսյան, Լ. Կիրակոսյան, *Մշակութային հետազոտություններն Արցախում*, Երեւան, 2009, էջ 28:

<sup>2</sup> Ժ. Խաչատրյան, *Քաղաքամայր Արտաշատը պատմահնագիտական լույսի ներքո*, ՊԲՀ, 2007, թիվ 2, էջ 2:

<sup>3</sup> Գ. Միքայելյան, *Սևանի ավազանի կիկլոպյան ամրոցները*, Երեւան, 1968, էջ 38:

<sup>4</sup> К.Оганесян, *Архитектура Теишебаини, Кармир-Блур IV, Ереван, 1955, էջ 36, Burney Ch. A. and Lawson R. J., Measured plans of Urartian fortresses, Anatolian Studies, vol.10, 1960, p.192-194. С. Есаян, А.Калантарян, Ошакан I, Ереван, 1988, էջ 107, Կ.Ղաֆադարյան, *Արգիշտիխնիսիի քաղաքի ճարտարապետությունը*, Երեւան, 1984, էջ 43, 55, Հ.Ավետիսյան, Ա.Բորիսյան, *Ուրարտուի հնագիտություն (ամրոց-բնակավայրեր և դամբանային համալիրներ)*, Երեւան, 2010, էջ 34:*

<sup>5</sup> Г. Тирациян, *Культура древней Армении (IV в. до н. э. – III в. н. э.)*, Ереван, 1988, էջ 161, Լ. Կիրակոսյան, *Վաղմիջնադարյան ամրոց-բնակատեղիների ամրաշինության հարցեր*, ՀՀ 1993-1995թթ. հնագիտ. հետազոտ. արդյունքներին նվիրված 10-րդ գիտ. նստաշրջան, Ձեկ. թեզ., Երեւան, 1996, էջ 37-39:

խոշոր բլոկներ, ներսում՝ քարահողային լիցք: Խոշոր բլոկները դրված են ժայռային հիմքի վրա (նկ.7): Պարսպի իրականացման այս եղանակը, որը հանդիպում է Հայկական լեռնաշխարհի այլ ամրաշինական համակարգերում, հնարավոր է դարձնում այս նորահայտ ամրոցը նախնական թվագրել ուշ անտիկ (մ.թ. 2-3-րդ դդ.) կամ վաղմիջնադարյան (4-8-րդ դդ.) շրջանով: Հետագա պեղումները ավելի հստակեցուն կմտցնեն թվագրության հարցերում: Պետք է նշել նաև, որ ինչպես պեղումների ժամանակ, այնպես էլ ամրոցի տարածքից հայտնաբերված վերագտնյա խեցեղենի բազմաթիվ բեկորները վերաբերում են մ.թ.ա. 2-րդ հազարամյակին: Այս հանգամանքը խոսում է այն մասին, որ բարձունքը բնակեցված է եղել դեռևս այս ժամանակներում<sup>1</sup>: Ամրոցների թվագրման և ժամանակագրորեն ստույգ տարբերակման խնդիրը նրանց ուսումնասիրության դժվար հարցերից մեկն է: Կառուցված լինելով պաշտպանական տեսակետից հարմար դիրքերում՝ նրանք դարերի ընթացքում չեն կորցրել իրենց դերը, ենթարկվել են տարբեր ժամանակների շինարարական վերանորոգումների և արմատական վերակառուցումների, ինչը բնորոշ է Հայկական լեռնաշխարհի ամրաշինական մշակույթին ընդհանրապես<sup>2</sup>:

Բարձունքը, որի վրա կառուցված է ամրոցը, հանդիպակաց է Վանքասարին և անմիջապես հաջորդում է նրան: Տեղանքի ուշադիր զննման արդյունքում հետաքրքիր պատկեր է ուրվագծվում: Վանքասարից (որի վրա է տարածվում Տիգրանակերտի ամրացված հատվածը) հետո՝ դեպի հյուսիս, ռիթմիկ շարքով՝ Ստեփանակերտ-Մարտակերտ մայրուղու եզրով, բարձունքներ են ձգվում (նկ.8): Հավանական պիտի համարել նաև այլ ամրությունների գոյությունն այդ լեռնազանգվածների վրա, մանավանդ եթե նկատի ունենանք Տիգրանակերտի առկայությունն այս տարածքում և նաև դրանով պայմանավորված այն կարևոր ստրատեգիական նշանակությունը, որը վերապահված էր Խաչենագետի ներքնահովտին՝ որպես Հայկական լեռնաշխարհի դարպաս և պաշտպանական համակարգ<sup>3</sup>: Ավելի քան հավանական է այսպիսի համակարգի գոյությունը, քանզի հնուն բերդերը կառուցվում էին տարբեր գավառների կամ աշ-

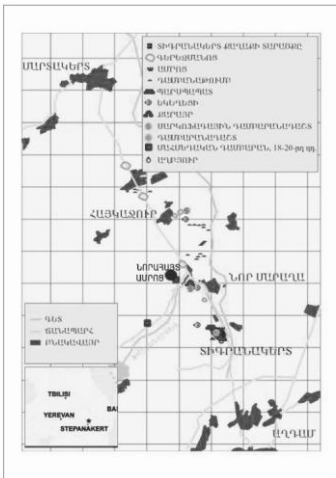
<sup>1</sup> Հ. Պետրոսյան, Լ. Կիրակոսյան, Վ. Սաֆարյան, Ա. Ժամկոչյան, Ռ. Վարդանյան, Ի. Կարապետյան, Տ. Վարդանեստվա, Արցախի Տիգրանակերտի հնագիտական հետազոտության հիմնական արդյունքները (2005-2009թթ.), Հնագիտական ուսումնասիրություններն Արցախում 2005-2010թթ., Ստեփանակերտ, 2011, էջ 15:

<sup>2</sup> Հայկական ճարտարապետության պատմություն, հ. 1-ին, Երեւան, 1996, էջ 71:

<sup>3</sup> Հ. Պետրոսյան, Լ. Կիրակոսյան, Վ. Սաֆարյան, Ա. Ժամկոչյան, Ռ. Վարդանյան, Ի. Կարապետյան, Տ. Վարդանեստվա, Արցախի Տիգրանակերտի հնագիտական հետազոտության հիմնական արդյունքները Տիգրան Մեծ, Տիգրան Մեծի գահակալության 2100-ամյակին նվիրված միջազգային գիտա-ժողովի նյութերի ժողովածու (2005), Երեւան, 2011, էջ 238:

խարհների սահմանագծերին: Այս պաշտպանական կառույցները տեղադրվել են լեռնագագաթների վրա՝ գետահովիտները հսկելու նպատակով: Այսպիսի համակարգեր գոյություն ունեն Հայկական լեռնաշխարհի տարբեր տարածաշրջաններում<sup>1</sup>: Այս ամրոցը, գտնվելով Խաչենագետի ներքնահովտում, ունեցել է այն ռազմավարական դերը, ինչը ուսումնասիրողները վերագրում են Շիկաքար ամրոցին՝ Կարկառի և Խաչենի վերին հովիտների պաշտպանության գործում<sup>2</sup>:

Տիգրանակերտի մերձակայքում հայտնաբերված՝ վերևում ներկայացված ամրոցը հայկական ավանդական ամրոցաշինության սկզբունքներով կառուցված համալիր է: Այդ են վկայում ինչպես տեղադրությունը, այնպես էլ պարիսպների և ներքին սենյակների պատերի կառուցման եղանակն ու պարիսպ-աշտարակ-մուտք հատակագծային և ծավալատարածական հորինվածքը:

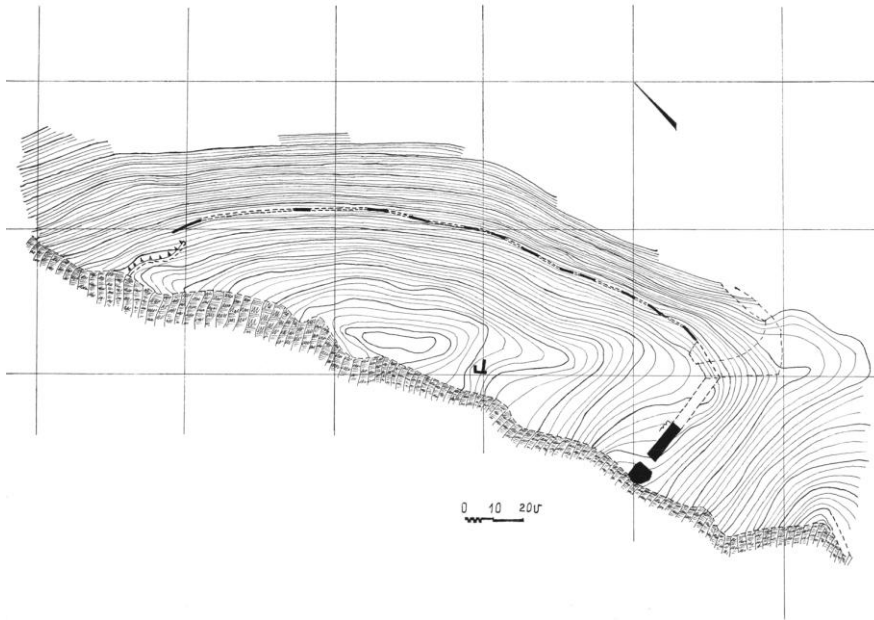


Նկ. 1. Նորահայտ ամրոցի տեղադրությունը

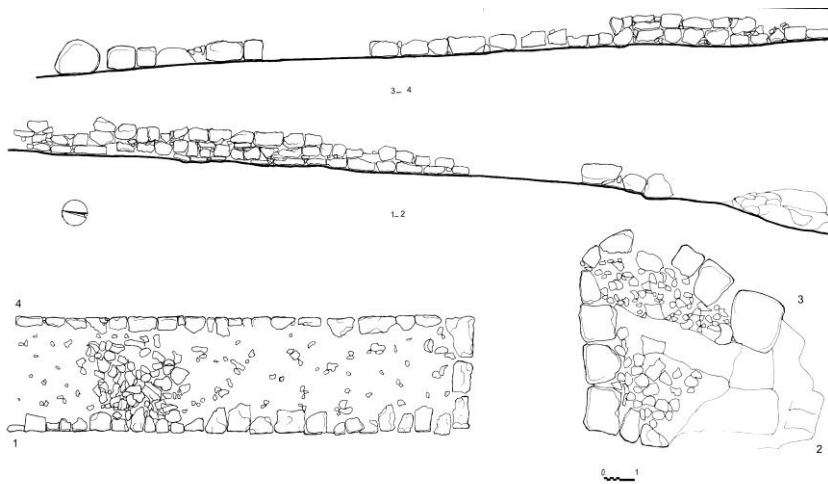


Նկ.2.Ամրոցի հյուսիսային պարսպի մնացորդները Լուսանկարը՝ Գ. Պետրոսյանի

<sup>1</sup> Ա.Զարյան, Սյունիքի ամրոցաշինության որոշ սկզբունքների մասին, ՊԲՀ, Երեւան, 1988, թիվ 1. էջ 231:  
<sup>2</sup> Ս.Սարգսյան, Խաչենի ամրոցները, Ստեփանակերտ, 2002, էջ 148:



Նկ.3. Արցոցի գլխավոր հատակագիծը



Նկ.4. Արցոցի պեղված հատվածը՝ հարավային պարսպապատը և մուտքը, հատակագիծ և ճակատներ, չափագրությունը՝ Լ. Կիրակոսյանի



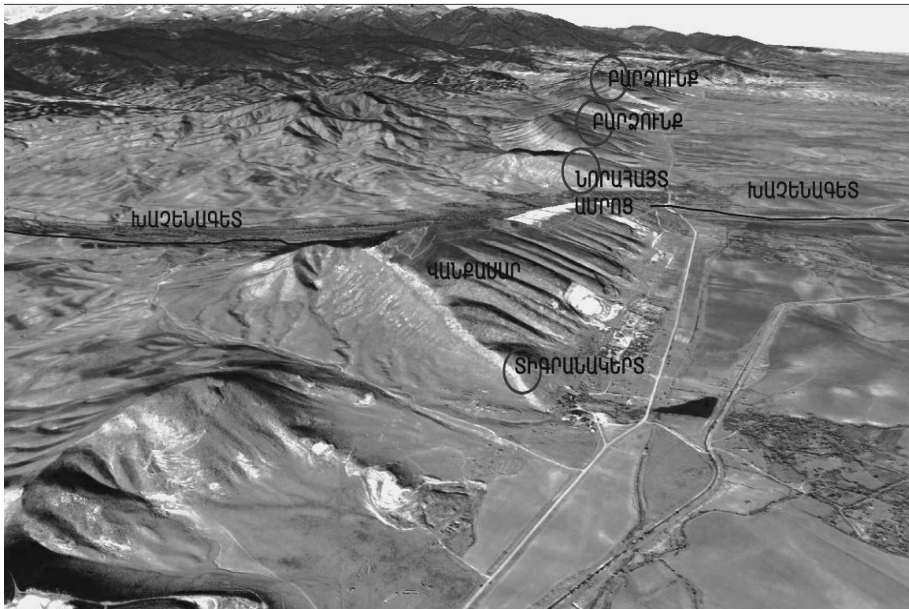
Նկ. 5. Ամրոցի մուտքը՝ տեսարան դեպի ներս: Լուսանկարը՝ Յ. Պետրոսյանի



Նկ.6. Հարավային պարսպապատի պեղված հատվածը:  
Լուսանկարը՝ Յ. Պետրոսյանի



Նկ.7. Հարավային կիսաշրջանաձև աշտարակը՝ տեսարան դեպի Վանքասար և Խաչենագետի ներքնահովիտ: Լուսանկարը՝ Յ. Պետրոսյանի



Նկ.8. Խաչենահովտի ներքնահովտի բարձունքները և նրանց վրա բացահայտված ամրությունները

**Крепость, найденная в окрестностях Арцахского Тигранакерта.**

Люба Киракосян

**Резюме**

В статье представлены принцип застройки и строительное искусство крепости, найденной на левом берегу реки Хаченагет близ Тигранакерта в Арцахе. Крепость рассматривается как одно из звеньев оборонительной системы в долине Хаченагета в нижнем течении и как пример вековой традиции фортификационной культуры на Армянском Нагорье.

**Newly Excavated Fortress near Tigranakert in Arstakh.**

Lyuba Kirakosyan

**Summary**

The article concerns the building art and principles of construction of the fortress which was excavated on the left bank of Khachenaghet river near Tigranakert in Arstakh. It is regarded as one chain of the defense system of the Kachenaghet valley in its lower current and a sample of the ancient defense constructivel traditions on the Armenian Highland.