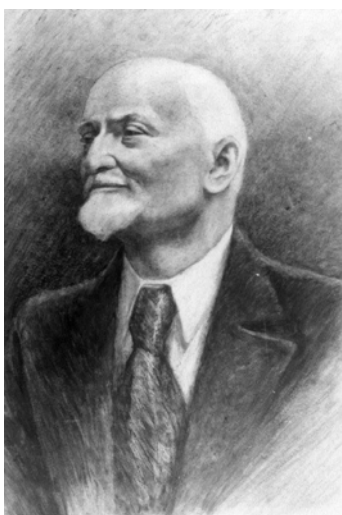

СТЕПАН ЛИСИЦИАН И ОСНОВНЫЕ ПРОБЛЕМЫ
АРМЯНСКОЙ ЭТНОГРАФИИ
(К 150-ЛЕТИЮ СО ДНЯ РОЖДЕНИЯ)

ЛИЛИЯ ВАРДАНЯН

В истории армянской этнографии Степан Данилович Лисициан (1865–1947) занимает свое заслуженное место. Представитель старшего



поколения выдающихся армянских ученых, заслуженный деятель науки, профессор С. Д. Лисициан всю свою напряженную и многогранную, почти 60-летнюю творческую жизнь посвятил служению науке и просвещению армянского народа. Историк, этнограф, географ, краевед, организатор науки, педагог, детский писатель, переводчик, литературовед, издатель, общественный деятель, арменовед в широком смысле этого слова, он внес существенный вклад в эти области науки и педагогики и оставил обширное научное наследие, значительная часть которого осталась неопубликованной.

Особенно велик его вклад в становление и развитие армянской этнографии.¹ С. Д. Лисициан пришел в этнографию уже зрелым ученым, имея за плечами богатый опыт занятий арменистикой. Доскональное знание первоисточников по различным периодам армянской истории, исторической и физической географии Армении и Армянского нагорья, историзм в трактовке исследуемых явлений, а также огромная общая эрудированность помогли С. Д. Лисициану с самого начала не только почувствовать специфику этнографической работы, но и за достаточно короткий срок достичь значительных результатов.

Деятельность С. Д. Лисициана на поприще этнографии была связана с Кавказским историко-археологическим институтом в Тифлисе (далее – КИАИ, 1921–1931 гг.), с возглавляемым им Центральным бюро краеве-

¹ Л. М. Варданян. Степан Лисициан и истоки армянской этнографии. Ереван, 2005.

дения Армении (1925–1928 гг.), Государственным историческим музеем Армении (ныне Музей истории Армении, далее – МИА), в котором на протяжении почти двух десятков лет (1928–1947 гг.) он до конца жизни руководил этнографическим отделом, а также с географическим факультетом Ереванского государственного университета (1924–1947). Его этнографическая деятельность протекала в трех основных направлениях: собирательно-полевом, научно-организационном и научно-исследовательском, как правило, неразрывно связанных друг с другом.

Собранный С. Д. Лисицианом на протяжении более 20 лет огромный полевой материал – это тетради экспедиций этнографического отдела МИА и его многочисленных индивидуальных поездок, экспедиционные дневники, два альбома его полевых этнографических рисунков, а также обширный материал его корреспондентов.

Талант С. Д. Лисициана как исследователя и организатора науки в наибольшей степени проявился в период его музейной деятельности. Приняв этнографический отдел МИА в хаотическом состоянии, он сумел в 1930-е годы за короткий срок пополнить коллекции с помощью экспедиций не только в самой Армении, но и в местах проживания армян за ее пределами, в результате чего отдел обогатился огромным количеством вещевого и иллюстративного материала, собранного более чем в 50 селениях; тем самым уже в предвоенные годы был создан этнографический отдел музея².

Возглавляя краеведческую работу в республике, С. Д. Лисициан приложил немало усилий для создания сети краеведческих организаций на местах, активно участвовал в разработке программ, пособий и прочей методической литературы, в том числе – в области этнографического краеведения с включением многочисленных этносоциологических параметров. Уже в 1920–1930-е годы он на многие десятилетия опередил основные направления, методику и инструментарий современных этнографических и этносоциологических исследований.

Не менее весом вклад С. Д. Лисициана в сферу этнографического образования, подготовку профессиональных кадров и институционализацию этнографической науки в Армении. Он приложил огромные усилия для утверждения статуса этнографии в высшей школе республики, а также в структуре академической науки.

Плоды многолетних исследований ученый изложил в своих трудах,

² Л. М. Варданян. У истоков этнографического музееведения в Армении – «Этнографическое обозрение». М., 1997, № 2, с. 133–138; она же. Из истории формирования этнографических фондов Музея истории Армении. – Научные труды, вып. VII. Гюмри, 2004, с. 82–87.

ставших основополагающими в армянской этнографии. Составленный им «Этнографический вопросник» вплоть до наших дней остается непревзойденным методическим и практическим пособием для всесторонней записи материалов на местах³. Его монографические историко-этнографические исследования⁴, а также многочисленные статьи составляют золотой фонд армянской этнографии.

С. Д. Лисициана можно считать пионером в постановке целого ряда проблем, впервые выдвинутых и научно обоснованных именно им и ранее до него не освещавшихся. Подчеркнем, что это касалось не только армянской, но и многих вопросов советской этнографии в целом. Поднятые С. Д. Лисицианом в 1920–1930-е гг. они стали предметом широких исследований десятилетия спустя. Огромный полевой и научно-исследовательский опыт многолетней работы позволил ученому прийти к важным выводам и заключениям в исследовании различных сторон материальной и духовной культуры армян на фоне широких арменоведческих обобщений.

Проблема беженцев. Пристальное внимание к проблеме беженцев было обусловлено спецификой социально-политической обстановки в Армении, когда после Геноцида армян 1915 г. и последствий Первой мировой войны армяне-беженцы из различных вилайетов Западной Армении в результате массовых переселений обосновались на территории Восточной Армении; начало же 1920-х гг. ознаменовалось первой волной репатриации зарубежных армян из Турции (в основном, из Константинополя), ряда арабских (Ирак, Иран) и европейских (Греция и др.) стран. И хотя эта часть армянства переселилась на историческую родину в свою же этническую среду, слишком велика была социально-политическая, языковая и культурно-бытовая дистанция между их исходной средой и новым местожительством в Армении, принявшей в эти годы тысячи своих соотечественников и переживавшей при этом период коренных социалистических преобразований. Армянские беженцы и репатрианты оказались в совершенно новой, неадекватной для себя социальной среде; это еще более затрудняло их и без того болезненную

³ Մ տ. Լ ի ս ի ց ի ն. Ազգագրական հարցարան, Երևան, 1946:

⁴ С. Д. Л и с и ц и а н. Очерки этнографии дореволюционной Армении.— Кавказский этнографический сборник, I. М., 1955, с. 182–264; о н ж е. Չանդեգորի հայերը, Երևան, 1969; Տ Վ Ջ ս. Լեռնային Ղարաբաղի հայերը. Ազգագրական ակնարկ.— Հայ ազգաբնիչուն և բնակչությունը, նյութեր և ուսումնասիրություններ, 12, Երևան, 1981, էջ 7–84, о н ж е. Армяне Нагорного Карабаха. Этнографический очерк. Ереван, 1992.

адаптацию к ней и на долгое время закрепляло их обособленность, что усложняло работу среди них.

Проблемой беженцев С. Д. Лисициан начал заниматься с начала 1920-х гг. по заданию КИАИ, постоянно обращаясь к ней на протяжении всей своей дальнейшей деятельности⁵. Ученый прекрасно осознавал специфику и сложности текущего момента: в современном контексте это была одна из важнейших в тот период задач неотложной этнографии. Сбор и фиксацию материала среди армян-беженцев, пока не успевших ассимилироваться и еще сохраняющих свою этнографическую специфику, он считал первоочередной и безотлагательной задачей. Мысль о том, что «неотложно необходимо поторопиться с их обследованием и сохранить для науки описание тех сторон их материального и духовного быта, которые еще сохранились у них без искажения», он настойчиво развивал в своих статьях, докладных записках, сообщениях и докладах. Он считал, что в сложившихся социально-политических условиях подобная собирательская работа – единственно возможный путь фиксации и спасения материала, пока беженцы не успели рассеяться и раствориться в основной среде. Кроме того, большинство историко-этнографических областей Западной Армении, например, Шатах, Мокс, Баязет, Хнус, Битлис, Харберт и др. относились к числу «еще не привлекавших внимания этнографов», что также приковывало к ним особый интерес. В Армении, в условиях начавшегося социалистического строительства и, в особенности, в связи с переходом к колхозному строю «вскоре этнография бывших армянских провинций в Турции бесследно исчезнет, а пока все еще можно много ценного записать по памяти стариков-переселенцев»⁶. В постановлениях, приказах и Бюллетенях КИАИ разных лет, в квартальных, годовых отчетах С. Д. Лисициана и его переписке с Институтом содержатся сведения о его командировках с целью записи подобного рода материалов. Сложностями этой работы он поделился в письме к Н. Марру⁷. Материал он собирал среди беженцев,

⁵ Л. М. Варданян. Степан Лисициан и Кавказский историко-археологический институт в Тифлисе – «Этнографическое обозрение», 2000, № 1, с. 113–128.

⁶ С. Д. Лисициан. В Президиум АрмФАНА. Об учреждении этнографического сектора при Институте истории и материальной культуры. – Национальный архив Армении (далее – НАА), ф. 428, оп. 4, д. 189, л. 18, автограф, 1940. Далее все материалы приводятся из данной описи указанного фонда.

⁷ «Беженцы разбросаны более или менее большими оазисами по разным деревням и в разных участках Эривани. Приходится выяснять места их

более или менее компактными землячествами расселенных в тогдашних пригородах (ныне – районах) Еревана и его округе: Нор Арабкире, Нор Бутании, Нор Себастии, Нор Малатии и др., в Эчмиадзине, среди алашкертских выходцев, сплошными селениями занимающих берега Севанского озера, Апаранского плато и соседние местности, в Ленинакане (Гюмри) и Ахалкалаке среди переселенцев из Эрзрума, в целом ряде селений: Давалу (Арарат), Ариндж, Вохчаберд, Ширазлу (Воскетап) и др. Зафиксированные в документах скудные свидетельства позволяют по мере возможности уточнить и конкретизировать маршруты его поездок и детали этой трудоемкой работы. Поскольку, по признанию самого ученого, «стариков очень мало, многие молодые люди почти забыли свою родину», его информаторами были в основном беженцы среднего и пожилого возраста. Он разыскивал и находил их расспросами через вторые и даже третьи лица. Его информаторами были армянские беженцы, а также репатрианты разного социального положения и статуса: простые сельские труженики, ремесленники, мастеровые, учителя, студенты и, что самое примечательное, представители духовенства, что в годы господства антирелигиозной доктрины государства было делом далеко не безобидным. За весьма короткий срок С. Д. Лисициан сумел «путем опроса беженцев хоть в некоторой мере восстановить этнографическую картину оставленных ими в Турции провинций. В программу в первую очередь вошло описание южных провинций Турецкой Армении по южному склону Армянского Тавра, менее всего выясненных этнографически»⁸. Не ограничиваясь собственной записью материала, С. Д. Лисициан организует на местах корреспондентскую сеть, привлекая к этой работе студентов, прежде всего из числа беженцев – уроженцев тех мест, в частности, выходцев из Шатаха.

Учитывая специфику подобной работы, ученый неоднократно подчеркивал необходимость составления такой этнографической карты, которая давала бы представление о первоначальных местах поселения, откуда переселились беженцы и переселенцы. Не ограничиваясь лишь этнографическим материалом, он стремился привлечь более широкий круг источников, в частности, статистические данные. В архиве ученого сохранился уникальный документ о расселении беженцев по Дилижанскому, Ленинаканскому, Лори-Памбакскому, Зангезурскому уездам

расселения и наезжать к ним в дни и часы, свободные от полевых и др. работ, создавать обстановку, при которой женщины без всякой армянской «стыдливости» могли бы решиться давать показания» (НАА, д. 298, л. 15).

⁸ С. Д. Л и с и ц и а н. Армянская этнография за 15 лет. – «Советская этнография», 1936, № 4–5, с. 271–272.

по состоянию на 1926–1927 гг., предоставленный Народным Комиссариатом земледелия республики⁹. Так благодаря энергичной и целенаправленной собирательской деятельности С. Д. Лисициана уже в конце 1920-х гг. были составлены подробные и обстоятельные описания целого ряда историко-этнографических регионов Армении¹⁰. Тем самым был спасен от забвения огромный пласт традиционной армянской культуры. Излишне говорить о научной и культурно-исторической ценности этих уникальных материалов, до сих пор остающихся в рукописи. Лишь незначительная часть их тогда же вошла в научный оборот¹¹. Проблема беженцев, впервые поднятая ученым еще в начале 1920-х гг., оказалась весьма актуальной не только тогда, но на исходе того же столетия, поскольку и на новом витке истории армян, в наши дни, она, к сожалению, стоит с той же силой и остротой.

С. Д. Лисициан явился основоположником в исследовании целого ряда основных теоретических аспектов армянской этнографии.

Проблемы традиционной материальной культуры. В исследованиях

⁹ В каждом уезде по участкам указаны названия населенных пунктов размещения беженцев и населенных пунктов Западной Армении, откуда они были переселены, количество семей («дымов»), число душ, а по Зангезурскому уезду – также и пофамильные списки (НАА, д. 328). Эти материалы дают четкое представление о численности беженцев, месту их выхода и территориального размещения в указанных районах Армении [подробнее см.: *Լ. Վարդանյան, Հ. Մարգարյան. Շիրակի՝ 1926–1927 թթ. գաղթականությանը հարցեր (ըստ Ստ. Լիսիցյանի արխիվային նյութերի) – Գիտական ուսումնասիրություններ, II, Գյումրի, 1999, էջ 208–217]:*

¹⁰ Объем полевых материалов С. Д. Лисициана по этнографии Шатаха, Мокса и Сасуна превышает 370 л. рукописного текста. В его архиве сохранились также подробные описания традиционных жилищ целого ряда местностей Западной Армении – Алашкерта, Арчеша, Багеша, Баязета, Буланыха, Вана, Карчкана, Мокса, Сасуна, Шатаха, Шапин-Гараисара, Харберда, Рштуника, Ерзнка, Эрзрума и др. с многочисленными набросками планов, чертежей, зарисовками как в полевых тетрадях, так и в его альбомах этнографических рисунков. С учетом материалов корреспондентов объем этот достигает внушительной цифры более чем в 630 л.

¹¹ С. Д. Л и с и ц и а н. Предварительное сообщение об этнографическом обследовании шатахских крестьян по материалам, собранным согласно заданию КИАИ, через армян-беженцев (см.: Бюллетень КИАИ. Тифлис, 1926–1927, № 1–3, с. 9–10); он же. Историко-этнографические очерки Шатаха: 1. Мелики. 2. Сообщества сверстников. (см.: Известия КИАИ. Тифлис, 1927, т. 5, с. 71–82); он же. О народных празднествах Мокского округа, особенно маслянице (см.: Бюллетень КИАИ. Л., 1929, № 5, с. 8–9 и др.).

ученого значительное место занимает материальная культура армян. Особое внимание С. Д. Лисициан уделил армянскому народному жилищу. На протяжении 1920 – начала 1940-х гг. он собрал обширный полевой материал, который должен был лечь в основу его всестороннего монографического исследования о традиционном народном жилище во всем разнообразии региональных форм и одновременно историко-культурной общности армян в свете их этногенеза. Составленный С. Д. Лисицианом план монографии «Армянское народное жилище», а также подготовленная обширная библиография на армянском, русском, грузинском, немецком языках дают четкое представление о широком масштабе готовящейся фундаментальной работы, над которой ученый трудился многие годы, вплоть до конца жизни. Им были сделаны наброски по жилищу Авана, Аштарака, Егварда, Даралагяза (Вайоц Дзор), Нахичевана и др., подготовлены разделы по традиционному жилищу целого ряда западноармянских регионов: Сасуна, Мокса, Шатаха, Алашкерта, Карчкана, Шапин-Гарайсара, Буланыха, Харберта и др. К сожалению, завершить задуманное полностью в объеме монографии ученый не успел. Однако даже то, что он осуществил в этой области этнографического знания, следует признать значительным вкладом в развитие этнографической науки. С. Д. Лисициан первым в армянской этнографии подошел к изучению традиционного жилища с позиций его типологической классификации. В многообразии отличительных черт традиционного армянского жилища он сумел определить конструктивно наиболее характерный признак для выделения того или иного конкретного типа: форму потолочного перекрытия в зависимости от способа укладывания балок (бревен), поскольку, как показали его исследования, именно «потолок и является наиболее характерной частью «туна» (дома) в сочетании с его световым решением¹². При всей вариативности и схожести отдельных форм С. Д. Лисициан выделил два наиболее распространенных типа (в свою очередь – с двумя подтипами каждого) традиционного крестьянского жилища у армян. Он первым обратил внимание и на такой важный конструктивный принцип жилища как отдельная или замкнутая под одной крышей планировка собственно жилого дома и помещения для скота, подчеркнув, что бросается в глаза резкое различие между восточными и западными провинциями в этом отношении¹³.

¹² С. Д. Л и с и ц и а н. Крестьянское жилище Высокой Армении.– Известия КИАИ, т. 4. Тифлис, 1926, с. 58.

¹³ В исследованиях, ставших в настоящее время раритетными изданиями, ученый показал, каким образом планировка, архитектурные особенности и специфика определенного типа жилища и его интерьера обусловлены

Вместе с тем, он подчеркивал необходимость «спешить с фиксацией архитектурных особенностей всех имеющихся налицо типов» и описанием уцелевших немногих памятников народной архитектуры, поскольку в условиях нарождающегося социалистического быта «через несколько лет сделать это будет немисливо»¹⁴.

Другим не менее весомым вкладом ученого в разработку данной проблемы явилось выявление им – также впервые – определенной генетической связи основных форм и планировки «так называемых просто-народных крестьянских построек» с армянскими культовыми сооружениями. Он установил «ближайшую связь традиций армянской храмовой архитектуры в ее центрально-купольном и базиличном оформлении с чисто местными народными архитектурными навыками», обратил внимание на непосредственную связь планов *глхатуна* с *жаматуном*, выяснил, что армянский *тондратун* в основных своих чертах напоминает церковную апсиду и что невольно напрашивается установление прямой генетической связи базиличного плана с планом *гоми ода*¹⁵. Установлению «степени зависимости церковной архитектуры от народной и выяснению этнографических связей и переживаний» С. Д. Лисициан придавал особое значение. Для него изучение крестьянских жилищ было особенно значимым в свете раскрытия этнических наслоений в составе населения той или иной области Армении. Работы С. Д. Лисициана в области традиционного армянского жилища сохраняют свою

комплексом взаимосвязанных факторов: географической средой, рельефом местности, природно-климатическими и сейсмическими условиями, наличием или отсутствием строительного материала, хозяйственными занятиями населения, его традициями, а также спецификой иноэтнического окружения (см.: С. Д. Лисициан. К изучению армянских крестьянских жилищ. Карабахский карадам.– Известия КИАИ, т. 3. Тифлис, 1925, с. 97–108; он же. Крестьянское жилище Высокой Армении, с. 55–70; он же. Из материалов по изучению крестьянских жилищ Армении: 1. Крестьянское жилище Мегринского района; 2. Нор-Баязетский назарашенк и заметки о крестьянских жилищах соседних районов, Памбакского и Даралагязского. – Известия КИАИ, т. 6, Тифлис, 1927, с. 119–140; он же. О постройках Мокского округа.– Бюллетень КИАИ. Тифлис, 1928, № 4, с. 14–15; он же. Сообщение о результатах командировки в Дсег и Узунлар для обследования крестьянских жилищ Лорийского района. – Бюллетень КИАИ, Л., 1929, № 5, с. 9–11.

¹⁴ С. Д. Лисициан. К изучению армянских крестьянских жилищ, с. 99.

¹⁵ С. Д. Лисициан. Очерки этнографии дореволюционной Армении, с. 213.

актуальность и непреходящее значение вплоть до настоящего времени¹⁶.

Еще одним объектом внимания ученого в области традиционной материальной культуры армян была народная одежда. В 1920–1930-е гг. в экспедициях С. Д. Лисицианом был собран обширный полевой материал и составлены подробные описания мужской и женской одежды, способов повязывания головы и т.п.¹⁷ Результаты многолетних изысканий С. Д. Лисициана в этом направлении составили детально разработанную часть его «Этнографического вопросника», а также соответствующие обстоятельные разделы обобщающих трудов по традиционной армянской этнографии, где подробно представлена традиционная мужская и женская одежда, обращено внимание на своеобразие костюма в городской и сельской среде, показана степень его сохранности. С. Д. Лисициан четко выделяет два основных типа традиционной одежды – восточноармянский и западноармянский комплексы, различающиеся своим силуэтом, кроем, деталями одежды и головного убора, количеством украшений.

Следует подчеркнуть, что в тот период одежда народов Кавказа еще не стала предметом специального изучения. Активный сбор сведений по различным аспектам этой проблемы начался лишь в 1940–1950-е гг., что делает работы С. Д. Лисициана в этом направлении еще более ценными и значимыми. Однако в отличие от народного жилища, у него нет отдельных публикаций на эту тему, а весьма ценная работа «Повязывание рта и носа у армянских женщин» осталась в архиве ученого неопубликованной.

¹⁶ Подчеркнем, что уже с конца 1920-х годов интерес к проблеме изучения поселений и традиционного жилища народов Кавказа проявляли ученые Грузии, Северного Кавказа, российские кавказоведы: Е. М. Шиллинг, З. А. Никольская, Г. Ё Мовчан, Л. Б. Панек, Б. Е. Деген-Ковалевский, Е. Н. Студенецкая и др. – Страницы отечественного кавказоведения. Отв. ред. Н. Г. Волкова. М., 1992, с. 48, 80, 81, 85.

¹⁷ В середине 1930-х гг. по его поручению научный сотрудник этнографического отдела МИА Евг. Гюзальян собрала довольно обширный материал по традиционной армянской одежде, бытовавшей в различных историко-этнографических регионах как самой Армении, так и за ее пределами: ахалцихских армян Грузии, акулисских армян Нахичевана, иранских армян Тавриза, по западноармянским традиционным комплексам Шатаха, Трапезунда, Тимара, а кроме того, армяноязычных удин (удийцев) с. Варташен Азербайджана. Подробнее см.: Л. М. В а р д а н я н. Евгения Тиграновна Гюзальян – забытое имя в армянской этнографии. – Репрессированные этнографы. Сост. и отв. ред. Д. Д. Тумаркин, вып. 2. М., 2003, с. 322–346.

Поднятые С. Д. Лисицианом проблемы классификации традиционной материальной культуры были значительным новаторским шагом в разработке как армянской, так и кавказской этнографии в целом.

Проблемы этнографического районирования. С. Д. Лисициану принадлежит приоритет в постановке проблемы этнографического районирования Армении и выделения этнических ареалов.

Одна из особенностей и трудностей этнографической работы в Армении связана со сложной мозаикой этнических групп армянского этноса, каждая из которых отличается своеобразием различных сторон материальной и духовной культуры, а также диалекта. Характерно то пристальное внимание, которое С. Д. Лисициан проявлял к своеобразие этнических групп при сборе полевого материала и изучении как коренного населения, так и армянских беженцев и переселенцев. Постоянно подчеркивая необходимость учета этнической мозаики Армении, в своих исследованиях он стремился воссоздать этническую картину армянской действительности с учетом ее исторической специфики. С. Д. Лисициан придавал большое значение характеристике регионального распределения явлений бытовой культуры, причем в свете комплексного междисциплинарного подхода этнографии и смежных наук к выявлению «этнографических провинций» и освещению вопроса о происхождении армянского этноса. Он подчеркивал, что районирование было продиктовано насущными народно-хозяйственными требованиями своего времени (нового административного деления, определения перспектив экономического развития каждого района, порайонного выявления наиболее целесообразной специализации и экономического разделения труда). В этом аспекте на основе комплексного изучения природно-географических, статистических, демографических, экономических данных он выделил Ереванский, Ленинаканский, Нор Баязетский, Лори-Памбакский, Зангезурский районы Армении и их взаимосвязь между собою¹⁸. Экономическое развитие указанных регионов было обусловлено «сельскохозяйственной зональностью», которая, согласно исследованиям С. Д. Лисициана, выливается в схему определенных зон, для каждой из которых характерны определенные виды почв, растительности, животного мира. Поэтому не случайно, сельскохозяйственное деление и социально-демографическая характеристика населения (численность, плотность, административное деление) имеют тесную связь с физико-

¹⁸ С. Д. Лисициан. Экономическое районирование Закавказья [1930]. – НАА, д. 149, л. 2.

географическими условиями¹⁹.

Еще в середине 1920-х гг., определяя ближайшие задачи изучения Армении, он подчеркивал, что для науки крайне важно установить этнографические провинции, как это устанавливается для ботанического или зоологического мира, в результате чего удастся всю область расселения армянского населения подразделить на этнографические районы не только по тем или иным признакам материальной культуры (в качестве примера приводились определенные типы традиционных армянских жилищ и женских головных уборов – Л. В.), но и по особенностям верований, обрядов, семейных отношений, народно-поэтического творчества²⁰. Уже тогда ученый сумел безошибочно предвидеть, что «составление карт этнографических провинций разных порядков материальной и духовной культуры обнаружит очень поучительные совпадения; с определенными наречиями известного лексического и грамматического уклада совпадут, по всей вероятности, и характерные формы построек, костюмов, земледельческих орудий, посуды, а также характерные места почитания, праздничные обряды, взаимоотношения родственные и соседские. Все это даст науке основание к рассмотрению этих этнографических провинций в связи с другими, сопредельными странами и ближе приведет к разрешению вопроса об этнических наслонениях в разных частях Армянского нагорья»²¹.

С. Д. Лисициан неоднократно и настойчиво обращался к вопросу о необходимости составления этнографической карты на основе принципа районирования. Он внес значительную лепту в это важное направление исследований. Имея большой опыт в области исторической и физической географии и картографирования, он постоянно использовал данные топонимики, вел исследование по классификации и типологии традиционной культуры. В декабре 1935 г., докладывая на заседании Географического общества Армении об итогах 15-летия этнографии в

¹⁹ *Մտ. Լիսիցյանի. ՀԽՍՀ ֆիզիկական աշխարհագրություն. Դեմոգրաֆիայի, Երևան, 1940, էջ 147–158*: Досконально изучив физико-географическое своеобразие и «калейдоскоп ландшафта» Армении, он считал, что этнографическое районирование в подмогу лингвистическому (диалектическому) и само значительно углубляет антропологические, археологические, лингвистические районирования и все более подводит нас к выяснению генезиса армянской народности и сущности и хода развития ее культуры.

²⁰ С. Д. Лисициан. Ближайшие задачи этнографического изучения Армении [1926]. – НАА, д. 84, л. 26.

²¹ Там же, л. 26–27.

АрмССР, он отметил сравнительное типологическое изучение им традиционной одежды, рукоделия, верований (праздников), подчеркнув при этом, что выявляется значительное различие между восточноармянскими и западноармянскими областями.

Учитывая большое научное и прикладное значение данной проблемы, именно под этим углом зрения С. Д. Лисициан скрупулезно изучил обозначенные им самим два компонента материальной культуры армян: традиционное жилище и женский головной убор, выявив при этом, как он и предполагал, весьма «поучительные совпадения».

Предварительные выводы этнографического районирования традиционной женской одежды были изложены им в июле 1938 г. на заседании Института этнографии АН СССР в докладе «Повязывание рта и носа у армянских женщин» «на основании изучения одной детали головного убора армянской женщины, а именно повязки, закрывающей губы и ноздри»²². Собранный к этому времени полевой и музейный «достаточный материал по народным костюмам различных армянских провинций» позволил ему выделить их основные комплексы и ареалы распространения. Он пришел к выводу, что всю территорию Армянского нагорья и соседних областей, где в настоящее время и в ближайшем прошлом имелись армянские поселения, можно разделить на две провинции: а) провинцию с открытым подбородком, со свободной нижней частью лица и б) провинцию с закрытым подбородком, прикрытым ртом и нижней частью носа. Сопоставляя сходство и различия комплексов мужской и женской одежды Восточной и Западной Армении в целом и специфику женского головного убора в частности, С. Д. Лисициан первым в армянской этнографии сделал попытку соотнести их с другими компонентами культуры, выявив при этом весьма «поучительные совпадения», в частности, с типами жилищ и хозяйственных построек, орнаментом, комплексами женской одежды в целом (с фартуком и без него), соотнеся их также с нормами народного этикета и морали традиционного армянского общества, а также верованиями²³.

Основные выводы многолетних исследований 80-летний ученый изложил менее чем за год до своей кончины в докладе «Этнографическое районирование Армении» на юбилейной сессии ЕГУ в апреле 1946 г. В

²² С. Д. Л и с и ц и а н. Повязывание рта и носа у армянских женщин. – НАА, д. 190, л. 1–16, автограф [1938].

²³ Исследовав, в частности, традиционные верования армян Зангезура, связанные со злыми духами (кашками), он выявил определенные ареальные совпадения их терминологии с обычаем повязывания рта и носа (см.: *Մի Լ ի և ի ց յ ի ն. Ձանգեզուրի հայերը, էջ 299*).

нем С. Д. Лисициан представил свои выводы по этнографическому районированию республики, причем акцент был сделан на результатах его исследований армянских поселений и традиционных жилищ. Наиболее обстоятельно были представлены выявленные им основные типы армянских жилищ и ареалы их распространения. Ученый вскрыл также их соотносимость с типами армянских поселений, которые по своей планировке (рассеянной или скупенной), принципу организации жилого и хозяйственного пространства (родственному или соседскому) были связаны с основными типами жилищ²⁴. Между типами поселений также существовало довольно характерное различие восточных и западных армянских провинций.

Что касается традиционного женского головного убора, то к этому времени С. Д. Лисициан углубил свои исследования в этом направлении. Изучив особенности устройства ободка головного убора в различных историко-этнографических регионах, он выявил «совпадение ареалов его распространения с ареалами распространения открытого и закрытого рта и носа восточных и западных провинций»²⁵.

Выявляя в свете этнографического районирования основные ареалы распространения различных сфер культуры наложением их друг на друга, С. Д. Лисициан, по существу, уже тогда одним из первых применил метод этнографического картографирования. Он выявил «поучительные совпадения» типов жилищ с планировкой хозяйственного комплекса, а также с типами поселений – с одной стороны, и одновременно с мужскими и женскими комплексами одежды, элементами женского головного убора, некоторыми отличиями свадебного ритуала и верований – с другой. Эти совпадения, в совокупности с лингвистическими данными о распространении восточноармянского и западноармянского литературного языка, имели четко выраженное распределение между восточными и западными армянскими провинциями, и характерное различие

²⁴ С. Д. Л и с и ц и а н. Этнографическое районирование Армении. – НАА, д. 79, л. 1–29, автограф [1946].

²⁵ Он подчеркивал также, что решение проблемы районирования возможно не только с помощью этнографии, но и смежных наук: археологии и, в особенности, языкознания, отметив успехи языковедов в освещении районирования диалектов Армении (см.: НАА, д. 84, л. 23–24). Отметим, что в советской этнографии этнографическое районирование получило значительный импульс лишь с конца 1950-х годов благодаря исследованиям прежде всего С. А. Токарева.

между ними было связано со спецификой формирования и исторической судьбой армянского этноса²⁶.

Исходя из своего опыта полевого этнографа и исследователя, С. Д. Лисициан неоднократно указывал на необходимость учитывать географическую и культурно-историческую специфику всего закавказского ареала в целом и Армении в частности. Он убедительно показал, что для Армении важно учитывать калейдоскоп особенностей хозяйственно-культурных ландшафтов, образующих на небольшом протяжении нередко большие этнические и социально-исторические отклонения, причем не только между соседними *гаварами* (уездами), но и в одном и том же *гаваре* – между соседними селениями.

Особенно настойчиво С. Д. Лисициан развивал эту мысль в своей научной и организационной деятельности на поприще этнографического краеведения. Он подчеркивал, что при крайнем разнообразии естественно-географических, этнических, общественно-экономических и культурно-исторических условий отдельных районов Закавказья с особой силой выступает огромное значение обследования и изучения отдельных мелких районов с точки зрения выяснения их производительных сил²⁷. Приводя подобные аргументы, ученый был среди пионеров разработки проблемы хозяйственно-культурных типов. Во многом опережая свое время, он, по существу, самостоятельно сформулировал идею

²⁶ В связи с данным направлением научной деятельности С. Д. Лисициана трудно не согласиться с мнением московских коллег – кавказоведов о том, «знакомясь с работами и замыслами этнографов 20–30-х годов, убеждаешься, насколько разнообразна и многопланова была их исследовательская работа, как много предвосхитили они в своих начинаниях, как многое из задуманного в те годы получило возможность реального воплощения лишь через многие годы ... Еще сотрудники КИПС широко применяли в своей работе метод картографирования элементов этнической культуры. Работа эта осуществлялась и по материалам Кавказа» (Страницы отечественного кавказоведения, с. 20–21). Исследования С. Д. Лисициана в этом направлении доказывают, насколько продуктивно этот метод уже тогда применялся в Армении.

²⁷ Не случайно, среди форм краеведческой работы при создании постоянных наблюдательных пунктов он считал необходимым их «планомерное распределение по районам, в особенности в связи с изменяющимися условиями высотной зональности» и обращал особое внимание на изучение «совершенно обособленных долин и ущелий бассейнов, в которых выработались свои отличительные особенности» (см.: С. Д. Л и с и ц и а н. Формы краеведческой работы при изучении производительных сил Закавказья. – НАА, д, 219, л. 1–2, автограф, б/д.).

об их специфике в контексте географической и культурно-исторической среды, ареалах распространения и локальных границах.

В конце 1920–начале 1930-х годов разработка теории хозяйственно-культурных типов становилась настоящей потребностью советской этнографической науки. Практически в одно время с С. Д. Лисицианом к определению этого понятия независимо друг от друга вплотную подошли Д. К. Зеленин, С. П. Толстов, А. М. Золотарев. Учение же о хозяйственно-культурных типах – одно из основополагающих в этнографической науке – было сформулировано М. Г. Левиным и Н. Н. Чебоксаровым значительно позже, лишь в середине 1950-х гг.

Проблемы социально-общественных институтов и народного христианства. С. Д. Лисициану принадлежит приоритет в исследовании одного из важных социально-общественных институтов прошлого: половозрастной дифференциации традиционного армянского общества. Его работа о возрастном юношеском объединении сверстников Шатаха является первой в кавказской этнографии попыткой изучения этого института на армянском материале. В ней содержатся интересные сведения о возрастном составе участников этого молодежного сообщества, его внутреннем самоуправлении, местах собраний, формах организации досуга, терминологии и т. п.

С. Д. Лисициан обратил внимание на то, что следы социально-имущественного расслоения, существовавшие в это время в развитой торгово-ремесленной среде Шатаха с его довольно сильными устоями амкарских (цеховых) организаций находили свое отражение и в организационной структуре сообщества детей шатахских суконщиков. В частности, это касалось избрания руководства и иных должностных лиц. Он выявил и постепенный процесс выделения своего рода верхушки в этом сообществе: выделившиеся товарищи затем и в общественной жизни не переставали пользоваться влиянием и постепенно образовывали группу «князей-ишханов». К их авторитету прибегало во всех важных случаях городское общество, не имевшее специального органа самоуправления. Ученый определил место указанного сообщества в общественной системе, оценив его социальную значимость как особое общественное установление, имеющее свое организующее значение для всего уклада общественной жизни города, и его большое воспитательное значение в деле передачи традиционного наследия молодому поколению²⁸. В подобном контексте заслугой С. Д. Лисициана следует признать, что самой постановкой данного вопроса еще в конце 1920-х гг. он на многие десятиле-

²⁸ С. Д. Л и с и ц и а н. Историко-этнографические очерки Шатаха..., с. 80–82.

тия опередил круг исследований в этом направлении. Лишь двадцать лет спустя проблема эта на кавказском материале получала подробное освещение в исследованиях Е. М. Шиллинга о кубачинском союзе неженатых,²⁹ причем в своей работе он ссылается на указанную статью С. Д. Лисициана как на единственную в тот период публикацию по данной проблематике.

Проблема изучения пережиточных форм возрастных классов у ряда народов бывшего Советского союза стала разрабатываться лишь с 1950–1960-х гг., прежде всего на среднеазиатском материале (исследования К. Л. Задыхиной, Г. П. Снесарева, Р. Р. Рахимова и многих др.). Армянские ученые (Х. А. Поркшян, Ж. К. Хачатрян, Србуи Лисициан и др.) обратились к ней также с середины 1960-х гг., причем их исследования выявили, что степень сохранности мужских возрастных объединений у армян в конце XIX – начале XX вв. в различных историко-этнографических регионах была различной. Это было связано со спецификой политических и социально-экономических условий каждого конкретного региона как Восточной, так и Западной Армении. Дольше всего мужские возрастные объединения удерживались в местах политической изоляции армян (в ряде регионов Западной Армении), а также иноэтнического проживания (историко-этнографический Джавахк, Нор Нахичеван и др.). К ним же относится и молодежное сообщество сверстников Шатаха, впервые выявленное и изученное С. Д. Лисицианом³⁰.

Другим аспектом армянской этнографии, также впервые изученным С. Д. Лисицианом, был широко распространенный в армянской действительности культ местных святынь *сурб* или *хач*, связанный с традициями народного христианства. Собранный им в 1920–1930-е гг. обширный полевой материал свидетельствует, что основными объектами почитания и «священными» местами поклонения у армян служили: 1) горные вершины, склоны, перевалы, ущелья, отдельные утесы, валуны, груды камней, пещеры и т. п. 2) родники; 3) рощи и деревья (дуб, платан, калина и др.); 4) могилы *наһатаков* – мучеников, павших за веру; 5) могилы людей, умерших неестественной смертью и погребенных без причащения (самоубийц, утопленников, пораженных молнией, убитых, погибших в бою и пр.); 6) «священные» очаги. За исключением последних, все остальные святыни находились, как правило, за пределами се-

²⁹ Е. М. Ш и л л и н г. Кубачинцы и их культура. Историко-этнографические этюды. Труды Ин-та этнографии. Новая серия, т. 8. М.–Л, 1949.

³⁰ Л. М. В а р д а н я н. Традиции мужских возрастных групп у армян (конец XIX–начало XX вв.). – Армянская этнография и фольклор. Материалы и исследования, вып. 12. Ереван, 1981, с. 90–91, 102, 104.

ла, обычно в отдалении, в труднодоступных местах. Примечательно, что рядом с ними, особенно вблизи «священных могил», возводились часовни, обители, в ряде случаев даже монастыри³¹.

Ученый подчеркивал, что в условиях Армянского нагорья, где все изрезано сложной сетью гор и разделено на множество горных цепей, широких и узких долин, глубоких и мелких ущелий, а горные тропы и перевалы нередко служат единственным связующим звеном с внешним миром, «где вся жизнь льнет к лону гор, поклонение горным вершинам естественно выступает на первое место. Нет ни одной более или менее высокой горы, на вершине которой не было бы святыни – *сурб* или *хач*»³². Собранный С. Д. Лисицианом материал свидетельствует, что, несмотря на все разнообразие и многочисленность местных и региональных святынь, народное мировоззрение приписывало им «чудодейственную» способность обеспечивать благополучие и исцелять от многочисленных болезней, причем каждый *сурб* или *хач* обладал определенной «чудодейственной» силой³³. На местах паломничества у этих святынь с течением веков выработался обязательный комплекс ритуальных действий, своеобразно сочетающий элементы религиозного культа (чтение молитв, возжигание свечей) и магических верований и обрядов (совершение *матаха* – индивидуального или общественного жертвоприношения), привязывание лоскутов одежды к ветвям «священного» дерева, питье воды или омовение водой из «священного» родника и т. п.) О живучести данного института у армян свидетельствует тот примечательный факт, что при сборе материала С. Д. Лисициан нередко сам становился

³¹ *Լ. Վարդանյանի, Հ. Գ. Մարգարյանի Հայոց սրբափայտերի դասակարգման փորձ (ըստ Ստ. Լիսիցյանի Չանգեզուրի և Լեռնային Ղարաբաղի դաշտային ազգագրական նյութերի). – Հայոց սրբերը և սրբափայտերը, Երևան, 2001, էջ 368–376.*

³² С. Д. Лисициан. Армяне Нагорного Карабаха..., с. 139. Подробное описание одного из таких почитаемых мест – святыни Нохута св. Ованнес – сохранилось в полевых тетрадях мегринской экспедиции 1932 г. С. Д. Лисициан со своими проводниками смог достичь ее лишь после многочасового восхождения на самый гребень утеса.

³³ К его помощи и покровительству прибегали как индивидуально, так и всем миром в различных жизненно важных ситуациях: в случае неудач и болезней (своих или домочадцев, прежде всего – от бесплодия, считавшегося у армян наибольшим проклятием для замужней женщины), перед дальней дорогой через труднодоступные горные перевалы, во время стихийных бедствий: засухи, продолжительных дождей, градобития, для охраны полей от нашествия саранчи, грызунов, при эпизоотии скота и т. п.

свидетелем и участником многочисленных паломничеств и поклонений местным святыням, о чем у него имеется немало свидетельств в полевых тетрадах.³⁴

Неотъемлемой частью общественной и духовной жизни традиционного быта армян являлись общинные коллективные паломничества, приуроченные к определенным праздникам годового цикла и имевшие четкие временные границы от Пасхи до праздника Воздвижения Св. Животворящего Креста (Сурб Хач). Самым праздничным и многолюдным было паломничество на Вардавар, подробно описанное С. Д. Лисицианом³⁵. Подобные общинные паломничества имели большое нравственно-воспитательное значение в организации трудового и праздничного ритма жизни всей сельской общины, а также являлись одной из важных форм организации общественного досуга. Тщательный анализ собранного полевого материала, а также данных И. Петрушевского³⁶, привел С. Д. Лисициана к заключению, что во многих историко-этнографических регионах, в частности, в Зангезуре и Нагорном Карабахе, из-под внешней христианской оболочки нескольких десятков культов местных святынь явственно проступает их языческая основа, столь живучая еще в период сбора им полевой информации³⁷.

Ученый сделал еще один важный шаг в направлении этих исследований: он сумел показать, что в ряде мест «интересующее нас явление выявило в еще большей мере свое реальное общественное значение в

³⁴ Так, в карабахской экспедиции (1924 г.) на Вардавар он везде у сурбов и могил мучеников видел недавно зажженные свечи, в зангезурской экспедиции (1932 г.) в с. Арцваник зафиксировал обряд вызывания дождя, когда во время засухи, согласно дедовскому обычаю, на местном кладбище обливали водой могильный камень утонувшего в Араксе покойника. Примечательна при этом его запись в полевой тетради: «...и в этом году сделали также, и пошел дождь». – НАА, д. 117, л. 23–24.

³⁵ Совершая восхождения к святым местам, армяне целыми селениями по истари установленным маршрутам вереницами тянулись на склоны и вершины гор к ближним и дальним святыням. Здесь после молитв и возжигания свечей нередко устраивались общественные жертвоприношения и коллективные трапезы, сопровождавшиеся народными песнями, плясками, конными и др. состязаниями: «...в народе крепко держалось убеждение, что у «сурба (хача) необходимо отдаваться безудержному веселью» (С. Д. Лисициан. Армяне Нагорного Карабаха..., с. 141).

³⁶ И. Петрушевский. О дохристианских верованиях крестьян Нагорного Карабаха. Баку, 1930.

³⁷ *Մտ. Լիսիցիանի. Չանգեզուրի հայերը, էջ 256, 286:*

развитой и сложной форме».³⁸ Изучив собранные им самим, а ранее – И. А. Орбели, данные об известном далеко за пределами Моксского округа монастыре П'утку св. Георгия (Западная Армения)³⁹, С. Д. Лисициан проанализировал специфику и роль монастыря в общественной жизни. Он выявил, что расположенный у перевалов высоко в горах этот монастырский комплекс являлся не просто святыней и местом поклонения, поскольку П'утку св. Георг считался святым, спасающим путника во всякую бурю и непогоду. Монастырь являлся особой социально-хозяйственной организацией в виде постоянного двора или караван-сарая с жилыми и хозяйственными помещениями вокруг церкви, внутренним самоуправлением и обслуживающим персоналом. Здесь любому страннику (путнику) по издревле заведенному обычаю не может быть отказано в приюте и пропитании на все время его пребывания в монастыре, пока не откроется дорога на перевал⁴⁰. Исследование Путкийского монастыря как «перевальной святыни» (определение С. Д. Лисициана) привело ученого к мысли о том, что, видимо, такие странноприимные обители у больших перевалов существовали когда-то во многих местах Армении. Ученый посвятил институту «перевальных святынь» специальное исследование. Привлекая разносторонние сравнительные данные не только по различным историко-этнографическим регионам Армении, но и Западной Европы (в частности, о Сен-Бернарском монастыре в Альпах и связанной с ним Симплонской обители) ученый проследил эволюцию «перевальных святынь» от самых древних примитивных форм до сложных социально-общественных институтов. Он убедительно доказал, что «в самых разных уголках Армянского нагорья у перевалов, через которые на протяжении веков поддерживались сношения между соседними и более отдаленными областями, возникали и развивались специальные перевальные «святыни» – церковные убежища, получавшие иногда довольно сложную структуру и функции»⁴¹.

Благодаря кропотливой работе ученого эта проблема была впервые введена им в научный оборот. Отметим, что тематика местных культов и святынь в тот период на кавказском материале, помимо работ С. Д.

³⁸ С. Д. Л и с и ц и а н. Святыни у перевалов. – «Этнографическое обозрение», 1936, № 4–5, с. 206.

³⁹ И. А. О р б е л и. Фольклор и быт Мокса. М., 1982, с. 16–19.

⁴⁰ С. Д. Л и с и ц и а н. Странноприимный П'утку св. Георгия (к пояснению эпитета *վիյիլլըր*). – Бюллетень КИАИ. Тифлис, 1928, № 4, с. 14.

⁴¹ С. Д. Л и с и ц и а н. Святыни у перевалов, с. 200–212.

Лисициана и И. Петрушевского, была изучена лишь В. В. Бардавелидзе в Грузии.

Однако в целом проблема народного христианства не могла получить должного развития в годы господства атеистической доктрины советского государства, и потому освещалась крайне слабо. Она стала активно разрабатываться лишь с конца 1960-х гг. прежде всего усилиями Г. П. Снесарева и В. П. Басилова. Интерес к данной проблеме заметно оживился и возрос за последние годы благодаря исследованиям А. Крылова, Б. Ц. Гомбоева, В. Л. Огудина, Р. Р. Садикова, А. О. Булатова, О. А. Мурашко и др. На армянском материале эта проблема получила достаточно широкое освещение в сборнике юбилейной научной сессии, посвященной 1700-летию принятия христианства в Армении⁴².

В своих исследованиях С. Д. Лисициан сформулировал и определил основные направления армянской этнографии, которые разрабатываются армянскими этнографами следующих поколений. С его приходом армянская этнография поднялась на качественно новую ступень. Она получила научно обоснованную методику полевой работы, системный подход научных исследований, пополнилась первым поколением подготовленных им высококвалифицированных кадров⁴³. Пройдя всего за два с половиной десятилетия сложный путь от практически единственного в то время в республике ученого-этнографа до одного из основателей этнографической школы, С. Д. Лисициан по праву считается основоположником армянской этнографии советского периода⁴⁴. Его заслуги на поприще этнографии, как и арменоведения в целом, столь велики и очевидны, что он с полным правом сказал о себе: «есть такие области науки и литературы, в будущей истории которых все же будет упомянуто и о моем вкладе»⁴⁵.

⁴³ Л. М. Варданян. Степан Лисициан и истоки армянской этнографии.

⁴⁴ К. В. Мелик-Пашаян. Основные направления этнографических исследований в Армянской ССР. – «Советская этнография», 1971, ¹ 3, с. 16–24; Л. М. Варданян. Степан Данилович Лисициан: основатель этнографической школы в Армении – Выдающиеся отечественные этнологи и антропологи XX века. Отв. ред. В. А. Тишков, Д. Д. Тумаркин. М., 2004, с. 544–576.

⁴⁵ НАА. ф. 428, оп. 2, д. 134, л. 11.

ՍՏԵՓԱՆ ԼԻՍԻՏՅԱՆԸ ԵՎ ՀԱՅ ԱԶԳԱԳՐՈՒԹՅԱՆ
ՀԻՄՆԱԽՆԴԻՐՆԵՐԸ
(Ծննդյան 150-ամյակի առթիվ)

ԼԻԼՅԱ ՎԱՐԴԱՆՅԱՆ

Ա մ փ ն փ ու մ

Ավագ սերնդի ականավոր գիտնական Ստեփան Լիսիցյանն իր ուրույն տեղն ունի հայ մշակույթի պատմության մեջ: Մեծ է նրա ավանդը հատկապես գիտության կարևորագույն ճյուղի՝ ազգագրության կազմակերպման և զարգացման բնագավառում: Լիսիցյանն առաջիններից էր, որ հանդես եկավ ոչ միայն հայ ազգագրությանը, այլև կովկասագիտությանը նվիրված մի շարք հիմնախնդիրներով: Այդ են վկայում ինչպես նրա բազմամյա դաշտային ու գիտակազմակերպչական աշխատանքները, այնպես էլ Հայաստանում ազգագրական դպրոց ստեղծելու գործում ունեցած մեծ ներդրումը:

STEPAN LISITSYAN AND MAIN ISSUES OF THE ARMENIAN
ETHNOGRAPHY
(To the 150th birth anniversary)

LILIA VARDANYAN

S u m m a r y

Stepan Lisitsyan, a representative of the elder generation of well-known Armenian scholars, has an important role in the history of Armenian culture. He has the priority of putting a whole range of questions of not only Armenian, but also Caucasian ethnography. The article examines those main problems of ethnography (based on his long-lasting field work), which were raised and studied by the well-known Armenian ethnographer. The issues of organization of Armenian ethnographical school are also examined.