

---

---

## ԹԵՂԵՆՅԱՑ ՎԱՆՔԻ ԽԵՅԵՂԵՆԸ

ԱՍՏՂԻԿ ԲԱԲԱԶԱՆՅԱՆ, ԴԻԱՆՆԱ ՄԻՐԻՋԱՆՅԱՆ

Թեղենյաց վանքը միջնադարյան Հայաստանի հոգևոր, մշակութային ու գրչության կարևոր կենտրոն էր: Այն գտնվում է Բուժական գյուղից 3 կմ հյուսիս՝ անտառածածկ տարածքում: Վանքային համալիրը բաղկացած է գույգ որմնամույթերով «զմբեթավոր դահլիճ» տիպին պատկանող Կաթողիկե եկեղեցուց, գավթից, սեղանատնից, գրչատնից և գավթին հյուսիսից հարող կառույցից, հիմնական հուշահամալիրից 30 մ արևելք գտնվող V–VII դդ. քառախորան փոքր եկեղեցուց: Պեղման աշխատանքները սկսվել են 1979 թ. հնագետ-վիճակագրագետ Գ. Սարգսյանի կողմից և որոշ ընդհատումներով շարունակվում են մինչ օրս: Թեղենյաց վանքը գրավոր աղբյուրներում հիշատակվում է դեռևս VIII դարից և իր բուն ծաղկմանն է հասնում XI–XIII դարերում: Այն շարունակում է գործել ընդհուպ մինչև XVII դ., որից հետո վանքը մատենագիտական և վիճակագրական աղբյուրներում, որքան մեզ հայտնի է, հիշատակվում է, սակայն ոչ որպես գործող վանք:

Թեղենյաց վանքի պատմության, վիճակագրական և հնագիտական նյութի վերաբերյալ բազմաթիվ հրապարակումներով հանդես է եկել հուշարձանը պեղող Գ. Սարգսյանը<sup>1</sup>:

Այս հրապարակման մեջ ներկայացված են 2008–2011 թթ. պեղումներով հայտնաբերված խեցեղեն գտածոները, որոնք գտնվել են սեղանատան և գավթին հյուսիսից կից կառույցի պեղումներից<sup>2</sup>: Վերջինս 4 սյուններով կառույց է, որը կարծես գավթի պատճենը լինի: Արևելյան մասում մուտքի բացակայությունը հուշում է, որ այն եկեղեցի չունի: Հետագա շրջանում այն վերաշինվել է և կիրառվել իբրև տնտեսական նշանակության մի շինություն, որի մասին վկայում է հարավարևմտյան անկյունում բացված թոնիրը, ինչպես նաև տնտեսության մեջ օգտագործվող տարբեր

---

<sup>1</sup> Գ. Սարգսյան. Արձանագրություն Թեղենյաց վանքից. – ՀՄՄՀ ԳԱ «Լրաբեր հասարակական գիտությունների» (այսուհետև՝ ԼՀԳ), 1977, -8, էջ 100–107, նույնի՝ Թեղենյաց վանքի պեղումների նախնական արդյունքները (1979 թ. նյութերի հիման վրա). – Երիտ. գիտ. IV կոնֆերանս նվ. Վ. Բ. Լենինի ծննդյան 110-ամյակին, զեկ. թեզ., Երևան, 1980, էջ 10–12, նույնի՝ Թեղենյաց վանքի 1982 թ. պեղումները. – ՀՄՄՀ-ում 1981–1982 թթ. դաշտային հնագիտական արդյունքներին նվ. գիտ. նստ. զեկ. թեզ., Երևան, 1983, էջ 46–48, նույնի՝ Թեղենյաց վանքի պեղումները և Բջնիի մի արձանագրության առթիվ. – ՀՄՄՀ-ում 1983–1984 թթ. դաշտային հնագիտական արդյունքներին նվ. գիտ. նստ. զեկ. թեզ., Երևան, 1985, էջ 53–54, նույնի՝ Թեղենյաց վանքի պեղումները և վիճակագրական նորույթները. – ՀՄՄՀ-ում 1985–1986 թթ. դաշտային հնագիտական արդյունքներին նվ. գիտ. նստ. զեկ. թեզ., Երևան, 1987, էջ 69–71, նույնի՝ Թեղենյաց վանքի պեղումները (1979–1989 թթ. արդյունքները). – ՊԲՀ, 1990, -2, էջ 174–190:

<sup>2</sup> Շնորհակալություն ենք հայտնում Գ. Սարգսյանին՝ նյութերը սիրահոժար մեզ տրամադրելու համար:

գործիքներն ու առարկաները<sup>3</sup>: Սկզբնական նշանակությամբ այն, ըստ հետազոտողի, եղել է ժողովասրահ, միաժամանակ՝ տապանատուն, նշխարատուն, մատենադարան, ճեմարան<sup>4</sup>:

Թեղենյաց վանքի պեղումներով հայտնաբերված խեցեղենը հիմնականում բեկորային է: Այն բաժանվում է 2 մեծ խմբի՝ տնտեսական-կենցաղային և շինարարական: Իր հերթին, տնտեսական-կենցաղային խեցեղենի մեջ առանձնանում է 2 խումբ՝ հասարակ խեցեղենը, որը ճնշող մեծամասնություն է կազմում, և ջնարակապատը:

Հասարակ խեցեղենը ըստ կիրառության բաժանվում է հետևյալ խմբերի՝

- կարասներ,
- ջրամաններ,
- կճուճներ,
- սեղանի առօրյա սպասք (ափսե, պնակ, փիալա, քրեղան, մատուցարան),
- ձիթաճրագներ,
- ծխամորճեր:

Կարասները խոշոր չափերի անոթներ են, որոնք նախատեսված են հեղուկ և չոր նյութեր պահելու համար: Դրանց հիմնական գործառույթը, սակայն, գինին խմորելն ու պահելն է<sup>5</sup>: Ըստ դրա էլ՝ կարասները հիմնականում 2 տիպի են: Գինու խմորման համար ծառայում էին չափերով շատ մեծ, երկարաձգված, նեղ բերանով, առանց կանթի կարասները, որոնք կիսով չափ թաղվում էին հողի մեջ: Երկրորդ տիպը ներկայացնում են լայնափոր, լայնաբերան, ցածրադիր, հարթ նստուկով և կանթավոր կարասները: Այս կարասների շուրթերը դեպի դուրս լայնանում են, պսակի ստորին մասում հանդիպում են ռելիեֆ ատամնավոր կամ սեպաձև խորաքանդակ զարդեր: Սրանք կարմրափայլ են՝ զարդարված դրոշմազարդ գոտիով: Երբեմն ձևավորվում են նաև այս կարասների կանթերը, որոնք լինում են 2–6-ը: Այս կարասները գործածվել են հանդիսությունների ժամանակ որպես սեղանի սպասք<sup>6</sup>:

Կարասներն ունեին ևս մեկ գործառույթ: Տեղադրվելով պաշտամունքային շինությունների ծածկի տակ՝ շաղախի մեջ, դրանք դատարկություններ էին առաջացնում՝ թեթևացնելով թաղի վրա ընկնող ծանրությունն ու ապահովելով ձայնի հնչեղությունը<sup>7</sup>:

Իրենց ձևաբանական կերտվածքով խնդրո առարկա կարասներն ժամանակագրորեն բաժանվում են XII–XIII դդ., անցումային XIII–XIV դդ. և

<sup>3</sup> Գ. Մ ա ր ց ա յ ա ն. Թեղենյաց վանքի պեղումները (1979–1989 թթ. արդյունքները), էջ 176–177:

<sup>4</sup> Գ. Մ ա ր ց ա յ ա ն. Թեղենյաց վանքի պեղումները (1979–1989 թթ. արդյունքները), էջ 177:

<sup>5</sup> Բ. Ա ռ ա ք է լ յ ա ն. Քաղաքները և արհեստները Հայաստանում IX–XIII դդ., հ. 1, Երևան, 1958, էջ 219:

<sup>6</sup> Կ. Ղ ա Ֆ ա դ ա ր յ ա ն. Դվին քաղաքը և նրա պեղումները, հ. 1, Երևան, 1952, էջ 188, նկ. 168–169, A. Kalantaryan, et c. Armenia in the Cultural Context of East and West. Ceramics and Glass (the 4th–14th centuries). Yerevan, 2009, pp. 132–133.

<sup>7</sup> Ա. Ք ա լ ա ն թ ա ր յ ա ն. Որոտնավանքի խեցեղենը.– ԼՀԳ, 1967, -4, էջ 67–76, Վ. Հ ա ր ո լ թ յ ո լ յ ա ն. Հայկական ճարտարապետության պատմություն, Երևան, 1992, էջ 107:

*XIV–XVI դդ.: XII–XIII դդ. կարասների ձևաբանական կերտվածքում բնորոշ են երկու տիպ. առաջինը՝ քիչ երկարաձված, նեղ նստուկով, ընդգծված վզով, ոչ շատ լայն բերանով, պսակով են, իսկ երկրորդը՝ կարմրափայլ, ավելի փոքր, հարթ նստուկով, կանթերով, դրոշմազարդ գոտիով, սեղանին դրվող կարասներն են: XIII–XIV դդ. սկսած կարասները թեև ձևաբանական հորինվածքում էական փոփոխություններ չեն կրում, սակայն ավելի զանգվածեղ են դառնում՝ հասկապես շուրթերի պսակները. դրանց արտաքին մասում տարածված է դառնում վերադիր գոտու վրա արված մատնեքազարդը (աղ. I, 1):*

*Կարասների հիմնական զարդարանքն ուռուցիկ և փորագիր զծազարդերն էին, որոնք գոտևորում էին իրանի վերին հատվածը: Կարասներն անգորապատվում էին՝ անոթին ավելի հաճելի տեսք հաղորդելու և հեղուկ նյութի արտահոսքը կանխելու համար: Դրանք երբեմն ներկվում էին կարմիր գույնով և, ի տարբերություն XII–XIII դդ. օրինակների, ավելի ուշ շրջանի կարասներն ունեին մուգ կարմրավուն երանգ:*

*Եղած նյութի մեջ ուշադրություն է գրավում կարմիր փայլեցված դրոշմազարդ կարասի մի բեկոր, որը թվագրվում է XII–XIII դդ.: Նմանատիպ օրինակներ հայտնի են Դվինից<sup>8</sup>, Անիից<sup>9</sup>, Գառնիից<sup>10</sup>, Լոռե բերդաքաղաքից<sup>11</sup>, Արմավիրից<sup>12</sup>, Մեծամորից, Խամշի վանքից<sup>13</sup>, Գլաձորի վանքից<sup>14</sup>, հարևան երկրներից<sup>15</sup>: Դրոշմազարդ գոտին 3 սմ լայնությամբ զարդարել է կարասի իրանի գոտկամասը և երկու կողմից եզրափակվել զուգահեռ ուռուցիկ շրջագծերով: Դրոշմազարդ գոտիները հարդարվել են կենդանիների, մասնավորապես, այծերի, եղնիկների, գայլերի, առյուծների, թռչունների, ուղտերի, երբեմն մարդկանց կամ բուսական ու երկրաչափական պատկերներով: Նման հարդարում տարածված էր նաև մերձավորարևելյան և միջինասիական խեցեգործական կենտրոններում<sup>16</sup>: Թեղենյացից հայտնի բեկորի վրա պատկերված է հանդիպակաց կանգնած կենդանիների, հավանաբար, այծերի սխեմատիկ հորինվածքի միայն մեկ բաղադրիչը: Այս բեկորից*

<sup>8</sup> Կ. Ղ ա ֆ ա ղ ա ղ յ ա ն. *նշվ. աշխ., էջ 186–194, նկ. 166–171*, Б. Ш е л к о в н и к о в. *Керамика и стекло из раскопок города Двина.– Труды государственного исторического музея. Ереван, 1952, 1 4, с. 26; Двин IV. Город Двин и его раскопки (1981–1985 гг.). Ереван, 2008, таб. XXXI, с. 75, 112–113.*

<sup>9</sup> Գ. Ч у б и н о в. *Декоративное убранство анийских карасов.– «Христианский Восток», т. 5, вып. 1. Пг., 1916, с. 22–39.*

<sup>10</sup> Հ. Պ ե տ ր ո ս յ ա ն. *Գառնին IX–XIV դդ., Երևան, 1988, էջ 53–58, Բ. Ա ռ ա ք ե լ յ ա ն, Գ. Կ ա ռ ա յ ա ն յ ա ն. Գառնի 3, 1949–1956 թթ. պեղումների արդյունքները (միջին դարեր), Երևան, 1962, նկ. 31–33, Ֆ. Բ ա բ ա յ ա ն. Միջնադարյան Հայաստանի գեղարվեստական խեցեղենի զարդաձևերը, Երևան, 1981, էջ 34–40:*

<sup>11</sup> Բ. Ղ ա ղ ա ղ յ ա ն. *Լոռե բերդաքաղաքը և նրա պեղումները, Երևան, 2009, էջ 181–182, աղ. XLII:*

<sup>12</sup> А. Kalantaryan etc. *նշվ. աշխ., fig. 38, Դ. Մ ի Ր ի ջ ա ն յ ա ն. Դրոշմազարդ կարասի բեկորներ Արմավիրից.– Հին Հայաստանի մշակույթը, -14, Նյութեր հանրապետական գիտական նստաշրջանի, Երևան, 2008, էջ 307–311:*

<sup>13</sup> А. Kalantaryan etc. *նշվ. աշխ., pl. XLV.*

<sup>14</sup> Բ. Ղ ա ղ ա ղ յ ա ն. *Գլաձոր, Երևան, 1983, էջ 85–90:*

<sup>15</sup> Л. М у с х е л и ш в и л и. *Раскопки в Дманиси.– «Советская археология», 1940, 1 6, с. 282; Г. А х м е д о в. Неполивная керамика Орен-кала IX–XIII вв.– Материалы и исследования по археологии СССР. М.–Л., 1959, 1 67, с. 197–205.*

<sup>16</sup> Հ. Պ ե տ ր ո ս յ ա ն. *նշվ. աշխ., էջ 53:*

կարելի է ենթադրել, որ ամբողջ կարասը կարմիրով ներկված է, բացի դրոշմագարդ գոտուց, որով այն ավելի է ընդգծվում: Այս կերպ հարդարելու հնարքը բնորոշ է Դվինին, իսկ Անիում կարմիրով ներկվում էր ողջ կարասը<sup>17</sup> (աղ. I, 2):

Ուշագրավ է մեկ այլ դրոշմագարդ գոտիով կարասը, որը, դատելով պահպանված բեկորից, ներկված չէ: Խեցին դարչնագույն է՝ խոշոր ավազի խառնուրդով: Մակայն հետաքրքիրը հենց գոտին է: Այն ստեղծվել է կարասի իրանին վերադրման սկզբունքով լայն ժապավենի ազուցմամբ, որը գոտևորում է կարասի ուռուցիկ հատվածը: Եթե կարմրափայլ դրոշմագարդ կարասների գոտին ընդգծվում է իրանի վրա ուռուցիկ շուրջանակի անցնող զուգահեռ շրջագծերով և տեսողական ընկալմամբ դրոշմագարդ հատվածը խորադիր է դիտվում, ապա սրա գոտին բարձրադիր է մակերեսից: Վերադիր ժապավենաձև գոտու վրա դրոշմելու հնարանքի կիրառումն առայժմ այլ հուշարձաններից մեզ հայտնի չէ: Հայաստանի տարբեր հնավայրերից հայտնի դրոշմագարդ կարասների դիտարկումը թույլ է տալիս ենթադրել նման եղանակով հարդարման համեմատաբար ավելի ուշ շրջանում ի հայտ գալը: Այստեղ, ժապավենի վրա դրոշմիչք գլորելու միջոցով, ստացվել է այծի և թռչնի հաջորդական պատկերների շարք, որը ետնախորքի նկատմամբ ուռուցիկ է (աղ. I, 3):

Թեղենյաց վանքի դրոշմագարդ կարասների բեկորների քննարկումից կարելի է եզրակացնել, որ դրանց կիրառությունը շարունակվել է մինչև XIV դարի վերջը՝ ի հայտ բերելով նաև հարդարման նոր միջոցներ:

Հետաքրքիր օրինակ է խոշորաչափ, կարմրաներկ կարասի բեկորը (XIV–XV դդ.)՝ զարդարված վերադիր ելնդավոր խաչվող գոտիներով (աղ. I, 4):

Թեղենյաց վանքից հայտնաբերված կարասների օրինակներն իրենց չափերով, ձևաբանական հորինվածքներով և հարդարման միջոցներով շատ զուգահեռներ ունեն XII–XIII դդ. և XIV–XVI դդ. պատկանող հայկական հուշարձանների համանման կարասների հետ:

Վանքի տնտեսության մեջ կիրառվել են կաթնամթերք մշակելու անոթներ, որոնց մեջ, մասնավորապես, առանձնանում է բավական խոշորաչափ կախովի խնոցու եզրային հատվածը (տրամագիծը՝ 26.5 սմ), որը ներքուստ և արտաքուստ պատված է կաթնագույն շփոթով: Եզրից 4 սմ հեռավորությամբ ունի բավական լայն ելուստավոր գոտի՝ պարանի շարժումն արգելակելու համար: Կախովի խնոցիներն ի հայտ են գալիս վաղ միջնադարում և գործածվում բնակով խնոցիներին զուգահեռ՝ որպես խեցեգործական արտադրանքի նոր տեսակ<sup>18</sup>: Կավե կախովի խնոցիների ձևաբանական հորինվածքն անփոփոխ շարունակվում է մինչև XIX դար՝ աստիճանաբար տեղը զիջելով փայտե խնոցիներին<sup>19</sup>: Մովորաբար կախովի խնոցիների եզրային հատվածներն ավարտվում են կոնաձև վերջավորությամբ, սակայն հետաքրքրական է, որ այս օրինակն ունի հարթ կողային հատված (աղ. I, 5):

<sup>17</sup> Բ. Առաքելյան. նշվ. աշխ., էջ 224:

<sup>18</sup> Ե. Ասատրյան. Закари берд (результаты раскопок). Ереван, 2005, с. 51, таб. XXXII–4.

<sup>19</sup> Ե. Արքիսյան. Гончарное искусство Армении. Ереван, 1978, с. 79–80, рис. 14.

## Աղյուսակ I



1



2



3

1



4



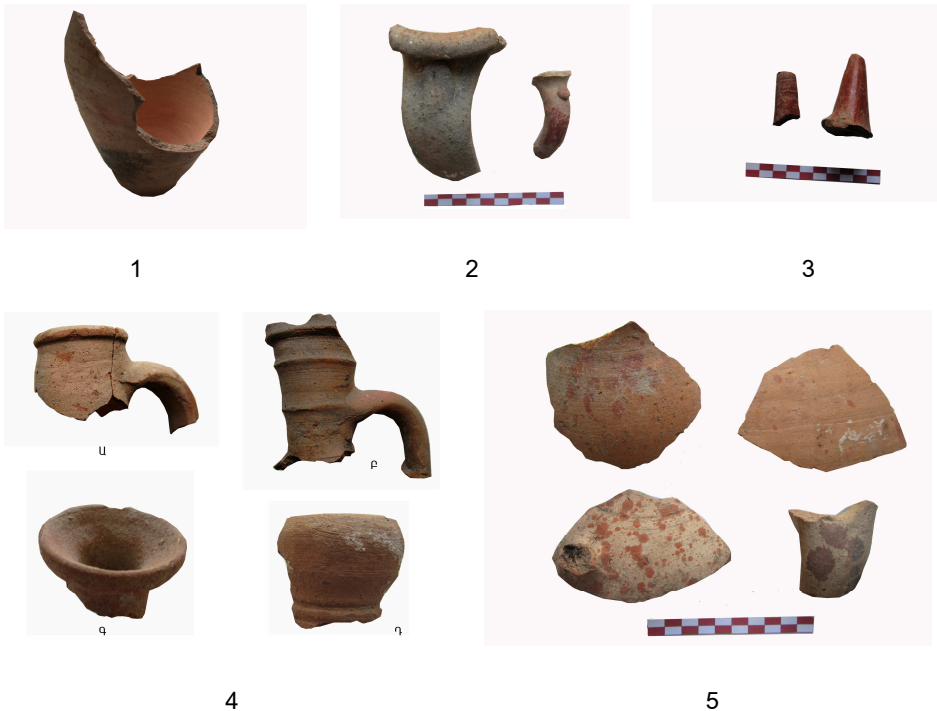
5

Հասարակ խեցեղենի մեջ առանձնանում են ջրամաններն իրենց տարատեսակներով՝ կժեր, սափորներ, փարչեր, որոնք մեծաքանակ չեն: Ամբողջական սափորներ չեն հայտնաբերվել և դրանց ձևաբանական կերտվածքի մասին կարող ենք դատել գտնված կանթերի, նստուկների, պսակների, որոշ դեպքերում էլ ծորակների ձևերից: Սափորները պատվում էին անգորով, ավելի ուշ շրջանում կաթնագույն շփոթով՝ միաժամանակ լուծելով ֆունկցիոնալ և գեղագիտական խնդիրներ: Հայտնաբերված նմուշները հիմնականում XII–XIII դդ. տարածված սլացիկ երկարավուն իրանով կժերն են՝ ոչ լայն, հարթ նստուկով (աղ. II, 1): Կանթերը սովորաբար

սկսվում են վզից, երբեմն անմիջապես դուրս գալիս պսակից: Դրանք կտրվածքում կլոր են կամ ժայպավենաձև՝ երբեմն իրենց վրա կրելով վերադիր պայտաձև ելուտազարդ կամ կոճակազարդ (աղ. II, 2): Հարդարման միջոցները պարզունակ են. վզի կամ ծորակի եզրերին թույլ փորագիր գծաքաշ կամ քիչ ուռուցիկ գոտեզարդեր: Հանդիպում են նաև XII–XIII դդ. տարածված կարմրափայլ նուրբ սափորներ, երբեմն՝ ծորակավոր (աղ. II, 3): Առկա նյութի մեջ հանդիպում են կժերի վերնամասի կերտվածքի տարբեր լուծումներ.

- կարճ վզով՝ բերանի համեմատաբար լայն բացվածքով և ուղիղ պսակով (աղ. II, 4ա),
- երկար վզով՝ եռատերև պսակով (աղ. II, 4բ),
- երկար վզով՝ շեփորաձև պսակով (աղ. II, 4գ),
- երկար վզով՝ դեպի ներս նեղացող շուրթով (աղ. II, 4դ):

Աղյուսակ II



Հայտնաբերված օրինակները պատկանում են առավելապես XII–XIII դդ., սակայն կան նաև XIV–XV դդ. բնորոշ բեկորներ: Այս ժամանակաշրջանում տարածում են գտնում կաթնագույն անգորի վրա արված կարմիր ցայտքերով սափորները, որոնք կարմրաներկ անոթների հեռավոր արձագանքներն են (աղ. II, 5): Այս հարդարման միջոցը տարածվել է ոչ միայն սափորների, այլև խոհանոցային սպասքի վրա առհասարակ:

Ջրամանները ժամանակի ընթացքում ձևաբանական հորինվածքում էական փոփոխություններ չեն կրել՝ ի հայտ բերելով միայն մանրամասների և հարդարատարրերի նոր լուծումներ:

*Թեղենյաց վանքի խեցեղեն հավաքածուում մեծամասնություն են կազմում կճուճները: Դրանք հիմնականում միանման են, տարբերվում են չափերով և մանրամասների հարդարման զանազան միջոցներով: Դրանց թե արտաքին, թե ներքին մակերևույթը բաց դարչնագույն կամ աղյուսագույն է, երբեմն ամբողջությամբ մրապատ կամ մրի հետքերով: Կճուճները հիմնականում երկկանթ են, պատահում են նաև միականթ ու անկանթ օրինակներ: Դրանք ունեն հաստ շրջանաձև նստուկ, գնդաձև իրան, կարճ և լայն վիզ, կլոր, ուղիղ կամ քիչ դուրս շեշտված պսակներ, որոնք հարդարվում էին ակոսազարդերով (աղ. III, 1): XIII–XIV դդ. սկսած՝ կճուճների պսակները դառնում են ավելի զանգվածեղ և արտաքուստ՝ անմիջապես պսակի տակ, վերադիր ժապավենաձև գոտու վրա արված խոշոր մատնեքազարդով (աղ. III, 2): Մինչ այդ կճուճները ձևաբանական և ոճական տեսանկյուններից էական փոփոխություններ չեն կրել, բացառությամբ կանթերի ձևերի և առանձին հարդարատարրերի: Եթե IX–X դդ. բնորոշ էին ունկավոր կանթերը, ապա XI–XIII դդ. ի հայտ են գալիս ժապավենաձև կանթերը՝ վերադիր պայտաձև էլուստով (աղ. III, 3ա): Ժապավենաձև կանթերը շարունակում են գործածվել հետագա դարերում ևս՝ կտրվածքում կլոր կանթերի հետ զուգահեռաբար: Եղած օրինակներում առանձնանում է հորիզոնական զանգվածեղ կանթը (աղ. III, 3բ):*

*Կճուճներն ունեն պարզ հարդարում. կարճ վզից իրանին անցումը շեշտվում է թույլ փորագիր գծաքաշ զարդերով, որոնք գոտևորում են ողջ անոթը: Իրանին՝ գուգահեռ ակոսազարդերի միջև արվում են սանրաքաշ գծազարդեր, մանր ու խոշոր եղունգազարդեր, ելնդավոր գոտիներ, ալիքազարդեր: Երբեմն իրանների վրա արվում էին խաչանշաններ (աղ. III, 4ե):*

*Հանդիպում են նաև XII–XIII դդ. Հայաստանի ու հարևան երկրների բնակավայրերում լայնորեն տարածված կարմրափայլ կճուճների բեկորներ, որոնք ունեն նուրբ խեցի, լավ թրծում և նախատեսված չէին կրակի վրա դնելու և կերակուր պատրաստելու համար: Երբեմն կճուճները թրծելուց առաջ թաց լայթի օգնությամբ ներկվում էին ոսկեգույն հատիկներ պարունակող փայլաներկով, որը հաճելի տեսք էր հաղորդում անոթներին (աղ. III, 4դ):*

*Ըստ գործածության՝ կճուճները բաժանվում են երկու խմբի. կերակուր պատրաստելու, որոնք հիմնականում երկկանթ են ու մրապատ, և չոր կամ հեղուկ նյութեր պահելու համար: Կճուճների լրացուցիչ տարրերից են խփերը, որոնք սկավառակաձև են՝ թեք կտրված եզրերով (աղ. III, 5), բարձր կոնաձև՝ մանչ (աղ. III, 6ա) և փոսիկավոր՝ աղջիկ բռնակներով (աղ. III, 6բ): Գտնված խփերի հարդարանքում գերակշռող է եզրը շրջագծով սեղմելու միջոցով ստեղծված ակոսազարդը: Հետաքրքիր են կճուճների խփերի երկու օրինակ, որոնք ունեն ուղիղ կտրած եզրեր և կազմված են երկու տարբեր տրամագծերով մասերից (9–5.5 սմ և 10–7 սմ): Մեկի՝ տրամագծով փոքր հատվածի կենտրոնում 2 անցք է արված: Հավանաբար, խուփը անոթի մեջ էր մտել փոքր տրամագծով հատվածից՝ բերանի բացվածքը ավելի սեղմ փակելու համար, իսկ անցքերն էլ արված էին գոլորշու դուրս մղման համար (աղ. III, 7): Թվագրվում են XIII–XIV դդ.:*



1



3



2



4



5



6



7



Հասարակ խեցեղենում կարևոր տեղ է զբաղեցնում սեղանի առօրյա սպասքը: Դրանք տարբեր չափերի ու ձևերի նուրբ փիալաներ են, կոպտավուն քրեղաններ, պնակներ ու մատուցարաններ: Հավաքածուում մեծ թիվ են կազմում կարմրափայլ-կարմրաներկ թասերը: Անոթների հարդարման այս մոտեցումը ի հայտ եկավ XII–XIII դդ.<sup>20</sup>: Դրանք պատրաստված են մանրահատիկ կավից, նրբակերտ են և կարծես ստեղծված անհատական պատվերով: Զարդարվում են հիմնականում փորագիր զծագարդերով (աղ. IV, 1):

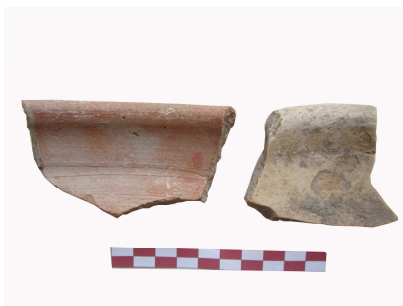
Աղյուսակ  
IV



1



2



3



4

<sup>20</sup> Կ. Ղ ա ֆ ա դ ա ղ ա ն, Ա. Ք ա լ ա ն թ ա ղ ա ն. Դվին 2, Դվին քաղաքը և նրա պեղումները 1973–1980 թթ., Երևան, 2002, էջ 82:

Այս նրբակերտ թասիկների հետ լայնորեն գործածվում էին մի փոքր կոպիտ քրեղանները, որոնց շուրթերի պսակները բավականին լայն էին՝ երբեմն զարդարված փորագիր ալիքազարդով (աղ. IV, 2): Հանդիպում են թասերի և քրեղանների երկու հիմնական տիպ՝ խորը, հարթ հատակով, ուղիղ պսակով և օղակաձև բարձր նստուկով, կլոր պատերով, հարթ ու լայն պսակով: Մեղանի սպասքը հիմնականում թվագրվում է XII–XIII դդ., բացառությամբ մի քանի բեկորի, որոնք XIV–XV դարերի են: Դրանց մեջ առանձնանում են ներքուստ կարմիր ցայտքերով և պսակի հատվածում կարմիր գծաներկով թասի բեկորը և կաթնագույն շփոթով պատված սաղր քրեղանի բեկորը (աղ. IV, 3): Այս խմբում ուշադրության է արժանի արտաքուստ անհարթ, բայց ներքուստ հորիզոնական մանր ակոսազարդերի միջև փորագիր ալիքազարդով հարդարված մատուցարանը, որը թվագրվում է XIV–XV դդ. (աղ. IV, 4):

Հասարակ խեցեղենում ուրույն տեղ են զբաղեցնում լուսավորության միջոցները: Գրչության կենտրոն Թեղենյաց վանքում ձիթաճրագների առկայությունն անհրաժեշտ էր վանական կիսախավար խցերում ձեռագիր ծաղկելու ժամանակ և ընդհանրապես կենցաղում: Ամենագործածական էին կավե ճրագները, հանդիպում են նաև ջնարակապատ օրինակներ: Լինելով ամենուրեք գործածվող առարկաներ՝ դրանց մեջ հանդիպում են ինչպես ձեռածեփ պարզունակ օրինակներ, այնպես էլ բարձրորակ կավով նրբակերտ նմուշներ: Հայաստանում հայտնի են ճրագների բազմաթիվ տեսակներ. թասանման, նավակաձև, թեյնիկանման, տերևաձև: Թեղենյաց վանքի պեղումներով հայտնի ճրագները տերևաձև են (աղ. V, 1): Դրանք պատրաստված են դուրգի վրա, ունեն հարթ, թեթևակի շեշտված շրջանաձև հատակ: Քթիկի մասում սեղմումով ընդգծված է պատրույզի տեղը, որի այրումից ճրագներն ամբողջությամբ և հատկապես քթիկի հատվածում մրոտված են: Հիմնականում օգտագործել են քունջութի և կտավատի ձեթ: Հայտնի է, որ եկեղեցիներին արվող նվիրատվությունների թվում, բացի այգիներից, ձիթահաններից, գինուց ու այլ մթերքից, հիշատակվում է նաև ձեթը<sup>21</sup>:

Թեղենյաց վանքի պեղումներից հայտնի են նաև ծխամորձերի օրինակներ: Ծխամորձերը պատրաստվել են մանրահատիկ, առանց հավելումների բարձրորակ կավից, երկփեղկ կաղապարներում: Կիրառվել է ծխամորձերի հարդարման երկու հիմնական եղանակ՝ զարդարուն կաղապարներում և կնքադրոշմների օգնությամբ: Երբեմն էլ նկատվում է այդ երկու հարդարման միջոցների համատեղում: Հայաստանի Հանրապետության տարածքից հայտնի ծխամորձերի ճնշող մեծամասնությունը գտնվել է Կյուրիկյան թագավորության Լոռե մայրաքաղաքից, որտեղ եղել է կավե ծխամորձերի սեփական արտադրության արհեստանոց<sup>22</sup>:

<sup>21</sup> Կ. Ղ ա Ֆ ա դ ա ր յ ա ն. Մանահնի վանքը և նրա արձանագրությունները, Երևան, 1957, էջ 189, արձ. 185: Ձեթի նվիրաբերման վկայության հանդիպում ենք նաև Ս. Հռիփսիմեի վանքի արևմտյան որմին փորագրված նորահայտ արձանագրություններից մեկում՝ ըստ վիմագրագետ Արսեն Հարությունյանի ընթերցման:

<sup>22</sup> Բ. Ղ ա ր ի բ յ ա ն. Լոռե բերդաքաղաքը և նրա պեղումները, Երևան, 2009, էջ 206:

## Աղյուսակ V



Ըստ Լոռե բերդաքաղաքի և Հայաստանի թանգարաններում տարբեր վայրերից հավաքված ծխամորճերի քննության՝ դրանք դասակարգվել են 4 հիմնական խմբի: Թեղեկյաց վանքից հայտնաբերվել է 3 օրինակ, որոնցից մեկն է ամբողջական<sup>23</sup>: Այն մուգ կարմրափայլ է՝ պատրաստված զարդարուն կաղապարի մեջ: Կոթունն առանձին է պատրաստվել, ապա միացվել գլխիկին: Վարպետն այնքան սահուն է մշակել երկու մասերի միացումից առաջացած հատվածները, որ ծխամորճը դիտվում է կատարելապես միաձույլ: Գլխիկի (տրամագիծը՝ 2.3 սմ) կենտրոնից ելնող ճառագայթաձև խորը գծազարդերով առաջացած 8 սեգմենտների միջակայքում ստեղծվել է ավելի թույլ գծազարդերով Վաձն նախշ, որի վրա վարպետը լրացուցիչ կետազարդերով մշակում է ավելացրել՝ առանձնահատուկ շուք հաղորդելով ծխամորճին: Սեգմենտների վերնամասում եռանկյունաձև զարդ է՝ լցված կետերով: Եզրային հատվածը ավարտվում է ծաղկի թերթեր հիշեցնող պսակով: Կոթունի եզրը զարդարված է գույգ փորագիր գծազարդով, իսկ պսակը լրացուցիչ նեղացող հատված ունի՝ ծխելու գլանակը հարմարեցնելու համար: Նշենք նաև, որ ծխամորճն առանց մրի հետքերի է: Այս ծխամորճը պատկանում է դասակարգման երկրորդ խմբին<sup>24</sup> (աղ. V, 2ա):

Հաջորդ ծխամորճը թերի է. պատրաստված է մոխրագույն մանրահատիկ բարձրորակ կավից՝ լավ փայլեցված մակերեսով: Դատելով պահպանված հատվածից՝

<sup>23</sup> Գ. Ս ա ր գ ա յ ա ն. Թեղեկյաց վանքի պեղումները (1979–1989 թթ. արդյունքները), էջ 187, աղ. III, 16:

<sup>24</sup> Բ. Ղ ա ր ի բ յ ա ն. Լոռե բերդաքաղաքը և նրա պեղումները, էջ 205:

այն զուրկ է որևէ այլ հարդարատարրից, բացառությամբ գլխիկի և կոթունի միացման հատվածում արված մանր կետազարդերից (աղ. V, 2բ):

Երրորդ ծխամորճից պահպանվել է միայն կոթունի գլխիկը: Այն դարչնագույն է, կարմիր փայլեցումով, գլխիկը հարդարված է 8 նիստերով, որոնց մեջ արված են եղունգազարդեր (աղ. V, 2գ):

Թեղենյաց վանքի ծխամորճերի զուգահեռները համեմատելով վերջին տարիներին տարբեր հնավայրերից հայտնաբերված և հստակ շերտագրված ծխամորճերի հետ՝ դրանք կարելի է թվագրել XV–XVI դդ.:

Թեղենյաց վանքից հայտնաբերված ջնարակապատ խեցեղենը փոքրաթիվ խումբ է կազմում: Եթե հասարակ խեցեղենը դիտարկել ենք ըստ կիրառության, ապա ջնարակապատը կվերլուծենք ժամանակագրորեն՝ բաժանելով երեք խմբի. XII–XIII դդ., XIII–XIV դդ. և XIV–XVI դդ.: Ջնարակապատ խեցեղենը գերազանցապես ներկայացված է դեպի դուրս փոված կամ ներձկված պսակ ունեցող, օղակաձև նստուկներով տարբեր չափերի թասերի ու քրեղանների տեսակներով:

XII–XIII դդ. ջնարակած խեցեղենի զանգվածային արտադրությունը հանգեցնում է ձևերի և հարդարատարրերի միօրինակացման՝ կախված շուկայի պահանջարկից: Խոշոր քաղաքներում և գյուղաքաղաքներում հիմնվում են ջնարակած խեցեղենի արտադրամասեր, ինչի մասին վկայում են հնագիտական պեղումները<sup>25</sup>: Ջնարակած խեցեղենն իր զանգվածային արտադրությամբ սկսում է մրցել հասարակ խեցեղենի հետ և սեղանի սպասքի ու ոչ մեծ տարողությամբ ամանեղենի արտադրության բնագավառում գերակշռություն է ստանում հասարակ խեցեղենի արտադրության նկատմամբ<sup>26</sup>: Խոշոր վանքերում նույնպես ստեղծվում են արհեստանոցներ, որոնք բավարարում էին ներքին պահանջները, իսկ խեցեղենի ձևաբանական հորինվածքի և զարդանկարման հարցում հետևում էին խոշոր կենտրոնների թելադրանքին: Թեղենյաց վանքի տարածքում տարբեր տարիների պեղումների ժամանակ հայտնաբերված խարամի մնացորդները փաստում են, որ վանքին կից գործել են մետաղագործական և խեցեղեգործական մի քանի արհեստանոցներ, որոնք բավարարել են թերևս ոչ միայն վանքի, այլև շրջակա գյուղերի բնակչության պահանջումները<sup>27</sup>:

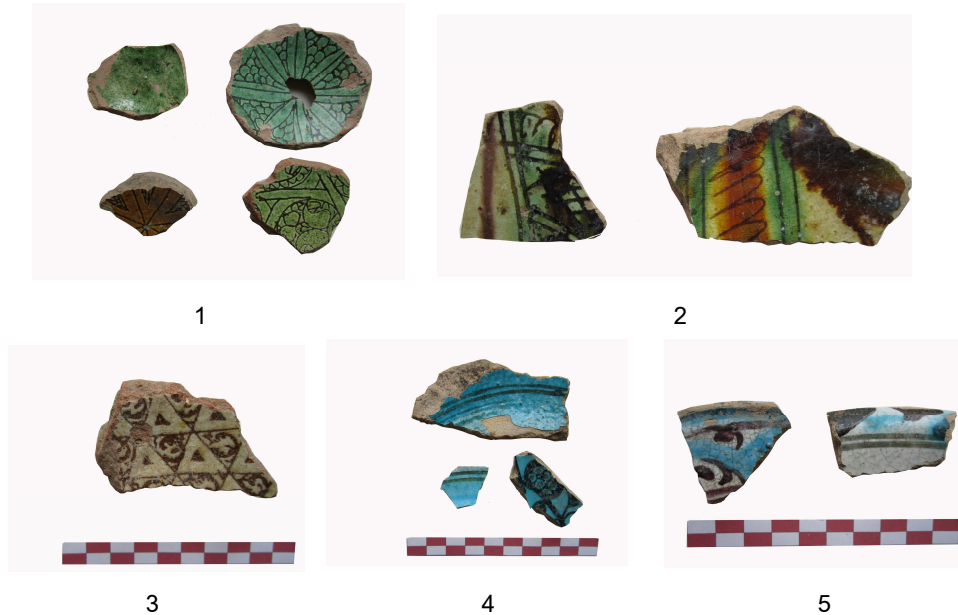
XII–XIII դդ. լայն տարածում է ստանում միագույն ջնարակը՝ հիմնականում կանաչ և դեղին երանգներով (աղ. VI, 1): Դրան զուգահեռ շարունակվում է բազմագույն ջնարակի կիրառումը, որի վրա արվում են գունային երանգներին համապատասխան փոքրագիր զարդեր (աղ. VI, 2): XII–XIII դդ., ինչպես նաև հաջորդ դարաշրջանում, լայնորեն տարածվում և զանգվածային կիրառություն է գտնում անգործ ետնախորքի հեռացումով ստացվող զարդերով միագույն անոթները, որոնք մեծամասամբ պատված են թույլ դեղնավուն թափանցիկ ջնարակով (աղ. VI, 3):

<sup>25</sup> Կ. Ղ ա Ֆ ա դ ա թ յ ա ն. Դվին քաղաքը և նրա պեղումները, հ. 1, էջ 236, Կ. Ղ ա Ֆ ա դ ա թ յ ա ն, Ա. Բ ա լ ա ն թ ա թ յ ա ն. նշվ. աշխ., էջ 93, Հ. Պ ե տ թ ո ս յ ա ն. նշվ. աշխ., էջ 74–79:

<sup>26</sup> Բ. Ա ն ա ք ե լ յ ա ն. նշվ. աշխ., էջ 239:

<sup>27</sup> Գ. Ս ա թ գ ս յ ա ն. Թեղենյաց վանքի պեղումները (1979–1989 թթ. արդյունքներ), էջ 180:

## Աղյուսակ VI



XIII դարի կեսերից ի հայտ է գալիս խեցանոթները հարդարելու նոր եղանակ. անգորի վրա սև գծագիր նկարով և գունավոր, բայց թափանցիկ ջնարակով, որը շատ ողորկ էր և բարձրորակ (աղ. VI, 4): XIV դարում, նոր բաղադրությամբ ջնարակի (ալկալիական) ի հայտ գալով, խեցանոթները նախօրոք անգորապատելը աստիճանաբար վերանում է, տեղը զիջելով խեցու վրա նկարազարդման սկզբունքով հարդարելուն: Այս շրջանին բնորոշ են նկարազարդ գծագրի կիրառմամբ ավելի պարզ երկրաչափական մոտիվները: Նոր որակի ջնարակով և նոր հարդարատարերով զարդարված խեցանոթների հետ շարունակվում է կապարային ջնարակի կիրառումը, որով հարդարված անոթները դեպի պարզեցում են գնում: Այս ավանդույթը շարունակվում է նաև հետագա դարերում: Ալկալիական ջնարակի ընձեռած հնարավորություններն օգտագործելով՝ խեցեգործ վարպետները կիրառել են ջնարակապատ անոթների նկարազարդման հետևյալ եղանակները. ենթաջնարակային նկարազարդում, փորագիր գծագրությամբ կամ անգորով նկարազարդում՝ պատված միագույն և բազմագույն ջնարակով, և այս երկու եղանակների համադրում: Անգորով նկարազարդման տեխնիկայով և բազմագույն ջնարակի կիրառմամբ անոթները հայտնի են դեռ X դարից<sup>28</sup>: Նկարազարդման միջոցով անոթների հարդարման եղանակը վերածնվում է XIV դարում՝ ի հայտ բերելով նոր մեկնաբանում՝ գունային նոր երանգների ներմուծում և բազմագույն ջնարակի փոխարինում թափանցիկով: Գերիշխող է դառնում սպիտակ կամ երկնագույն ետնախորքի վրա մանուշակագույն, շագանակագույն, սև գույներով նկարազարդումը, որն անոթներին առանձին շուք է հաղորդում (աղ. VI, 5):

<sup>28</sup> Գ. Ղ ա Ֆ ա դ ա ր յ ա ն, Ա. Ք ա լ ա ն թ ա ր յ ա ն. նշվ. աշխ., էջ 91–92:

Շինարարական խեցեղենը սակավաթիվ է, սակայն հայտնաբերված նմուշներն աչքի են ընկնում գործառության շինարարության տարբեր նշանակությամբ: Հանդիպում են շենքերի արտաքին և ներքին տարածությունների առանձին հատվածների հարդարման մեջ հաճախ կիրառվող շինարարական խեցեղեն. կղմինդր, շքաղյուս, լուսամուտի կավե պարակալ:

Առանձնահատուկ տեղ է գրավում քառակուսի հախճասալիկի բեկորը, որի նկարագրողումը արված է ենթաջնարակային և վերջնարակային տեխնիկաների համադրմամբ (աղ. VII, 1): Սպիտակ ետնախորքի վրա կապույտով արված ենթաջնարակային նկարագրմամբ ստեղծվել է շքաղյուսի շրջանակն ու մակերեսի հիմնական ուրվանկարը, որն էլ լրացվել է շողունով արված բուսական ու երկրաչափական մոտիվներով: Նկատվում են նաև փիրուզագույն ցայտքեր: Եզրային գոտին զարդարված է արաբատառ մակագրությամբ<sup>29</sup>: Հայտնի է, որ հախճասալերի կենտրոնական տեսարանների բովանդակությունն սովորաբար աղերսվում է այդ ժամանակաշրջանի գրքարվեստի մանրանկարների հետ<sup>30</sup>: Եզրային մակագրություններն էլ այդ շրջանի բանաստեղծների պոեմներից հատվածներ են և համապատասխանում են սյուժեին: Շքաղյուսի կիրառումը շենքի հարդարանքում օտարամուտ երևույթ է Հայաստանում, հայտնվում է XII–XIII դդ.<sup>31</sup> և շարունակվում հետագա դարերում<sup>32</sup>:

Թեղենյաց վանքի խեցեղեն գտածոներում հանդիպում է նաև երեսպատման համար նախատեսված կավակերտ մի բեկոր: Այն ձեռածեփ է, մի կողմից ջնարակված: Փիրուզագույն ետնախորքի վրա դեղին և կապույտ գուգահեռ գծերով անփութորեն նկարագրված է: Բեկորը ջնարակապատ կողմից մի փոքր զոգավորություն ունի, իսկ հակառակ կողմում նկատվում են խորը ակոսներ, հավանաբար, պատին ամուր ազուցելու համար (աղ. VII, 2):

Թեղենյաց վանքի պեղումներից հայտնի է հարթ կղմինդրի (սոլեն) մի նմուշ (աղ. VII, 3): Գավե թրծված կղմինդրները եկեղեցաշինության մեջ լայնորեն տարածվել են V–VII դդ.<sup>33</sup>: IX դարում կղմինդրե ծածկերն աստիճանաբար դուրս են գալիս գործածությունից՝ տեղը զիջելով քարե սալերին, որոնք ավելի դիմացկուն էին և, հետևաբար, երկարակյաց: Հարթ կղմինդրի բեկորը, հավանաբար, պատկանել է քառախորան փոքր եկեղեցուն, որը Թեղենյաց վանքի վաղ կառույցն է ու թվագրվում է VI–VII դդ.<sup>34</sup>:

<sup>29</sup> Արձանագրությունն ընթերցման փուլում է:

<sup>30</sup> Э. К в е р ф е л ь д т. Керамика Ближнего Востока. Л., 1947, с. 66.

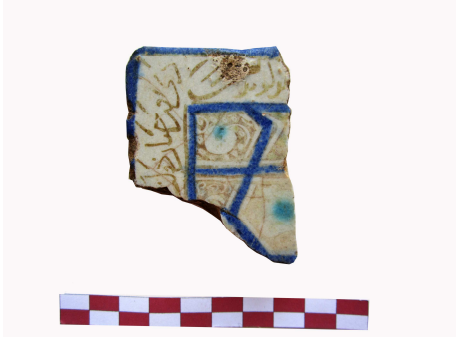
<sup>31</sup> Բ. Առաքելյան. նշվ. աշխ., էջ 256, Հ. Պետրոսյան. նշվ. աշխ., էջ 80–81, Ա. Մամկոնյան. Ճարտարապետական հարդարանքի նմուշներ Տիկնունի ամրոցից.– ԼՀԳ, 1990, - 12, էջ 66–75, Ա. Քալանթարյան. Դվինի արշավախմբի 1983–1984 թթ. աշխատանքների հիմնական արդյունքները.– ՊԲՀ, 1987, -1, էջ 145:

<sup>32</sup> Ա. Մամկոնյան. Միջնադարյան Հայաստանի հախճապակին 9–14-րդ դդ.– Հայաստանի հնագիտական հուշարձանները, 10, Երևան, 1981, էջ 129–133:

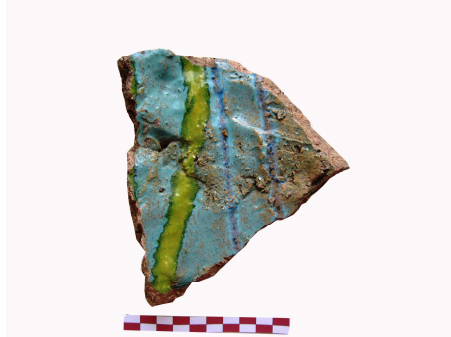
<sup>33</sup> Վ. Հարությունյան. նշվ. աշխ., էջ 202:

<sup>34</sup> Գ. Սարգսյան. Թեղենյաց վանքի պեղումները (1979–1989 թթ. արդյունքները), էջ 179:

Աղյուսակ VII



1



2



3



4



5



6



7

Հայտնաբերվել են նաև ենթադրաբար տանիքի ծածկի բեկորներ, որոնց մեջ առանձնանում է երկթեք կառուցվածքով, ուղղահայաց վերադիր ելնդավոր գոտիներով մասը (աղ. VII, 4): Այն ավարտվում է 1.6 սմ տրամագիծ ունեցող գամի համար նախատեսված անցքով, որով, հավանաբար, ամրացվել է տանիքին: Նմանատիպ ծածկի մասեր մեզ հայտնի չեն և դրանց թվագրության հարցն առայժմ բաց է:

Ուշագրավ է լուսամուտի բացվածքը շրջանցող պարակալը, որը շինության արտաքին հարդարանքի գեղարվեստական արտահայտչամիջոցների շարքում հատուկ տեղ է գրավում: Այն կավակերտ է, որը չի հանդիպում հայկական ճարտարապետական հուշարձանների լուսամուտների բացվածքների ձևավորման մեջ: Բաղկացած է երկու բեկորից, որոնք թեև չեն միանում, սակայն լուսամուտի վերին շրջանագիծն ընդգրկող հատվածում ձևավորում են կիսաշրջան: Այն ընդգծված է հյուսածո զարդագոտիով, որը, շրջանցելով բացվածքի կիսաշրջանաձև մասը, թեքվում է հորիզոնական ուղղությամբ աջ և ձախ՝ նմանակելով հայկական եկեղեցական ճարտարապետության մեջ տարածված լուսամուտների կամարունքերը: Հակառակ կողմում խոշոր ելուստ է արված՝ պատի մեջ ամրացնելու համար (աղ. VII, 5):

Պեղումներով հայտնաբերվել են նաև քարե աշխատանքային գործիքներ և կենցաղային առարկաներ (աղ. VII, 6, 7):

Անիտիվելով կարող ենք եզրակացնել, որ Թեղենյաց վանքի պեղումներով հայտնաբերված խեցեղենը վկայում է վանքի՝ Հայաստանի տարբեր արհեստագործական կենտրոնների հետ ակտիվ կապերի ու տեղում խեցեգործական արհեստանոցի առկայության մասին: Նյութական մշակույթի, մասնավորապես խեցեգործական արտադրանքի ուսումնասիրությամբ պարզ է դառնում միջնադարյան վանական միաբանության կենսագործունեության տարբեր կողմերը: Հայտնաբերված նյութը լրացնում է մատենագիտական և վիճակագրական աղբյուրներով հավաստված իրողությունը, որ Թեղենյաց վանքը շարունակաբար գործել է VIII–XVII դդ.:

## КЕРАМИКА МОНАСТЫРЯ ТЕГЕНЯЦ

АСТХИК БАБАДЖАНЫАН, ДИАНА МИРИДЖАНЫАН

### Резюме

Керамические изделия из монастыря Тегеняц, найденные в результате раскопок последних лет (2008–2011 гг.), по функциональному назначению делятся на *хозяйственно-бытовые* и *строительные*. Бытовая керамика в свою очередь делится на две основные группы – *простую* и *поливную*. Исследование сосудов разнообразных видов и различных форм показало, что их можно датировать XII–XVII веками. Керамика монастыря Тегеняц по формам и декору соответствует однотипным образцам, распространенным в больших ремесленных центрах и городах средневековой Армении. Найденные шлаки



свидетельствуют, что в монастыре были маленькие мастерские для внутреннего потребления. Керамический материал дополняет сведения библиографических источников и эпиграфические данные о том, что монастырь непрерывно действовал в VIII–XVII веках.

## THE CERAMICS OF TEGHENYATS MONASTERY

*ASTGHIK BABAJANYAN, DIANNA MIRIJANYAN*

### S u m m a r y

The ceramic material of the Teghenyats monastery that was found by the excavations of the last years (2008–2011) by its functions is divided into two groups: habitual and constructional. The habitual pottery is also divided into two main groups: non-glazed and glazed potteries. The pottery of different types is related to the 12th–17th centuries. The ceramic pottery of the Teghenyats monastery follows the similar examples of the big craft centers and cities of Medieval Armenia. The found slags approve that ceramic workshops were created at the monastery to satisfy internal needs. The ceramic material added supplementary facts to the bibliographic sources and epigraphic data that the monastery continuously functioned in the 8th–17th centuries.