

**ԿԱՐՍԻ ՄԱՐԶԻ ԲՆԱԿՉՈՒԹՅԱՆ ԹՎԻ ԵՎ
ԷԹՆԻԿ ԿԱԶՄԻ ՇԱՐԺՆԼԹԱՅԸ 1878 -1914 թթ.**

***Բանալի բառեր** – էթնիկ կազմ, սեռատարիքային և դասնական կազմ, բնակչության շարժընթաց, տեղաշարժեր, բնական և միգրացիայի աճ/նվազում, բնական շարժ, բնակչության վերարտադրություն, ծնելիություն, մահացություն, բնակչության տեղաբաշխում*

Պատմական համառոտ ակնարկ: Կարսի մարզը 1878-1917 թթ. համարվում էր Ռուսական կայսրության վարչատարածքային միավոր, կազմավորվել էր 1877 թ. նոյեմբերի 6-ին թուրքերից ազատագրված Կարսի նահանգի (վիլայեթ) տարածքում: Ընդգրկված էր Կովկասի փոխարքայությունում՝ Անդրկովկասի հարավարևմտյան մասում, և զբաղեցնում էր շուրջ 18646 քառ. կմ տարածք¹:

1877-1878 թթ. ռուս-թուրքական պատերազմի ավարտից հետո՝ 1878 թ. փետրվարի 19-ին, կնքվեց Սան-Ստեֆանոյի հաշտության պայմանագիրը, որի դրույթները եվրոպական խոշոր տերությունների կողմից միանշանակ չընդունվեցին: Նրանց պահանջով հրավիրվեց եվրոպական կոնֆերանս՝ վերանայելու Սան-Ստեֆանոյի պայմանագիրը: Ի վերջո նրանց միջամտությամբ 1878 թ. հունիսի 13-ին բացվեց Բեռլինի վեհաժողովը, որտեղ եվրոպական դիվանագետների մեքենայությունների հետևանքով Սան-Ստեֆանոյի պայմանագիրը զգալի փոփոխությունների ենթարկվեց, որն աղետալի էր հատկապես Արևմտյան Հայաստանի բնակչության համար²:

Կովկասի փոխարքայությունը 1878 թ. դեկտեմբերի 27-ին հաստատեց Կարսի մարզի կառավարման նոր կանոնադրությունը, ըստ որի մարզը կցվեց Կովկասի ռազմական օկրուգին և ենթարկվեց բանակի գլխավոր հրամանատարին. ի դեպ, կառավարումը իրականացնում էր նահանգապետը: Ըստ այդ կանոնադրության՝ մարզը բաժանվեց հետևյալ վարչամիավորների՝ մարզային քաղաք Կարս, Կարսի, Արդահանի, Զարիշատի, Շորագյալի,

¹ Կարսի նահանգը (վիլայեթը) կազմավորվել է 1876 թ. Էրզրումի նահանգի Կարսի գավառի տարածքում (համապատասխանում էր Մեծ Հայքի Այրարատ աշխարհի Վանանդ գավառին), կենտրոնը Կարս քաղաքն էր:

² St' u **Погосян А. М.**, Карсская область в составе России, Ереван, 1983, с. 5, 13.

Կաղզվանի, Օլթի-Փոսխովի օկրուզներ և Չլդըրի ու Խորասանի պրիստավություններ¹:

Կարսի մարզը զբաղեցնում է Հայկական լեռնաշխարհի հյուսիսարևելյան կամ Փոքր Կովկասի հարավարևմտյան մասը: Որպես Ռուսաստանի վարչամիավոր՝ հյուսիսից սահմանակից էր Թիֆլիսի, արևելքից և հարավարևելքից՝ Երևանի, հյուսիս-արևմուտքից՝ Քութայիսի նահանգներին և Բաթումի մարզին, իսկ արևմուտքից և հարավից՝ Էրզրումի վիլայեթին²:

Երկրամասի մակերևույթը խիստ կտրտված է, կազմված է տարբեր ուղղություններով ձգվող լեռնաշղթաներից, բարձրավանդակներից ու խոր գետահովիտներից: Տարածքի գլխավոր ջրբաժանն ունի միջօրեականի ուղղություն. հյուսիսային հատվածը հայտնի է Արսիանի, իսկ հարավայինը՝ Սողանլուղի լեռներ անուններով, որոնց արևմտյան մասը զբաղեցնում է Օլթիի գետահովիտը: Մարզի հարավային մասում Կաղզվանի կիրճն է՝ Արաքսի խոր հովտով, որից հարավ, գետին գրեթե զուգահեռ, ձգվում է Հայկական պար լեռնաշղթան: Այստեղ կենտրոնական դիրք է գրավում Կարսի սարահարթը, որն աչքի է ընկնում հարուստ արոտավայրերով ու բերրի հողերով:

Կարսի մարզն ունի գետային խիտ ցանց. դրանք հիմնականում պատկանում են Կուրի, Արաքսի և Ճորոխի ավազաններին. ամենամեծ լիճը Չլդըրն է, մյուս լճերից կարելի է առանձնացնել Արփին (այժմ՝ ՀՀ տարածքում): Երկրաբանական առումով մարզի տարածքը կազմված է հրաբխային ապարներից, լավաներից ու տուֆերից:

Կլիմայական պայմանները խիստ են. հուլիսին միջին ջերմաստիճանը կազմում է 16-18°C, իսկ հունվարին՝ – 16-17°, սարահարթերում սառնամանիքներն անցնում են – 30°-ը: Թերևս մեղմ կլիմա ունեն Օլթիի և Կաղզվանի շրջանները, որտեղ ջերմաստիճանը անցնում է 30°-ը: Այս առումով հետաքրքիր տվյալներ կան 1886-1905 թթ. վերաբերյալ. այսպես, Կարսում ձմռանը միջին ջերմաստիճանը եղել է –11°C, իսկ ամռանը՝ 16.5°, Օլթիում՝ համապատասխանաբար – 3.8°C և 21.6, Սարիղամիշում՝ – 8.3° և 14.8°: Տարեկան միջին ջերմաստիճանը Կարսում կազմել է 3.8°C, Օլթիում՝ 9.4°, իսկ Սարիղամիշում՝ 3.4°: Տեղումներն անհավասարաչափ են բաշխված. մարզի հյուսիսային մասերում ավելի առատ են, քան հարավայինում³:

Բնակլիմայական պայմանների բազմազանությունը նպաստավոր է ինչպես երկրագործությանը, այնպես էլ անասնապահությանը զբաղվելու համար:

¹ Տե՛ս նույն տեղում, էջ 63:

² Տե՛ս «Հայկական սովետական հանրագիտարան» (այսուհետև՝ ՀՍՀ), հ. 5, Երևան, 1979, էջ 346:

³ Տե՛ս «Кавказский календарь на 1913 г.» (այսուհետև՝ КК), Тифлис, 1912, отд. Метеорологический, с. 62-63:

Հայկական և օտար սկզբնաղբյուրները վկայում են, որ մարզի ամբողջ տարածքը հնուց ի վեր հիմնականում բնակեցված է եղել հայերով. այն հիրավի հայ ժողովրդի բնօրրաններից էր: Ինչպես ամբողջ Հայաստանի, այնպես էլ Կարսի մարզի տարածքը հաճախ է ենթարկվել վաչկատուն տարբեր ցեղերի հարձակումներին ու թալանին, բնականաբար այդ ամենը իրենց բացասական ազդեցությունն են թողել տեղաբնիկների վրա: Օսմանյան կայսրությունում հայ բնակչությունը պարբերաբար ենթարկվել է ջարդերի, ձուլման ու բռնագաղթի, որոնց հետևանքով ինչպես Արևմտյան Հայաստանի այլ շրջաններում, այնպես էլ Կարսի մարզում հայ բնակչության թիվն աստիճանաբար նվազել է¹:

Մարզի բնակչության համար մեծ փորձություն էին XIX դ. ընթացքում տեղի ունեցած ռուս-թուրքական պատերազմները, որոնք բնակչության արտագաղթի պատճառ դարձան՝ ներագդելով ժողովրդագրական զարգացումների վրա: Հայ բնակչության թիվն ու կազմն այդ պատերազմներում զգալի փոփոխությունների ենթարկվեցին թուրքական իշխանությունների հայահալած քաղաքականության հետևանքով: Կարսի մարզի գոյության ընթացքում (1877 թ. նոյեմբեր – 1920 թ. դեկտեմբեր) չնայած հայ բնակչությունը զերծ մնաց ֆիզիկական բնաջնջումից, ու ավելացավ նրա թվաքանակը, սակայն հետագայում գոհ դարձավ քեմալական Թուրքիայի իրականացրած եղեռնի, որի հետևանքով ամբողջությամբ հայաթափվեց ոչ միայն Արևմտյան Հայաստանի, այլև մարզի տարածքը²:

Կարսի մարզը Ռուսաստանին միացնելուց հետո մուսուլման բնակչության մեծ մասը (հիմնականում՝ թուրքեր) գաղթեց Թուրքիա. այսպես, շուրջ երեք տարվա ընթացքում (1878-1880 թթ.) մարզի տարածքից հեռացել է 65.4 հազ. մարդ, այդ թվում՝ միայն Կարսից՝ ավելի քան 11 հազար³: 1879 թ. ընթացքում հեռացել էր 38.2 հազ. մուսուլման, 1881 թ. օգոստոսին այդ թիվը հասավ 82.7 հազարի: Մուսուլման բնակչության արտագաղթի հիմնական պատճառը ռուսական կարգերին չենթարկվելն էր: Նրանց արտագաղթը շարունակվեց մինչև XIX դ. վերջը:

Արտագաղթին զուգընթաց ցարական կառավարությունը կազմակերպում էր ռուսների ներգաղթը՝ միևնույն ժամանակ տարբեր պատրվակներով արգելելով հայերի հոսքը Կարսի մարզ, և դա այն դեպքում, երբ արևմտահայերը, մտավախություն ունենալով թուրքերի վրեժխնդրությունից, մեծ հույսեր էին կապում Ռուսաստանի հետ. նրանք համայնքներով դիմում էին համապատասխան մարմիններին՝ թույլատրել անցնելու մարզի

¹ Տե՛ս **Հակոբյան Ա. Մ.**, Կարսի մարզի ազգաբնակչությունը (1897-1914 թթ.) // «Պատմաբանասիրական հանդես» (այսուհետև՝ ՊԲՀ), 1976, թիվ 4, էջ 147:

² Տե՛ս **Погосян А. М.**, նշվ. աշխ., էջ 16:

³ Տե՛ս **Исмаил Зале Д. И.**, Русское крестьянство в Закавказье (30-е годы XIX – начало XX в.), М., 1982, с. 120.

տարածք, սակայն ռուսները նպատակ ունեին մարզում բնակեցնել հիմնականում իրենց հայրենակիցներին¹:

Հայերի առաջին զանգվածային ներգաղթը սկսվեց 1877-1878 թթ. ռուս-թուրքական պատերազմից հետո, երբ մարզում վերաբնակվեցին Ալաշկերտի, Բայազետի, Էրզրումի և այլ գավառներից տեղահանված բազմաթիվ հայ գաղթականներ. եթե 1878-1879 թթ. մարզի հայ բնակչության թիվը 19.4 հազ. էր, իսկ 1882 թ.՝ 31.5 հազ., ապա 1890 թ.՝ 42.4 հազ. մարդ: Կարսի հայ բնակչության թիվը շարունակեց աճել նաև XIX դ. 90-ականներին Աբդուլ Համիդ II-ի ջարդերից փրկված արևմտահայերի բռնագաղթի հետևանքով (ըստ 1897 թ. մարդահամարի՝ 73.4 հազ.)²: Նշենք նաև, որ բնակչության տեղաշարժերի արդյունքում Կարսի և Արդահանի գավառները գրեթե զրկվեցին մուսուլմաններից, որոնց փոխարեն հաստատվեցին բազմաթիվ հայեր, որոնք հիմնականում գաղթել էին Եփրատի վերին ավազանի ու Ճորոխի հովտի բնակավայրերից³:

Մուսուլմանների արտահոսքի և Արևմտյան Հայաստանի ու Անդրկովկասի տարբեր գավառներից հայերի և այլ ժողովուրդների ներհոսքի հետևանքով զգալիորեն փոխվեց մարզի բնակչության ժողովրդագրական պատկերը:

Եթե մուսուլմանների արտագաղթի վերաբերյալ արխիվային փաստաթղթերում եղած նյութերը սակավ են, ապա ներգաղթը ավելի հանգամանորեն է ներկայացված: Ըստ դրանց՝ 1879-1882 թթ. Կարսի մարզում վերաբնակություն են հաստատել բազմաթիվ ռուս ընտանիքներ Կուրանի մարզից, Սարատովի, Տավրիայի, Բաքվի, Թիֆլիսի, Երևանի և Ելիզավետպոլի նահանգներից (գ. Ելենովկա, Միխայլովկա, Կարմալինովկա, Նոր Դիլիջան, Գոլովինո, Նիկիտինո, Սեմյոնովկա, Սուխոյ Ֆոնտան, Ալեքսանդրովկա և այլն): Հույները տեղափոխվել են Թուրքիայից, Թիֆլիսի նահանգի Բորչալուի, Ախալքալակի, ինչպես նաև Երևանի նահանգի Ալեքսանդրապոլի գավառներից: Հայերը գաղթել են գլխավորապես Թուրքիայի տարածքից ու Երևանի նահանգից, ասորիները՝ Թուրքիայից, իսկ գերմանացիները՝ Թիֆլիսի նահանգից⁴: Նշված տարիներին ներգաղթի հետևանքով մարզում հաստատվել է 711 ծուխ, ընդամենը՝ 3948 մարդ (2139 տղմ. և 1809 կին), այդ

¹ Տե՛ս **Погосян А. М.**, նշվ. աշխ., էջ 122-123:

² Տե՛ս «Сборник сведений о Кавказе» (далее – ССК), т. VII, Тифлис, 1880, с. LXIV-LXVII; «Сборник материалов для описания местностей и племен Кавказа» (далее – СМОМПК), вып. 3, Тифлис, 1883, с. 341; «КК на 1907 г.», Тифлис, 1906, отд. II, с. 112-117; **Իշխանյան Բ.**, Կովկասյան ժողովուրդների ազգաբնակչական կազմը, պրոֆեսիոնալ խմբավորումը և հասարակական շերտավորումը, Թիֆլիս, 1914, էջ 46; **Исмаил Заде Д. И.**, նշվ. աշխ., էջ 222; Հայաստանի ազգային արխիվ (այսուհետև՝ ՀԱԱ), ֆ. 274, ց. 1, գ. 9/II (Обзор Карсской области, л. 118-126).

³ Տե՛ս **Ռեկյոու Է.**, Ռուսական Հայաստան կամ Արաքսի ավազանը, Ռուսիա լիճ և Առաջավոր Ասիա, Վաղարշապատ, 1890, էջ 39:

⁴ ՀԱԱ, ֆ. 269, ց. 2, գ. 3026-3159:

թվում՝ Թախտինի օկրուգում՝ 136 ծուխ և 683 մարդ, Ջարուշատի օկրուգում՝ 16 և 83, Արդահանի օկրուգում՝ 172 և 932, Կադզվանի օկրուգում՝ 373 և 2204, Օլթիի օկրուգում՝ 14 և 46: Նույն տարվա երկրորդ կեսին կատարվել են բնակչության տնտեսական իրավիճակի վերաբերյալ միաժամանակյա հաշվառումներ¹:

Ռուսաստանին միանալուց հետո տեղաշարժերի շնորհիվ մարզի բնակավայրերի ու բնակչության թիվը ավելացավ: Այսպես, 1878 թ. մարզում կար 630 գյուղ՝ 12.4 հազ. տնտեսությամբ, 1881 թ. հիմնվեց 81 նոր գյուղ, 1888 թ.՝ 103, իսկ 1890 թ.՝ 129 գյուղ: Գյուղերը խմբավորված էին ըստ համայնքների, որոնց հիմքում նախատեսված էր դնել գյուղախմբերի էթնիկ միատարրությունը, որը, սակայն, չիրականացավ: Դարավերջին մարզի 800 գյուղ միավորված էր 95 համայնքում, յուրաքանչյուր համայնք բաղկացած էր 150-1000 ծխերից: Յուրաքանչյուր գյուղին միջին հաշվով բաժին էր հասնում 31 ծուխ՝ 275 բնակչով: Գյուղերի կեսից ավելին բաղկացած էր 25-50 տնտեսությունից: Սովորաբար հայկական գյուղերը ունեին 200 և ավելի տնտեսություններ²:

Ըստ Սան-Ստեֆանոյի հաշտության պայմանագրի՝ 1882 թ. փետրվարին լրանում էր այն ժամկետը, ըստ որի մարզից հեռանալ ցանկացող բնակչությանը թույլատրվում էր անցնել Թուրքիայի տարածք: Այսպես, հունվարի 1-ից փետրվարի 3-ը ընկած ժամանակահատվածում Արդահանի օկրուգից արտագաղթել է 4537 մարդ, Օլթիի օկրուգից՝ 3117, Կադզվանի օկրուգից՝ 166, Ջարուշատից՝ 6587, Խորասանի պրիստավությունից՝ 179, իսկ Կարս քաղաքից՝ 648 մարդ, ընդամենը՝ 15234 մարդ (7743 տղամարդ և 7491 կին):

Ըստ 1883 թ. իրականացված վարչատարածքային նոր փոփոխությունների՝ Կարսի մարզը բաժանվեց 4 օկրուգի՝ Կարսի, Արդահանի, Կադզվանի և Օլթիի, որոնք էլ իրենց հերթին՝ 14 տեղամասի և 148 գյուղական համայնքի³:

Այսպիսով, Կարսի մարզը Ռուսաստանին միացնելուց հետո բնակչության զանգվածային ներհոսքի ու արտահոսքի հետևանքով զգալիորեն փոխվեցին նրա թվաքանակն ու կառուցվածքը, աստիճանաբար կայունացավ բնակչությունը, և վերարտադրության մեջ կարևոր դեր սկսեց խաղալ բնական շարժը:

Բնակչության թվի ու կազմի շարժրնթացք: Կառավարման նոր համակարգի անցնելու և տնտեսական վիճակը փոքր-ինչ բարելավելու նպատակով ցարական կառավարությունը քաղաքական և տնտեսական դժվարին պայմաններում ձեռնամուխ եղավ մարզի բնակչության հաշվառմանը: Սկզբնական շրջանում դրանց արդյունքները, բնականաբար, շատ մոտավոր

¹ «КК на 1884 г.», Тифлис, 1883, отд. III, с. 317.

² Տե՛ս **Հակոբյան Ա. Մ.**, Գյուղական համայնքը Կարսի մարզում (XIX դ. վերջ – XX դ. սկիզբ), ՊԲՀ, 1987, թիվ 1, էջ 65-66; КК на 1891 г., Тифлис, 1890, отд. I, с. 16-19; КК на 1896 г., Тифлис, 1895, отд. V, с. 34-35; КК на 1905 г., Тифлис, 1904, отд. III, с. 40-43:

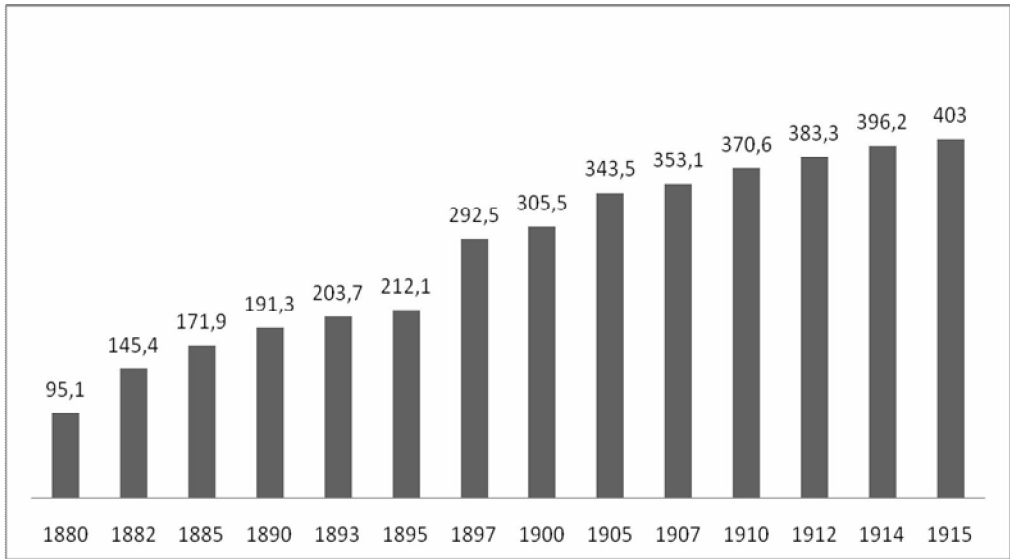
³ Տե՛ս նույն տեղում, էջ 64:

էին ու ոչ լիարժեք, սակայն հետագայում, հաշվառումների կատարելագործմամբ և բնակչության կայունացմամբ պայմանավորված, հնարավոր դարձավ անցկացնել ամբողջական հաշվառումներ և ստանալ համեմատաբար հավաստի տվյալներ: Այս պարագայում, սակայն, խառնաշփոթ էր ստեղծվել մշտական ու առկա բնակչությունը հաշվառելիս, ավելին՝ շատ հաճախ հաշվառվել են միայն բնիկները: Մարզի բնակչության ամենամյա հաշվառումների արդյունքները տպագրվել են տարբեր պարբերականներում ու բազմահատոր հրատարակություններում, որոնցից կարելի է առանձնացնել «Կովկասյան օրացույցում» գետեղված վիճակագրական բազմաբնույթ նյութերն ու աղյուսակները: Մակայն մարզի խնդրո առարկա ժամանակահատվածի ժողովրդագրական զարգացումների համապարփակ նկարագիրը ներկայացնելու համար գրավոր սկզբնաղբյուրներում հաճախ ենք հանդիպում թերի, իրարամերժ տվյալների ու ոչ հստակ մեկնաբանությունների, որոնք վերլուծության լրացուցիչ դժվարություններ են հարուցում:

Մարզի բնակչության թվաքանակի ու կազմի փոփոխությունների մասին ընդհանուր պատկերացում է տալիս աղյուսակ 1-ը, որտեղ ներկայացված են մի շարք սկզբնաղբյուրների հիման վրա մեր կողմից հաշվարկված տվյալներ: Աղյուսակից և գծապատկերից հետևում է, որ մարզի բնակչության ընդհանուր թիվը նշված ժամանակահատվածում հիմնականում ավելացել է, սակայն արձանագրվել են աճի տեմպերի որոշակի տատանումներ (տե՛ս գծ. 1), որոնք առանձնապես մեծ չափերի են հասել պատերազմների, բնակչության տեղաշարժերի, համաճարակների, մասամբ նաև թերհաշվառումների հետևանքով: Ինչպես ցույց են տալիս բնիկ և ժամանակավոր բնակչության թվերի, ինչպես նաև բնական շարժի ցուցանիշների վերլուծությունները, մարզի բնակչության ընդհանուր հավելաճը պայմանավորված էր ոչ միայն բնական բարձր աճով, այլև ներգաղթով: Բնակչության աճի տեմպերի նվազումը հետևանք էր 1892-1893 թթ. մարզում և հարակից տարածքներում բռնկված խուլերայի¹:

Ինչպես հայտնի է, իր տեսակի մեջ եզակի համառուսաստանյան առաջին մարդահամարը անցկացվեց 1897 թ. հունվարի 28-ին, որի նախապատրաստական աշխատանքները տևական էին. նախաձեռնողների թվում էին ժամանակի հայտնի ռուս մտավորականներ: Մարդահամարն անցկացվեց ցարական Ռուսաստանի ամբողջ տարածքում սոցիալ-տնտեսական, քաղաքական բարդ ու անկայուն ժամանակաշրջանում: Բավականին ծավալուն հարցաթերթիկը հնարավորություն ընձեռեց մանրամասն տեղեկություններ գրանցել ամբողջ կայսրության, այդ թվում Կարսի մարզի բնակչության թվի, կազմի, զբաղմունքների, տեղաբաշխման և շատ այլ հարցերի վերաբերյալ:

¹ ՀԱՍ, ֆ. 274, ց. 1, գ. 12, թ. 1-2 (Всеподданейший отчет военного губернатора Карсской области за 1894 г.).



Գծապատկեր 1. Կարսի մարզի բնակչության շարժընթացը 1880-1915 թթ.

Ցավոք, մարդահամարի թերթիկներում բնակչության էթնիկ կազմի մասին հարցեր չեն եղել. այդ բացը լրացնելու համար հիմնականում օգտագործում են մայրենի լեզվի տվյալները: Մարդահամարի արդյունքները առանձին գրքերով հրատարակվեցին 1904-1905 թթ.:

Ըստ այդ տվյալների՝ Կարսի մարզի առկա բնակչությունը եղել է 290.6 հազ., իսկ մշտականը՝ 296.9 հազ. մարդ: Ժամանակավոր ապրողների թիվը 4048 էր, իսկ բացակայողներինը՝ 6277 մարդ: Մարզում մեծ էր արտերկրներից եկածների թիվը՝ 22.6 հազ. մարդ: Քաղաքային էր մարզի բնակչության 13%-ը կամ 37.8 հազ. մարդ, որոնք տեղաբաշխված էին մեկ քաղաքում և երեք գյուղաքաղաքներում, ընդ որում, քաղաքային բնակչության շուրջ 55%-ը ապրում էր Կարսում: Մարզում ընդհանուր առմամբ կար 38.1 հազ. տնտեսություն, յուրաքանչյուր 1000 տնտեսությանը բաժին էր ընկնում. ա) տնտեսություններ բարեկամական կապերով՝ 970, բ) մենատնտեսներ՝ 19, գ) բարեկամական կապեր չունեցող տնտեսություններ՝ 6, դ) այլ տնտեսություններ՝ 5: Մասնավոր տնտեսությունների միջին մեծությունը հավասար էր 7.1-ի (3.7 տղմ. և 3.4 կին)¹:

Մինչև 1897 թ. համառուսաստանյան առաջին մարդահամարը, մարզի բնակչության շրջանում իրականացրած ամենամյա հաշվառումների արդյունքները, զանգվածային տեղաշարժերով պայմանավորված, շատ

¹ Первая всеобщая перепись населения Российской империи (далее – ПВПНРИ), 1897 г. Карсская область, тетрадь 2, СПб., 1904, с. III-VIII.

մոտավոր էին, որի հետևանքով գրականության մեջ հանդիպող, նույն տարեթվին ու վայրին վերաբերող ցուցանիշները չեն համընկնում: Այդ հակասությունները հարթելու նպատակով համեմատել ենք բնակչության բնական շարժի և ընդհանուր աճի ցուցանիշներն ու փորձել լրացուցիչ հաշվարկներով դրանք հնարավորինս համադրելի դարձնել: Արդյունքում ստացանք բնակչության թվի ու սեռի շարժընթացին վերաբերող հետևյալ պատկերը (տե՛ս աղ. 1): Ինչպես տեսնում ենք, մարզի բնակչության թիվը, չնայած տարեկան միջին աճի տեմպերի տատանումներին, ուսումնասիրվող ժամանակահատվածում ավելացել է:

Աղյուսակ 1

Կարսի մարզի բնակչության թվի և կազմի փոփոխությունները 1880-1915 թթ.¹

(հազ. մարդ)

Տարեթիվ	Տղամարդ	%	Կին	%	Ընդամենը	Տարեկան միջին աճը
1880	49.5	52.0	45.6	48.0	95.1	-
1881	52.9	52.2	48.4	47.8	101.3	+6.2
1882	75.9	52.2	69.5	47.8	145.4	+44.1
1883	85.0	52.2	77.9	47.8	162.9	+17.5
1885	89.5	52.1	82.3	47.9	171.9	+4.5
1886	90.4	51.9	83.6	48.1	174.0	+2.1
1889	97.3	52.0	89.7	48.0	187.0	+4.3
1890	99.5	52.0	91.8	48.0	191.3	+4.3

¹ ՀԱԱ, ֆ. 274, ց. 1, գ. 9/2, թ. 118-126 (Обзор Карсской области за 1890 г.); ֆ. 274, ց. 1, գ. 8, թ. 9-10 (Всеподданейший отчет о состоянии Карсской области за 1888 г., Карс, 1890); նույն տեղում, ֆ. 39, ց. 1, գ. 28, թ. 14, 31 (Распределение населения Закавказского края на 1.01. 1912 г. по полам); նույն տեղում, ֆ. 50, ց. 1, գ. 20, 21; ССК, т. VII, Тифлис, 1880, с. LXIV-LXVII, LXX-LXXI; **Садовский К.**, Краткие заметки о Карсской области, СМОМПК, вып. 3, Тифлис, 1883, с. 155, 341; **Эсадзе С.**, Историческая записка об управлении Кавказом, Тифлис, 1907, т. 2, с. 308; ПВПНРИ, 1897 г., Карсская область, тетрадь 2, СПб., 1904, с. III, 1-3; **Ишханян Б.**, Народности Кавказа, Петроград, 1917, с. 23; Свод статистических данных о населении Закавказского края, извлеченных из посемейных списков 1886 г. (далее: ССДНЗКИПС, 1886), Тифлис, 1893, б/с; **Хелмицкий П.**, Карсская область. Военно-статистический и географический обзор, часть 2, отд. III, Тифлис, 1897, с. 1-47; КК на 1882 г., Тифлис, 1881, с. 323; КК на 1884 г., отд. III, с. 355; КК на 1885 г., отд. III, с. 222-223, 233, 243; КК на 1886 г., отд. III, с. 162, 209-214; КК на 1887 г., отд. I, с. 219, 226-227; КК на 1889 г., отд. II, с. 224, 226-227; КК на 1891 г., отд. I, с. 16-19, 227; КК на 1893 г., отд. II, с. 44-45; КК на 1894 г., отд. V, с. 121-122, 226-227; КК на 1896 г., отд. V, с. 34-35, 44-45, 60-61, 130-131; КК на 1897 г., отд. V, с. 36-37; КК на 1899 г., отд. I, с. 212, отд. III, с. 21-23; КК на 1902 г., отд. III, с. 21, 36-37; КК на 1903 г., отд. III, с. 21, 44-45; КК на 1904 г., отд. III, с. 40-43; КК на 1905 г., отд. III, с. 40-43; КК на 1910 г., отд. IV, с. 444-447, 490-497; КК на 1912 г., отд. IV, с. 227-238; КК на 1913 г., отд. Стат., с. 132-135; КК на 1914 г., отд. Стат., с. 122-125; КК на 1915 г., отд. Стат., с. 234-237. Центральный статистический комитет МВД. Ежегодник России 1904 г., СПб., 1905, с. 73; 1905 г., СПб., 1906, с. 60-61; 1906 г., СПб., 1907, с. 54-55; 1907 г., СПб., 1908, с. 47; 1908 г., СПб., 1909, с. 47; 1909 г., СПб., 1910, с. 52; 1910 г., СПб., 1911, с. 53; 1911 г., СПб., 1912, с. 51; 1912 г., СПб., 1913, с. 51; 1913 г., СПб., 1914, с. 51; 1914 г., СПб., 1915, с. 51; 1915 г., СПб., 1916, с. 51; 1916 г., СПб., 1917, с. 41.

1891	102.0	52.1	93.8	47.9	195.8	+4.5
1892	109.4	52.0	101.3	48.0	200.8	+5.0
1893	106.0	52.0	97.7	48.0	203.7	+2.9
1894	107.8	52.0	99.5	48.0	207.3	+3.6
1895	110.3	52.0	101.8	48.0	212.1	+4.8
1896	117.7	52.0	108.8	48.0	226.5	+14.4
1897	162.7	55.1	129.8	44.9	292.5	+66.0
1898	165.3	55.6	132.1	44.4	297.4	+4.9
1899	167.8	55.5	134.2	44.5	302.0	+4.6
1900	169.2	55.4	136.3	44.6	305.5	+3.5
1902	172.5	55.0	140.8	45.0	313.4	+1.8
1904	176.9	54.7	146.0	45.3	322.9	+4.7
1905	185.2	53.9	158.3	46.1	343.5	+20.6
1906	188.2	53.9	160.9	46.1	349.1	+5.6
1907	190.2	53.8	162.9	46.2	353.1	+4.0
1908	193.9	53.9	165.5	46.1	359.4	+6.3
1909	196.7	53.9	168.0	46.1	364.7	+5.3
1910	199.4	53.8	171.2	46.2	370.6	+5.9
1911	202.5	53.7	174.7	46.3	377.2	+6.6
1912	205.2	53.5	178.1	46.5	383.3	+6.1
1913	208.2	53.4	181.6	46.6	389.8	+6.5
1914	211.1	53.3	185.1	46.7	396.2	+6.4
1915	214.3	53.1	188.7	46.9	403.0	+6.8

Այդ են վկայում նաև բնակչության աճի հնգամյա ցուցանիշները. այսպես, 1880-1885 թթ. Կարսի մարզի բնակչությունն աճել էր 76.8 հազար մարդով կամ 44.6%-ով (տարեկան միջինը կազմել է 8.9%), 1885-1890 թթ.՝ 19.4 հազ. կամ 10.1% (տարեկան միջինը՝ 2.0%), 1890-1895 թթ.՝ 20.8 հազ. կամ 9.8% (տարեկան միջինը՝ 1.9%), 1895-1900 թթ.՝ 93.4 հազ. կամ 30.5% (տարեկան միջինը՝ 6.1%), 1900-1905 թթ.՝ 38.0 հազ. կամ 11.0% (տարեկան միջինը՝ 2.2%), 1905-1910 թթ.՝ 27.1 հազ. կամ 7.3% (տարեկան միջինը՝ 1.5%), 1910-1915 թթ.՝ 32.4 հազ. կամ 8.0% (տարեկան միջինը՝ 1.6%): Ընդհանրացնելով նշենք, որ մարզի բնակչությունը 1880-1915 թթ. ավելացել է ավելի քան 4.2 անգամ կամ 76.4%-ով, իսկ տարեկան միջին աճը կազմել է 2.2%: Բնակչության գերակշռող մասը տղամարդիկ էին, որոնց տեսակարար կշիռը տարեկան միջին հաշվով կազմել է 53.2%: Բնակչության վերարտադրության մեջ կարևոր տեղ ունի սեռատարիքային կազմը. այն ծնելիության շարժիչ ուժն է. ցավոք տարիքային կազմի վերաբերյալ տվյալների գրեթե բացակայությունը հնարավորություն չի տալիս բնական վերարտադրության մասին ավելի ամբողջական եզրահանգումներ կատարել: Այս առումով 1897 թ. համառուսաստանյան առաջին մարդահամարը ընձեռել է բացառիկ այդ հնարա-

վորությունը, որի օգնությամբ կարող ենք մոտավոր պատկերացում կազմել XIX դ. վերջերին Կարսի մարզի բնակչության սեռատարիքային կազմի մասին (տե՛ս աղ. 2): Աղյուսակի տվյալները ցույց են տալիս, որ մինչև 9 տարեկանների խումբը կազմել է մարզի ամբողջ բնակչության 29.8%-ը, 10-59 տարեկանները՝ 64.3, իսկ 60-ից բարձրը՝ 5.8%-ը: Նշված ցուցանիշները տվյալ ժամանակաշրջանի համար կարելի է միջին համարել. համեմատության համար բերենք Երևանի նահանգի տվյալները, որոնք ավելի նպաստավոր են բնակչության բարձր վերարտադրության առումով: Այսպես, մինչև 9 տարեկանները կազմել են ամբողջ բնակչության 32.1%-ը, 10-59-ը՝ 63.1, իսկ 60-ից բարձրը՝ 4.7%-ը¹:

Ինչպես տեսնում ենք, մարդահամարի արդյունքներում տարիքային խմբերը ներկայացված են 9-ամյա կտրվածքով, որը հնարավորություն չի տալիս որոշակի պատկերացում կազմելու մարզի անչափահաս բնակչության և կանանց վերարտադրողական տարիքային խմբերի (15-49) վերաբերյալ: Ներկայացված թվերը վկայում են մարզի բնակչության երիտասարդացման մասին, որով պայմանավորված են ժողովրդագրական զարգացումների հեռանկարները:

Ինչպես վերը նշվեց, բնակչության սեռային կազմում 1897 թ. զգալի էր տղամարդկանց տեսակարար կշիռը. յուրաքանչյուր 1000 տղամարդուն ընկնում էր 810 կին: Բոլոր տարիքներում առկա էր այս պատկերը (բացառությամբ՝ 100-109 տ.), սակայն առավել ցայտուն էր արտահայտված 20-29 տարիքային խմբում (67% տղմ. և 33% կին), որտեղ 1000 տղամարդու հաշվով 491 կին էր, իսկ քաղաքներում՝ նույնիսկ 139 կին, պատճառը քաղաքներում զինվորականների առկայությունն էր²:

Աղյուսակ 2
Կարսի մարզի բնակչության սեռատարիքային կառուցվածքը 1897 թ.³

Տարիքային կազմ	Տղամարդ	%	Կին	%	Ընդամենը	%
0-9	43677	15.0	42952	14.8	86629	29.8
10-19	25566	8.8	24002	8.2	49568	17.1
20-29	41859	14.4	20556	7.1	62415	21.5
30-39	19563	6.7	16807	5.8	36370	12.5
40-49	12823	4.4	10551	3.6	23374	8.0
50-59	7918	2.7	7143	2.5	15061	5.2
60-69	5306	1.8	4458	1.5	9764	3.4
70-79	2395	0.8	2270	0.8	4665	1.6
80-89	1007	0.3	952	0.3	1959	0.6

¹ ПВДНРИ, 1897 г., Эриванская губерния, СПб., 1905, с. 6-7.

² Նույն տեղում, էջ 2-3:

³ ПВДНРИ, 1897 г., Карсская область, тетрадь 2, СПб., 1904, с. 2-3.

90-99	258	-	252	-	510	-
100 և ավելի	97	-	118	-	215	-
Անհայտ տարիք	102	-	22	-	124	-
Ընդամենը	160571	55.2	130083	44.8	290654	100

Բնակչության վերարտադրության բնույթը: Բնակչության ժողովրդագրական գործընթացներում մեծ դեր ունի բնական վերարտադրությունը, այս առումով, ինչպես վկայում են գրավոր սկզբնաղբյուրները, Կարսի մարզին վերաբերող ցուցանիշները թեև թերի են ու ոչ ամբողջական, սակայն հնարավորություն են տալիս ընդհանուր պատկերացում կազմելու բնակչության բնական շարժի մասին՝ դիտարկելով ծնելիության, մահացության ու բնական աճի հարաբերական ցուցանիշները: Աղյուսակ 3-ի տվյալները և գծ. 2-ը ցույց են տալիս, որ չնայած աճի ցուցանիշների տատանումներին՝ բնակչությունը նշված տարեթվերին ունեցել է վերարտադրության բացառապես դրական արդյունքներ, իսկ 1908-1913 թթ. արձանագրվել է հաստատուն աճ: 1914-1915 թթ. բնակչության բնական աճի ցածր ցուցանիշներն արտագաղթի ու ծնելիության նվազման հետևանք էին:

Աղյուսակ 3

Բնակչության բնական շարժը Կարսի մարզում 1884-1915 թթ.¹

Տարեթիվ	Ամուսնու թ. (մարդ)	Ծնունդ (մարդ)	%	Մահ (մարդ)	%	Աճ +, Նվազում – (մարդ)	%
1884	1743	8538	52.7	4200	25.9	+4338	26.8
1891	-	7861	40.1	3935	20.1	+3926	20.0
1893	-	7743	38.0	4678	22.9	+3065	15.1
1894	1750	7938	38.3	4020	19.4	+3918	18.9
1895	1541	7715	36.4	3561	16.8	+4154	19.6

¹ КК на 1887 г., Тифлис, 1886, отд. I, с. 226-227; КК на 1889 г., Тифлис, 1888, отд. II, с. 226-227; КК на 1893 г., Тифлис, 1892, отд. II, с. 44-45; КК на 1898 г., Тифлис, 1897, отд. III, с. 70; КК на 1900 г., Тифлис, 1899, отд. III, 46; КК на 1903 г., Тифлис, 1902, отд. III, с. 44-45; КК на 1905 г., Тифлис, 1904, отд. III, с. 46-47; КК на 1910 г., Тифлис, 1909, отд. IV, с. 522-523; КК на 1912 г., Тифлис, 1911, отд. IV, с. 245; КК на 1913 г., Тифлис, 1912, отд. Стат., с. 243; КК на 1914 г., Тифлис, 1913, отд. Стат., с. 163; КК на 1915 г., Тифлис, 1914, отд. Стат., с. 216; КК на 1916 г., Тифлис, 1915, отд. Стат., с. 36; КК на 1917 г., Тифлис, 1916, отд. Стат., с. 245; Обзор Каресской области за 1894 г., Карс, 1895, Ведом. № 5; Обзор... за 1895 г., Карс, 1896, Ведом. № 3; Обзор... за 1896 г., Карс, 1897, Ведом. № 3; Обзор... за 1897 г., Карс, 1898, Ведом. № 3; Обзор... за 1899 г., Карс, 1900, Ведом. № 3; Обзор... за 1900 г., Карс, 1897, Ведом. № 4; Обзор... за 1903 г., Карс, 1904, Ведом. № 3; Обзор... за 1904 г., Карс, 1905, Ведом. № 3; Обзор... за 1905 г., Карс, 1906, Ведом. № 3; Обзор... за 1909 г., Карс, 1910, Ведом. № 3; Обзор... за 1910 г., Карс, 1911, Ведом. № 3; ՀԱՍ, ֆ. 39, գ. 1, Գ. 28, թ. 30; Գ. 29, թ. 22:

1896	1629	8126	35.8	3078	13.6	+5048	22.2
1897	1880	8587	37.9	3648	16.1	+4939	21.8
1898	1778	8806	38.0	4235	18.3	+4571	19.7
1899	1866	8399	35.5	3883	16.4	+4516	19.1
1900	1857	8452	34.4	3779	15.4	+4673	19.0
1903	2382	12352	44.4	5771	20.7	+6581	23.7
1904	2371	9821	34.7	4626	16.3	+5195	18.4
1905	2269	10734	37.1	5256	18.1	+5478	19.0
1908	2197	12301	40.3	6838	22.4	+5463	17.9
1909	2093	13718	44.2	8881	28.6	+4837	15.6
1910	2528	16144	51.1	9509	30.1	+6635	21.0
1911	2929	13781	43.1	6555	20.5	+7226	22.6
1912	2768	15445	40.3	7293	19.0	+8152	25.1
1913	2720	16048	48.0	7742	23.2	+8306	24.8
1914	1778	10394	26.5	5245	13.4	+5149	13.1
1915	2215	12284	48.0	10034	39.3	+2250	8.7

Ըստ բնակչության բնական վերարտադրության ընդհանուր գործակիցների գնահատման սանդղակի՝ ծնելիության գործակիցները հիմնականում բարձր են, սակայն նույնը կարելի է ասել նաև մահացության ցուցանիշների մասին¹: Ուստի մարզի բնակչության բնական շարժի տվյալները կարելի է բնութագրել բարձր ծնելիությամբ ու շատ բարձր մահացությամբ, որոնց հետևանքով առկա են աճի ոչ բարձր ցուցանիշներ: Համեմատության համար նշենք, որ նույն ժամանակահատվածում Երևանի նահանգում բնակչության բնական աճի ցուցանիշներն ավելի ցածր էին (միջին հաշվով՝ 15.6‰),² քան Կարսի մարզում (միջինը՝ 18‰), հետաքրքիր է, որ գրեթե համանման միջին տարեկան գործակիցներ են արձանագրվել Խորհրդային Հայաստանում 1940-1990 թթ.³:

Ընտանեկան դրության վերաբերյալ եղած տվյալները ցույց են տալիս, որ 1897 թ. մարզի 1000 բնակչի հաշվով արձանագրվել է 566 ամուրի, 391 ամուսնացած, 42 այրի, 0.5 ամուսնալուծված, իսկ 0.5-ը չի նշել ընտանեկան դրությունը:

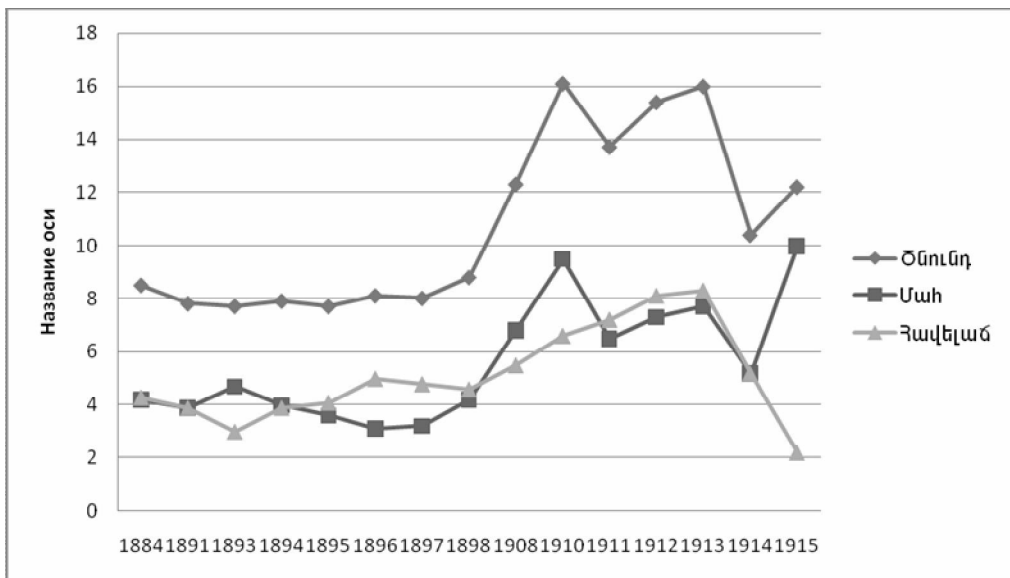
¹ Феодорова Н. А., Керимова Л. К., Историческая демография: теория и метод, Казань, 2013, с. 34.

² КК на 1884 г., Тифлис, 1883, отд. III, с. 212; КК на 1893 г., Тифлис, 1892, отд. II, с. 44; КК на 1898 г., Тифлис, 1897, отд. III, с. 70; КК на 1900 г., Тифлис, 1899, отд. III, с. 46; КК на 1901 г., Тифлис, 1900, отд. III, с. 64-67; КК на 1904 г., Тифлис, 1903, отд. III, с. 46-47; КК на 1912 г., Тифлис, 1911, отд. IV, с. 245; КК на 1913 г., Тифлис, 1912, с. 139, 224; КК на 1915 г., Тифлис, 1914, с. 217.

³ Հայաստանի ժողովրդագրական ժողովածու, Երևան, 2004, էջ 12:

Ինչպես Անդրկովկասում, այնպես էլ Կարսի մարզում 1887 թ. ամուսնության մասին գործում էր օրենք, ըստ որի տղամարդիկ կարող էին ամուսնանալ 15, իսկ կանայք՝ 13 տարեկանից: Մարզում 1000 ամուսնացած տղամարդուն ընկնում էր 885 ամուսնացած կին, ընդ որում քաղաքային բնակչության մեջ այդ թիվը նվազել է՝ հասնելով 450-ի, իսկ գյուղականում՝ բարձրացել մինչև 977-ի. ավելին, Արդահանի օկրուգում արձանագրվել է 1045 ամուսնացած կին:

Հետաքրքիր տվյալներ կան մարզի բնակչության ծագման վայրի վերաբերյալ: 1000 բնակչի հաշվով մարզի քաղաքային բնակչությունից տեղաբնիկ էին 310-ը, մարզի այլ շրջաններից՝ 20-ը, այլ նահանգներից ու մարզերից՝ 528-ը, արտերկրներից՝ 142-ը:



Գծապատկեր 2. Կարսի մարզի բնակչության բնական շարժը 1884-1915 թթ.

Գյուղական վայրերում տեղաբնիկ էին 738-ը, մարզի այլ շրջաններից՝ 15-ը, այլ նահանգներից ու մարզերից՝ 110-ը, արտերկրներից՝ 136-ը: Եկվոր բնակչության մեջ, 1000 բնակչի հաշվով, Կարսի մարզում հաստատվել են Երևանի նահանգից՝ 47 մարդ, Թիֆլիսի՝ 30, Վորոնեժի՝ 13, Ելիզավետպոլի՝ 10, այլ մարզերից՝ 20, Թուրքիայից՝ 113, Պարսկաստանից՝ 4: Խայտաբղետ էթնիկ կազմ ունեցող մարզի տարածքում 1000 բնակչի հաշվով ապրում էր 253 հայ, 218 թուրք, 148 քուրդ, 112 հույն, 103 կարափափախ, 96 ռուս, 29 թուրքմեն և այլք՝ 36 մարդ: Ըստ մարդահամարի արդյունքների՝ հայերը հիմնականում տեղաբաշխված էին Կարսի և Կաղզվանի օկրուգներում, ռուսների մեծ մասը՝ Կարսի օկրուգում, հույները գրեթե հավասարաչափ

էին տեղաբաշխված բոլոր օկրուցներում, թուրքերը՝ Արդահանի և Օլթիի, քրդերը՝ Կաղզվանի և Արդահանի, կարափափախները՝ Կարսի և Արդահանի, թուրքմենները՝ Արդահանի և Կարսի օկրուցներում¹:

Կարսի մարզի առանձին ազգությունների բնական շարժի վերաբերյալ ցուցանիշների բացակայությունը հնարավորություն չի տալիս համեմատության մեջ դիտարկել ժողովրդագրական զարգացումների առանձնահատկությունները նշված ժամանակահատվածում: Սակայն գրավոր սկզբնաղբյուրներից մեկում նման տվյալների հանդիպեցինք (տե՛ս աղ. 4), որը պատկերացում է տալիս մարզի տարածքի տեղաբնիկների դավանական կազմի բնական շարժի մասին²:

Աղյուսակ 4

Կարսի մարզի բնիկ բնակչության բնական շարժը ըստ դավանանքի 1903 թ.

Դավանանք	Վարչական միավոր	Ամուսնությունների թիվը	Ծնունդ թիվը	Մահաց. թիվը	Աճ +, Լվազում -
Հայ առաքելական	Քաղաք և ք/տ ավաններ	168	990	624	+366
	Օկրուցներում	479	1999	1219	+780
	Մարզում	647	2989	1843	+1146
Ուղղափառ	Քաղաք և ք/տ ավաններ	33	153	54	+99
	Օկրուցներում	388	2174	966	+1212
	Մարզում	421	2327	1016	+1311
Ռուս աղանդավոր	Քաղաք և ք/տ ավաններ	9	62	28	+34
	Օկրուցներում	111	562	196	+366
	Մարզում	120	624	224	+400
Կաթոլիկ	Քաղաք և ք/տ ավաններ	8	66	44	+22
	Օկրուցներում	2	39	30	+9
	Մարզում	10	105	74	+31
Բողոքական	Կարսի տեղամաս	12	18	13	+5
Մուսուլման-սունի աղանդ	Քաղաք և ք/տ ավաններ	20	167	109	+58
	Օկրուցներում	873	4720	1758	+2962
	Մարզում	893	4887	1867	+3020

¹ ПВГНРИ, 1897 г., Карсская область, тетрадь 2, СПб., 1904, с. VII-VIII.

² Обзор Карсской области за 1903 г., Карс, 1904, Ведомость № 1.

Մուսուլման- շիա աղանդ	Քաղաք և ք/տ ավաններ	3	8	4	+4
	Օկրուգներում	130	739	359	+380
	Մարզում	133	747	363	+384
Մուսուլման- ալիևի աղանդ	Օկրուգներում	106	579	299	+280
Քուրդ-եզդի	Կաղզվանի օկրուգ	40	76	72	+4
Ընդամենը	Քաղաք և ք/տ ավաններ	241	1431	859	+572
	Օկրուգներում	2141	10921	4912	+6009
	Մարզում	2382	12352	5771	+6581

Ինչպես երևում է աղյուսակից, բնական հավելաճի ցուցանիշները տարբերվում են ինչպես դավանական պատկանելությամբ, այնպես էլ ըստ քաղաքային ու գյուղական բնակչության: Բնական աճի ամենաբարձր ցուցանիշներ է արձանագրվել ռուս աղանդավորների շրջանում 1000 բնակչի հաշվով՝ 32.8 մարդ, ուղղափառների՝ 30.7, իսկ ամենացածրը եղել է եզդիների՝ 1.1 և բողոքականների՝ 5.7 մարդ:

Աղյուսակ 5

Կարսի մարզի բնակչության տեղաբաշխումը ըստ վարչամիավորների 1882 թ.¹

Վարչական միավորներ	Բնակավայրերի թիվը	Մշտական բնակչություն				Ժամանակավոր բնակվողներ			Ընդամենը մարզում		
		Ծիերի թիվը	Տղամարդ	Կին	Ընդամենը	Տղամարդ	Կին	Ընդամենը	Տղամարդ	Կին	Ընդամենը
Արդահանի օկրուգ	173	2798	9932	9140	19072	352	256	608	10284	9396	19680
Արդահան	1	134	392	327	719	304	250	554	696	577	1273
<i>Ընդամենը</i>	<i>174</i>	<i>2932</i>	<i>10324</i>	<i>9467</i>	<i>19791</i>	<i>656</i>	<i>506</i>	<i>1162</i>	<i>10980</i>	<i>9973</i>	<i>20953</i>
Կաղզվանի օկրուգ	62	1154	4287	3911	8198	34	28	62	4321	3939	8260
Կաղզվան	1	634	1818	1593	3411	277	131	408	2095	1724	3819
<i>Ընդամենը</i>	<i>63</i>	<i>1788</i>	<i>6105</i>	<i>5504</i>	<i>11609</i>	<i>311</i>	<i>159</i>	<i>470</i>	<i>6416</i>	<i>5663</i>	<i>12079</i>
Օլթիի օկրուգ	142	2749	8590	8066	16656	18	1	19	8608	8067	16675
Օլթի	1	87	221	194	415	84	25	109	305	219	524

¹ КК на 1884 г., Тифлис, 1883, отд. III, с. 318-319.

<i>Ընդամենը</i>	<i>143</i>	<i>2836</i>	<i>8811</i>	<i>8260</i>	<i>17071</i>	<i>102</i>	<i>26</i>	<i>128</i>	<i>8913</i>	<i>8286</i>	<i>17199</i>
Թախտինի օկրուզ	92	2864	10605	9709	20314	37	31	68	10642	9740	20382
Շուրագլալի օկրուզ	138	4555	18253	16593	34846	274	170	444	18527	1676 3	35290
Զարիշատի օկրուզ	81	2013	7330	6790	14120	69	-	69	7399	6790	14189
Չլդրի պրիստավ.	47	949	4134	3922	8056	58	-	58	4192	3922	8114
Փոսիտլի պրիստավ.	55	1190	4643	4103	8746	-	-	-	4643	4103	8746
Խորասանի պրիստավ.	32	1034	3883	3562	7445	14	12	26	3897	3574	7471
ք. Կարս	1	729	1803	1611	3414	2276	1605	3881	4079	3216	7295
Ընդամենը մարզում	826	20890	75891	69521	145412	3797	2509	6306	79688	72030	151718

Ինչ վերաբերում է հայ բնակչությանը, ապա բնական վերարտադրության գործակիցը (16.0%) ցածր է նույնիսկ մարզի միջին ցուցանիշից (23.7%), որը հետևանք էր բարձր ծնելիության և բարձր մահացության (41.7 և 25.7%): Մուսուլման և կաթոլիկ բնակչությունը, շնորհիվ բարձր ծնելիության ու համեմատաբար ցածր մահացության, ունեցել է բնական աճի բարձր գործակիցներ:

Կարսի մարզի 1882 թ. բնակչության վիճակագրությանը վերաբերող առաջին մանրամասն աղյուսակը հրատարակվել է «Կովկասյան օրացույցի» էջերում, որտեղ, բնակչության թվից, սեռային կազմից բացի, ներկայացված են համայնքների, բնակավայրերի, ծխերի, մշտական/բնիկ ու ժամանակավոր բնակչության թիվը, կազմն ու տեղաբաշխումը (տե'ս աղ. 5): Ըստ աղյուսակի տվյալների՝ մարզի մշտական բնակչության թիվը գերազանցում էր 145.4 հազարը, իսկ ժամանակավոր (տարբեր նահանգներից, մարզերից ու արտերկրներից եկածներ) բնակչության հետ կազմում էր 151.7 հազար (նշված էր նաև զինվորականների տեղաբաշխումը ըստ վարչամիավորների): Յուրաքանչյուր ընտանիքում միջին հաշվով ապրել է 7 մարդ (հաշվարկներ կատարելիս օգտագործվել են մշտական կամ բնիկ բնակչության ցուցանիշները): Գյուղական բնակչության գերակշռությունն ակնհայտ էր. այն կազմել է ամբողջ բնակչության 94.6%-ը: Ժամանակավոր բնակչության կեսից ավելին կենտրոնացած էր Կարսում, ընդ որում շատ բարձր էր տղամարդ բնակչության տեսակարար կշիռը:

Անդրկովկասի ամբողջ տարածքում 1886 թ. կատարվեցին բնակչության հաշվառումներ, որոնք հայտնի են «Ընտանեկան ցուցակներ» անվամբ: Այդ նախաձեռնության նպատակն էր Կովկասում մտցնել համընդհանուր

զինապարտություն, որը հնարավորություն կտար նոր տվյալներ հավաքել երկրամասի բնակչության վերաբերյալ՝ այդպիսով լրացնելու 1872-1873 թթ. իրականացրած «Կամերալ ցուցակագրումների» բացթողումները¹: Այդ հաշվառումը, չնայած առկա թերություններին, հնարավորություն տվեց մանրամասն տվյալներ հաղորդել մարզի բնակչության թվի, կազմի ու կյանքի այլ ոլորտների վերաբերյալ: Պետք է ասել, որ այն իր տեսակի մեջ ժամանակի եզակի հաշվառումներից էր: Ըստ 1886 թ. հաշվառումների՝ Կարսի մարզը բաժանված էր 4 օկրուգների (Կարսի, Արդահանի, Կաղզվանի և Օլթիի), որոնք իրենց հերթին՝ տեղամասերի, իսկ վերջիններս՝ գյուղական համայնքների և գյուղերի: Մարզի մեկ քաղաքում, երեք գյուղաքաղաքներում և 803 գյուղերում ապրում էր 174044 մարդ²: Ամենաբազմամարդը Կարսի օկրուգն էր, որտեղ տեղաբաշխված էր ամբողջ բնակչության 44.2%-ը, Արդահանի օկրուգում՝ 25.1, Կաղզվանի՝ 19.6, և Օլթիի՝ 11.1%-ը (տե՛ս աղ. 6):

Գյուղական բնակավայրերում մեկ ընտանիքում միջին հաշվով ապրում էր 7.3 մարդ, ընդ որում ամենաբարձր ցուցանիշը Կարսի օկրուգում էր՝ 7.6, իսկ ամենացածրը՝ Օլթիի օկրուգում, որտեղ միջինը կազմում էր 5.8 մարդ: Կարծում ենք, 80%-ից ավելի հիմնականում կիսաքոչվորական կյանք վարող մուսուլմաններով բնակեցված օկրուգում հաշվառումների հետ կապված խնդիրներ են եղել (հայտնի է, որ հաշվառումների ժամանակ, հարկերից ու ծառայությունից խուսափելու նպատակով, կեղծ տվյալներ էին հաղորդում): Կարս քաղաքում և երեք գյուղաքաղաքներում (местечко) յուրաքանչյուր ընտանիքում միջին հաշվով ապրում էր 5.2 մարդ, ամենացածր ցուցանիշը դարձյալ Օլթիում էր՝ 4.7 մարդ: Հետագայում, բնակչության կայունության հետ կապված, այս ցուցանիշները զգալի փոփոխությունների ենթարկվեցին:

Ստորև բերված աղյուսակների (աղ. 6, 7, 8, 9) տվյալների վերլուծությունից հետևում է, որ մարզի բնիկ բնակչությունը 1886-1910 թթ. ավելացել է 1.8 անգամ, բացարձակ աճը կազմել է 44.8%, իսկ քաղաքայինը՝ 3.6 անգամ կամ 72.6%: Քաղաքային բնակչության բաժինն ամբողջ բնակչության մեջ 1890 թ. կազմել է 5%, իսկ 1908 և 1910 թթ.՝ 10.2%: 1886-1890 թթ. բնակչությունն աճել էր միայն 9%-ով, տարեկան միջին աճը կազմել է 2.2%, իսկ 1890-1908 թթ.՝ համապատասխանաբար 38.3 և 2.1%: Հետաքրքիր է, որ 1910 թ. ժամանակավոր բնակչության մեջ բավականին բարձր էր քաղաքներում ապրողների տեսակարար կշիռը՝ 26%: Այս կապակցությամբ բնակչության կարգավիճակի վերաբերյալ հետաքրքիր վիճակագրական տվյալներ են գետեղված «Обзор...»-ի 1897 թ. համարում³: Մարզի տարածքում 1897 թ. հունվարի 1-ի դրությամբ ժամանակավորապես բնակվող 17.8 հազ. անձից հայ վտարանդիներ էին 12.3 հազ., որոնք գաղթել էին Թուրքիայից: Այս գաղթականները

¹ КК на 1887 г., Тифлис, 1886, отд. I, с. 226.

² ССДНЗКИПС, 1886 г., Тифлис, 1893, б/с.

³ Обзор Карсской области за 1896 г., Карс, 1897, с. 5.

մարզի տարածքում տեղաբաշխված էին հետևյալ կերպ. Կարս քաղաքում՝ 356 ընտանիք, 2 հազ. մարդ, այդ թվում՝ 902 երեխա, Կարսի օկրուգում՝ համապատասխանաբար 1.1 հազ., 6.2 հազ., 2.5 հազ., Կաղզվանի օկրուգում՝ 571, 3.3 հազ., 1.4 հազ., Օլթիի օկրուգում՝ 88, 536, 188, Արդահանի օկրուգում՝ 36, 228, 74 երեխա: Ընդամենը մարզում կար 2.2 հազ. ընտանիք, 12.3 հազ. մարդ, այդ թվում՝ 5.0 հազ. երեխա, նրանք կազմել են ամբողջ բնակչության 41%-ը: Ըստ այդ տվյալների, ցածր էր ընտանիքի անդամների միջին թիվը՝ 5.5 մարդ: Նշվում էր նաև, որ հայերը չունեին ապրելու միջոցներ. նրանք իրենց հայրենիքում հիմնականում զբաղվել են երկրագործությամբ, եղել են նաև արհեստավորներ՝ դարբիններ, հյուսններ, քարագործներ և այլն, որոնք Կարսի մարզում գոյատևում էին չնչին վաստակով ու ապրում տեղաբնիկ հայերի տներում: Այս իրավիճակն առաջացել էր այն պատճառով, որ մարզային իշխանությունները երկակի քաղաքականություն էին որդեգրել ներգաղթող բնակչության նկատմամբ:

Աղյուսակ 6

Կարսի մարզի բնակչության թիվն ու տեղաբաշխումը 1886 թ.¹

Վարչական միավոր	Տարածքը (քառ.կմ)	Բնակավայրերի քանակը	Ծխերի քանակը	Տղամարդ	Գին	Ընդամենը
Կարսի օկրուգ	5904.3	258	9614	39953	36959	76912
Այդ թվում՝ ք. Կարս	-	1	774	2077	1862	3939
Արդահանի օկրուգ	5644.7	252	5709	22493	21150	43643
զ/ք Արդահան	-	1	149	424	354	778
Կաղզվանի օկրուգ	4418.2	147	4115	17954	16204	34158
զ/ք Կաղզվան	-	1	610	1802	1633	3435
Օլթիի օկրուգ	2958.6	149	3231	9982	9344	19326
զ/ք Օլթի	-	1	142	368	305	673
Ընդամենը	18925.9	807	22669	90387	83657	174044
Այդ թվում՝ Քաղաքային	-	4	1675	4671	4154	8825
Գյուղական	-	803	22669	85716	79503	165219

Կարսի մարզի բնակչության 1890 թ. հունվարի 1-ի վիճակագրության վերաբերյալ մանրամասն տվյալներ կան Հայաստանի ազգային արխիվի 274

¹ КК на 1896 г., Тифлис, 1895, отд. V, с. 34-35.

ֆոնդում, որի համաձայն՝ 24.4 հազ. ծխերում ապրել է 191.3 հազ. մարդ (աղ. 7), այդ թվում Կարս քաղաքում՝ 799 ծուխ, 4.3 հազ. մարդ, Կարսի օկրուգի չորս գավառակներում՝ 10.5 հազ. ծուխ, 85.2 հազ. մարդ, Արդահանի օկրուգի չորս գավառակներում՝ 5.8 հազ. ծուխ, 46.7 հազ. մարդ, Օլթիի օկրուգի երկու գավառակում՝ 3.3 հազ. ծուխ, 21.6 հազ. մարդ, Կադզվանի օկրուգի երեք գավառակում՝ 4.7 հազ. ծուխ, 37.7 հազ. մարդ¹:

Մարզի բնակչության գերակշռող մասն ապրել է գյուղերում (95.1%), բացառությամբ Օլթիի օկրուգի, որտեղ յուրաքանչյուր ծուխ միջին հաշվով ուներ 6.5 բնակիչ, մյուս երեքում այն հավասար էր ութի, մարզի կտրվածքով միջին ցուցանիշը կազմել է 7.8%:

Աղյուսակ 7

Կարսի մարզի բնիկ բնակչության տեղաբաշխումը 1890 թ.²

Վարչական միավոր	Տարածքը (քառ.կմ)	Տեղա- մաս	Ծխերի քանակը	Գյուղերի քանակը	Ընդամենը բնակիչ
Կարսի օկրուգ	5904.4	5	10522	256	80913
Այդ թվում՝ ք. Կարս	-	-	799	-	4305
Արդահանի օկրուգ	5644.7	4	5879	250	46718
գ/ք Արդահան	-	-	147	-	782
Կադզվանի օկրուգ	4418.2	3	4707	139	37734
գ/ք Կադզվան	-	-	568	-	3516
Օլթիի օկրուգ	2958.6	2	3305	146	21645
գ/ք Օլթի	-	-	137	-	710
Ընդամենը մարզում	18925.9	14	24413	791	191315
Այդ թվում՝ քաղաքներում	-	-	1651	-	9313

Որոշակի փոփոխություններ է կրել ծխերի թվով պայմանավորված գյուղերի քանակը 1886-1910 թթ., եթե մինչև 25 ծուխ ունեցող գյուղերի թիվը պակասել էր, ապա ավելացել էր մինչև 50 և 100-200 ծուխ ունեցողների թիվը (տե՛ս Կարսի մարզի էթնիկ քարտեզը): Հարկ է նշել, որ չնայած գյուղերի քանակը գրեթե չի փոխվել, սակայն ավելացել է ծխերի թիվը, այսինքն՝ փոխվել են բնակչության խտության ցուցանիշները. եթե 1886 թ. մեկ քառ. կմ-ին ապրել է 9.2 մարդ, ապա 1908 թ.՝ 16.5, իսկ 1910 թ.՝ 19 մարդ, այս ամենին

¹ ՀԱԱ, ֆ. 274, ց. 1, գ. 9/II (Обзор Карсской области, л. 118-126).

² Նույն տեղում:

շնորհիվ աճել է նաև ընտանիքի անդամների միջին թիվը. այսպես, 1886 թ. այն կազմել է 7.3, 1890 թ.՝ 7.8, իսկ 1910 թ.՝ 10.2 մարդ¹:

Աղյուսակ 8

Կարսի մարզի բնակչության թիվն ու կազմը ըստ վարչամիավորի 1908 թ.²

Վարչական միավոր	Տարածքը (քառ.կմ)	Գյուղական համայնք	Գյուղերի քանակը	Տղամարդ	Կին	Ընդամենը
Կարսի օկրուգ	5785.4	67	262	71177	66583	137760
Այդ թվում՝ ք. Կարս	-	-	-	10103	8294	18397
Արդահանի օկրուգ	5604.6	78	258	37727	35509	73236
զ/ք Արդահան	-	-	-	962	814	1776
Կաղզվանի օկրուգ	4373.6	35	144	34130	31277	65407
զ/ք Կաղզվան	-	-	-	5399	4384	9783
Օլթիի օկրուգ	2983.0	12	146	17313	16439	33752
զ/ք Օլթի	-	-	-	1010	872	1882
Ընդամենը մարզում	18746.7	192	811	160347	149808	310155
Այդ թվում՝ քաղաքներում	-	-	-	17474	14364	31838

Աղյուսակ 9

Կարսի մարզի բնիկ և ժամանակավոր բնակչության թիվը 1910 թ.³

Վարչական միավոր	Օկրուգ. թիվը	Բնակավ. թիվը	Ծխերի թիվը	Բնիկ բնակչության թիվը			Ժամանակավոր բնակչության թիվը		
				Տղմ.	Կին	Ընդ.	Տղմ.	Կին	Ընդ.
Կարսի օկր.	21	264	18393	71671	67572	139243	9256	8905	18161
Այդ թվում՝ ք. Կարս	-	1	3155	10191	8371	18562	2595	2722	5317
Արդահանի օկրուգ	12	258	8257	38761	36645	75406	3840	3457	7297
զ/ք Արդահան	-	1	260	1023	860	1883	960	816	1776
Կաղզվանի օկրուգ	10	144	7951	34519	31611	66130	3319	2884	6203
զ/ք Կաղզվան	-	1	1520	5455	4432	9887	454	289	743
Օլթիի օկր.	5	146	3612	17838	16917	34755	1309	1155	2464
զ/ք Օլթի	-	1	275	1040	893	1933	560	522	1082
Ընդամենը	48	812	38213	162789	152745	315534	17724	16401	34125
Այդ թվում՝ քաղաքներում	-	4	5210	17709	14556	32265	4569	4349	8918

¹ КК на 1905 г., Тифлис, 1904, отд. III, с. 40-43; ССДНЗКИПС, 1886, Тифлис, 1893, б/с; Ежегодник России 1908, СПб., 1909, с. 47; Ежегодник России 1910, СПб., 1911, с. 53.

² КК на 1910 г., Тифлис, 1909, часть I, отд. IV, с. 444-447.

³ Обзор Карсской области за 1909 г., Карс, 1910, с. 3-12.

Կարճ ժամանակահատվածում Կարսի մարզի բնակչության աճի արագ տեմպերը պայմանավորված էին ռուսական կառավարության ստեղծած կարգ ու կանոնով ու ապահով վիճակով: Ձևավորվում էր քաղաքային բնակչությունը, ավելանում էր քաղաքների թիվը. Կարսը, Կաղզվանը, Արդահանը, Օլթին, Սարիղամիշը համարվում էին մարզի առևտրաարհեստագործական կենտրոններ: Տնտեսության զարգացմանը նպաստեցին 1899 թ. կառուցված Ալեքսանդրապոլ-Կարս և Կարս-Սարիղամիշ երկաթուղիները և ներքին ճանապարհների բարեկարգումը¹:

Բնակչության էթնիկ կազմը: Կարսի մարզի բնակչությունը հատկապես Ռուսաստանի տիրապետության շրջանում աչքի էր ընկնում էթնիկ բազմազանությամբ: Մարզի բնակչությունը 1880-ականների սկզբին տեղաբաշխված էր մեկ քաղաքում (Կարս), երեք գյուղաքաղաքում (Արդահան, Կաղզվան, Օլթի) և 822 գյուղում. նրանք բաժանված էին երկու խմբի՝ *բնիկներ*, որոնք մինչև Ռուսաստանին միացումը ապրել են մարզի տարածքում, և *եկվորներ*, որոնք հաստատվել են միացումից հետո: Բնիկներ էին հայերի մեծ մասը, թուրքերը, թուրքմենները, կարափափախները, քրդերը, օսերը, լեզգիները, գնչուները և հույների փոքր մասը, իսկ եկվորներ՝ ռուսները (մեծ մասամբ՝ աղանդավորներ), հույների մեծ մասը, հայերի մի մասը, քուրդեզիները, էստոնացիները և այլն: Ըստ ապրելակերպի՝ նրանք բաժանվում էին նստակյացների ու կիսաքոչվորների²:

Հայերը, հնուց ի վեր լինելով Կարսի ու Կաղզվանի գավառների հիմնական բնակչությունը, մարզի հյուսիսային մասում ավելի սակավաթիվ էին, քան հարավայինում. Օլթիի օկրուգում փոքրաթիվ էին, իսկ Արդահանի օկրուգում միայն մեկ գյուղ կար: Հետագայում հայեր ներգաղթեցին Անդրկովկասից ու Թուրքիայից: Նրանց հիմնական զբաղմունքը երկրագործությունն էր, մասամբ՝ նաև անասնապահությունը:

Թուրքերը հիմնականում զբաղեցնում էին Կարսի մարզի հյուսիսն ու արևմուտքը, սակայն նրանց կարելի էր հանդիպել նաև մարզի տարբեր մասերում: Հիմնականում զբաղվում էին անասնապահությամբ, մասամբ՝ նաև երկրագործությամբ:

Քրդերը հայտնվել են թուրքերի հիմնավորվելուց հետո: Նրանք տարածված էին ամբողջ մարզում, սակայն հիմնականում զբաղեցնում էին Արդահանի օկրուգի հյուսիսային և Կաղզվանի հարավային մասերը, ընդ որում արևմուտքում շատ ավելի էին, քան արևելքում: Քրդերը հիմնականում զբաղվում էին քոչվորական անասնապահությամբ:

¹ Հայաստանի և հարակից շրջանների տեղանունների բառարան, հ. 3, Երևան, 1991, էջ 72:

² ՀԱԱ, ֆ. 274, ց. 1, գ. 8, թ. 10 (Всепоподданнейший отчет о состоянии Карсской области за 1888 г., Карс, 1890); КК на 1891 г., Тифлис, 1890, отд. I, с. 227-228.

Կարափափախները (թաթարներ) եկվորներ են, ընդ որում սունիները XIX դ. սկզբներին տեղափոխվել են Թիֆլիսի նահանգի Բորչալուի գավառից, իսկ շիաները՝ Մոսուլի շրջակա բնակավայրերից. նրանք զբաղեցրել են մարզի հյուսիսարևելյան մասերը՝ Կարսի և Արդահանի օկրուգները:

Հույները գաղթել են XIX դ. վերջերին՝ Տրապիզոնի վիլայեթից և Թիֆլիսի նահանգի Բորչալուի գավառից. նրանք մարզի տարածքում հավասարաչափ էին տեղաբաշխված, սակայն համեմատաբար սակավաթիվ էին Օլթիի օկրուգում: Հիմնականում զբաղվում էին երկրագործությամբ ու արհեստներով:

Թուրքմենները, ինչպես և հույները, տեղաբաշխված էին մարզի ամբողջ տարածքում, սակայն տեսակարար մեծ կշիռ ունեին Արդահանի և Օլթիի օկրուգներում և զբաղվում էին երկրագործությամբ ու ձիաբուծությամբ:

Քուրդ-եզդիները գաղթել էին Թուրքիայից (Բայազետի փաշայություն), որտեղ ենթարկվում էին տեղի քրդերի հալածանքներին, զբաղեցնում էին մարզի հարավարևելյան մասերը՝ Կաղզվանի օկրուգի 14 գյուղերը. նրանք վարում էին նստակյաց կյանք ու զբաղվում երկրագործությամբ ու անասնապահությամբ:

Ռուսները մարզի տարածք են թափանցել Ռուսաստանի հարավային նահանգներից ու Անդրկովկասից ռուս-թուրքական պատերազմից հետո ու հաստատվել մարզի կենտրոնական մասերում՝ Կարսի օկրուգում, իսկ Արդահանի օկրուգում ռուսական երկու գյուղ կար: Ռուս աղանդավորների թվում գերակշռում էին մոլոկանները, որոնք XIX դ. 30-40-ականներին գաղթել էին Անդրկովկաս՝ հիմնականում Սարատովի ու Տամբովի, իսկ դուխոբորները՝ Եկատերինոպոլի ու Տամբովի նահանգներից, կային նաև ոչ մեծ թվով սուբոտնիկներ (տե՛ս քարտեզը):

Ասորիները, էստոնացիները և գերմանացիները զբաղեցնում էին Կարսի օկրուգի կենտրոնական մասը:

Օսերը, լեզգիները և չերքեզները գաղթել էին Կովկասից ու հիմնականում տեղավորվել Կարսի օկրուգում: Ընդհանուր առմամբ մարզի տարածքում բնակչությունը տեղաբաշխված էր բավականին անհավասարաչափ ու ազգագրական խառը խմբերով, բացառություն էր Փոսխով գետի հովիտը, որտեղ հիմնականում ապրում էին թուրքերը¹:

Այժմ ներկայացնենք մարզի բնակչության էթնիկ կազմի փոփոխությունները XIX դ. վերջերին (տե՛ս աղ. 10): Բնակչության ազգային կազմի 15-ամյա պատկերը ցույց է տալիս, որ էթնիկ բոլոր խմբերի թվաքանակը հիմնականում ավելացել էր. այսպես, ամենաբարձր աճ ունեցել են ռուսները, որոնք ավելացել են 2.8 անգամ, նրանցից հետո հայերը՝ 2.3, հույները՝ 2.1, քրդերը՝

¹ Տե՛ս **Янович Ф. С.**, Очерки Карсской области, СМОМПК, вып. 3, Тифлис, 1904, отд. I, с. 154-157; КК на 1899 г., Тифлис, 1898, отд. II, с. 46-48; **Погосян А. М.**, նշվ. աշխ., էջ 126-127:

1.8 անգամ: Բնակչության էթնիկ բազմազանության առումով եզակի արդյունքներ է արձանագրվել 1897 թ. համառուսաստանյան առաջին մարդահամարի ժամանակ: Աղյուսակ 10-ում նշված էթնիկ խմբերից բացի՝ մարզում ապրել են նաև լիտվացիներ, էստոնացիներ, գերմանացիներ, պարսիկներ, օսեր, լեզգիներ, ասորիներ, վրացիներ և այլն: Բնակչության էթնիկ կազմի շարժընթացի հստակ պատկեր է ներկայացվում գծապատկեր 3-ում, որի թռուցիկ դիտարկումն անգամ ավելի տեսանելի է դարձնում նշված ժամանակահատվածի իրավիճակը:

Մարզի կազմավորման առաջին տարիներին բնակչության էթնիկ կազմը հետևյալ պատկերն ուներ. հայեր էին ամբողջ բնակչության 17.0%-ը, թուրքեր և թաթարներ՝ 67.4%, քրդեր՝ 5.9%, վրացիներ՝ 4.0%, ռուսներ՝ 1.0%, լեզգիները՝ 0.7%, այլք՝ 4.0%-ը¹: 1882 թ. նկատելի է էթնիկ կազմի գործակիցների փոփոխությունը. հայեր էին բնակչության 21.7%-ը, թուրքեր՝ 27.0, կարափափախներ՝ 15.0, քրդեր՝ 15.0, հույներ՝ 10.5, ռուսներ՝ 5.5, թուրքմեններ՝ 5.0, այլք՝ 0.3%-ը²: Այս երկու խումբ ցուցանիշների համեմատությունը ցույց է տալիս, որ բնակչության կազմում բարձրացել է հայերի և ռուսների ու նվազել է թուրք-թաթարական խմբերի տեսակարար կշիռը. հայտնվել էին նոր էթնոսներ:

1886 թ. տվյալների համեմատական դիտարկումը (աղ. 6 և 10) ցույց է տալիս, որ Կարսի մարզը խայտաբղետ էթնիկ կազմ է ունեցել. նրանց թիվն անցնում էր երկու տասնյակը: Մարզի գյուղական բնակչության մեջ ամենաբարձր տեսակարար կշիռ ունեցել են թուրքերը՝ 24%, նրանց փոքր-ինչ զիջում էին հայերը՝ 21.3, իսկ քրդերը՝ 15.2%, որոնք միասին կազմել են գյուղական բնակչության ավելի քան 60%-ը: Բազմէթնիկ էին նաև Կարսի մարզի քաղաքները. բնակչության հիմնական մասը կազմել են հայերը, թուրքերը, հույները և ռուսները: Կարս քաղաքի բնակչության գերակշռող մասը հայեր էին՝ 63.6%, հույները կազմել են 8.2%-ը, իսկ ռուսները՝ 6.4: Արդահանում մեծամասնություն էին թուրքերը՝ 52%, այնուհետև ռուսները՝ 22 և հայերը՝ 18%: Կաղզվանում բնակչության կեսից ավելին հայեր էին՝ 50.3%, թուրքերը կազմել են 46.2%-ը: Օլթիում ևս թվային գերակշռություն ունեին հայերը՝ 75%, թուրքերը կազմել են բնակչության 31.6%-ը: Այսպիսով կարող ենք փաստել, որ մարզի քաղաքային բնակչության 54.4%-ը հայեր էին³:

¹ Эсадзе С., նշվ, աշխ., էջ 308:

² КК на 1884 г., Тифлис, 1883, отд. III, с. 317.

³ КК на 1891 г., Тифлис, 1890, отд. I, с. 26-27; ССДНЗКИПС, 1886 г., Карсская область, Тифлис, 1893, б/с.

Կարսի մարզի բնակչության էթնիկ կազմի շարժընթացը 1882-1897 թթ.¹

Էթնիկ կազմը	1882 թ.	1886 թ.	1889 թ.	1892 թ.	1893 թ.	1895 թ.	1897 թ.
Հայեր	31518	37094	40772	44354	45788	46710	73406
Թուրքեր	39261	41823	44074	46955	47196	48325	63547
Քրդեր	21812	26434	28565	27877	28735	29510	39390
Հույներ	15268	23525	25532	27567	28975	29613	32593
Կարափա- փախներ	21815	24134	25520	27187	28366	28966	29879
Ռուսներ	7998	10695	11452	11813	13250	13940	22327
Թուրքմեններ	7270	8893	9664	10174	10470	10660	8442
Ուկրաինացի- ներ	-	-	-	876	-	-	5279
Եզդիներ	-	-	-	2386	2513	2580	3578
Լեհեր	-	-	-	-	-	-	3243
Թաթարներ	-	-	-	-	-	-	2347
Հրեաներ	-	-	-	-	-	-	1138
Այլք	470	1446	1449	1679	2081	1800	2485
Ընդամենը	145412	174044	187028	200868	207374	212104	290654

Ինչ վերաբերում է նշված ժամանակահատվածի գյուղական բնակչության դավանանքին, նշենք, որ մարզում գերակշռող էին սունի մուսուլմանները, որոնք կազմել են գյուղական բնակչության 45.6%-ը, տեսակարար մեծ կշիռ ունեին նաև հայ առաքելականները՝ 20.7%, ուղղափառները՝ 14.3%, շիա մուսուլմանները՝ 6.8% և այլն: 1886 թ. հայերը կազմել են ամբողջ բնակչության 21.3%-ը, որը 2.7%-ով էր զիջում թուրքերին, քրդերը կազմել են 15.2, կարափափախները՝ 13.8, իսկ հույները՝ 13.5%, որոնք միասին կազմել են ամբողջ բնակչության 87.8%-ը: 1886 թ. համեմատ 1892 թ. հայերի տեսակարար կշիռը մեծացել է 0.8%-ով, թուրքերինը՝ նվազել 0.6, քրդերինը՝ 1.4%-ով, գրեթե նույն մակարդակին էին մնացել հույները և կարափափախները:

Մարզի բնակչության էթնիկ կազմում 1889-1892 թթ. մեծ փոփոխություններ տեղի չեն ունեցել. այսպես, հայ բնակչության տեսակարար կշիռը նվազել էր 0.3 տոկոսային կետով, թուրքերինը աճել էր 0.4, քրդերինը նվազել էր

¹ ССК, т. VII, Тифлис, 1880, с. LXIV-LXVII, LXX-LXXI; ССДНЗКИПС, 1886, Тифлис, 1893, б/с; КК на 1883 г., Тифлис, 1882, отд. III, с. 355; КК на 1891 г., Тифлис, 1890, отд. II, с. 26-27; КК на 1894 г., Тифлис, 1893, отд. V, с. 226-227; КК на 1896 г., Тифлис, 1895, отд. V, с. 130-131; КК на 1907 г., Тифлис, 1906, отд. II, с. 112-117; ПВПНРИ, 1897, Карсская область, Тетрадь 2, СПб., 1904, с. 1-3, 34-35; ՀԱՍ, ֆ. 274, ց. 1, գ. 8, թ. 9, ֆ. 274, ց. 1, գ. 12, թ. 1-2:

0.3, իսկ հույներինը՝ 0.2, կարափափախներինը աճել էր 0.4, ռուսներինը՝ 0.9 տոկոսային կետով¹:

1893-1895 թթ. բնակչության ազգային կազմում լուրջ փոփոխություններ չեն կատարվել, սակայն այլ էին 1895-1897 թթ. համեմատական տվյալները. բացի հայերից ու ռուսներից, որոնց տեսակարար կշիռը կազմել է 25.2 և 7.7%, մյուս խմբերում արձանագրվել էր նվազում, այս հանգամանքը բացատրվում է հայ և ռուս բնակչության ներգաղթով:

Կարսի մարզի բնակչության էթնիկ կազմին ու տեղաբաշխմանը վերաբերող աղյուսակների տվյալների (աղ. 11, 12, 13) համեմատական վերլուծությունը ցույց է տալիս, որ չնայած 1897 թ. համեմատ 1903 թ. ամբողջ բնակչության թիվը նվազել էր ավելի քան 12.7 հազարով կամ 4.4%-ով, սակայն հայ բնակչության թիվը մնացել էր անփոփոխ, իսկ տեսակարար կշիռը՝ բարձրացել: Ամենից շատ նվազել էր ռուսների թիվը՝ 27.6%, ամենաբարձր աճ ունեցել են թուրքմենները՝ 37.9%, իսկ հույները՝ 15.5%: 1903-1910 թթ. ամբողջ բնակչությունն աճել էր շուրջ 12%-ով, գրեթե նույն չափով ավելացել էին հիմնական ազգությունները, փոքր-ինչ նվազել էր ռուսների թիվը: Բնակչության մեծ մասը ապրում էր Կարսի օկրուգում. եթե 1897 թ. այստեղ ապրում էր 134.1 հազ. բնակիչ կամ ամբողջ բնակչության 46.1%-ը, ապա 1910 թ.՝ 139.2 հազ. կամ 44.1%-ը, իսկ Օլթիի օկրուգում՝ 10.8 և 11.0%:

XIX դ. վերջերին և XX դ. սկզբներին մարզի բնակչության թվի ու կազմի փոփոխությունները հիմնականում տեղաշարժերի արդյունք են. հայտնի է, որ բնակչության զանգվածային ներգաղթի հետևանքով զգալի կուտակումներ էին առաջացել հատկապես կենտրոնական մասերում. տարաբնակեցման լուրջ խնդիրների առջև կանգնած վարչական մարմինները ստիպված էին բնակչությունը բաժանել երեք մասի՝ բնիկ բնակչության, ժամանակավոր ապրողների և զորամիավորումների:

Աղյուսակ 11

Կարսի մարզի բնակչության էթնիկ կազմը ըստ մայրենի լեզվի, 1897 թ.²

մարդ

Էթնիկ կազմը	Կարսի օկրուգում	Արդահանի օկրուգում	Կադզվանի օկրուգում	Օլթիի օկրուգում	Ընդամենը
Հայեր	46715	1918	21648	3125	73406
Թուրքեր	10609	28047	5172	19719	63547
Քրդեր	9165	12565	17733	3505	42968
Հույներ	14805	7839	7245	2704	32593
Ռուսներ	16874	1966	2617	870	22327
Թուրքմեններ	2456	4328	659	999	8442

¹ ՀԱՍ, ֆ. 274, ց. 1, գ. 8, թ. 9 (Всепогоднейший отчет о состоянии Карсской области за 1888 г. Карс, 1890); Նույն տեղում, գ. 9/II, թ. 118-126 (Обзор Карсской области за 1890 г.).

² ПВПНРИ, 1897 г., с. 34-35, 50-59: КК на 1907 г., Тифлис, 1906, отд. II, с. 89-149.

Ուկրաինացիներ	3297	383	1431	-	5279
Լեհեր	2093	207	895	-	3243
Կարափափախներ	22002	7874	-	-	29879
Թաթարներ	1439	-	-	-	2347
Հրեաներ	755	-	-	-	1138
Լիտվացիներ	611	-	-	-	892
Այլք	3321	636	1830	597	1593
Ընդամենը	134142	65763	59230	31519	290654

Այս պարագայում, բնականաբար, հնարավոր չէր ամբողջ բնակչության թվի, կազմի ու սոցիալ-տնտեսական իրավիճակի վերաբերյալ հավաստի տվյալներ գրանցել: Այդ է պատճառը, որ տարակուսանք է առաջացնում աղ. 16-ում վրացիների 1912-1913 թթ.՝ 90.6%-անոց թռիչքային աճը, կամ 1914-1915 թթ.՝ 88% աճը, և իհարկե գնչուների առավել անհավանական աճը 1913-1914 թթ.՝ 214 անգամ:

Մի նկատառում ևս. XIX դ. վերջերին հրապարակված վիճակագրական տվյալներն ավելի մանրամասն են ու համակարգված (դրանք երևում են նաև ներկայացված աղյուսակներից). եթե 1882-1899 թթ. ներկայացվում էր բնակչության էթնիկ ու դավանական կազմերն առանձին-առանձին, ապա հետագայում դրանք միասին էին տրվում: Եթե հանգամանալից տվյալներ կային դավանական կազմի վերաբերյալ, ապա նույնը չենք կարող ասել էթնիկ կազմի մասին, քանի որ այնտեղ նույնիսկ հիմնական բնակիչներից առանձնացված չեն հույները, թուրքերը, թուրքմենները, կարափափախները և այլն: Այս բացը լրացնելու համար տարբեր աղբյուրների հիման վրա հնարավորինս փորձել ենք ստանալ ամբողջական պատկեր՝ հիմք ընդունելով 1897 թ. մարդահամարի տվյալները:

Աղյուսակների մյուս խումբը (աղ. 14, 15, 16) վերաբերում է 1899-1915 թթ., որոնք մոտավոր պատկերացում են տալիս մարզի բնակչության էթնիկ և դավանական կազմի մասին: Գրավոր սկզբնաղբյուրներում սփռված տարատեսակ վիճակագրական այս տվյալները մշակվել են ու համեմատելը դյուրին դարձնելու նպատակով ներկայացվել աղյուսակներով:

Կարսի մարզի բնիկ բնակչության էթնիկ կազմի տեղաբաշխումը 1903 թ.¹

Էթնիկ կազմը	Կարսի օկրուգ	Արդահանի օկրուգ	Կադզվանի օկրուգ	Օլթիի օկրուգ	Ընդամենը
Հայեր	45220	448	24391	3348	73407
Թուրքեր	8767	28034	3521	16978	57300
Քրդեր	8237	11976	17857	3651	41721
Հույներ	17020	9837	8658	3066	38581
Կարափափախ.	25189	8756	751	5	34701
Ռուսներ	14068	1792	287	1	16148
Թուրքմեններ	4077	5036	1946	2545	13604
Կովկասյան լեռնականներ	646	46	-	36	728
Սաիական այլ ժողովուրդներ	642	-	11	-	653
Գնչուներ	464	-	-	94	558
Էստոնացիներ	321	-	-	-	321
Գերմանացիներ	144	-	-	-	144
Վրացիներ	-	24	-	-	24
Հրեաներ	6	-	-	-	6
Ընդամենը	119801	65903	57468	29724	277896

Բնակչության էթնոդավանական կազմի 1899 և 1905 թթ. տվյալների համեմատությունը ցույց է տալիս, որ վեց տարիների ընթացքում բնակչությունը աճել էր 18.4%-ով կամ տարեկան միջինը կազմել է 3%, ընդ որում առաքելական դավանանքի հայ բնակչության թիվը բնական ու միգրացիոն բարձր աճի շնորհիվ ավելացել էր 31.4%-ով կամ տարեկան 5.2%-ով: 1899 թ. կաթոլիկ, բողոքական ու ուղղափառ հայերի թիվը 1403 էր, որը կազմում էր հայ բնակչության 2.6%-ը, 1905 թ. այդ գործակիցը մնացել էր անփոփոխ: Ինչ վերաբերում է սունի մուսուլմաններին, ապա նշված ժամանակահատվածում նրանք ավելացել էին 12.8%-ով կամ տարեկան միջինը 2.1%-ով, շիա մուսուլմանները՝ 8.3 կամ 1.4%-ով, ալիս աղանդի մուսուլմանները՝ 17.2 կամ 2.8%-ով, ուղղափառները՝ 20.3 կամ 3.4%-ով:

¹ Обзор Карсской области за 1903 г., Карс, 1904, с. 3.

Կարսի մարզի բնիկ բնակչության էթնիկ կազմն ու տեղաբաշխումը 1910 թ.¹

Էթնիկ կազմը	Կարսի օկրուգ	Արդահանի օկրուգ	Կադզվանի օկրուգ	Օլթիի օկրուգ	Ընդամենը
Հայեր	52930	1023	27398	3849	85200
Թուրքեր	7995	30931	4078	21466	64470
Քրդեր	8814	13810	20720	3112	46456
Հույներ	19833	11424	10296	3451	45004
Կարափա- փախներ	28966	10579	869	3	40417
Ռուսներ	13827	1856	398	-	16081
Թուրքմեններ	4399	5748	2308	2690	15145
Ասիական այլ ծողովուրդներ	1357	-	15	-	1372
Կովկասի լեռնականներ	776	-	48	81	905
Եվրոպ. այլ ծողովուրդներ	334	-	-	-	334
Գնչուներ	-	-	-	103	103
Վրացի	6	35	-	-	41
Հրեաներ	6	-	-	-	6
Ընդամենը	139243	75406	66130	34755	315534

Չնայած ռուս աղանդավորների՝ մուլկանների ու դուխոբորների թիվը բավականին նվազել էր, սակայն 1905 թ. հայտնվել էին նոր աղանդավորներ՝ պրիզուններն ու սուբոտնիկները: Ընդհանրացնելով նշենք, որ մուսուլմանները 1899 թ. կազմել են ամբողջ բնակչության 55.9, քրիստոնյաները՝ 42.8%-ը, իսկ 1905 թ., ընդհակառակը, բարձրացել էր քրիստոնյաների ու նվազել մուսուլմանների տեսակարար կշիռը ու կազմել համապատասխանաբար 52.4 և 46.2%:

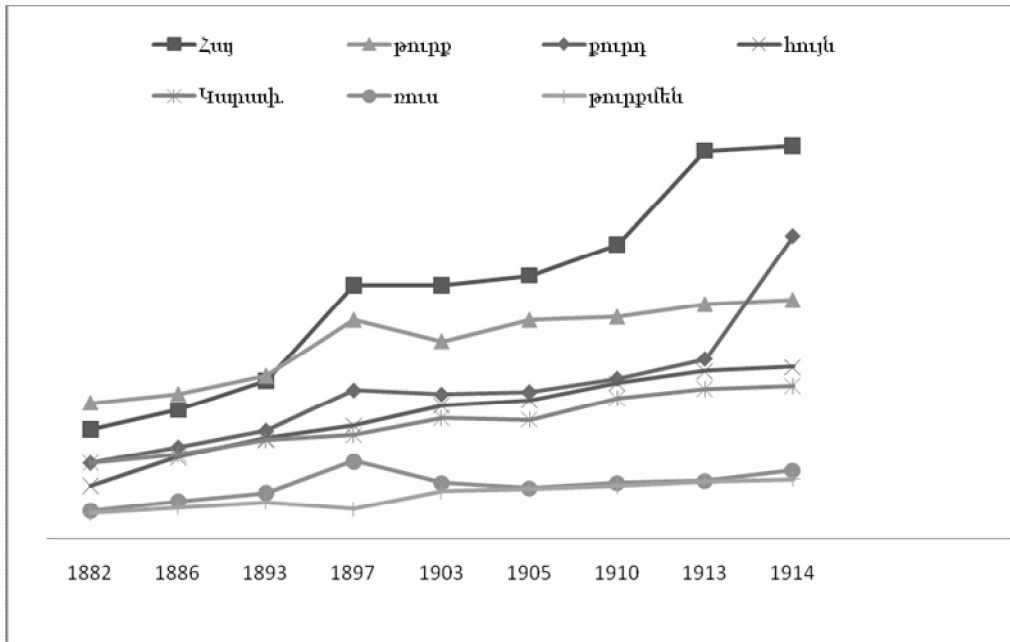
Բնակչության սեռային կազմում 1899 թ. գերակշռողը տղամարդիկ էին, որոնց տեսակարար կշիռը միջին հաշվով 51.5% էր, իսկ եզդիների մեջ այս ցուցանիշը միջինից բարձր էր՝ 53.2%:

¹ Обзор Карсской области за 1909 год, Карс, 1910, с. 3.

Կարսի մարզի բնիկ բնակչության էթնոդավանական կազմը 1899 թ.¹

Դավանանք	Էթնիկ կազմ	Տղամարդ	Կին	Ընդամենը
Հայ Առաքելական	Հայեր	25999	24956	50955
	Գնչուներ	17	8	25
Մուսուլման-սունի	Թուրքեր	27629	25780	53409
	Քրդեր	17633	15994	33627
	Կարափափախներ	9054	8334	17388
	Օսեր	266	254	520
	Լեզգիներ	142	114	256
	Գնչուներ	36	27	63
	Չերքեզներ	29	26	55
Մուսուլման-շիա	Կարափափախներ	7699	7274	14973
	Պարսիկներ	16	15	31
Մուսուլման-Ալի-Ալլահի	Թուրքմեններ	6154	5665	11819
Ուղղափառներ	Հույներ	16979	16149	33128
	Ռուսներ	654	587	1241
	Ասորիներ	293	257	547
	Ուկրաինացիներ	180	168	348
	Էստոնացիներ	29	20	49
	Վրացիներ	4	4	8
	Հայեր	3	3	6
Ռուս-ադանդավորներ	Մոլդկաններ	4952	4766	9718
	Դուխոբորներ	1536	1510	3046
Բողոքականներ	Հայեր	235	209	444
	Էստոնացիներ	174	127	301
	Գերմանացիներ	60	56	116
Կաթոլիկներ	Հայեր	496	457	953
	Լեհեր	4	2	6
	Քուրդ-եզդիներ	1648	1448	3096
	Հրեաներ	2	2	4
Ընդամենը		121923	114212	236135

¹ Обзор Карсской области за 1898 год, Карс, 1899, Ведомость, Лит. Б.



Գծապատկեր 3. Կարսի մարզի բնակչության էթնիկ կազմի շարժընթացը 1882-1914 թթ.

1905 թ. գրեթե նույն վիճակն էր տիրում մուսուլմանների շրջանում: Տղամարդիկ միջին հաշվով կազմում էին ամբողջ բնակչության 51.8%-ը, ընդ որում շիաները՝ 52.7%-ը:

Աղյուսակ 16-ի տվյալների համեմատությունը ցույց է տալիս, որ բնակչության թիվը 1912-1914 թթ. ընդհանուր առմամբ աճել էր 5%-ով կամ տարեկան 2.4%-ով, սակայն 1915 թ. կտրուկ նվազել էր Առաջին աշխարհամարտի պատճառած կորուստների, ծնելիության անկման ու զանգվածային արտագաղթի հետևանքով: Արտագաղթի վերաբերյալ ներկայացված տվյալները շատ խոսուն են: 1914-1915 թթ. Կարսի մարզից գաղթեց 1213 ընտանիք՝ 4130 տղամարդ, 4248 կին, ընդամենը՝ 8378 մարդ, այդ թվում՝ Կարսի օկրուգից՝ 383 ընտ.՝ 1227 տղ., 1273 կին, Գաղզվանի օկրուգից՝ 60 ընտ.՝ 294 տղ., 268 կին, Արդահանի օկրուգից՝ 318 ընտ.՝ 1006 տղ., 1047 կին, Օլթիի օկրուգից՝ 452 ընտ.՝ 1603 տղ., 1660 կին: Գաղթած բնակչության զգալի մասը բնակություն հաստատեց Արևելյան Հայաստանում, ընդ որում Կարս քաղաքից՝ 167 ընտ.՝ 483 տղ., 516 կին, Սարիղամիշից՝ 155 ընտ.՝ 469 տղ., 491 կին, Կարսի մարզից՝ 934 ընտ.՝ 3272 տղ., 3348 կին¹:

¹ ՀԱԱ, ֆ. 50, ց. 1, գ. 20:

Կարսի մարզի բնիկ բնակչության էթնոդավանական կազմը 1905 թ.¹

Էթնիկ կազմ	Դավանանք	Տղամարդ	Կին	Ընդամենը
Հայեր	Առաքելական	38546	35787	74333
	Կաթոլիկ	810	740	1550
	Բողոքական	150	250	400
	Ուղղափառ	24	10	34
	<i>Ընդամենը</i>	<i>39530</i>	<i>36787</i>	<i>76317</i>
Թուրքեր	Մահմեդ. սունի	32526	31040	63566
Քրդեր	Մահմեդ. սունի	20081	18434	38515
	Եզդի	2139	1910	4049
	<i>Ընդամենը</i>	<i>22220</i>	<i>20344</i>	<i>42564</i>
Կարափափախներ	Մահմեդ. սունի	9344	8638	17982
	Մահմեդ. շիա	8599	7756	16355
	<i>Ընդամենը</i>	<i>17943</i>	<i>16394</i>	<i>34337</i>
Թուրքմեններ	Ալիևի աղանդ	7268	7010	14278
Ռուսներ	Ուղղափառ	1189	1089	2278
	Մոլդկան	4896	4493	9389
	Պրիգուն	775	845	1620
	Սուբոտնիկ	261	250	511
	Դուխորոբ	373	369	742
	<i>Ընդամենը</i>	<i>7494</i>	<i>7046</i>	<i>14540</i>
Ուկրաինացիներ	Ուղղափառ	885	780	1665
Հույներ	-	20643	19389	40032
Կովկասի լեռնականներ	Մուսուլման	412	295	707
Ասիական այլ ժողովուրդներ	Քրիստոնյա	352	319	671
	Մահմեդ. շիա	8	9	17
	<i>Ընդամենը</i>	<i>360</i>	<i>328</i>	<i>688</i>
Էստոնացիներ	Ուղղափառ	194	143	337
Գերմանացիներ	Բողոքական	76	69	145
Գնչուներ	Մուսուլման	34	36	70
Վրացիներ	Մուսուլման	14	12	26
Հրեաներ	-	3	4	7
Ընդամենը		149602	139677	289279

¹ Обзор Карсской области за 1905 г., Карс, 1906, Ведомость 1.

Կարսի մարզի բնակչության էթնիկ և դավանական կազմը 1912-1915 թթ.¹

Դավանանք	Էթնիկ կազմ	Բնակչության թիվը (մարդ)			
		1912 թ.	1913 թ.	1914 թ.	1915 թ.
Առաքելական	Հայեր	103983	107286	108665	102543
Մուսուլման-սունի	Քրդեր	51057	70875	60439	31600
	Ասիական այլ ժողովուրդներ	111950	82968	79191	37696
	Կովկասի լեռնաբնակներ	1151	5209	1045	875
	Վրացիներ	27	3843	-	-
Մուսուլման-շիա	Ասիական այլ ժողովուրդներ	20192	19985	25420	2854
Ուղղափառ	Ռուսներ	4758	29059	5470	4110
	Վրացիներ	1576	13332	4153	34921
	Հայեր	-	967	1333	2230
Քրիստոնյա	Ասիական այլ ժողովուրդներ	51946	20227	33463	6110
Մոլդկան, պրիգուն, սուրոտնիկ	Ռուսներ	13563	13533	14300	12356
Կաթոլիկ, բողոքական, այլ	Հայեր	4197	4216	3940	1725
	Եվրոպական այլ ժողովուրդներ	1993	825	523	451
Եզդի	Քրդեր	5158	10180	27418	13801
	Գնչուներ	156	120	25696	4143
	Այլք	173	120	157	46
Ընդամենը		371880	382745	391213	255461

Այսպիսով, Կարսի մարզի բնակչության ժողովրդագրական 36-ամյա գործընթացները ցույց տվեցին, որ XIX դ. վերջին քսանամյակում բնակչության վերարտադրության գործում կարևոր դեր են ունեցել ոչ այնքան բնական շարժերը, որքան միգրացիայի սալդոյի դրական բարձր ցուցանիշները, որոնք ապահովել են բնակչության աճը: 1882-1899 թթ. բնակչությունն ավելացել է ավելի քան երկու անգամ, տարեկան միջին աճը կազմել է 7.4%: Այս կարճ ժամանակահատվածում զգալի փոփոխության է ենթարկվել նաև բնակչության էթնիկ կազմը. տարբեր հանրությունների զանգվածային ներգաղթի հետևանքով, որոնց թիվն անցնում էր երկու տասնյակը, այն

¹ КК на 1913 г., Тифлис, 1912, отд. Стат., с. 132-135; КК на 1914 г., Тифлис, 1913, отд. Стат., с. 122-125; КК на 1915 г., Тифлис, 1914, отд. Стат., с. 234-237; КК на 1916 г., Тифлис, 1915, отд. Стат., с. 42-45.

դարձել է խայտաբղետ: 1900-1914 թթ. բնակչության համար համեմատաբար կայուն իրավիճակ էր ստեղծվել, սակայն դեռևս լուծված չէր ժամանակավոր բնակչության հարցը. սոցիալ-տնտեսական իրավիճակները բնականոն կյանք վարելու բավարար հնարավորություններ չէին ընձեռում: Այդ է պատճառը, որ այս տարիներին արձանագրվել էին բնակչության աճի ոչ բարձր ցուցանիշներ. դա, մեր կարծիքով, պայմանավորված էր մի կողմից ծնելիության ցածր գործակիցներով, մյուս կողմից արտահոսքի աշխուժացմամբ: Նշված ժամանակահատվածում մարզի բնակչությունն ավելացել էր 1.3 անգամ, տարեկան միջին աճը կազմել էր 1.6%:

Гамлет Саргсян – *Динамика числа населения и этнического состава Карсской области (1878-1914 гг.)*

Русско-турецкая война 1877-1878 гг. закончилась Сан-Стефанским и Берлинским мирными договорами, в результате которых к России была присоединена Карсская область. В новых экономических и административно-политических условиях неотложным было решение не только социально-экономических, но и проблем иммиграции, воспроизведения и распределения. В исследуемом отрезке времени население области увеличилось больше чем в 4 раза, годовой средний рост составил 2.2%.

Высокими темпами роста выделяется 20 десятилетие XIX века, когда в воспроизведении важнейшим было не столько естественная динамика, сколько миграционное сальдо. Подобные демографические развития являлись следствием высокой рождаемости и смертности, а также массовая иммиграция, в результате был зафиксирован среднегодовой рост в 7.4 %. В начале XX века картина была иная – важную роль играл естественный прирост, который выражался в высоких коэффициентах рождаемости и смертности, миграционное сальдо было положительным, а среднегодовой рост невысокий – 1.6%.

Население Карсской области во время Российского правления было отмечено этническим разнообразием. В первые годы формирования была следующая картина: армяне – 17%, турки и татары – 67.4%, курды – 5.9%, грузины – 4.0, русские – 1.0, другие – 4.7%. В результате массовой иммиграции были внесены значительные изменения в этнический состав области. По данным переписи 1897 года армяне составляли 25.3 % населения, турки – 21.9, курды – 14.8, греки – 11.2, карапахи – 10.3, русские – 7.7, другие – 8.8%.

Hamlet Sargsyan – *The Number and Dynamics of Ethnic Structure of Kars Region (1878-1914)*

The Kars region became a part of the Russian Empire at the end of the 1877-1878 Russian-Ottoman and as a consequence of peace treaties signed in San-Stefano and Berlin. In the radically altered economic and political-administrative situation the social, economic problems of population, as well as the issues of immigration, reproduction and distribution required immediate solutions. In the period under discussion, the number of the population increased more than four times, annually growing to 2,2%.

The highest indices of population growth fell to the last two decades of the 19-th century when the role of immigration was more decisive than natural growth. To demographic changes in this period were characteristic high rates of birth and mortality, as well as massive

immigration, as a result of which an annual growth of 7,4% was recorded. In the first 15 years of the XX century the picture changed: the natural growth became pervasive while the annual growth stabilized at 1,6%.

In the period of the Russian rule, the population of Kars region was distinguished by its ethnic diversity. During the first years of its formation, it had the following picture: Armenians – 17%, Turks and Tatars – 67.4%, Kurds – 5.9%, Georgians – 4.0%, Russians – 1.0%. others – 4.7 %. As a result of mass immigration, the ethnic composition of the region changed significantly. According to the census data, the Armenians made up the 25.3% of the whole population, the Turks – 21.9, the Kurds – 14.8, the Greeks 11.2, the Karapapakhs – 10.3, the Russians – 7.7, others – 8.8%.