

НОВЫЕ АРХЕОЛОГИЧЕСКИЕ ОТКРЫТИЯ В ТРИАЛЕТИ

ГОДЕРЗИ НАРИМАНИШВИЛИ (Тбилиси)

В 30–40-х годах XX в. в Южной Грузии на Триалетском плато (рис. 1) проф. Б. А. Куфтин изучил множество памятников¹, среди которых выделяется несколько десятков курганов. В погребальных залах этих курганов был обнаружен богатый и уникальный материал (золотые и серебряные украшения, штандарты, посуда, серебряное и бронзовое оружие, чернолощенная и расписная керамика). Новую культуру Б. А. Куфтин назвал "триалетской культурой"²; последняя датируется I половиной II тысячелетия до н.э.³, однако существует тенденция к ее удревнению⁴.

За последние годы в Триалети, на Цалкском плато были выявлены новые структуры, связанные с курганами⁵, которые значительно расширили наши представления о триалетской культуре.

Работы в основном производились на территории цалкского водохранилища. Вследствие сезонного регулирования уровня воды, археологические памятники периодически появлялись на поверхности. В отличие от предыдущих лет в 1999–2000 гг. уровень воды в цалкском водохранилище значительно понизился. От воды освободилось несколько квадратных километров, что вызвало оголение того поля, где Б. Куфтин проводил основные работы. Выявились "отпрепарированные" воздействием воды поселения разных эпох, погребения и курганы (рис. 2), в том числе раскопанные Б. Куфтиным курганы I, II, IV–IX, XV–XVIII.

1 Б. А. К у ф т и н. Археологические раскопки в Триалети. Тбилиси, 1941; о н ж е: Археологические раскопки 1947 года в Цалкинском районе. Тбилиси, 1948.

2 Б. А. К у ф т и н. Археологические раскопки в Триалети. с.2; ბ. კუფტინი. ქართველი კულტურის უძველესი კერა თრიალეთში. თბილისი, 1949.

3 ო.ჯაფარიძე. არქეოლოგიური გათხრები თრიალეთში. თბილისი 1969; ეგოგაძე. თრიალეთის ყორდანული კულტურის პერიოდიზაცია და გენეზისი. თბილისი 1972. გვ. 95.

4 გ. ქაჯარაძე. საქართველოს ენეოლით-ბრონჯაოს ხანის არქეოლოგიური კულტურების ქრინოლოგია ახალი მონაცემების შუქზე. თბილისი 1981. გვ. 102–103; Г. К а в т а р а д з е. К хронологии эпохи энеолита и бронзы Грузии. Тбилиси, 1983, с. 130–141; о н ж е. Некоторые вопросы хронологии Грузии эпохи энеолита–ранней бронзы. – "Кавказ в системе палеометаллических культур Евразии", Тбилиси, 1987. с. 16; К. Х. К у ш н а р е в а, М. Б. Р ы - с и н. Новые данные к проблеме датировки памятников "цветущей поры" Триалетской культуры. – "Кавказ. Труды по археологии неолита–бронзового века". Тбилиси, 2001, с. 109.

5 გ. არიმანიშვილი. ძვ. წ. II ათასწლეულის სარიტუალო გზები თრიალეთში. ძიებანი. №4. თბილისი, 2000, გვ. 47–51.

При фиксации новых археологических памятников на дне водохранилища у одного из нераскопанных курганов (XLVII — продолжение нумерации раскопанных Б. Куфтиным курганов) была обнаружена дорога, выложенная камнем. Курган расположен к югу от с. Санта, в 500 метрах западнее кургана I (Беюк-Тепе). Он имеет каменную насыпь и пояс (диаметр 60 м, высота 1,2–1,5 м). Точно с восточной стороны к каменному поясу кургана подходит вымощенная дорога, оба края которой укреплены базальтовыми камнями большого размера. Зафиксированная длина дороги 356 м, ширина — 6 м. Вокруг кургана выявлены другие курганы, разной величины и разных типов, среди которых два имеют дорогу. Тут же находятся контуры четырехугольного здания и ящичные погребения разных эпох. Один из нераскопанных курганов, имеющий дорогу (XLVIII), расположен в 30 метрах от кургана I (рис. 3-а).

При последующем изучении такие же дороги были обнаружены у курганов III, VI, VIII, XV, XVII, которые хорошо известны в научной литературе⁶, поэтому предлагаем лишь краткое их описание:

Курган III. Овальной формы (18–24 м), имеет каменную насыпь. В восточной стороне от края насыпи шел узкий шлейф в виде аллеи метров 7 длиной и 5 шириной, образованный двумя неравными рядами более крупных камней, который, однако, не получал входа в самую насыпь⁷. После проверки оказалось, что этот шлейф является дорогой длиной 41 м (рис. 4-б).

Курган VI высотой 1,5 м имел совершенно круглую форму (диаметр 55 м)⁸. Имеет дорогу длиной 160 м, шириной 6 м (рис. 4-в).

Курган VIII высотой 1,5 м, абсолютно круглой формы (диаметр 40 м)⁹. Длина дороги 210 м, ширина 5 м (рис. 4-г).

Курган XV (рис. 3–б) имеет своеобразную форму четырехугольника (35–45 м) с закругленными углами¹⁰ (в настоящее время он имеет более или менее округлую форму, что, по-видимому, является следствием работ, произведенных Б. А. Куфтиным). С восточной стороны центральная площадка образует легкий склон (под ним был обнаружен дромос¹¹). По-видимому, склон появился вследствие обрушения перекрытия дромоса. Не исключено, что дромосы других курганов также были пе-

6 Б. А. К у ф т и н. Археологические раскопки в Триалети; он же: Археологические раскопки 1947 года...; Л. Г. Ж о р ж и к а ш в и л и, Э. М. Г о г а д з е. Памятники Триалети эпохи ранней и средней бронзы. Тбилиси, 1974; თჯაფარიძე. არქეოლოგიური გათხრები თრიალეთში...; ეკოვავაძე. თრიალეთის ყორდანული კულტურის პერიოდიზაცია და გენეზისი. თბილისი 1972.

7 Л. Г. Ж о р ж и к а ш в и л и, Э. М. Г о г а д з ე. Указ. раб., с. 15, таб. 9–3.

8 Там же, с. 16–17, табл. 9–7.

9 Б. А. К у ф т и н. Археологические раскопки в Триалети, таб. LXV.; Л. Г. Ж о р ж и к а ш в и л и, Э. М. Г о г а д з ე. Указ. раб., с. 16–17, таб. 9–7.

10 Б. А. К у ф т и н. Археологические раскопки в Триалети, с. 80; Л. Г. Ж о р ж и к а ш в и л и, Э. М. Г о г а д з ე. Указ. раб., с. 20.

11 Б. А. К у ф т и н. Археологические раскопки в Триалети, с. 81–83.

рекрыты), остальные стороны были возвышены. Над ямой высота насыпи равнялась 1,5–2 м.¹² На сегодня восточная сторона кургана имеет равномерный склон. Эта часть под воздействием воды покрыта землей, вследствие чего не ясно отношение дороги к кургану. Однако дорога длиной 245 м, шириной 4,5 м направляется точно с восточной стороны к дромосу кургана.

Курган XVII округлой формы имеет высоту 1,5 м.¹³ К насыпи кургана с восточной стороны примыкает дорога длиной 116 м, шириной 4,5 м (рис. 4-а).

Так как дороги, направляющиеся к курганам, до сих пор не были известны, сложно определить ареал таких сооружений. Самые близкие аналогии обнаружались на Гомаретском плато, которое является естественным продолжением Цалкского плато. Здесь, в Зуртакети, О. М. Джапаридзе раскопал три кургана (III, IV, VI)¹⁴, у которых были зафиксированы мощные дороги.

Курган III имел диаметр 100 м, высоту 8 м.¹⁵ Дорога длиной 160 м, шириной 4,5 м ведет непосредственно к началу дромоса (рис. 5-а).

Высота кургана IV была 8 м, диаметр 100 м.¹⁶ Длина дороги, ведущей к дромосу, была 300 м, ширина 7 м (рис. 5-б).

Диаметр кургана VI 84 м, высота 7 м.¹⁷ Курган ступенчатый. Высота первой, нижней ступени 3 м. Длина дороги – 400 м, ширина 6,2 м (рис. 5-в). У одного нераскопанного кургана выявлена еще одна дорога.

Другие аналогии дорог на сей день неизвестны. Проф. В.Ортманн в беседе высказал предположение, что курган, раскопанный им в Ананаури¹⁸, вероятно, имел такую-же дорогу. Остатки дорог как будто замечены у таширского¹⁹ и тквиавского курганов²⁰. К сожалению, в публикации таширского кургана не приводится ни чертежей, ни фотографий этих дорог. Заслуживают внимания выявленные Г. Гобеджишвили на беденском плато "узкие каменные тропинки", которые "связывают несколько курганов". Такая ситуация им зафиксирована у курганов с.

12 Б. А. К у ф т и н. Археологические раскопки в Триалети. с. 81–83, таб. LXIV–LXVI, LXXII; Л. Г. Ж о р ж и к а ш в и л и, Э. М. Г о г а д з е. Указ. раб., с. 20, таб. 7–3,4.

13 Б. А. К у ф т и н. Археологические раскопки в Триалети, с. 79, 83, таб. LX, LXVII, LXVIII; Л. Г. Ж о р ж и к а ш в и л и, Э. М. Г о г а д з е. Указ. раб., с. 21, таб. 8–1, 9–8, 15–1,2.

14 ოჯაფარიძე. 1962-63 წლების თრიალეთის არქეოლოგიური ექსპედიციის შედეგები. თსუ შრომები, 107. თბილისი 1964; ოჯაფარიძე. არქეოლოგიური გათხრები თრიალეთში.

15 ოჯაფარიძე. არქეოლოგიური გათხრები თრიალეთში. გვ. 24-38.

16 ოჯაფარიძე. არქეოლოგიური გათხრები თრიალეთში. გვ. 39-44.

17 ოჯაფარიძე. არქეოლოგიური გათხრები თრიალეთში. გვ. 45-48.

18 W. O r t m a n n, K. P i c h e l a u r i, D. Q v a v a d z e. Ausgrabungen in Ananauri, 1997, Georgica, 21(1998).

19 კაკაბანი, ე. გლიგვაშვილი. ტაშირის №5 ყორღანული სამარხი. ტმანისი 1. თბილისი 1998. გვ. 88.

20 ს. მაკალათია. ტყვიანის ყორღანული სამარხის გათხრები. თბილისი 1943. გვ. 32 ტაბ. V.

Кущи, Сабидакча и Зуртакети²¹. Такие "тропинки" выявлены не только в вышеуказанных пунктах.

Нужно отметить, что как "тропинки", так и дороги связаны с курганами, но имеют разную функцию. Если "тропинки" связывали между собой определенные группы курганов, то дороги относились к конкретному погребальному сооружению и строились для ритуальных процессий. По видимому, места концентрации курганов являлись культово-ритуальным ареалом, где, кроме курганов, встречаются и другие архитектурные формы. Возможно, примером таковых являются четырехугольные постройки, которые обнаружены в конце ритуальных дорог и примыкают к курганным насыпям (триалетские XV, XLVII, XLVIII и зуртакетские курганы). На сей день ни одно из этих сооружений не раскопано, и поэтому трудно судить об их функции.

К сожалению, скудные данные не дают возможности более конкретно рассмотреть все вопросы, которые возникают в связи с открытием ритуальных дорог. Вероятно, последующие раскопки и изыскания полнее осветят все вопросы.

Открытие новых структур поставило вопрос о конструктивной взаимосвязи дорог и курганов. Ко всем вышеперечисленным нами курганам каменные дороги примыкают к насыпям с востока (у зуртакетских курганов замечены некоторые отклонения). Их непосредственным продолжением в основном являются длинные дромосы, которые начинаются у конца дорог, от курганной насыпи и ведут в погребальное сооружение (триалетские XV, XXXVI, XLVII, XLVIII и зуртакетские курганы). Некоторые курганы не имеют дромосов (триалетские курганы III, VI, VII, XVII, XLV)²².

Проведенные нами работы показали, что каменные дороги являются органической частью курганов. Они, по-видимому, были связаны с погребальным ритуалом и строились для церемониального шествия. Восстановление ритуала теми данными, которыми мы располагаем, очень сложно²³.

Дороги в основном построены на особенных, искусственных субструкциях, которые создавались иногда в целях нивелирования, а иногда для выделения от уровня земли. Их максимальная высота достигала 1,0 м. Субструкция, находящаяся под дорогой, состоит из более крупных камней, чем поверхность дороги, и образована из нескольких слоев.

21 გოგობეჯიშვილი. ბედენის გორასამარხების კულტურა. თბილისი 1981.

22 Из описания вышеперечисленных курганов очевидно, что только курган III не имеет дромоса, остальные же, по-видимому, имели деревянные наземные погребальные залы, от которых сохранились лишь малые фрагменты (Б. А. К у ф т и н. Археологические раскопки в Триалети, с. 83; Л. Г. Ж о р ж и - к а ш в и л и, Э. М. Г о г а д з е. Указ. раб., табл. 7—3). Исключением является XVII ямный курган.

23 Б. А. К у ф т и н. Археологические раскопки в Триалети, с. 81; თ.ჯაფარიძე. არქეოლოგიური გათხრები თრიალეთში. გვ. 68.

Такая техника устройства ритуальных дорог свидетельствует о высоком уровне инженерного дела.

Высказано предположение, что в триалетских ямных, а также больших курганах с "погребальным залом" усопших или их пепел ввозили через дромос в уже перекрытый "погребальный зал" на повозке, запряженной быками²⁴. Вероятно, повозка вместе с процессией направлялась по ритуальной дороге²⁵. По всей видимости, эти повозки изготовлялись для погребения и были одноразового использования²⁶.

Строительное дело и инженерное искусство триалетских курганов требует специального исследования. Мы коснемся лишь некоторых вопросов.

В первую очередь нужно отметить высокий уровень культовой архитектуры среднебронзовой эпохи, на что указывает идейно-эстетическая сторона, архитектурный образ и техника построения курганов. В курганах аскетического вида хорошо соотносятся масштаб, масса и пропорции, отчетливо отображена функциональная и тектоническая логика. Строительство комплексов такого масштаба требовало больших расходов, рабочих рук и времени. По-видимому, строительство таких курганов начиналось при жизни погребенного. Большой курган был перекрыт заранее²⁷. Как видно, перекрыта была большая часть дромоса. По опубликованным²⁸ и архивным материалам (дневники Б. А. Куфтина за 1936—40 и 1947—48 гг.) мы постарались восстановить архитектурную форму некоторых курганов (рис. 7-а, 8-б,) и их конструкцию (рис. 6-б, 7-б, 8-а, 9). По данным Б.А.Куфтина, для перекрытия курганов употреблялись дубовые бревна диаметром 30—35 см.²⁹ "Погребальный зал" зуртакетских курганов в длину делился на три части деревянными столбами. Иногда они располагались на одной линии и на равном промежутке (четыре метра)³⁰. "Погребальные залы" всех трех зуртакетских курганов имели высоту стен около 6,0 м³¹, высота курганов III, IV достигала 8,0 м³², кургана VII—7,0 м.³³ Если принять во внимание площадь "погребальных залов" и камер, а также их высоту и то, что конструкция пе-

24 თ.ჯაფარიძე. არქეოლოგიური გათხრები თრიალეთში. გვ. 63, 68.

25 Б. А. К у ф т и н. Археологические раскопки в Триалети, с. 81.

26 თ.ჯაფარიძე. არქეოლოგიური გათხრები თრიალეთში. გვ. 76.

27 თ.ჯაფარიძე. არქეოლოგიური გათხრები თრიალეთში. გვ. 68.

28 Б. А. К у ф т и н. Археологические раскопки в Триалети; он ж е. Археологические раскопки 1947 года ...; Л. Г. Ж о р ж и к а ш в и л и, Э. М. Г о г а д з ე. Указ. раб.; თ.ჯაფარიძე. არქეოლოგიური გათხრები თრიალეთში...; თ.ჯაფარიძე. 1962-63 წლების თრიალეთის არქეოლოგიური ექსპედიციის შედეგები. თსუ შრომები, 107. თბილისი 1964; ეგოგაძე. თრიალეთის ყორღანული კულტურის პერიოდიზაცია და გენეზისი...

29 Б. А. К у ф т и н. Археологические раскопки в Триалети; с. 81; Л. Г. Ж о р ж и к а ш в и л и, Э. М. Г о г а д з ე. Указ. раб., с. 14, таб. 9—1.

30 თ.ჯაფარიძე. არქეოლოგიური გათხრები თრიალეთში. გვ. 60-62.

31 თ.ჯაფარიძე. არქეოლოგიური გათხრები თრიალეთში. გვ. 60.

32 თ.ჯაფარიძე. არქეოლოგიური გათხრები თრიალეთში. გვ. 24, 39.

33 თ.ჯაფარიძე. არქეოლოგიური გათხრები თრიალეთში. გვ. 45.

рекрытия могла выдержать только определенную массу, можно предположить, что толщина каменной насыпи кургана не превышала 1,0–1,2 м.

К сожалению, данные для реконструкции очень скудны и не дают возможности более точно восстановить конструкцию курганов и их внешний вид.

Относящиеся к курганам ритуальные дороги в ареале курганных культур не имеют аналогий. Они имеют большое сходство с ритуально-процессионными дорогами, которые известны в древнем мире³⁴, особенно с "восходящими" дорогами, которые примыкают к древнеегипетским пирамидам³⁵. Курганы с ритуальными дорогами требуют новой интерпретации социальной стратификации и организации общества триалетской культуры. Тот факт, что не все расположенные рядом синхронные курганы, в том числе и большие, имеют ритуальную дорогу, свидетельствует о том, что погребенные имели различное социальное положение. Можно предположить различие в социальном статусе между погребенными в ямных, безъямных и курганах с "погребальными залами," которые имеют ритуальную дорогу. Такая дифференциация должна свидетельствовать об иерархии аристократии. Можно с уверенностью сказать, что в архитектурном облике курганов проявилась высшая идея общества носителей триалетской культуры.

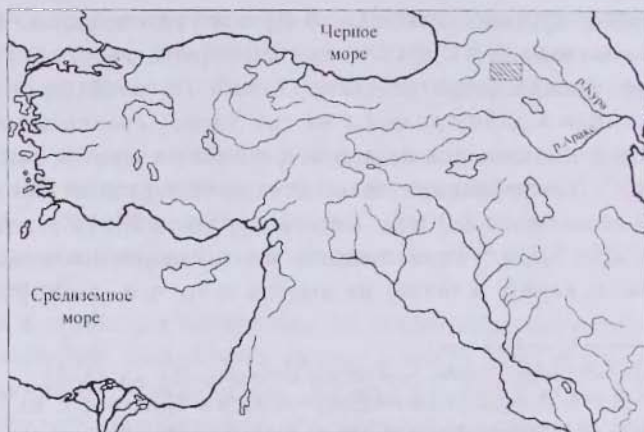


Рис. 1

Рис. 1. Ареал курганов с дорогами.

34 P. N e v e. Hattusa. Stadt der Gotten und Tempel, neue ausgrabungen in der Hauptstadt der Hettiter. Mainz am Rhein, 1996, pp. 132–136; Д ж. Т. М а к к у и н. Хетты и их современники в Малой Азии. М., 1983, с. 17–18.

35 R. S t a d e l m a n n. Die Agyptischen Piramiden. Kulturgeschichte Der Antike Welt. Bd 30. Mainz am Rein, 1991, pp. 123–126, 136–138, 150, 152, 157, Fig. 42–43; В. Г. З а м а р о в с к и й. Их величества пирамиды. М., 1986, с. 111, 285, 290, 296, 313, 325.

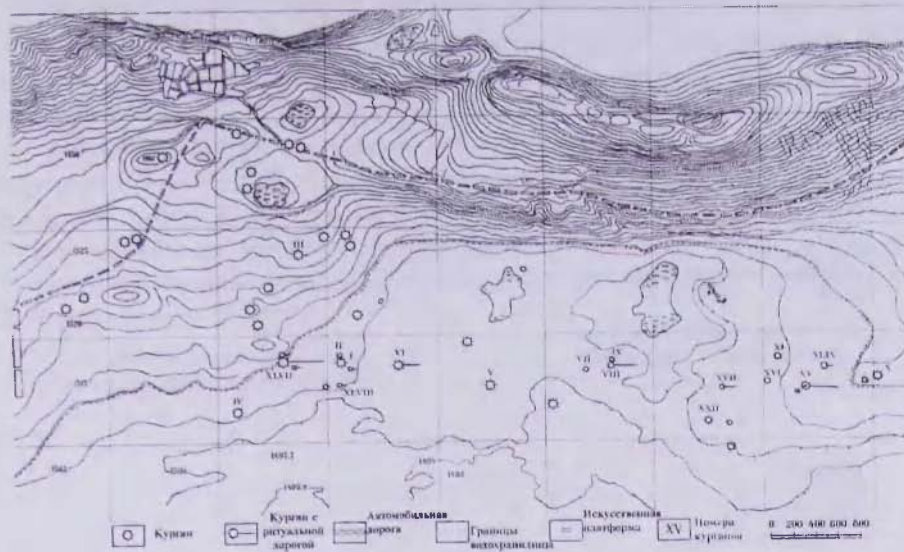


Рис. 2. Расположение курганов с дорогами на дне Цалкского водохранилища.

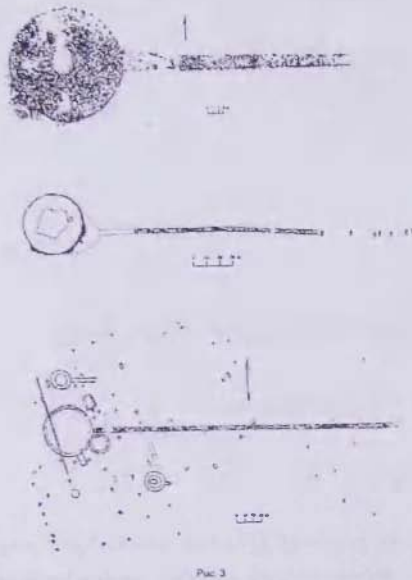


Рис. 3. Триалети: а) курган XLVIII; б) курган XV; в) курган XLVII.

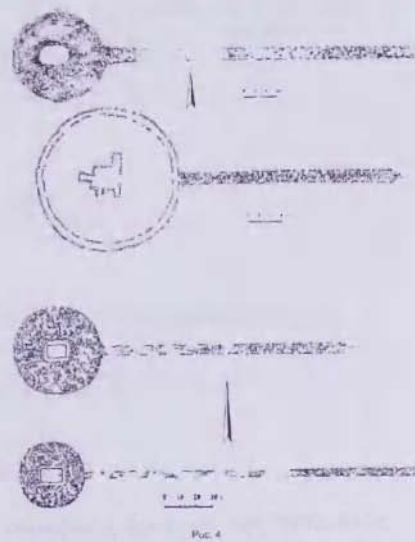


Рис. 4. Триалети: а) курган XVII; б) курган III; в) курган VI, г) курган VIII.

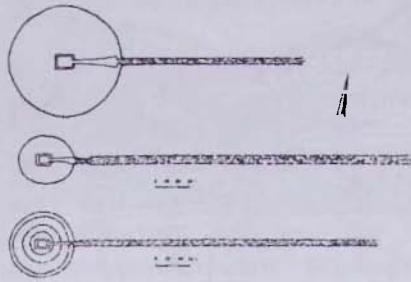


Рис. 5. Зуртакети: а) курган III; б) курган IV; в) курган VI.

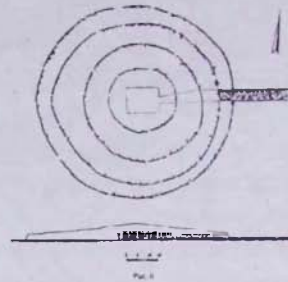


Рис. 6. Зуртакети: курган VI. План и реконструкция разреза.



Рис. 7. Зуртакети: реконструкция кургана VI. Общий вид и погребальный зал.

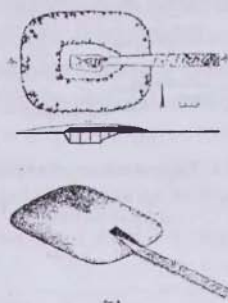


Рис. 8. Триалети: курган XV. План, разрез и реконструкция.



Рис. 9. Триалети: а) курган XVII, реконструкция погребальной камеры.

ՀՆԱԳԻՏԱԿԱՆ ՆՈՐ ՀԱՅՏՆԱԳՈՐԾՈՒԹՅՈՒՆՆԵՐ ԹՌԵՂՔՈՒՄ

ԳՈՂԵՐՁԻ ՆԱՐԻՄԱՆԻՇՎԻԼԻ (ԹԵԼԻՍԻ)

Ա մ փ ո փ ու մ

1999–2000 թթ. Ծալկայի ջրամբարում ջրի մակարդակի իջեցման հետևանքով բացվեցին Բ. Ա. Կուֆտինի կողմից 1930–1940-ական թվականներին պեղված դամբանաթմբերը: Ջրամբարի հատակին հնադիտական նոր հուշարձանների գրանցման ժամանակ վեր հանվեցին դամբանաթմբերի հետ օրդանապես կապված նոր կառույցներ, որոնք զգալիորեն ընդլայնում են թռեղքյան մշակույթի մասին մեր պատկերացումները: Պարզվել է, որ մի շարք դամբանաթմբերի (այդ թվում և Բ. Ա. Կուֆտինի պեղածներին՝ III, VI, VIII, XV, XVII) արևելյան կողմից կցված են ճանապարհներ, որոնց անմիջական շարունակությունն են կազմում դեպի թաղման սրահ տանող դրոմոսները: Ճանապարհներ ունեցող որոշ դամբա-

նաթմբեր գրոմոս չունեն: Գրանցվել են ճանապարհների երկարությունը՝ 41–356 մ և լայնությունը՝ 4,5–6 մ: Ծանապարհները կառուցվել են հողի մակերևույթը արհեստականորեն հարթեցրած 1 մ բարձրությամբ քարե կառույցների վրա. ճանապարհի մակերևույթը նույնպես սալարկված է, իսկ կողերը ամրացված են մեծ չափերի բազալտ քարերով: Թոեղքյան ճանապարհների առավել մոտ զուգահեռները հայտնի են Զուրտակեթիում: Օ. Մ. Զափարիձեի պեղած երեք դամբանաթմբեր (թիվ 3, 4, 6) ունեին 160–400 մ երկարությամբ և 4,5–7 մ լայնությամբ սալարկված ճանապարհներ: Ուշագրավ են նաև Գ. Գոբեջիչվիլու կողմից Բեդենյան սարահարթում հայտնաբերված «նեղ քարե արահետները», որոնք «միավորում են մի քանի դամբանաթմբեր»: