

---

## ДОУРАТСКИЙ АРМАВИР (III — начало I тыс. до н. э.)

ИНЕССА КАРАПЕТЯН, ЖОРЕС ХАЧАТРЯН, АМИНА КАНЕЦЯН

Армавирская археологическая экспедиция, возобновив изучение культуры древнего города Армавира, поставила перед собой задачу исследовать армавирский холм (рис. 1) как культовый центр страны в течение долгих веков. С этой целью в 1996-1999 гг. экспедиция вместе с итальянским востоковедом Джустио Трайна вновь обратила внимание на обнаруженные на южном склоне холма камни с греческими надписями и загадочными изображениями.

История находок и изучения камней следующая. В 1911 г. поступило первое сообщение Эчмиадзинского ученого Галуста Тер-Мкртчяна об обнаружении в Армавире камня с греческими надписями (первый камень, рис. 2). Для ознакомления с камнем из анийской экспедиции были откомандированы в Армавир Н. Л. Окунев и Н. П. Сычев с фотографом. Они описали камень, обмерили, сделали эстампаж надписей и сфотографировали. В 1912 г. Я. И. Смирнов, приехавший в Армавир на один день, исследовал только надписи на этом камне и из-за скудности времени не уделил должного внимания ни городищу, ни самому камню<sup>1</sup>. В 1927 г. С. В. Тер-Аветисян<sup>2</sup> в качестве руководителя археологической экспедиции исследовал наземные памятники Армавира и при этом обнаружил второй по счету камень с греческими надписями (второй камень, рис. 3) и третий — "барановидный" (рис. 4). Поверхность "барановидного" камня сплошь была покрыта разнообразными изображениями и неизвестными иероглифами. Этот материал был опубликован в 1929 г. А. Калантаром<sup>3</sup> без интерпретации.

В 1932 г. армавирские греческие надписи были скопированы, сфотографированы, изучены А. И. Болтуновой и изданы в 1942 г.<sup>4</sup> В 1946 г. Я. А. Манандян, основываясь на публикации А. И. Болтуновой, издал эти надписи с новой интерпретацией<sup>5</sup>. В 1943 г. в Армавире, по сооб-

---

<sup>1</sup> К. В. Т р е в е р. Очерки по истории культуры древней Армении (III в. до н. э. — IV в. н. э.). М. — Л., 1953, с. 117.

<sup>2</sup> С. В. Т е р - А в е т и с я н. Бюллетень Кавказского историко-археологического института. Тифлис, 1928, № 1—3, с. 62—63.

<sup>3</sup> А. К а л а н т а р. Inscriptions d'Arménie en caracteres inconnus. — "Revue Archeologique", t. XXX, Paris, 1929, p. 43—44.

<sup>4</sup> А. И. Б о л т у н о в а. Греческие надписи Армавира. Ереван, 1942, с. 35—61.

<sup>5</sup> Я. А. М а н а н д я н. Армавирские греческие надписи в новом освещении. Ереван, 1946, с. 33—58.

щению К. В. Тревер, были И. А. Орбели и Б. Б. Пиотровский, которые видели эти камни с надписями *in situ* невредимыми. В дальнейшем поступило сообщение, что камни разбиты и обломки использованы для какой-то постройки. В связи с этим в 1951 г. К. В. Тревер приехала в Армавир и увидела на месте только второй камень с надписью, а также нашла "новый" камень с интересными изображениями. По ее описа-



Рис. 1. Общий вид Армавирского холма.



Рис. 2. Первый камень с культовыми знаками и греческими надписями.

нию на месте не было ни первого, ни "барановидного" камней. Поэтому в своей фундаментальной работе, посвященной культуре древней Армении, К. В. Тревер<sup>6</sup> основывается на описании и рисунке Н. Л. Окунева и Н. П. Сычева, которые не совсем соответствуют действительности. В дальнейшем к текстам греческих надписей обращались в своих трудах Б. Н. Аракелян, Г. Х. Саркисян, Г. А. Тирацян, С. А. Крякшарян и др.<sup>7</sup>

<sup>6</sup> К. В. Т р е в е р. Указ. раб. с. 116-119.

<sup>7</sup> Г. Х. С а р к и с я н. Тигранакерт. М., 1960, с. 40-41; Г. А. Т и р а ц я н. К вопросу о городах Армении до эллинистического времени (VI-IV вв. н. э.). — "Древний Восток", I. Города и торговля. Ереван, 1973; *Ս. Մ. Կ Ր Կ Յ Ն Ի Ն Ի Ն Ի Զ Ի Ն Հ ա յ ա ս տ ա ն ի և Փ ո թ ըր Ա ս ր ա յ ի ք աղ ա ք ն եր ի պատմության դրվագներ. Երևան, 1970, էջ 128-150:*

Начавшиеся с 1962 г. и продолжающиеся до сих пор систематические археологические раскопки Армавирского холма были, в основном, сконцентрированы на территории цитадели и городских кварталов. В результате раскопок были выявлены: многослойный характер древнего Армавира, его стратиграфическая картина, восстановлена хронологическая история развития города, функциональное назначение отдельных участков и построек крепости.

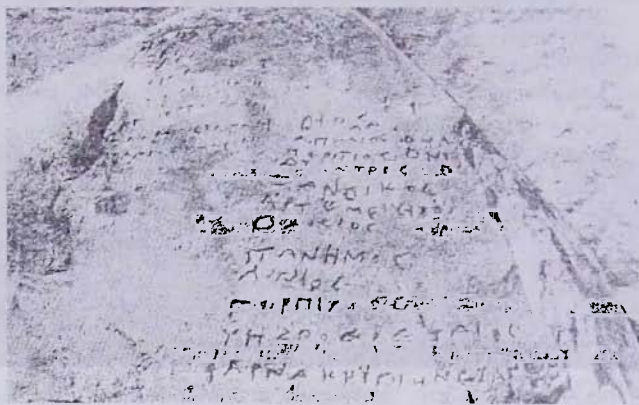


Рис. 3. Второй камень с греческими надписями.



Рис. 4. Вновь найденный "барановидный" камень.

К сожалению, в этот период вышеописанные камни и территория их местонахождения оставались вне поля зрения ученых. Исходя из этого, в 1996 г. армавирская археологическая экспедиция поставила цель восполнить этот пробел и заново обратиться к судьбе камней. Экспедиция начала свои работы с изучения местности, то есть с южного склона и подножья холма, принимая за основу стоявший *in situ* второй камень с греческими надписями. Для выяснения стратиграфической ситуации местности был поставлен шурф в нескольких метрах от камня. В период работ были найдены и очищены многие камни, среди которых особо выделяются три камня с чашеобразными углублениями

и другими знаками. Эти камни были скомпонованы, согласно описанию первых исследователей, со вторым камнем с греческими надписями, и представилась возможность их совместного изучения.

По описанию эти камни, отстоящие друг от друга на расстоянии 10-12 м. были первоначально расположены на одной оси с востока на запад. По-видимому, такое расположение было обусловлено их функциональным использованием и облегчало обозрение изображений на камнях со всех сторон.

Один из найденных нами камней имеет продолговато-вогнутую форму (длина 2,20 м., ширина 0,74 м., высота 0,90 м.). На верхней части камня высечена большая центральная овальная чаша (диаметр 30 x 25, глубина 16 см.), вокруг которой с одной стороны имеются 10, а с другой 8 ямочек разной величины (диаметр 9-3 см.). Этот камень предыдущие исследователи не упоминают.

Другой камень имеет неправильно округлую форму, с трех сторон покрыт круглыми ямочками, четырехугольными выступами, удлиненными выемками, лестницеобразными тесками, прямыми и выпуклыми выступами с зубчатыми краями. Ясно видно, что данный камень сломан и потерял свою первоначальную форму и размеры. По форме и выгравированным знакам, он идентичен третьему "барановидному" камню, на одной из сторон которого были иероглифические знаки, ныне не сохранившиеся. Прежние размеры камня — длина 2,75 м., ширина 1,76 м. и высота 1,30 м.<sup>8</sup>, а нынешние сохранившиеся размеры — длина 1,50 м., ширина 1,50 м. и высота 1,10 м. Еще С. В. Тер-Аветисян<sup>9</sup> этим углублениям и иероглифическим знакам приписывал культовое значение, относящееся к доурартскому времени, последующие исследователи все единодушно соглашались с ним. Так, А. А. Мартиросян, сравнивая армавирские иероглифические знаки (рис. 5) с многочисленными пиктографическими знаками Гегамских и Сюникских гор, датирует их позднебронзовой эпохой, а А. Мовсисян относит их к линейной системе письма, которая была широко распространена во II тысячелетии до н. э.<sup>10</sup>

Во время наших работ, очистив и детально рассмотрев третий камень (рис. 6), мы выяснили, что нами вновь найден камень, "обнаруженный" К. В. Тревер в 1951 г. и позже считавшийся потерянным. Верхняя часть камня по описанию К. В. Тревер следующая: "...он от остальных отличается плоским, несколько покатым верхом, на котором высечен ряд изображений: у обращенного к западу края камня — спиральные круги, имеющие вид "лабиринта", а правее — пять округлых

<sup>8</sup> А. К а л а п т а г. Указ. раб., с. 44.

<sup>9</sup> С. В. Т е р - А в е т и с я н. Археологическое обследование городища и крепости Древнего Армавира. — Науч. собрание, посвященное 20-летию установления Советской власти в Армении. Ереван, 1941, с. 53-55, 62-63.

<sup>10</sup> А. А. М а р т и р о с я н. Аргиштихинили, Ереван, 1974, с. 14; Ա. Արցախի - ր Ե Մ Կ. Հ անդ Թ ա ռ ա ղ ը ռ ը թ յ ա ն մ ե չ ն հ ա ղ ը ռ ը թ յ ու ն ք. Երևան, 1998, էջ 54:

углублений разных размеров (диам. 3-8 см., глуб. 2-3 см.), внутри которых возвышается — в двух случаях (в наиболее крупных) — рельефный четырехугольник с закругленными углами, разделенный вырезанными линиями на четыре квадрата, в двух мелких углублениях имеется по два рельефных овала, а в пятом (около лабиринта) — два concentрических круга"<sup>11</sup>.

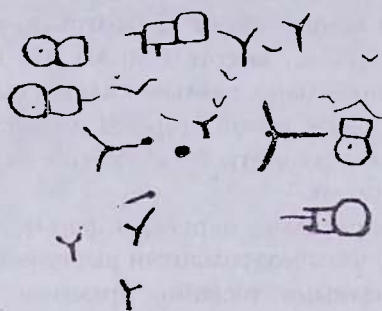


Рис. 5. Пиктографическая надпись на "барановидном камне".



Рис. 6. Вновь найденная часть первого камня с греческими надписями.

Сопоставляя найденный нами камень с фотографиями первого камня с греческими надписями из архивов и вышеприведенным описанием Тревер, мы выяснили, что изображения на поверхности этих "камней" идентичны и относятся к одному и тому же камню. Этому выводу не противоречат прослеживающиеся сломы и искаженности изображений

<sup>11</sup> К. В. Т р е в е р. Указ. раб., с. 118-119.

камня, как и сокращение его размеров. От первоначальных размеров (длина 2,90 м., ширина верхней поверхности 1,40 м., высота лицевой стороны с греческими надписями 1,50 м.) сохранились на сегодняшний день — длина 1,80 м., ширина 1,21 м., высота 1,02 м. К сожалению, при сломе камня изображения потеряли целостность, а греческие надписи исчезли навсегда. Тщательное сравнение камня и фотографии показало, что отбита возвышенная часть южной стороны камня. Была отбита северная сторона камня, которая пострадала больше всего. Здесь исчезли многочисленные чашеобразные ямочки, лестницы и изображение площадки с бугорком, которые К. В. Тревер считала священной рощей с храмом Аполлона, находившимся на южном подножье Армавирского холма<sup>12</sup>.

После тщательной очистки центральной сохранившейся части камня, при определенном освещении, изображение "лабиринта" читается как человеческое лицо. Голова человека изображена пятью вырезанными эпицентрическими каннелюрами, глаза — выемками, нос имеет круглую выпуклость с центральной ямочкой, что характерно для камней Армавира. Рот выражен неправильным очертанием, уши — круглыми выемками. На левом ухе как будто висит серьга, изображенная вертикально расположенными тремя ямочками. Несмотря на неровность поверхности камня, очерчивается и челюсть. Над изображением головы на камне высечено сравнительно большое углубление, от которого налево и направо расположен ряд более мелких углублений. На левой стороне от изображения головы из двух больших ямочек возвышаются два многогранных бугорка в окружении маленьких выступов. Рядом, на выпуклой части камня высечена лесенка, ведущая к маленькой площадке наверху. Такие же две лесенки имелись на южной несохранившейся части камня, которые четко прочитываются на фотографиях.

Экспедиция возвратила науке первый камень, к сожалению, без греческих надписей, что не умаляет его ценнейшего научного значения.

Второй камень с греческими надписями сохранился *in situ* в целостности (высота камня 1,40 м., ширина 1,91 м., рис. 3). Надо отметить лишь, что по вершине этого камня по прямой линии север-юг высечены одиннадцать углублений разных размеров. Одна такая ямочка имеется и в центре лицевой стороны камня. На этом камне пять надписей, от последней, самой нижней надписи сохранилось только несколько букв.

Как было неоднократно отмечено, поверхности всех четырех рассматриваемых камней покрыты разнообразными вырезанными и высеченными изображениями. Преобладающими являются чашеобразные, округлой или овальной формы выемки разных размеров (от 0,05 до 0,50 м.). Они расположены на камнях чаще группами, создавая таким образом различные композиции. Прочитываются группы, созданные мелки-

<sup>12</sup> Там же, с. 116-117.

ми ямочками, которые расположены дугообразно вокруг более крупной круглой или лунообразной выемки. Чаще встречаются изображения бугорков с круглыми или гранеными сечениями, на вершине которых имеются маленькие ямочки. Характерны также изображения, совмещающие эти бугорки с чашеобразными выемками, самыми примечательными из которых являются большие возвышенности (первый камень), что даже дало возможность некоторым исследователям видеть в них большой и малый Арарат.

Часто встречаются удлиненные канавки, расположенные отдельно или соединяющие две чашеобразные выемки, выпуклые прямые выступы с зубчатыми краями, бороздообразные параллельные углубления разных величин и вышеупомянутые лесенкообразные тески. Идентичные многочисленные чашеобразные ямочки разных размеров сохранились и на глыбах сорванных из разных частей холма, на восточном склоне и на вершине Армавирского холма (рис. 7).



Рис. 7. Чашеобразные выемки на вершине Армавирского холма.

Чашеобразные углубления и их разнообразные сочетания встречаются не только на камнях Армавира, но и по всей территории Армянского нагорья, начиная с IV тыс. до н. э. Такие изображения, используемые в ритуально-культовом значении, представлены, как на культовых памятниках, так и на могильниках. Они известны на сакральных скальных площадках IV-I тыс. до н. э. Сюника, Вардениса<sup>13</sup>, на культовых очагах и керамике эпохи неолита и ранней бронзы<sup>14</sup>, на па-

<sup>13</sup> А. А. М а р т и р о с я н, А. Р. И с р а е л я н. Наскальные изображения Гегамских гор. Ереван, 1971, с. 49, табл. 145, 285, 291, 292; А. А. М а р т и р о с я н. Первобытные иероглифы Армении и их урартские двойники. Ереван, 1973, с. 19, табл. III, IV<sub>2</sub>.

<sup>14</sup> Է. Վ. Խ ա ն զ ա ղ յ ա ն. Հ ա յ կ ա հ ա ն յ ի ն ն ա շ ի ր ա Ր Հ ի մ շ ա կ ու յ թ Ղ մ. Թ. ա. III Հ ա զ ա Ր ա մ յ ա կ ու մ. Երևան, 1967, նկ. 18, աղ. XIV, XV, XVI:

мятников и горных кряжах Ширака (Тирашен, Ваграмаберд, Мармашен, Ширакаван<sup>15</sup>), на камнях кромехов и жертвенниках древнего поселения Шамирам<sup>16</sup>, на памятнике близ села Агарак, Аштаракского района<sup>17</sup>, на Кармирбердском могильнике<sup>18</sup>. В Мецаморе эти чаши расположены как отдельно на скалах холма, так и в святилищах, на алтарях и на антропоморфных статуях, датируемых III-I тыс. до н. э.<sup>19</sup>

В урартский период такие чашеобразные ямочки встречаются на священной Ванской скале<sup>20</sup>, на камнях с урартскими надписями Менуа в музеях Вана и Анкары<sup>21</sup>, на плитах, стоящих в священных углах жилых комплексов Аргиштихинили<sup>22</sup>, и на жертвеннике из цитадели Тейшебаини<sup>23</sup>.

В античный период культовое значение этих чашеобразных углублений не было забыто и даже использовалось, как считает К. В. Тревер, оракулами при гадании, о чем свидетельствуют высеченные греческие надписи votивного характера именно на камнях с этими знаками<sup>24</sup>. Такие же чашеобразные углубления с остатками жертвоприношения были расчищены на сакральных камнях при раскопках античной усадьбы Армавира<sup>25</sup>. В музее Эчмиадзина хранится античная терракотовая статуэтка с головным убором в виде чашеобразного калафа. Ее форма удивительно напоминает мецаморские антропоморфные статуи в святилищах и свидетельствует о продолжении этой традиции в Армении. Терракотовые статуэтки божеств, с идентичным головным убором широко известны во всем античном мире (Малая Азия, Кипр, Египет, Северное Причерноморье и т. д.)<sup>26</sup>. Традиция высекания аналогичных ча-

<sup>15</sup> Данные любезно нам предоставил археолог Сергей Арутюнян. *Ռ. Մ. Ռոմանովի և Օ. Ս. Խնկիի կյանքի և գիտությանը նվիրված հիշատակատետր (1977-1981 թթ. սիեղումների արդյունք)։ Երևան, 2002, էջ 72, նկ. 6, 8, 10:*

<sup>16</sup> Գ. Ե. Արեշյան. *Շամիրամի հուշարձանախմբի 1975-1976 թթ. ուսումնասիրության նախնական արդյունքները, գեղ. թեղ.*, Երևան, 1977, էջ 14:

<sup>17</sup> Պ. Ամբասիսյան, Բ. Գասպարյան. *Ագարակի հուշարձանախմբի 2001 թ. սիեղումները. — Հին Հայաստանի մշակույթը XIII. Երևան, 2002, էջ 9-12:*

<sup>18</sup> Ս. Գ. Ենդերյան. *Կարմիր բերդի դամբարանադաշտը (հանձնված է հրատարակության)։*

<sup>19</sup> Է. Վ. Խանդավազյան, Կ. Լ. Մկրտչյան, Է. Ս. Պարսամյան. *Մեծամոր. Երևան, 1973, էջ 79, 87, 88, 110-113:*

<sup>20</sup> Н. М а р р, И. А. О р б е л и. Археологическая экспедиция 1916 г. в Ване. Пб., 1922, с. 21.

<sup>21</sup> Di Beatrice Andre-Salvini e Mirjo Salvini. *Recognizioni Epigrafiche Urartee. — "Studi Micenei ed Egeo-Anatolici". Fascicolo XXXVI. Roma, 1995, p. 125-139. tav. I, II, III.*

<sup>22</sup> А. А. М а р т и р о с я н. Аргиштихинили, с. 107, рис. 40.

<sup>23</sup> Б. Б. П и о т р о в с к и й. Кармир-блур II. Результаты раскопок 1948-1950. Ереван, 1952, с. 21, рис. 7.

<sup>24</sup> К. В. Т р е в е р. Указ. раб., с. 119-120.

<sup>25</sup> Գ. Ա. Տիրացյան, Ի. Ա. Կարապետյան. *Արմավիրի 1977-1978 թթ. սիեղումները. — «Պատմա-բանասիրական հանդես» (այսուհետև՝ ՊԲՀ), 1979, № 4, էջ 254:*

<sup>26</sup> Б. Н. А р а к е л я н. Гарни I. Ереван, 1952, с. 42, рис. 26; Ф. И. Т е р - М а р т и р о с о в. Значение терракотовых статуэток в изучении культов античной Армении и развития народного искусства. — "II Международный симпозиум по армянскому искусству", Ереван, 1978, с. 6, 7.



шеобразных углублений в Армении продолжается и на культовых памятниках раннесредневекового периода. Так на ступеньках стилобата многих христианских церквей высечены одно или несколько чашеобразных углублений (выемок) (Текор, Птгни, Аван и т. д.).

Кроме Армении этот ритуально-культовый элемент (на камнях, на капищах, на керамике) был широко распространен с IV по I тыс. до н. э. на территории Передней Азии (Чатал-хуюк)<sup>27</sup>, на Кавказе (Нацар гора, Амиранис гора, село Набур булах Шамахинского района современного Азербайджана)<sup>28</sup> и в Европе. Они известны на каменных плитах мустьерской эпохи в пещерах ля Ферраси во Франции<sup>29</sup>, в Триполье — Украина<sup>30</sup>, Трушешти — Румыния<sup>31</sup>, в Северной Италии<sup>32</sup>, в Испании<sup>33</sup>, в Ирландии<sup>34</sup> и т. д.

Исследователи вышеприведенных памятников из разных ареалов древнего мира предлагают широкий круг гипотез о назначении чашеобразных углублений. Бытует мнение, что они оставлены инструментом при добывании огня трением, в другом случае их связывают со струями дождя (небесной воды). Имеется также попытка путем соответствующего расположения каждой ямочки и составленной из них композиции воспроизвести конфигурацию некоторых небесных тел (карта звездного неба). Общей сущностью всех этих интерпретаций является идея о сопряженности ямочных знаков с представлениями о плодородии, изобилии и связанными с ними такими понятиями, как оплодотворение Матери-земли и скота, расцвета созидательных сил природы, возобновление благополучия, продолжения человеческого рода.

Многообразные чашеобразные изображения Армавира, часть которых естественного, а другая искусственного происхождения, дают возможность, видеть в них совокупность вышесказанных интерпретаций. Ямочки с большим и средним диаметром, вырезанные на разных частях холма и на нижних камнях, могли бы служить во время ритуалов моления "небесной живительной воды", предугадывания судьбы и

<sup>27</sup> J. M e l l a r t. Çatal Hüyük. A Neolithic Town in Anatolia. New York, 1967. pl. 22, 26, 29, 37.

<sup>28</sup> Г. Ф. Г о б е д ж и ш в и л и. Холм Наца-гора. — "Мимолхивели" II, Тбилиси, 1951, с. 271; Т. Н. Ч у б и н а ш в и л и. Древняя история южного Кавказа. Тбилиси, 1971, с. 68; Ф. М. М у р а д о в а. Знаки и тамги, обнаруженные в ширванской зоне. — "Материальная культура Азербайджана", VIII, Баку, 1976, с. 98-103, рис. 2 (на азерб. языке).

<sup>29</sup> F. V o u r d i e r. Prehistoire de France. Paris, 1967, p. 222.

<sup>30</sup> Б. А. Р ы б а к о в. Космогония и мифология земледельцев энеолита. — "Советская археология", 1965, №1, с. 26-28.

<sup>31</sup> E x p o z i t i a a r h e o l o g i c a, Bucuresti, 1953. — Каталог выставки, с. 13, рис. 3.

<sup>32</sup> E. A n a t i. Evolution and Style in Camunian Rock art. Archivi 6, 1976, fig. 85, 129.

<sup>33</sup> E. A n a t i. Arte rupestre nelle Regioni occidentali della Penisola Iberica. — "Archivi di Arte Preistorica", New York, 1968, № 2, fig. 93, 95, 100.

<sup>34</sup> E. A n a t i. Arte Preistorica in Valtellina. — "Archivi di Arte Preistorica", 1968, № 1, New York, p. 126, fig. 68.

как чаши для жертвоприношения подземным богам. По всей вероятности, с ритуалом о молении "небесной воды" связаны и бугорки, иногда сдвоенные, усечено-конической или круглой формы с центральной точкой, расположенные в некоторых чашеобразных ямочках. Эти бугорки, очевидно, символизировали груди богини-Матери и связаны с каким-то видом вертикальных перемещений с вертикально направленной силой<sup>35</sup>. Композиции же, состоящие из маленьких ямочек, по всей вероятности, можно связать с астральными представлениями, которые мы встречаем и на наскальных изображениях в Мецаморе<sup>36</sup>. Мелкими ямочками и выпуклостями изображены детали антропоморфного лица на первом камне. Оно является центральным изображением, контур которого, как говорилось выше, изображен вырезанными пятью концентрическими окружностями с разрывом в северной стороне.

Известно, что рисунок в виде концентрических окружностей, встречающийся еще с неолитических времен — это знак неба, а разрыв интерпретируется как вход в небо. Этот символ неба во всех имеющихся аналогиях изображен на горизонтальных скалах и камнях с небольшим уклоном, где разрыв-проход направлен по скату на юг<sup>37</sup>, что дало исследователям право считать его проходом Солнца, по которому оно входило в небо и спускалось в преисподнюю. Ту же картину мы видим на нашем первом камне, что дает возможность идентифицировать изображение с "богом неба".

На многих вышеприведенных аналогичных рисунках с концентрическими окружностями встречаются и изображения лесенок, расположенных в проходе, ведущем к их центру. Изображения лесенок имелись и на нашем камне. Здесь они, в отличие от вышеприведенных аналогов, расположены в общей композиции высеченных изображений в центральной, восточной и западной частях камня по уклону, ведущему ввысь к изображению "бога неба". Такие же лесенки имеются и на "барановидном" третьем камне Армавира в сочетании с различными графемами.

"Лестница" в ритуальных и мифологических текстах у разных древних народов символизирует мировое древо, аналогично мировой горе. В то же время "лестница" — это мифопоэтический образ связи двух миров — верхнего и нижнего, которые связывают мир богов, людей и

<sup>35</sup> А. Д е м и р х а н я н, Б. А. Ф р о л о в. Первобытная символика вертикали — "Историко-филологический журнал", 1985, № 3, с. 70.

<sup>36</sup> Ы. Ч. Ы ш ы қ ш ы қ ж ы н, Ч. З. У л ы р ы ж ы н, Ы. У. У ш ы р ы ш ы ж ы н. Ы 24. ш ы л., Ы 2 147-149, Ы 4. 147, 148:

<sup>37</sup> А. Г о л а н. Миф и символ. М., 1994, с. 127, 129, рис. 250-255, 258, 259; Е. К р у п н о в. Из результатов Северо-Кавказской археологической экспедиции Гос. исторического музея 1937-1938 гг. — "Вестник древней истории", 1939, рис. 4; М.Е.Р. К ö n i g. Die Symbolik der urgeschichtlichen Menschen. — "Symbolon", Bd. 5, Basel, 1966, S. 146-154; Ф. З. Ч ш р ш ы ш ы ж ы н, Ф. Ф. У ш ы ж ы н. У ж ы н ы р ы ж ы н. Ы 24. ш ы л., Ы 2 147-149, Ы 4. 147, 148:

умерших<sup>38</sup>. Так, в хеттских ритуальных и мифологических тесктах Солнце ночью спускается вниз в подземный мир, а утром подымается в небо — верхний мир по "лестнице"<sup>39</sup>. Изображения лесенок на нашем камне, как нам кажется, отражают ту же идею. Мифологическое представление лестницы, как образа связи двух миров — нижнего и верхнего, было широко распространено у древнего населения Армении еще в IV-I тыс. до н. э.<sup>40</sup> Подтверждением тому являются высеченные лестницы на памятниках и на скалах, ведущие к сакральным местам (к площадкам, пещерам) на территории Армении. В Мецаморе лестницы имеются на малом сакральном холме<sup>41</sup>. В ущелье реки Амберд близ села Бюракан лестницы высечены на специально сооруженной туфовой усеченопирамидальной культовой скале<sup>42</sup>. В Елпине (Ехекнадзорский район) лестницы подымаются по скале к верхней культовой площадке над пещерой<sup>43</sup>, а в Аждаһак-юрте (Гегамские горы) они по склону ведут к вишапакару. В Агараке (Аштаракский район) юго-восточная часть сакральной скалы высечена лестницеобразными тесками. Лестницы же, высеченные в разных частях Ванской скалы<sup>44</sup>, доказывают, что эти мифологические представления были не чужды и урартскому времени. Нанесение же греческих votивных надписей на первом камне говорит о продолжении восприятия этих идей в античный период.

У многих древних народов было широко распространено почитание камня, который в их религиозно-мифологических представлениях концентрировал сущность земли, ассоциировался с крепостью и силой бога земли, называясь "костями земли"<sup>45</sup>.

Первоначально воплощением божества считались камни в их естественном виде и именно эти камни-скалы служили объектом поклонения (хетты, хурриты, греки, друиды, арабы и другие). В Торе говорится, что первые алтари сооружались из неотесанных камней (Библия, Бытие 8: 20, 22:9, 26:25, 30:20 и т. д.). Со временем они обрабатывались под прямоугольную или коническую форму, олицетворяя "священную гору", а гора считалась вершиной головы бога земли. В Абхазии, у села Псху

<sup>38</sup> G. J o b e s. Dictionary of Mythology. Folklore and Symbols, vol. 2, New York, 1962, p. 961, 1483-84, 1494.

<sup>39</sup> Г. И. Д о в г я л о. Некоторые хеттские ритуальные и мифологические тексты в свете этнографии (к вопросу об этимологии термина *rabi similtim*). — "V Всесоюзная сессия по древнему Востоку". Тезисы докладов, Тбилиси, 1971, с. 83.

<sup>40</sup> Հ. Մ Ր Մ Ի Ր Ո Ն Յ Ե. Գիտութիւնն սկսւմով է նախնադարում. Երևան, 1978, էջ 90, աղ 10:

<sup>41</sup> Է. Վ. Խ Ս Ե Ղ Մ Ղ Յ Ե. Մեծամոր, էջ 145, նկ. 148:

<sup>42</sup> А. Ц. Г е в о р к я н, Л. А. П е т р о с я н. Древнейший культовый памятник из Бюракана. Ереван, 1992, с. 20-21, табл. XX.

<sup>43</sup> Данные нам любезно предоставил Усик Мелконян.

<sup>44</sup> Н. М а р р, И. А. О р б е л и. Археологическая экспедиция 1916 г. в Ване, табл. XXVII.

<sup>45</sup> G. J o b e s. Указ. раб., с. 1495.

имеется конусообразная скала, которая считалась святыней. Она ассоциировалась с местом пребывания бога преисподней<sup>46</sup>. У арабов камень конической формы считался священным фетишем и назывался "домом бога" – это явно макет священной горы, в котором обитал бог земли. В Ханаане каменный конус считался символом бога преисподней и бога Ваала. На Ближнем Востоке конусовидный черный камень считался воплощением божественного фалла<sup>47</sup>. По сообщению Тацита, в храмах Востока и Кипра в античную эпоху сохранилось древнее почитание камней-идолов. В храме Венеры Пафосской богиню олицетворял круглый камень с конусообразно суживающимся верхом<sup>48</sup>. И не случайно, что армавирский второй камень с греческими надписями имеет естественную конусообразную форму, а по его ребру и на вершине расположены чашеобразные углубления.

Исходя из вышесказанного, становится очевидным, что армавирские камни также являлись предметом поклонения, символизирующим "божество земли", а изображение "лика бога неба" на первом камне символизирует связь двух божеств – неба и земли – направленной на обеспечение плодородия, благосостояния и процветания жизни.

По всей ойкумене древнего мира сакральные камни-стелы стояли в священных рощах, у водных источников или на горе, тем самым олицетворяя связь древа, камня-стелы и горы с идеей центра (осью) мира. В Святом писании Иисус Навин взял большой камень и положил его там, под дубом, который подле святилища Господня (Навин, 20:26). В хеттских текстах говорится о стеле бога Грозы, стоящей в священной самшитовой роще, у финикийцев конический камень (бетил – дом бога), посвященный Астарте, стоял в священной роще, у этрусков недалеко от горы Саракта, в священной роще, находилась стела<sup>49</sup>.

Исходя из вышесказанного, сакральные камни, обнаруженные в Армавире, также должны были стоять в древней священной роще. Об этом свидетельствуют письменные данные армянского историка Мовсеса Хоренаци о существовании платановой рощи<sup>50</sup>, и сообщение А. Д. Ерицова. Последний уверяет, что во время своих раскопок в Армавире, на южном подножье холма нашел "глубоко в недрах" стволы платанов или тополей<sup>51</sup>.

Священные рощи с сакральными камнями во всем древнем мире олицетворяли верховные божества, которые были водителями судеб и одновременно прорицателями, оракулами. О существовании прорицалищ верховных божеств известно у многих древних народов. Об асси-

<sup>46</sup> А. Г о л а н. Миф и символ, с. 207.

<sup>47</sup> Там же, с. 21.

<sup>48</sup> Т а ц и т. История. Т. II, II, 2.

<sup>49</sup> О. Г. Г е р н и. Хетты. М., 1987, с. 134; В. Г. А р д з и н б а. Ритуалы и мифы древней Анатолии. М., 1982, с. 9.

<sup>50</sup> М о в с е с Х о р е н а ц и. История Армении, I, 20 (пер. Г. Х. Саркисяна). Ереван, 1990.

<sup>51</sup> П. С. У в а р о в а. Кавказские путевые заметки. М., 1887, с. 215.

рийских и урартских оракулах говорят тескты, сохранившиеся в ассиро-вавилонских источниках<sup>52</sup>. Сохранилось много оракульных текстов у хеттов<sup>53</sup>. Основным местом прорицания была священная роща. Обитание немейской жрицы было в священной роще<sup>54</sup>. В Абхазии культ божества Кодош выражался в почитании посвященной ей роще<sup>55</sup>, не говоря уже о знаменитом Дельфийском оракуле<sup>56</sup>.

Армавирская священная роща с сакральными камнями также была прорицалищем. Мовсес Хоренаци сообщает не только о гадании шелестом и направлением движения листьев священных платанов, но и о главном жреце "высокоодаренном и искуснейшем в делах и речах" Анушаване, который был посвящен платанам Арманеака<sup>57</sup>. Заметим, что платаны были посвящены Арманеаку, сыну Хайка, следовательно за семь поколений до Анушавана эта роща уже существовала. Возможно, Арамаис, построив город, основал и рощу в честь своего отца Арманеака. А продолжение ритуальных действий в античный период очень убедительно обосновывают как К.В. Тревер, так и другие исследователи, опираясь на аналогичные мало-азиатские памятники с оракулами (Сагаласс, Термесс, Додона, Колофон, Дидим и др.)<sup>58</sup>. Основание этих святилищ античные авторы приписывают Аполлону<sup>59</sup>. О необходимости существования священной рощи в городе говорит тот факт, что во время Ксеркса (Vв. до н.э.) род Бранхидов удалился из Милета в Согдиану, построил там город и посадил "священную рощу", огражденную каменной стеной<sup>60</sup>.

Как известно, с древнейших времен сакральными считались и пещеры. Пещера входит в комплекс жизнь — смерть плодородия, как место зачатия, рождения и погребения одновременно. В истоках культа пещер лежит представление об их связи с богом земли и преисподней. Она лоно земли и могила. Под землю, в пещеру удалялся умирающий и воскресающий бог плодородия, и как обитель бога пещера воспринималась как святилище-храм. А пещера-храм представляла собой модель вселенной. Порфирий сообщает, что Зороастра для почитания Митры соорудил пещеру по подобию вселенной, созданной самим Митрой<sup>61</sup>.

<sup>52</sup> И. М. Дьяконов. Ассиро-вавилонские источники по истории Урарту. — ВДИ, 1951, №2, с. 332 (309, 385, 393); Б. Б. Piotrovskiy. Ванское царство, М., 1959, с. 223.

<sup>53</sup> В. Г. Ардзинба. Указ. раб., с. 96, О. Г. Г е р н и. Указ. раб., с. 141-143.

<sup>54</sup> Д ж. Ф р е з е р. Золотая ветвь. М., 1983, с. 164.

<sup>55</sup> Мифы народов мира. Т. I, М., 1981, с. 604.

<sup>56</sup> Там же, с. 95.

<sup>57</sup> М о в с е с Х о р е н а ц и. История Армении, I, 20.

<sup>58</sup> К. В. Т р е в е р. Указ. раб., с. 109-113.

<sup>59</sup> С т р а б о н. География. V—VI, 1,51; П а в с а н и й. Описание Эллады, VII, 3, 1-3.

<sup>60</sup> С и г г и у s. VII, 5, 28-35; С т р а б о н. XI, II, 4.

<sup>61</sup> П о р ф и р и й. О пещере нимф, б.

Ярким образцом этого могут служить пещерные храмы Язылыкя, которые существовали до образования хеттского государства, а в дальнейшем были реконструированы в комплекс храмов государственной религии<sup>62</sup>. Аналогичные пещерные сооружения известны в Малой Азии (Пафлагония, Фригия), Греции, Палестине, которые считались храмами и усыпальницами одновременно. Таковы и многочисленные пещерные сооружения Вана, Каяли-дере, Алтын-тепе, Маку и другие<sup>63</sup>. Храмами считаются пещерные сооружения Баязета, Карафту, Карке в Тароне и другие. Они были посвящены Ваагну-Митре<sup>64</sup>. Очевидно, исходя из этой идеологии, в раннехристианских храмах интерьеры и алтарные абсиды в сочетании с конхой строились по образцу пещер (армянские, сирийские, коптские храмы).

Естественные пещеры имелись и во многих местах армавирского холма, число их в свое время доходило до двадцати. Вследствие выветривания непрочной вулканической породы холма эти пещеры сильно пострадали и на сегодняшний день можно насчитать не более десяти. Одна из пещер, расположенная на южном склоне армавирского холма и обращенная к предполагаемому месту "священной рощи", продолжает являться местом поклонения до настоящего времени, нося название "Цахкаванк" — "храм цветка" (рис. 8).

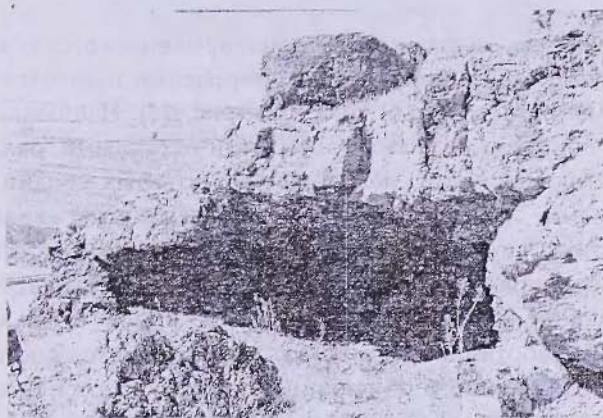


Рис. 8. Пещера "Цахкаванк" — храм цветка.

Другая хорошо сохранившаяся пещера расположена на юго-восточном склоне холма, на высоте 28 м. от подножья (рис. 9). Она представляет собой обширное помещение овальной формы со сводчатым потолком (длина 15,00 м., ширина 7,20 м., высота 3,50 м.). На стенах и потол-

<sup>62</sup> Д ж. Г. М. а к к у и н. Хетты и их современники в Малой Азии. М., 1983, с. 129-131.

<sup>63</sup> Б. Б. П и о т р о в с к и й. Ванское царство. М., 1959, с. 210.

<sup>64</sup> К. В. Т р е в е р. Указ. раб., с. 156-162; *Փ ա Վ ս տ ո ս Բ ու լ զ ա ն դ. Պատմութիւն Հայոց. դ. III, գլ. 14, Երևան, 1968, Ա գ ա թ ա ն գ Ե ղ ո ս. Հայոց Պատմութիւն. Երևան, 1983, СХІV-СХV, § 141-142:*

ке видны следы обработки. Вход выдолблен в скале с восточной стороны пещеры (ширина 3,00 м., высота 1,40 м.). Второй вход в пещеру расположен на ее южной стороне (ширина 4,00 м., высота 2,50 м.) и, очевидно, связывал помещение данной пещеры с другой, примыкающей к ней, следы которой четко прослеживаются. На потолке пещеры с южной стороны имеется сквозное отверстие. Аналогичные отверстия встречаются в урартских пещерах близ Арсенала и Ичкалы на Ванской скале и Геховита на юго-западном берегу озера Севан<sup>65</sup>.



Рис. 9. Пещера на юго-восточном склоне Армавирского холма.

Нижний участок восточного склона армавирского холма (рис. 10), где расположена эта пещера, шестью террасами подымается вверх, как бы представляя естественный зиккурат (рис. 11). Площадки этих террас обработаны, покрыты большими и малыми округлыми, овальными и корытообразными выемками, некоторые из которых соединяются между собой канавками. Прослеживается также обработка скального выхода в виде широких ступеней, площадок и небольших постаментов. Все описанные изображения, взаимосвязанные определенной внутренней логикой и закономерностью, подымаются ввысь и заканчиваются у вертикально обработанной скалы. Эта скала является восточной стеной помещения, вырубленного на вершине восточного отсека холма.

Помещение представляет прямоугольную комнату размерами 3,60 м. х 3,20 м. В интерьере восточная стена комнаты имеет высоту около 1,00 м., а сохранившаяся западная стена комнаты имеет высоту 0,20 м. С северной и южной стороны этого помещения выступы скалы обработаны в виде двухступенчатого пьедестала (длина пьедестала 3,60 м. в длину комнаты, ширина 1,00 м., высота 1,80—2,00 м., рис. 12). Северный пьедестал, к сожалению, плохо сохранился. В центральной части этого помещения, почти по всей длине комнаты в скале имеется продолговатая естественная расщелина с ориентацией восток-запад. Южный и северный края этой расщелины изломом в три ступени спус-

<sup>65</sup> Б. Б. П и о т р о в с к и й. Ванское царство, с. 261, рис. 65; *Ա. Ա. Փ ի լ ի ս յ ա ն, Ռ. Ա. Մ Վ Ր Ա Ն Յ Յ Ա Ն. Փ ե Ղ Տ Վ Ր Ի Մ Ի Վ ա ն-Տոսսյան (Ուրարտական) քարայր դամբարանը. Երևան, 2001, էջ 15, աղ. 2:*

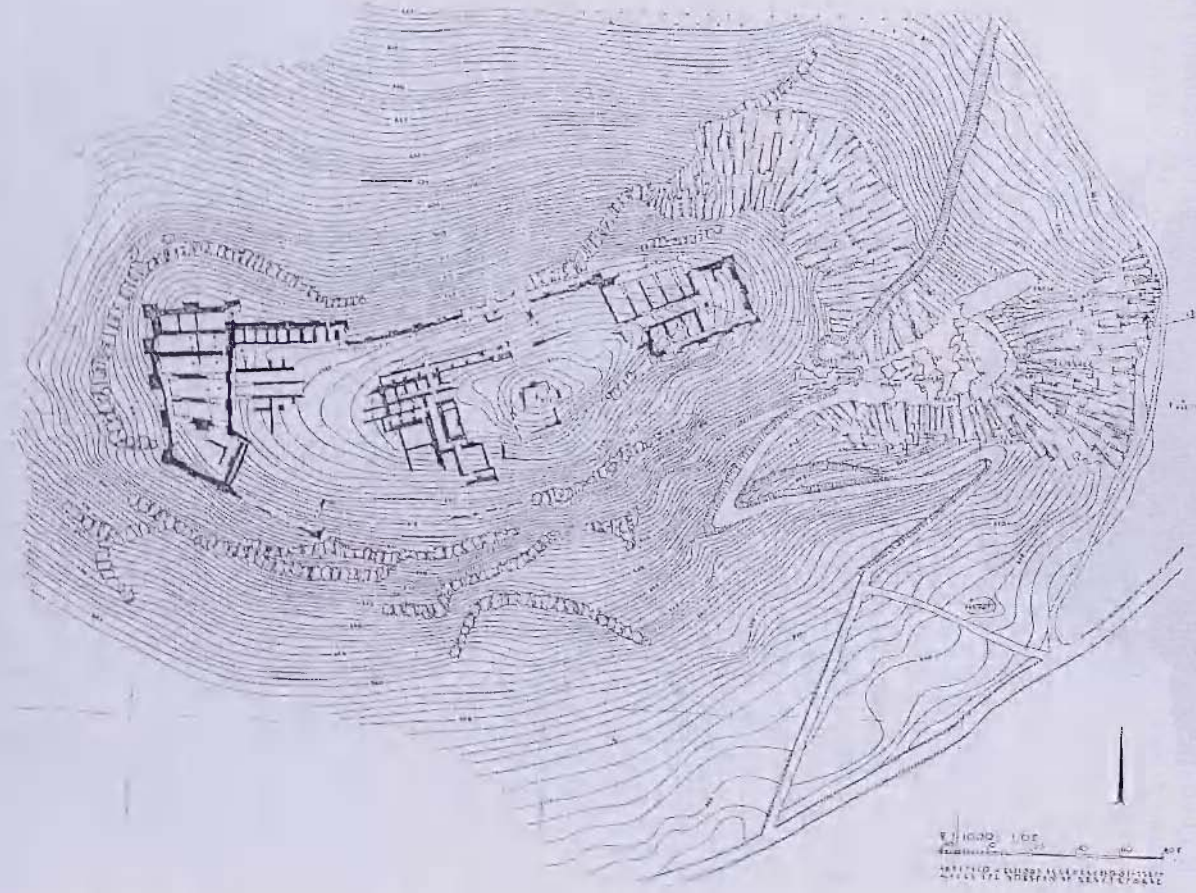


Рис. 10. План Армавирского холма.





Рис. 11. План восточного отсека Армавирского холма с террасовидными площадками и верхним культовым комплексом.



Рис. 12. Южная стена центральной комнаты комплекса, обработанная в виде ступенчатого пьедестала.

каются в глубь горы. Длина расщелины 3,00 м., ширина в средней части 0,60 м., глубина неизвестна. К сожалению, территория вокруг этого помещения плохо сохранилась, она выветрилась со временем, а северо-западная часть была разрушена при строительстве водной цистерны. При тщательном изучении местности и сегодня прослеживаются следы полов и стен других помещений, высеченных в скале. Все они расположены вокруг вышеописанной комнаты и, вероятно, являлись частью тех тринадцати помещений, о которых сообщает С. В. Тер-Аветисян<sup>66</sup>. Полы всех этих комнат находятся на разных уровнях и были ниже пола центрального помещения, несмотря на то, что все помещения вместе, безусловно, составляли единый культовый комплекс. Нам представляется, что возведение этого комплекса было обусловлено присутствием этой естественной расщелины в центральном помещении.

В представлении древнего человека расщелина в земной коре соединяла среднюю и нижнюю структуры мира. По этим расщелинам осуществлялась связь с подземными богами, обитавшими в недрах земли (пещерах, горах). Через них спускались души умерших и приносились жертвоприношения нижним богам и душам умерших. Вокруг этих расщелин проводились культовые обряды, устраивались священные зоны, часто строились сооружения, которые во всем древнем, а затем и в аллитичном мире имели идентичную идеологическую основу. Так, во многих древневосточных городах храмы строились на возвышениях, центром которых являлись эти расщелины, называемые *Dug-an-ku* связь (дверь) между небом и землей (подземелье). Так называлась центральная часть храма Энлила Экур(Э-дом-кур-гора)<sup>67</sup>. По ассиро-вавилонским представлениям Вавилон основан на "Bad-арси (Ворота Абси, где Абси олицетворял первозданные хаотичные воды подземелья). Иерусалимский же храм построен на расщелине Техома (мировая бездна) и называется "крепость рта Техома". Такие расщелины у этрусков и римлян назывались мундусами<sup>68</sup>, от этрусской корневой основы *manth*. С помощью этого корня образовано и имя этрусского подземного бога Мантус. Кроме естественных расщелин, этруски при основании города в его центре сооружали и искусственные ямы, в которые складывали первинки урожая и бросали землю, приносимую со старого местожительства<sup>69</sup>.

В Греции, в священных местах тоже существовали расщелины, над которыми, восседаая на трепожнике, пророчествовали жрецы-оракулы

<sup>66</sup> С. В. Т е р - А в е т и с я н. Бюллетень Кавказского историко-археологического института. Тифлис, 1928, №1, с. 3.

<sup>67</sup> Мифы народов мира. Т. II, 1988, с. 653.

<sup>68</sup> О в и д и й. Фасты, IV, 321 и сл.

<sup>69</sup> П л у т а р х. Избранные жизнеописания. Т. I, Ромул, XI, М., 1987; А. И. Н е м и р о в с к и й. Этруски от мифа к истории. М., 1983, с. 176.

(Дельфы, Делос, Дидим, Кларос и т. д.)<sup>70</sup>. В странах центральной Азии (Афганистан, Пакистан, Индия) подобные расщелины носят название Dug или malosh (молош — молох) и хорошо сохранившиеся этнографические данные Гиндукуша прекрасно демонстрируют древнюю религию в своем первоизданном виде. Вокруг этих расщелин на узком скалистом гребне с крутыми склонами построены каменные сооружения-святилища под открытым небом. Они построены каменными глыбами или валунами, которые со временем обрабатывались, получая осмысленную форму и являлись частью священной зоны. В общий комплекс входили очаги, иногда отдельно для кровавых и бескровных жертвоприношений, чашеобразные или ваннообразные углубления для "моления живительной небесной водой". Центром всего комплекса являлась расщелина-отверстие в скале, которая считалась проходом в третий мир, в царство божеств<sup>71</sup>.

На территории Армении армавирский восточный священный комплекс не единственный. Таковыми были и священные места в Тароне, носящие название Иннакня (девять источников) или Глак. По сообщению древнего историка Ована Мамиконяна (Зеноб Глак) с древнейших времен на этих местах были построены языческие храмы, посвященные Гисанэ и Деметре. Они стояли у родников, над расщелиной, называемой "врата ада" — "врата сандарамета"<sup>72</sup>. Так назывался бог — дух подземного мира и само подземное царство<sup>73</sup>. Как убедительно доказал С. Арутюнян, второе название этих мест Глак тоже означает "око-ада-врата девов"<sup>74</sup>. В этих местах, как и в Армавире, храм или алтарь Деметры стоял на расщелине в восточной части горы (священной), где расположены были и подземные кельи дома (пещеры)<sup>75</sup>. Позднее этот холм назывался "холм Солнца", а в Армавире стоял храм Солнца и Луны.

После принятия христианства на местах многих храмов были построены часовни и церкви. Так, на месте храма Деметры-Гисанэ была построена часовня св. Воскресения<sup>76</sup>. Срвандзтян упоминает об идентичных расщелинах-ямах в монастырях св. Кононоса, святого духа в Васпуракане и в Ахцнике<sup>77</sup>. Эти святые должны были сохранять входы этих ям, чтобы злые духи (бывшие боги) не выходили и не причиняли зла людям.

Все вышеизложенное, а также приведенные параллели дают основание представить весь описанный восточный склон армавирского холма

<sup>70</sup> П о л и б и й, кн. IV, 65 (Додон); Т а ц и т. Анналы, кн. II, 54 (Кларос); Ц и ц е р о н. О прорицаниях. Кн. I, 54; Мифы народов мира. Т. I, 1986, с. 95.

<sup>71</sup> К. И т т м а р. Религия Гиндикуша. М., 1986, с. 382.

<sup>72</sup> Հ. Մ ա ճ ի կ ո ն յ ա ն. Տարոնի պատմութիւնն. Երևան, 1989, էջ 20, 43:

<sup>73</sup> Мифы народов мира. Т. II, с. 466.

<sup>74</sup> Ա. Հ ա Ր ու թ յ ու ն յ ա ն. Մշո Առբբ Կարապետ Եկեղեցու պաշտամունքային նախահիմքերը». Հայոց սրբերը և սրբապայծերը, Երևան, 2001, էջ 21-22:

<sup>75</sup> Հ. Մ ա ճ ի կ ո ն յ ա ն. Указ. раб., с. 45.

<sup>76</sup> Գ. Ս Ր Վ ա ն ձ ա յ ա ն ց. Երկեր, հ. 2, Երևան, 1982, էջ 94, էջ 474:

<sup>77</sup> Նույն տեղում, հ. 1, 1978, էջ 75, հ.2, էջ 14:

вместе с завершающим комплексом вокруг расщелины как святилище, где совершались культовые обряды и ритуальные церемонии и одновременно рассматриваемые сакральные камни, пещеры, лестницы, расщелина, священная роща с оракулами и другие артефакты проливают свет на мирозерцание населения, обитавшего на этой части Араратской равнины.

В результате рассмотрения стратиграфического напластования разнородных и разновременных памятников на территории Армавира и анализа материалов, добытых при их изучении, получена большая и разносторонняя информация о хронологической истории памятника. Так, еще во время первых разведочных раскопок в 1880 г. А. Д. Ерицовым и А. С. Уваровым было обнаружено огромное количество обсидиан-ядрищ, фрагментов прекрасно оббитых ножей<sup>78</sup> и керамического материала. Эти находки были изучены Б. А. Куфтиным. Он выделил группу прекрасных, характерных образцов керамики, относящихся к III тыс. до н. э.<sup>79</sup> Этим временем датируются материалы, добытые раскопками, проведенными на восточном склоне холма в 1973 г. Здесь был открыт угол помещения с утрамбованным полом, забитым пеплом очагом, сложенным из грубоватых камней и обмазанным глиной. В помещении найдены каменные орудия, характерная чернолощенная керамика и глиняная статуэтка быка<sup>80</sup>. Такие статуэтки известны только из раннебронзовых поселений и датируются концом IV — началом III тыс. до н. э.<sup>81</sup> Следы раннебронзового поселения были открыты и в 1996 г. у подножья холма с южной стороны. В поставленном здесь шурфе, неподалеку от вышеописанных "ритуальных" камней, под урартским слоем, на глубине 2,30 м. была открыта часть утрамбованного пола помещения. На полу были обнаружены небольшие фрагменты чернолощенной керамики и кремневый вкладыш составного серпа. Специалисты его относят к раннебронзовой эпохе<sup>82</sup>.

Чрезвычайно характерный материал указанного периода был выявлен также во время систематических раскопок на норармавирских холмах, что дало возможность А. А. Мартиросяну говорить о существовании поселения на этих холмах и отнести его "ко времени первобытнообщинного строя, когда на Араратской равнине процветала культура древнебронзового этапа" — конец IV — начало III тыс. до н. э.<sup>83</sup>

<sup>78</sup> А. С. У в а р о в. Сборник мелких трудов. Т. II, М., 1910, с. 143-146.

<sup>79</sup> Б. А. К у ф т и н. Урартский колумбарий у подошвы Арарата и Куро-Аракский энеолит. — "Вестник Гос. музея. Грузии", т. XIII-В, Тбилиси, 1943, с. 92-95, таб. XXIII.

<sup>80</sup> Գ. Ա. Տ Ր Ր Մ Զ Յ Կ. Արժաշտությունը 1973 թ. սիդակահերի նյութերից. — ՊՐՀ, 1974, № 3, էջ 174:

<sup>81</sup> С. А. Е с а я н. Скульптура Древней Армении. Ереван, 1960, таб. 4, 6, 7, 5<sub>1,2</sub>.

<sup>82</sup> Благодарим П. Аветисяна и Р. Бадаляна за консультацию.

<sup>83</sup> А. А. М а р т и р о с я н. Аргиштихинили. Ереван, 1974, с. 10-12, 69.

Древнейшее поселение на территории Армавира принадлежало серии обычных населенных пунктов раннебронзовой эпохи, которые покрывали Армению сплошной сетью. Население этих поселений было опытными земледельцами, скотоводами, занималось ремеслами (обработкой камня, глины, меди, дерева, шерсти, кожи, кости и т. д.). Они на высоких холмах, скальных площадках создавали святилища для ритуальных целей. Таковым являлся и армавирский холм, занимавший господствующее положение над равниной. Большие площадки мягкой вулканической лавы позволяли создавать на них различные изображения культового содержания, выдалбливать всякого рода надземные и подземные сооружения. Доказательством тому являются вышеупомянутые обработанные поверхности вершины и восточного склона холма, камни, испещренные разнообразными изображениями, чашевидными углублениями, а также пещеры со следами обработки на стенах.

Изучение армавирского холма показало, что жизнь здесь продолжалась и в позднебронзовую-раннежелезную эпоху. Периодически (1927-1929, 1935, 1967, 1986 гг.) на склонах и у подножья холма открывались погребения, материалы которых, находя свои точные параллели в археологических комплексах памятников Армянского нагорья и соседних стран, датируются в пределах конца II—начала I тыс.<sup>84</sup> В эту эпоху продолжались традиции древнего населения Армавира по сооружению искусственных помещений в скалах, пещерах и был возведен культовый комплекс вокруг расщелины, который уже получил заверченный архитектурный облик. Этот комплекс по своему планировочному решению и отделке напоминает святилище Мецамора и других памятников данного периода. С этим комплексом связан по времени и вышеописанный "барановидный" камень с высеченной на нем пиктографической надписью. Выведенные в надписи разнообразные знаки, напоминающие стилизованные фигуры людей, летящих птиц, солнечных кружков, серп луны, уголков, квадратов, аналогичны многочисленным знакам Гегамских, Сюникских гор, Мецамора и других петроглифов Армении II—I тыс. до н. э., бесспорно, имели религиозное содержание.

Таким образом, все данные в совокупности позволяют утверждать, что территория армавирского холма была заселена с конца IV тыс. до н. э. Здесь зафиксированы поселения раннебронзовой, позднебронзовой и раннежелезной эпох с развитой материальной и духовной культурой. А культовый комплекс функционировавший здесь, накануне урартской экспансии являлся религиозным центром этой части Араратской долины (страны Аза).

<sup>84</sup> Ա. Ա. Փ ի լ ի ս ս յ ա ն. Վաղ երկաթեդարյան երկու դարերաներ Արմավիրից. — Հին Հայաստանի պատմության և մշակութի հարցեր. Երևան, 2001, էջ 13-19, աղ. I, II: А. А. М а р т и р о с я н. Указ. раб., с. 15, рис. 4.

ՄԻՆՉՈՒՐԱՐՏԱԿԱՆ ԱՐՄԱՎԻՐ  
(III – I հազ. սկիզբ)

ԻՆԵՍԱ ԿԱՐԱՊԵՏՅԱՆ, ԺՈՐԵՍ ԽԱՉԱՏՐՅԱՆ, ԱՄԻՆԱ ԿԱՆԵՏՅԱՆ

Ա մ փ ո փ ու մ

Հոդվածում Հին Արմավիր հուշարձանի ընձեռած և պեղումներով ձեռք բերված տվյալների (բլուր, սակրալ քարեր, քարայրներ, «աստիճաններ», սրբազան սյուրակ գուշակարանով, տաճարային համալիր), վաղ բրոնզի, ուշ բրոնզի և վազ երկաթի դարաշրջանների նյութական մշակույթների մնացորդների հանգամանալի քննությունը հիմնավորվում է, որ Արմավիր բլրի տարածքը բնակեցվել է մ.թ.ա. IV հազ. վերջերից; Բլուրը համարվել է սրբազան վայր և այնտեղ գործող սլաշտամոնեքային համալիրը հանդիսացել է Արարատյան դաշտավայրի այս հատվածի (Ազա երկրի) կրոնական կենտրոնը:

PRE-URARTIAN ARMAVIR  
(The 3rd — the beginning of the 1st mill. B.C.)

INESA KARAPETYAN, ZHORES KHACHATRYAN, AMINA KANETSYAN

S u m m a r y

Based on the thorough examination of remainders of early bronze, late bronze, and early iron ages gained from the expeditions of Old Arnavir monument, the hills, sacral stones, caves, holy park with divination place, and local complex around rock clefts, the article claims that the territory of Arnavir hill has been populated since the end of the 4th millennium. The hill was considered a holy place and the ceremonial complex located here was considered as the regional center of this part of Ararat Valley.