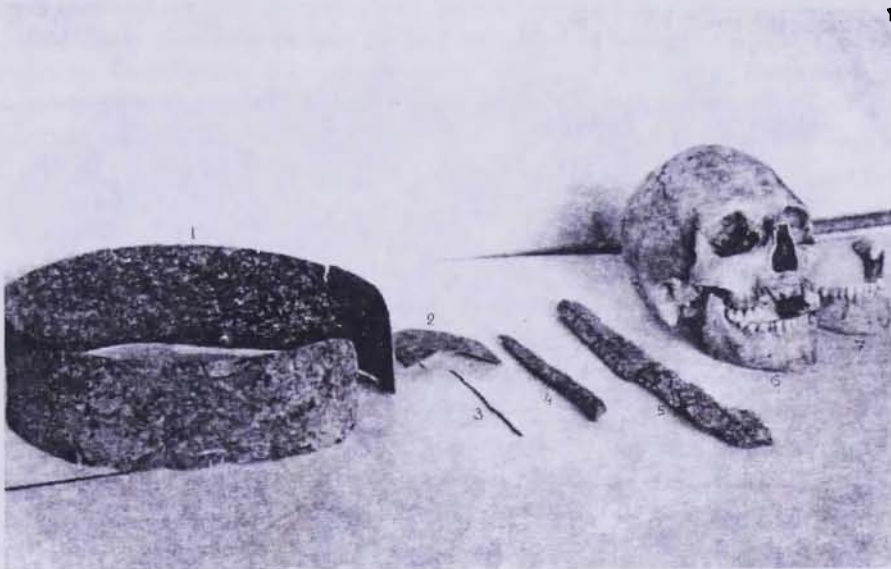


ՀԻՆ ՀՈՒՇԱՐՁԱՆՆԵՐ ՏԱԹԵՎ ԳՅՈՒՂԻ ՄԵՐՁԱԿԱՅՔՈՒՄ

ՎԱՐՇԱՄ ԱՎԵՏՅԱՆ

1989 թ. գարնանը Հողային աշխատանքներ կատարելիս, Գորիսի շրջանի Տաթև գյուղի Հարավարևմտյան ձորակում՝ Քրհանուց գետակի ձախափնյա թեք վայրում, դամբարաններ են բացվել և ավերվել: Բարեբախտաբար, դամբարաններից մեկի նյութերը գրեթե ամբողջությամբ հավաքվել են և արժանի են լուրջ ուշադրության:

Նշված հուշարձանի ժամանակագրման և Հայտնաբերված դամբարանների ու նյութերի մասին սլատկերացում կազմելու նպատակով կատարված դիտումներից ու զննումներից պարզվեց, որ դամբարանները քարարկղաձև գերեզմանախցերով կրոմլեխներ են, սակայն խիստ ավերված լինելու պատճառով Հնարավոր էջր որոշել դրանց չափերը, գիրքն ու այլ մանրամասներ:



Աղյուսակ 3

Դատելով նյութական մնացորդների տարածվածության մոտավոր սահմաններից, դամբարանադաշտը փռված է շուրջ 2 հա տարածության վրա և վերաբերում է ուշ բրոնզի և վաղ երկաթի դարաշրջաններին:

* Նյութերը հավաքել և մեզ է տրամադրել Տաթև գյուղի Հայրենանվեր մտավորական էրիկ Մկրտչյանը, որին երախտապարտ ենք:

Վերոհիշյալ դամբարանից հավաքվել են ուշագրավ հարուստ նյութեր՝ բրոնզե իրեր ու առարկաներ, խեցեղեն, մարդկանց կմախքների մնացորդներ:

Դամբարանում թաղվել է երեք մարդ, որոնցից մեկը՝ դատելով արդու-գարդի մնացորդներից կին է: Ցավոք, գտնված գանգերից մեկը տարվել է, մյուսը՝ հանելիս ջարդվել, որի ամբողջական մնացած և լավ պահպանված ներքին ծնոտի վրա կա 16 ատամ (աղ. 3, նկ. 7):

Երրորդ դանգն ամբողջական ձևով է մնացել, այն պատկանում է արմենոիդ տիպին (աղ. 3, նկ. 6): Հնարավոր չեղավ պարզել կմախքի ոսկորների պահպանվել էին, թե թաղման յուրահատուկ ձև էր:

Դամբարանից հայտնաբերվել են 10 կավաման, բոլորն էլ ձեռքով պատրաստված գորշ կամ գորշ աղյուսագույն, դրանցից հինգը տարբեր չափերի կճուճներ են, հինգը՝ թասեր ու բաժակներ:

Կճուճներից առաջինն ու երկրորդը գորշ գույնի, ուռուցիկ իրանով, կարճ վզով, լայնացող բերանով, մեկ կանթանի (կանթերը երկարավուն), հարթահատակ անոթներ են (աղ. 1, նկ. 1, 2):



Աղյուսակ 1

Երրորդը կիսագնդաձև, փոքր կանթով, կարճ վզով, բերանը լայն, նուրբ կառուցվածքով անոթ է (աղ. 1, նկ. 3):

Չորրորդը լայնաբերան, բաժակաձև, մեծ կանթով, կոպիտ պատերով, վզամասում անհամաչափ, կարճ փոսազծերով, իսկ վիզը թռչնակներով զարդարուն անոթ է, որն ի տարբերություն մյուսների կարմիր աղյուսագույն է (աղ. 1, նկ. 4):

Հինգերորդը՝ տանձաձև, փոքր կանթով, կոպիտ պատերով և առանց շրթերի, փոքր կճուճ է (աղ. 1, նկ. 5):

Մնացած հինգ կավամանները ձևով, կավի որակով ու պատրաստման տեխնիկայով թեև նման են միմյանց, սակայն յուրաքանչյուրն էլ նկատելի առանձնահատկություններ ունի:

Առաջին ամենամեծ ու խոր թասը կիսադնդաձև է, շրթերը փոքր-ինչ ներս ընկած: Ունի մեկ հատ սեղանաձև միջանցիկ անցքով շրթից կպած կանթ, և երեք հատ փոքր բլթակաձև կեղծ կանթեր: Բոլոր չորս կանթերի վրա, թասի բերանի կողմից, գլանաձև գործիքի օգնությամբ երեքական նուրբ փոսաղարդեր են արված: Իսկ կանթերի տակով շուրջանակի տարած ակոսագծից ցած անցնում է նույն գլանաձև գործիքով համաչափորեն արված փոսաղարդ, որը մարգարտաշարի տպավորություն է թողնում և անոթը գեղեցկատես դարձնում (աղ. 1, նկ. 6):

Երկրորդը՝ ոչ խորը, լայնաբերան, կիսակլոր թաս է, նույն ձևի կանթերով, սակայն նախորդի զարգամոտիվի փոխարեն շրթնատակով անցնում է ձեռքով քաշված գոտեպատ երկու բարակ գիծ (աղ. 1, նկ. 7):

Երրորդը՝ միանգամայն նման է երկրորդին, տարբերությունը թերևս այն է, որ գոտեպատող երկու ակոսագծերը համեմատաբար հաստ են և նախորդի չորսի փոխարեն ունեն երկու կեղծ բլթակաձև կանթեր (աղ. 1, նկ. 8):

Չորրորդը՝ համեմատաբար փոքր է ու բիկոնիկ տեսքի, շուրթերն ուղիղ կտրված: Շուրթի տակից շուրջանակի անցնում են երեք մակերեսային լայն ակոսագծեր, թողնելով յարուսի տպավորություն (աղ. 1, նկ. 9):

Հինգերորդը՝ ամենափոքրն է, կիսակլոր, բլթակաձև կանթով, որը ոչ հավասարաչափ թրծման հետևանքով սև ու աղյուսագույն է, ի տարբերություն մյուսների, հավանաբար բաժակ է (աղ. 1, նկ. 10):

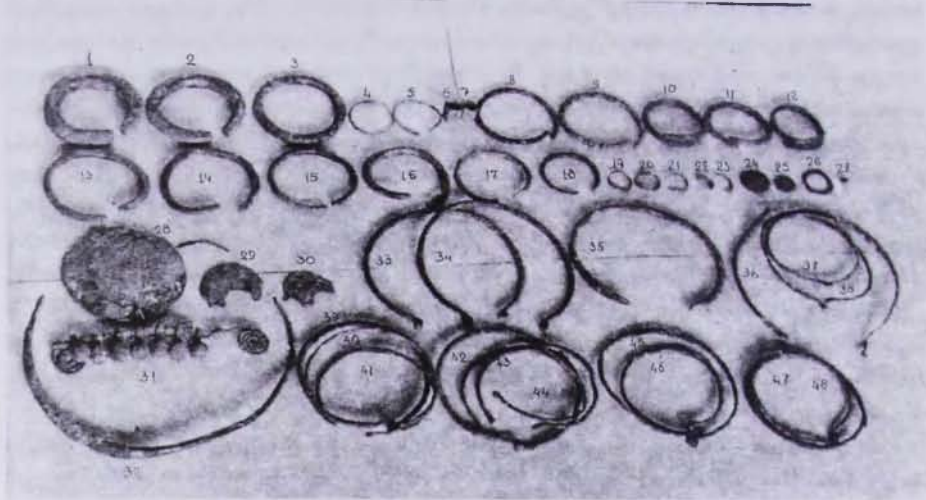
Վերը նշված կճուճների դուգահեռները բազմաթիվ են Հայկական լեռնաշխարհի (մ.թ.ա. XII–XI դդ., առավելապես VIII դ.) խեցեղենի մեջ և վերոհիշյալ հուշարձանի մենաշնորհը չեն հանգիստանում: Սակայն պետք է նշել, որ դրանց տարատեսակները հատկապես մեծ թիվ են կազմում Սյունիքի (Գորիս, Կապան, Սիսիան) հնավայրերում: Ըստ որում կառուցվածքով միանգամայն նման, սակայն կարմիր գույնի կճուճները, որոնք բնորոշ են Վանի թագավորության շրջանի (մ.թ.ա. IX–VII դդ.) մշակույթին, մենք հանդիպել ենք և՛ Կապանի շրջանում (Շիկահող գյուղում, Կապանի Սարահարթ թաղամասում, Քաջարանում), և՛ Արարատյան դաշտի (Վանաչեն) հուշարձաններում: Դրանք որպես կանոն հանգիստանում են մ.թ.ա. XII–XI դդ. դամբարանային նյութերի հետ:

Տաթևի Քրահանուց վայրի այս նշանավոր դամբարանի նյութերի մեջ առանձնապես մեծ թիվ են կազմում բրոնզե իրերը:

Դամբարանից հավաքվել է տարբեր ձևերի ու չափերի 14 ապարանջան, բոլորն էլ բրոնզե հաստ կամ բարակ կլոր լարից պատրաստված, մի մասը ձևավոր՝ ատամնազարդ, երկու դեպքում ծայրերը փաթաթված, մյուսները՝ հասարակ:

Ապարանջաններից երկուսը մասսիվ են, 8 սմ տրամագծով և 1,5 սմ հաստությամբ կլոր լարից պատրաստված (աղ. 2, նկ. 1, 2): Թերևս դրանք

ծառայել են որպես փոխանակամիջոց, որպիսիք հայտնի են ժակ դը Մորգանի (Լավարի փեշերից) և մեր պեղումներից (Թումանյանի շրջանի Շնող գյուղի տարածքում) հայտնաբերված նյութերի մեջ: Ըստ որում Շնողից հայտնաբերվածները 7 հատ են, ունեն նույն կշիռը՝ 200–210 գ, որոնց հետ գտնվել են նաև լինեյ կոչվող խեցիներ, իսկ սրանք հայտնի են որպես փոխանակամիջոց, ավելի շուտ՝ որպես դրամ:



Աղյուսակ 2

Քրհանուց վայրի ապարանջանների մեջ կան նաև բարակ լարերից պատրաստված փոքր չափերի նմուշներ (աղ. 2, նկ. 4, 5), որոնք մեր կարծիքով որպես ապարանջան չէին կարող ծառայել: Դրանք հավանաբար եղել են վիրակապման (կոտրվածքների) հարմարանքներ, ինչպիսին հայտնաբերել ենք Կապան քաղաքի «Էլեկտրոն» ճամբարի տարածքից: Մանավանդ որ վերը նշված ապարանջանների հետ հայտնաբերվել են նաև բրոնզե համեմատաբար լայն թիթեղից պատրաստված, ծայրերն իրար մոտեցրած, մատանու ձևի առարկաներ (աղ. 2, նկ. 6, 7), որոնք կարող էին ծառայել իբրև կոտրված մատերի որոշակի հատված անշարժ դարձնելու միջոց:

Բրոնզե իրերի հաջորդ խումբը մանյակներն են, որոնց թիվը հասնում է 16-ի: Պետք է նշել, որ այս քանակի մանյակները հազվադեպ են հանդիպում մեկ դամբարանում:

Մանյակներից երկուսը ոլորած լարից են, ծայրերը տափակեցրած ու դեպի ետ օղակաձև ծալված: Սրանք մյուսներից մեծ են ու խնամքով պատրաստված (աղ. 2, նկ. 33–34):

Մնացած 14 մանյակները, բացի երկուսից, բարակ կլոր լարից են, ծայրերը օղակաձև կլորացված և ավելի փոքր (աղ. 2, նկ. 37, 38, 39–48):

Մանյակների մեջ հատկապես ուշադրութան է արժանի զանգակաձև կախազարդերով ձևավորվածը: Զանգակաձև զարդերը յոթն են, որոնց

միջև մեկընդմեջ դրված են նեղ թիթեղից պատրաստած գլանաձև առանցքակալներ, որոնք կախազարգերի նման հազցված են ծայրերը պարուրաձև վերջավորութամբ բարակ լարին (աղ. 2, նկ. 31): Որքան մեզ հայտնի է՝ նման զարդ դեռ չի հայտնաբերված:

Մանյակների հետ գտնված առարկաներից մեկը, որը դարձյալ կլոր լարից է պատրաստված, ունի կիսաօվալաձև տեսք, հավանաբար վարսակալ է կամ ճակատակալ (աղ. 2, նկ. 32): Այս առարկան մոտավորապես կենտրոնից դեպի մի ծայրը տափակեցված ու լավ փայլեցված է, հենց այդ մասով էլ հազցված է այն կրողի ճակատին: Ծայրերը կոտրված լինելու պատճառով ամրակապելու պարագան կարելի է միայն ենթադրաբար որոշել: Հավանաբար այն նույնպես ունեցել է օղակաձև վերջավորություն:

Պճնագարդերից աչքի են ընկնում բրոնզե բարակ թիթեղից պատրաստված 9 սմ տրամագծով սկավառակաձև երկու առարկաները, որոնց շրջանի հանդիպակաց եզրերին կան փոքր անցքեր, ըստ որում մեկի մեջ կլոր օղակ է հազցված, հավանաբար կախելու նպատակով: Այս առարկաների եզրից բարակ շերտով ձևավոր կտրվածքը թուջնի կտուցի է նմանեցրած: Բացի այդ, շրջանի եզրին շուրջանակի տարված երկու բարակ գծերի միջև առաջացած դաշտը պատված է դժիկներով, իսկ կենտրոնում բուլթ գործիքի օգնությամբ արված է փոքր բևեռ: Դրանցից մեկն ամբողջական է (աղ. 2, նկ. 28), մյուսից միայն բեկոր է մնացել:

Այս առարկաների դերը հստակ որոշված չէ: Կարծիքներ են եղել, որ դրանք կարող են լինել կրծքազարդեր կամ մեդալիոններ: Մեր կարծիքով դրանք ականջօղեր են: Այդ են վկայում նույն տեղից հայտնաբերված համանման երկու ականջօղերը, որոնք փոքրածավալ են ու ավելի բարակ թիթեղից պատրաստված (աղ. 2, նկ. 29–30):

Դրանց նմանները հայտնի են Սևանի շրջանի Լճաչենի մ.թ.ա. XII–XI դդ. վերաբերող պեղածո նյութերից, որոնք դեռ չեն հրատարակվել:

Տաթևի նշված դամբարանից գտնված բրոնզե բարակ թիթեղից պատրաստված ականջօղերից մեկը փոքր է, նուրբ ու պայտաձև (աղ. 2, նկ. 30): Բացի դրանցից գտնվել են մեկ մեծ, կամրջակավոր և մեկ փոքր, հասարակ, գոգավոր տեսքի բրոնզե կոճակներ (աղ. 2, նկ. 24, 25), մեկ ասեղ (աղ. 3, նկ. 3), դաշտային շաղախից պատրաստված մուգ կանաչ գույնի ուլունք (աղ. 2, նկ. 27): Գտածոների մեջ կան կլոր լարից պատրաստված 6 մատանիներ՝ օղեր (աղ. 2, նկ. 19–23, 27):

Ուշադրության են արժանի բրոնզե գոտիները, դրանք երկուսն են և պատրաստված են բրոնզե 1 մմ հաստության թիթեղից:

Գոտիներից մեկի ծայրաբեկորն է մնացել, որն ունի 5 սմ լայնություն և 12 սմ երկարություն: Բեկորի վրա՝ ծայրամասում կա երկու անցք, հավանաբար գոտին ամրացնելու նպատակով, ինչ խոսք մյուս ծայրին ևս ունեցել են նման անցքեր (աղ. 2, նկ. 2):

Երկրորդ գոտին անհամեմատ մեծ է և ամբողջական, ունի 79 սմ երկարություն և 8 սմ լայնություն, ծայրերին կա մեկական անցք, գոտին մեջքից կապելու համար (աղ. 3, նկ. 1):

Գոտիներն անզարդ են, որոնց նմանները սակավ են հանդիպում Հայաստանի բրոնզեդարյան հուշարձաններում:

Ամբողջ նյութը բնորոշ է Հայաստանի տարածքի ուղ բրոնզեդարյան հուշարձաններին ու նախնական դիտումների հիման վրա այն կարելի է թվագրել մ.թ.ա. XI–X դդ.:

Ինչպես նշել ենք վերը, դամբարանադաշտը ընդարձակ տարածք է զբաղեցնում և ըստ երևույթին այստեղ թաղումները կատարվել են տարբեր ժամանակաշրջաններում:

Այդ են վկայում նույն տարածքից հայտնաբերված երկաթե, ուռենու տերևի ձև ունեցող տեգի ծայրակալը (աղ. 3, նկ. 4), որը բնորոշ է երկաթի վաղ շրջանին և երկաթե դաշույնի մնացորդը, որը հավանաբար միջնադարյան ծագում ունի (աղ. 3, նկ. 5):

Տաթևի դամբարանադաշտը ուսումնասիրման լուրջ կարիք ունի, այն կարող է օգտակար լինել Զանգեզուրյան հատվածի հին մշակույթի պատմության հարցերի լուսաբանմանը, և դրանով իսկ կնպաստի Հայկական լեռնաշխարհի բրոնզեդարյան համընդհանուր մշակույթի զարգացման օրինաչափությունները ճիշտ որոշելուն, մանավանդ որ, ինչպես նկատեցինք, նյութերի մի մասը յուրատեսակ են ինքնատիպ:

ДРЕВНИЕ ПАМЯТНИКИ БЛИЗ СЕЛЕНИЯ ТАТЕВ

ВАРШАМ АВЕТЯН

Р е з ю м е

В 1989 г. в ущелье, находящемся к юго-западу от селения Татев Горисского района, при дорожно-строительных работах на левом наклонном берегу реки Краануц были открыты и разрушены древние могильники. При контрольных раскопках нам удалось обнаружить ценные археологические памятники эпохи поздней бронзы и раннего железа (XII–XI вв. до н.э.). Среди обнаруженных нами археологических материалов имеются бронзовые браслеты (14 шт.), ожерелья (16 шт.), серьги (3 шт.), диадема (1 шт.), перстни (6 шт.), пуговицы (2 шт.), широкие пояса (2 шт.), кольцевидные скрепки (4 шт.) из тонких проволок и латуни (вероятно для скрепления перелома костей), глиняные кувшины с широкими ручками (5 шт.), чаши, украшенные цилиндрическим и гравированным орнаментом (5 шт.). Все обнаруженные керамические изделия серого и кирпичного цвета. В могильнике обнаружены также три черепа, один из них – женский. Кроме вышеуказанных материалов, нам удалось обнаружить также многочисленные обломки глиняных изделий, наконечник копья и кинжал из железа. Памятник многослойный и представляет собой важный объект для дальнейших исследований.