

ՍԵՎԱՆԻ ԱՎԱԶԱՆԻ ԲՐՈՆՁԵԴԱՐՅԱՆ ՈՍԿԵՐՉՈՒԹՅԱՆ
ՊԱՏՄՈՒԹՅՈՒՆԻՑ

ՎԱՐՇԱՄ ԱՎԵՏՅԱՆ

Ոսկերչությունը սկզբնավորվել է մետաղամշակութային արչալույսից և ունեցել զարգացման տարբեր փուլեր: Եթե վաղ բրոնզի դարում ոսկյա զարդերը հիմնականում պատրաստվել են պարզունակ տեխնիկայով՝ կոման եղանակով, ապա միջին բրոնզի դարում գրա հետ միասին կիրառվել են ձգման, լարափաթաթման, փորագրման ու դլանման բավականին բարդ եղանակները, որոնց համար ոսկերիչ վարպետը պետք է ունենար ոչ միայն մեծ հմտություններ, այլև ոսկու ստացման ու մշակման համար մասնագիտական խոր դիտելիքներ: Ոսկու հալումը ու գտումը, իսկ ուշ բրոնզի դարում նաև նրանով տարբեր խառնուրդներ ստանալը ինքնին բարդ տեխնոլոգիական պրոցես է, որը վկայում է մշակույթի այդ բնագավառի զարգացման բարձր մակարդակի մասին:

Նշված եղանակների կիրառմամբ զգալի թվով զարդեր ու պերճանքի առարկաներ են հայտնի Օձունից, Կիրովականի թագավորանիստ վայրից, Լճաչենից, Թռեղքից ու այլ հուշարձաններից:

Ուշ բրոնզի դարում ավանդական եղանակների կատարելագործման հետ միասին ոսկերչության մեջ կիրառվել են նաև նոր ձևեր՝ երեսապատման, գողման, դրոշմելու, մանրարուքի, հատիկավոր նախշազարդի, ընդելուզման և այլն: Ասվածը վկայող բազմաթիվ նմուշներ են հայտնաբերվել Հայաստանի՝ հատկապես Սևանի ավազանի, ուշ բրոնզեդարյան հուշարձաններից, որոնք բազմաթիվ գուգահեռներ ունեն ինչպես Անդրկովկասի, այնպես էլ քաղաքակրթության հին օջախներից հայտնաբերված ոսկյա պատրաստուկների հետ: Բերենք մի քանի օրինակ, որոնց մեծամասնությունը մինչև օրս հրատարակված չէ և պահվում է Հայաստանի պատմության պետական թանգարանի (ՀՊՊԹ) տարբեր հավաքածուներում: Դրանց մի մասը ժամանակին եղել է մանյակների բաղադրամաս, մյուսները՝ առանձին կախազարդեր կամ շքադարդեր, այսինքն՝ պատրաստվել են գեղազիտական տարբեր պահանջմունքների բավարարման համար:

Առյուծապատկեր կրծքազարդ. հայտնաբերվել է Լճաչենի N 3 դամբանաթմբից¹, գրվադված է բրոնզե վահանաձև շրջանակը երեսապատած ոսկյա բարակ թիթեղի վրա, սեղմելու եղանակով:

Առյուծը պատկերված է բաց երախով, սուր ժանիքներով: Բաշի տեղում շղթայաձև հյուսված զարդ է, որը շրջանաձև պատում է դլուխը: Հյուսվածքազարդն արված է նրբագծիկներով, իսկ հոնքերը, թարթիչներն ու ականախոռոչները՝ մանր կետերով:

¹ Հ. Հ. Մ ն ա ց ա կ ա ն յ ա ն. Լճաչենի պեղումները (անտիպ նյութեր):

Վահանաձե շրջանակի հակառակ կողմում չորս տեղով փոքրիկ կամրջակներ են, որոնցով զարդն ամրացվել է զգեստին (նկ. 1, ՀՊՊԹ, N 2009/54):

Այս կրծքազարդը արվեստի դուլխոգործոցներից է և չունի իր զուգահեռը: Նույնանման զարգամոտիվները հանդիպում են Հայաստանի տարրեր հնավայրերից հայտնաբերված արծաթե սկահակների (Կիրովական, Թոեղք) և մ. թ. ա. I հազարամյակի սկզբներով թվագրվող բրոնզե դոտիրների վրա դրվադրված պատկերներում:

Գորտի արձանիկ. գտնվել է Լճաչենի N 2 մեծ դամբարանից²:

Արձանիկը պատրաստված է ոսկե նուրբ թիթեղից, սեղմելու եղանակով: Գորտի իրանը ուռուցիկ է, աչքերը՝ դուրս ցցված, մեջը՝ փոս: Աչքերի տեղում հավանաբար դրվել են դունավոր քարեր: Ողնաշարը և ետևի թաթիկների միջև ընկած տարածությունը հարդարված են երկշար ոսկեհատիկ զարդանախշերով, նույն սկզբունքով կիսաշրջան զարդարված է իրանը, իսկ ճակատի վրա և ետնամասում մի քանի տեղով եռանկյուն դասավորություն հատիկավոր զարդեր են: Իրանի վրա ունի երկու անցք՝ զգեստին ամրացնելու կամ կրծքից կախելու համար (նկ. 2, ՀՊՊԹ, N 2007/171): Գորտը դիտվել է որպես մաքրություն, անաղարտության խորհրդանիշ և դասվել պաշտամունքների շարքին: Այս գտածոն նույնպես եզակի է և չունի իր զուգահեռը:

Հայաստանի պատմության սլետական թանգարանում սլահվող 2007 հավաքածուի N 176-ի ուլունքաշարում կան 40 հատ տափակ տեսքի կլոր ուլունքներ (տափօղակաձև), որոնք հայտնաբերվել են Լճաչենի N 2 իրերով հարուստ դամբանաթմբից³ (նկ. 10): Հավանաբար դրանք սլատրաստվել են ոսկե լարից՝ հավասար կտորների բաժանելով և ձեծելու կամ, որն ավելի հավանական է, տաքացրած վիճակում մամլելու միջոցով, որից հետո ծակվել են:

ՀՊՊԹ 2007 հավաքածուի N 168 ուլունքաշարում կան 8 հատ խողովակաձև ուլունքներ, որոնք պատրաստված են բարակ թիթեղից՝ հավանաբար գլանման և եռակցման եղանակով, քանի որ նման նուրբ խողովակ ոչ ձեծման և ոչ էլ կաղապարման եղանակով հնարավոր չէր ստանալ: Դրանք բոլորն էլ շուրջանակի զարդարված են նուրբ փորագրերով արված ումբերով (նկ. 5):

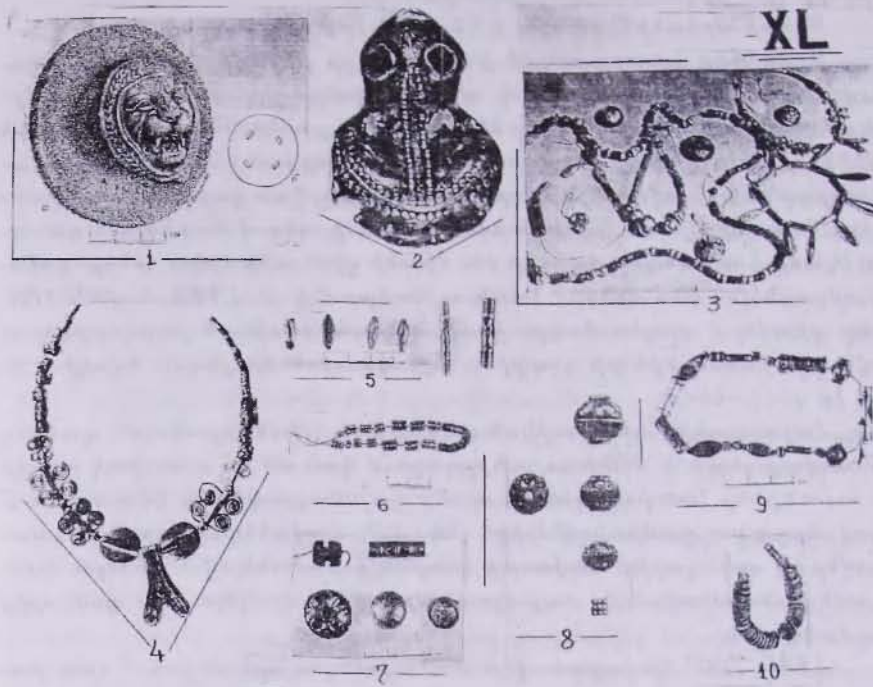
Ուշագրավ է նույն համարի տակ գտնվող 6 ուլունքների պատրաստման տեխնիկան: Սկզբից փչելու եղանակով պատրաստել են երկու միմյանց հավասար մասեր՝ գնդիկներ և եռակցմամբ միացրել իրար՝ տալով ուռուցիկ տեսք, իսկ եռակցման կարի տեղում ամրացրել հյուսածո հասկաձև դոտի: Մնացած ազատ տարածությունները պատել են մանր գնդիկահատիկներով, վերջիններս եզրապատել ոսկե բարակ թելով (նկ. 5):

Այսպիսով, միայն այս ուլունքների պատրաստման համար կիրառել են փչելու, եռակցելու, հատիկապատելու և հյուսելու եղանակները:

2 А. О. М н а ц а к а н я н. Лчашенские курганы.- Краткие сообщения Института археологии (КСИА), вып. 85, 1961, с. 69, рис. 24 – 1.

3 А. О. М н а ц а к а н я н. Раскопки курганов на побережье оз. Севан в 1956 г. – СА, 1957, N 2, с. 151.

Նույն ուլունքաշարում կան երկու հատ եռանկյունաձև բաժանարար զարդեր: Սրանցից յուրաքանչյուրը կազմված է իրար միացված երեքական բարակ խողովակներից. որոնց մեկ կողմերը հաստ են. մյուսները՝ բարակ: Բաժանարար զարդերից յուրաքանչյուրի երկու վերջավորությունները կապվել են ժապավենաձև թիթեղով: Երկուսն էլ անզարդ են և ունեն հավասար չափեր՝ երկարություն՝ 1,7, լայնություն՝ մեկ կողմում 1, մյուսում՝ 0,5 սմ:



N 165 ուլունքաշարը բաղկացած է 9 ուլունքներից, որոնցից երկուսը բարակ են, իսկ երկուսի մեջ աղուցված են սարդիոնե դլանաձև ուլունքներ: Բոլոր ուլունքները զարդարված են ոռմբաձև կտրվածքներով, իսկ ծայրերին բոլորակի քարեր են, բայց պահպանվել են միայն երկուսում: Ուլունքներից մեծերի երկարությունը 3-4 սմ է, հաստությունը՝ 0,7-0,8, փոքրերինը՝ համապատասխանաբար՝ 2,9 և 0,4:

N 172 ուլունքաշարը հայտնաբերվել է Լճաչենի N 1 դամբարանից⁴: Սրանցում 22 հատը մանր, գնդաձև, անհավասար չափերի հատիկների միացումից (եռակցմամբ) պատրաստված ուլունքներ են: Մեկը՝ ղնդաձև, փչելու տեխնիկայով պատրաստված և եռակցմամբ երկու մասերն իրար միացված, անզարդ ուլունք է:

Այս ուլունքաշարում առավել ուշադրավները չորսն են, նույնպես պատրաստված փչելու եղանակով: Թեև սրանց թիթեղը ձխախոտի թերթից էլ բարակ է, բայց նրանց ուռուցիկ կենտրոններում եռակցմամբ ամրաց-

⁴ Նույն տեղում, էջ 147-148, նկ. 4:

ված են ոսկյա թիթեղից հյուսված դոտեզարդեր, որոնց եզրում շարված են մանր հատիկներ, իսկ վերջիններիս կողքերին, դարձյալ հատիկներով, հորինված են շրջանակներ, որոնց կենտրոններում դրված են մեկական ավելի մեծ հատիկ: Այս ուլունքների անցքերի շուրջը նույնպես մանր հատիկներով պատրաստված են դոտիներ և եռանկյունաձև զարդեր (նկ. 8): Ուշագրավ է նաև այն հանդամանքը, որ ուլունքներից չորսը, երկար ժամանակ դործածված լինելով, մաշվել են: Դա նկատելի է նաև այլ հավաքածուներում պահվող ուլունքների վրա: Իսկ դրանք հայտնաբերվել են մ. թ. ա. XIV-XIII դդ. վերաբերող դամբարաններից, կնշանակի ավելի վաղ ժամանակների արտադրանք են: Ինչպես երևում է, ոսկե իրերը ժառանգաբար փոխանցելու սովորույթ է եղել:

Արտակարգ ձևերի ու նուրբ կառուցվածքի ուլունքներ են հայտնաբերվել Լճաշենի հարուստ N 2 մեծ դամբարանից⁵ (նկ. 4, ՀՊՊԹ, N2007/173):

Արանց մեջ առավել ուշագրավներից մեկը երկարավուն ուլունք է, որը երեսապատված է չափազանց մանր հատիկներով: Զարմանալի տեսողութուն պետք է ունենար այն պատրաստող վարսետր կամ, հավանաբար, օգտագործած լինելու ոսպնյակավոր ակնոցներ ու նուրբ գործիքներ, որպեսզի կարողանար սովորական աչքի համար դրեթե անտեսանելի հատիկներից (շուրջ 40 հատ) հավաքել, եռանկյունաձև կողք-կողքի դասավորել և եռակցման միջոցով միացնել իրար ու այն հիմքին, որը չափազանց բարակ խողովակ է: Այս հնարքով կազմված է 8 եռանկյունի, որոնց սուր ծայրերը ուղղված են դեպի զարդի կենտրոնը, իսկ հիմքերը՝ վերջավորութունները:

Նկարագրվող ուլունքաշարի կենտրոնում կա ոսկե տափակ սալից, ներքին մասում երկճյուղավոր մեկ կախիկ-զարդ, որի մի երեսն անզարդ է, մյուսը դարձյալ մանր հատիկներով զարդարուն:

Կախիկ-դարդի եզրերով, երկու շարքով շարված և սալի վրա իրար հետ զոդված են նույն ձևի հատիկներ, իսկ շարքերի արանքում, ամբողջ եզրերով, ամրացված է բաժանարար ոսկե թել: Կախիկ-զարդի չափերը՝ 1,4 2,1 սմ: Նույն ուլունքաշարում (կախիկ-զարդից աջ և ձախ) կա ոսպածև երկու ուլունք, որոնք ունեն մեկական լայն ակոսաղարդ:

Առանձին հետաքրքրություն են ներկայացնում նույն ուլունքաշարի խողովակաձև հիմքով դաբգերը: Դրանցից երեքը մեծ են, յուրաքանչյուրի հիմքի վրա փաթաթման եզանակով ամրացված է ոսկյա բարակ լարերից ձևավորված չորսական պարուրաձև զարդ, իսկ երկու փոքրերի վրա՝ չորսական կիսապարուր: Կան նաև գլանաձև անզարդ և հատիկազարդ, ումբաձև կտրվածքներով կամ առանձին՝ միայն հատիկների միացումով ուլունքներ:

Լճաշենյան դամբարաններից հայտնաբերված ուլունքների շարքում կան նաև տակառաձև, ումբաձև, նշաձև, տարբեր չափի հատիկների համակցումով և այլ ձևերի ուլունքներ (նկ. 8, 9, ՀՊՊԹ, N 2009/159, 2009/605):

⁵ Նույն տեղում, էջ 151, նկ. 11:

Բացի ուլունքներից մեծ թիվ են կազմում տարբեր կառուցվածքի ու ձևի կոճակներն ու զարդակոճակները:

Այսպես օրինակ՝ ՀՊՊԹ-ի N 2007. Հավաքածուի 169 համարի տակ կա ոսկյա 8 կոճակ, բոլորն էլ անզարդ: Սրանցում ուշադրավն այն է, որ մի քանիսի հակառակ կողմում պահվել է սև, կպչուն նյութից պատրաստված շաղախի մնացորդ, որի մեջ սովորաբար ամրացվել են կոճակների կամրջակները:

Առավել մեծ հետաքրքրություն են կայացնողները զարդակոճակներն են, որոնցից նշենք միայն մի քանիսը:

Դրանցից մեկը փոքր է, ուռուցիկ, վրան 6 տեղով պարուրածև հյուսվածք, կենտրոնում հատիկ, եզրերը ոսկյա բարակ թելերով փաթաթված: Պարուրները նույնպես ոսկե թելերով են արված, որոնց կենտրոններում ամրացված են կլոր հատիկներ: Զարդակոճակի տրամագիծը՝ 1,5 սմ է (նկ. 7, ներքևից աջը, ՀՊՊԹ, N 2009/602):

Երկրորդը՝ ուռուցիկ է, կենտրոնում գրված է մուգ կարմիր քար, որի եզրերը պատված են հյուսվածքազարդերով: Կոճակի ուռուցիկ մակերեսին կա խաչաձև կամ վարդյակաձև զարդ, որը ընդելուզված է ձևավորված գունավոր քարերով: Խաչի թևերի արանքներում հատիկներով հորինված եռանկյունիներ են, քարերի շուրջը՝ նույնպես: Տրամագիծը՝ 2,3 սմ է (նկ. 7, ներքևից ձախը, ՀՊՊԹ, N 2009/603):

Երրորդը կիսագնդաձև է, վրան՝ ութ տեղով վերից վար տարված գուգահեռ գծերի արանքներում՝ շտրիխներով զարդեր: Տրամագիծը՝ 1,8 սմ (նկ. 7, ներքևից երկրորդը, ՀՊՊԹ, N 2009/603):

Չորրորդը նույնպես կիսագնդաձև է, կենտրոնում ադուցված բաց կարմիր գույնի սարդիոն, եզրերը՝ հյուսվածքազարդ, վրան 12 տեղով մանր հատիկներից կազմված եռանկյունիներ, որոնցից 6-ը նստած են եզրերի հյուսվածքներին, մյուս 6-ը՝ կենտրոնում գտնվող քարի եզրերին, որոնք ավելի փոքր են: Տրամագիծը՝ 1,9 սմ (ՀՊՊԹ, N 2009/337):

Այսպիսով պարզ է դառնում, որ Լճաչենից հայտնաբերված զարդերն ու պերճանքի առարկաները, բազմազան լինելուց բացի, պատրաստված են մեծ հմտությամբ՝ տարբեր եղանակների կիրառումով: Դրանք մեծ մասամբ եզակի նմուշներ են, ոսկերչական արվեստի բարձրարժեք գործեր և անժխտելի ապացույցներ՝ տեղական արտադրանք լինելու:

Սակայն գրանցում կան առանձին օրինակներ, որոնք պատրաստման տեխնիկայով և զարդամոտիվների ձևերով իրենց գուգահեռներն ունեն ինչպես Հայաստանի, այնպես էլ այլ հնավայրերի համանման արտադրանքում:

Այսպես օրինակ՝ հատիկավոր նախազարդի փայլուն օրինակ կարող է հանդիսանալ Սիսիանի շրջանի Տոլորս դյուղից հայտնաբերված ոսկյա մանյակը⁶: Այն ողկույզաձև, հատիկավոր եղանակով պատրաստված զարդ է, որն իր վերին և ստորին մասերում ունի նույնպես ոսկուց պատրաստված գնդիկաձև ուլունքներ: Վերևի ուլունքի միջով անցնում է բա-

6 А. О. М н а ц а к а н я н. Находки предметов бронзового века в селе Толорс. — КСИМК, 1954, N 54, с. 194. 8. Ս. Խ ն կ ի կ յ ա ն. Արհեստները բրոնզեդարյան Հայաստանում. Երևան. 1977, էջ 50, աղ. 11 նկ. 8:

րակ լարից պատրաստված, միահյուսված գույք օղակներ ներկայացնող շղթայիկ, որի արծաթյա նմանակը հայտնաբերված է Կիրովականի Դիմաց թաղամասից:

Հատիկավոր նախազարդերով ուլունք է հայտնաբերված Լոռի Բերդի N 2 դամբարանից⁷: Այն պատրաստվել է ոսկե բարակ թերթիկից՝ գլանելու եղանակով և երեսապատվել հատիկներով: Նույն տեղից դտնվել է նաև սեղմելու եղանակով նախազարդված ոսկե ճակատակալ:

Լճաչենի զարդերին նման են նաև Թրիտլեթիի N 7 դամբարանից հայտնաբերված ոսկե զարդերը, որոնցում առկա են փչման, հատիկավոր, եռակցման և ընդելուզման եղանակները⁸: Թրիալեթիից հայտնաբերված խողովակաձև ուլունքներում և ս կան սեղմելու եղանակով շրջագծեր և կետաշարերով տարբեր զարդամոտիվներ՝ եռանկյունիներ, վարդյակներ, զրվագելու եղանակների գործադրման ակնառու փաստեր⁹: Ավելի պերճախոս են Թրիալեթիի ոսկե դավաթի զարդամոտիվները, որոնք արված են տեխնիկական տարբեր եղանակների համակցմամբ՝ դրվադման, ընդելուզման, հատիկավոր, գլանման և այլն:

Փչման և հատիկազարդման եղանակներով պատրաստված ուլունք է հայտնի նաև Միկենից, որը միանդամայն նման է Թրիալեթիից հայտնաբերված ոսկե դուրզի գլխիկին¹⁰, իսկ վերջիններս՝ Լճաչենյան զարդակոճակներին:

Բացի այդ Միկենյան դռան Շախթյան դամբարաններից մեկում հայտնաբերվել է առյուծի գլխի ոսկե արձանիկ, որը լրիվ աղերսվում է Լճաչենի արձանիկի հետ և թվագրվում է նույն ժամանակով՝ մ. թ. ա. XIV դարով¹¹:

Նույն տեղից դտնված է եզան արծաթե դլուխ¹², որը նույնպես մոտ նմանութուն ունի Լճաչենից հայտնաբերված բրոնզե արձանիկին:

Լճաչենի ոսկե զարդերի խմբում կան մի քանիսը, որոնք հար և նման են Թեփե Սիալիից հայտնաբերված կնիքների վրայի զարդերին¹³, դրանք երկճյուղավող կախիկ-զարդեր են:

Լճաչենի ոսկե զարդերի նմանները՝ պարուրաձև և ոսպաձև, հայտնի են նաև Տրոյայից:

Այս նմանութուններն, անշուշտ, հնաշխարհի երկրների հետ Լճաչենյան ցեղերի առևտրատնտեսական առնչութունների ընթացքում առաջացած մշակույթի փոխներգործութայն արդյունք կարող են լինել:

7 Ս. Հ. Դ և Ե ղ յ ա ն. Լոռի Բերդի N 2 դամբարանի ոսկե և արծաթե զարդերը. - ՊՔՀ, 1971, N 1, էջ 271-275, 166 նույն տեղում, նկ. 11:

8 Б. А. К у ф т и н. Археологические раскопки в Триалети. Тбилиси, 1941, с. 425, рис. 95.

9 Նույն տեղում, էջ 427, նկ. 95:

10 Նույն տեղում, էջ 421, նկ. 93:

11 Նույն տեղում, էջ 492, նկ. 96:

12 Г е р н е с. Культура доисторического прошлого (бронзовый век). М., 1914, с. 63, рис. 26.

13 Նույն տեղում, էջ 63:

ИЗ ИСТОРИИ ЮВЕЛИРНОГО ИСКУССТВА БРОНЗОВОГО ВЕКА В СЕВАНСКОМ БАССЕЙНЕ

ВАРՇԱՄ ԱՎԵՏՅԱՆ

Резюме

Ювелирное дело было связано с развитием металлургии и являлось одной из важнейших отраслей металлургии в раннебронзовом веке (III-II в. до н. э.). Во время раскопок в Севанском бассейне найдены богатые изделия из золота, серебра, бронзы, олова и т. п., имеющие многочисленные аналоги среди других памятников Армении и цивилизованных стран Древнего мира. В статье исследуется ряд образцов ювелирных изделий (львообразный медальон, статуя лягушки, ожерелье, бусы, пуговицы и т. д.), изготовленные разными способами (стягивание, проводопротягивание, вальцовка, дутье, отделка, чеканка и т. д.). Среди них имеются отдельные предметы, являющиеся шедеврами ювелирного искусства. В процессе изготовления ряда изделий мастера, вероятно, пользовались лупой.