



ՀՀ ԿՐԹՈՒԹՅԱՆ ԵՎ ԳԻՏՈՒԹՅԱՆ
ՆԱԽԱՐԱՐՈՒԹՅՈՒՆ



ՀԱՅԱՍՏԱՆԻ ՊԵՏԱԿԱՆ
ՏՆՏԵՍՈՒԹՅԱՆ
ՀԱՄԱՐԱԿԵՆՏՐ



**ՏՆՏԵՍՈՒԹՅԱՆ ԵՎ
ՀԱՍԱՐԱԿՈՒԹՅԱՆ ԶԱՐԳԱՑՈՒՄ.
21-րդ դարի մարտահրավերներ
և հնարավորություններ**

**DEVELOPMENT OF ECONOMY AND SOCIETY:
Challenges and Opportunities of 21st Century**

**РАЗВИТИЕ ЭКОНОМИКИ И ОБЩЕСТВА:
ВЫЗОВЫ И ВОЗМОЖНОСТИ 21-ого века**

ՀՊՏՀ 27-ՐԴ ԳԻՏԱԺՈՂՈՎ

2017 թ., նոյեմբերի 22-24

Երևան 2018

ՀՏԴ 330:06
ԳՄԴ 65
Տ 778

Հրատարակվում է
ՀՊՏՀ գիտական խորհրդի որոշմամբ

Խմբագրական խորհրդի նախագահ՝

ԿՈՐՅՈՒՆ ԱԹՈՅԱՆ

ՀՊՏՀ ռեկտոր, Կ.գ.դ., պրոֆեսոր

Խմբագրական խորհուրդ՝

- ԴԻԱՆԱ ԳԱԼՈՅԱՆ** - ՀՊՏՀ միջազգային տնտեսական հարաբերությունների ամբիոնի վարիչ, Կ.գ.դ., դոցենտ
ՍՈՒՐԵՆ ԳԵՎՈՐԳՅԱՆ - ՀՊՏՀ բնօգտագործման տնտեսագիտության ամբիոնի վարիչ, Կ.գ.դ., պրոֆեսոր
ԱՇՈՏ ՄԱԹԵՎՈՍՅԱՆ - ՀՊՏՀ հաշվապահական հաշվառման և աուդիտի ֆակուլտետի դեկան, Կ.գ.դ., պրոֆեսոր
ԽՈՐԵՆ ՄԻՆԻԹԱՐՅԱՆ - ՀՊՏՀ գիտության և ասպիրանտուրայի բաժնի պետ, Կ.գ.թ., դոցենտ
ԱՇՈՏ ՍԱԼԼԱԶԱՐՅԱՆ - ՀՊՏՀ ֆինանսների ամբիոնի վարիչ, Կ.գ.դ., պրոֆեսոր
ՎԱՐԴԱՆ ՍԱՐԳՍՅԱՆ - ՀՊՏՀ տնտես. ինֆորմ. և տեղեկ. համակ. ամբիոնի վարիչ, Կ.գ.դ., պրոֆեսոր
ՅՈՒՐԻ ՍՈՒՎԱՐՅԱՆ - ՀՊՏՀ կառավարման ամբիոնի վարիչ, ՀՀ ԳԱԱ ակադ., Կ.գ.դ., պրոֆեսոր
ԳԱԳԻԿ ՎԱՐԴԱՆՅԱՆ - ՀՊՏՀ պրոռեկտոր, Կ.գ.դ., պրոֆեսոր

ՏՆՏԵՍՈՒԹՅԱՆ ԵՎ ՀԱՍԱՐԱԿՈՒԹՅԱՆ ԶԱՐԳԱՑՈՒՄ. 21-րդ դարի մարտահրավերներ և
Տ 778 հնարավորություններ: ՀՊՏՀ 27-րդ գիտաժողովի նյութեր / ՀՊՏՀ: - Եր.: Տնտեսագետ,
2018, 780 էջ:

ՀՏԴ 330:06
ԳՄԴ 65

ISBN 978-9939-61-177-8

© «Տնտեսագետ» հրատարակչություն, 2018 թ.

ՈՂՋՈՒՅՆԻ ԽՈՍՔ

Գիտաժողովի հարգելի՛ մասնակիցներ,

շնորհավորում եմ բոլորիս Հայաստանի պետական տնտեսագիտական համալսարանի 27-րդ գիտաժողովի բացման առթիվ և ցանկանում եմ շնորհակալություն հայտնել գիտաժողովի բոլոր մասնակիցներին, ովքեր հեղափոխություն են ցուցաբերել տնտեսության և հասարակության զարգացմանն առնչվող հրապարակապ հարցերի նկատմամբ:

Մեր համալսարանի տարեկան գիտաժողովները գեղեցիկ ավանդույթ են դարձել, բայց ես ուրախությամբ եմ նշում, որ դրանց կողքին այսօր առկա են մեր համալսարանի գիտական գործունեությունն արտացոլող այլ ձևաչափեր նույնպես: Հպարտությամբ եմ նշում, որ հեղափոխական համալսարան դառնալու և մեր պետության տնտեսական կյանքին մասնագիտական մասնակցություն ունենալու իմ տեսլականը կամաց-կամաց կյանքի է կոչվում: Համալսարանի «Ամբերդ» հեղափոխական կենտրոնի գործունեությունն այսօր տալիս է նշանակալի արդյունքներ. այսօրեղ ոչ միայն իրականացվում են հանրապետության տնտեսական արդիական հիմնախնդիրների վերաբերյալ հեղափոխություններ, այլև կենտրոնի աշխատակիցները բուհի դասախոսական կազմի ներկայացուցիչների հետ, որպես փորձագետներ, հանդես են գալիս համապետական քննարկումներում:

Մինչ տարեկան գիտաժողովի կազմակերպումը գիտական սեմինարների ձևաչափերով հանդես եկան մեր ամբիոնները՝ շնորհանդեսներով ներկայացնելով իրենց ուսումնասիրության առանցքում առկա թեմաները: Այս ուսումնական տարվանից տրվեց գիտաուսումնական լաբորատորիաների մեկնարկը, ինչը գիտական դրամաշնորհներ, գիտաուսումնական խմբեր և գիտահեղափոխական կյանքի աշխուժացմանը միտված այլ ձևաչափեր ներդնելու մեր մոտեցումների հրաշալի շարունակությունն է:

Համալսարանի տարեկան գիտաժողովը ես հատկապես կարևորում եմ ակնկալիքով, որ այն պետք է վեր հանի մեր հավաքական գիտական ներուժը, ցույց տա համալսարանում գիտական կյանքի որակական փոփոխությունը և դառնա հեղափոխ գործունեության յուրօրինակ ուղենիշ: Այս գիտաժողովի հիմքում տնտեսության և հասարակության զարգացման հարցերն են, որոնք ի ցույց են դնում մեր դարաշրջանի մարտահրավերներն ու հնարավորությունները: Իսկապես, սրանք այնքան փոխկապակցված և կարևոր հարցեր են, որոնք չպետք է անտարբեր թողնեն տնտեսագետներին, չէ՞ որ չի կարող լինել հասարակական զարգացման որևէ մակարդակ՝ առանց կենսունակ տնտեսության:

Հուսով եմ, որ գիտաժողովը՝ իր բաժանմունքներով և կլոր սեղաններով, հնարավորություն կտա մասնագետներին ներկայացնելու իրենց մոտեցումները, բացահայտելու գիտաժողովի խորագրում արտացոլված թեման՝ իր բոլոր շերտերով և նրբություններով: Այնպես որ, արգասաբեր և աշխույժ աշխատանք եմ մտադրում Ձեզ:

Շնորհակալ եմ ուշադրության համար:

ԿՈՐՅՈՒՆ ԱԹՅԱՆ
ՀՊՏՀ ռեկտոր, պրոֆեսոր

бежного опыта в сфере гражданской службы дает нам возможность понять какие реформы можно осуществить в Армении.

SEDA KARAKHANYAN

FOREIGN EXPERIENCE IN MANAGEMENT OF PROFESSIONAL AND OFFICIAL GROWTH OF CIVIL SERVANTS

Key words: public service, civil servant, professional and job growth, professional development, career

The article presents an analysis of foreign experience in the management of professional and official growth of state and civil servants. It is shown that the basis for professional and official growth of state and civil servants is the dominant model of the state civil service – Romano-German model (career) or Anglo-Saxon model (positional). Particularly rich experience has been accumulated in leading in this area – in France, Germany, Great Britain and the USA. The analysis of foreign experience in the sphere of civil service gives us an opportunity to understand what reforms can be implemented in Armenia.

ԼԻԼԻԹ ՀԱԿՈՔՅԱՆ

Ասպիրանտ, ՀՊՏՀ

ՀՀ ԲՆԱԿՉՈՒԹՅԱՆ ԵԿԱՄՈՒՏՆԵՐԻ ԲԱՇԽՄԱՆ ՎՐԱ ՏԱՐԱԾԱՇՐՋԱՆԱՅԻՆ ԳՈՐԾՈՆԻ ԱԶԴԵՑՈՒԹՅԱՆ ԳՆԱՀԱՏՈՒՄԸ

Հիմնաբառեր. եկամուտների բաշխում, սոցիալական բևեռացվածություն, Զինիի գործակից, Թեյլի էնփրոպիա, Թեյլի ինդեքսի տրոհում, տարածաշրջանային անհամաչափություն

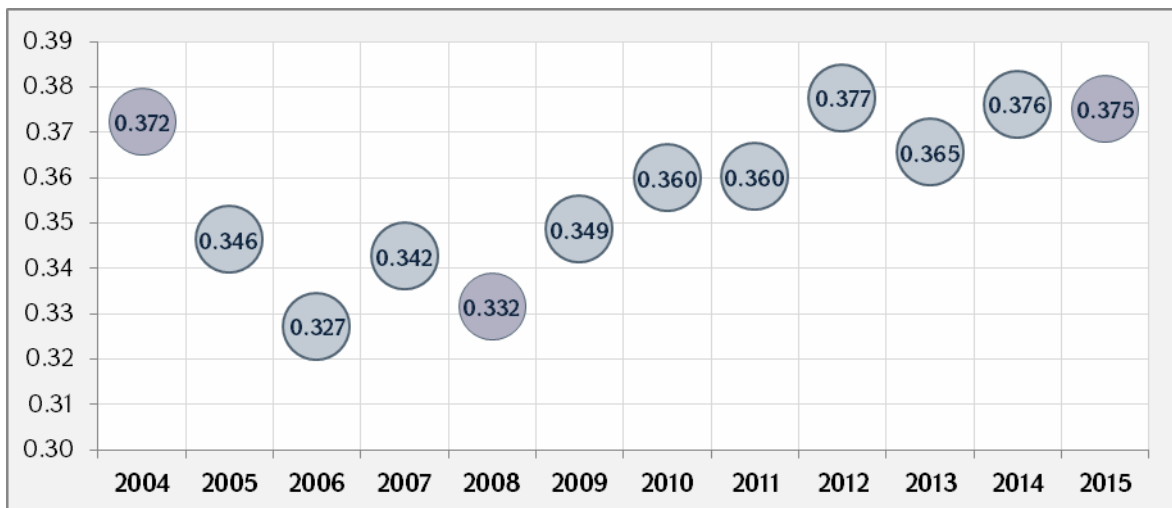
Հայաստանն առանձնանում է ոչ միայն սոցիալական բևեռացվածության բարձր մակարդակով, այլև տարածքային զարգացման խիստ անհամաչափությամբ: Հետևաբար՝ կարևոր է ուսումնասիրել և գնահատել եկամուտների բաշխման անհավասարության մակարդակի վրա տարածաշրջանային գործոնի ազդեցության դերը և նշանակությունը: Ըստ այդմ՝ հողվածում ներկայացվել է ՀՀ բնակչության եկամուտների բաշխման անհավասարության մակարդակի գնահատումն ըստ բնակավայրերի տեսակների և ՀՀ վարչարարածքային միավորների՝ Թեյլի էնփրոպիայի տրոհման միջոցով:

ՀՀ բնակչության եկամուտների բաշխման անհավասարության մակարդակի դինամիկան 2004-2015 թվականների ընթացքում խիստ տատանողական բնույթ է կրել. 2004-2006 թվականներին անհավասարության մակարդակը մեծ տեմպերով կրճատման միտում է դրսևորել, իսկ 2009 թվականից ի վեր՝ շարունակաբար սկսել է աճել: Արդեն իսկ

2015 թվականին գրանցված Ջինիի անհավասարության 0.38 ցուցանիշը 0.05 տոկոսային կետով գերազանցում է 2006 թվականի ամենացածր ցուցանիշը և 0.04 տոկոսային կետով՝ 2008 թվականի նախաճգնաժամային մակարդակը: Այսպիսով՝ անհավասարության մակարդակի դինամիկան ուսումնասիրելիս պարզ է դառնում, որ ճգնաժամը էական և շարունակական ազդեցություն է ունեցել բնակչության եկամուտների բևեռացվածության խորացման վրա:

Հարկ է նշել, որ անհավասարության ներկայացվող ցուցանիշները հաշվարկվել են՝ հիմնվելով տնային տնտեսությունների կենսամակարդակի ամբողջական հետազոտության (SSYԱՀ) վրա, որն ամբողջությամբ չի ներկայացնում բևեռացվածության մակարդակը՝ մեծահարուստների՝ հարցազրույցներից զանգվածաբար հրաժարման և տնային տնտեսությունների կողմից սովորաբար եկամուտները թաքցնելու պատճառով¹:

Հայաստանում բնակչության եկամուտների անհամաչափ բաշխման մեջ էական դերակատարում կարող է ունենալ տարածաշրջանային գործոնը, քանզի մեր երկրին բնորոշ է տարածքային զարգացման խիստ անհավասարաչափությունը: Տարածաշրջանային գործոնի ուսումնասիրության համար կիրառվել է Թեյլի էնտրոպիան՝ բնակչությունը տրոհելով ըստ բնակավայրերի տեսակների և վարչատարածքային միավորների:



Աղբյուր՝ հեղինակի հաշվարկներ

Գծապատկեր 1. Ջինիի գործակիցը 2004–2015 թվականներին ՀՀ-ում

Թեյլի էնտրոպիան ընդհանրացված էնտրոպիայի դասի առավել տարածված և հետազոտություններում հաճախ կիրառվող ինդեքսներից է, որը կարող է ամբողջությամբ տրոհվել՝ թույլ տալով գնահատել և՛ միջխմբային, և՛ ներխմբային անհավասարությունը: Այն ներկայացվում է հետևյալ բանաձևով.

¹ ՀՀ ԱԿԾ, «Հայաստանի սոցիալական պատկերը և աղքատությունը Հայաստանում, 2016» վիճակագրական-վերլուծական զեկույց, 7-ը նոյեմբերի, 2006 թ., էջ 13:

$$T = \frac{1}{n} \sum_{i=1}^n \left(\frac{y_i}{\bar{y}}\right) \ln \left(\frac{y_i}{\bar{y}}\right),$$

որտեղ \bar{y} -ը միջին եկամուտն է, Y_i -ն՝ i -րդ տնային տնտեսության եկամուտը (կամ 1 շնչի հաշվով եկամուտը), n -ը՝ տնային տնտեսությունների (անհատների) քանակը: Ինդեքսի ընդունած արժեքները կարող են տատանվել 0-ից մինչև անվերջություն, ընդ որում, 0 արժեքը նշանակում է, որ բաշխումը հավասարաչափ է, իսկ մեծ արժեքները համապատասխանում են անհավասարության բարձր մակարդակի¹:

Եթե բնակչությունը մասնատենք j խմբերի ($j=1,2,\dots,G$), ապա, ըստ Թեյլի էնտրոպիայի ներկայացված ընդհանուր անհավասարությունը կարող է տարանջատվել ներխմբային (I_w) և միջխմբային (I_B)² անհավասարությունների.

$$T = \sum_{j=1}^G \frac{n_j}{n} \cdot \frac{\bar{y}_j}{\bar{y}} T_j + \sum_{j=1}^G \frac{n_j}{n} \cdot \frac{\bar{y}_j}{\bar{y}} \ln \left(\frac{\bar{y}_j}{\bar{y}}\right) = I_w + I_B:$$

Առանձնացված բնակավայրերի տեսակներից՝ Երևան, այլ քաղաքներ և գյուղեր, բնակչության եկամուտների անհամաչափ բաշխվածությամբ ամենաբարձրը Երևանն է (Թեյլի էնտրոպիան 0.267 է), իսկ ամենացածրը՝ այլ քաղաքներ (Թեյլի էնտրոպիան 0.239 է): Ընդ որում, Երևանի բնակչության շրջանում առկա բևեռացվածությունն առավել խորն է, քան ՀՀ բնակչության շրջանում առկա ընդհանուր անհավասարության մակարդակը. ՀՀ բնակչության համար հաշվարկված Թեյլի էնտրոպիան 0.264 է, իսկ Երևանի բնակչության համար՝ 0.267:

Աղյուսակ 1

Թեյլի էնտրոպիայի տրոհումն ըստ բնակավայրի տեսակի, 2015 թվական

	Թեյլի էնտրոպիա	Բնակչության կշիռ, տոկոս	Բացարձակ մասնակցություն	Հարաբերական մասնակցություն
Երևան	0.267	32.7	0.107	0.407
Այլ քաղաքներ	0.239	29.5	0.066	0.249
Գյուղեր	0.242	37.7	0.078	0.297
Ներխմբային անհավասարություն	-	-	0.251	0.952
Միջխմբային անհավասարություն	-	-	0.013	0.048
Ընդամենը՝ բնակչություն	0.264	100.0	0.264	1.000

Աղբյուր՝ Հեղինակի հաշվարկներ

Ինչպես երևում է աղյուսակ 1-ից, ՀՀ բնակչության ընդհանուր անհավասարության մակարդակը գերազանցապես պայմանավորված է ներխմբային անհավասարությամբ՝ 95 տոկոս, իսկ միջխմբային անհավասարության դերը փոքր է՝ 5 տոկոս: Ընդհանուր անհա-

¹ Houghton J., Khandker S. R., Handbook on Poverty and Inequality, The World Bank, Washington, 2009, chapter 6, p. 106-107.

² Bourguignon F., Ferreira F. H. G., Lustig N. The microeconomics of income distribution dynamics in East Asia and Latin America, World Bank and Oxford University Press, 2005, p. 22-23.

վասարության մակարդակի 40.7 տոկոսը պայմանավորված է Երևանի, 29.7 տոկոսը՝ գյուղական բնակչության շրջանում առկա անհավասարությամբ, իսկ 24.9 տոկոսը՝ այլ քաղաքների:

Մարզային կտրվածքով ևս միջխմբային անհավասարության դերը մեծ չէ՝ 9.8 տոկոս, իսկ ներխմբային անհավասարության ազդեցությունն ընդհանուր անհավասարության վրա 90.2 տոկոս է: ՀՀ մարզերի շրջանում մեծ է Արարատի (7.2 տոկոս), Լոռու (6.9 տոկոս) և Արմավիրի (6.7 տոկոս) մասնակցությունը:

Աղյուսակ 2

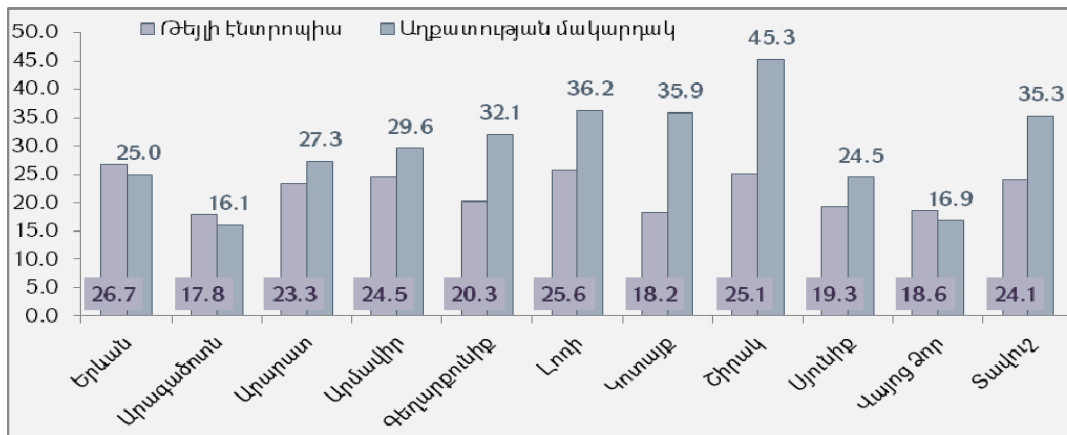
Թեյլի էնտրոպիայի փոփոխումն ըստ ՀՀ մարզերի և Երևանի, 2015 թվական

	Թեյլի էնտրոպիա	Բնակչության կշիռ, փոկոս	Բացարձակ մասնակցություն	Հարաբերական մասնակցություն
Երևան	0.267	32.7	0.107	0.407
Արագածոտն	0.178	3.9	0.010	0.038
Արարատ	0.233	8.8	0.019	0.072
Արմավիր	0.245	9.2	0.018	0.068
Գեղարքունիք	0.203	6.8	0.011	0.043
Լոռի	0.256	9.5	0.018	0.069
Կոտայք	0.182	10.1	0.016	0.062
Շիրակ	0.251	7.8	0.014	0.053
Սյունիք	0.193	4.5	0.011	0.044
Վայոց Ձոր	0.186	1.9	0.004	0.013
Տավուշ	0.241	4.7	0.009	0.033
Ներխմբային անհավասարություն	-	-	0.238	0.902
Միջխմբային անհավասարություն	-	-	0.026	0.098
Ընդամենը՝ բնակչություն	0.264	100.0	0.264	1.000

Աղբյուր՝ հեղինակի հաշվարկներ

Հարկ է նաև նկատել, որ մարզերի միջև եկամուտների բևեռացվածության մակարդակը բավական տարբեր է: Բնակչության եկամուտների բաշխման անհամաչափության մակարդակն ամենացածրն է Արագածոտնի մարզում (Թեյլի էնտրոպիան կազմում է 0.187) և ամենաբարձրն է Լոռու մարզում (Թեյլի էնտրոպիան կազմում է 0.256):

Հետաքրքրական է, որ ամենաբարձր աղքատության մակարդակ ունեցող Շիրակի և Լոռու մարզերն առանձնանում են նաև անհավասարության բարձր մակարդակով: Միաժամանակ, և՛ աղքատության, և՛ անհավասարության ցածր մակարդակներով աչքի են ընկնում Արագածոտնի և Վայոց Ձորի մարզերը: Աղքատության և անհավասարության մակարդակները թերևս անհամապատասխան են Կոտայքի մարզում, որտեղ աղքատության մակարդակը բավական բարձր է, իսկ անհավասարության մակարդակը՝ համեմատաբար ցածր:



Աղբյուր՝ ՀՀ ԱՎԾ և հեղինակի հաշվարկներ

Գծապատկեր 2. Աղքատության և անհավասարության ցուցանիշներն ըստ ՀՀ մարզերի և Երևանի, 2015 թվական (տոկոս)

Այսպիսով, կարող ենք փաստել, որ ՀՀ բնակչության շրջանում առկա անհավասարության միայն 10 տոկոսն է պայմանավորված տարածաշրջանային տարանջատմամբ: Ընդհանուր անհավասարության մեջ ներխմբային մասնակցության բարձր մակարդակով և եկամտային բևեռացվածության խորությամբ առանձնանում է Երևանը:

ЛИЛИТ АКОПЯН

ОЦЕНКА ВЛИЯНИЯ РЕГИОНАЛЬНОГО ФАКТОРА НА РАСПРЕДЕЛЕНИЕ ДОХОДОВ НАСЕЛЕНИЯ АРМЕНИИ

Ключевые слова: распределение доходов, социальная поляризация, коэффициент Джини, индекс Тейла, разложение индекса Тейла, региональное неравенство

Армения отличается не только высоким уровнем социальной поляризации, но и крайне непропорциональным территориальным развитием. Поэтому важно изучить и оценить роль и значение влияния регионального фактора на уровень неравенства распределения доходов. Соответственно в статье с помощью разложения индекса Тейлора оценивается уровень неравенства распределения доходов населения по типам поселений и административно-территориальным единицам РА.

LILIT HAKOBYAN

THE EVALUATION OF REGIONAL FACTOR INFLUENCE ON INCOME DISTRIBUTION OF RA POPULATION

Key words: income distribution, social polarization, Gini coefficient, Theil's index, Theil's index decomposition, regional disparity

Armenia is characterized not only by high level of social polarization, but also by highly disproportionate regional development. Accordingly, it is important to study and estimate the role and significance of the impact of regional factor on the level of income inequality. The article presents the evaluation of the inequality level of income distribution of RA population by community types and administrative territorial units using the decomposition of Theil's index.

ШОГАКАТ АРУТЮНЯН

Преподаватель, АГЭУ

ЛЮСЯ АКОПЯН

Преподаватель, АГЭУ

ФАКТОРЫ, ВЛИЯЮЩИЕ НА ФОРМИРОВАНИЕ СОВРЕМЕННОЙ ЭКОНОМИЧЕСКОЙ ТЕРМИНОЛОГИИ

Ключевые слова: экономическая лексика, носители языка, рыночная экономика, заимствование терминов

В данной статье мы рассмотрели несколько факторов, оказывающих влияние на развитие экономической терминологии. В итоге можно с уверенностью сказать, что успешное формирование языка экономики возможно при взаимодействии как общественно-социальных, так и языковых факторов. Именно управление таким ресурсом, как язык, является важной составляющей эффективной экономики будущего.

“Уточняйте значение слов, и Вы избавите свет от половины его заблуждений”

Р. Декарт

Экономические термины представляют собой слова и словосочетания специального языка, употребляемые для обозначения логически точно сформулированных понятий данной отрасли и составляют основу экономической теории. Следовательно, при исследовании профессиональной лексики важно обратить внимание на изменения, которые происходят в общественно-политической жизни государства, в первую очередь, в экономической сфере. Именно эти изменения оказывают огромное влияние на формирование новой экономической лексики. Здесь встает актуальная проблема способов формирования новых терминов в современную нам эпоху и социальных факторов, оказывающих влияние на этот процесс. Социальная обусловленность языка и его связь с мышлением становится еще очевиднее при анализе лексики.

Исследователями выделяется большое количество разного рода социальных факторов, влияющих на функционирование и развитие языка, но мы отберем только те, которые оказывают существенное влияние на формирование экономической терминологии.