

## ՀԱՄԼԵՏ ՊԵՏՐՈՍՅԱՆ

Երևանի պետական համալսարան

### ԱՐՑԱԽԻ ԱՐԵՎԵԼՅԱՆ ՄՈՒՏՔՈՎ ԴԱՄԲԱՐԱՆ- ՄԱՍՈՒՆՔԱՐԱՆՆԵՐԸ ԵՎ ԱՂՎԱՆԻՑ ԵԿԵՂԵՑՈՒ ՔԱՂԱՔԱԿԱՆ ՈՒ ԳԱՂԱՓԱՐԱԾԻՍԱԿԱՆ ԱՌԱՆՁՆԱՑՄԱՆ ԽՆԴԻՐՆԵՐԸ V-VI ԴԱՐԵՐՈՒՄ\*

*Բանալի բառեր՝ Դամբարան-մասունքարան, արևելյան մուտք, Տիգրանակերտ, Ամարաս, Վաճառ, Աղվանից եկեղեցի, կրոնական բարեփոխում, Վաչագան Բարեպաշտ, Երուսաղեմ:*

Արցախի Տիգրանակերտի 2013-2014 թթ. պեղումներով քաղաքի վաղքրիստոնեական հրապարակի «փոքր եկեղեցու» բեմի տակ բացվել է սրբատաշ քարերով իրականացված մի կառույց, որն ունի արևմուտք-արևելք հստակ կողմնորոշում, գլանաձև թաղ, մասունքների համար նախատեսված նիշեր՝ հարավային և հյուսիսային պատերում, և միակ՝ արևելյան մուտք:

Դամբարան-մասունքարանի միակ մուտքի արևելյան տեղադրությունը, ինչը խիստ արտառոց է վաղքրիստոնեական դամբարանային կառույցների համար, հիմք հանդիսացավ պեղումներ նախաձեռնել Ամարասի ս. Գրիգորիսի դամբարան-մատուռում և պարզել, որ այն հարավային և հյուսիսային մուտքերի հետ միասին ունեցել է և արևելյան մուտք: Այս կառույցների շարքը կարելի է դասել և Վաճառի ս. Ստեփանոսի մատուռը, որի պեղումները 2017 թ. հավաստեցին միակ արևելյան մուտքի առկայությունը: Երեք կառույցների հնագիտական և ճարտարապետական քննությունը հիմք է տալիս հավաստելու, որ երեք դեպքում էլ այս կառույցներում ոչ թե թաղում է կատարվել, այլ տեղադրվել են ավելի վաղ նահատակված սրբերի մասունքները: Ուստի ավելի ճիշտ է այս կառույցները կոչել մասունքարաններ կամ դամբարան-մասունքարաններ:

Վաղքրիստոնեական Արևելքում արևելյան մուտքով դամբարաններ հայտնի չեն: Այդպիսիք չունեն նաև Հայաստանի այլ վայրերից հայտնի վաղքրիստոնեա-

---

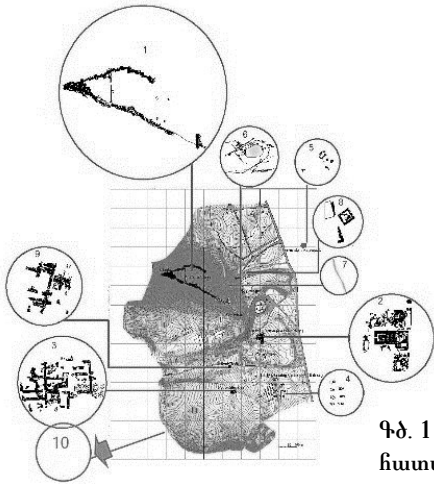
\* Սույն ուսումնասիրության առանձին դրույթներ հրապարակվել են Համլետ Պետրոսյանի «Արցախի Տիգրանակերտն ու Վաչագան Բարեպաշտի եկեղեցական բարեփոխումները» հոդվածում (Գիտական ընթերցումներ (Հոդվածների ժողովածու), Ստեփանակերտ, 2016, էջ 99-113):

կան դամբարանները: Միակ բացառությունը Տիրոջ գերեզմանն է Երուսաղեմում: Մեր նախնական դիտողությունն այն է, որ տվյալ դեպքում գործ ունենք կրոնական մի ռեֆորմի հետ, որի նպատակն է եղել վարչաքաղաքական նպատակներով առանձնահատուկ Հայ եկեղեցուց տարբերվող ծագում և դրանից բխող դավանական և ծիսական կերպար հաղորդել Աղվանից եկեղեցուն: Այս առումով արտակարգ հետաքրքրություն է ներկայացնում Աղվանից արքա Վաչագան Բարեպաշտի՝ V դարի վերջին իրականացրած եկեղեցական ռեֆորմը, որը նոր կանոնակարգ մշակեց Աղվանից եկեղեցու համար և փորձեց նրա ծագումը բխեցնել Երուսաղեմից՝ ստեղծելով եղիշա առաքյալի վարքաբանությունը, որը՝ ըստ Մովսես Դասխուրանցու (Կաղանկատվացու) պատմության համապատասխան հատվածի, Բուն Աղվանք՝ Քռից հյուսիս եկավ հատուկ շրջանցելով Հայաստանը: Վերոշարադրյալ և հարակից այլ փաստերի համադրի քննությունը հիմք է տալիս Ամարասի, Տիգրանակերտի և Վաճառի կառույցները դիտարկել որպես Վաչագան Բարեպաշտի կրոնական ռեֆորմի ծիսաճարտարապետական դրսևորում:

### **Տիգրանակերտի հնագիտական հետազոտության համառոտ պատմությունը**

Հայոց արքա Տիգրան Բ Մեծի (մ. թ. ա. 95-55 թթ.) Արցախում հիմնած Տիգրանակերտը գտնվում է Արցախի հանրապետության Ասկերանի շրջանում, Խաչենագետի աջ ափին: Այն տարածվում է Վանքասար լեռան հարավարևելյան ներքնալանջի վրա և այդ լանջին կից գոգավորությունում՝ Արքայական աղբյուրների (Շահբուլաղ) հարևանությամբ: Քաղաքի հնագիտական հետքերը ՀՀ ԳԱԱ Հնագիտության և ազգագրության ինստիտուտի Արցախի արշավախմբի կողմից վավերացվել են 2005 թ.:

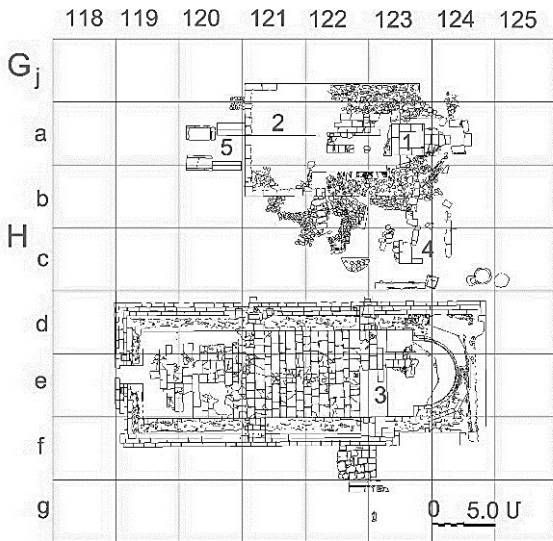
2006 թ. սկսած և ներկայումս էլ շարունակվող ընդարձակ պեղումներով ամբողջովին կամ մասնակի հետազոտվել են քաղաքի անտիկ Ամրացված թաղամասի Միջնաբերդի վերին հատվածը, Միջնաբերդը թաղամասից բաժանող 83 մ երկարություն ունեցող պարիսպ-հենապատը, նույն թաղամասի հարավային պարիսպների մոտ 450 մ ձգվող ժայռափոր հիմքերը, հյուսիսային պարիսպների մինչև 5 մ բարձրություն ունեցող և ավելի քան 320 մ ձգվող հատվածը, հարավային պարսպի 40 մ հատվածը, Անտիկ առաջին և երկրորդ թաղամասերը, Անտիկ արևելյան դամբարանադաշտը, ժայռափոր ջրանցքը, Կենտրոնական



Թաղամասի վաղբրիստոնեական Հրապարակը, Խաչենագետի պաշտամունքային քարայրային համալիրը, Յիցսարի դամբարան-մասունքարանը, Արքայական աղբյուրներին կից ջրավազանը, XIX դարում կառուցված Փոստային կայանի մնացորդները (գծ. 1):<sup>1</sup>

Գծ. 1. Տիգրանակերտի հանույթը՝ պեղված հատվածների նշումով, 2019 թ.

**Վաղբրիստոնեական հրապարակը (նկ. 1, գծ. 2)**



Գծ. 2. Տիգրանակերտ, վաղբրիստոնեական հրապարակի հատակագիծը  
 1. դամբարան-մասունքարանը  
 2. փոփ եկեղեցին  
 3. մեծ եկեղեցին  
 4. կոթողը  
 5. տապանաբակը

<sup>1</sup> H. Petrosyan, “Tigranakert of Artsakh,” *Aramazd. Armenian Archaeology. Past Experiences and New Achievements*, vol. X, issues 1-2, 2016 (2020), Archaeopress archeology, pp. 327-371.

Արցախի Տիգրանակերտի մասին տեղեկությունները հայկական աղբյուրներում բավականին սուղ են,<sup>2</sup> բայց ուշադրության արժանի է այն հանգամանքը, որ դրանց հիմնական մասը վերաբերում է հենց վաղբրիստոնեական ժամանակաշրջանին: Գրավոր վկայությունների և հնագիտական հետազոտությունների արդյունքների համադիր քննությունը հավաստում է, որ Տիգրանակերտը վաղբրիստոնեական ժամանակաշրջանում հանդիսանում էր Պարտավի մերձակայքում տեղակայված խոշոր ռազմավարչական ու կրոնական կենտրոն:

Եվ բնական էր, որ հնագիտական հետազոտության առաջին իսկ քայլերից սկսած՝ արշավախումբը հատուկ ուշադրություն էր դարձնում քաղաքի միջնադարյան հետքերին: 2005 թ. տեղանքի հետազոտությամբ արդեն հստակ էր, որ միջնադարյան մշակույթի նյութական հետքերն առատորեն դիտելի են ուշմիջնադարյան ամրոցից դեպի հարավ-արևելք ձգվող՝ մոտ յոթ հա զբաղեցնող, շրջապատից 4-6 մետր բարձրությամբ առանձնացող տափարակում: Ակնհայտ էր, որ գործ ունենք դարերի մշակութային գործունեության հետևանքով առաջացած արհեստական բարձունքի հետ: Մեր կողմից պայմանականորեն Կենտրոնական անվանված (քանի որ այն Ամրացված թաղամասի, վաղբրիստոնեական գերեզմանոցի, անտիկ թաղմասերի և ուշմիջնադարյան ամրոցի համեմատ միջակա դիրք է գրավում) այս թաղամասի ողջ տարածքում նկատելի էին քարաշեն կառույցների, ճարտարապետական զանազան բեկորների, թոնիրների, հորերի, հասարակ և ջնարակապատ խեցեղենի կտորտանքներ: Իսկ թաղամասի կենտրոնական հատվածում, մինչև պեղումները, դիտելի էին քարուկիր պատերի մեծ զանգվածներ՝ ընկած արևմուտքից արևելք ձգվող ընդարձակ փոստրակի արևելյան և արևմտյան կողմերում: Նկատի ունենալով, որ Տիգրանակերտի տարածքը XIX դարի վերջին նկարագրած Մակար Բարխուդարյանցը խոսում է Տիգրանակերտի տարածքում ընդարձակ եկեղեցու ավերակների մասին,<sup>3</sup> մենք ենթադրեցինք, որ արևմուտքից արևելք ձգվող փոստրակը կարող է հենց նրա հիշատակած եկեղեցու մնացորդը լինել: Իրոք, 2006-2009 թթ. պեղումների արդյունքում (պեղումներն իրականացրել են Հ. Պետրոսյանը, Վ. Սաֆարյանը, Ա. Փամկոչյանը, Տ. Վարդանեսովան, չափագրությունը՝ Լ. Կիրակոսյանը) մակերեսից մոտ 3,5 մետր խորության վրա բացվեցին վաղբրիստոնեական մի ընդարձակ տաճարի ավերակները (մեծ եկեղեցի, նկ. 2): Եկեղեցին իր ծավալատարածական հորինվածքով պատկանում է IV-VI դարերում Հայաստանում և

<sup>2</sup> Նույն տեղում, էջ 327-330: Հոդվածում օգտագործվող ողջ պատկերագրական նյութը պատկանում է ՀՀ ԳԱԱ Հնագիտության և ազգագրության ինստիտուտի Արցախի հնագիտական արշավախմբին:

<sup>3</sup> Մ.Բարխուդարյանց, Արցախ, Բագու, 1895, էջ 20:

Կովկասում տարածված միանավ բազիլիկաների տիպին: Այն իր չափերով, ճարտարապետական հորինվածքով ու հարդարանքով Արևելյան Կովկասի ամենավաղ, ամենաընդարձակ և գեղազարդ միանավ սրահն է: Այն սկզբնապես եղել է արտաքուստ հնգանիստ աբսիդով միանավ սրահ: Հետագայում հնգանիստ ծավալը ներառվել է ուղղանկյուն ծավալի մեջ, հավելվել է հարավային ավանդատունը, որը մուտք է ունեցել դրսից: Պեղումները ավանդատանը հարավից կից բակում երևան են բերել փողրակներով ու կղմինդրներով պատրաստված ջրագիծ: Սա բավարար հիմք է ենթադրելու, որ հարավային ավանդատունը կառուցվել է որպես մկրտարան, և ջրագիծն էլ ապահովել է մկրտարանի ջրահեռացումը: Ըստ երևույթին, ավանդատան կառուցումից հետո հավելվել է և հարավային բացօթյա սյունասրահը: Կարծում ենք՝ նիստավոր աբսիդն ուղղանկյուն ծավալի մեջ ներառելու պահանջը պայմանավորված էր հենց հարավից նոր սենյակի հավելումով:

Սրբատաշ խոշոր բլուկներով ու կրաշաղախով իրականացված, եռաստիճան գետնախարսխի վրա դրված եկեղեցին ունեցել է արևմտյան մեկ, հարավային ու հյուսիսային զույգ շքամուտքեր, ատամնազարդ քիվ, փայտածածկ ու կղմինդրապատ տանիք: Շքամուտքերն ունեցել են պատկից զույգ սյուներ, որոնք ավարտվել են մանրամասն հարդարված խոյակներով: Հայտնաբերված երկու խոյակներից մեկը ներկայացնում է խաչը լուսատուների, երկրորդը՝ խաչն այգային միջավայրում (նկ. 3) վաղքրիստոնեության մեջ քաջ հայտնի թեմաները: Նախնական տվյալներով, եկեղեցին VIII-IX դարերի սահմաններում ավերվել և հրդեհվել է, և նրա ավերակների վրա բնակելի համալիրներ են կառուցվել: Միայն մոտ մեկ դար անց հարավային ավանդատանը կից հատվածը նորից պաշտամունքային գործառույթ է ձեռք բերում, այստեղ խաչքար է կանգնեցվում, որից դեպի հյուսիս և արևմուտք թաղումներ են կատարվում:

Վաղքրիստոնեական նման մեծ բազիլիկայի առկայությունը կարևոր փաստարկ է հօգուտ այն իրողության, որ վաղ միջնադարում Տիգրանակերտը պահպանում էր հայկական նշանավոր բնակավայրի իր կարգավիճակը, և որ վաղմիջնադարյան հայ աղբյուրների (Սեբեոս, Կաղանկատվացի, Եղիա Արճիշեցի) վկայություններն Արցախի Տիգրանակերտի մասին լիովին համապատասխանում են պատմական իրականությանը:

Եկեղեցու ճարտարապետական առանձնահատկություններին կարելի է հավելել և հյուսիսային երկու մուտքերը: Եթե արևմտյան մուտքի առկայությունը միանգամայն օրինաչափ էր, և բնական էին թվում նաև հարավային զույգ մուտքերը, նկատի ունենալով եկեղեցու չափերը և հարավից կից կառույցները, ապա արտառոց էր հյուսիսային զույգ մուտքերի առկայությունը: Վաղքրիստոնեական տաճարները, որպես կանոն, հյուսիսային մուտք չեն ունենում, միայն եզա-

կի դեպքերում, երբ, տեղանքի թեղադրանքով, անհնար էր արևմտյան կամ հարավային մուտքի բացումը՝ կարելի է հանդիպել հյուսիսիային մուտքի: Այս հանգամանքը հիմք էր տալիս ենթադրելու, որ եկեղեցուն հյուսիսից հարող բակում ինչ-որ կարևոր կառույց (կամ կառույցներ) է եղել, ինչն էլ պայմանավորել է դեպի հյուսիս զույգ մուտքերի բացումը: Ուստի եկեղեցու և նրան անմիջապես հարող հարավային բակի բացումից հետո որոշեցինք պեղումները շարունակել դեպի հյուսիս: Պեղումներն այստեղ երևան բերեցին արտաքուստ ընդգծված աբսիդով բազիլիկայի (փոքր եկեղեցի), նրան հարավից կից խաչակիր կոթողի (հիմնախարսխը, պատվանդանը, սյան ու թևավոր խաչի բեկորները), արևմուտքից կից տապանաբակի և արևելյան աբսիդի տակ գտնվող դամբարանի մնացորդները:

Թեև փոքր եկեղեցուց (նկ. 4) պահպանվել են միայն որմնախարսխի սրբատաշ քարերը (այն էլ ոչ ամբողջովին), սալահատակի մի քանի սրբատաշ քարերը և անմշակ քարերով ու կրաբետոնով իրականացված հիմքերը, լրիվ ընթեռնելի են նրա հատակագիծը, ծավալային լուծումը և շինարվեստը: Այն երկաստիճան որմնախարսխի վրա դրված ուղղանկյուն հատակագծով, արտաքուստ շեշտված աբսիդով, արևմտյան և հարավային մուտքերով միանալով բավականին անձուկ սրահ է (աղոթասրահի ներքին չափերը՝ 9,8 X 4,5 մ, արտաքին չափերը՝ 16,3 X 8,3 մ): Եկեղեցու հարավային բակը մոտ 5 մ լայնությամբ պատված է կոպտատաշ անկանոն սալաքարերով՝ ըստ երևույթին հավասար՝ հուշակոթողի գետնախարսխի լայնությամբ: Դեպի հարավային մուտքն ուղղորդող սալահատակը շարված է ավելի մեծ քարերով, ընդ որում, դրանցից մեկը մ.թ.ա. I հազարամյակի սկզբի մարդակերպ կոթող է: Այսպիսով, գործ ունենք եկեղեցու, նրան հարավից կից հուշակոթողի և սալահատակ բակով համալիրի հետ:

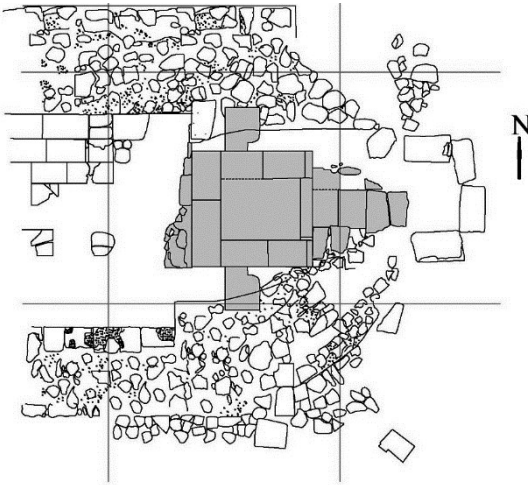
### Տիգրանակերտի մասունքարան-դամբարանը

Արցախի Տիգրանակերտի 2013 թ. պեղումների ժամանակ Կենտրոնական թաղամասի Վաղքրիստոնեական հրապարակում, նորաբաց փոքր եկեղեցու արտաքուստ շեշտված աբսիդի արևելյան ծայրակետում բացվեց չորս խոշոր քարե բլոկներով պարփակված մի ուղղանկյուն տարածք, որտեղ մշակութային շերտը խորանում էր բնահողի մեջ (պեղումներն իրականացրել են Հ. Պետրոսյանն ու Տ. Վարդանեսովան, չափագրությունը՝ Լ. Կիրակոսյանը): Ուղղանկյանը հավասար դրված հորատի (1,95 × 1,50 մ) պեղումների արդյունքում, բակի մակարդակից 1,40 մ խորության վրա, բացվեց սալահատակ՝ կազմված երեք սրբատաշ քարերից: Սալաքարերի տակ վավերացվեց բնահողը: Ակնհայտ էր, որ գործ ունենք եկեղեցու աբսիդի տակ գտնվող ինչ-որ կառույցի մնացորդների հետ:



Նկ. 5. Տիգրանակերտ,  
դամբարան-մասունքարանը, 2017 թ.

իրականացված է խոշոր սրբատաշ քարերով, ունի արևմուտք-արևելք հստակ կողմնորոշում, գլանաձև թաղ, միակ արևելյան մուտք: Հարավային և հյուսիսային պատերի մեջ ներկառուցված են ուղղանկյուն-զուգահեռանիստ ծավալով, արևելյան մասերում թեթևակի կլորացող խոռոչ-պատրհաններ, որոնք ամենայն հավանականությամբ, նախատեսված են եղել սրբերի մասունքների համար:



Գծ. 3. Տիգրանակերտ, դամբարան-մասունքարանի  
հատակագիծը

2014 թ. Պեղումները դեպի արևմուտք բացեցին կառույցի հարավային և հյուսիսային պատերի հատվածները՝ շարված կրաքարե սրբատաշ բլոկներով, գլանաձև թաղի առանձին մասերը՝ նույնպես սրբատաշ քարերով (նկ. 5, գծ. 3): Հյուսիսային և հարավային պատերում բացվեցին նույնպես սրբատաշ բլոկներով իրականացված մեկական խորշ: Ինչպես պարզեցին հետագա պեղումները, ողջ կառույցն

Դամբարանի մաքրումը թույլ տվեց վերջնական և ամբողջական պատկերացում կազմել նրա կառուցվածքի և կառուցման հանգամանքների վերաբերյալ: Ի մասնավորի, դամբարանին հարավից կից տարածքի պեղումները երևան բերեցին նաև նրա տանիքի մի հատվածը՝ պատված կրաշաղախե սվաղով: Այն թույլ տվեց եզրակացնել, որ դամբարանն արտաքինից ունեցել է մոտավոր երկթեք սվաղապատ ծածկ, որի վերին վերականգնվող ծայրակետը փոքրինչ բարձրացել է եկեղեցու

հատակի մակերեսից և դրսից ներառվել է բեմի ծավալի մեջ: Երկրորդ կարևոր մանրամասը հարավային մասում աբսիդի՝ թաղին համապատասխանող մասի ներքնաշարի իրականացումն էր երկրորդական օգտագործման կոպտատաշ և սրբատաշ խոշոր բլոկներով, ինչը հնարավորություն տվեց հավաստել, որ թաղի վրա կողային ճնշումը թուլացնելու համար այն ներառվել էր յուրօրինակ պաշտպանիչ պատյանի մեջ: Սա կարևոր կռվան է՝ պնդելու, որ եկեղեցին կառուցվել է դամբարանի հետ միաժամանակ և դամբարանի վրա:

Երբ հորատն արդեն դամբարանի հատակի մակերևույթի համեմատ խորացվել էր 2,8 մ ու մշակութային շերտը դեռ շարունակվում էր, որոշվեց դադարեցնել պեղումները, քանի որ փլուզման սպառնալիք կար: Հորատից հանվեցին այնտեղ ընկած կվադրերը, և այն վերալցվեց հողով մինչև հատակի նիշը:

Չնայած կրած ավերածություններին, դամբարանի քարերի մեծամասնությունը հայտնաբերվել է, և նրա վերականգնումը որևէ խնդիր չի հարուցում: Կարելի է փաստել, որ այն Աղջքի արքայական դամբարանի և Ամարասի ս. Գրիգորիսի դամբարանից հետո նման լավ պահպանված երրորդ կառույցն է վաղքրիստոնեական հայ մշակույթում: Պեղումների արդյունքները հնարավոր են դարձնում վավերացնել այս տիպի կառույցի մի նոր հորինվածք, որի հիմնական առանձնահատկությունը միակ արևելյան մուտքն է (նկ. 6):

Դամբարանն ավերվել է VIII-IX դարերի սահմանին՝ վաղքրիստոնեական հրապարակի կործանման ժամանակ, սակայն շինությունը դարեր շարունակ եղել է հետաքրքրասերների և գանձախույզների փորփորումների առարկան, որի հետևանքով նախնական հատակը չի պահպանվել: Այսուհետև դիտարկված հարցը մնում է առկախ:

2014 թ. պեղումներից հետո հստակորեն կարելի է վերականգնել Տիգրանակերտի վաղքրիստոնեական հրապարակի գոյացման ընթացքը, սրբերի մասունքներով դամբարանի կառուցում, որի վրա հիմնվում է այդ սրբերին նվիրված եկեղեցին, ապա հուշակոթողի կառուցում նրանից հարավ-արևելք, փոքր եկեղեցուն արևմուտքից կից տապանաբակի առաջացում, մեծ եկեղեցու կառուցում փոքր եկեղեցու հարավային կողմում:

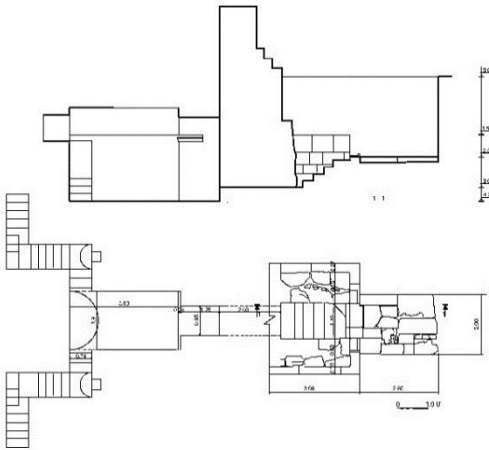
### **Ամարասի սուրբ Գրիգորիսի մասունքարան-մատուռի հնագիտական հետազոտությունը**

Տիգրանակերտի դամբարանում միակ մուտքի արևելյան տեղագրությունը, ինչը խիստ արտառոց է վաղքրիստոնեական դամբարանային կառույցների համար, հիմք հանդիսացավ պեղումներ նախաձեռնել Արցախի ամենահայտնի վաղքրիստոնեական դամբարանային կառույցում՝ Ամարասի ս. Գրիգորիսի





Նկ. 7. Ամարաս, ս. Գրիգորիսի դամբարան-մատուռարանի արևելյան մուտքը պեղումներից հետո, 2014 թ.



Գծ. 4. Ամարաս, ս. Գրիգորիսի դամբարան-մատուռարանի հատակագիծը պեղումներից հետո, 2014 թ.

դամբարան-մատուռում (պեղումներն իրականացրել են Հ. Պետրոսյանը և Ն. Երանյանը, չափագրությունը՝ Լ. Կիրակոսյանը և Լ. Մինասյանը), որի հիմնական ծավալը գտնվում է ներկա եկեղեցու արևելյան խորանի տակ, որը հարավային ու հյուսիսային մուտքերի հետ միասին, ըստ որոշ դիտարկումների, ունեցել է նաև արևելյան մուտք<sup>4</sup>, որի հետքերը պետք էր փնտրել եկեղեցուց դուրս՝ նրա արևելյան պատին կից հատվածում: Իրոք՝ եկեղեցու արևելյան պատին կից հատվածում ձեռնարկած պեղումները երևան բերեցին մատուռ-դամբարանի շարունակությունը՝ արևելյան շքամուտքը, շքամուտքի առջևի սալահատակը և դեպի դամբարանն իջնող վեց աստիճաններից բաղկացած մուտքը (նկ. 7, 8, գծ. 4): Այս պեղումների էական արդյունքներից մեկն էլ մակերեսից 3 մ խորություն վրա պատերն արտաքուստ շրջանցող գետնախարսխի հայտնաբերումն էր, ինչը հնարավոր դարձրեց հավաստել<sup>5</sup>, որ դամբարանը եղել է ոչ թե

<sup>4</sup> Մ. Բարխուդարյանց, *նշվ. աշխ.*, էջ 113, Ե. Լալայան, «Վարանդա», Ազգագրական հանդես, № 2, 1897, էջ 38: Մ. Հասրաթյան, Հայկական ճարտարապետության Արցախի դպրոցը, Երևան, 1992, էջ 22:

<sup>5</sup> Դամբարանի կիսագետնափոր լինելը ժամանակին նշել է և Մ. Հասրաթյանը (*նշվ. աշխ.*, էջ 21):

ստորգետնյա, այլ կիսագետննափոր: Այդ մասին մինչև պեղումները հուշում էին նաև բեմի տակի հատվածի հարավային աստիճանավանդակի վերևում և սրահի արևմտյան պատում եղած լուսամուտների բացվածքները, որոնք այժմ փակված են: Կառույցը պեղումներով բացված արևելյան մուտքի առաջին աստիճանի մարկարդակից ներքև գտնվել է գետնի տակ, իսկ դրանից վերև՝ գետնից վեր:

Պեղումներով հայտնաբերված հարյուրից ավելի վաղմիջնադարյան կղմին-դրի բեկորները վկայում են, որ կառույցի տանիքը եղել է կղմինդրապատ:

### Վաճառի սուրբ Ստեփանոս մասունքարանի հնագիտական հետազոտությունը

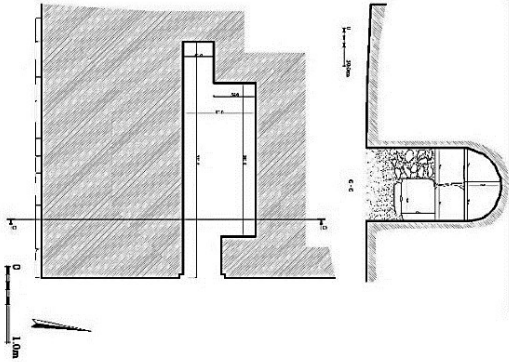
Տիգրանակերտի և Ամարասի դամբարան-մատուռների շարքին կարելի է դասել և Արցախի մեկ այլ՝ ս. Ստեփանոսի մատուռ-դամբարանը պատմական Վաճառ բնակավայրում, որի հնագիտական հետազոտությունն Արցախի հնագիտական արշավախմբի կողմից (Հ. Պետրոսյան, Ա. Գաբրիելյան, Լ. Մինասյան) իրականացվել է 2017 թ.<sup>6</sup>: Կրաքարի սրբատաշ սալերով և քարուկիր միջուկով կերտված դամբարանից

մինչև պեղումները երևում էր միայն արևելյան պատի փլվածքը: Ինչպես պարզեցին պեղումները, դամբարանն իրենից ներկայացնում է արտաքնապես համարյա քառակուսի կիսագետննափոր մի կառույց (3,90 × 4,10 մ), որի կիսագլան թաղով նեղ սրահն արևմուտքում ներառում է կրկնակի պատով ստեղծված «պահարան», որում, ամենայն



Նկ. 9. Վաճառ, ս. Ստեփանոսի դամբարան-մատուռաբանը պեղումներից հետո, տեսքն արևելից, 2017 թ.

<sup>6</sup> Հ. Պետրոսյան, «Վաճառի սուրբ Ստեփանոս վանքի հնագիտական հետազոտության հիմնական արդյունքները և նորահայտ արձանագրությունները», Սեդրակ Բարխուդարյան 120: Գիտական հոդվածների ժողովածու, Երևան, 2019, էջ 11-30: **Նույնի՝** «Վաճառի սուրբ Ստեփանոս վանքի պեղումները և համաբնակարանական սրբերի ու մատուռների արդիականացման խնդիրները 13-րդ դարում», Հայաստանը և արևելաքրիստոնեական քաղաքակրթությունը, Միջազգային գիտաժողովի զեկուցումներ և զեկուցումների դրույթներ, Երևան, 2017, էջ 231-237:



Գծ. 5. Վանառ, ս. Ստեփանոսի դամբարան-մասունքաբանի հատակագիծը պեղումներից հետո, 2017 թ.

հավանականությունը, պահվել է սրբի մասունքատուփը (նկ. 9, գծ. 5): Դամբարանն ունի միակ խիստ նեղ ու ցածր արևելյան մուտք, ինչը հիմք է տալիս ենթադրելու, որ այն օգտագործվել է միայն եզակի դեպքերում՝ երբ մասունքները տարվել են եկեղեցի կամ մատուռ՝ այնտեղ ընթացող ծիսակատարության ժամանակ օգտագործելու նպատակով:

Դամբարանի հարավային պատի խիստ մեծ լայնությունը (մոտ 1,90 մ) և

պեղումներով հայտնաբերված քանդակազարդ խաչակալն ու թևավոր խաչի բեկորները (նկ. 10, 11) հիմք են տալիս ենթադրելու, որ նրա վրա կանգնեցված է եղել խաչակիր կոթող, այսինքն՝ դամբարան-մասունքարանը կառուցելիս նախատեսված էր նաև կոթողի կառուցումը: Երկրորդ հարկի ներկա երկապսիղ մատուռը, որ բացվել է պեղումներով (պահպանվել են կրաշաղախ հատակը, հարավային պատի և հարավային աբսիդի պատերի երկու շարքերը) ամբողջությամբ կառուցվել է XIII դարի կեսերին<sup>7</sup>:

**Տիգրանակերտի, Ամարասի և Վաճառի կառույցների տիպաբանությունը և ժամանակագրությունը**

Ինչպես տեսանք, եթե Տիգրանակերտի դամբարանն ուղղակի ներառված է եկեղեցու ավագ խորանի տակ, ապա ս. Գրիգորիսի մատուռը կարծես փորձում

<sup>7</sup> Պեղումներով հայտնաբերվել են նաև դամբարանի վրա XIII դարում կառուցված մատուռի հարավային պատի մեջ բացված լուսամտի եզրաֆաբերը, ֆանդակազարդ պարակալը, արևմտյան մուտքի սյունաշար արամատավորումով եզրաֆաբերը: Մինչև XIX դարի վերջերը մատուռը կանգուն է եղել, նրա պատերին եղել են մի շարք արձանագրություններ, այդ թվում և շինարարական. վերջինս հայտնում էր, որ մատուռը կառուցել է Խաչենի իշխան Հասան Ջալալի կին Մամֆանը՝ 1251թ.: Մատուռին հյուսիսից կից նույնանուն եկեղեցին էլ, համաձայն անձանագրության, 1229 թ.՝ այստեղ ս. Ստեփանոսի մասունքները գտնելու կապակցությամբ կառուցել է Հասան Ջալալը (մանրամասն տե՛ս Հ. Պետրոսյան, «Վաճառի սուրբ Ստեփանոս վանքի հնագիտական հետազոտության հիմնական արդյունքները...», էջ 13-14):

է համադրել դամբարանն ու մատուռը, այն ստորգետնյա հատվածի հետ միասին ունեցել է նաև լուսամուտներով պսակվող վերգետնյա հատված, բավականին ընդարձակ սրահ, ինչը ենթադրելի է դարձնում ծիսական արարողությունների հավանականությունը հենց դամբարանում: Վաճառի դեպքում մենք արդեն գործ ունենք դամբարանի և նրա վրա տեղադրված խաչակիր կոթողի հետ: Նման բազմազանությունը հիմք է տալիս ենթադրելու, որ ճարտարապետներն ու շինարարները, ըստ էության, փորձում էին գտնել թաղման կառույցի և ծիսական տարածքի փոխհարաբերության ավելի հարմար ձևեր, ինչը նաև կարող է նման կառույցների ժամանակագրական հերթականության մասին վկայել՝ Տիգրանակերտ, Ամարաս, ապա Վաճառ: Ս. Գրիգորիսի մատուռի թվագրությունը V դարի վերջերով, թվում է, որևէ կասկած չի հարուցում: Որոշակիորեն հստակեցված պատմական կոնտեքստից զատ<sup>8</sup> այդ մասին կարող են վկայել նաև սրահի պարակալի և հարավային շքամուտքի քանդակները: Տիգրանակերտի դամբարանը նախորդել է փոքր եկեղեցուն, որն էլ նախորդել է մեծ եկեղեցուն: Վերջերս մենք ստացել ենք փոքր եկեղեցուն արևմուտքից կից տապանաբակի երկու թաղումների ոսկորների ածխածնային անալիզի տվյալները. սարկոֆագային թաղում՝ 420-565 թթ., սալարկղային թաղում՝ 566-655 թթ.<sup>9</sup>, ընդ որում պետք է նկատի ունենալ, որ թաղումները կատարվել են, երբ եկեղեցին արդեն կառուցված էր՝ քանի որ դրանք անմիջապես հավել են նրա արևմտյան պատին: Հատկապես կարևոր են առաջին անալիզի տվյալները, ըստ որոնց, առաջին սարկոֆագում թաղումը կատարվել է 420 թ. հետո, բայց ոչ ուշ քան 565 թ.: Այնպես որ, Տիգրանակերտի դամբարանի կառուցումը V դարի երկրորդ կեսում և ամենուշը VI դարի սկզբներին՝ նկատի ունենալով նաև երկու եկեղեցիների ծավալատարածական, շինարարական ու մեծ եկեղեցու քանդակային հորինվածքները, կասկած չի հարուցում: Սրան կարելի է հավելել նաև մեծ եկեղեցում գտնված կավե սկավառակի արձանագրությունը, որին կանդրադառնանք ստորև:

Առայժմ կարելի է խոսել երեք դամբարան-մասունքարանների մասին, որոնց ծավալային լուծման առանձնահատուկ կողմը դրանց արևելյան մուտքն է<sup>10</sup>: Վաղքրիստոնեական Արևելքում արևելյան մուտքով դամբարաններ

<sup>8</sup> **Մովսես Կաղանկատուացի**, Պատմութիւն Աղուանից աշխարհի, ֆինական բնագիրը և ներածությունը՝ Վ. Առաքելյանի, Երևան, 1983, էջ 83:

<sup>9</sup> Այս անալիզների համար ես երախտապարտ եմ արշավախմբի մարդաբան Պոլ Բեյլիին, հայագետ Պատրիկ Տոնապետյանին և արվեստաբան Աննա Լեյրոյանին՝ իրենց մասնագիտական և ընկերական աջակցության համար:

<sup>10</sup> Նկատենք, որ արևելյան մուտքն ամենևին էլ չի նշանակել Բիստոնեության մեջ ընդունված արևմուտք-արևելք գաղափարածիսական դամբարան ուղղության անտեսում: Այդ մասին

հայտնի չեն: Նման ծավալատարածական լուծում չեն երևան բերում նաև Հայաստանի այլ վայրերից հայտնի դամբարանները (Աղցք, Հոբիսիմե, Գայանե, Քալին, Օշական, Նախճավան ևն): Միակ դամբարանը, որն ունի արևելյան մուտք, Տիրոջ քարանձավ-գերեզմանն է Երուսաղեմում<sup>11</sup>: Այս բացառիկ հանգամանքը հիմք հանդիսացավ, որ հատուկ ուշադրություն դարձնենք Աղվանից եկեղեցու (որի իրավասությունն տակ էին գտնվում V դարի կեսերին սասանյան արքունիքի կողմից Աղվանից թագավորությանը միացված Մեծ Հայքի Արցախ և Ուտիք նահանգները) և Երուսաղեմի պատմա-մշակութային կապերին:

### Արցախի արևելյան մուտքով մասունքարան-դամբարանները և Վաչագան Բարեպաշտի կրոնական ռեֆորմը

Իրենց ծավալատարածական առանձնահատուկ լուծումներով և հատկապես արևելյան մուտքով արցախյան այս կառույցները ենթադրելի են դարձնում, որ տվյալ դեպքում գործ ունենք կոնկրետ կրոնական մի բարեփոխման հետ, որը փորձել է վարչաքաղաքական նպատակներով առանձնահատուկ՝ Հայ եկեղեցուց տարբերվող ծագումնաբանական և դրանից բխող դավանական ու ծիսական կերպար հաղորդել Աղվանից եկեղեցուն: Այս առումով արտակարգ հետաքրքրություն է ներկայացնում Աղվանից արքա Վաչագան Բարեպաշտի՝ V դ. վերջին քառորդում կամ VI դ. սկզբում իրականացրած եկեղեցական բարեփոխումը, որի արդյունքում նոր կանոնակարգ մշակվեց Աղվանից եկեղեցու համար: Ընդ որում, հարկ ենք համարում հատուկ ուշադրություն դարձնել հենց Վաչագան Բարեպաշտի բարեփոխումների հետ կապվող երկու թեմաների՝ Եղիշայի վարքաբանության և Աղվանքի՝ որպես արևելյան երկրի ընկալումների վրա:

վկայում են ինչպես Գրիգորիսի մատուռի ծավալատարածական լուծումը, այնպես էլ Տիգրանակերտի դամբարանի խորշերի կառուցվածքը, որոնց ներքին արևելյան ծավալներն ունեն ընդգծված կորացումներ՝ այսինքն սրբերի մասունքներին երկրպագելու ուղղվածությամբ եղել է արևմուտքից արևելք:

Արևելյան մուտք է վերագրվել նաև Բուն Աղվանի որոշ վաղ եկեղեցիների: Օրինակ, ադրբեջանցի հնագետ Ռ. Վահիդովը, ենթադրել է որ արևելյան մուտք է ունեցել Մինգչաուրի ամենավաղ եկեղեցին (ըստ հետազոտողի՝ IV-V դդ.): Քանի որ կառույցի երեք պահպանված պատերի մեջ մուտք չկա, իսկ արևելյան արսիդը չի պահպանվել, նա եզրակացրել է, որ մուտքը, հավանաբար, եղել է արևելքից (P. M. Вандов, *Мингечаур в 3-8 веках*, Баку, 1966, с. 95-97): Ադրբեջանցի մեկ այլ հետազոտող՝ Ռ. Գեուշը ենթադրել է, որ տվյալ դեպքում բերել էլ է կառույցի կենտրոնում, իսկ մուտքն՝ արևելքում (P. B. Геюшев, *Христианство в Кавказский Албании*, Баку, ЭЛМ, 1964, с. 83): Ըստ Ռ. Գեուշի, արևելյան մուտք է ունեցել և Եղիշայի նախնական տաճարը Ջրվշտիկում (էջ 83): Տիգրանակերտի և Գյավուրկալայի պեղումները, ուր երեք եկեղեցիներից և ոչ մեկը արևելյան մուտք է արսիդի կանոնից շեղվող տեղադրություն չունեն, կասկածի տակ են դնում նման ենթադրությունները:

<sup>11</sup> Wilkinson John, "The Church of the Holy Sepulchre," *Archaeology*, Vol. 31, № 4 (July/August), 1978, pp. 6-13.

Ըստ Կաղանկատվացու պատմության՝ Վաչագանին վերագրվող կրոնական ռեֆորմի հիմնական ուղղություններից մեկը Աղվանից եկեղեցու սրբադասությունն էր կարգի սահմանումն էր՝ սրբերի մասունքների գյուտերի (պատմական հիմք, պաշտամունք-պահպանություն, երազ-տեսիլք, լույսի հրաշալի ծագում-ցուցում, անուշահատություն, արդեն հայտնաբերված նշխարների օգտագործում, նոր նշխարների հայտնաբերում և բաժանում), սրբերի անվանացանկի հստակեցման (Զաքարիա, Պանդալեոն<sup>12</sup>, Գրիգորիս, Գրիգոր, Հռիփսիմե, Գայանե) և այդ մասունքներն ամփոփող մատուռ-դամբարանների կառուցման միջոցով (Գրիգորիսինը՝ Ամարասում, Պանդալեոնինը՝ Դյուտականում, Եղիշայինը՝ Զրվշտիկում)<sup>13</sup>:

Երկրորդը Աղվանքի՝ որպես արևելյան երկրի (ընդ որում, որոշ կոնտեքստներում հենց դրանով Հայաստանից տարբերվող) գաղափարաբանությունն է, որը վկայված ենք տեսնում ինչպես Վաչագանի պատմության մեջ<sup>14</sup>, այնպես էլ հետագայում: Կարծում ենք՝ այն անմիջական կապ ունի հենց Երուսաղեմի՝ որպես քրիստոնեական աշխարհի կենտրոնի և փրկագործության գաղափարի հետ: Սրան կարծես համահունչ է Աղվանից եկեղեցու ծագումը Երուսաղեմից

<sup>12</sup> Դեռ Ն. Ակինյանն է նկատել, որ Զաքարիայի (Հովաննես Մկրտչի հոր) և Պանտալեոնի մատուցումներն ընտրված են ի հակադրություն ս. Հովհաննես և Աթանասիոսի, որոնց մատուցումները Գրիգոր Լուսավորիչն էր բերել Հայաստան (Ն. Ակինյան, Մովսէս Գասխուրանցի (կոչումը Կաղանկատուացի) և իր պատմությունը Աղուանից, Վիեննա, 1970, էջ 45-14): Նա նաև նկատել է, թե Պանտալեոնի (ամենայնուհաստատ) անունը հնարավոր է համադրելի է Երուսաղեմի Պանդա վանքի՝ որպես այս անվան կրճատ ձևի հետ (նույն տեղում, էջ 146):

<sup>13</sup> Կաղանկատուացի, էջ 56-88:

<sup>14</sup> Նույն տեղում, էջ 56-88: V-VI դդ. Երուսաղեմի և Աղվանից եկեղեցու անմիջական կապերի մասին կարող է վկայել նաև Անաստաս վարդապետի կողմից VI դ. 70-ական թվականներին կազմված հայկական վանքերի ցանկը, որ ներառված են նաև Աղվանից եկեղեցուն պատկանող վանքերը (Պ. Զոբանյան, «Անաստաս վարդապետի կազմած Երուսաղեմի հայկական վանքերի ցուցակի ժամանակի հարցի շուրջ», ՊՔՀ N1, 2001, էջ 27-46), որը ներառվել է նաև Կաղանկատուացու պատմության մեջ (Կաղանկատուացի, էջ 285-286): Այդ ցանկը հանվանտ պարունակում է Աղվանից եկեղեցուն պատկանող տաս վանքեր, որոնցից վեցի անունները (Մոսվի, Պարտավի, Շամբորի, Արցախի, Ամարասի, Կաղանկատույի) գտնվում են Արցախ-Ուտիխում: Ավելի քան հավանական է, որ Վաչագանի կրոնական ռեֆորմը որպես հիմնական ինտելեկտուալ ու ծիսական տարածք, ուներ Քրի հայկական (թե՛ պատմականորեն և թե՛ իրականում) աջափնյակը, որը ոչ վաղ անցյալում Աղվանից թագավորությանը Սասանյանների կողմից միացրած Մեծ Հայքի Արցախ և Ուտիխ նահանգներն են: Այս տեսակետից ուշագրավ են նաև Եղիշայի նահատակության վայրից՝ Քրի աջափնյակից Վաչագան Բարեպաշտի կողմից սրբի մատուցումների տեղափոխումը Արցախի Զրվշտիկ (հետագայում՝ Եղիշա առաջալի) վանք (Կաղանկատուացի, էջ 12), Վաչագանին վերագրվող հետսագույն դամբարանի, տապանաբարի և խաչքարի առկայությունը նույն վանքում: Նկատենք, որ նույն աղբյուրի հավաստի տեղեկություններով Գրիգորիսի մատուռը կառուցվել է հենց Վաչագան Բարեպաշտի անմիջական հրամանով (նույն տեղում, էջ 64-88):

բխեցնելուն ուղղված եղիշա առաքյալի վարքաբանությունը, որն ըստ այդ պատմության համապատասխան հատվածի՝ Աղվանք եկավ հատուկ շրջանցելով Հայաստանը<sup>15</sup>:

Այսպիսով, մենք ունենք V-VI դդ. սահմանագծում Տիրոջ գերեզմանի ուղղությունը համապատասխանեցված դամբարանային կառույցներ, երկիրը արևելյան համարող գաղափարաբանություն, եկեղեցուն երուսաղեմյան ծագում վերագրող լեգենդ: Եվ ունենք մի հզոր տիրակալ, որը փորձել է կրոնական ռեֆորմների միջոցով իր թագավարության եկեղեցուն հաղորդել անկախ կարգավիճակ:

Ալեքսան Հակոբյանն իր վաղ քննություններում Վաչագանի պատմությունը (ներառյալ և «Աղվենի կանոնները») համարում էր «ծրագրային լեգենդ»՝ ստեղծված VI դ. կեսերին և դրանով իսկ կասկածի տակ էր առնում նրա պատմականությունը<sup>16</sup>: Նորագյուտ դամբարանների և պատմական տվյալների համադիր մեր քննությունը կարծես թե ցուցում է, որ այս մտեցումներն ու պատկերացումները շատ ավելի վաղ են ձևավորվել<sup>17</sup>: Մեր կարծիքով՝ հենց հզոր արքան է, որ պիտի փորձեր երկրի եկեղեցուն իր թագավորությանը պատշաճող ինքնուրույնություն հաղորդել, գործընթաց, որը կարող էր ավելի հստակեցվել ու վերջնական տեսքի բերվել հետագա դարերում<sup>18</sup>: Վաչագանի ռեֆորմը փորձում էր համաքրիստոնեական, հայ-քրիստոնեական ավանդույթների կողքին ձևավորել նաև սեփական ավանդույթները (Արևելյան երկիր, երուսաղեմյան առաքյալ, «սեփական» սրբեր): Եվ դրա նյութականացված, մեզ հասած արտա-

<sup>15</sup> **Կաղանկատուացի**, էջ 10-11:

<sup>16</sup> **АКОПЯН А. А.** *Албания-Алуанк в греко-латинских и древнеармянских источниках*, Ереван, 1987, с. 186-187: Նկատենք, որ Վաչագանի պատմականությունը ժամանակին, շատ ավելի կտրուկ ձևակերպումներով կասկածի է ենթարկել ակադեմիկոս հայագետ Ն. Ակինյանը, տե՛ս Ն. **Ակինեան**, *Մովսէս Դասխուրանցի...*, էջ 126-127:

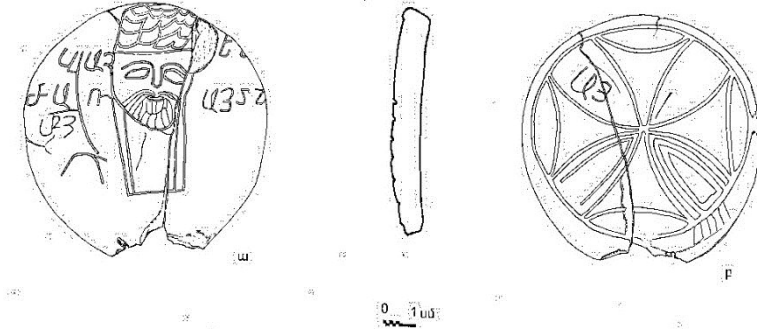
<sup>17</sup> Իր վերջին հրատարակման մեջ Ա. Հակոբյանը «Վաչագանի վեպը» վերագրում է VI դ. ամենասկզբին, ինչն ակնհայտորեն ավելի է համապատասխանում վերջինից կառույցների ժամանակին և, հայտնի չափով պատմականություն է հաղորդում նրա կերպարին (**Ա. Հակոբյան**, *Աղուանից թագաւոր Վաչագան II-ի «Բարեպաշտ» կերպարի կերտումը «Վաչագանի վեպ»-ում*. VI դ. սկիզբ, ձեռագրի իրավունքով: Շնորհակալություն եմ հայտնում հետազոտողին այդ աշխատանքին ծանոթանալու համար):

<sup>18</sup> **Կաղանկատուացու** պատմությունը եղիշայի գործունեության հիմնական տարածք է դիտում Կուրի ձախափնյակը: Մասն համապատասխանում է և հետագայում ավանդույթը՝ ընդհուպ մինչև XIX դ.: Վաչագանը թերևս փորձել է այդ ավանդույթի որոշ դրսևորումներ տեղափոխել աշափնյակ (եղիշա առաջալի անունով երկու վանքերի հիմնում Արցախում՝ Ամարասի հարևանությամբ և Մեծ Կվեմում: Ինչպես նշեցին՝ եղիշա առաջալ կամ Ջրվշտիկ վանքում է ըստ ավանդության թաղվել է և Վաչագանը. այստեղ պահպանվել են նրա անունով հետագայում՝ X-XI դդ. դամբարանը, տապանախարը և խաչաքարը):

հայտնություններից մեկն էլ մեր կարծիքով արևելյան մուտքով մատուռ-դամբարաններն են:

Դառնալով Տիգրանակերտին՝ նշենք, որ քրիստոնեությունից առաջին դարերում մեծ դերակատարում ունեցած այս քաղաքը Վաչագանի հետ կապող կարևոր հանգամանքներից մեկն էլ մի յուրօրինակ գտածո է՝ պեղված քաղաքային եկեղեցում 2008 թվականին: Այն կավե փոքրիկ սկավառակ է, որի մի երեսին փորագրված է շրջանի մեջ ներառված հավասարաթև խաչ, մյուս երեսին՝ մորթե գլխարկ կրող, բեղ-մորուքով տղամարդու դիմապատկեր (նկ. 12, գծ. 6): Սկավառակն ունեցել է միջանցիկ երկու անցքեր, որոնց օգնությամբ կապվել է ինչ-որ փաթույթի կամ տուփի և յուրօրինակ «դրոշմակնիքի» դեր է կատարել: Սկավառակի վրա փորագրված են հայերեն արձանագրություններ, որոնցից հիմնականը հայտնում է. «ԵՍ/ ՎԱԶ[Է] (կամ ՎԱԶ[Ա.ԳԱՆ]) / ԾԱՌԱՅ Տ[ԵԱՌ]Ն»<sup>19</sup>:

Սկավառակը գտնելու հանգամանքների, պատկերագրության և հայերեն տառաձևերի քննությունը թույլ է տալիս այն վերագրել V-VII դարերին: Վաչե և Վաչագան անձնանունները նշյալ ժամանակ կրել են մի քանի անձինք: Նրանց



Գծ. 6. Հայերեն արձանագրություններով կավե սկավառակ Տիգրանակերտի մեծ եկեղեցու պեղումներից, գրչանկար

շարքում հատկապես առանձնանում է Վաչագան Բարեպաշտ արքան, որն ըստ նրա մասին ստեղծված գրույցի՝ հրավիրել է Աղվենի եկեղեցական ժողովը<sup>20</sup> և, ինչպես նշեցինք, շատ ժամանակ է հատկացրել սրբերի մասունքների հավաքմանը, հանգամանքներ, որոնք կարող են համահունչ լինել մեր սկավառակի գործառույթի և արձանագրության թեմայի հետ: Այժմ, նկատի ունենալով նաև վաղ-քրիստոնեական դամբարան-մասունքարանի հայտնաբերումը, որտեղ հատուկ

<sup>19</sup> Հ. Պետրոսյան, Ա. Ժամկոչյան, «Հայերեն արձանագրություններով սկավառակ Արցախի Տիգրանակերտից», ՊՔՀ № 1, 2009, էջ 166-176:

<sup>20</sup> Կաղանկատուացի, էջ 89-94:



որմնախորշեր են եղել՝ հատկացված սրբերի մասունքներին, կարող ենք հավանական համարել, որ նման «դրոշմակնիքով» կարող էին կնքվել սրբերի մասունքների պահարանները:

Տիգրանակերտի այս գտածոն փաստորեն Արցախի տարածքում հայտնաբերված ամենահին հայերեն արձանագրություններից մեկն է, և լավագույն փաստարկն է հաշենագետի ներքնահովտի վաղքրիստոնեական-հայկական դիմագծի, որը պատմական մի շարք այլ սկզբնաղբյուրների տվյալներով, ուրվագծվում էր և մինչև այս գյուտը:

Հատուկ շեշտելի է նաև Տիգրանակերտի մեծ եկեղեցու պեղումներից գտնված ապակյա սրվակը (նկ. 13): Ինչպես գիտենք, Գրիգորիսի նշխարների հայտնաբերման պատմությունը հատուկ շեշտում է ապակյա երկու սրվակների գյուտը, որոնցում պահվում էին սուրբ Զաքարիայի և Պանդալեոնի արյունը<sup>21</sup>: Մուգ կապույտ ապակուց պատրաստված՝ ամֆորեսկի տեսք ունեցող մեր սրվակը վերաբերում է V-VII դդ., և պակաս հավանական չէ, որ նույնպես ծառայել է նման նպատակների:

Հիշատակենք նաև Տիգրանակերտի մեծ եկեղեցու պեղումներից գտնված կավե դրոշմագարդ հուշանվեր-սկավառակը (նկ. 14), ուր հավանաբար ներկայացված է հաշելությունը: Սուրբ երկրից տարվող նման հուշասկավառակները՝ պատրաստված տարբեր նյութերից, բավականին տարածված էին վաղ միջնադարում, չնայած նման գտածոներ հայկական այլ հուշարձաններից մեզ հայտնի չեն<sup>22</sup>: Բացառված չէ, որ այս սկավառակն էլ Տիգրանակերտի եկեղեցուն է նվիրել Երուսաղեմից եկած որևէ ուխտավոր:

### Տիգրանակերտի վաղքրիստոնեական սրբազան տեղագրությունը

Տիգրանակերտի հնագիտական հետազոտությունը քաղաքի տարածքում և անմիջական շրջակայքում երևան բերել է վաղքրիստոնեական չորս համալիրներ՝ բուն քաղաքի վաղքրիստոնեական հրապարակը՝ արդեն հիշատակված կառույցներով, Վանքասարի գագաթին կառուցված VII դ. փոքր խաչաձև

<sup>21</sup> Նույն տեղում, էջ 81:

<sup>22</sup> Տիգրանակերտի սրվակին և հուշանվեր-սկավառակին մոտ կարելի է համարել սուրբ Անդրեասի անունով դվինյան հայտնի կավե սրվակը. տե՛ս Ա. Քալանթարյան, «Պաշտամունքային անոթ Դվինից», ՀՍՍՀ ԳԱ տեղեկագիր, 1965, № 2, էջ 95-97:

կենտրոնագմբեթ եկեղեցին<sup>23</sup>, Յիցսարի գագաթին պեղված մասունքարանը<sup>24</sup> և հաչենագետի աջ ափի ժայռափոր-պաշտամունքային համալիրը (նկ. 16)<sup>25</sup>: Այս տեսակետից հեռանկարային է թվում Տիգրանակերտի վաղքրիստոնեական սրբազան տեղագրության համեմատությունը վաղքրիստոնեական Վաղարշապատի հետ, որտեղ նույնպես վավերացվել են շորս հիմնական եկեղեցական կառույցներ՝ Մայր տաճարը, Հռիփսիմեի, Գայանեի դամբարան-մասունքները և ս. Վարվառայի մատուռը (որ հետո վերանվանվեց ս. Շողակաթ): Տարիներ առաջ, երբ դեռ Տիգրանակերտի հնագիտական հետազոտության արդյունքները նոր էին հրատարակվում, նազենի Ղարիբյանը Վաղարշապատի վաղքրիստոնեական կառույցների տեղագրությունը համեմատել է Երուսաղեմի սրբազան տեղագրություն հետ՝ նրանում առանձնացնելով Հարություն տաճարը, Զիթենյաց լեռան

<sup>23</sup> Վանֆասարի տաճարը պատկանում է խաչածև կենտրոնագմբեթ փոփրկ եկեղեցիների տիպին: Այն շատ նման է Քալինի, Քարաշամբի և Այլաբերի փոփր եկեղեցիներին ու վերաբերում է VII դ.: Եկեղեցու բոլոր ֆարերը կրում են վարպետների նշաններ, որոնց զգալի մասը հայերեն տառեր են՝ նույնական Սիսիանի VII դ. տաճարի նշաններին: Տաճարի պատերին կա մի քանի հայերեն արձանագրություն, եղել են նաև խաչաքարեր: Դրանցից մեկն ադրբեջանցիները ժամանակին տարել են Աղղամ, հիմա այն կանգնեցված է Ասկերանի եկեղեցու բակում: Եկեղեցու արևմտյան մուտքի բարավորը հարդարված է եղել խաչային հորինվածքով, որն ադրբեջանցիները բերել-հարթել են: Զարմանալի է, որ այս ամենն անտեսելով, ադրբեջանական հետազոտողները Վանֆասարի տաճարը հայտարարել են «աղվանական»: Մանրամասն տե՛ս Ա. Կիրակոսյան, «Վանֆասարի եկեղեցու նարտարապետությունը և ադրբեջանական «վերականգնումը», ՊՔՀ № 1, 2013, էջ 120-132:

<sup>24</sup> Յիցսարը Տիգրանակերտը հարավից եզերող լեռն է, որի գագաթին վավերացվել են պաշտպանական և պաշտամունքային կառույցների հետքեր: Դրանցից մեկի պեղումները 2019 թ. երևան բերեցին գեոմափոր մի կառույց՝ շարված կրաշաղախի օգնությամբ՝ սրբատաշ ֆարերով (չափերը՝ 2,65×2,15 մ, խոր.՝ 2,0 մ, նկ. 15): Կառույցն ունի արևմուտք-արևելք կողմնորոշում, արևմտյան մուտք (առանց աստիճանների)՝ փակված մեծ սալաբարով: Պատերի մեջ ներկառուցված է վեց խորշ: Հատակը սալած է և սվաղած կրաշաղախով: Հատակի հարավարևմտյան անկյունում բացվեց մի կմախքի վերնամաս, հյուսիսարևելյան մասում՝ հատակի սալերից մեկի մոտ՝ գանգի ոսկորներ: Հավանական է գործ ունենա հետագա միջամտության հետ, որի արդյունքում ինչ-որ մեկը զոհվել է, և ավելի ուշ կմախքի մասերը ցրվել են: Նախնական ենթադրությունն է, որ գործ ունենա դամբարան-մասունքարանի հետ: Կառուցման տեխնիկան և շինարվեստը ավելի հավանական են դարձնում V-VI դդ. թվագրությունը:

<sup>25</sup> Քարայրային-պաշտամունքային համալիրը գտնվում է Տիգրանակերտից մոտ 3 կմ հեռավորության վրա, հաչենագետի աջ ափին: Այն իրենից ներկայացնում է գետի ժայռեղեն ափի մեջ փորված եկեղեցուց, նախասահից և տապանաբակից կազմված մի համալիր, դեպի ուր առաջնորդում է ժայռափոր ճանապարհը, համալիրի ժայռեղեն պատերին փորագրված են բազմաթիվ խաչային հորինվածքներ, հայերեն և հունարեն մի քանի արձանագրություն: Գ. Петросян, Л. Киракосян, «Раннехристианский культовый-пещерный комплекс арцахского Тигранакерта», *Пещеры как объекты истории и культуры: материалы междуна-родного форума*, Воронеж – Дивногорье, 2016, с. 165-170:

վրա գտնվող էլեոնան, Գեթսեմանի այգու Հոգեվարքի տաճարը և Սիրոն լեռան վրա գտնվող «Մայր եկեղեցին» ու առաքյալների վերնատունը<sup>26</sup>: Կարծում ենք՝ հետագա հետազոտությունները հնարավոր կդարձնեն Տիգրանակերտի օրինակով ավելի մանրամասն քննելու նման հարցադրման փաստագրական հենքը:

### Եզրակացության փոխարեն

Արցախի վաղբրիստոնեական արևելյան մուտքով մասունքարան-դամբարանների ներկա քննությունը առաջադրող դրույթները մենք համարում եք վարկածային՝ ենթակա հետագա ավելի ընդարձակ քննության և փաստարկման: Դեռևս շատ են լուծում պահանջող խնդիրները: Բայց մի բան ակնհայտ է՝ V դ. վերջերից արդեն ունենք արևելյան մուտքով դամբարաններ: Գլոբալ այս փոփոխությունը չէր կարող երևան գալ առանց համապատասխան քաղաքական-վարչական և գաղափարական-ծիսական հիմքերի: Հուսով ենք մոտ ապագայում նախաձեռնել Դյուտականի հնագիտական տեղայնացման և Պանդալեոնի մատուռի հայտնաբերման ու հետազոտման աշխատանքները: Կան նաև այլ հուշարձաններ, որոնք հնագիտական հետազոտությունն այս տեսակետից հատուկ հետաքրքրություն է ներկայացնում: Ի մասնավորի, նկատի ունենք Ամարասի մերձակայքում գտնվող սուրբ Եղիշա Անապատի և Եղիշա առաքյալի վանքում գտնվող Վաչագան բարեպաշտի դամբարանի հնագիտական հետազոտությունը:

HAMLET PETROSYAN

### SEPOLCHER-RELIQUARIES WITH EASTERN ENTRANCE IN ARTS‘AKH AND THE ISSUES OF THE POLITICAL, IDEOLOGICAL AND RITUAL SEPARATION OF THE ALBANIAN CHURCH IN THE 5<sup>th</sup>–6<sup>th</sup> CENTURIES

**Keywords:** Sepulcher-reliquary, eastern entrance, Tigranakert in Arts‘akh, Amaras, Vachar, church of Caucasian Albania, ecclesiastical reform, Vachagan the Pious, Jerusalem.

In the early Christian period, Tigranakert in Arts‘akh founded at the late 90s BC by the Armenian King Tigranes II the Great (95–55 BC) continued to play the role

<sup>26</sup> N. Garibian de Vartavan *Art et théologie en Arménie du V au VII siècles: étude de l'église comme temple chrétien (thèse de doctorat, EPHE)*, Paris 2005, vol. I, p. 213-287; La 'Jérusalem Nouvelle' et les premiers sanctuaires chrétiens de l'Arménie, London-Fribourg-Yerevan, 2009, p. 242-255, Ն. Ղարիբյան, «Երուսաղեմի «սրբազան հատակագիծը» Հայաստանում և Վրաստանում», Հրեաները Հայաստանում. միջնադար, Երևան, 2009, էջ 73-75:

of an important military-administrative and religious center. Excavations have unearthed the early Christian square of the central district with two churches and remains of a monumental stela with a cross, as well as an Early Christian underground reliquary and a graveyard.

The sepulcher-reliquary was opened under the floor of the small church of the early Christian square. It has only an eastern entrance. As revealed by further excavations, St. Grigoris's sepulcher in Amaras and St. Stephanos's chapel in Vachar also have eastern entrances. All these sepulchers are from the 5<sup>th</sup>–6<sup>th</sup> centuries, whereas in the early Christian East, the only known sepulcher with eastern entrance was the Holy Sepulcher in Jerusalem.

The analysis of the data on Vachagan the Pious, king of Caucasian Albania (which since the mid 5<sup>th</sup> century included the eastern provinces of Greater Armenia – Arts'akh and Utik'), allows to conclude that at the end of 5<sup>th</sup> century the king initiated an ecclesiastical reform, trying to link the origin of the church of Caucasian Albania with Jerusalem. One of the results of this reform was the creation of the legend about Apostle Yeghisha who arrived to Caucasian Albania from Jerusalem. Our comparative study of archaeological, architectural and written data leads to the conclusion that all three tombs with an eastern entrance are an outcome of the reformist activity of Vachagan the Pious and an intentional imitation of the tomb of the Holy Sepulcher in Jerusalem.

A new approach to the localization of early Christian sanctuaries in Tigranakert and its environments permits us to compare this sacred area with the early Christian sacred topography of Jerusalem.

**ГАМЛЕТ ПЕТРОСЯН**

**ГРОБНИЦЫ-РЕЛИКВАРИИ С ВОСТОЧНЫМ ВХОДОМ И  
ПРОБЛЕМЫ ПОЛИТИЧЕСКОГО, ИДЕОЛОГИЧЕСКОГО И  
РИТУАЛЬНОГО ОТДЕЛЕНИЯ АЛБАНСКОЙ  
ЦЕРКВИ В V-VI ВЕКАХ**

**Ключевые слова:** Гробница-реликварий, восточный вход, Арцахский Тигранакерт, Амарас, Вачар, церковь Кавказской Албании, церковная реформа, Вачаган Благочестивый, Иерусалим.

Арцахский Тигранакерт, основанный в конце 90-х годов до н.э. армянским царем Тиграном II Великим (95-55 до н.э.), в раннехристианский период про-

должал играть роль важного военно-административного и религиозного центра. В результате раскопок была обнаружена раннехристианская площадь Центрального квартала с двумя церквями и остатками монументальной стелы с крестом, а также раннехристианский подземный реликварий и кладбище.

Гробница-реликварий, открытая под полом маленькой церкви на раннехристианской площади, имела вход только с восточной стороны. Как показали предпринятые в дальнейшем раскопки, подобный восточный вход был у гробницы святого Григориса в Амарасе и у святилища Стефаноса в Вачаре. Все эти гробницы относятся к 5-6 векам. Единственная гробница раннехристианского Востока с восточным входом – это Храм Гроба Господня в Иерусалиме.

Анализ данных о Вачагане Благочестивом, царе Албании (к которой с середины V века были присоединены восточные провинции Великой Армении – Арцах и Утик), позволяет сделать вывод, что в конце V века царь инициировал церковную реформу, пытаясь связать происхождение церкви Кавказской Албании с Иерусалимом. Одним из проявлений этой реформы стало создание легенды об апостоле Егиша, прибывшем в Кавказскую Албанию из Иерусалима. Сравнительный анализ археологических, архитектурных и письменных данных позволяет сделать вывод, что все три гробницы с восточным входом являются результатом реформистской деятельности Вачагана Благочестивого, а восточный вход, скорее всего, был сознательно уподоблен гробнице Гроба Господня в Иерусалиме.

Новый подход к локализации раннехристианских святилищ в Тигранакерте и его окрестностях позволяет сопоставить его священную топографию с сакральной топографией Иерусалима.