

ՀՆԱԳԻՏԱԿԱՆ ԱՇԽԱՏԱՆՔՆԵՐ ԿԱՊԱՆՈՒՄ

ԱԼԵՔՍԱՆՅԱՆ Տ.Ա., ՄԻՐԻՋԱՆՅԱՆ Դ.Հ., ԲԱԴԿԱԼՅԱՆ Հ.Կ.

Շահումյան բանավանը Սյունիքի մարզկենտրոն Կապան քաղաքից մոտ 5 կմ արևելք հեռավորության վրա է: Ներկայումս անբնակ դարձած ավանը պատկանում է «Դինո-Գոլդ» հանքարդյունաբերական ընկերությանը, որտեղ և գտնվում են հանքատարածությունները: Այստեղ առկա բնական պաշարների արդյունահանումը սկսվել է դեռևս XIX դարավերջից և շարունակվում է մինչև օրս¹:

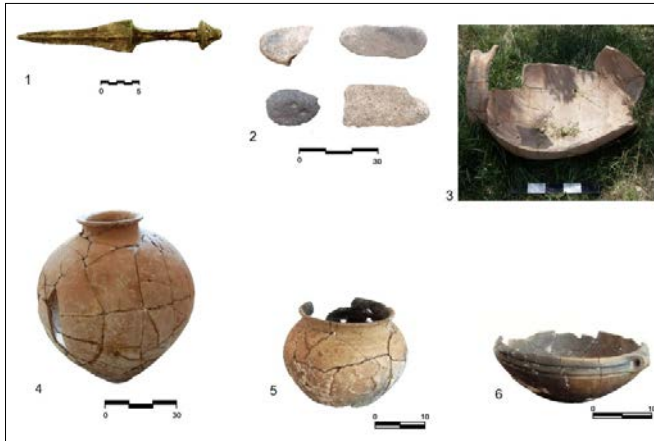
2012 թ. նոր հանքահորերի շահագործման նպատակով տարածքում կատարված հողային աշխատանքների ժամանակ այստեղ հայտնաբերվել են կարասային թաղումներ, առանձին կարասներ, քարե գործիքներ, տարբեր խեցանոթներ, բրոնզե դաշույն և այլն (նկ. 1)²: Կազմվել է հնագիտական արշավախումբ, որը նախնական տեղազննություն և կարճատև փրկարարական պեղումներ է իրականացրել նշված հանքավայրի տարածքում (արշավախմբի կազմում էին հնագետներ Տ. Ալեքսանյանը, Դ. Միրիջանյանը, պատմաբան Վ. Ծատրյանը):

Նկարագրվող տարածքները հիմնականում ծառածածկ բլրաշարեր են, որոնց լանջերին բացված ճանապարհների կտրվածքում հստակ տեսանելի է քարազուրկ, կավային հիմնահողը: Մինչև պեղումները կատարվեցին վերոհիշյալ արտեֆակտների գտնվելու վայրերի քարտեզագրման և ընդհանուր տարածքի տեղազննության աշխատանքներ (նկ. 2): Ըստ այդմ՝ ուսումնասիրվող ամբողջ տարածքը բաժանվեց պայմանականորեն չորս տեղամասի՝ 1) գանգի բլուր, 2) ջրատար խողովակի տեղամաս 3) դաշույնի բլուր և սրանցից ներքև՝ չվտանգված տարածքում գտնվող թիվ 4 տեղամաս:

¹ Հակոբյան Թ., Մելիք-Բախշյան Ս., Բարսեղյան Հ., Հայաստանի և հարակից շրջանների տեղանունների բառարան, հ. 4, Ե., 1998, էջ 61:

² Նորահայտ դամբարանների, հայտնաբերված գտածոների մասին մեզ տեղեկացրել է հուշարձանների պահպանության Սյունիքի և Վայոց ձորի տարածքային ծառայության պետ Վ. Ծատրյանը, որի շնորհիվ հողային աշխատանքները դադարեցվել են, իսկ գտնված իրերը խնամքով հավաքվել և տեղափոխվել Կապանի պատմա-երկրագիտական թանգարան:

Առաջին տեղամաս (Գանգի բլուր): Պեղավայրն այսպես է կոչվում բլրի գագաթին անցկացված ճանապարհի հետևանքով ի հայտ եկած գանգի մնացորդների պատճառով: Պեղումների շնորհիվ բացվեց ամբողջ կմախքը, որը դրված էր արևելք-արևմուտք ուղղությամբ, աջ կողմի վրա՝ կծկված վիճակում, ընդհանուր երկարությունը՝ 176 սմ: Ըստ մարդաբանական հետազոտության՝ հանգուցյալը 35-40 տարեկան տղամարդ է³: Թաղումը կատարվել էր մոտ 50 սմ խորությամբ գտնվող քարային շերտում: Ուղեկցող նյութն իսպառ բացակայում էր: Ենթադրելի է, որ թաղման կառույցի մանրամասներն ու հնարավոր թաղման գույքը ոչնչացվել են խոշոր տեխնիկայով կատարած հողային աշխատանքների հետևանքով:



Նկ. 1 Հողային աշխատանքների ժամանակ հայտնաբերված իրեր. 1-բրոնզե դաշույն, 2-աղորիքներ, 3-4-կարասներ, 5-կնուճ, 6-քրեղան



Նկ. 2 Պեղված տեղամասերի համայնապատկերը

³ Մարդաբանական հետազոտությունները՝ Լ. Ադիկյանի, ԳԱԱ ՀԱԻ:

Երկրորդ տեղամաս: Քարե շինություն: Այս պեղավայրը պայմանականորեն կոչեցինք «Ջրատար խողովակի», քանզի այստեղով է անցնում խմելու ջրի խողովակաշարը: Մինչև պեղումները տեղում կատարած հողային աշխատանքների հետևանքով այստեղից հայտնաբերվել էին անոթի բեկորներ: Արշավախմբի ձեռնարկած պեղումներով 40 սմ խորությունից բացվեց հյուսիս-արևմուտքից հարավ-արևելք ձգվող, միջին չափերի կիսամշակ քարերով, առանց շաղախի շարված պատի՝ 80 սմ բարձրությամբ և 170 սմ երկարությամբ պահպանված հատված: Թափված քարերը հեռացնելուց հետո պատին անմիջապես կից բացվեց 60x50 սմ չափերի, օջախի նմանվող մի կառույց (նկ. 3): Հայտնաբերվեցին նաև կավամանների առանձին բեկորներ, գնդաձև մեկ քարե գործիք և տարբեր չափերի սանդերի հատվածներ: Վերջիններս ցուցում են շինության տնտեսական գործառույթը, որը մեծապես տուժել է խորհրդային տարիներին այստեղով անցկացված ջրատարի հետևանքով:

Դամբարան: Տեղամասի հաջորդ կառուցվածքը թերի պահպանված դամբարանն է, որի առանձին հատվածներ նույնպես բացվել էին նախկինում կատարված հողային աշխատանքների շնորհիվ (նկ. 4): 140 սմ խորությունից բացված դամբարանի պեղումներով պարզ դարձավ, որ քարաշեն կառուցվածքից պահպանվել են միայն արևմտյան հատվածի վերին՝ 2-3 շարք քարերը: Այստեղից հայտնաբերված հնագիտական նյութը աղքատիկ էր: 180x250 սմ չափերով դամբարանախցի պեղումներով նրա արևելյան անկյունից հայտնաբերվեցին միայն իրար վրա լցված հարթ կղմինդրի մի քանի բեկորներ, սև (նաև մրապատ) ու կարմրավուն անոթների շրթնամասեր, կանթեր: Այս հանգամանքը ենթադրել է տալիս, որ ժամանակին դամբարանը թալանվել է:

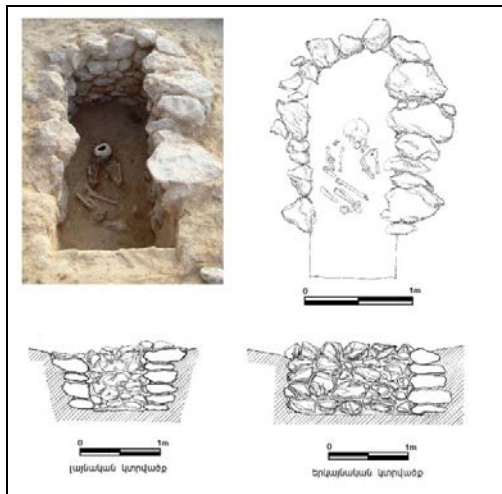


Նկ. 3



Նկ. 4

Երրորդ տեղամաս (Դաշույնի բլուր): N 1 դամբարան: Վտանգված և պեղման ենթակա տարածք էր նաև պայմանականորեն Դաշույնի բլուր կոչվող N 3 տեղամասը, որտեղից նախկինում հայտնաբերվել էր բրոնզե դաշույնը (նկ. 1/1): Տրակտորի միջոցով բլրի գագաթը հարթեցնելու հետևանքով տեղանքում նշմարվում էին հողից դուրս ցցված քարերի եզրեր, որոնց մոտ և առանձնացրինք պեղման ենթակա երկու հատված: Դրանցից առաջինն ուներ 4.5x3 մ, իսկ երկրորդը՝ 3x1.8 մ չափեր: Առաջին հատվածի պեղումներով հայտնաբերվեց 170x77 սմ չափերի, ուղղանկյուն, արևելք-արևմուտք (չնչին շեղումով) ուղղությամբ քարարկղային դամբարան, որի արևմտյան հատվածը հողաշեն էր (նկ. 5):



Նկ. 5 N 1 դամբարան (չափագրությունը՝ Յ. Գևորգյանի)

Մոտ 1 մ խորություն ունեցող դամբարանախցի պեղումներով արևելյան պատից մոտ 70 սմ արևմուտք բացվեց կմախքը՝ դրված արևելք-արևմուտք ուղղությամբ, կծկված վիճակում, պառկած աջ կողմի վրա: Ըստ մարդաբանական նյութի՝ հուղարկավորվածը 25-30 տարեկան կին է: Դամբարանն աչքի էր ընկնում ուղեկցող նյութի առատությամբ: Կմախքն ամբողջությամբ պատված էր բրոնզե զարդերով՝ ձեռքերին և ոտքերին հագցված բրոնզե ապարանջաններ, հերակալներ, ականջօղեր, մեծ ու փոքր կոճակներ, մատանիներ և այլն (նկ. 6)⁴:

⁴ Գտածոները ներկայացված են նախնական վիճակում, առանց լաբորատոր մշակման:



Նկ. 6 N 1 դամբարանից հայտնաբերված գտածոներ

1-բրոնզե կոճակներ, 2-բրոնզե օղեր, մատանիներ, 3-4-բրոնզե ապարանջաններ, 5-սկրե, բրոնզե և սարդիոնե ուլունքներ, 6-կնիք

Գտածոների շարքում առանձնանում է հուղարկավորվածի պարանոցի վրայից գտնված գլանաձև կնիքը, որն էլ փաստում է նրա սոցիալական բարձր դիրքի մասին (նկ. 6/6): Կմախքի գանգի տակ հայտնաբերվեց փայտի մի կտոր, որը ենթադրել է տալիս, որ ննջեցյալը դրված է եղել պատգարակի վրա:

N 2 դամբարան: Պեղվող մյուս քառակուսին առանձնացրինք N 1 դամբարանից 9.3 մ հարավ-արևելք՝ հիմք ընդունելով քարերի երևացող եզրերը: Պեղումների ընթացքում բացվեց 175x47 սմ չափերի, արևելք-արևմուտք ուղղությամբ կառուցված քարարկղային դամբարան:

Դամբարանախցի խորությունը՝ 1,5 մ է, արևմտյան հատվածը՝ հողաշեն: Դամբարանում կատարվել էր խմբակային թաղում. պեղումներով հնարավոր եղավ արձանագրել չորս կմախքների մնացորդներ (նկ. 7):



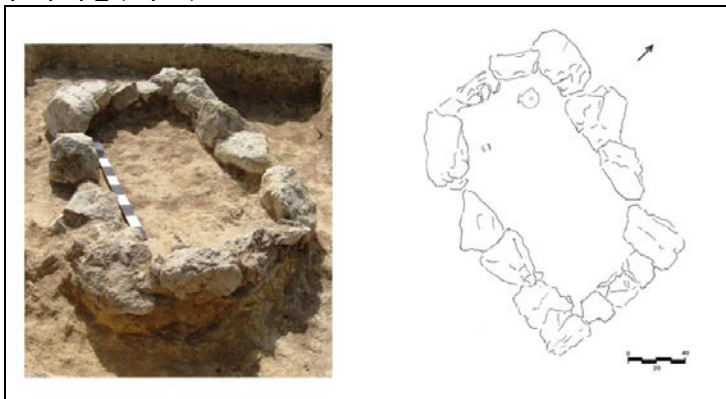
Նկ. 7 N 2 դամբարան (չափագրությունը՝ Տ. Կոստանդյանի)

Դամբարանախցի արևելյան պատից 50 սմ հեռավորության վրա բացվեց առաջին կմախքը՝ կծկված վիճակում, պառկած ձախ կողմի վրա: Հաջորդ կմախքը հայտնաբերվեց հյուսիսային պատի տակ՝ ևս կծկված դիրքով, բայց պառկած աջ կողմի վրա, ձեռքին և ոտքերին պահպանված բրոնզե ապարանջաններով: Հաջորդ երկու հուղարկավորվածների անատոմիական կմախքը բացակայում էր: Ձեռնարկված պեղումներով հնարավոր եղավ արձանագրել միայն դրանց սրունքների և ձեռքերի ոսկորների առանձին հատվածներ՝ պահպանված բրոնզե ապարանջաններով: Այս դամբարանի պեղումներից հայտնաբերվեցին նաև բրոնզե մեծ ու փոքր կոճակներ, մաճուկից և սարդիոնից պատրաստված ուլունքներ (նկ. 8):



Նկ. 8 N 2 դամբարանից հայտնաբերված գտածոներ.
1-2-բրոնզե ապարանջաններ, 3-բրոնզե կոճակներ, 4-ուլունքներ

N 3 դամբարան: Նախորդի հարևանությամբ էր N 3 դամբարան համարվող քարե կառույցը՝ 165x80 սմ չափերի: Արևելք-արևմուտք ուղղությամբ արված քարե կառուցվածք է, որի պատերից պահպանվել էին միայն միաշար քարերը (նկ. 9):



Նկ. 9 N 3 դամբարան (չափագրությունը՝ Տ. Կոստանդյանի)

Նրա արևմտյան պատի մոտ հայտնաբերվեցին բրոնզե ապարանջան և ամբողջությամբ պահպանված եռականթ սափոր (նկ. 10):



Նկ. 10 N 3 Դամբարանից հայտնաբերված եռականթ անոթ

Դատելով վերոհիշյալից՝ ենթադրելի է, որ պահպանված քարե շինությունը դամբարանախցի ստորին հատվածն է, որի մյուս մասերը ոչնչացվել են հողային աշխատանքների հետևանքով:

Գտածոները: Նորահայտ հուշարձանի տարածքից պատահականորեն և կարճատև պեղումներով հայտնաբերված հնագիտական ամբողջ նյութն առաջմ նախնական վիճակում է՝ առանց լաբորատոր մշակման⁵: Այս հանգամանքը հնարավորություն չի տալիս առավել ստույգ և ամբողջական պատկերացում կազմելու դրանց պատրաստման մանրամասների, զարդամոտիվների, հետևաբար և թվագրության վերաբերյալ:

Այնուհանդերձ, պեղումներով բացված թաղման կառույցների, հայտնաբերված գտածոների համեմատությունը այլ հուշարձաններից հայտնի համանման օրինակների հետ ցույց է տալիս, որ դրանք պատկանում են ժամանակագրորեն տարբեր շրջափուլերի՝ Ք.ա. II հազարամյակի վերջից մինչև I հազարամյակի կեսերը:

Բրոնզե դաշույն: Հայտնաբերվել է պատահականորեն, պեղումներին նախորդած հողային աշխատանքների ժամանակ: Ամբողջական է, պատրաստված է բրոնզից, ունի եռանկյունաձև միջնաջիղով շեղք, կտրվածքում օվալաձև դաստակ և կորնթարդ գլխիկ (նկ. 1/1): Գլխիկի վրա պահպանված է եռանկյունաձև երեք անցք: Առհասարակ, տարատեսակ գլխիկներով դաստակավոր բրոնզե դաշույնների կիրառումը սկսվում է դեռևս

⁵ Հնագիտական իրերը ժամանակավորապես ի պահ են տրված Կապանի պատմա-երկրագիտական թանգարանին:

միջինբրոնզեդարյան ժամանակաշրջանից և գոյատևում մինչև Ք. ա. VI-IV դդ.: Քննարկվող դաշույնի օրինակը տեղավորվում է Ա. Փիլիպոսյանի դաստակով դաշույնների դասակարգման երրորդ ենթախմբի տասներորդ տարբերակի մեջ⁶ և ունի բազմաթիվ զուգահեռներ Հայաստանի տարբեր վայրերից՝ Սևանի ավազանից⁷, Սյունիքից⁸, Դիլիջանից⁹, Կոտայքից¹⁰, Շիրակից¹¹, Արցախից¹²: Այս տեսակի դաշույնները պատրաստվել են երկու եղանակով՝ զոդման, երբ գլխիկն ամրացված է դաստակին, և առանձին, երբ գլխիկը և դաստակն իրար են միացվել միջնապատերի միջոցով: Այսօրինակ դաշույնների թվագրման շուրջ ուսումնասիրողների շրջանում կան տարակարծություններ: Մի մասի կարծիքով դրանք թվագրվում են Ք. ա. II հազ. II կեսով¹³, մյուս տեսակետի հեղինակների համաձայն՝ Ք. ա. I հազ. սկզբով կամ I քառորդով¹⁴: Մեր գտածոն ամենամոտ նմանություններն ունի Նորաշենիկի և Էլառի դաշույնների հետ, ուստի այն կարելի է թվագրել Ք. ա. II-I հազարամյակի սահմանագծով:

Ապարանջաններ: Հնագիտական իրերի մեջ առկա են նաև բրոնզե ապարանջաններ, որոնք բոլորն էլ գտնվել են պեղումների ընթացքում:

⁶ **Փիլիպոսյան Ա.**, Հին արևելքի շրջանակավոր դաստակով դաշույններն ու սրերը, Հայաստանի հնագիտական հուշարձանները, 17, Ե., 1999, էջ 23:

⁷ **Мартиросян А.** Армения в эпоху бронзы и раннего железа, Е., 1964, с. 194-196, рис. 76/7, таб. XX, 20; **Есаян С.** Оружие и военное дело древней Армении, Е., 1966, с. 69; **Мнацаканян А.** Лчашенские курганы (Раскопки 1956 г.) (Краткие сообщения Института археологии, М., 1961, с. 68, 72, т. 25, 1-3); **նույնի՝** Раскопки курганов на побережье оз. Севан в 1956 г. (Краткие сообщения Института истории материальной культуры, М., 1954, рис. 12).

⁸ **Ջնկիյան Օ.** Syunik during the Bronze and Iron Ages, Barington, 2002, plate, XXXI, il. 5-6, p. 55, **նույնի՝** Հին Հայաստանի դաշույնատեսակների տեղայնացման փորձ, Բանբեր Երևանի համալսարանի, Ե., 1991, N 2, էջ 86, աղ. III, **նույնի՝** Պեղումներ Գորիսի շրջանի Տեղ գյուղում, Հնագիտական աշխատանքները Հայաստանի նորակառույցներում, Ե., 1993, աղ. LXXXIII 3, **Есаян С.**, նշվ. աշխ., էջ 73, նկ. XII, 7.

⁹ **Мартиросян А.**, նշվ. աշխ., էջ 155, 197, նկ. 63, 3, 77, 12.

¹⁰ **Խանզադյան Է.**, Էլառ-Դարանի, Ե., 1979, էջ 98-99, նկ. 131, **Խնկիկյան Օ.**, Հայաստանի ու ընթացի դարաշրջանի դաշույնների տեսակներն ու պատրաստման եղանակները, Պատմա-բանասիրական հանդես (այսուհետև՝ ՊԲՀ), 1969, N 1, 235, աղ. II, 3:

¹¹ **Хачатрян Т.** Древняя культура Ширака, Е., 1975, с. 200, рис. 113; **նույնի՝** Арктикский некрополь, Е., 1979, с. 70, 265.

¹² **Кушнарева К.** Некоторые памятники эпохи поздней бронзы в Нагорном Карабахе (Советская археология, 1957, XXVII, рис. 8/1).

¹³ **Փիլիպոսյան Ա.**, նշվ. աշխ., էջ 24:

¹⁴ **Мартиросян А.**, նշվ. աշխ., էջ 193:

Դրանք կարելի է բաժանել երեք հիմնական խմբի: Առաջին խումբը բարակ կամ հաստ մետաղալարից պատրաստված պարզ օրինակներն են, որոնց սուր ծայրերը չեն միանում իրար (նկ. 6/5, նկ. 8/1՝ վերին երկուսը): Նման ապարանջանները լայն տարածում են ստանում ուշ բրոնզեդարում և շարունակվում օգտագործվել մինչև Ք. ա. IV դ.: Հայտնաբերվել են բազմաթիվ վայրերից՝ Արարատյան դաշտից¹⁵, հյուսիսարևելյան Հայաստանից¹⁶, Սյունիքից¹⁷, Եղեգնաձորից¹⁸ և այլն¹⁹, որոնք պատկանում են ուշ բրոնզավաղ երկաթի դարաշրջանին:

Երկրորդ խումբը բարակ մետաղալարից պատրաստված տարբեր չափերի ապարանջաններն են, որոնց ծայրերը հպվում և անցնում են իրար վրա (նկ. 8/1՝ ստորին երկուսը): Մեր պեղումների ընթացքում նմանատիպ ապարանջաններ հայտնաբերվել են N 2 դամբարանից: Դրանք սկսում են կիրառվել ուշ բրոնզավաղ երկաթի դարից, մեծ տարածում ստանում հատկապես IX-VIII դդ. և հասնում մինչև Ք. ա. IV դ.: Նմանատիպ ապարանջաններ հայտնի են բազմաթիվ հուշարձաններից՝ Էլառից²⁰, Օշականից²¹, Արթիկից²² և այլ հնավայրերից²³:

¹⁵ **Мартиросян А.** Город Тейшебаини, Е., 1961, с. 58, рис. 26 в; **Есян С., Калантарян А.** Ошакан I. Основные результаты раскопок 1971-1983 гг., Е., 1988, таб. CV/2; **Кушнарева К.** Древнейшие памятники Двина, Е., 1977, 32-33, таб. XXV/ 8, **Խնկիկյան Օ.**, Դամբարանադաշտեր Սիսիանի շրջանում (Լրաբեր հասարակական գիտությունների (այսուհետև՝ ԼՀԳ), 1984, N 9), աղ. III, նկ. 4:

¹⁶ **Եսայան Ս.**, Հայաստանի պատմական թանգարանի ապարանջանները, Տեղեկագիր հասարակական գիտությունների, 1964, N 2, էջ 83:

¹⁷ **Ավետյան Վ.**, Հին հուշարձաններ Տաթև գյուղի մերձակայքում (ՊԲՀ, 2001, N 3), էջ 261, աղ. 2, **Խնկիկյան Օ.**, Պեղումներ Գորիսի շրջանի Տեղ գյուղում, Հնագիտական աշխատանքները Հայաստանի նորակառույցներում, էջ 83, աղ. LXXXII, **Ջնկիկյան Օ.** Syunik during..., plate, XXVIII, il. 3-4, p. 49.

¹⁸ **Խնկիկյան Օ.**, Դամբարանների պեղումներ Թումանյանի շրջանի Ծաղկաշատ գյուղում, Հնագիտական աշխատանքները Հայաստանի նորակառույցներում, աղ. LXXVIII, **Հովհաննիսյան Վ.**, Պեղումներ Եղեգնաձորի Ջոջ դար դամբարանադաշտում, Բրոնզ-երկաթեդարյան Սյունիքի սրբազան լանդշաֆտը, Ե., 2015, նկ. 5:

¹⁹ **Թորոսյան Ռ., Խնկիկյան Օ., Պետրոսյան Լ.**, Հին Շիրակավան, Ե., 2002, աղ. LVII/1:

²⁰ **Խանզադյան Է.**, նշվ. աշխ., նկ. 134:

²¹ **Есян С., Калантарян А.**, նշվ. աշխ., LXXXI 4, CI 1.

²² **Хачатрян Т.** Артикский некрополь, с. 98, 366, 372.

²³ **Եսայան Ս.**, Հայաստանի պատմական թանգարանի ապարանջանները, աղ. 1/11-12, աղ. 4/1, 3, **Պետրոսյան Լ.**, Լճաշենի դամբարանադաշտի պեղումները (2005-2006 թթ.), Հին Հայաստանի մշակույթը, XIV, 2008, էջ 135, աղ. VIII, 1, **Ավետիսյան Հ., Ավետիսյան Պ.**, Արարատյան դաշտի մշակույթը մ.թ.ա. XI-VI դդ. Ե., 2006, էջ 13,

Երրորդ տեսակի ապարանջանները ևս պատրաստված են բարակ մետաղալարից, սակայն ծայրերը կորանում են և չեն միանում իրար (նկ. 6/4): Մեր պեղումներով այս տեսակի ապարանջաններ գտնվեցին N 1 դամբարանից: Հայտնի է, որ կոր եզրերով ապարանջաններն ի հայտ են գալիս վաղ երկաթի դարում և գոյատևում մինչ VI-IV դդ.²⁴ իրենց տեղը վերջնականապես զիջելով ճկված մեջքով և կենդանակերպ ծայրերով ապարանջաններին: Կոր ծայրերով զարդեր հայտնի են հայաստանյան մի շարք հնավայրերից՝ Օշականից²⁴, Ջուլաքարից²⁵, Տաթևից²⁶, Ռեդկին լագերից²⁷, Բջնիից²⁸ և այլ հուշարձաններից:

Մատանիներ, օղեր, ուլունքներ: Պեղումներով բացված N 1 դամբարանից հայտնաբերվեցին բրոնզե մատանիներ և օղեր: Մատանիները երկուսն են, որոնք պատրաստված են բրոնզե բարակ մետաղալարերը պարուրածն պտտելով (նկ. 6/2՝ վերին երկուսը): Նման պարուրածն մատանիները բավական լայն տարածում ունեին վաղ երկաթի դարում, գտնվել են Սիսիանի²⁹, Հաղարծնի³⁰ և Եղեգնաձորի Ջոջ դար³¹ դամբարանադաշտերից, Կապանի Տանձավեր գյուղի մոտակայքում բացված դամբարանից³²: Սրանք ևս թվագրվում են II հազարամյակի վերջով և I հազարամյակի սկզբով:

Գտնված օղերը պարզ՝ բրոնզե բարակ մետաղալարից պատրաստված օրինակներ են, ծայրերը սրված (նկ. 6/2): Այս տեսակի օղերը համաժամանակյա դամբարանների պեղումների ընթացքում առավել հաճախ

աղ. II/12, **Խնկիկյան Օ.**, Դամբարանների պեղումներ Թումանյանի շրջանի Ծաղկաշատ գյուղում, էջ 87, աղ. LXXXVII/8, **Мартиросян А.** Город Тейшебаини, նկ. 77, 22:

²⁴ **Есаян С., Калантарян А.**, նշվ. աշխ., էջ 102, աղ. LXXXI, 5.

²⁵ **Եսայան Ս.**, նշվ. աշխ., էջ 86:

²⁶ **Ավետյան Վ.**, նշվ. աշխ., էջ 261, աղ. 2:

²⁷ **Есаян С.А.** Древняя культура племен Северо-восточный Армении (III-I тыс. до н.э.), Е., 1976, с. 121, таб. 110.

²⁸ **Ղարիբյան Ի., Հակոբյան Հ., Գնունի Ա., Խաչատրյան Գ., Վարդանեսովա Տ.**, Հնագույն Բջնին (Նախնական դիտարկումներ) (ՊԲՀ, 2008, N 3, էջ 185), **Ղարիբյան Ի., Հակոբյան Հ., Գնունի Ա., Խաչատրյան Գ., Վարդանեսովա Տ.**, Բջնիի հուշարձանները (պեղումների արդյունքներ), Հուշարձան տարեգիրք, 2010, Զ, էջ 71:

²⁹ **Хпкiкyан О.** Syunik during..., plete, XLII, il. 3-4, p. 62.

³⁰ **Мартиросян А.** Раскопки в Кировакане и некоторые памятники раннеурартского периода (IX-VIII вв. до н.э.) (Известия Академии наук Армянской ССР, 1956, N 9, с. 70, рис. 9).

³¹ **Հովհաննիսյան Վ.**, նշվ. աշխ., էջ 109, նկ. 8, 11:

³² **Խնկիկյան Օ.**, Պեղումներ Տանձավեր և Շիկահող գյուղերում (ՊԲՀ, 1975, N 2, էջ 241), աղ. III/9, 15, 18:

հանդիպող զարդերից են և հայտնի են ուշ բրոնզեդարյան և դրան հաջորդող դարաշրջանների բազմաթիվ հնավայրերից:

N 1 և N 2 դամբարանների պեղումներից գտնվեցին նաև բրոնզե կիսագնդաձև կոճակներ (նկ. 6/1, նկ. 8/3): Կոճակների մի քանիսի ներսում պահպանված են կտրվածքում շրջանաձև ձողեր, որոնց միջոցով դրանք կարվել են հագուստին կամ զրահին: Ընդհանրապես, տարբեր չափերի բրոնզե կոճակները բավական տարածված էին ուշ բրոնզ-վաղ երկաթեդարյան ժամանակաշրջաններում և հայտնի են Հայաստանի տարբեր հնավայրերից. Լոռի բերդ³³, Էլառ³⁴, Օշական³⁵, Քերթի³⁶ և այլն³⁷:

Գտնված արդուզարդի իրերի թվում են նաև սարդիոնից պատրաստված անվաճև և օղակաճև, ինչպես նաև կապույտ մածուկից պատրաստված ուլունքները (նկ. 6/3, աղ. 8/4), որոնք տարածված էին վաղ երկաթի դարաշրջանում:

Կնիք: N 1 դամբարանից հայտնաբերված մեծաքանակ իրերի շարքում առանձնանում է մածուկե գլանաձև կնիքը, որի երկու ծայրերին պատկերված են զույգ եզրագծեր, իսկ մակերեսին՝ եղննազարդ, որը, ըստ երևույթին, խորհրդանշում է կենաց ծառը (նկ. 6/6): Գլանաճև, նման պատկերով կնիք-ուլունքներ Հայկական լեռնաշխարհում հանդես են գալիս ք. ա. III հազարամյակի I կեսից և շարունակվում օգտագործվել II հազարամյակում: II հազարամյակի կեսերով թվագրվող հուշարձաններից նման կնիքներ հայտնի են Արթիկի N 625³⁸, Հաղիճից³⁹, Նորատուսի, Լոռի բերդի N 7⁴⁰,

³³ **Деведжян С.** Лори-Берд 1. Результаты раскопок 1969-1973 гг., Е., 1981, с. 46, 53, таб. XIII/ 6-17, XIX/ 5, **նույնի՝** Լոռի-Բերդի 1989-1990 թթ. պեղումների արդյունքները, 1989-1990 թթ. Հայաստանի Հանրապետությունում դաշտային հնագիտական աշխատանքների արդյունքներին նվիրված գիտական նստաշրջանի զեկուցումների թեզիսներ, Ե., 1991, էջ 42:

³⁴ **Խանզադյան Է.**, նշվ. աշխ., էջ 89, 104, աղ. XXVI-XXVII:

³⁵ **Есаян С., Калантарян А.**, նշվ. աշխ., էջ 102.

³⁶ **Петросян Л.А.** Раскопки памятников Кети и Воскеаска (III-I тыс. до н.э.), Е., 1989, с. 59.

³⁷ **Хникиян О.** Раскопки в селе Неркин Геташен и вопрос появления железа в Армении (ԼՀԳ), 1993, N 3, с. 109, таб. I/ 5, **նույնի՝** Դամբարանադաշտեր Սիսիանի շրջանում (ԼՀԳ, 1984, N 9), աղ. II/8, **Քիյազով Լ.**, Աղավնածորից և Ձորաղբյուրից հայտնաբերված նորահայտ իրեր (ԼՀԳ, 1985, N 4), աղ. I/7, **Հովհաննիսյան Վ.**, նշվ. աշխ., էջ 109, նկ. 5, **Ավետյան Վ.**, նշվ. աշխ., էջ 262, աղ. 2, **Եսայան Ս.**, Չանգեզուրի վաղ հնագիտական հուշարձանները (ԼՀԳ, 1972, N 4, էջ 70), **նույնի՝** Древняя культура племен Северо-восточной Армении, с. 138, таб. 128/14:

³⁸ **Хачатрян Т.** Древняя культура Ширака, рис. 77/3.

Ներքին Գետաշենի N 1⁴¹ դամբարաններից: Նմանատիպ պատկերագրությամբ կնիքները շարունակվում են օգտագործվել նաև II հազարամյակի վերջում և I հազարամյակի I քառորդում, որոնցից հայտնաբերվել են Սարուխանից⁴², Գյումրիից⁴³ և այլ հուշարձաններից: Այս տեսակին պատկանող որոշ կնիքներ պատվել են կապտականաչավուն ջնարակով:

Կարասը: Պեղումներին նախորդած հողային աշխատանքների ժամանակ հայտնաբերվել է երկու կարաս: Դրանցից մեկը ծառայել է իբրև թաղման անոթ և նախատեսված է եղել կարասային թաղում կատարելու համար (նկ. 1/3): Պատրաստման որակով և տեսակով հայտնաբերված խեցանոթն իր սերտ զուգահեռներն ունի Կապանից մոտ 8 կմ դեպի հյուսիս-արևելք գտնվող Կերենի դամբարանադաշտից պեղված և VII-VI դդ. թվագրվող թաղման անոթների հետ⁴⁴: Մյուս կարասն ունեցել է տնտեսական կիրառություն (նկ. 1/4): Երկու անոթներն էլ գտնվել են բեկոտված վիճակում, ունեն դարչնագույն մակերես, դուրս ճկված, կորացող եզրով շուրթ, փքված և դեպի հատակ նեղացող իրան և նեղ, հարթ հատակ:

Քրեղան: Պեղումներին նախորդած հողային աշխատանքների ժամանակ է հայտնաբերվել նաև կավե քրեղան (նկ. 1/6): Այն դարչնագույն, փայլեցրած մակերեսով, նեղ, հարթ հատակով, դեպի հատակ կորացումով նեղացող իրանով անոթ է, որն ունի փոքր-ինչ ներս հակված, կոր գագաթով շուրթ: Շրթից սկսվում և իրանի վրա ավարտվում է կիսագնդաձև, փոքր կանթը: Քրեղանի վերին մասում առկա են փորագրված զուգ գծագրողներ: Անոթն իր զուգահեռներն ունի Սյունիքի համաժամանակյա մյուս հնա-

³⁹ **Դևեջյան Ս.**, Նորահայտ գլանաձև կնիքներ Հաղիճից, Հայաստանի հնագույն մշակույթը, 3, Ե., 2003, էջ 68, նկ. 1:

⁴⁰ **Деведжян С.** Лори-Берд 1, с. 37, таб. IX/3.

⁴¹ **Ջնկույան Օ.** Syunik during..., plate, XX, il. 33, 35, p. 43.

⁴² **Փիլիպոսյան Ա.**, Հայկական լեռնաշխարհի կնիքները Հին Արևելքի կնքագրության համակարգում, Ե., 1998, էջ 30, **Փիլիպոսյան Ա., Գևորգյան Լ., Զաքյան Ա.**, Սարուխանի «Պալի տակ» դամբարանադաշտի նյութական մշակույթը (մ.թ.ա. II-I հազարամյակներ), Ե., 2011, էջ 27:

⁴³ **Ավագյան Ի.**, «Սև ամրոց» հուշարձանի դամբարանադաշտը, Հին Հայաստանի մշակույթը, 3, Ե., 2003, էջ 129, նկ. 15:

⁴⁴ **Գնունի Ա., Խաչատրյան Գ., Միքայելյան Գ.**, Կերենի դամբարանադաշտի հյուսիսային բլրի պեղումները, Հին Հայաստանի մշակույթը, XIV, Ե., 2008, էջ 183:

վայրերից՝ Շիկահողից⁴⁵, Խնածախից⁴⁶, Տաթևից⁴⁷, Հարժիսից⁴⁸, Սիսիանից⁴⁹ հայտնաբերված քրեղանների մեջ, որոնք թվագրվում են Ք.ա. VIII-VI դդ.:

Կճուճներ: Հնավայրից հայտնաբերված հնագիտական նյութերի մեջ առկա է նաև երկու կճուճ, որոնցից մեկը հայտնաբերվել է հողային աշխատանքների ժամանակ: Այն փոքր, լայնաբերան, անկանթ, դուրս հակված շրթով և հարթ հատակով անոթ է, որի աղյուսագույն մակերեսին առկա են իրար զուգահեռ, ներճկված գծեր (նկ. 1/5): Երկրորդ կճուճը հայտնաբերվեց N 3 դամբարանից (նկ. 6): Անոթն ունի գորշադարչնագույն, մրապատ մակերես, գնդաձև իրան, դուրս ճկված և սրացումով ավարտվող շուրթ, նեղ, հարթ հատակ: Կավամանն անզարդ է, իրանին պահպանված են ուղղահայաց արված կիսաշրջանաձև երեք կանթեր:

Այսպիսով, կատարված տեղազննության և կարճատև պեղումների արդյունքներով պարզ է դառնում, որ նշված դամբարանները և դրանց պեղումներով հայտնաբերված նյութերը թվագրվում են Ք. ա. II-I հազարամյակի սահմանագծով: Այս թվագրման օգտին են խոսում հատկապես կնիքը, կորացումով ավարտվող բրոնզե ապարանջանները, ինչպես նաև դաշույնը:

Հողային աշխատանքների շնորհիվ հայտնաբերված կարասային թաղման խոշոր անոթը, տնտեսական կարասը, դարչնագույն կճուճը և քրեղանն իրենց զուգահեռներն ունեն ժամանակագրորեն ավելի ուշ՝ երկաթի լայն տարածման ժամանակաշրջանի՝ VII-VI դդ. թվագրվող նյութերի մեջ:

Հետագա ծավալուն պեղումները առավել հստակ ու ճշգրիտ կդարձնեն մեր պատկերացումները վերոնշյալ բնակավայրի սահմանների, դամբարանադաշտի թվագրության վերաբերյալ:

⁴⁵ **Խնկիկյան Օ.**, Հետախուզական պեղումներ Ղափանի շրջանում (ՊԲՀ, 1973, N 3, էջ 339), **նույնի՝** Պեղումներ Տանձավեր և Շիկահող գյուղերում, էջ 244, աղ. III/15, 18:

⁴⁶ **Խնկիկյան Օ.**, Պեղումներ Գորիսի շրջանում (ՊԲՀ, 1985, N 3, էջ 167, 173), աղ. II/ 37:

⁴⁷ **Ավետյան Վ.**, նշվ. աշխ., էջ 261, աղ. 1/7:

⁴⁸ **Խնկիկյան Օ.**, Պեղումներ Գորիսի շրջանի Տեղ գյուղում, Հնագիտական աշխատանքները Հայաստանի նորակառույցներում, էջ 100, աղ. XCVII/ 19-20:

⁴⁹ **Ջնկիկյան Օ.** Syunik during..., plate, XLII, il. 1, p. 62.

АРХЕОЛОГИЧЕСКИЕ РАБОТЫ В КАПАНЕ

АЛЕКСАНИЯН Т.А., МИРИДЖАНИЯН Д.Г, БАДАЛЯН А.К.

Резюме

Поселок Шаумян находится в 5 км к востоку от Сюникского областного центра Капан. Для эксплуатации месторождений в 2012 г. на данной территории были проведены земляные работы, в ходе которых были найдены кувшинные погребения, различные сосуды, каменные орудия, бронзовый кинжал и т.д. В связи с этим была снаряжена археологическая экспедиция с целью проведения частичных раскопок данной территории.

Сравнительное исследование найденных при раскопках погребальных сооружений, артефактов приводит к заключению, что они принадлежат к разным хронологическим периодам и датируются концом II тыс. и до середины I тыс. до н.э.

ARCHAEOLOGICAL WORKS IN KAPAN

T. ALEKSANYAN, D. MIRIJANYAN, H. BADALYAN

Abstract

The village Shahoumyan is situated ca. 5 km to the West of Syunik's regional center Kapan. In 2012, during mining works, pithos burials, various vessels, stone tools, a bronze sword, etc. were discovered here. Based on this circumstance, an archaeological expedition was organized with the aim to provide short termed rescue excavations in the mentioned mining territory.

Comparative study of burial structures and artefacts found during excavations demonstrate that they can be dated to various chronological niveaus between the end of the 2nd and mid 1st millennia BC.